

Geleneksel Türk Evi Donatı Elemanlarının Restorasyonu ve Çağdaş Yapılarda Yeniden Kullanımı: Bir Şerbetlik Örneği*

Mehmet Lütfi HİDAYETOĞLU**

ÖZET

Geleneksel Türk evleri, iç mekânları ve donatı elemanlarıyla, geleneksel kültürün vazgeçilemez bir anıttır. Ancak Türk evleri ve özellikle ahşap malzemeden yapılan geleneksel donatı elemanları, bakımsızlık, kötü onarımlar ve kullanım dışı kalma gibi sebeplerle zarar görmüş ve yok olmuşlardır. Yok olan bu tasarım özelliklerinin yeni yapılarda yaşatılması geleneksel Türk evi tasarım kültürünün gelecek nesillere aktarılması açısından oldukça önemlidir. Bu çalışmada, yerinden sökülen ve uzun süre atıl kalan geleneksel Türk evine ait bir dolabın restorasyonu ve çağdaş bir yapıda yeniden kullanım imkânları üzerinde durulmuştur. Çalışılan donatı, uygun olan tekniklerle restore edilmiş ve dolabın yeniden kullanımı sağlanmıştır. Sonuçta geleneksel Türk evi donatı elemanlarının, yeni uygulamalara aktarılacağı ve çağdaş yapıların geleneksel tasarım anlayışı ile tasarlanarak kültürel sürekliliğin sağlanabileceği vurgulanmıştır.

Anahtar Kelimeler: Geleneksel Türk evi, restorasyon, mobilya, yeniden kullanım.

Restoration of Traditional Turkish House Equipment Elements and Its Re-usage in Modern Structures: A "Şerbetlik" Sample

ABSTRACT

Traditional Turkish houses are indispensable monuments of traditional culture, with their indoors and furniture. However, Turkish houses and especially traditional furniture made of wooden material was damaged and annihilated because of dilapidation, bad repair and out of use. Sustainance of these annihilated design features in new structures is quite significant in the sense of transferring traditional Turkish house design culture to the next generations. In this study, restoration of a displaced and otiose cupboard belonging to a traditional Turkish house, and its re-use chances in a modern structure were accentuated. The equipment in question was restored with appropriate techniques and re-use of the cupboard was procured. Consequently, it has been emphasized that Turkish house equipment elements can be transferred into new applications and that cultural continuity can be ensured designing modern structures with traditional design understanding.

Key Words: Traditional Turkish house, restoration, furniture, re-use.

*Bu makalede sözü edilen restorasyon ve çağdaş yapıda yeniden kullanma projesi; Selçuk Üniversitesi Güzel Sanatlar Fakültesi'nin 11.04.2012 tarih ve 337 sayılı, "Geleneksel Türk Sanatları Bölüm Başkanlığı odası tasarım projesi ve uygulaması" için yapılan görevlendirme ile Yrd. Doç. Dr. M.Lütfi Hidayetoğlu tarafından bizzat gerçekleştirilmiştir.

**Yrd. Doç. Dr. Selçuk Üniversitesi, Güzel Sanatlar Fakültesi, Endüstri Ürünleri Tasarım Bölümü, Öğretim Üyesi,
mlhidayetoglu@selcuk.edu.tr

1. Giriş

Geleneksel Türk evleri süreç içerisinde büyük gelişmeler geçirmiş ve yayılıp geliştiği iklim, tabiat ve kültür bakımından farklılıklar gösteren bölgelerde farklı tipler meydana getirmiştir. Buna karşın, tüm geleneksel evler belirli kültürel değerler bütününe bağlı kalınarak yapılmıştır. Geleneksel Türk evlerinin mimari tasarımı ve detayları incelendiğinde tüm tasarım ve çözümlerin belirli bir amaca hizmet ettiği, belli bir faydası olduğu görülmektedir. Özellikle yerleşik yaşama geçiş ve İslamiyet'in kabulü ile gelişen mahremiyet anlayışı; geleneksel Türk evlerinin şekillenmesinde önemli rol oynamıştır. Geleneksel Türk evlerinin plan özellikleri, evlerdeki kat kullanımı, sofalar, haremlik selamlık odaları, kim geldi pencereleri, döner dolaplar, gömme dolaplar, kapılar, kapı tokmakları vb. birçok donatı ve aksesuar, yaşam kültürü ile şekillenen tasarım unsurlarıdır¹.

Bu anlamda sofa ve odalar geleneksel Türk evlerinin en önemli mekânlarını oluşturur ve kendine özgü donatıları barındırır. Evin bulunduğu iklim koşullarına göre açık ya da kapalı olarak konumlandırılan sofa, planın merkezindedir. Tüm odalara bu orta mekândan ulaşılır. Sofa hem bir geçiş mekânı hem de ailenin toplandığı ve vakit geçirdiği bir yaşam alanıdır². Geleneksel Türk evlerinin temel mekânı ise odalardır. Odalarda herhangi bir fonksiyon sınırlandırması yoktur. Yaşamla ilgili oturma, dinlenme, yemek hazırlama, pişirme, yemek yeme, ısınma, yatma, çalışma gibi eylemlerin tümü her bir odada rahatlıkla yapılabilir³. Bu özelliği ile oda; gündüz yemek hazırlanıp, kahve pişirilip, oturlan; gece olduğunda ise -yüküklerden çıkartılan döşeklerle- yatılabilen, ya da yıkanılabilen bir mekâna dönüşmektedir (Res.1).



Resim 1. Bir geleneksel Türk evi odasının gündüz ve gece kullanımı⁴

¹Kemal Yıldırım – Mehmet Lütfi Hidayetoğlu, “Türk Yaşam Kültürünün Geleneksel Türk Evlerindeki Yansımaları” 4th International Turkish Culture and Art Congress/ Art Activity , Egypt, 02-07 November 2009. s.114-120.

²Sedat Hakkı Eldem, *Osmanlı Dönemi Türk Evi*, (Cilt:1), Türkiye Anıt Çevre Turizm Değerlerini Koruma Vakfı Yayınları, İstanbul, s.17

³Muhammed Hacıbalıoğlu, *Geleneksel Türk Evi ve Çağımıza Ulaşamamasının Nedenleri*, Gazi Üniversitesi Teknik Eğitim Fakültesi Matbaası, Ankara, 1989. s.9

⁴Reha Günay, *Türk Ev Gelenek ve Safranbolu Evleri*, YEM Yayınları, İstanbul, 1998, s.171

Özellikle odalarda fonksiyon ayrımına gidilmemesi ve tüm eylemlerin bir oda içerisinde yapılması gerekliliği, mekânın fonksiyonel kullanılmasını gerektirmektedir. Bu anlamda odalardaki donatı elemanları tüm bu fonksiyonları yerine getirebilecek şekilde tasarlanmıştır. Tipik bir geleneksel Türk evi odası büyüklüğü ve süsleme özellikleri ne olursa olsun belirli bir düzen içerisinde tasarlanmıştır. Oda ayakta ulaşılabilen en yüksek noktastan yatayda ikiye ayrıldığında, bu bölümlenin üst tarafı estetik unsurları barındırırken, alt tarafının ise fonksiyonellik amacıyla tasarlandığı görülür⁵.

Tipik bir odada genel olarak, giriş duvarına yerleştirilmiş - yıkanma fonksiyonunu da barındıran - bir depolama birimi, diğer üç duvarı çevreleyen sabit oturma elemanları ve her iki yanına da depolama birimleri eklenmiş bir ocak bulunur (Res.2). Bu temel yerleşime ilave olarak, açık ya da kapalı gözler, raflar, gizli dolaplar, çiçeklikler, kapılar, kepenkler ve bunlara benzer yardımcı çözümler de mekândan en üst seviyede faydalanmaya olanak tanır. Sözü edilen tüm bu donatı elemanları mekâna sabitlenmiş durumdadır. Osmanlı'nın son dönemlerine kadar yapılan geleneksel Türk evlerinde, mobilya niteliğinde olan taşınabilir donatı elemanlarının kullanımı pek görülmemektedir.



Resim 2. Tipik bir geleneksel Türk evi odası⁶

2. Yaşam Kültüründeki Değişimin Geleneksel Donatılar Üzerindeki Etkileri

Geleneksel Türk evleri Osmanlı'nın son dönemlerine kadar aslını koruyabilmiştir. Ancak siyasi ve kültürel anlamda yaşanmaya başlanan batılılaşma hareketleri, halkı ve doğrudan sivil mimariyi de etkilemiştir. Bu değişim yaşam kültüründeki farklılaşmayla yavaş yavaş gerçekleşmiştir. Ataerkil bir aile düzeninin benimsendiği geleneksel yaşam biçiminde evlenen çift, ayrı bir eve taşınmamakta, evin bir odasına yerleşmektedir. Bu nedenle ekonomik imkânlarla da bağlantılı olarak geleneksel Türk evleri büyükçe ve çok odalı olarak yapılmaktadır. Daha önce de belirtildiği gibi odalar bu ihtiyaca cevap verecek şekilde fonksiyon ayrımı yapılmadan tasarlanmaktadır.

Ancak Türk yaşam kültüründeki sürekli değişim, özellikle çekirdek aile yapısının benimsenmesi ve kırsal yaşam tarzından uzaklaşma, geleneksel Türk evlerini değişen

⁵ Önder Küçükerman, *Kendi Mekânının Arayışı İçinde Türk Evi*, Apa Ofset, İstanbul, 1985, s.69.

⁶ Günay, *a.g.e.*, s.173.

yaşam şartlarına uyum sağlayamaz hale getirmiştir⁷. Bu durum birkaç kuşağın bir arada yaşaması için tasarlanmış büyük yapıların tam anlamıyla kullanılmaması, terk edilmesi veya amacı dışında verimsiz olarak kullanılmasına yol açmıştır. Odaların depo olarak kullanılmaya başlanması, ısıtma problemleri nedeniyle yapıyla bağlantılı ayrı yaşam mekânlarının oluşturulması, yapının strüktürüne zarar vererek yapılan tadilatlar ve en sonunda yapının terk edilmesi geleneksel Türk evlerinin günümüze kadar sağlıklı bir şekilde ulaşamamasına neden olmuştur.

Bu değişimden doğal olarak yapıyla beraber, iç mekân ve donatılar da etkilenmiştir. Ahşap malzemenin yapılan geleneksel donatı elemanları bakımsızlık, kötü onarımlar ve kullanım dışı kalma gibi sebeplerle zarar görmüşlerdir. Özellikle batılılaşma hareketleriyle önce saraylara giren hareketli mobilyalar, sonraları tüm halkın ulaşabileceği donatılar haline gelmiştir. Bu durum oda planlarının ve donatı düzeninin değişmesine ve geleneksel sabit donatı elemanlarının kullanılmamasına yol açmıştır.

Bazı geleneksel Türk evlerinin boşaltılması ya da yeni yapılar yapmak amacıyla yıkılması sırasında, içlerinde bulunan donatıların ve ahşap elemanların; yakmak, farklı amaçla yeniden kullanmak, satmak ve çok nadir de olsa korumak amacıyla sökülüp değerlendirildiği görülmektedir. Bu çalışmada ticari olarak değerlendirmek için yerinden sökülen bir dolabın yeniden kullanım imkânları üzerinde durulmuştur.

3. Restorasyon ve Yeniden Kullanım Projesi

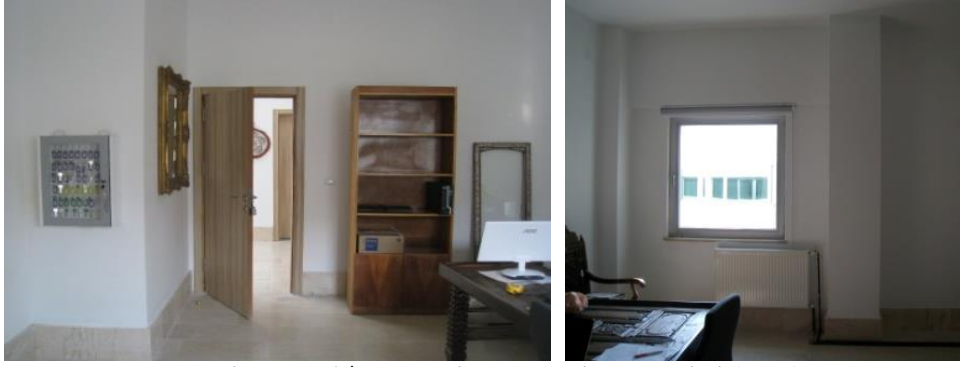
Gelenekli tasarım anlayışına sahip donatı ve mekânların çağa ayak uydurabileceğini ve bu sayede de geleneksel kültürün sonraki kuşaklara aktarılabilmesini savunan, Selçuk Üniversitesi Güzel Sanatlar Fakültesi Geleneksel Türk Sanatları Bölümü, Fakültenin 2011 yılı sonunda yeni binasına taşınması ile bu anlayışını bir mekânında gösterme konusunda önemli bir adım atmıştır. Bu amaçla, Bölüm başkanlığı makamının, temin edilen geleneksel Türk evlerine ait donatılar kullanılarak tasarlanması, projelendirilmesi ve uygulanması için Dekanlık tarafından Nisan 2012’de bir çalışma başlatılmıştır. Bu çalışma kapsamında, Geleneksel Türk evlerine ait, kapı, tavan göbeği, dolap, kapı kasası ve koltuk gibi donatılar önem derecelerine göre çeşitli müdahalelerle restore edilmiş, bazıları yeniden işlevlendirilmiş ve bir bütünlük içerisinde mekân içerisinde kullanılmıştır. Bu makalede ise proje kapsamında üzerinde çalışılan bir dolabın, incelemesi, restorasyonu ve yeniden kullanımı üzerinde durulmuştur.

3.1. Mekân Özellikleri

Bölüm başkanlığı için ayrılan mekân yaklaşık olarak 21 m² dir. Tasarımı zorlayacak mimari unsurların bulunmadığı kareye yakın mekânın tavan yüksekliği 326 cm dir. Mekânın çağdaş fonksiyonuna uygun şekilde tasarlanması gerektiği göz önünde bulundurularak, ihtiyaç listesine öncelikli olarak, bir makam masası, sekreter çalışma masası, oturma elemanları ve depolama birimleri alınmıştır. Tüm bu ihtiyaçlar,

⁷ Bahattin Küçük – Mehmet Lütfi Hidayetoğlu, “Türk Yaşam Kültüründeki Değişimin Osmanlı Dönemi Sivil Mimarlık Eserleri Üzerindeki Etkileri, Geleneksel Denizli Evleri Örneği”, 5th International Turkish Culture and Art Congress/ Art Activity, Spain, 09-13 May 2011.

zamanında geleneksel Türk evlerinde bulunan donatılar kullanılarak karşılanmıştır (Res.3).



Resim 3. Mekânın uygulama öncesi görünüşleri (2012)

3.2. Eserin tanıtımı

Yeniden kullanım uygulaması yapılan donatı, geleneksel Türk evi odalarında yaygın olarak bulunan gömme dolabın devamı niteliğinde düşünülebilecek, küçük ve dekoratif yanı ağır basan bir dolaptır. Genellikle halk arasında şerbetlik olarak da adlandırılmaktadır. Donatı yaklaşık olarak 120 cm genişlik, 195 cm yükseklik ve 45 cm derinliğe sahiptir. Ön görünüşten bakıldığında iki rafı kapatan küçük bir kapak ve üzerinde - yaygın olarak ağzı açık, oyma ya da göz gibi isimler verilen - tipik bir açık raf bulunmaktadır. Bu küçük dolabın alt hizasında derinlik farkı yapılarak, küçük gündelik eşyaların konulabileceği bir yüzey de oluşturulmuştur. Bu fonksiyonel amaçlı dolap kısmı, ön yüzde yaklaşık olarak 40 x 130 cm alan kaplamaktadır (Res.4).



Resim 4. Donatının görünüşleri (2012)

Donatının diğer kısımları tamamen süsleme amaçlı olarak tasarlanmıştır. Görünüş, kademeli ve geniş pervazlarla yüzeye derinlik verilerek tamamlanmıştır. Yapılan genel hatlı bitkisel süslemeler kırmızı kumaş üzerine çakılmıştır. Donatıya arkadan bakıldığında, sadece dolap kısmına ait derinliğin fazla olduğu, diğer süslemeyi oluşturan kısımların, konstrüksiyonu oluşturacak minimum alanı kullandığı görülmektedir. Genel boyutları, formu ve yapım şekli incelendiğinde, dolabın mekânın köşesine 45 derecelik bir açıyla yerleştirilmiş olabileceği ve bir gömme dolap sisteminin bir parçası olarak tasarlandığı düşünülmektedir.

3.3. Restorasyon Yaklaşımı ve Yapılan Uygulamalar

Donatı 2012 yılının başında Konya'ya bağlı Beyşehir ilçesindeki bir antikacıdan temin edilmiştir. İlk yüzeysel incelemede, donatının çok uzun zaman önce yerinden söküldüğü ve satılmak üzere dış hava şartlarına mazur kalacak şekilde bekletildiği anlaşılmaktadır. Donatıya yapılacak müdahalenin sınırlarına ve koruma yöntemine karar vermek üzere, çağdaş restorasyon anlayışına uygun şekilde⁸ donatının; eskilik özelliği, tarihi belge niteliği ve estetik değeri araştırılmıştır.

Eskilik özelliği

Donatının temin edildiği yerdeki saklama koşullarının kötü olduğu görülmüştür. Aynı zamanda ahşap üzerindeki bozulma belirtileri de donatının bulunduğu ortamın dış etkilere açık olduğunu göstermektedir. Korumasız kalmış bir ahşap donatının böyle bir ortamda çok uzun süre dayanamayacağı bilinmektedir. Bu şartlar altında donatıda meydana gelen deformasyonun konulduğu yere göre azlığı, donatının asıl yerinden çıkarılmasının çok uzun zaman önce olmadığı izlenimi vermektedir (Res.5).



Resim 5. Donatıda meydana gelen deformasyonlar (2012)

Bununla beraber geleneksel Türk evleri ile ilgili daha önce yapılan çalışmalarda, sivil mimarlık ürünü olan bu evlerin çok iyi korunamadığı ve en eski örneklerin çok nadir

⁸ Zeynep Ahunbay, *Tarihi Çevre Koruma ve Restorasyon*, YEM Kitabevi, İstanbul, 1996, s.28.

de olsa 18. yy.'a dayandığı belirtilmektedir⁹. Özellikle İç Anadolu bölgesinde bulunan sivil mimarlık örneklerinin günümüze ulaşanlarının son dönem örnekleri olduğu göz önünde bulundurulursa, donatının en erken 19.yy sonlarına ait olduğu söylenebilir. Bu durumu, eserde yapılan tadilatlar ve bu tadilatlarda kullanılan çivi, menteşe vb. gereçler de desteklemektedir.

Tarihi belge niteliği

Donatının bir antikacıdan temin edilmesi nedeniyle hangi yapıya ait olduğu tam olarak bilinmemektedir. Ancak donatıda kullanılan malzeme, birleşim teknikleri, oymacılık teknikleri, yapımındaki ustalık özellikleri, kullanılan aksesuarlar ve süsleme özelliklerine bakıldığında, donatının orta gelir seviyesine sahip bir aile için, yerel bir ahşap ustası tarafından, yerinde yapılmış olabileceği anlaşılmaktadır (Res.6). Donatı üzerinde, önemli bir kişi ya da yer için yapılmış olduğu izlenimi verecek nitelikte bir işaret, malzeme ya da yapım tekniği kullanılmadığı görülmektedir. Bu anlamda önemli bir kişi ya da olayla ilgili bir tarihi belge niteliği taşımadığı söylenebilir.



Resim 6. Orta düzey oyma ve yapım teknikleri (2012)

Estetik değeri

Donatı üzerinde kullanılan süslemeler oldukça sade ve genel hatlıdır. Ayrıca Bu süslemelerin yerine sabitlenmesinde büyük başlı çivi kullanılması, süsleme elemanları altında bulunan kumaşların ekli ya da katlı olması, birleşim detaylarının normal bir işçilikle yapılması, malzeme kullanımında sadece görünen kısımlara özen gösterilmiş olması, donatıyı ortalama bir estetik değere ulaştırmıştır. Meydana gelen bozulmalar ve kullanım sürecinde yapılan tadilatlar da göz önüne alındığında (Res.7) bu tip donatıların antikacı veya hurdacılarda çeşitli boyut ve biçimlerde bulunabileceği görülmektedir. Bu anlamda çok nadir bir parça olmadığı da söylenebilir.

⁹ Kemal Yıldırım – Mehmet Lütfi Hidayetoğlu, “Geleneksel Türk Evi Ahşap Tavan Süsleme Özelliklerinin ve Yapım Tekniklerinin Çeşitliliği Üzerine Bir İnceleme”, 9th *International Symposium of Traditional Arts*, İzmir, 16-18 November 2006.



Resim 7. Kullanım sürecinde yapılan tadilat izleri (2012)

Bu değerlendirmelere göre, donatının mevcut durumu ile müdahale etmeden koruma altına alınmasını gerektirecek düzeyde bir eser olmadığı tespit edilmiştir. Bu nedenle sağlamlaştırma, bütünleme, temizleme ve yeniden işlevlendirme teknikleriyle donatının en iyi şekilde korunarak, fonksiyonel ve estetik görevini sürdürmesi uygun bulunmuştur. Bu amaçla, donatının rölövesi alınmış, fotoğraflarla belgelenmiş, bozulma düzeyi ve nedenleri tespit edilmiştir. Donatının yeni konumuna göre yapılması gereken ekler ve düzenlemeler tespit edilerek raporlanmıştır.

Yapılan incelemede; donatının neredeyse tamamının böcekler tarafından tahrip edildiği görülmüştür. Donatı üzerinde sayılamayacak miktarda delik tespit edilmiştir. Bununla beraber işlemler sırasında malzeme içerisinde yaşayan bir böceğe dair iz rastlanmamıştır. Ancak her ihtimale karşı bütün deliklere önce dezenfektan, sonra da renkli ahşap koruyucu enjekte edilmiştir (Res.8).



Resim 8. Ahşap koruyucunun deliklere enjekte edilmesi (2012)

Ayrıca kapakta, raflarda ve dolabın bazı kısımlarında çarpılma ve eğilme şeklinde görülen deformasyonlar tamir edilmiştir. Düşen ya da eksilen kısımlar, donatının görülmeyen yerlerinden alınan parçalarla tamamlanmıştır (Res.9). Yüzeyler kirlenme durumuna göre basınçlı hava, fırça ve zımpara ile temizlenmiştir.



Resim 9. Kapağın doğrultulması ve tamamlama işlemleri (2012)

Donatının monte edileceği yere uygunluğunun ve diğer donatılarla uyumunun sağlanabilmesi için yeni malzemelerden ekler yapılmıştır. Bu kapsamda donatının yüksekliğini arttırmak için altına aynı görünümü oluşturacak şekilde bir kaide yapılmıştır. Ayrıca yerleştirileceği boşluğu tamamlaması için de sağ tarafına iki dar kapak ilave edilmiştir. Tüm bu eklemeler zemine ve duvara sabitlenerek yapılmıştır. Böylece donatıya zarar verilmemiştir. Sağlamlaştırma, bütünleme ve temizleme işlemlerinden sonra renkli ahşap koruyucu kullanılarak donatının diğer parçalarla uyumu sağlanmış ve donatı dış etkilere karşı koruma altına alınmıştır (Res.10).



Resim 10. Dolabın onarım ve koruma işlemleri sonrası durumu (2012)

300 *Geleneksel Türk Evi Donatı Elemanlarının Restorasyonu ve Çağdaş Yapılarda Yeniden Kullanım: Bir Şerbetlik Örneği*

Proje kapsamında daha öncede belirtildiği gibi, restorasyon süreci anlatılan bu dolabın yanı sıra bir oturma grubu, bir küçük dolap, bir masa ve bir tavan göbeği sadece sağlamlaştırılıp olduğu gibi korunarak mekân tasarımına ilave edilmiştir. Ayrıca bir kapı kanadı, kapı kasası ve tavan göbeği uygun restorasyon ve yenileme çalışmalarıyla yeniden işlevlendirilmiştir (Res.11). Mekâna uygun yeni üretimler ve aksesuar da ilave edilerek proje tamamlanmıştır.



Resim 11. Tasarımı tamamlanan mekânın panoramik fotoğrafları¹⁰.

4. Sonuç ve Değerlendirme

Geleneksel Türk evi ve içerisindeki donatıların, değişen yaşam kültürü nedeniyle korunamadığı bir gerçektir. Bununla beraber evrenselleşen tasarım anlayışı ve öncü tasarım eğilimleri nedeniyle çoğu geleneksel kültürde olduğu gibi geleneksel Türk kültürü de unutulmaya yüz tutmuştur. Birçok medeniyete ve tasarım anlayışlarına ilham kaynağı olan geleneksel Türk kültürü, sadece günümüze ulaşan kültür varlıklarının korunmasıyla yaşatılamaz. Bu eserlerin uygun yöntemlerle sağlamlaştırılarak çağdaş hayat içerisinde işlevlerini devam ettirmeleri de sağlanmalıdır.

¹⁰ Panoramik fotoğraflar: Harun TÜRK MENOĞLU

Bununla birlikte çağdaş yaşam şartlarıyla uyumlu, ihtiyaçları karşılayan ve kimlik sahibi gelenekli yeni yapıların ve donatıların tasarlanması da kültürel sürekliliğin sağlanması açısından önemlidir.

Yapılan proje ile zamanın yıpratıcı etkilerine terk edilen ve atıl vaziyette kalan dolap, kapı, kapı kasası, tavan göbeği gibi geleneksel Türk evlerine ait birçok donatı elemanı koruma altına alınmış ve çağdaş bir yapıda, günün gereklerine cevap verebilen donatılar haline getirilmiştir. Bununla beraber geleneksel Türk evi donatı elemanlarının yeni uygulamalara aktarılabilmesi ve çağdaş yapıların geleneksel tasarım anlayışı ile tasarlanarak kültürel sürekliliğin sağlanabileceği vurgulanmıştır.

Kaynaklar

- AHUNBAY, Z., (1996), *Tarihi Çevre Koruma ve Restorasyon*, YEM Kitabevi, İstanbul.
- ELDEM, SH., (1984), *Osmanlı Dönemi Türk Evi*, (Cilt:1), Türkiye Anıt Çevre Turizm Değerlerini Koruma Vakfı Yayınları, İstanbul.
- GÜNAY, R., (1998), *Türk Ev Geleneği ve Safranbolu Evleri*, YEM Yayınları, İstanbul.
- HACIBALOĞLU, M., (1989), *Geleneksel Türk Evi ve Çağımıza Ulaşamamasının Nedenleri*, Gazi Üniversitesi Teknik Eğitim Fakültesi Matbaası, Ankara.
- KÜÇÜK, B. ve Hidayetoğlu, ML., (2011), “Türk Yaşam Kültüründeki Değişimin Osmanlı Dönemi Sivil Mimarlık Eserleri Üzerindeki Etkileri, Geleneksel Denizli Evleri Örneği”, *5th International Turkish Culture and Art Congress/Art Activity*, Spain, 09-13 May.
- KÜÇÜKERMEN, Ö., (1985), *Kendi Mekânının Arayışı İçinde Türk Evi*, Apa Ofset, İstanbul.
- YILDIRIM, K. ve HİDAYETOĞLU, ML., (2006), “Geleneksel Türk Evi Ahşap Tavan Süsleme Özelliklerinin ve Yapım Tekniklerinin Çeşitliliği Üzerine Bir İnceleme”, *9th International Symposium of Traditional Arts*, İzmir, 16-18 November.
- YILDIRIM, K. ve HİDAYETOĞLU, ML., (2009), “Türk Yaşam Kültürünün Geleneksel Türk Evlerindeki Yansımaları” *4th International Turkish Culture and Art Congress/ Art Activity*, Egypt, 02-07 November.