

## **Phokaia Roma Dönemi Mutfak Kapları: Güveç Formu**

**Murat FIRAT\***

### **ÖZET**

Bu çalışmada son dönem Phokaia Antik Kenti Kazıları sonucunda ortaya çıkan mutfak kaplarından biri olan Güveç Formu irdelenecektir. Güveç kaplar, antik dönemde de günümüzde olduğu üzere yemek pişirme amacına hizmet eden özel bir form olarak üretildiler. En erken süreçlerden itibaren üretimi olan bu formun değişik sürümler halinde olsa da aynı amaca hizmet ettiği görülür. İlk örnekleri yayvan ve oval hatlara sahip olan güveç kapların özellikle Hellenistik Dönem daha derin ve keskin hatlara sahip olduğu gözlenir. Roma Dönemi ile birlikte ise, Phokaia üretimi olduğunu düşündüğümüz bazı ürünlerin coğrafi dağılımı dikkate alındığında, en azından Batı Anadolu'da Phokaia antik kenti mutfak kaplarının, dolayısıyla güveçlerin, üretiminin bir marka olarak yükseldiği görülür. Bu kapların geniş bir ticaret ağı sayesinde uzak bölgelere kadar ihraç edildikleri bilgisi, son dönemlerde gerçekleştirilen su altı ve üstü kazı çalışmaları ile doğrulanmıştır.

**Anahtar Kelimeler:** *Phokaia, Roma, Seramik, Lopas, Üretim*

### **The Roman Cooking Ware from Phokaia: Lopas**

#### **ABSTRACT**

The final excavation in the ancient city of Phokaia resulted in the finding of a lopas form belonging to one of the kitchen pots and will be examined more closely. Lopas, in ancient times as well as today, were specially made for cooking. The early processes in the production of the form serves the same purpose despite the different versions. The first examples of lopas had broad and oval contours, however it should be noted that they contained deeper and sharper contours during the Hellenistic period. In conjunction with the Roman period, considering the geographical distribution of some products we think is from Phokaia, at least the kitchen pots in the ancient city of Phokaia in western Anatolia, the production of lopas can be seen as a risen brand. The fact that these pots were exported to remote areas through a network of trade has been confirmed by the recent excavations performed above and underwater.

**Keywords:** *Phokaia, Roman, Ceramic, Lopas, Production*

Bu çalışmada İzmir İli Foça İlçesi modern yerleşimi altında kalmış ve antik dönemin en önemli kentlerinden biri olan Phokaia'da gerçekleştirilen son dönem kazı çalışmaları<sup>1</sup> sonucunda ortaya çıkan *Güveç Formu*<sup>2</sup> irdelenecektir. Güveç kaplar, antik

<sup>1</sup>Bu çalışmada Seramik Çöplüğü Alanı ve Atölye Alanı Buluntuları irdelenecektir. Bu alanlar Foça İlçesi'nin yaklaşık güneybatı kısmını oluşturan Atatürk Mahallesi sınırları içerisinde kalmaktadır. Bu alanlar A3 sit sınırları içerisinde kalan özel arazilerdir. Buluntu alanlarından ilki yoğun miktarda Roma Dönemi'ne ait seramik gruplarının ele geçtiği, olasılıkla bir veya birkaç farklı seramik üretim atölyesinin hatalı üretim faaliyetleri sonucunda atmak zorunda kaldıkları hatalı ürünlerin depolandığı alandır. Atölye Alanı ise kazısı tarafından gerçekleştirilmiş olan, kil havuzları ile birlikte kısmen de olsa atölye binasının saptandığı özel bir buluntu sahasıdır. Buluntu alanları hakkında daha geniş bilgi için bkz. M. Fırat, *Phokaia Geç Roma Dönemi Mutfak Kapları*, (yayımlanmamış doktora tezi), İzmir, 2011, s. 24-43.

<sup>2</sup>Bu makalenin konusunu oluşturan eserler doktora tezi çalışmamda bir bölüm olarak değerlendirilmiştir. Daha geniş bilgi için bkz. Fırat, *Phokaia Geç...*, s. 44 - 65, Lev. 1 - 25.

dönemde de günümüzde olduğu üzere yemek pişirme amacına hizmet eden özel bir form olarak üretildiler. En erken süreçlerden itibaren üretimi olan bu formun değişik sürümler halinde olsa da aynı amaca hizmet ettiği görülür<sup>3</sup>. İlk örnekleri yayvan ve oval hatlara sahip olan güveç kapların özellikle Hellenistik Dönem daha derin ve keskin hatlara sahip olduğu gözlenir<sup>4</sup>. Roma Dönemi ile birlikte ise kazılarda hatalı üretimleri ile birlikte seramik çöplüğü alanlarında saptanması nedeniyle Phokaia üretimi olduğunu düşündüğümüz bazı ürünlerin coğrafi dağılımı dikkate alındığında<sup>5</sup>, en azından Batı Anadolu'da Phokaia mutfak kaplarının, dolayısıyla güveçlerin üretiminin bir marka olarak yükseldiği görülür. Bu kapların geniş bir ticaret ağı sayesinde uzak bölgelere kadar ihraç edildikleri bilgisi, son dönemlerde gerçekleştirilen su altı ve üstü kazı çalışmaları ile doğrulanmıştır<sup>6</sup>.

Yassılaştırılmış gövde yapıları ile çömleklerin bir alt sürümü olarak düşünülebilecek<sup>7</sup> olan güveçlerin orijinal isminin *lopas* (λοπάς) olduğu belirtilir<sup>8</sup>. Bu kaplar, iç hacimlerinden dolayı, daha çok az sulu yemekler (yahni gibi) ya da bol yağlı kızartmalar için tercih edilmişlerdir<sup>9</sup>. Bununla birlikte lopasların, en azından erken örneklerinin, balık ve ilintili sosların pişirilmesi için kullanılmış oldukları da düşünülmektedir<sup>10</sup>.

<sup>3</sup>Araştırmacılar, bu pişirme kabı formunun Kythra (Çömlek) olarak adlandırılan bir başka formun yan sürümü olarak İ.Ö. 5. yüzyılın üçüncü çeyreğinden itibaren üretildiğini ileri sürmektedirler. Bu yayvan ve alçak formun kullanımı yaklaşık 2 yüzyıl boyunca devam etmiştir. Daha geniş bilgi için bkz., S. I. Rotroff, *The Athenian Agora, Volume XXXIII, Hellenistic Pottery: The Plain Wares*, New Jersey, 2006, s. 178 - 186; M. Bats, *Vaisselle et alimentation à Olbia de Provence (v. 350 - v 50 J.-C.): Modèles culturels et catégories céramiques (RANarb Suppl. 18)*, Paris, 1988, s. 48 - 50, Fig. 8.

<sup>4</sup>Formun Hellenistik ve Erken Roma Dönemleri gelişimi ve örnekleri için bkz., V. R. Anderson-Stojanović, *The Hellenistic and Roman Pottery (Stobi I: Results of the Joint American-Yugoslav Archaeological Investigations, 1970-1981)*, Princeton, 1992, s. 132, No. 1111, Pl. 130; P. J. Callaghan, "Archaic to Hellenistic Pottery", (ed. L. H. Sackett vd.) *Knossos from Greek City to Roman Colony: Excavations at the Unexplored Mansion II, BSA Suppl.21*, London, 1992, s. 89 - 136; P. J. Callaghan, "The Little Palace Well and Knossian Pottery of the Later Third and Second Centuries B.C.", *BSA* 76, s. 35 - 58, Fig. 8, No. 49 - 51; G. R. Edwards, *Corinthian Hellenistic Pottery*, 1975, s. 125 - 126, No.676, 679, Pl. 29, 62; V. Gassner, *Das Südtor der Tetragones-Agora: Keramik und Kleinfunde*, Wien, 1997, s. 103, No. 368, Pl. 30; J. W. Hayes, *The Hellenistic and Roman Pottery (Paphos III)*, Nicosia, 1991, s. 98, No.27, Fig. XXXII:1; Rotroff, *The Athenian Agora ...*, s. 178 - 186, Fig. 82 - 85, Pl: 67 - 69; B. Tekkök-Biçken, *The Hellenistic and Roman Pottery from Troia: Second Century B.C. to Sixth Century A.D.*, (doktora tezi), Columbia, 1996, s. 64, Fig. 27, No.A 145.

<sup>5</sup>Yayınlar dışında, değişik antik kentlerde (Priene, Ephesos, Smyrna Agorası vb.) çalışmakta olan ve Phokaia Kazievine gelen araştırmacılardan edinilen bilgiler; ayrıca tarafımdan gerçekleştirilen bazı ziyaretlerde Foça üretimi kapların dağılım alanları daha iyi anlaşıldı.

<sup>6</sup>Bu konudaki en dikkat çekici veri Paklenih Adası batığı buluntularıdır. Bu batıktan 10.000 civarında seramik kap ele geçmiştir. Ele geçen kaplar arasında pişirme kaplarının yanı sıra İ. S. 2. yüzyıla tarihlendirilen DSA grubu örneklerde bulunmaktadır. Daha geniş bilgi için bkz., J. Istenič - G. Schneider, "Aegean Cooking Ware in the Eastern Adriatic", *ACTA* 36, 2000, s. 341 - 348; B. Ilakovac, "Keramika iz antičkog broda potunulog kod Paklenih otoka", *Diadora* 4, 1968, 183 - 202; M. Tekocak, *Kelenderis Roma Çağı Seramiği*, (yayınlanmamış doktora tezi), Konya, 2006, s. 58.

<sup>7</sup>A. Aydemir, *Phokaia Erken Roma Dönemi Pişirme Kapları*, (yayınlanmamış yüksek lisans tezi), İzmir, 1995, s. 66.

<sup>8</sup>D. Amyx, "Attic Stelai, Vases and Other Containers", *Hesperia* 27, 1958, s. 169 - 310; H. Robinson, *The Athenian Agora Results of Excavations Conducted by the American School of Classical Studies at Athens Volume V: Pottery of The Roman Period Chronology*, New Jersey, 1959, s. 227; B. A. Sparkes, "The Greek Kitchen", *JHS* LXXXII, 1962, s. 120 - 137, Pl. IV-VIII.

<sup>9</sup>Amyx, "Attic Stelai....", s. 197; Robinson, *The Athenian Agora....*, s. 227 - 228; Sparkes, "The Greek....", s. 130; Tekocak, *Kelenderis ....*, s. 57.

<sup>10</sup>Bats, *Vaisselle et alimentation ....*, s. 50; Rotroff, *The Athenian Agora ....*, s. 178 - 179.

Kapaklı formlardan olan güveç kaplar, pişirmenin yanı sıra pişmiş yemekleri saklama amacıyla da kullanılmış olmalıdır<sup>11</sup>.

Antik dönemde, kentlerin en yoğun biçimde kullandıkları kap türlerinden biri olan güveçler, günlük kullanıma yönelik olarak üretildikleri için çok uzun yıllar boyunca profil açısından büyük değişikliklere uğramazlar. Buna karşın, günlük kullanım kapları olmaları nedeniyle hamur-astar özellikleri açısından servis kaplarından ayrılan güveçler, önemli deneyimler sonucunda üretilmişlerdir; çünkü bu kaplar çok sıcak ya da en azından normal pişirme zamanlarından farklı bir süreçte fırınlamaya ihtiyaç duyarlar. Örneğin, bu kapların hamuru kalkerli bileşimler içermemelidir, çünkü kalkerli bileşime sahip çömlek hamurları yüksek ısıda pişime ihtiyaç duyar. Bu durumda da, kapların ateşe dayanıklılığı düşer ve kırılmalara neden olunur<sup>12</sup>. Düşük ısıda fırınlanan güveç kapların ise mekanik şoklara daha dayanıksız oldukları, bununla birlikte yemek pişirme sırası ve sonrasında meydana gelecek ısı farklılıklarına daha dayanıklı oldukları gözlemlenmiştir<sup>13</sup>.

Phokaia kazılarında ele geçmiş olan güveç formların, ağız - dudak profili hariç, genel özellikleri aynıdır. Formlar ağızdan aşağı ve dışa doğru içbükey biçimde açılan bir üst gövdeye sahiptir. Bu açılım, hemen hemen tam orta noktada dirsek yaparak projeksiyon verir ve ardından aşağı doğru daralan, geniş, dışbükey bir kavis ile sonlanır<sup>14</sup>. Güveç kapların dış yüzeyleri, özellikle projeksiyon noktasının altında, yivlendirilir. Formlar gövdenin her iki yanında, tam karşılıklı gelecek biçimde küçük kulplara sahiptir. Kulplar dudağın hemen altındadır veya bazen ona bitişik biçimde gövdeye eklidir. Dudağa bitişik olarak başlayan kulp genellikle "S" profillidir. Bu görünüm gövdenin formuna uyarak alt birleşim noktasında düzleşebilir<sup>15</sup>.

Bu kapların kil yapıları da neredeyse tamamen aynıdır. Hamurları genellikle mika, şamot, kalsit ve silis katkılıdır. Bazı örneklerde tuf ve kum tanecikleri de gözlenir. Bu tarz yoğun katkıya sahip olmaları ve fazla miktarda ısıya maruz kalmalarından dolayı hemen hepsinde çok sert ve gözenekli bir gövde yapısı oluşur. Katkılı hamur yapısı bu kapların asıl işlevleri olan pişirmeye ve darbelere karşı daha dayanıklı olmalarını sağlar. Kil rengi olarak da kırmızıdan kırmızımsı kahverengiye değişen bir renk yelpazesine sahip oldukları gözlenir.

Güveçlerde, diğer kaba seramik örneklerinde de olduğu üzere, boya kullanılmaz. Bununla birlikte, bu formların dış yüzeyleri fırınlanmanın şiddetine göre gri veya koyu gri bir renge dönüşür. Bazı örneklerde ise dış yüzey kararırken, belli bir oranda da olsa kabın dip kısmının kil renginde kaldığı gözlenir. Bu durum, gövde yapısı nedeniyle tek başına ayakta duramayacak olan kapların, fırınlama aşamasında birbirlerinin içlerine gelecek biçimde yerleştirilmelerinden kaynaklanır. Üstteki kabın dip kısmı alttaki kabın içine girer. Dolayısıyla üstteki kabın dip kısmı karbonlanma aşamasından daha az etkilenir. Güveç kapların iç yüzleri genellikle hamur renginde kalır; ancak, bazen, yoğun biçimde kullanımdan dolayı iç yüzeyin daha açık bir tona dönüştüğü de görülür.

<sup>11</sup>Amyx, "Attic Stelai....", s. 197.

<sup>12</sup>N. Firat, *Perge Konut Alanı Keramiği*, (yayımlanmamış doktora tezi), İstanbul, 1999, s. 70.

<sup>13</sup>C. Batigne - A. Desbat, "Un type particulier de 'cruche'", *Les bouilloires en céramique d'époque romaine (Ier - IIIe siècles)*, *Actes du Congrès de Dijon 16 - 19 Mai 1996*, (1996), s. 381-394; Firat, *Perge Konut ....*, s. 70.

<sup>14</sup>Phokaia grubu güveç kaplarla gövde profili açısından benzer bir Kibyra yerli üretim örnek için bkz. Ç. Uygun - E. Dökü, "Kibyra Yerel Kırmızı Astarlı Seramiklerden Örnekler", *Adalya XI*, 2008, s. 133 - 163.

<sup>15</sup>Firat, *Phokaia Geç ....*, s. 46.

İki binli yıllara kadar gelen kazı çalışmalarında ortaya konan Phokaia Antik Kenti kökenli güveç formları ise profil yapılarına bağlı olarak, değişik çalışmalarda, iki farklı tip biçiminde (Tip A ve B<sup>16</sup> ya da Tip I ve II<sup>17</sup> biçiminde) değerlendirildi. Phokaia'da gerçekleştirilen son dönem kazı çalışmaları bulguları ise bize bu noktada farklı bir olanak sundu. Foça kazılarında<sup>18</sup> yoğun biçimde ele geçen bu kap türü, yaptığımız kazılarda tek bir mekânda, kontekt halinde ve farklı alt tipleriyle birlikte saptandı. Seramik Çöplüğü Alanı (toplam 66 adet) ve Atölye Alanı (toplam 68 adet) kazıları sırasında ortaya çıkan buluntular sayesinde, güveç formu dört farklı alt tip olarak belirlendi. Daha sistematik olması açısından da bu alt tipler Foça Tip A, Foça Tip B, Foça Tip C ve Foça Tip D olarak adlandırıldı<sup>19</sup>.

	Açma 1	Açma 2	Açma 3	Açma 4	Atölye Alanı
Tip A	27	17	0	2	45
Tip B	8	6	0	2	3
Tip C	0	0	0	0	20
Tip D	0	0	0	1	0

**Tablo 1.** Foça Üretimi Güveç Kap Tiplerinin Alan ve Açmalara Göre Dağılımı

### 1. Foça Tip A Grubu

Phokaia antik kenti kazılarında ele geçmiş olan ve çalışmamız içerisinde Tip A olarak adlandırılan güveç kap alt tipi kazılar sırasında da en yoğun olarak görülen örnektir. Seramik Çöplüğü Alanı 1 Numaralı Açma'dan bu gruba ait 37, 2 Numaralı açmadan 17 ve 4 numaralı açmadan 2 adet örnek ele geçti. 3 Numaralı Açmadan ise bu gruba ait herhangi bir forma rastlanmadı. Ayrıca, Atölye Alanı'ndan da 45 adet Tip A grubuna dâhil olan güveç kabı ele geçti. Dolayısıyla toplam 96 adet Tip A güveç formu açığa çıkarıldı<sup>20</sup>.

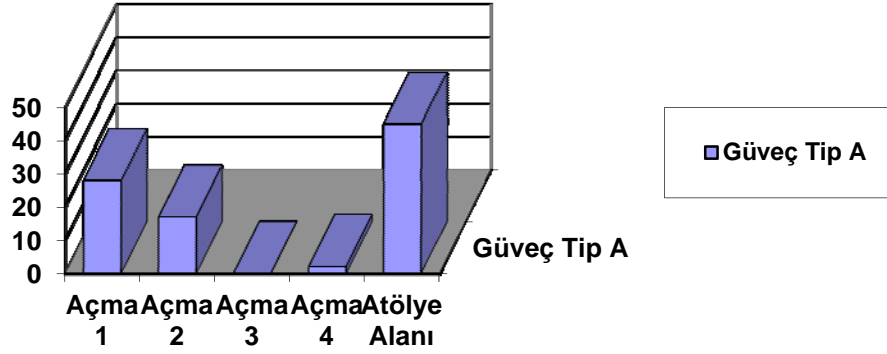
<sup>16</sup>G. Özbütev, *M. S. 3. Yüzyıl Phokaia Kaba Mutfak Kabı Keramiği*, (yayımlanmamış yüksek lisans tezi), İzmir, 1994, s. 22 - 25, Lev. 1 - 7.

<sup>17</sup>Aydemir, *Phokaia Erken* ..., s. 65 - 66, Lev. XLIX - LXVII.

<sup>18</sup>Ö. Özyiğit, "1989 Yılı Phokaia Kazı Çalışmaları", *KST*, XII-I, 1990, s. 127 - 155; Ö. Özyiğit, "1998 Yılı Phokaia Kazı Çalışmaları", *KST* 21 - 2, 2000, s. 33 - 45; Ö. Özyiğit, "1999 Yılı Phokaia Kazı Çalışmaları", *KST* 22 - 2, 2001, s. 1-15.

<sup>19</sup>Bu çalışmada ele geçen kapların tamamı tek tek tanıtılmayacaktır. Bunun yerine yapılan gruplamalar doğrultusunda toplu bir anlatım biçimi tercih edilecektir.

<sup>20</sup>Bu tipe ait daha geniş bilgi için bkz. Fırat, *Phokaia Geç* ..., s. 47 - 57.



**Grafik 1.** Foça Tip A'nın Buluntu Alanlarına Göre Dağılımı

Tip A, daha önce bahsedilen temel özellikleri ile (dudak profili hariç formu, hamur yapısı, boyama biçimi, rengi, fırınlanması vb.<sup>21</sup>) Tip B ve C'den ayrılmaz. Aralarındaki en önemli fark ağız - dudak çıkıntısı biçimidir. Tip A formunun dudağı dışa doğru ve yukarı çekik profillidir; ancak bu profil Tip A'nın her örneği için standart değildir. Bazı ufak uyarlamalar da (yukarı çekilen kısmın daha kısa veya uzun, cidarının daha kalın veya ince tutulmuş olması gibi) söz konudur.

Phokaia antik kenti kazılarında ele geçmiş olan ve çalışmamız içerisinde Tip A güveç kap formuna ait örnekler özellikle B. Anadolu'da ve Yunanistan'da 1. yüzyıldan<sup>22</sup> itibaren tercih edilmişlerdir<sup>23</sup>. Formun erken örneklerinde ağız profilleri çok değişmese de gövde yapıları farklıdır. Bu formlarda üst gövde yapısı geniş dışbükey bir kavisle verilir. Ayrıca gövde genişlikleri yüksekliklerine oranla daha dar tutulur. Bu tipe ait 1. yüzyıldan itibaren görülen ve 3. yüzyıl boyunca tespit edilen örnekler değişik antik kentlerde (Adriyatik Bölgesi, Korinth, Atina, Argos, Knossos, Aigai, Ephesos, Magnesia, Kelenderis vb.) saptandı<sup>24</sup>. Çalışmamızdaki örnekler ise

<sup>21</sup>Daha geniş bilgi için bkz., Fırat, *Phokaia Geç ...*, Bölüm III.1.

<sup>22</sup>Aksi belirtilmedikçe tarihler İ.S. olarak algılanmalıdır.

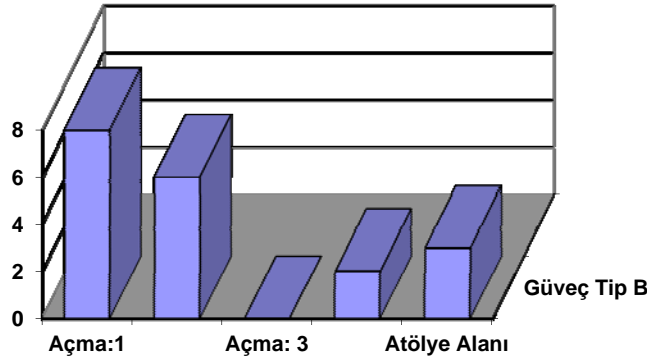
<sup>23</sup>Foça'nın erken örnekleri için bkz., Aydemir, *Phokaia Erken ...*, s. 66 - 71; Atina Agorası için bkz., Robinson, *The Athenian Agora...*, s. 42, Pl. 7, G 195; Rotroff, *The Athenian Agora ...*, s. 178 - 186, Fig. 82 - 85, Pl. 67 - 69; Lesbos Mytiline için bkz., J. W. Hayes, "Late Hellenistic and Roman Pottery in the eastern Mediterranean - an overview of recent developments", *Trade Relations in the Eastern Mediterranean from the Late Hellenistic Period to Late Antiquity: The Ceramic Evidence, Halicarnassian Studies III*, Odense, 2005, s. 11 - 26, 18, Fig. 9a; Pergamon için bkz., K. Nöhlen - W. Radt, *Altortümer von Pergamon XII, Kapıkaya*, Berlin, 1973, s. 49, Taf. 32, K 196; Didyma için bkz., K. Tuchelt, "Didyma. Bericht über die Arbeiten der Jahre 1969 - 1970", *İst.Mitt.* 21, 1971, s. 145 - 206, Abb. 3, No. 2.

<sup>24</sup>Foça için bkz., Aydemir, *Phokaia Erken ...*, s. 66 - 71; Özbütev, *M. S. 3. Yüzyıl...*, s. 22 - 25, Lev. 1 - 7, G 194 - 195; İ.S. 1. yüzyıla ait bir örnek için bkz. Özyiğit, "1989 Yılı Phokaia ...", s. 127-139, Çiz. 12; Adriyatik Bölgesi bulguları için bkz., Istenič - Schneider, "Aegean Cooking Ware ...", s. 341 - 348; I. Fadić, "Nalazi iz devastiranih antičkih grobova u Senju", *Senj. žb.* 26, 1999, s. 51 - 70; Korinth için bkz., K. Slane Wrigth, *The Sanctuary of Demeter and Kore: The Roman Pottery and Lamps, Corinth XVIII Part II*, Princeton, 1990, s. 85; Atina Agorası için bkz., Robinson, *The Athenian Agora...*, s. 11, 67, Pl. 11, 14, No. J57, K93; Knossos için bkz., J. W. Hayes, "The Villa Dionysos Excavations, Knossos", *BSA* 78, 1983, s. 97 - 169, Fig. 7, No. 81-86; Aigai için bkz., E. Doğer - Y. Sezgin - M. Gürbüz, "Aigai 2007-2008", *KST*

içbükey gövdeli, üst gövdeden alt gövdeye geçişi keskin bir dirsekle sağlanan, özellikle alt gövdesi yivlendirilmiş güveçlerdir. Bu formlar, yapılan profil değerlendirmeleri ve aynı tabakada saptanan Çandarlı Kırmızı Astarlı Kaplar'dan<sup>25</sup> hareketle 2. - 4. yüzyıllara tarihlendirildi.

## 2. Foça Tip B

Phokaia antik kenti kazılarında ele geçmiş olan ve çalışmamız içerisinde Tip B olarak adlandırılan güveç kap alt tipi, Tip A'ya göre, daha düşük bir yoğunlukta ele geçti. Seramik Çöplüğü Alanı 1 Numaralı Açma'dan bu gruba ait 8, 2 Numaralı Açma'dan 6 ve 4 numaralı açmadan 2 adet örnek ele geçti. 3 Numaralı Açma'da yürütülen çalışmalarda bu forma ait herhangi bir örnekle karşılaşılması. Dolayısıyla tüm açmalardan toplam 19 adet Tip B güveç formu açığa çıkarıldı. Atölye Alanı'nda ise toplam 3 adet Tip B özelliklerine sahip güveç kap bulundu.



**Grafik 2.** Foça Tip B'nin Buluntu Alanlarına Göre Dağılımı

Tip B, daha önceden bahsedilen temel özellikleri<sup>26</sup> açısından (dudak profili hariç formu, hamur yapısı ve katkıları, kil ve boyama rengi, fırınlanması vb.) Tip A ve C'den ayrılmaz. Sadece dudak - ağız yapısı farklıdır. Tip A formunun dudağı dışa doğru ve uç kısmı yukarı çekik profilli, Tip B formunun dudağı ise dışa doğru ve uç bölümü aşağı çekik profillidir. Bu aşağı çekik dudak yapısı genelde 45°'lik bir açıyla sağlanır. Bu profil, kimi formlarda oldukça barizdir; ancak bazı örneklerde oldukça kısa tutulur. Bu gruba ait örneklerde ağızdan gövdeye geçiş geniş bir dışbükey kavisle verilir. Foça Tip B grubu güveçler Tip A'ya göre daha düşük oranda ele geçer ve yayılım sahası daha

31/2, 2009, s. 343 - 356; Ephesos için bkz., Gassner, *Das Südtor...*, s. 174; S. Ladstätter "Keramik", *Forschungen in Ephesos VIII/8* (ed. F. Krinzinger) 2010, s. 172-279, Taf. 68-117, 135; Magnesia için bkz., Ö. Vapur, *Magnesia ad Maeandrum Gymnasion'u Roma Dönemi Seramikleri*, (yayımlanmamış yüksek lisans tezi), Ankara 2001, s. 102 - 103, Form 2, Çiz. 28, No. 135, 137; Kelenderis için bkz., Tekocak, *Kelenderis Roma...*, s. 60, Lev. 40, No. 235.

<sup>25</sup>Genel olarak 2. - 3. yüzyıla tarihlendirilen bu grup hakkında daha geniş bilgi için bkz. Fırat, *Phokaia Geç...*, s. 154-156.

<sup>26</sup>Daha geniş bilgi için bkz., Fırat, *Phokaia Geç...*, Bölüm IV.1.

dardır. Erken tipleri çok tanınmayan bu formun çalışmamızda değerlendirdiğimiz örnekleri ise üst gövdeden dibe geçişi keskin bir dirsekle sağlanan 3. yüzyıl kapları olarak dikkat çeker<sup>27</sup>. Sonuç olarak tabaka incelemeleri (3. - 4. yüzyıla ait Foça Kırmızı Astarlı seramikleri) ve benzer örneklerden hareketle çalışmamızda değerlendirdiğimiz Foça ürünleri 3. - 4. yüzyıl güveç formları olarak belirlendi.

### 3. Foça Tip C

Bir diğer Foça ürünü güveç formu olan Tip C, Tip A ve B'ye göre çok daha farklı bir görünüme sahiptir. C tipi güveç formun ağız profilinin ilk iki tipten çok farklı olarak, önce kısa bir biçimde merkezden dışa doğru açıldığı ve ardından kısa, keskin ve dik bir biçimde yukarı doğru yükseldiği gözlenir. Bununla birlikte, Tip C formunun genel özellikleri (hamur, renk vb.) açısından diğer örneklerden ayrılmadığı gözlenir.

Çalışmalarımız sırasında Seramik Çöplüğü Alanı açmalarında bu alt tipe ait örneklerle karşılaşılmadı. Atölye Alanı'nda ise, daha önce aktarılan, toplam 20 adet Tip C özelliklerine sahip güveç kap bulundu.



**Grafik 3.** Foça Tip C'nin Buluntu Alanlarına Göre Dağılımı

Diğer iki alt tipe göre erken süreçlere ait benzerleri daha yaygın olan Tip C'nin, 1. yüzyıldan 3. yüzyıla kadar tarihlenen örnekleri, Ege Havzası'nda gerçekleştirilen farklı çalışmalarda ele geçti<sup>28</sup>. Bu formun, dudak-ağız profili daha keskin hatlara sahip 5. yüzyıl örnekleri de saptandı<sup>29</sup>. Çalışmamızda değerlendirdiğimiz Foça ürünü Tip C güveçleri ise aynı tabakada saptanan Çandarlı kapları ve profil yapıları (içbükey gövde yapısı, gövde ortasında doğru oluşan keskin hatlı geçiş noktası, yivlendirilmiş gövde) doğrultusunda 3. yüzyıla tarihlendirildi.

<sup>27</sup>Tip B Foça ürünleri için bkz., Özbütev, *M. S. 3. Yüzyıl...*, s. 24, Lev. 1, No. 3, Lev. 4, No. 12 - 13, Lev. 5, No. 17 - 18, Lev. 6, No. 21 - 22, Lev. 7, No. 24; Özyiğit, "1989 Yılı Phokaia ....", s. 118, Res. 13; İzmir Agorası bulguları için bkz., A. Ersoy, "İzmir Konak İlçesi Şifa Parseli Kazıları", *Arkeoloji Dergisi* XIV, 2009/2, s. 1 - 33, Şekil 13; Ephesos kenti bulguları için bkz S. Ladstätter "Keramik" ..., A-K 902, s. 274, Taf. 114, 133; Atina Agorası verileri için bkz., Robinson, *The Athenian Agora...*, s. 65, K 93, 95 - 96; Pl. 14.

<sup>28</sup>Foça ürünleri için bkz., Aydemir, *Phokaia Erken ...*, s. 68 - 70, Lev. XLIV, G 3 - 4, Lev. LXV, G 79 - 80, Lev. LXVI, G 86, Lev. LXVII, G 92; Knossos benzeri için bkz., Hayes, "The Villa Dionysos...", s. 122, 125, Tip 2, Fig. 7, No. 79; Milethos benzeri için bkz., Wiener, 1987, 37, 54, Abb. 14, No. 41.

<sup>29</sup>Ephesos örneği için bkz., Gassner, *Das Südtor...*, s. 174, 176, Taf. 57, No. 725; Magnesia örneği için bkz., Vapur, *Magnesia ad Maeandrum ...*, s. 104, Form 7, Çiz. 29, No. 142.

#### 4. Foça Tip D

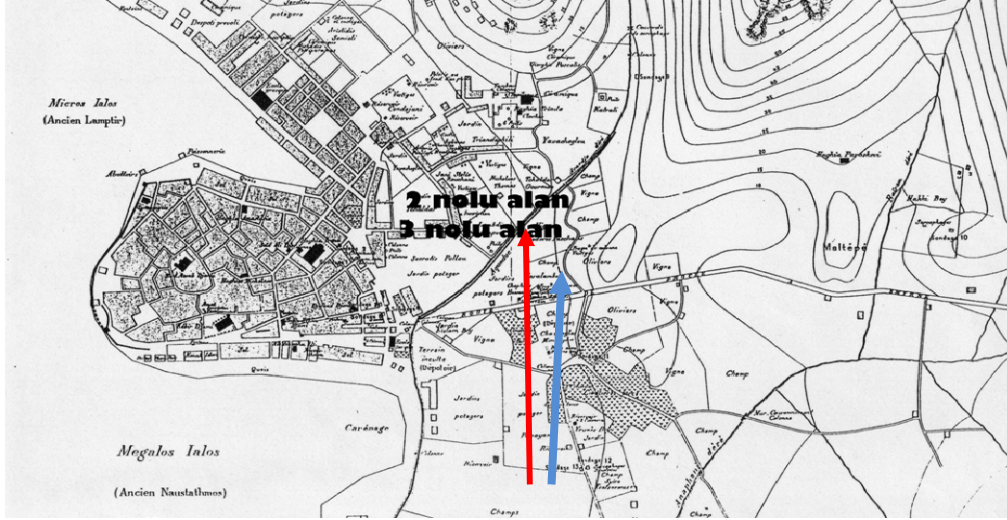
Seramik Çöplüğü Alanı kazıları sırasında tespit edilen ve çalışmamız içerisinde Foça Tip D olarak adlandırılan güveç kap alt tipi, ilk üç gruba oranla çok daha farklı bir profile sahiptir. Foça Tip D iç kısımda keskin, üçgensel bir çıkıntıya sahiptir. Dudaktan gövde ortasına doğru çok küçük bir açıyla daralan üst gövde ortalarında dirsek yaparak dibe doğru oldukça düz bir hatla daralır. Form her iki yanda kalın, yatay kulplara sahiptir. Çalışmalarımız sırasında Seramik Çöplüğü Alanı açmalarında bu alt tipe ait örneklerle tek bir örnek ele geçti. Atölye Alanı'nda ise bu forma ait herhangi bir bulgu ile karşılaşılması.

Bu form üzerine gerçekleştirilen çalışmalarda olasılıkla Foça malı olmayan bu güveç kabın Royal Ontario Museum, Gianicolo ve Kelenderis'te çok yakın benzerlerinin olduğu gözlemlendi<sup>30</sup>. Araştırmacılar tarafından Gianicolo bulgusunun 2. yüzyıla, diğer iki eser ise 4. - 5. yüzyıllara ait olduğu belirtilir. Foça örneği de gerek biraz önce bahsettiğimiz benzer formlar gerekse bu kabın ele geçtiği tabakada saptanan ve genel olarak 4. - 5. yüzyıla tarihlendirilen Foça üretimi kırmızı astarlı kaplardan (*Form 2*)<sup>31</sup> hareketle aynı sürece tarihlendirildi.

<sup>30</sup>Royal Ontario Museum'daki benzer formlar Hayes tarafından Filistin kapları olarak değerlendirilir ve 4. - 5. yüzyıllara tarihlendirilir. Royal Ontario Museum verileri için bkz. J. W. Hayes, *Roman Pottery in the Royal Ontario Museum: A Catalogue*, 1976, s. 63, Fig. 13, No. 350; A. Quercia, "Le ceramiche comuni di età romana", in *Horti et Sordes. Uno scavo alle falde del Gianicolo* (Ed. F. Filippi), 2008, s. 203, Fig. 3, No. 13; Kelenderis için bkz., Tekocak, *Kelenderis Roma...*, s. 62, Lev. 49, 284.

<sup>31</sup>Foça Kırmızı Astarlı Seramiklerden *Form 2* için bkz. L. Doğer, "Byzantine Ceramics: Excavations at Smyrna Agora (1997 - 98 and 2002 - 03)", *Byzas 7* (ed. B. Böhlendorf Arslan - A. O. Uysal - J. Witte Orr), İstanbul, 2007, s. 97 - 122; Fırat, *Phokaia Geç...*, s. 130 - 135; Gassner, *Das Südtor...*, s. 140-142, Taf. 45, No. 539 - 550; J. W. Hayes, *The Athenian Agora: Roman Pottery Fine-Ware Imports, Vol. XXXII*, New Jersey, 2008, s. 237 - 239, No. 1237 - 1247; Z. Yılmaz, "Spätantike Sigillaten aus Priene", *Byzas 7* (ed. B. Böhlendorf Arslan - A. O. Uysal - J. Witte Orr), İstanbul, 2007, s. 123 - 129; M. Zelle, "Funde spätantiker Sigillata in Assos", *Römische Keramik Herstellung und Handel, Kolloquium Xanten, 15 - 17.06.2000*, Mainz, 2003.

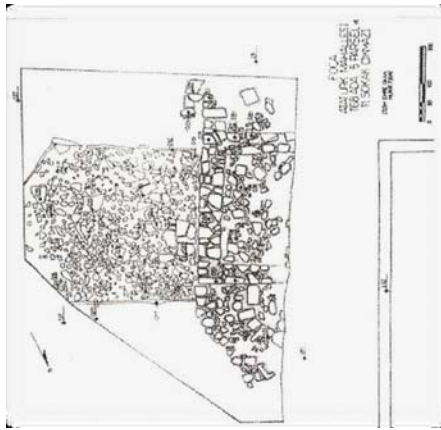




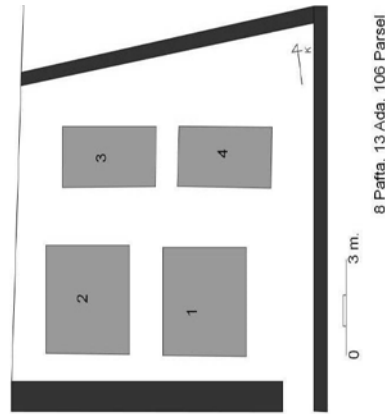
**Harita1.** Phokaia Antik Kenti Buluntu Alanları

2. Numaralı Alan: Seramik Çöplüğü Alanı

3. Numaralı Alan: Atölye Alanı

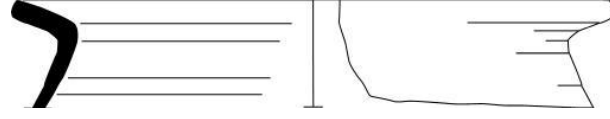


**Plan 1:** Atölye Alanı

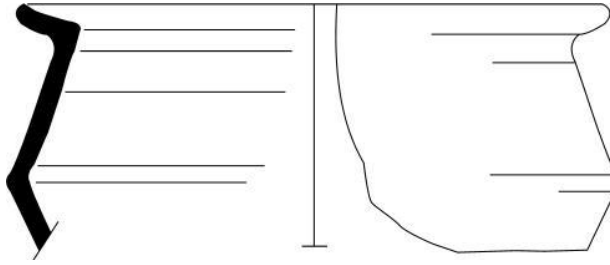


**Plan 2:** Seramik Çöplüğü Alanı

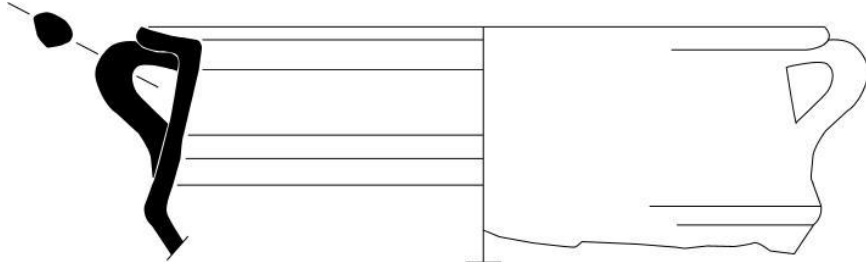
## Çizimler



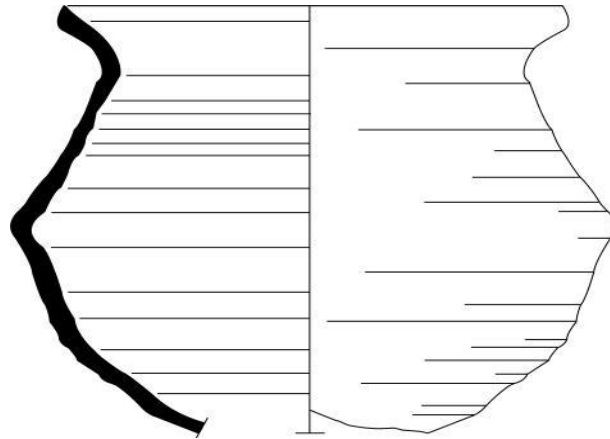
1



2

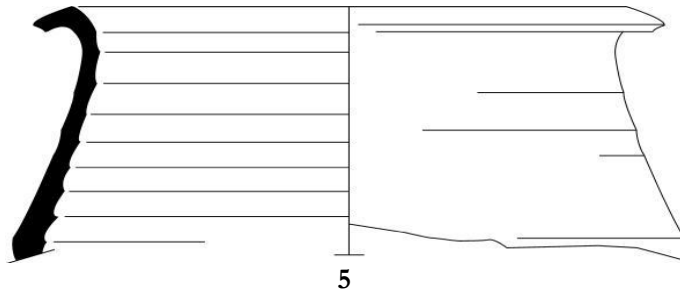
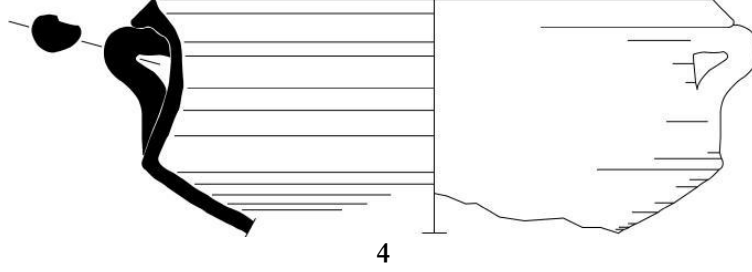


3

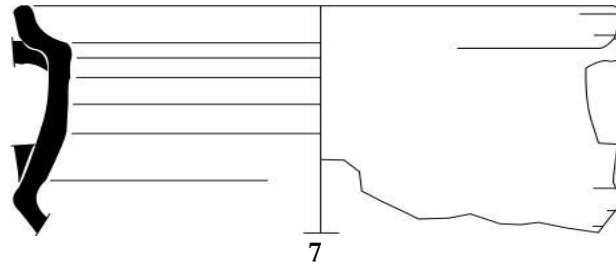
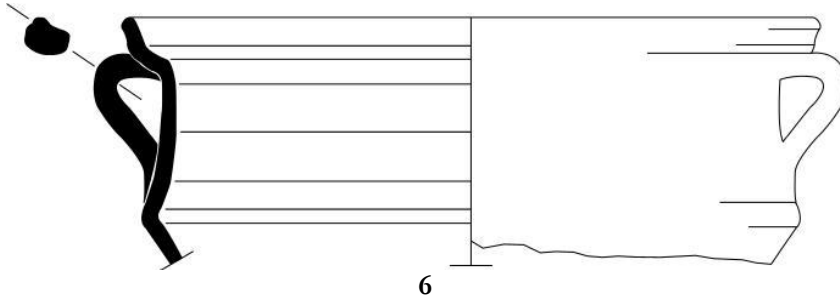


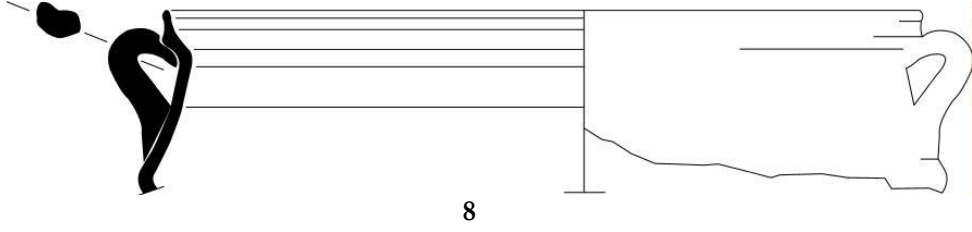
4

Tip A Grubu Örnekler: 2.-3. yüzyıllar

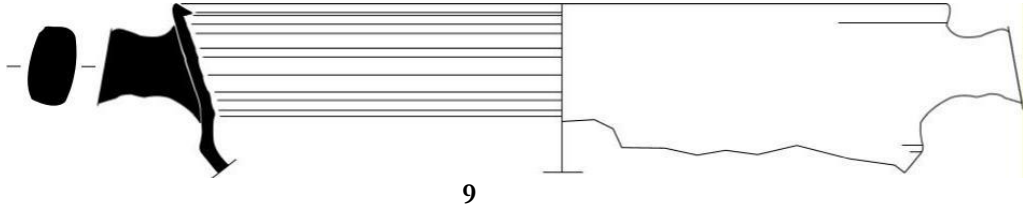


Tip B Grubu Örnekler: 3. yüzyıl





**Tip C Grubu Örnekler:** 3. yüzyıl



**Tip D Grubu Örnek:** 4.-5. yüzyıllar

**Kaynakça**

- Amyx, D., "Attic Stelai, Vases and Other Containers", *Hesperia* 27, 1958, s. 169 - 310.
- Anderson - Stojanović, V. R., *The Hellenistic and Roman Pottery (Stobi I: Results of the Joint American-Yugoslav Archaeological Investigations, 1970-1981)*, Princeton, 1992.
- Aydemir, A., *Phokaia Erken Roma Dönemi Pişirme Kapları*, (yayımlanmamış yüksek lisans tezi), İzmir, 1995.
- Batigne, C.- Desbat, A., "Un type particulier de 'cruche'", *Les bouilloires en céramique d'époque romaine (Ier - IIIe siècles)*, *Actes du Congrès de Dijon 16-19 Mai 1996*, (1996), s. 381 - 394.
- Bats, M., *Vaisselle et alimentation à Olbia de Provence (v. 350 - v 50 J.-C.): Modèles culturels et catégories céramiques (RANarb Suppl. 18)*, Paris, 1988.
- Callaghan, P. J., "Archaic to Hellenistic Pottery", (ed. L. H. Sackett vd.) *Knossos from Greek City to Roman Colony: Excavations at the Unexplored Mansion II, BSA Suppl.21*, London, 1992.
- Callaghan, P. J., "The Little Palace Well and Knossian Pottery of the Later Third and Second Centuries B.C.", *BSA* 76, 1981, s. 35 - 58, Fig. 8, No. 49 - 51.
- Doğer, L., "Byzantine Ceramics: Excavations at Smyrna Agora (1997-98 and 2002-03)", *Byzas* 7 (ed. B. Böhlendorf Arslan - A. O. Uysal - J. Witte Orr), İstanbul, 2007, s. 97 - 122.
- Doğer, E. - Sezgin, Y. - Gürbüzler, M., "Aigai 2007-2008", *KST* 31/2, 2009, s. 343 - 356.
- Edwards, G. R., *Corinthian Hellenistic Pottery*, 1975.
- Ersoy, A., "İzmir Konak İlçesi Şifa Parseli Kazıları", *Arkeoloji Dergisi* XIV, 2009/2, s. 1-33.
- Fadić, I., "Nalazi iz devastiranih antičkih grobova u Senju", *Senj. zb.* 26, 1999, s. 51 - 70
- Firat, M., *Phokaia Geç Roma Dönemi Mutfak Kapları*, (yayımlanmamış doktora tezi), İzmir, 2011.
- Firat, N., *Perge Konut Alanı Keramiği*, (yayımlanmamış doktora tezi), İstanbul, 1999.
- Istenić, J. - Schneider G., "Aegean Cooking Ware in the Eastern Adriatic", *ACTA* 36, 2000, s. 341 - 348.
- Gassner, V., *Das Südtor der Tetrages - Agora: Keramik und Kleinfunde*, Wien, 1997.
- Hayes, J. W., *Roman Pottery in the Royal Ontario Museum: A Catalogue*, Toronto, 1976.
- Hayes, J. W., "The Villa Dionysos Excavations, Knossos", *BSA* 78, 1983, s. 97 - 169.
- Hayes, J. W., *The Hellenistic and Roman Pottery (Paphos III)*, Nicosia, 1991.
- Hayes, J. W., "Late Hellenistic and Roman Pottery in the eastern Mediterranean - an overview of recent developments", *Trade Relations in the Eastern Mediterranean from the Late Hellenistic Period to Late Antiquity: The Ceramic Evidence, Halicarnassian Studies III*, Odense, 2005, s. 11 - 26.
- Hayes, J. W., *The Athenian Agora: Roman Pottery Fine - Ware Imports, Vol. XXXII*, New Jersey, 2008.
- Ladstätter S., "Keramik", *Forschungen in Ephesos VIII/8* (ed. F. Krinzinger), 2010, s. 172 - 279, Taf. 68 - 117, 135.
- Noclen, K. - Radt, W., *Altortümer von Pergamon XII, Kapıkaya*, Berlin, 1973.
- Özbütev, G., *M. S. 3. Yüzyıl Phokaia Kaba Mutfak Kabı Keramiği*, (yayımlanmamış yüksek lisans tezi), İzmir, 1994.
- Özyiğit, Ö., "1989 Yılı Phokaia Kazı Çalışmaları", *KST* XII-I, 1990, s. 127 - 155.
- Özyiğit, Ö., "1998 Yılı Phokaia Kazı Çalışmaları", *KST* 21-2, 2000, s. 33 - 45.
- Özyiğit, Ö., "1999 Yılı Phokaia Kazı Çalışmaları", *KST* 22-2, 2001, s. 1 - 15.
- Quercia, A., "Le ceramiche comuni di età romana", in *Horti et Sordes. Uno scavo alle falde del Gianicolo* (Ed. F. Filippi), 2008, s. 141 - 176.
- Robinson, H., *The Athenian Agora Results of Excavations Conducted by the American School of Classical Studies at Athens Volume V: Pottery of The Roman Period Chronology*, New Jersey, 1959.
- Rotroff, S. I., *The Athenian Agora, Volume XXXIII, Hellenistic Pottery: The Plain Wares*, New Jersey,

2006.

Slane Wriqth, K., *The Sanctuary of Demeter and Kore: The Roman Pottery and Lamps, Corinth XVIII Part II*, Princeton, 1990.

Sparkes, B. A., "The Greek Kitchen", *JHS* LXXXII, 1962, s. 120-137, Pl. IV-VIII.

Tekkök - Biçken, B., *The Hellenistic and Roman Pottery from Troia: Second Century B.C. to Sixth Century A.D.*, (doktora tezi), Columbia, 1996.

Tekocak, M., *Kelenderis Roma Çağı Seramiği*, (yayınlanmamış doktora tezi), Konya, 2006.

Tuchelt, K., "Didyma. Bericht über die Arbeiten der Jahre 1969 - 1970", *Íst.Mitt.* 21, 1971, s. 145 - 206.

Vapur, Ö., *Magnesia ad Maeandrum Gymnasion'u Roma Dönemi Seramikleri*, (yayınlanmamış yüksek lisans tezi), Ankara, 2001.

Yılmaz, Z., "Spätantike Sigillaten aus Priene", *Byzas* 7, (ed. B. Böhlendorf Arslan-A. O. Uysal - J. Witte Ort), İstanbul, 2007, s. 123 - 129.

Zelle, M., "Funde spätantiker Sigillata in Assos", *Römische Keramik Herstellung und Handel, Kolloquium Xanten, 15-17.06.2000*, Mainz, 2003.