

Bağcılar (İstanbul) İlçesi'nde Sanayinin Gelişimi ve Yapısı

Kadir TEMURÇİN*

ÖZET

Araştırma alanı, Marmara Bölgesi'nin Çatalca-Kocaeli bölümünde, İstanbul ilinin Avrupa yakasında, Büyükşehir Belediye sınırları içerisinde yer almaktadır. Son 25 – 30 yıla kadar arazisinin %72'si tarıma elverişli olan Bağcılar'da bitkisel üretim yapılmakta ve Bağcılar'da yaşayan halk, ürettikleri bu ürünleri satarak ve hayvancılık yaparak geçimlerini sağlamaktaydı. Ancak ilçede 1956, 1959 ve 1962 yıllarında açılan işletmelerle başlayan sanayileşme hareketi, 1980'li yıllardan sonra Türkiye'de meydana gelen dışa açık ekonomi ve sanayileşmede yaşanan gelişmelere paralel olarak hızlı bir gelişme göstermiştir. Gelişmişlik ve kalkınmışlık açısından Türkiye'nin en önemli İli olan İstanbul metropolünün bir parçası olan Bağcılar ilçesi, İstanbul ilinde bulunan sanayi tesislerinin %5'inden daha fazlasını sınırları içinde bulundurmaktadır. Bağcılar ilçesi sanayinin yoğunlaştığı ilk 5 ilçe içerisinde bulunmaktadır. 2010 yılı itibarıyla Bağcılar'da İstanbul Sanayi Odası'na kayıtlı 710 sanayi tesisi bulunmaktadır. Bu tesislerin büyük bir bölümü ilçenin batı kesimini oluşturan Bağlar, Evren, Mahmutbey ve Güneşli mahallelerinde E5 karayolu çevresinde toplanmıştır.

Anahtar Kelimeler: Sanayi Coğrafyası, Sanayileşme, Bağcılar, İstanbul.

The Development and Structure of Industry in The District of Bağcılar, İstanbul

ABSTRACT

The research area is located in Çatalca-Kocaeli part of Marmara Region, European side of İstanbul, within the boundaries of İstanbul Metropolitan Municipality. Until the last 25-30 years, there was vegetable (crop) production in Bağcılar where the %72 of the land was arable and people were selling their production and dealing with animal breeding in order to live on. The industrialization movement, initiated the establishment of factories in the district in the years of 1956, 1959, 1962, developed rapidly in parallel with development in the industrialization and open economy in Turkey after 1980's. Bağcılar district which is the part of İstanbul, being the most significant province with regard to development and sophistication, keeps more than %5 of the industrial facilities within its boundaries. Bağcılar district is among the top five districts, where is an intensive industry. By the year 2010, there are 710 industrial facilities registered at the İstanbul Chamber of Industry in Bağcılar. The majority of these facilities are in Bağcılar, Evren, Mahmutbey and Güneşli neighborhood that makes up of Western part of the district because of the E-5 highway.

Keywords: Industrial Geography, Industrialization, Bağcılar, İstanbul.

* Doç.Dr., Süleyman Demirel Üniversitesi, Fen-Edebiyat Fakültesi, Coğrafya Bölümü, Isparta, kadirtemurcin@sdu.edu.tr

Giriş

İstanbul ili, Türkiye'nin kuzeybatısında Marmara Bölgesi'nde Avrupa kıtasıyla Asya kıtasının birbirine en çok yaklaştığı İstanbul boğazı'nın iki yakasında bulunmaktadır. İstanbul ili, 29'u Avrupa kıtasında, 10'u Asya kıtasında olmak üzere toplam 31 ilçeden oluşmaktadır. Çalışma alanını oluşturan Bağcılar İlçesi'de bunlardan biridir. Bağcılar İlçesi, Marmara Bölgesinde, İstanbul ilinin Avrupa yakasında, İstanbul Büyükşehir Belediye sınırları içerisinde yer almaktadır. İlçe, batısında Küçükçekmece, güneyinde Bahçelievler, güneydoğusunda Güngören, kuzeybatısında Başakşehir, doğusunda ve kuzeyinde Esenler ilçeleri ile çevrilidir (Şekil 1).

Bu çalışmanın amacı, Bağcılar İlçesi'ndeki sanayileşmenin tarihsel gelişimi, gelişimin nedenlerini, yapısını ve sektörel dağılımını ortaya koymaktır. Bir bölgesel sanayi çalışması olan bu çalışma, Bağcılar İlçesi'nin lokasyon özelliklerini, ilçede sanayi etkileyen faktörleri, sanayinin sektörel dağılımını ve çevre sorunlarını ele almaktadır.

Ekonomik faaliyetlerin farklı alanlarda yoğunlaşması ve yayılması, ekonomik unsurların birbirleriyle fonksiyonel ilişkilerinin sonucudur. Böylece ekonomik faaliyetlerin yoğunlaştığı ana mekanlar oluşmakta ve bu ana mekanlar her türlü ekonomik faaliyeti kendine çeken birer merkez konumuna ulaşmaktadır. Türkiye'de ekonomik faaliyetlerin yoğunlaştığı en önemli merkez İstanbul'dur.¹ Sanayi tesisleri, şehirlerde önce şehrin iç kısımlarında geliştikleri, sonra büyüyerek şehrin çevresine yayıldıkları ve böylece şehirlerin alansal yayılmasını da teşvik etmektedirler.² Türkiye'de ve dolayısıyla İstanbul gibi büyük şehirlerde yeni sanayi faaliyetlerine açılan alanlar çoğu kez şehirlerin kenarlarındaki tarım alanları, eski rekreasyon alanları ve banliyöler olmaktadır.³ 1980'li yılların ikinci yarısından itibaren İstanbul'da yaşanmaya başlanan hızlı ve plansız kentleşme ve arazi fiyatlarının artması sonucunda desentralizasyon hareketleri başlamış ve İstanbul içerisindeki sanayi tesisleri şehir dışına taşınmaya başlamışlardır.⁴

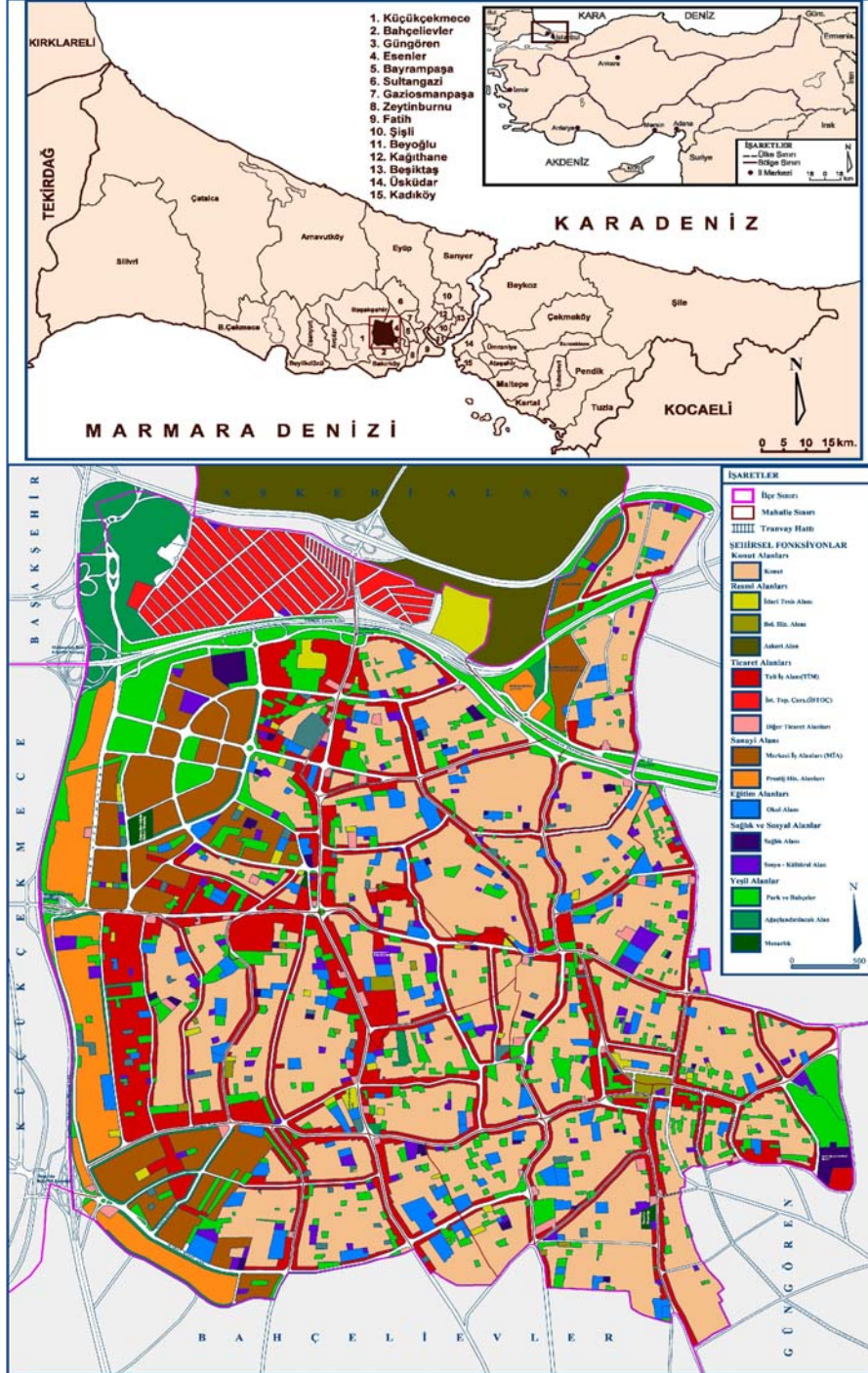
Yerleşim tarihi çok eskilere dayanan Bağcılar, 1929 yılında Bulgaristan'ın Varna vilayetinden göçüp gelen 63 hanenin Çıfıtlıburgaz adı ile bilinen 17.000 dönümlük çiftlik arazisini satın alarak yerleşmeleri sonucu oluşmuştur. Bu dönemde devlet tarafından sağlanan üzüm fidelerinin halka dağıtılmasıyla bölge, kırk çeşidin üzerinde yetişen üzüm bağı ve meşhur üzüm türleri nedeniyle, Bağcılar ismini almıştır. Aynı zamanda günümüzde, Bağcılar Merkez Mahallesi'ndeki 24. Sokak ile Devekaldrımı Caddesi tarihi ipek yolu güzergâhı üzerinde bulunmaktadır.

¹ Mustafa Mutluer, Gelişimi, yapısı ve sorunlarıyla Denizli Sanayi, 1995, s.1.

² Erol Tümertekin, "De L'état actuel du développement des activités industrielles en İstanbul", 1984, s.109-128.

³ Nazmiye Özgüç, "Türkiye'de Sanayi Faaliyetlerinin Gelişmesi, Yapısı ve Dağılışı", 1986-87, s.35.

⁴ Karakuyu, M., 2008, "Hadımköy'ün Sanayileşme Süreci; Gelişme Nedenleri, Yapısı ve Sorunları", s. 21-49.



Şekil 1. Bağcılar İlçesi Lokasyon Haritası ve Şehirselle Fonksiyonlar

Bağcılar, Osmanlı döneminde Rum ahalinin yaşadığı, Mahmutbey Nahiyesi'nin köylerinden biridir. Bu dönemde İstanbul'un en eski yerleşim merkezlerinden biri olan Mahmutbey Nahiyesi'ne bağlı 11⁵ köy bulunmaktadır. Bugün her biri birer şehrsel merkez olan bu köyler, 1950'lere kadar küçük bir köy görünümündedirler. Aynı zamanda her biri ayrı bir sırta kurulan bu köyler zamanla büyüyerek, vadi içlerinde birleşip bütünleşmişlerdir.

Bağcılar İlçesi, 1992 yılında Bakırköy'e bağlı dört bölgenin (Mahmutbey, Güneşli, Kirazlı ve Bağcılar) birleştirilmesi ile kurulmuştur. Yani ilçenin temelini, Kalfa Köy (Mahmutbey), Papazçiftliği (Güneşli), Aypa (Kirazlı) ve Çıfıtburgaz (Bağcılar) yerleşmeleri oluşturmuştur. Bağcılar'da ilk yerleşim yeri niteliği taşıyan bu köylerde, ekonomi önceleri tamamıyla tarıma dayalı idi. Köylerde, çiftçilik ile geçimini sağlayan aileler geçimlerini başta üzüm olmak üzere buğday, arpa, yulaf, mısır, karpuz, kavun, vişne, kiraz, incir, ceviz, erik, şeftali gibi ürünler yetiştirerek sağlamaktaydı. Çiftçiler, ürettikleri bu ürünleri pazarlamakta ve küçük-büyükbaş hayvan besiciliği yapmaktaydılar.

İstanbul metropolünün bir parçası olan Bağcılar, 1980'li yıllardan sonra Türkiye'de yaşanan dışa açık ekonomi ve sanayileşmede meydana gelen gelişmelere paralel olarak bu gelişmelerin en önde gelen merkezlerinden biri olmuştur. Bu yıllardan sonra hızlı şehirleşme ve sanayileşmenin yaşandığı ilçe, daha önceki görünümünden çok uzak bir görünüme bürünmüştür. Türkiye'de özellikle bu dönemde yaşanan kırdan kente göç olgusundan en fazla payı alan merkezlerden biri de yine Bağcılar'dır.

Ülkelerin ekonomik faaliyetlerinden birisi, kalkınma ve küreselleşmenin motoru sanayidir. Sanayi faaliyetlerinin coğrafı yönden incelenmesi ile birlikte sanayi faaliyetlerinin coğrafyayı ilgilendiren başlıca yanlarını üç başlıkta toplamak mümkündür: Dağılım düzeni, yerleşmiş oldukları alandaki çeşitli elemanlarla etkileşimleri, başka alanlarla ilişkileri.

Tablo 1. Türkiye'de istihdam edilen nüfus ve İstanbul ilinin durumu (x1000)

İstihdam Edilen Nüfus	Tarım	Sanayi	Hizmet	Toplam
İstanbul İli	16	1577	2354	3947
%	0.4	39.9	59.6	100
Türkiye	5683	5927	10985	22595
%	25.1	26.2	48.7	100
Türkiye İçinde İstanbul İlinin Payı %	0.3	26.6	21.4	17.5

Kaynak: TÜİK 2010

Sanayi üretimi, kentsel ekonomiye olan katkısı yanında, sanayi faaliyetlerinin yer seçimi ve birbirleri ile olan ilişkileri bağlamında kentsel yapı üzerinde önemli etkiler yaratmaktadır. Sanayi faaliyetleri ivmesini temel olarak teknolojik gelişmelerden

⁵ İstanbul Büyükşehir Belediyesi İstatistik Müdürlüğü'nce yayınlanan "İstanbul Şehri İstatistik Yılı (1930-1931)" adlı eserde, bu köylerin isimleri şunlardır: Avas Köyü, Ayapa Köyü, Ayayorgi Köyü, Çıfıtburgaz Köyü, Vidos Köyü, İkitelli Köyü, Litros Köyü, Mahmutbey, Nifos Köyü, Şamlar Köyü ve Yenibosna Köyü.

almakta, gelişen yeni teknolojik yapılar üretim süreçleri üzerinde önemli etkiler yaratmakta ve üretim birimlerinin yapısı ve konumlanışı değişmektedir.

Türkiye’de sanayi işletmelerinin bölgesel dağılımı dengeli olmayıp, sanayi katma değerinin %51,8’nin Marmara Bölgesi’nde yoğunlaştığı ortaya çıkmaktadır. İstanbul⁶ sanayisi, Türkiye sanayi sektörü içinde çok önemli bir yere sahiptir. İstanbul ili, Türkiye yüzölçümü içindeki %0,7’lik payına karşılık, Türkiye nüfusunun yaklaşık %18’ini barındıran önemli bir metropolitan alandır. 2010 yılı itibarıyla Türkiye’de 22.595.000 kişi çeşitli sektörlerde istihdam edilmektedir. Türkiye’de istihdam edilen nüfusun %17.5’i (3.947.000) İstanbul’da yer almaktadır. Türkiye’de istihdam edilen nüfusun sektörel bazda dağılımı incelendiğinde; İstanbul ili, sanayi sektörünün %26.6’sını, hizmet sektörünün %21.4’ünü ve tarım sektörünün de %0.3’ü barındırmaktadır (Tablo 1). İstanbul ilindeki faal nüfusun %0.4’ü tarım, %39.9’u sanayi ve %59.7’si de hizmet sektöründe çalışmaktadır. İstanbul ili, Türkiye’nin toplam dış ticaretinin %50.6’sını; toplam ihracatının %46.7’si ve toplam ithalatının ise %53 gerçekleştirmektedir. Türkiye’de bulunan en büyük 500 sanayi kuruluşunun %43’ü yine İstanbul’da bulunmaktadır (İSO 2010; TÜİK 2010).

İstanbul ilinde sanayi tesisleri, çoğunlukla organize sanayi bölgeleri ile küçük sanayi sitelerinde toplanmakla beraber plansız yapılaşma nedeniyle bir bölümü de yerleşim alanları içinde kalmaktadır. Sanayi tesislerinin, %76’sı Avrupa ve %24’ü ise Asya yakasında bulunmaktadır. Avrupa yakasında İkitelli, Beylikdüzü, Hadımköy ve Kiraç, Anadolu yakasında ise Tuzla ve Ümraniye bölgeleri sanayi tesislerinin yoğunlaştığı alanları oluşturmaktadır. İstanbul ilinde sanayi tesislerinin ilçelere göre dağılımı incelendiğinde; Büyükçekmece ve Küçükçekmece ilçeleri %9 ile ilk sırayı paylaşmaktadır. Bu ilçeleri sırasıyla Şişli ve Güngören %6, Bağcılar, Zeytinburnu, Kağıthane ve Bayrampaşa %5, Gaziosmanpaşa ise %4 ile takip etmektedir. Bağcılar İlçesi, sanayinin yoğunlaştığı ilk 5 ilçe içerisinde yer almaktadır.

İstanbul’da bulunan sanayi sektörleri ve bu sektörlerde istihdam edilen nüfus incelendiğinde; tesis bazında hazır giyim ve konfeksiyon sanayi %29’luk bir oranda ağırlık kazanmaktadır. Bu sektörü metal eşya (%11), makine ve teçhizat (%8) ile plastik ve kauçuk sanayi (%8) izlemektedir. Bu sektörlerin istihdam oranlarına bakıldığında yine hazır giyim ve konfeksiyon sanayi %28’lik pay ile başı çekmektedir. Bu sektörü, tekstil (%9), gıda (%7) ile kara ve deniz taşıtları (%7) sanayi takip etmektedir (İSO 2010).

Bağcılar İlçesi’nde Sanayi Etkileyen Faktörler

Modern sanayinin en önemli özelliklerinden biri olan hammaddelerin ekonomik olarak elde edilebilecekleri bir lokasyon gerekir. Fakat günümüzde hammaddeler, taşımacılık sistemlerinin gelişmesi, sanayi tesislerinin kompleks hale gelmesi, teknolojik gelişmelerle birlikte kolay temin edilebilmektedir. Önemli olan pazar ve işgücü gibi

⁶ İstanbul, üç imparatorluğa (Roma, Bizans, Osmanlı) başkentlik yapma özelliğinin yanı sıra, her dönem ekonomik merkez olma özelliğini de koruyan az sayıda şehirden biridir. İstanbul’un Türkiye GSMH’sindeki payı yaklaşık yüzde 23 düzeyindedir. İstanbul’un her yıl devlet bütçesine katkısı yüzde 40, buna karşılık devlet harcamalarından aldığı pay yüzde 7-8 dolayındadır. İstanbul hem iç hem de dış ticarete merkezi bir öneme sahiptir. Türkiye genelinde ticaret sektöründe yaratılan katma değer yüzde 27’si İstanbul’a aittir. İstanbul, aynı zamanda Türkiye’nin en önemli ihracat ve ithalat kapısı konumundadır.

diğer faktörlerdir.⁷ Sanayi tesislerinin Bağcılar İlçesi'nde kurulma nedeni hammadde ve enerji kaynaklarına yakın olma değil, pazara yakın olma, sektörel uzmanlaşma ve ulaşım olanaklarıdır. Özellikle sanayi için gerekli olan enerjinin de enter-konnekte sistemle kolay elde edilebilmesiyle lokasyon faktörü de çalışma alanında olduğu gibi yavaş yavaş ortadan kalkmaktadır.

Yoğun makineleşmeye rağmen modern sanayide nitelikli işgücünün elde edilebilirliği ve maliyeti hala önemli bir faktör olarak durmaktadır.⁸ Sanayi kolları, genel olarak çok sayıda insanın istihdam edilmesini sağlamaktadır. Çünkü sanayide kullanılan modern araç ve gereçleri kullanan aynı zamanda verimlilikte büyük pay sahibi nitelikli işgücüdür. Ayrıca, sanayinin büyük işgücü ile olan bağlılığı, yeryüzünde sanayi faaliyetleri ile nüfus yoğunluğu arasında çoğu kez doğrusal bir ilişki kurulmasına neden olmuştur.

Türkiye toplam nüfusu 2010 yılı Adrese Dayalı Nüfus Sayımına göre 73.722.988'dir. İstanbul ili, Türkiye nüfusunun %18'i (13.255.685) oluşturmaktadır. Sırasıyla; Bağcılar, Küçükçekmece, Ümraniye, Bahçelievler, Pendik İstanbul ilinin nüfus miktarı açısından en kalabalık ilçeleridir. Bağcılar İlçesi ise bu nüfusun %5,7'sini (738.809) barındırmaktadır. Bağcılar ilçesinde bulunan toplam nüfusun %68'i yani 2/3'ü faal nüfus durumundadır (T.İş Kurumu, 2010). Araştırma alanı olan Bağcılar İlçesi nüfusunun geniş aralıklı yaş guruplarına dağılışı ele alındığında, nüfusun %29,2'si çocuklardan (0-14), %67,5'i yetişkinlerden (15-64), %3,3'i de yaşlı nüfustan (65+) oluşmaktadır (TÜİK 2010).

Bağcılar İlçesi'nde 2000 yılı nüfus yoğunluğu km²'ye 25278 iken, 2010 yılı nüfus yoğunluğu 33582'ye yükselmiştir. 2010 yılı mahallelere göre nüfus yoğunluğu incelendiğinde, nüfus yoğunluğunun en fazla olduğu mahalleler konut alanlarının yoğunlaştığı Yenigün, Çınar, Yıldıztepe ve Fatih mahalleleridir. Nüfus yoğunluğunun en az olduğu mahalleler ise sanayileşmenin ve sanayi tesislerinin yoğun olarak konumlandığı Mahmutbey, Bağlar ve Evren mahalleleridir (Tablo 2).

Bir ülkede, bir bölgede, bir ilde ya da bir ilçede sanayinin gelişmesinde ulaşım vazgeçilmez bir unsurdur. Bir taraftan hammadde temininin, diğer taraftan mamul maddenin naklinin kolay ve ucuz ulaşım ile sağlanması sanayinin gelişmesinde ana faktör olarak karşımıza çıkmaktadır. Bu nedenle sanayi tesislerinin gerek kuruluş gerekse gelişmesinde en önemli etkenlerden birisi; yerine göre deniz, kara, demir ve hatta havayolu ulaşımının kolaylıkla sağlanabilir olmasıdır.⁹ Ayrıca sanayide çalışan işçilerin tesislere getirilip-götürülmeleri hızlı, yeterli ve örgütlü bir taşımacılıkla mümkün olmaktadır. Bağcılar İlçesi'nde de sanayinin gelişmesini asıl tetikleyen unsurda ulaşım faktörüdür.

⁷ Erol Tümertekin ve Nazmiye Özgüç,, Ekonomik Coğrafya; Küreselleşme ve Kalkınma, 2005, s.433.

⁸ Erol Tümertekin ve Nazmiye Özgüç,, age, s.434.

⁹ İbrahim Atalay, Genel Beşeri ve Ekonomik Coğrafya, 2005, s.201.

Tablo 2. Bağcılar İlçesi Mahallelere Göre Nüfus Dağılımı ve Yoğunluğu.

Mahalle Adı	Nüfus	Alan (km ²)	Yoğunluk (kişi/km ²)	Mahalle Adı	Nüfus	Alan (km ²)	Yoğunluk (kişi/km ²)
Yenigün	25949	0,3	86496	Barbaros	18181	0,4	45452
Çınar	38638	0,5	77275	Yeni	35433	0,8	44292
Yıldıztepe	42929	0,6	71548	Hürriyet	25590	0,6	42650
Fatih	47001	0,7	67144	F.Çakmak	32293	0,8	40366
Kemalpaşa	38512	0,6	64186	Yüzyıl	52029	1,3	40023
İnönü	26510	0,5	53019	Güneşli	40289	1,2	33574
Sancaktepe	20417	0,4	51042	Merkez	25710	0,9	28566
K.Karabekir	25027	0,5	50054	Göztepe	34924	1,3	26865
Demirkapı	53074	1,1	48249	Evren	46210	1,9	24321
Kirazlı	43387	0,9	48208	Bağlar	13454	1,4	9610
Yavuz Selim	28274	0,6	47123	Mahmutbey	24979	4,7	5315
				Toplam	738809	22	33582

Kaynak: Bağcılar Belediyesi; TÜİK 2010.

Bağcılar'ın, Türkiye'nin ulaşımında en gelişmiş bölgesi olan Marmara Bölgesi'nde ve İstanbul ili sınırlarında bulunması, ilçeye büyük avantajlar sağlamaktadır. İlçe, Avrupa-Asya akışı üzerinde ve Edirne-Ankara arasında yapılmış, Türkiye'nin en önemli otoyolu olan E-80 (TEM) otoyolunun O-2 güzergâhı ile bu güzergâhın, D-100 (eski E-5) otoyolunun, güneybatı ve kuzeydoğu ekspres bağlantıları arasında bulunmaktadır. Ayrıca kuzey-güney yönünde İstanbul'un en önemli ikinci ana ulaşım güzergâhı olan Mahmutbey asfaltı ilçenin kuzey sınırında yer almaktadır (Şekil 1). İlçede, şehiriçi ulaşım da gelişmiş durumdadır ve caddeler belirtilen karayollarına bağlanmaktadır. Bağcılar'ın denize kıyası bulunmamasına karşın çevresindeki karayolları sayesinde İstanbul'un önemli limanlarına¹⁰ ve İstanbul ilinde bulunan iki havalimanına kolayca ulaşılabilir.

Sanayi tesisinin yapımı, hammadde alınması, makine ve diğer ihtiyaçların temini, ulaşım ve pazarlama hizmetlerinin yürütülmesi, işçi ücretlerinin ödenmesi vs. açısından büyük miktarda sermaye gerekmektedir. Bir başka ifade ile sermayenin toplandığı merkezlerde büyük sanayi tesisleri kurulmakta, mevcut kapasite genişletilmektedir.¹¹ Bağcılar İlçesi'nde mevcut sanayi tesisleri özel sektöre ait olup, müteşebbislerin öz sermayeleri ile kurulmuştur. Küreselleşme ile birlikte günümüz modern sanayide yabancı sermayelerin bir başka ülkede yatırımda bulunduğu, çeşitli ortaklıklar kurduğu görülmektedir. Bağcılar'da gıda sanayinde faaliyette bulunan Usaş(Uçak Servisi A.Ş.), 28 ülkede 97 ünitesi ile Gate Gourmet International, dünyanın en büyük bağımsız havayolu ikram firmasının, bir parçasıdır.¹² İlçede faaliyet gösteren çeşitli sanayi kuruluşları sermayelerini farklı ülkelerde de değerlendirmektedir. Bu sanayi kuruluşlarından dış giyim eşyası imalinde faaliyet gösteren Ayka Tekstil, Etiyopya'da faaliyetlerde bulunmaktadır.

¹⁰ Zeytinburnu (11 km), Ambarlı (28 km), Haydarpaşa (30 km), Silivri (66 km), Tuzla (55 km)

¹¹ Atalay, I., age, s.203.

¹² <http://www.usas.com.tr/tr/giris.asp>

Sanayinin amacı satmak üzere mal üretmektir.¹³ Bir başka ifadeyle; üretilen mamul malların satılması, yani pazarlanması, sanayinin kurulmasında dikkate alınması gereken önemli ölçütler arasındadır.¹⁴ Herhangi bir ülkede, bölgede, ilde ya da ilçede sanayinin gelişebilmesinde üretilen malların üretildiği bölgede satılması veya uygun fiyatlarla dış satımının, ihracatının, yapılması gerekmektedir. Sanayi tesislerinin dağılışı ile pazar arasında önemli bir ilişki vardır. Bu nedenlerle Türkiye’de sanayinin yoğunlaştığı en önemli bölge Marmara Bölgesi olmuştur.¹⁵

Bağcılar, bulunduğu lokasyon sayesinde büyük bir pazarın tam ortasında bulunmaktadır. Bu pazarlardan en önemlisi de İstanbul ili ve hinterlandıdır. İlçede büyük-küçük 710 sanayi tesisi bulunmaktadır. Bu tesisler yerel pazar dışında ulusal ve uluslararası pazara hitap etmektedir. Özellikle, dokuma, giyim eşyası ve deri sanayi, kâğıt-kâğıt ürünleri ve basım sanayi, metal eşya, makine teçhizatı, ulaşım aracı...vs. ve ana metal sanayisinde faaliyet gösteren firmalar yurtiçi pazar dışında yurtdışı pazarda da önemli bir yere sahiptirler. Bu firmalardan bazıları; İçdaş, Ziydan Ayakkabı, Çak Tekstil, Ayka Tekstil, Taner Triko, Taha Giyim, Hey Tekstil, Kama Pres, Kanca El Aletleri ve Dövme Çelik’dir. Sanayi sektörü açısından markalaşma bir diğer unsurdur. Bu bağlamda Bağcılar’da faaliyet gösteren firmalardan Ziydan Ayakkabı; halen tamamı tescilli olan Polaris, Kinetix, Flogart, Proshot Torex, Halley ve Rootless markalarının, Çak Tekstil; LTB by Littlebig’in, Taha Giyim ise 1997 de bir Fransız markası olan LcWaikiki’nin tüm haklarını satın alarak kendi markalarını oluşturmuşlardır.

Bağcılar İlçesi’nde Sanayinin Gelişimi

Araştırma alanında halen faal durumda olan 710 imalat sanayi tesisi bulunmaktadır. Bu sanayi tesislerinin, %48,5’i (344) 25 kişi altında işçi çalıştıran, küçük sanayi tesisleri iken, %51,5’i (366) ise 25 ve üzeri işçi çalıştıran, orta ve büyük çapta sanayi tesisleridir. Bu tesislerin kuruluş yıllarına göre dağılımı incelendiğinde; 655’i (% 92,3) 1980 yılı sonrasında, 55’i de (%7,7) 1980 yılı öncesinde kurulmuştur(Tablo 3). Bağcılar’da, orta ve büyük sanayi işletmelerinin %92,1’i, küçük sanayi¹⁶ işletmelerinin ise %92,5’i 1980 sonrasında hizmete açılmıştır. 25 ve üzeri işçi çalıştıran orta ve büyük sanayi işletmelerinde 1990-2000 döneminde, 25 ve altında işçi çalıştıran küçük sanayi işletmelerinde de 2000-2010 döneminde daha fazla artış olmuştur(Tablo 3). Türkiye ve dünyada 2001 ve 2008 yıllarında yaşanan ekonomik krizler, hem büyük hem de küçük

¹³ Erol Tümertekin ve Nazmiye Özgüç,, Ekonomik Coğrafya; Küreselleşme ve Kalkınma, 2005, s.437.

¹⁴ İbrahim Atalay, age, s.200.

¹⁵ İbrahim Atalay, age, s.200.

¹⁶ Ülkemizde “Küçük Sanayi” deyimini, sadece küçük sanayi tesislerini değil, aynı zamanda Küçük Sanatları ve El Sanatları’nı da ifade etmek için kullanıla gelmektedir. Diğer ülkelerde de küçük sanayinin belli bir tanımını ortaya koymak yerine, özelliklerini belirterek ve sınırlarını çizerek büyük sanayi ve el sanatlarından ayrılmasına çalışıldığı bilinmektedir. Birleşmiş Milletler tarafından 1958 yılında yayınlanan (The Development of Manufacturing Industry in Egypt, Israel and Turkey) başlıklı raporda 10’dan fazla işçi kullanan bütün işletmeler “orta ve büyük çapta” işletme olarak tanımlandığına göre, “10’dan az işçi kullanan” sanayi işletmeleri, “küçük sanayi” teşebbüsü olarak kabul edilmiştir. Ülkemizde küçük sanayi tanımının yeniden yapılması konusunda Dördüncü Beş Yıllık Kalkınma Planı ile 1979 ve 1980 yılı programlarında yer almıştır. Başlangıçta Devlet Planlama Teşkilatı sonrada Sanayi ve Teknoloji Bakanlığı koordinatörlüğünde konu ile ilgili kamu kurumlarının katılımı ile yapılan çalışmalar sonunda şu tanım benimsenmiştir: En çok 25 kişi çalıştırarak bilanço değeri 20 milyon liraya kadar makine parkına sahip, üretim yöntemleri kısmen deneye dayanan işletmeler, küçük sanayi işletmeleridir (Buldam, 1981, s. 3-4).

sanayi işletmeleri üzerinde olumsuz etki yapmasına karşın bu krizler daha çok büyük sanayi işletmelerinde azalma yaşanmasına ve hatta bir kısmının kapanmasına yol açmıştır. Ayrıca yapılan çalışmalarla sanayi tesislerinin şehir merkezlerinin dışına kaydırılmasının yanında, ilçede tesis kurulacak arazilerinin yetersiz kalması da bu düşüşün nedenleri arasında gösterilebilir.

Tablo 3. Bağcılar İlçesi'nde Sanayi Tesislerinin Dönemlere Göre Dağılımı

Kuruluş Dönemi	25 ve Üzeri Çalışan		25 ve Altı Çalışan		Toplam	
	İşyeri Sayısı	%	İşyeri Sayısı	%	İşyeri Sayısı	%
1950 – 1960	2	0,5	-	-	2	0,3
1960 – 1970	8	2,2	5	1,4	13	1,8
1970 – 1980	19	5,2	21	6,1	40	5,6
1980 – 1990	82	22,4	24	7,0	106	15,0
1990 – 2000	151	41,3	142	41,3	293	41,3
2000 – 2010	104	28,4	152	44,2	256	36,0
Toplam	366	100	344	100	710	100

Kaynak: İSO 2010.

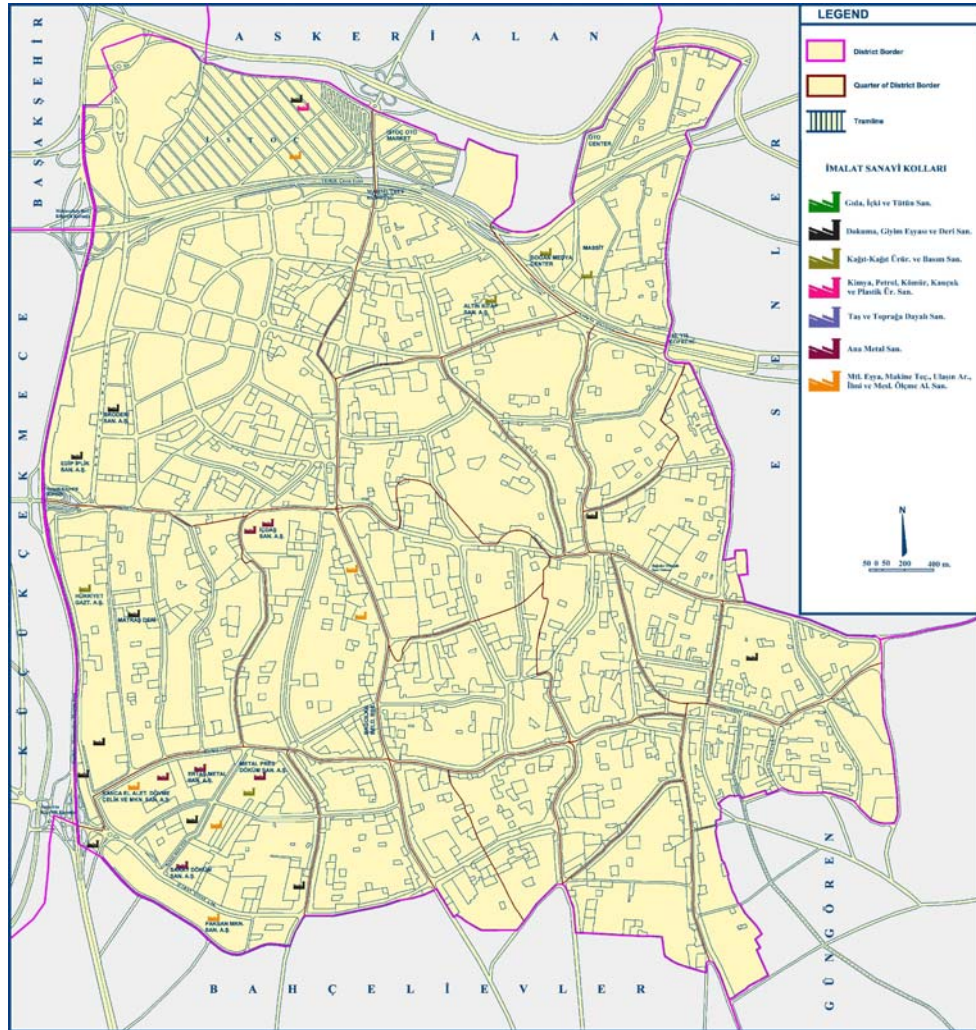
İlçe’de, 25 ve üzeri çalışanı bulunan sanayi tesislerinin kuruluş tarihine göre dağılımı irdelendiğinde; 1950–1960 yılları arasında %1’inin, 1960–1970 döneminde %2’sinin, 1970–1980 döneminde %5’inin, 1980–1990 döneminde %22’sinin, 1990–2000 döneminde %41’inin, 2000–2010 döneminde ise %29’unun açıldığı görülmektedir. Bu değerler, Bağcılar’daki sanayileşmenin geçmişten günümüze hızlı bir artış içinde olduğunu gösterirken, 2000–2010 döneminde açılan tesis sayısının bir önceki döneme göre %12’lik bir düşüş gösterdiği de dikkati çekmektedir. Bağcılar’daki sanayi tesislerini yarıya yakını 1990–2000 yılında açılmıştır. Bunda Bağcılar’ın 1992 yılında ilçe statüsüne kavuşmasının dolayısıyla sanayinin yoğunlaşmasında önemli etken olmuştur. Bağcılar’ın ilçe olmasının küçük sanayi tesisleri üzerinde de olumlu bir etkisi olmuş ve bu işletmelerin %85,5’i 1990 sonrasında hizmete açılmıştır (Tablo 3).

1980 Öncesi Sanayi

Türkiye’de sanayinin kurulma aşaması cumhuriyetin ilk yıllarında yaşanmış, 1950’lerden sonra ise ulaşım olanaklarının gelişmesi, nüfusun artarak kırsal kesimden şehirlere göç etmesi ve şehirlerde meydana gelen işgücü potansiyeli, devlet sektörü yanında sermayesi artan özel sektörün sanayiye yatırım yapması gibi etkenler sanayinin gelişme ve çeşitlenmesini sağlamıştır. 1950’lerde yaşanan bu hareket çeşitli iniş ve çıkışlar yaşayarak günümüzdeki durumuna ulaşmıştır.

Sanayileşmede yaşanan bu gelişme kuşkusuz sanayide ülkemizin her dönem lokomotifini niteliğindeki İstanbul’da çok daha fazla hissedilmiştir. Özellikle 1950’li yıllardan sonra yaşanan sanayileşme hareketi, bu şehre kırdan yoğun bir göç olmasına neden olmuştur. Bu şekilde kırdan gelen yoğun nüfus, şehrin art bölgelerine yerleşmeye başlamıştır. Çalışma alanımız olan Bağcılar’da kırdan gelen bu nüfusa ev sahipliği yapmıştır. Özellikle 1970’li yıllarda yaşanan yoğun göç ile birlikte sanayide yaşanan gelişmelere paralel olarak Bağcılar’a 1975 yılında belediye kurulmuş; fakat bu

durum fazla uzun sürmemiş ve 1980 askeri darbesi ile belde statüsü geri alınmıştır. Daha sonra 1992 yılında hem belediye hem de ilçe statüsü kazanmıştır. Nüfus artışı bu dönemden sonra daha da hızlanarak sanayileşmeyle birlikte gelişme göstermiştir.



Şekil 2. Bağcılar İlçesi'nde Sanayi Tesislerinin Dağılışı
(1980 Öncesi, 25 ve + işçi çalıştıran)

İstanbul Sanayi Odası verilerine göre Bağcılar'da, 1950-1960 döneminde; 2 büyük işletme, 1960-1970 döneminde; 8'i büyük, 5'i küçük olmak üzere toplam 13 işletme ve 1970-1980 döneminde; 19'u büyük, 21 küçük olmak üzere toplam 40 işletme faaliyete geçmiştir. Toplamda 1980 yılı öncesi 55 tesis kurulmuş ve kurulan tesislerin %7,7'si 1980 yılı öncesinde hizmete açılmıştır. Bu tesislerin 29'u orta ve büyük işletmelerden, 26'sı da küçük işletmelerden meydana gelmektedir. Bu sanayi kuruluşlarının sektörlere göre dağılımı incelendiğinde, 19 işletmeyle (11'i büyük sanayi) dokuma, giyim eşyası ve deri sanayi ilk sırada yer alırken, bu sektörü 14 işletmeyle (6'sı

büyük sanayi) metal eşya, makine teçhizatı, ulaşım aracı, ilmi ve mesleki ölçme aletleri sanayi, 7 işletmeyle (5'i büyük sanayi) kâğıt-kâğıt ürünleri ve basım sanayi, 6 işletmeyle ana metal sanayi ve 4 işletmeyle kimya, petrol, kömür, kauçuk ve plastik ürünleri sanayi izlemektedir. Bu dönemde; gıda, içki ve tütün sanayi, orman ürünleri ve mobilya sanayi, taş ve toprağa dayalı sanayi ve bilişim sanayileri son sıralarda yer almaktadır(Tablo 4-5).

Tablo 4. Bağcılar İlçesi'nde Sanayi Tesislerinin Sektörlere Göre Dağılımı

Sanayi Sektörleri	1980 öncesi		1980-1990		1990-2000		2000-2010	
	İşyeri Sayısı	%	İşyeri Sayısı	%	İşyeri Sayısı	%	İşyeri Sayısı	%
Gıda, İçki ve Tütün	-	-	4	4,9	9	6	3	2,9
Dokuma, Giyim Eşyası ve Deri	11	38	48	58,5	98	65	80	77
Orman Ürünleri ve Mobilya	-	-	2	2,4	1	0,7	2	1,9
Kâğıt-Kâğıt Ürünleri ve Basım	5	17,2	11	13,5	16	10,6	9	8,7
Kimya,Petr.,Kömür,Kau.-Plastik	1	3,4	4	4,9	4	2,6	4	3,8
Taş ve Toprağa Dayalı	-	-	2	2,4	4	2,6	-	-
Ana Metal	6	20,7	1	1,2	1	0,7	-	-
Met.Eşya, Mak.Teçh.,Ulaş.Aracı	6	20,7	10	12,2	10	6,6	3	2,9
Bilişim	-	-	-	-	4	2,6	1	0,9
Diğer İmalat	-	-	-	-	4	2,6	2	1,9
Toplam	29	100	82	100	151	100	104	100

Kaynak: İSO 2010. *25 ve Üzeri İşçi Çalıştıran

Tablo 5. Bağcılar İlçesi'nde Sanayi Tesislerinin Sektörlere Göre Dağılımı

Sanayi Sektörleri*	1980 öncesi		1980-1990		1990-2000		2000-2010	
	İşyeri Sayısı	%	İşyeri Sayısı	%	İşyeri Sayısı	%	İşyeri Sayısı	%
Gıda, İçki ve Tütün	2	7,7	0	0	6	4,2	5	3,3
Dokuma, Giyim Eşyası ve Deri	8	30,8	13	54,2	75	52,8	91	59,9
Orman Ürünleri ve Mobilya	1	3,8	0	0	4	2,8	2	1,3
Kâğıt-Kâğıt Ürünleri ve Basım	2	7,7	2	8,3	14	9,8	12	7,9
Kimya,Petr.,Kömür,Kau.-Plastik	3	11,6	6	25	20	14,1	14	9,2
Taş ve Toprağa Dayalı	1	3,8	0	0	0	0	2	1,3
Ana Metal	0	0	0	0	3	2,2	0	0
Met.Eşya, Mak.Teçh.,Ulaş.Aracı	8	30,8	3	12,5	18	12,7	15	9,9
Bilişim	1	3,8	0	0	1	0,7	3	2
Diğer İmalat	0	0	0	0	1	0,7	8	5,2
Toplam	26	100	24	100	142	100	152	100

Kaynak: İSO 2010. *25 ve Üzeri İşçi Çalıştıran

Bu dönemde faaliyette bulunan tesislerden, 1956 yılında kurulan *Demir Sanayi Demir Çelik İşletmesi*; Bağcılar'da ilk kurulan sanayi tesisi olma özelliği göstermektedir. Yine bu dönemde, 1959 yılında kurulan *Altın Kitap Yayınevi*; kâğıt-kâğıt ürünleri ve basım sanayinde, 1962 yılında kurulan *Öğretmen Çorap Fabrikası*; dokuma, giyim eşyası

ve deri sanayinde, 1967 yılında kurulan *Motorsan Motor Sanayi*; metal eşya, makine teçhizatı, ulaşım aracı, ilmi ve mesleki ölçme aletleri sanayinde, 1969 yılında kurulan *Yıldız Plastik*; kimya, petrol, kömür, kauçuk ve plastik ürünleri sanayinde ilk kurulan sanayi kuruluşlarıdır. Sanayi tesislerinin ilçede; Bağlar, Mahmutbey, Evren, Güneşli mahallelerinin 1980 öncesi dönemde sanayinin yoğunlaştığı merkezler olarak ortaya çıktığı görülmektedir(Şekil 2).

1980 öncesinde kurulan sanayi tesisleri içinde; 1970 yılında işletmeye açılan ve demir-çelik üretimi yapan İçdaş Çelik; 2300 çalışanı ile, 1971 yılında işletmeye açılan ve iplik üretimi yapan Edip İplik; 1057 çalışanı ile Bağcılar İlçesi'ndeki sanayi tesisleri içinde en fazla çalışanı bulunan tesisler olarak önem kazanmaktadır. Bunlardan başka Matraş Deri Sanayi; deri ve kürk üretimiyle, Broderi Narin İşlemeli Kumaş Sanayi; tül, dantel ve nakış işlemeli kumaş üretimiyle, Hürriyet Gazetecilik; basım ve yayın faaliyetiyle ve Orjin Deri Konfeksiyon; deri ve kürkten giyim eşyası üretimiyle 300'den fazla çalışanı bulunan diğer önemli tesislerdir. Ayrıca bunlardan başka 1980 öncesi açılan tesisler içinde 100'ün üzerinde çalışanı olan 10 tesis daha bulunmaktadır.

1980–2010 Dönemi Sanayi

Sanayi; Türkiye'nin en büyük ve en önemli pazarı, hammadde ve işgücünün en kolay ve ucuz sağlandığı, teknik altyapı, erişilebilirlik ve sosyal donatıların üst düzeyde olduğu İstanbul'u yığılma-dışsal ekonomiler oluşturmak ve onlardan yararlanmak üzere, kuruluş yeri olarak seçmiştir. Türkiye ekonomisinin dönüşüm yaşadığı 1980'li yılların ilk yarısında Türkiye'de yer alan toplam orta ve büyük ölçekli sanayi tesislerinin %52,2'si; orta ve büyük ölçekli sanayi tesislerinde çalışan işgücünün ise yaklaşık %40'ı; İstanbul'da yer almıştır.

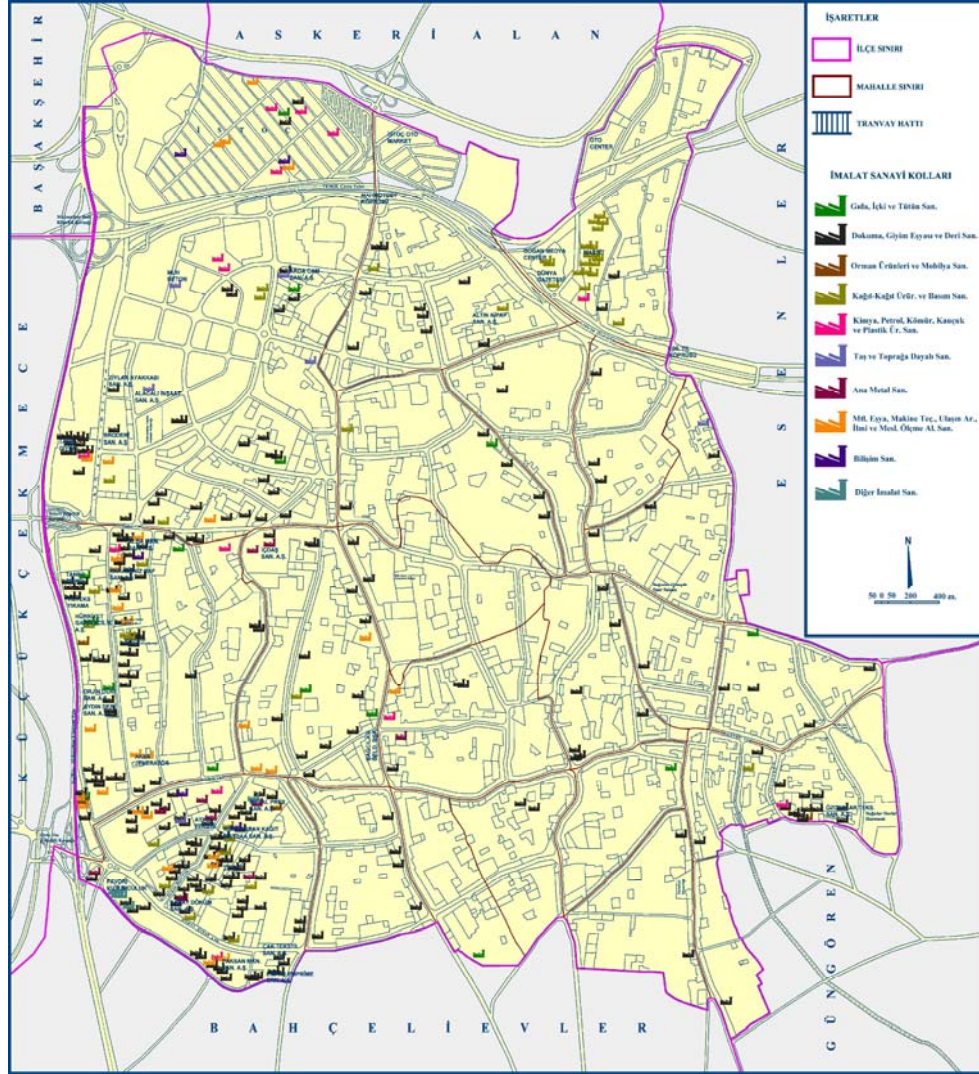
İlçede kurulan sanayi işletmelerinin %15'i 1980-1990 döneminde hizmete açılmıştır. Bu dönemde, 82'si orta ve büyük işletme, 24 de küçük işletme olmak üzere toplam 106 tesis kurulmuştur. Bu sanayi kuruluşları sektörlere göre incelendiğinde, 61 işletmeyle (48'i büyük sanayi) dokuma, giyim eşyası ve deri sanayi ilk sırada yer alırken, bu sektörü 13'er işletmeyle kâğıt-kâğıt ürünleri ve basım sanayi (11'i büyük sanayi) ve metal eşya, makine teçhizatı, ulaşım aracı, ilmi ve mesleki ölçme aletleri sanayi (10'u büyük işletme), 10 işletmeyle (6'sı büyük sanayi) kimya, petrol, kömür, kauçuk ve plastik ürünleri sanayi izlemektedir(Tablo 4-5). 1980-1990 döneminde kurulan tesislerden, 1984 yılında kurulan *Anıl Ekmek ve Unlu Mamulleri*; gıda, içki ve tütün sanayinde, 1985 yılında kurulan *Murtaş Elektronik Sanayi*; orman ürünleri ve mobilya sanayinde, 1987 yılında kurulan *Alacalı İnşaat Sanayi*; taş ve toprağa dayalı sanayinde ilk kurulan sanayi kuruluşları olma özelliğindedir. Bu dönemde de 1980 öncesi dönemde olduğu gibi Bağlar, Evren, Mahmutbey, Güneşli mahalleleri ulaşım faktörüne bağlı olarak sanayinin yoğunlaştığı merkezlerdir. 1980-1990 döneminde bir önceki dönemden farklı olarak 100.Yıl Mahallesi, sanayileşmenin yaşandığı (özellikle kâğıt-kâğıt ürünleri ve basım sanayinde açılan tesisler açısından) bir başka mahalle olarak ön plana çıkmaktadır (Şekil 3).

Bağcılar'da en fazla sanayi kuruluşu 1990–2000 döneminde işletmeye açılmıştır. Bu dönem, bir önceki döneme göre açılan tesis sayısında, %84'lük bir artış olmuştur. Bunda kuşkusuz Bağcılar'ın (1992 yılı) ilçe ve belediye statüsünü kazanmasının rolü büyüktür. İstanbul Sanayi Odası'na kayıtlı ilçede faaliyet gösteren işletmelerin %41,3'ü (293) bu dönemde açılmıştır. Bu tesislerin 151'i orta ve büyük

işletmelerden, 142'si de küçük işletmelerden oluşmaktadır. Bu sanayi kuruluşları sektörel bazda incelendiğinde, 173 işletmeyle (98'i büyük sanayi) yine dokuma, giyim eşyası ve deri sanayi başı çekmektedir. Bu sektörü 30 işletmeyle (16'sı büyük sanayi) kâğıt-kâğıt ürünleri ve basım sanayi, 28 işletmeyle (10'u büyük sanayi), metal eşya, makine teçhizatı, ulaşım aracı, ilmi ve mesleki ölçme aletleri sanayi takip etmektedir(Tablo 4-5). Yine bu dönemde bir önceki dönemde bulunmayan bilişim sanayinde 4 ve diğer imalat sanayinde de 4 sanayi kuruluşu hizmete açılmıştır. Bu sektörlerden bilişim sanayinde faaliyet gösteren, 1991 yılında kurulan *Akenez Turizm-Taşımacılık ve diğer imalat sanayinde faaliyet gösteren, 1992 yılında kurulan Favori Kuyumculuk* bu sektörlerde ilk kurulan tesisler olmuştur (Şekil 3).

Çalışma alanında 2000-2010 döneminde 256 tesis kurulmuş ve toplam kurulan tesislerin %36'sı bu dönemde faaliyete geçmiştir. Bu tesislerin 104'ü orta ve büyük işletmelerden, 152'si de küçük işletmelerden meydana gelmektedir. Sektörlere göre sanayi tesisleri irdelendiğinde; 171 işletmeyle (80'i büyük sanayi) dokuma, giyim eşyası ve deri sanayi yine başı çekmektedir. Bu sektörü 21 işletmeyle (9'u büyük sanayi) kâğıt-kâğıt ürünleri ve basım sanayi, 18'er işletmeyle metal eşya, makine teçhizatı, ulaşım aracı, ilmi ve mesleki ölçme aletleri sanayi ile kimya, petrol, kömür, kauçuk ve plastik ürünleri sanayi izlemektedir(Tablo 4-5). 2000-2010 dönemi, 1990-2000 döneminden sonra en fazla sanayi tesisinin kurulduğu dönem olarak dikkati çekmektedir. Bu dönemde bir önceki döneme göre açılan tesis sayısında yaşanan düşüşte, ekonomik krizler (2001 ve 2008 ekonomik krizi) ile imar planlamalarında sanayi tesislerinin merkezlerden uzaklaştırılması gibi sebepler neden olarak gösterilebilir. 1980 öncesi, 1980-1990, 1990-2000 dönemlerinde olduğu gibi 2000 - 2010 döneminde de Bağlar, Evren, Mahmutbey, Güneşli, 100. Yıl ve Merkez mahalleleri sanayinin yoğunlaştığı merkezler olarak dikkati çekmektedir (Şekil 3).

Bağcılar'da 1980 sonrası dönemde 100'ün üzerinde çalışanı bulunan; gıda, içki ve tütün sektöründe; 4, dokuma, giyim eşyası ve deri sektöründe; 50, orman ürünleri ve mobilya sektöründe; 1, kâğıt-kâğıt ürünleri ve basım sanayinde; 5, taş ve toprağa dayalı sanayi sektöründe; 3, ana metal sanayi sektöründe; 3, metal eşya, makine teçhizatı, ulaşım aracı..vs. sektöründe; 10, diğer imalat sanayinde; 1 olmak üzere toplam 77 işletme faaliyette bulunmaktadır. 1980 sonrasında kurulan sanayi tesisleri içinde; 1992 yılında işletmeye açılan ve iç giyim üzerine üretim yapan Hey Tekstil; 1039 çalışanı ile, 1982 yılında işletmeye açılan ve tekstil boya ve terbiye üzerine üretim yapan Özcanlar Tekstil; 950 çalışanı ile iki büyük tesis olarak faaliyet göstermektedir. Bunlardan başka Uçak Servisi; hava araçlarına hazır yemek üretimiyle, Çak Tekstil, Gülom Tekstil ve Taner Triko; giyim eşyası üretimiyle, Ayka Tekstil; dokuma ve konfeksiyon üretimiyle, Ziydan Ayakkabı; ayakkabı üretimiyle ve Ser Dayanıklı Tüketim Malları Sanayi; elektrikli ev aletleri ve donanımı üretimiyle 300'den fazla çalışanı bulunan diğer önemli tesislerdir.



Şekil 4. Bağcılar İlçesi'nde Sanayi Tesislerinin Dağılışı (1980–2010, 25 ve + işçi çalıştıran)

Bağcılar İlçesi'nde Sanayinin Sektörel Bölünüşü

Bağcılar İlçesi'nde bulunan 710 sanayi tesisinde 38355 kişi istihdam edilmektedir. Bu sanayi tesislerinin, 25 kişi altında işçi çalıştıran 344 sanayi tesisinde 4960 kişi (%13) istihdam edilmekte iken, 25 ve üzeri işçi çalıştıran 366 sanayi tesisinde 33395 kişi (%87) çalışmaktadır (Tablo 6-7).

Bağcılar'da bulunan sanayi tesisleri içinde dokuma, giyim eşyası ve deri sanayi, 425 (%60) sanayi tesisi ile ilçe sanayinin %50'sinden fazlasını oluşturmakta ve sanayide lokomotif sektör özelliği göstermektedir. Bu sanayi sektörünü 72 (%10) tesis ile metal eşya, makine teçhizatı, ulaşım aracı, ilmi ve mesleki ölçme aletleri sanayi, 71 (%10) sanayi tesisi ile kâğıt-kâğıt ürünleri ve basım sanayi takip etmektedir. Bu üç sektör aynı

zamanda ilçede faaliyet gösteren sanayi tesislerinin %80'ini oluşturmaktadır. İlçede, sanayi tesislerinde çalışan sayıları incelendiğinde dokuma, giyim eşyası ve deri sanayi, 23675 (%62) çalışan sayısı ile ilk sırayı almaktadır. Bu sektörü 3714 (%10) çalışan sayısı ile metal eşya, makine teçhizatı, ulaşım aracı, ilmi ve mesleki ölçme aletleri sanayi, 3076 (%8) çalışan sayısı ile kâğıt-kâğıt ürünleri ve basım sanayi, 2919 (%7) çalışan sayısı ile ana metal sanayi izlemektedir(Tablo 6-7). Bu bilgiler ışığında ülkemizin ve İstanbul'un lokomotif sektörü olan dokuma, giyim eşyası ve deri sanayi, Bağcılar İlçesi'nde de en önemli sektör olarak karşımıza çıkmaktadır.

Bağcılar'da 2010 yılı itibariyle İstanbul Sanayi Odası'na kayıtlı 344 küçük sanayi işletmesi bulunmaktadır. Bu işletmeler içinde 188 (%55) işletme sayısı dokuma, giyim eşyası ve deri sanayi yine ilk sırayı almaktadır. Bu sektörü sırasıyla; 43'er (%12) işletme sayısı kimya, petrol, kömür, kauçuk ve plastik ürünleri sanayi ile metal eşya, makine teçhizatı, ulaşım aracı, ilmi ve mesleki ölçme aletleri sanayi, 30 (%9) firma sayısı kağıt-kağıt ürünleri ve basım sanayi izlemektedir. Sektörler içerisinde 3'er (%1) işletme sayısı ana metal sanayi ile taş ve toprağa dayalı sanayi son sırada yer almaktadır. İlçede bulunan küçük sanayi işletmelerinde toplam 4960 kişi çalışmaktadır. Sektörlere göre çalışan sayıları incelendiğinde; 2780 (%56) çalışan sayısı dokuma, giyim eşyası ve deri sanayi, 620 (%13) çalışan sayısı kimya, petrol, kömür, kauçuk ve plastik ürünleri sanayi, 555 (%11) çalışan sayısı metal eşya, makine teçhizatı, ulaşım aracı, ilmi ve mesleki ölçme aletleri sanayileri sıralanmaktadır. Sektörler içerisinde 40 (%1) çalışan sayısı ana metal sanayi son sırada yer almaktadır(Tablo 6-7).

Tablo 6. Bağcılar İlçesi'nde Sanayi Tesislerinin Sektörel Bölünüşü

Sanayi Sektörleri	25 ve Üzeri Çalışan		25 ve Altı Çalışan		Toplam	
	Tesis Sayısı	%	Tesis Sayısı	%	Tesis Sayısı	%
Gıda, İçki ve Tütün	16	4	13	4	29	4
Dokuma, Giyim Eşyası ve Deri	237	65	188	55	425	60
Orman Ürünleri ve Mobilya	5	1	7	2	12	2
Kâğıt-Kâğıt Ürünleri ve Basım	41	11	30	9	71	10
Kimya,Petr.,Kömür,Kau.-Plastik	13	4	43	12	56	8
Taş ve Toprağa Dayalı	6	2	3	1	9	1
Ana Metal	8	2	3	1	11	2
Met. Eşya,Mak.-Teçh.,Ulaş.Aracı	29	8	43	12	72	10
Bilişim	5	1	5	1	10	1
Diğer İmalat	6	2	9	3	15	2
Toplam	366	100	344	100	710	100

Kaynak: İSO 2010.

Tablo 7. Bağcılar İlçesi'nde Sanayi Tesislerinde Çalışanların Sektörel Bölünüşü

Sanayi Sektörleri	25 ve Üzeri Çalışan	25 ve Altı Çalışan	Toplam
-------------------	---------------------	--------------------	--------

	İşçi Sayısı	%	İşçi Sayısı	%	İşçi Sayısı	%
Gıda, İçki ve Tütün	1710	5	205	4	1915	5
Dokuma, Giyim Eşyası ve Deri	20895	63	2780	56	23675	62
Orman Ürünleri ve Mobilya	283	1	70	1	353	1
Kâğıt-Kâğıt Ürünleri ve Basım	2607	8	469	9	3076	8
Kimya,Petr.,Kömür,Kau.-Plastik	536	2	620	13	1156	3
Taş ve Toprağa Dayalı	655	2	43	1	698	2
Ana Metal	2879	8	40	1	2919	7
Met. Eşya,Mak.-Teçh.,Ulaş.Aracı	3159	10	555	11	3714	10
Bilişim	170	0	55	1	225	0
Diğer İmalat	501	1	123	3	624	2
Toplam	33395	100	4960	100	38355	100

Kaynak: İSO 2010.

Bağcılar'da sanayinin yataydaki dağılışı incelendiğinde; Bağlar Mahallesi'nde; Osman Paşa Caddesi, Mimar Sinan Caddesi, Yalçın Koreş Caddesi, Koçman Caddesi, Evren Mahallesi'nde; Gülbahar Caddesi, Bahar Caddesi, Halkalı Caddesi, Mahmutbey Mahallesi'nde; Taş Ocağı Yolu Caddesi, Halkalı Caddesi, Devekaldırımı Caddesi, Peyami Safa Caddesi, Atlas Caddesi, İstoç İş Merkezi, 100.Yıl Mahallesi'nde; Matbaacılar Caddesi, Hüseyin Karaarslan Caddesi, Veysel Karani Caddesi, Kışla Caddesi, Merkez Mahallesi'nde; Güngören Caddesi ve çevresinde sanayinin yoğunlaştığı görülmektedir(Şekil 1). Bağcılar İlçesi şehirsal fonksiyonlar haritasında da belirtildiği üzere bu caddeler aynı zamanda resmi alanların, idari tesislerin, merkezi ticaret ve iş alanlarının, toptancı çarşılarının ve diğer ticaret alanlarının yoğunlaştığı yerlerdir.

Bağcılar İlçesi'nde Sanayinin Çevreye Etkisi

Aşınma ile önemli ölçüde taşınmış olan düz ve hafif dalgalı plato üzerinde kurulan Bağcılar İlçesi'nin ortalama rakımı 50–70 m civarındadır. Akarsuların uzunlukları az ve rejimleri düzensizdir. Bunlar, hızlı kentleşmenin ve sanayileşmenin sonuçları olarak biyolojik ve kimyasal atıkları taşıyan derelere dönüşmüşlerdir. Derelerin ıslahı ve üretim tesislerine arıtma sistemi zorunluluğunun uygulanması ile dere yatakları bugün ıslah edilmeye çalışılmaktadır.

Son 30 yıla kadar arazisinin %72'si tarıma elverişli olan Bağcılar İlçesi'nde günümüzde tarım alanları, mera ve otlakların yapılaşmaya bağlı olarak yok olması nedeni ile ilçede bitkisel ve hayvansal bir üretim yapılamamaktadır. Bu bağlamda ilçede bugün için tarımsal bir kirlenmeden bahsetmek mümkün değildir. Bağcılar'da asıl

kirliliğin sebepleri evsel ve endüstriyel atıklardır¹⁷. 170.000 konut ve işyerinin bulunduğu Bağcılar İlçesi'nde yıllık oluşan çöp miktarı 260.000 ton'dur. Ağır sanayinin olmadığı bölgede (1 adet demir çelik fabrikası dışında) işletmelerin çevreyi kirletici faaliyet olarak kullandıkları katı yakıtların (ki bu mevcut işletmelerin %20'sini oluşturmakta, diğerleri doğalgaza geçişi tamamlamıştır) oluşturduğu atıklar tedbirsiz olarak (baca filtresiz) havaya verilmektedir. Kullandıkları kalitesiz ve kükürt değeri düşük kömürlerin insan sağlığına ciddi derecede olumsuz etkisi olmaktadır. Ayrıca tekstil boya ve terbiye sanayinde faaliyette bulunan tesislerin yoğun su kullanmaları sonucunda atık su oluşturdukları, bu sektörde faaliyet gösteren tesislerinde yalnızca %30'unda arıtma tesisi bulunduğu bilinmektedir. İSKİ'nin¹⁸ bölgedeki faaliyetleri sonucu arıtma tesisi kuran işletmelerin sayısı her geçen gün artmaktadır.

Sanayileşmenin çevre kirliliği üzerindeki en büyük olumsuzluğu doğrudan kirliliktir. Türkiye gibi sanayileşme sürecini devam ettiren ülkelerde ucuz üretim amacıyla ucuz yakıt kullanılmakta, üretim gereği olarak ortaya çıkan atıklar doğrudan alıcı kaynaklara verilmekte, sonuçta hava, su ve toprak kirlenmektedir. Evsel atıkların oluşturduğu çevre kirliliği yanında sanayide oluşan kirlilik çok daha önemli boyutlardadır. Endüstri tesisleri kendi içinde oluşturdukları kirlilik bakımından büyük dağılım gösterir. Su kirliliği açısından, bir elektronik montaj tesisinde kanalizasyona hemen hiçbir endüstriyel atık karışmaz iken tekstil boya, terbiye, yıkama tesislerinin yarattığı kirlilik çok daha büyük boyutta olmaktadır.

Sonuç

İstanbul Büyükşehir Belediyesi sınırları içerisinde yer alan araştırma alanı, son 30 yılda sanayileşme ve buna paralel olarak yoğun şehirleşmenin yaşandığı bir özelliğe sahiptir. Türkiye nüfusunun %18'inin bulunduğu İstanbul ilinin bir ilçesi durumunda olan Bağcılar, 738.809 nüfus sayısı ile İstanbul'un en kalabalık ve nüfus yoğunluğu en fazla olan ilçesidir. Bağcılar'da nüfusun %32'si faal nüfusu oluşturmaktadır. Faal nüfusun ise %50'sinden daha fazlası imalat sanayi istihdam edilmektedir.

Bağcılar ilçesinde tarımsal, hayvansal ve madensel hammadde kaynakları son derece kısıtlı hatta ilçede bu alanlarda bir üretim gerçekleştirilmemektedir. İlçede faaliyet gösteren sanayi tesisleri gerekli enerjiyi enterkonnekte sistemden almaktadırlar. Ayrıca ilçede bulunan sanayi tesislerinin yaklaşık %80'i yakıt olarak doğalgaz kullanmaktadır. Türkiye'nin ulaşımda en gelişmiş bölgesi olan Marmara Bölgesi'nde ve İstanbul ili sınırlarında bulunan ilçe, Türkiye'nin en önemli otoyolu olan E-80 (TEM) otoyolunun O-2 güzergâhı ile bu güzergâhın, D-100 (eski E-5) otoyolunun, güneybatı ve kuzeydoğu ekspres bağlantıları arasında bulunmakta ve ayrıca kuzey-güney yönünde İstanbul'un en önemli ikinci ana ulaşım güzergâhı Mahmutbey asfaltı ile bir geçit noktası üzerinde yer almaktadır. Bağcılar'da bulunan hemen bütün sanayi tesisleri bu ulaşım güzergâhlarına yakın olan alanlarda mekansal dağılım göstermiş ve özellikle karayolu ulaşım güzergâhları sanayinin kuruluş yeri üzerinde belirgin bir etkiye sahip olmuştur. Buna ek olarak Bağcılar'da kurulan sanayi tesisleri özel sektöre ait

¹⁷ Bu atıklar herhangi bir işlem görmeden doğrudan doğaya verildiğinde "atık" adını alırlar. Konutlardan ve/veya işyerlerinden ortaya çıkan içlerinde tehlikeli ve zararlı madde içermeyen atıklara evsel atık, sanayi ve üretim tesislerinde bir işlem sırası veya sonrasında ortaya çıkan atıklara ise endüstriyel atık denir.

¹⁸ İSKİ: İstanbul Büyükşehir Belediyesi Su ve Kanalizasyon İşleri İdaresi

olup, müteşebbislerin kendi öz sermayeleri ile kurulmuştur. Bununla birlikte sanayi tesislerinin Bağcılar'da kurulmasının asıl nedeni hammadde kaynaklarına yakın olma değil, pazara yakın olma, sektörel uzmanlaşma ve ulaşım olanaklarıdır.

Bağcılar'da 1950'li yıllarla başlayan sanayileşme, daha sonraki dönemlerde katlanarak büyümesini sürdürmüştür. Özellikle 1990–2000 döneminde açılan tesislerle ilçe sanayisi zirve noktasına çıkmıştır. Bağcılar'da bulunan tesislerin, %51,5'i 25 ve üzeri çalışanı bulunan, orta ve büyük ölçekli sanayi, %48,5'i de 25'in altında çalışanı bulunan küçük sanayi işletmelerinden oluşmaktadır. Orta ve büyük ölçekli sanayi tesislerinde (366 tesis) 34452 kişi, küçük sanayi tesislerinde ise (344 tesis) 4960 kişi istihdam edilmektedir. Bağcılar'da sanayinin sektörlere dağılımı çeşitlilik arz etmesine rağmen ilçede lider sektör, 425 (%60) firma sayısı ve 23675 (%62) çalışan sayısı ile dokuma, giyim eşyası ve deri sanayi'dir. İlçede faaliyet gösteren birçok firma hem ulusal hem de uluslararası alanda faaliyetlerini sürdürmektedir. Bu sektörü sırasıyla metal eşya, makine teçhizatı, ulaşım aracı, ilmi ve mesleki ölçme aletleri sanayi ile kâğıt-kâğıt ürünleri ve basım sanayi izlemektedir. Bağcılar'da sanayi, Bağlar, Mahmutbey, Evren, 100. Yıl ve Merkez mahallelerinde, bu mahallelerde bulunan ana caddelerde ve İstoç gibi iş merkezlerinin çevresinde yoğunlaşmaktadır. Bu merkezlerden özellikle Bağlar, Evren ve Mahmutbey mahalleleri öne çıkmaktadır. 2010 yılı verilerine göre, Mahmutbey Mahallesi km²'ye 5315 kişi, Bağcılar Mahallesi km²'ye 9610, Mahmutbey Mahallesi km²'ye 24321 kişi nüfusları ile Bağcılar'da nüfus yoğunluğu en az olan mahallelerdir. Buradan sanayi tesislerinin yoğunlaştığı merkezlerde nüfusun bu merkezlerinin hemen yakınına değil, aksine bu merkezlere komşu olan mahallelere kaydığı gözlenmektedir.

Bağcılar'da bulunan sanayi tesislerinin bir kısmı geçmişte kurulduğu için yerleşmenin yoğun olduğu alanların ortasında kalmıştır. Bu tesislerin ilçede daha iyi lokasyonlara yerleştirilmeleri gerekmektedir. Ayrıca ilçede çok yoğun olan çarpık yapılaşmaya bir de sanayi tesislerinin düzensiz konumlanması eklenince düzensiz ve çarpık yapılaşmanın önüne bir türlü geçilememektedir. İlçedeki bazı sanayi tesisleri eski ve sağlıksız binalarında üretim gerçekleştirmektedir. Bu tesislerin daha modern ve planlı binalara taşınmaları, iş ve sanayi alanlarının yapımı teşvik edilmelidir.

Kaynakça

- Atalay, İ., 2005, Genel Beşeri ve Ekonomik Coğrafya, Meta Basım, İzmir.
- Buldam, A., 1981, Türkiye'de Küçük Sanayi Siteleri, Sosyal Planlama Başkanlığı, Planlama Dairesi, Ankara.
- İstanbul Sanayi Odası, Sanayi İstatistikleri, İstanbul.
- İstanbul Valiliği Çevre ve Orman İl Müdürlüğü, (2006 – 2007), İstanbul Çevre Durum Raporu, İst. Çevre ve Orman Müdürlüğü Yay., İstanbul.
- Karakuyu, M., 2008, "Hadımköy'ün Sanayileşme Süreci; Gelişme Nedenleri, Yapısı ve Sorunları", Marmara Coğrafya Derg., S.18, s. 21-49, İstanbul.
- Mutluer, M., 1995, Gelişimi, yapısı ve sorunlarıyla Denizli Sanayi, Ege Üniv. Basımevi, İzmir.
- Özerkmen, N., 1994, "Türkiye'de Küçük Sanayinin Yapısı ve Bugünkü Durumu", Ankara Üniv. Dil-Tarih Coğrafya Fakültesi Felsefe Bölümü Derg., C.15, s. 275-292, Ankara.
- Özgüç, N., 1986-87, "Türkiye'de Sanayi Faaliyetlerinin Gelişmesi, Yapısı ve Dağılışı", İstanbul Üniv. Edeb. Fak. Coğrafya Derg., S.2, s.35-70, İstanbul.
- Serin, N., 1963, Türkiye'nin sanayileşmesi, Ank.Üniv. Siyasal Bilgiler Fak.Yay.No: 167-149, s. 115-116, Ankara.
- Sevgi, C., 1994, Sanayileşme sürecinde Türkiye ve sanayi kuruluşlarının alansal dağılımı, Beta basım, İstanbul.
- Sevim, Ü., (2006) Tekstil ve Konfeksiyon Yan Sanayi, İGEME, Ankara.
- Temurçin, K., 2004, "Isparta İlinde Sanayinin Gelişimi ve Yapısı", Ankara Üniv. Coğrafi Bilimler Derg., C.2, S.2, s. 79-95, Ankara.
- Tümertekin, E., 1961, "İzmir'de Sanayi Faaliyetlerinin Bünyesi ve Dağılışı", Türk Coğrafya Derg., S.21, s. 45-63, İstanbul.
- Tümertekin, E., 1967, İstanbul'da bir sanayi bölgesi: Bomonti, İstanbul Üniv.Yay. No: 1282, İstanbul.
- Tümertekin, E., 1968-1969, "The growth and changes in the General Business District of İstanbul", Review of the Geographical Institute, University of İstanbul, No: 12, s. 27-37, İstanbul.
- Tümertekin, E., 1970, "İstanbul Şehri ve Çevresinde Sanayi: Özellikler ve Dağılışı", İstanbul Üniv. Coğrafya Enst. Derg., S.17, s. 33-69, İstanbul.
- Tümertekin, E., 1972, İstanbul Sanayinde Kuruluş Yeri, İstanbul Üniv.Yay. No: 1808, İstanbul.
- Tümertekin, E., 1984, "De L'etat actuel du developpement des activites industrielles en İstanbul", Ege Coğrafya Dergisi, No:2, s.109-128, İzmir.
- Tümertekin, E. ve Özgüç, N., 2005, Ekonomik Coğrafya, Çantay Kitapevi, İstanbul.
- <http://www.mta.gov.tr>
- <http://sehirrehberi.ibb.gov.tr>
- <http://www.kgm.gov.tr>
- <http://www.usas.com.tr>
- <http://www.tgdf.org.tr>
- <http://www.tdk.org.tr>
- <http://www.bagcilar.gov.tr>
- <http://www.bagcilar.bel.tr>
- <http://www.iso.org.tr>