

Kırsal Yaşam / Kırsal Konut: Bir Yaşam Biçimi Olarak Geleneksel Kırsal Konut Üretiminde Kızılıcık Köyü Örneği

Pervin ŞENOL*
Aslı ER AKAN**

ÖZET

Türkiye’de modernleşme 20.yüzyılın başlarında toplumsal ve mekansal yeni bir dönemi ifade etmektedir. Bu dönemde tüm mekansal gelişmelerde, kentsel ve kırsal alanlarda geleneksel formların dönüşümünden bahsetmek mümkündür. Geleneksel formların dönüşümünün ilk boyutunu geleneksel toplumsal yaşam biçimleri oluşturmaktadır. İkinci boyutu ise geleneksel yaşam alanları üretim süreçleridir. Bu çalışmada bu iki boyut kırsal yaşam ve kırsal konut alanlarına ilişkin değişimler ile bir arada ele alınarak değerlendirilmektedir.

Çalışmanın amacı, “geleneksel kırsal yaşam biçimi” nin etkisiyle şekillenen yaşam alanları genelinde ve seçilen konutlar özelinde geleneksel yaşam ve konut üretim sürecinin değerlendirilmesidir. Bu kapsamda, yerleşim alanının toplumsal-mekansal yapı ve süreçler içinde nasıl değiştiği çalışma alanı olarak seçilen Gönen İlçesi, Kızılıcık Köyü örneğinde incelenmektedir. Çalışma sürecinde araştırma tekniklerinden alan kullanımı, derinlemesine mülakat ve gözlem teknikleri kullanılmıştır. İncelenen alanda elde edilen bulgular; Kızılıcık Köyü kırsal yerleşiminde geleneksel yaşam biçimini, geleneksel konut alanlarının niteliklerini, geleneksel konutun ve üretim süreçlerinin nasıl değiştiğini açıklamaktadır.

Anahtar Kelimeler: *Geleneksel Yaşam Biçimi, Geleneksel Konut, Geleneksel Konut Üretim Süreçleri, Kızılıcık Köyü.*

Rural Life / Rural Housing: Traditional Rural Housing Production As A Lifestyle -Case Of Kizilcik Village

ABSTRACT

Modernism in Turkey signifies a new social and spatial period in the early 20th century. Within this period, it is possible to include the transformation of traditional forms in all spatial developments, and urban - rural areas. Social lifestyles constitute the first aspect of the transformation of traditional forms. However, its second aspect is the production process of traditional living spaces. In this study, these two aspects are evaluated by addressing them together with the changes related to rural life and rural housing areas.

* Süleyman Demirel Üniversitesi, Mühendislik Mimarlık Fakültesi, Şehir ve Bölge Planlama Bölümü, 32260, Isparta, pervinsenol@sdu.edu.tr

** Bilim, Sanayi ve Teknoloji Bakanlığı, Sanayi Bölgeleri Genel Müdürlüğü, Üst Yapı Proje Şube Müdürlüğü, Çankaya, Ankara, asli.akaner@gmail.com

The objective of the study is to evaluate traditional life and the process of housing production concerning generally the living spaces shaped by the effect of “traditional rural lifestyle” and especially the selected houses. In this context, how the residential area is changed within social – spatial structure and processes is examined in the case of Kızılıcak Village, Gönen District selected as the working area. Among the study techniques, land use, in-depth interview and observation techniques are used in the study process. The findings obtained in the examined area explain the traditional lifestyle, characteristics of traditional residential areas, and how traditional housing and production processes are changed in Kızılıcak Village rural settlement.

Keywords: *Traditional Lifestyle, Rural Traditional houses, Traditional Housing Production Processes, Kızılıcak Village.*

Giriş

Son yıllarda, yerleşmelerin özgün kimliklerinden uzaklaşıp birbirlerinin kopyası olduğu ve standartlaştığı yönündeki değerlendirmeler yaygınlık kazanmaktadır. Bu standartlaşmanın karşıt girişimi olarak, yerleşimlerin özgün doku ve geleneksel sivil mimari örnekleri ile birlikte korunması çalışmaları yeni değildir. Bu alandaki başarılı örnekler arasında Safranbolu, Beypazarı, Şirince, Cumalıkızık, Birgi gibi örnekler yer almaktadır. Bu uygulamaların dışında, yaşam alanlarının taşıdıkları değerlerle bir bütün olarak korunmasına yönelik, uluslar arası girişimler arasında “Yavaş Kent” (Citta Slow) uygulamaları da son yıllarda yaygınlık kazanmaktadır. Bayındırlık ve İskan Bakanlığı¹ tarafından, kırsal yerleşmelerde yöresel mimari değerlerin korunmasına katkı sağlayacak olan rehber kitapların oluşturulması çalışmaları da başlatılmıştır² (URL:1; URL 2; Ersoy,2011; Çorapçıoğlu vd, 2008). “Kayseri Pilot Proje” çalışması bu araştırmalardan ilki ve model niteliği taşıması nedeniyle de yol gösterici örneklerden biridir. Bu olumlu gelişmelere rağmen, genelde yerleşim alanlarına özeldir kırsal alanlara yönelik olarak henüz bütünsel bir politika, strateji geliştirme boyutuna ulaşamadığı görülmektedir.

Mekansal ayrışmanın Türkiye’deki başlangıcı, 1950’lerde yaşanan “modernleşme” sürecine dayanmaktadır. Bu süreçte başlayan ve yaygınlaşan betonarme kullanımı, birçok yerleşimde yerel yapı malzemesi ve geleneksel yapıım yöntemlerinin yerini almıştır. Sonuç olarak, yerel malzemelerle ve yöntemlerle inşaa edilen konutlardan, modernleşmenin bir gereği olarak görülen betonarme yapıım sistemleriyle yapılmış apartman bloklarına geçiş hızla gerçekleşmiştir. Modernist öğretiler doğrultusunda tasarlanıp üretilen yapılar ve bunun sonucu oluşan yapılaşmış çevrelere yönelik eleştiriler Jenks tarafından (Jenks, 1977, s. 93; aktaran: Eyüce, 2005, s.13); “...yöre ve geleneklerin tümü ile yok sayılması ve böylece yöresel bağlam ve yöresel/kültürel kimlikten yoksunluk; ne pahasına olursa olsun yeninin ve yeniliklerin aranması, geçmiş ile bağların tümü ile koparılmış olması; ve bunların sonucunda anlamdan yoksun yapılardan oluşan, kolektif belleğin yok edildiği yapılaşmış çevrelerin üretilmesi” şeklinde ifade

¹ Bayındırlık ve İskan Bakanlığı, 644 sayılı KHK ile Çevre ve Şehircilik Bakanlığı olarak değişmiştir.

² Bursa Bayındırlık ve İskan Müdürlüğü, geleneksel Bursa mimarisini yaşatan köy evlerine yönelik tip proje geliştirme çalışmaları, Kayseri’de başlatılan pilot bölge çalışmaları bu örnekler arasında yer almaktadır.

edilmektedir³. İfade edilen süreç birbirinin birer kopyası haline gelmeye başlayan büyük kentler kadar, küçük ölçekli şehirlerde ve kırsal alanlarda da etkisini göstermiştir. Kırsal alanlarda da yaygınlaşan bu dönüşüm; gelenek, aidiyet ve doğallığı zedelemeye başlamış ve mekan üretim süreçlerine yansımıştır.

Giddens'a referansla, modernleşmenin toplumlar üzerinde yaptığı etkiyi süreksizlik, bağlamdan koparma ve düşünömsellik boyutlarıyla, birer eğilim olarak kavranması gerektiğini belirten Bilgin (Bilgin, 1996, s.472-491): "...gelenek'i, aidiyet'i, doğallık'ı hemen ortadan kaldırmayan, ama sürekli aşındıran; eskisinden farklı bir zaman, mekan ve varoluş biçimini ortaya çıkararak" eğilimler olarak kavranması gerektiğini vurgulamaktadır. Konut ve yerleşme düzenindeki dönüşümü anlamak için de bu özelliklerin elverişli araçlar olduğunu belirtmektedir. Bu özellikleri, modernist süreç ve etkilerle kırsal yerleşmelerdeki dönüşüm bağlamında geleneksel yaşam ve konut üretim süreçleri üzerinden değerlendirmek mümkündür.

Modernleşmenin kırsal yerleşim ve yaşam üzerindeki etkilerini değerlendirmek üzere; "Kırsal yerleşme özelinde, kültür - yaşam biçimi - mekan algı ve organizasyonu arasındaki ilişki geleneksel kırsal yaşam alanlarının organizasyonuna ve konut tipolojisine nasıl yansımıştır?" sorusuyla bu çalışmaya başlanmıştır. Bu soruyla başlanan araştırmanın amacı ise, kırsal yaşam alanlarındaki geleneksel kırsal konut üretim sürecinin incelenmesidir. Bu doğrultuda, geleneksel kırsal yaşam alanlarının ve konutlarının özelliklerinin neler olduğu, kültür, yaşam biçimi ve mekan algı /organizasyonunun kırsal alanlarda ne tür pratikler ve süreçlerle şekillendiği araştırılmaktadır. Araştırma Isparta İli, Gönen İlçesine bağlı Kızılcık Köyü örneğinde; yerleşmedeki konutlar özelinde geleneksel konut tipolojisi, yapım sistemleri ve malzemeleri, üretim süreçleri "dört yaşam, dört konut" üzerinden değerlendirilmektedir. Sonuç olarak, kırsal yaşam pratikleri ile geleneksel yaşam ve konut alanlarının "modern süreçlerle" nasıl değiştiği saptanmaya çalışılmıştır.

1. Kızılcık Köyü'nde Kırsal Yaşam - Kırsal Konut⁴

1.1. Yerleşimin Mevcut Fiziki Mekânsal Yapısı

Kızılcık Köyü, Isparta İli, Gönen İlçe'sine bağlı, Gönen İlçe merkezine 6 km uzaklıkta olan bir yerleşimdir. Türkiye İstatistik Kurumu (TÜİK) verilerine göre, toplam köy nüfusu 1985 yılında 157 kişi iken, 1990 yılında 159 kişi, 2008 yılında 152 kişidir. 2010 yılı itibarıyla toplam hane sayısı ise 40'dır (URL 3).

Köy yerleşik alanı vadinin her iki yakasında ve yamaçlara yapılmış olan konutlardan oluşmaktadır. Köy merkezi olarak kabul edilebilecek alan, vadi boyunca ilerleyen dere yatağının batısında yer alan köy konağı, cami ve okulun bulunduğu bölgedir. Kızılcık Deresi, köy yerleşik alanını iki ayrı yakaya ayırmaktadır (Şekil 1:

³Türkiye pratiğinde bu sürecin kapsamlı olarak değerlendirildiği çalışmalar için; Balamir'in Mimarlık Dergisi'nde yayınlanmış olan (2003/313; 2003/314) "Mimari Kimlik Temrinleri – I: Türkiye'de Modern Yapı Kültürünün Bir Profili" ve "Mimari Kimlik Temrinleri II: Türkiye'de Modern Yapı Kültürünün Bir Profili" metinleri incelenebilir.

⁴Bu bölümde yer alan veriler, yürütücülüğü Pervin Şenol'un üstlendiği, "Isparta İl Bütünü Arkeolojik Yerleşmeleri Risk Analizi ve Koruma Modeli Önerisi: Gönen - Atabey" başlığıyla Suna – İnan Kıracı Akdeniz Medeniyetleri Araştırma Enstitüsü –AKMED tarafından 2010 yılında desteklenen proje kapsamında elde edilmiştir.

Kızılıcık Köy Yerleşimi). Dere üzerine yapılan gölet, derenin kurumasına neden olmuş (URL 4; Görüşme No:1), yerleşime yapılan bu müdahale doğal yapı, yerleşim düzeni, ulaşımın suyla olan ilişkisini etkilemiştir.

Köy yerleşiminde mevcut yapı stokunu; ilkokul, cami, köy konağından oluşan kamusal nitelikli yapıların yanı sıra konutlar, ağullar (besihane), ekmeklikler (yarı açık alanda ekmek pişirme ve sosyalleşme mekanı) ve depolardan (daha çok tarımsal ürün ya da malzemenin birikim alanları) oluşan özel ve yarı özel nitelikli alanlar oluşturmaktadır (Şekil 1: Kızılıcık Köy Yerleşimi). Bu yapılar, mekânsal özellikleri ile günlük yaşamın organizasyonunu ve üretim–tüketim biçimini yansıtmaktadır. Yerleşimde yaşayanların genel geçim kaynağını tarım ve hayvancılık oluşturmakta, yaz aylarında hayvancılık faaliyetlerine yaylada devam edilmektedir⁵.

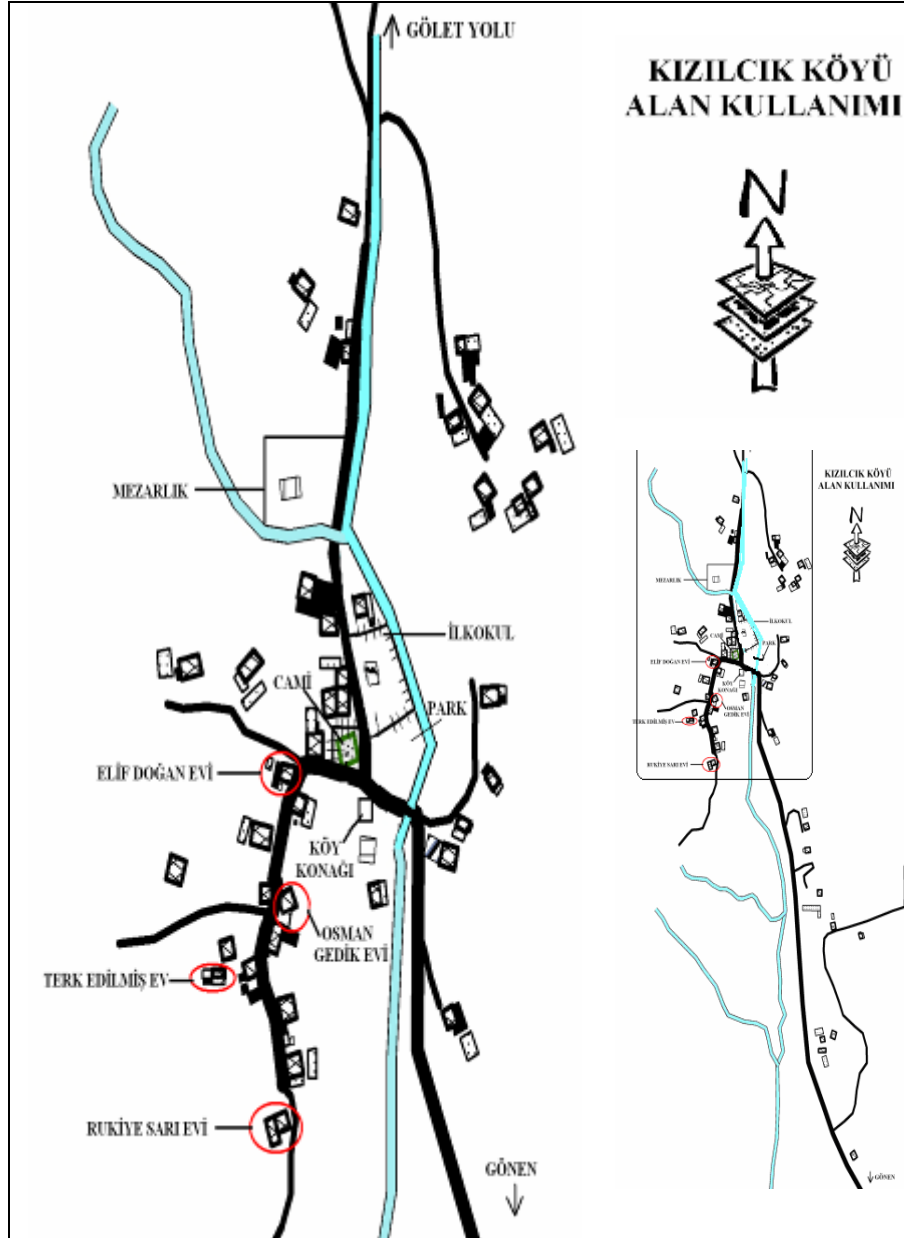
Gönen İlçe merkezinden köy girişine dek olan ulaşım, her iki yanında tarım alanlarının bulunduğu, yaklaşık 7 metre genişliğinde, asfalt kaplı bir yolla sağlanmaktadır. Köyü ayıran dere yatağı boyunca devam etmekte olan yolun köy merkezine girişi bir köprüyle sağlanmaktadır. 6 – 10 metre genişliğinde ve kaldırımsız olan köy içi sokaklar parke taşı döşelidir⁶. İlçe merkezi ile köy arasındaki ulaşım, eğitim dönemi boyunca çalışan öğrenci servisinin dışında, tamamen bireysel olanaklarla sağlanmaktadır.

Kızılıcık Köyünde bulunan ortak/kamusal alanlar ilkokul binası, cami, köy odası ve mezarlık alanıdır. Kamusal nitelikli bu alanlardan okul binasında taşınmalı eğitim nedeniyle eğitim–öğretim yapılmazken, bahçesi köyde yaşamakta olan çocuklar için oyun alanı olarak kullanılmaktadır. Köyün camisi yaz kış aktif olarak kullanılmakta iken, köy odası olarak bilinen bina kış aylarında köy gençleri için bir toplanma alanı ve köy kahvesi olarak kullanılmaktadır (Görüşme No:1). Kamusal alan ve hizmetlerden sağlık hizmeti ise Gönen İlçe merkezinden ve Isparta İli’nden sağlanmaktadır⁷.

⁵ “Yuğacak Yaylası” olarak adlandırılan alanda yapılan görüşmelerde, “Yörük kültürü” ve yaşam biçiminin kısmen devam ettirilmekte olduğu saptanmıştır.

⁶ Sokaklardaki parke taşının, İl Özel İdaresi ve Köylere Hizmet Birliği tarafından sağlanan malzeme kullanılarak köy halkı tarafından, imece usulü ile döşendiği belirtilmektedir (Görüşme No.2).

⁷ Isparta İlinde kamu hizmetlerinde dönüşüm hakkında detaylı bilgi için, “Kırsal Alanda Kamusal Hizmet Sunumlarındaki Dönüşümün Mekânsal Etkileri: Isparta İli Örneği” başlıklı makaleye bakılabilir (Temurçin ve Şenol, 2008).



Şekil 1. Kızılçık Köy Yerleşimi

Kamusaldan özele geçişi temsil eden yol ile bahçe ve avlu sınırları, doğal malzemelerle (ahşap, taş, çalı-tel vb.) belirlenmiş ve yarı özel alanlar “algısal” olarak oluşturulmuştur. Köyde yaşayanların rahatlıkla kullandıkları bu alanların yarı özel

olduğu herkesçe bilinmektedir⁸. Kırsal alana özgü olan bu kullanımlar, kentsel alanlarda (yol ve bahçeyi ayıran bu tür alanlar), sadece konut kullanıcılarına açıktır. Kentlerde görülen bu keskin kamusal özel ayrımının tersine, kırsal yerleşim alanında bu sınırlar iç içe geçmekte, yumuşak geçişler ve hatta zaman zaman yer değiştirmeler olduğu görülmektedir. Kamusal alanlara özele “geçiş mekanı” olarak da adlandırılabilir bu alanlar, özellikle köyde yaşayanların rahatlıkla kullanabildiği “yarı kamusal alanlar”dır.

Özel alanlar olarak konutlar, ekmek pişirme alanları, ağaçlar ve depolardan söz edilebilir. Yukarıda bahsedilen yer değiştirmelere örnek teşkil eden “ekmek pişirme alanları”, özel kullanımdan ortak kullanım alanlarına dönüşebilmektedir. Bu örneklerden bir diğeri de aslında özel alan olan fakat düğün, bayram, doğum, ölüm-yas, günlük misafir ağırlama mekanı olarak ortak alana dönüşebilen giriş terasıdır (Görüşme No:4). Besihane olarak adlandırılan hayvan damları, geleneksel konutlarda zemin katta yer alırken, son dönem üretilmekte olan konutlarda ise, konut yapısından ayrılarak bahçe içerisinde konumlandırılmaktadırlar. Gereksinimler doğrultusunda bahçe içerisinde kümes, kulübe vb. yapılaşmalar da yer almaktadır.

2.2. Yerleşimin Toplumsal Yapısı

Yerleşimin gelişimi hakkında derlenen bilgiler, yerleşim alanında yaşayanların bir akraba topluluğu olduğunu göstermektedir. Yapılan görüşmelerde, bu alana 1930’larda yerleşildiği, ilk yerleşimcilerin yapı inşasında “kara dam” adı verilen ve ağırlıklı olarak hayvanlar için kullanılan birimleri inşa ettikleri ifade edilmektedir. 1950’ler ve sonrasında yerleşik düzene geçiş ve geleneksel konut üretim süreçleri başlamıştır. Yerleşim alanında konut üretiminin bu tarihlerde başlaması köy yaşayanlarının “Yörük” kültüründen kaynaklanmaktadır. Kendilerini “Yörük” olarak tanımlayan yerleşim sakinleri, Kızılıçık Köyüne gelmeden önce “konar- göçer” olduklarını belirtmektedirler. O dönemlerde uğrak yerleri olan bu alana yaylaya yakın olması nedeniyle yerleştiklerini ifade etmektedirler (Görüşme No: 1-5; URL 5). Göçerlikte önemli koşullar; üretim biçimi olarak yayılan sürülerle yapılan hayvancılık ve sürünün ihtiyacına dayalı olarak mevsim ve otlak durumuna göre yer değiştirilmesidir. Göçerlik ve yerleşiklik yer değiştirmekten çok, üretim biçimiyle ilgilidir, bu nedenle de yerleşiklikle birlikte değişmekte olan, sadece hayvancılık değil, üretim biçimi ve onun belirlediği toplumsal sistemdir (Koçak, 2006, 15-16). Bu çerçeveden değerlendirildiğinde, Kızılıçık Köyünde yerleşikliğe geçişle birlikte, Yörük kültürüne dayanan “göçerlik” gelenekleri de yitirmeye başlanmıştır. Ancak, halen yaz aylarında yaylalara çıkarak bu kültürün kısmen devam ettirildiği görülmektedir.

Köy yerleşim alanının dışında, köyün yaşam alanlarından birini oluşturan, “yayla” olarak adlandırılan ve hayvancılık yapmak üzere yaz aylarında taşınılan bölgeler, özellikle yaşlı nüfus tarafından sıklıkla “yaşam alanı” olarak ifade edilmektedir. Bu yaylalar ve yaşam alanları hakkında; “...*işimin ölümüne dek yayladan inmedim, çocuklarımı bırakıp yaylaya gittim...*”(Görüşme no:3), “... *kentte kaybolurum ama*

⁸ Yapılan bir görüşmede (Görüşme No:3) özel ve kamusal alan ayrımının mülkiyet sınırlarına işaret ettiği “Herkes, herkesin yerini bilmesi lazım, haksızlık olmaz.” ifadesiyle belirtilmektedir. Görünür sınırların dışında, görünmez sınırların varlığının köy halkı tarafından benimsendiği anlaşılmaktadır.

dağda yolunu kaybetmem, son yıllara dek hep yaylada kalırdık...” (Görüşme no:2) vb. ifadeler yaylayla olan ilişkilerin boyutunu açıklamaktadırlar⁹. Bu ifadelerle, mekan algısı değerlendirildiğinde kırsal yaşamın yanı sıra, yayla kültürü ile yetişen bu kuşağın kapalı mekan ve yoğun yerleşim dokularından oluşan alanlarda kendilerini rahat hissetmedikleri de anlaşılmaktadır. Bu anlamda köy dokusunun oluşumunda gereksinimler, olanaklar kadar açık mekanda olma isteği ve yayla kültürünün de etkisi vardır. Geleneksel mimari üzerine yapılan araştırmalarda genellikle yapıların görünen özellikleri incelenip, ölçülü çizimleri yapılırken bu gibi çevresel ve mekansal oluşum süreçlerini etkileyen faktörler göz ardı edilmektedir (Eyüce, 2005, s.23). Oysa geleneksel olarak değerlendirilmesi gereken sadece konutlar değil aynı zamanda üretim süreçleridir. Kızılcık örneğinde de yansımasını bulan bu durumu Eyüce “...*Geleneksel toplumların ürettiği ‘geleneksel ürünlerin’ niteliklerinden söz ederken, göz önünde bulundurulması gereken iki nokta, bu ürünlerin üretim süreçlerinin de gelenekselliğidir. Bir diğer deyişle, ürün kadar üretim sürecinin de gelenekselliği sonucunda geleneksel ürün elde edilebilmektedir...*” şeklinde özetlemektedir (Eyüce, 2005, s.5).

Genç kuşağın köy dışında yaşamak istemesi, yaz aylarındaki ziyaretlerinin dışında bu yerleşmeyle bağlarının kopmaya başlaması geleneksel yaşam biçimlerinin dönüşmeye başladığını göstermektedir. Bu kuşak köyün olanaklarının yetersizliğini vurgulamakta ve köyde yaşamayı tercih etmemektedirler. Kızılcık Köyünün taşıdığı kültürel değerler, özellikle Yörük kültürü, yaşam biçimleri ve mekan algısı arasındaki ilişkiler bugün hala köyde var olan konutlar ve bu konutlarda yaşayanlarla yapılan görüşmelerle incelenebilmektedir. Kızılcık Köyü örneğinde, yeni nesillerin tercihlerindeki ve mekansal özelliklerdeki değişim aşağıda yer alan dört konut dört yaşam üzerinden detaylandırılmaktadır.

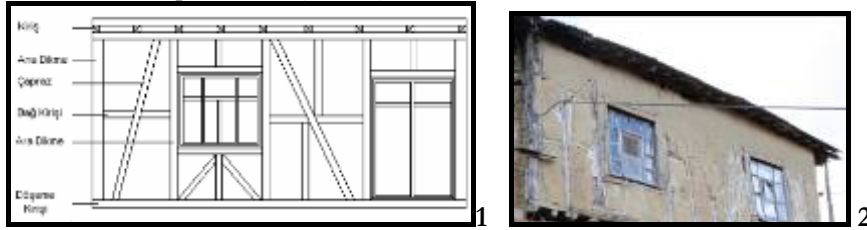
2.3 Yerleşimde Yapım Sistemleri ve Malzemeleri

Bilindiği gibi geleneksel yapılarda kullanılan yapı malzemesi genellikle ahşap, kerpiç, taş, tuğla ve brikettir. Bu yapılarda kullanılan malzemeler bölgenin konumu ve iklimi ile ilgili olarak değişim göstermektedir. Her bölgede olduğu gibi Kızılcık köyünde de kolaylıkla erişilebilir bir malzeme olan *taş ve kerpiç* yaygın olarak kullanılmıştır. Dere yatağından elde edilmiş olan taş, genellikle konutların temellerinde ve zemin kat duvarlarında, köyden alınan topraktan elde edilen kerpiç ise birinci kat duvarlarında kullanılmıştır. Zemin katlar doğal ve kesme taş kullanılarak yığma kargir yapım sistemi ile inşa edilmiştir. Derzler arasında çamur, harç olarak kullanılmıştır. Geleneksel dokunun oluşumunda önemli yer tutan bu taş duvarlar aynı zamanda bahçe duvarlarında da tercih edilmiştir. Üst katlar ise çoğunlukla ahşap çerçeve arası dolgu malzemesi kullanılarak oluşturulmuştur. Dolgu malzemesi olarak da kerpiç kullanılmıştır. Kerpiç sürekli bakıma gereksinim duyan bir malzeme olsa da kalın duvar oluşturması yapıyı yazın sıcağa, kışın ise soğuğa karşı koruyan bir malzeme olmasıyla tercih edilen bir malzemedir (Sözen ve Eruzun, 1996). Döşemeler ise çoğunlukla ahşap

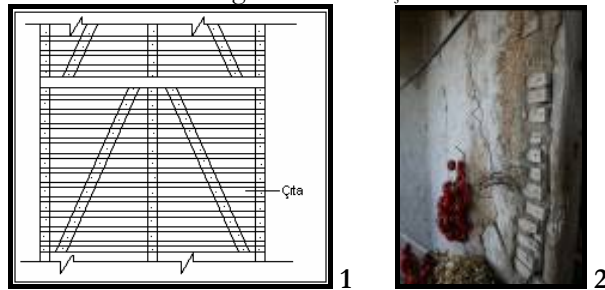
⁹ Dağlarda kaybolmayacağını ama kentte Isparta’da yolu kaybedeceğinden korktuğu için dışarı çıkmadığını söyleyen Elif Doğan’ın ifadeleri ile yayla hayatı; “Yazın dağda dururduk, kışın geldik. Adam ölmeden 3 yıl öncesine kadar dağa çıkarırdım. Çocuklar burada dururdu, ben bi çobanla dağda dururdum....hiç bilmediğim bi dağda belki karıştırırdım ama bi köye varırdım...” şeklinde ifade edilmektedir.

kirişler arasına kerpiç dolgu ile kapatılarak oluşturulmuştur. Sıva ve harç yapımında çamur ve kireç kullanılmıştır. Zemin katların yığma sistemle, üst katların ahşap karkas sistemle inşasını Hülya ve Ferhan Yürekli (Yürekli ve Yürekli, 2005) “*Türk Evi’nde yerleşmenin ve göçebeliğin birlikteliği, alt katların dolu ve ağır olmasına karşılık üst katların hafifliği ile dile gelmektedir*” şeklinde yorumlamaktadır.

Üst kat duvarlarında ahşap karkas yapım sistemi iki farklı şekli kullanılmıştır. İlki, iskeleti çeşitli boy ve çaplardaki ahşap direklerin düşey ve çapraz olarak yerleştirilmesiyle elde edilen “*hımış yapım sistemi*”, diğeri ise “*bağdadi yapım sistemi*” dir (Şekil 2). Bağdadi yapılarda, dikmeler, ara dikmeler ve çaprazlar yanıl çakılan bağdadi çıtalarıyla birbirine bağlanmaktadır. Bu çıtalar duvar yüzeyini kapatırken aynı zamanda hem yalıtıma yardımcı olmakta hem de dolgu malzemesini tutmaktadır. Bu işlem duvarın hem iç yüzeyinde hem de dış yüzeyinde uygulanarak, iki yüzey arasında kalan boşluk yalıtım için toprak ve çakıl gibi gevşek bir malzemeyle doldurulmuştur. Yan yüzleri ise sıva ile kaplanmıştır (Şekil 3).



Şekil 2 1-Hımış Yapım Sisteminin Elemanları (Er Akan, 2004), 2-Kızılcık Örneği-Terk edilmiş Ev



Şekil 3 1- Bağdadi Yapım Sistemi (Er Akan, 2004), 2-Kızılcık Örneği –Rukiye Sarı Evi

Bütün bu mütevazı, sade geleneksel kırsal konutların görünürdeki sıradanlığının içinde büyük bir bilgi birikiminin, gelenek, görenek ve bir sistemin gizlendiği de bir gerçektir. Bu konutların yapımında çalışan ustaların çoğu şu an yaşamamakta, yaşayanlar da birer birer hayata veda etmektedirler. Ne yazık ki beraberlerinde yapım yöntemlerini, gelenek ve göreneklerini de götürmektedirler. Aran’ın (Aran, 2000, s.120) belirttiği gibi “*Kır yapı ustaları yöntemlerini akıllarında tutar. Duyum verilerine dayalı bilgi malzemelerini ve bunlar üzerine kilitlenmiş düşünce kalıpları ve eylemlerini bir kuşaktan diğerine sözlü olarak usta çırak ilişkisi içinde aktarır, gelenek ve görenekle ortak kültür içerisinde sürdürürler. Kır yapı ustalarının metodu yazılıp çizilmeyen bir tasarım yöntemidir. Bu yöntemde geleneksel bilgi, yazılı belgeler veya çizimler olarak kayıt edilmez.*” Bu nedenle hala yaşamakta olan ustalardan ve hala ayakta duran ancak az zamanları kalmış bu konutlardan elde edilecek bilgiler oldukça kıymetlidir.

3. Kızılıcak Köyünde Dört Yaşam Dört Konut

Kızılıcak Köyü halkının geçim kaynağı Yörük kültüründen kaynaklanan hayvancılık ve yerleşik hayatın gelişmesiyle başlayan tarımdır. Yörük kültürünün yerleşik yaşam algı ve biçimi diğer kırsal yerleşmelerden farklılık göstermektedir. Önceleri yaz kış (sürekli) yaylak kültürü ve göçebe yaşamının görüldüğü Yörük kültürü, zamanla yerleşik hayata geçişle değişmeye başlamıştır. Görüşmelerde aktarılan ifadelerden de anlaşıldığı üzere yaylayla olan bağlantı, mekan algısı¹⁰ ve yaşam biçimi hala kısmen devam etmektedir. Yerleşik hayata geçişle başlayan tarım kültürünün yanı sıra hayvancılık faaliyetleri de temel geçim kaynağı olmaya devam etmiştir. Bu nedenle bahçe ve konutların zemin kat organizasyonlarında öncelik hayvan barınakları ve yem deposu gibi kullanımlara yer verilmiştir.

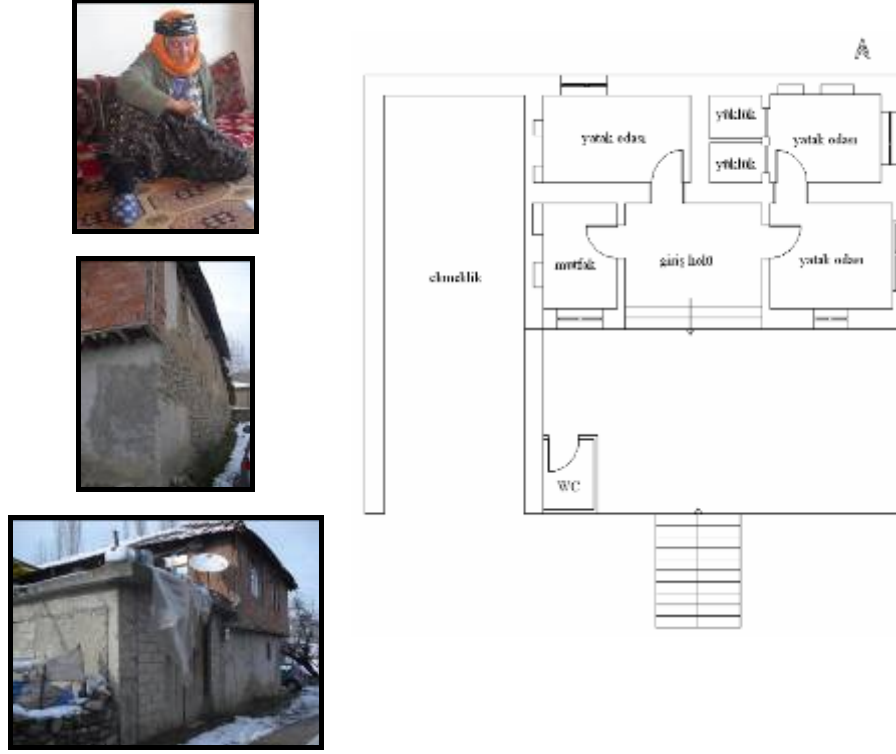
İncelenen dört konuttan¹¹ üçünün kullanıcıları aynı yaşlarda olup aynı dönemi temsil etmektedirler. Elif Doğan ve Rukiye Sarı eşleriyle evlendikten sonra geldiklerini, öncesinde ise kayınbaba ve eşlerinin de burada yaşadığını, içinde yaşadıkları evlerin geldiklerinde “karadam” denilen tek oda gözden oluştuğunu belirtmektedirler. Osman Gedik de yaşadıkları evin “karadam” olduğunu şöyle ifade etmektedir: “...Önce bura kara damadı, örtüyüdü. Öküzlerimiz, eşeklerimiz dururudu. Biz çadırda kalırdık. Sabah buraya gelip yemleyip çadıra gidiyorduk. Burada bir göz ev vardı ama yatmazdık. Sonra burayı yıktık. 58’de [1958 demek istiyor] evi yaptık, 60’ da girdik. O zamandan beri buradayız.”

Bahçenin organizasyonunda besicilik için gerekli olan malzemelerin depolandığı açık alan, kışın ısınma amaçlı kullanılan odun vb. yakacakların yığıldığı alanlar, özellikle ekmek pişirmek amaçlı kullanılan ekmeklik denilen alanlar yaşam biçimi ve mekan organizasyonu arasındaki ilişkiyi sergilemektedir. Bahçe içinde ve en az bir cephesi yola dayanan konutlarda zemin kat bazı evlerde, ekmek pişirilen alan, bazı evlerde samanlık veya depo, hayvancılıkla uğraşan evlerde ise ahır olarak kullanılmaktadır. Konutların yaşam alanları ise, Geleneksel Türk Evi’nde olduğu gibi incelenen dört konutta da zemin katın üstünde yer almaktadır. Bu katta odalar, sofa ve mutfak yer almaktadır. Odaların belirgin bir biçimlenişi ve elemanları bulunmaktadır. Örneğin, yüklük duvarı odaların ortak özelliklerinden biridir. Sofa ise odaların arasında kalan, bütün oda kapılarının açıldığı alan olarak gün içinde zamanın en çok geçtiği mekanlardan biridir.

Elif Doğan Evi: 60 yıldır bu evde yaşadığını belirtmekte olan Elif DOĞAN 77 yaşında ve okuma yazması yoktur. Sekiz yıl önce eşi vefat etmiş olan Elif Doğan’ın dört kız iki oğlan olmak üzere altı çocuğu vardır. 56 yaşında olan kızı ve damadıyla birlikte yaşamaktadır. Batısında yer alan konut ise oğluna ait olup torunları ile sık sık görüşmektedir. Diğer çocukları ise ilçe merkezleri ve il merkezleri olmak üzere köy dışında yaşamaktadırlar.

¹⁰ Kırsal ve kentsel alanın farkı Elif Doğan tarafından şöyle ifade edilmektedir “Biz köylü vatandaşız, ille toprağı görcez, şehirde yapamayız nere. Isparta olmaz Gönen gene iyi, Isparta Gönen değişir tabi, Isparta’nın ismi var, egzosu var sesi var. Gönen’de yok.”

¹¹ Dört konuttan birinin sahibi vefat etmiş olduğu için ifadelerine yer verilememektedir. Konut diğer üç konutla aynı dönemde yapılmıştır ancak şu anda terk edilmiş ve yıkılmak üzeredir.



Şekil 4. Elif Doğan ve Evi

17 yaşında evlenerek bu eve geldiğinde eşi ve ailesinin burada yaşadığını ve evin o dönemdeki durumunu; “Buralar ormanmış, kazmış buraları, çalısını kazıp buraları yapmış” şeklinde belirtmektedir. Daha sonrasında, zemin katın (karadam adı verilen) besihane/dam olduğunu ve yıkılıp bina yapıldığını söyleyen Elif Doğan, evin ilk halini “bir oda, bir samanlık, ocak dışarıda, bir ahır, perişanlık” olarak tanımlıyor. Evin ilk inşasında ise alt katlardaki taş duvarların sabit bırakılarak döşemenin yeniden ahşap kaplandığını ve üst katta iki oda oluşturulduğunu belirtiyor. İlk olarak ahşap merdivenlerle sağlanan üst kata çıkış daha sonra betonarme merdivene dönüştürülmüştür. Uzun bir süre altı çocuk ve iki ebeveyn aynı odada yatıp kalkma ve yaşama işlevlerini gerçekleştirmişlerdir. 20 yıl önce evin oğullarından biri evlenirken “Gelin gelecek nerde oturacak” diye düşünülerek bir oda eklendiği ve bu odada da evli çiftin 3-4 sene yaşadığı belirtilmektedir. Bugün üç yatak odası ve bir mutfaktan oluşan evde gün boyunca tek bir oda kullanılmaktadır. Yatak odalarından biri misafir geldikçe kullanılmakta biri ise yiyecek (kendileri tarafından üretilmiş erzak: yufka ekmeği, kurutulmuş meyveler, ceviz, fındık vb) deposu olarak kullanılmaktadır.

Yaşam katı olan birinci kata giriş holü aksının ortasında yer alan bir merdivenle ulaşılan damdan geçilmektedir. Giriş holü ile dam arasındaki mekansal ayırım kot farkı ile belirlenmiş fakat bir kapı ile ayrılmamıştır. Bu nedenle de iki yatak odası ve mutfakın kapıları dış mekana açılmaktadır (Tablo 2). Bu plan şemasıyla Elif Doğan Evi köyün özgün örneklerinden biridir. İncelenilen diğer üç konutla ortak olan özellikleri;

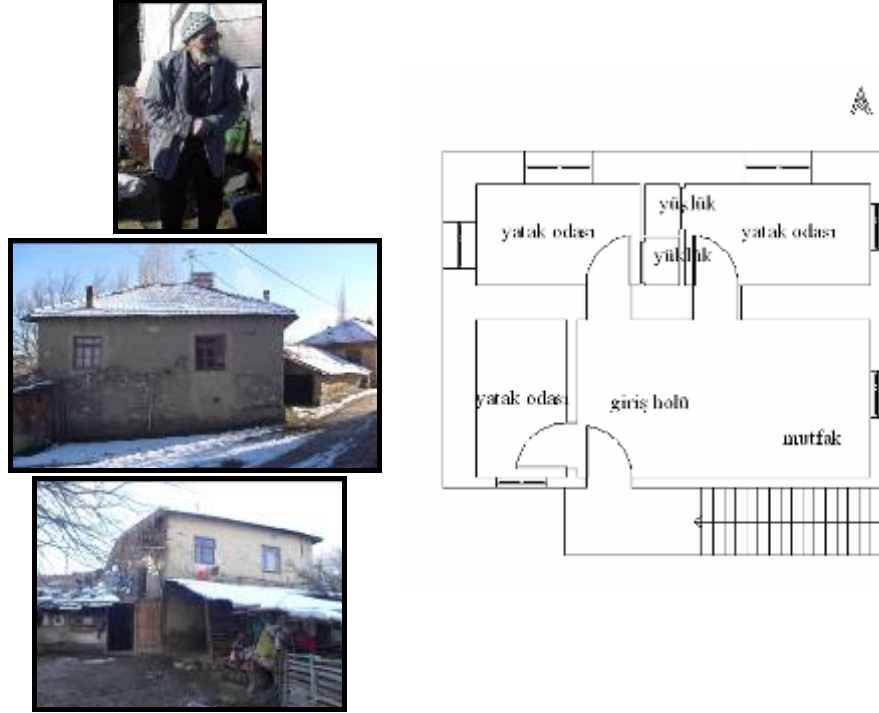
yatak odalarından birinde yer alan yüklük duvarı, zemin katta yer alan ekmeçlik ve yapım malzemeleri olarak kullanılan taş ve kerpiçtir. Her ne kadar ilk hali taş ve kerpiç malzeme ile üretilmiş olsa da bugün bina cephesinde birçok farklı malzeme (tuğla, briket vb.) bir arada görünmektedir. Bu görünüm farklı gereksinimler doğrultusunda farklı zamanlarda yapılan müdahalelerin göstergesidir. Elif Doğan'ın ifadesiyle bu süreç “*Harman kaldırırsın acık bişi edersin, camını yaptırırsın. Sonra ekin kaldırırsın yine bişi, kapısını, sıvasını edersin. Öyle öyle yapıldı ev.*” şeklinde tanımlanmaktadır. Bu nedenle dış cephedeki malzeme farklılıkları ekonomiyle de doğrudan ilişkilidir.

Elif Doğan kendisinin de içinde bulunduğu bu yapım sürecini “*...Taşı kağı ile getirdik [dereden]. Çam ağacı arkalardan geldi. Tahtacı Isparta'dan geldi, tahtayı burada biçtiler. 1 hafta, eşi, çocuğu geldi kaldı burda. Geresin'den [bugünkü Güneykent beldesi] Gönen ve Isparta'dan usta geldi. Kerpiçi kendimiz keserdik yaparken onları çağırırdık. İki amele, üç usta (ameleler enişte ve akrabalar bizdendi), çalıştık mı 10 -12 günde yaparlardı. Sıvaycak usta başka oluyor onu getirirdik, burada [Kızılcık] onu bilen [sıva yapmayı] olmaz, Gönenden getirirdik. İki dene [usta] gelir iki-üç günde sıvarlardı. Kiremidini Isparta'dan alırdık. Kavak bızara götürülürdü, biçerler dilme ederler, kapısını penceresini yapıp getirip takar giderler. Kendi elinden gelmeyince netsin.*” şeklinde aktarmaktadır.

Evin kullanıcı memnuniyetine ilişkin sorulara Elif Doğan “*ne menun olmycan mecbur durcan*” diyerek, şimdiki durumu lüks bulduğunu ve bir beklentisi olmadığını belirtmektedir. Kızı ise, “*annem eski sorunları görüp gelince bu iyi tabi... Evin içinde musluk yok, İçeriye su bağlansa iyi. Yok. Tuvalet yok, önceden tuvalet [biç] yoktu sonra bahçede yapıldı, sonra damın ucunda yapıldı ama hala dışarıda....Kerpiç temizlik yönünden zor, beton ev daha iyi. Toz toprak yukarıdan devamlı dökülür.*” Evde su bağlı olmadığı için çamaşır makinesini ancak birkaç ay önce çalıştırılabilmiş. Evin bacasında ve çatısında sorunlar olduğunu söyleyen kızı çatının çürük olduğunu belirterek değişmesi gerektiğini vurguluyor.

Geniş aile yaşantısının devam ettiği, 1-2 göz odada yaşanan ve her türlü konut içi konfordan yoksun olunan bir dönemden sonra, bugün içinde yaşanan konutu ve yaşam düzeylerinin “memnuniyetle” ifade edilmesi, kırsal yaşamda kadınların günlük yaşamlarındaki zorlukları nasıl yaşadıklarını ve nasıl kabullendiklerini de açıklamaktadır.

Osman Gedik Evi: 1932 yılında doğmuş olan, altı çocuk sahibi Osman Gedik, eşi ve 28 yaşındaki oğlu ile birlikte babadan kalan bu evde yaşamakta, diğer çocukları ise köy dışındadır. Şu anda oturlan evin inşasından önceki durumunu; “*Önce buru kara damdı, örtüydü. Öküzlerimiz, eşeklerimiz dururdu. Biz çadırda kalırdık. Sabah buraya gelip yemleyip çadıra gediorduk. Burada bir göz ev vardı ama yatmazdık. Sonra burayı yıktık*” şeklinde anlatmaktadır. 1958 yılında kara dam yıkılmış ve şu andaki evin inşaatına başlanmış, 1960 yılında ise inşaat tamamlanmıştır. İnşaat tamamlandıktan bugüne dek bir duvar dışında hiçbir değişiklik ve onarım yapılmadığı belirtilmektedir. Bu haliyle köyün özgün örneklerindedir.



Şekil 5. Osman Gedik ve Evi

Osman Gedik, ölçülerin ustalar tarafından alındığını, o zaman banyo ve tuvaletin aranmadığını ve bu nedenle de evin dört göz üzerine yapıldığını belirtmektedir. Günümüzde ekonomik imkanlar doğrultusunda evin mutfak ve diğer fonksiyonlarının ayrıldığı görülmektedir. Okuma yazması olmamasına rağmen “hesapları kafamdan yaparım” diyen Osman Gedik, evin ölçülerini (10 mx11 m) pencere genişliklerini ve duvar kalınlıklarını ezbere bilmektedir.

Batı ve Kuzey cephesi köy içindeki yollara bakan evin girişi güneyden verilmiştir. Güney tarafında aynı zamanda konutun bahçesi, depo alanı, ekmeklik alanı ve besihane bulunmaktadır. Besihanenin girişi kuzey cephesinden olup inşası taş yığma duvar ve ahşap kirişli üst döşeme ile yapılmıştır. Doğusunda ise zemin kat üst döşemesi seviyesinde, bir üst örtü ile oluşturulmuş yarı açık alan, traktör park etmek için kullanılmaktadır. Yine bu cephedeki bahçe sınırları taş duvarlarla belirlenmiş ve gereksinimler doğrultusunda organize edilmiştir. Evin alt katı taş yığma iken üst katın bazı duvarları kerpiç yığma, bazı duvarları ise ahşap karkas olarak yapılmıştır. Bu nedenle farklı duvar kalınlıkları mevcuttur (Tablo 2). Ahşap bir merdivenle erişilen üst kat yaşam alanı; üç yatak odası, giriş holü ve mutfaktan oluşmaktadır. Her iki taraftan kullanımı mümkün olan yüklük duvarı Osman Gedik Evi’nde de bulunmakta ve kullanılmaktadır. İlk yapıldığında mutfak için ayrı bir mekan oluşturulmamış, sonrasında ise gereksinimler doğrultusunda giriş holü içinde bir mutfak nişi oluşturulmuştur.

Osman Gedik binanın yapım sürecini şöyle aktarmaktadır: “ Bahçede çamuru gardım, demir tırmikle, tırmık deriz onunla düzledim alanı, onun üstüne döküyoruz. Bahçenin toprağını aldım, serdim kurudu yaptık. Taş çayda çoğudu. Buradan Gönen’e bile motor motor taş

çektiler ama şimdi kalmadı taş...Kerpiç ev, kırmızı tuğla sıcak olur. Briket yapmışlar soba yanıyor buğ gibi...Kapıları, tavanları Isparta'dan aldık.Ağaç olanı kendi bahçemden aldım.Altında döver deriz kalın ağaç var onları bahçemden söktüm.” Kırmızı tuğla ile bölünmüş olan bazı iç duvarları kendisi yaptığını, bunun dışında “60 senedir hiçbir yeri tamir etmedim...”diyen Osman Gedik; “Isınak oluyor evden memnunum” diyerek, 60 yıldır hiç akmamış olan çatısına bakım yapılması gerektiğini bunun dışında bir sorunu olmadığını belirtiyor.

Rukiye Sarı Evi: Üç oğlu bir kızı olan, 1932 doğumlu Rukiye Sarı, bir yıl önce eşini kaybetmiş ve halen 52 yaşındaki kızı ile yaşamaktadır. Rukiye Sarı'nın babasına ait olan arsa üzerinde önce “yuğulu dam”¹² olan alanda ilk inşaata 1959 yılında, Gönen'den gelen usta ile birlikte, batı cephesine bir ev yapılarak başlanmış ve ekonomik koşullar doğrultusunda tamamlanmış. Beş yıl önce ise, evin batı duvarına bitişik olan dam yıkılarak yerine iki oda, mutfak, banyo ve WC içeren betonarme konut inşa edilerek, bu yeni evde yaşamaya başlanmıştır. Diğer ev tamamen terk edilmiş, onarılmamış ve bu sebeple de yıkılması beklenmektedir. Eski ev, alt katta taş yığma, üst katta ise ahşap karkas yapım sistemi kullanılarak inşa edilmiştir. Üst katta kullanılan ahşap karkas sistemde hımış ve bağdadi olmak üzere iki farklı yöntem kullanılmıştır.

Plan organizasyonu incelendiğinde; zemin katın diğer örneklerde olduğu gibi burada da besihane olarak kullanıldığı, yaşam alanlarının ise üst katta yer aldığı görülmektedir. Üst kat planında kuzeyden ışık alan, güneyden ise giriş alan sofa ve sofanın her iki kenarında konumlanmış ikişer oda bulunmaktadır. İki adet yüklük duvarı dört odayı da birbirinden ayırmaktadır.



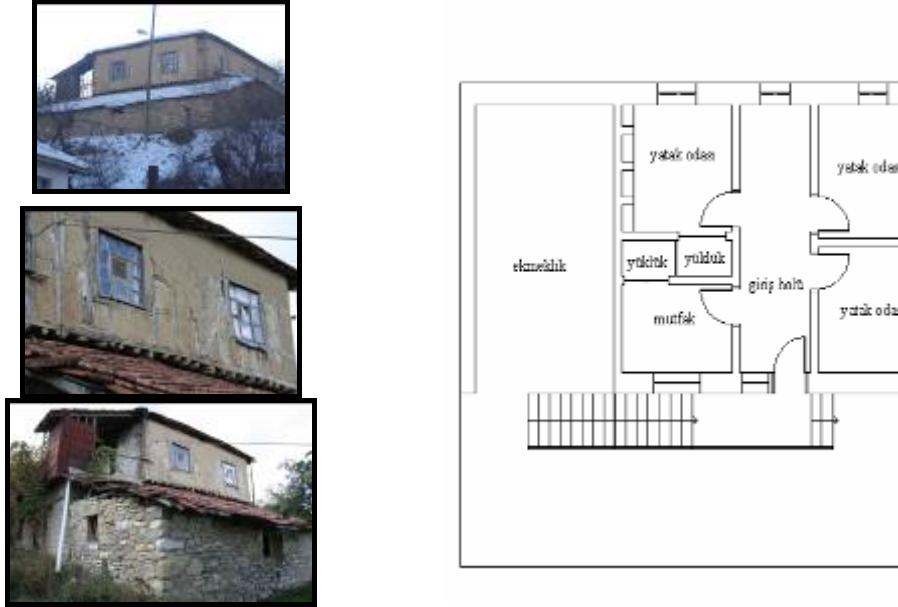
Gri alanlar yeni eklenen ve yaşanan betonarme konutu temsil etmektedir.

Şekil 6. Rukiye Sarı ve Evi

¹² Yuğulu Dam: Duvarları ve üst örtüsü kerpiç malzeme ile yapılmış olan dam.

Memnuniyete ilişkin düşünceler Rukiye Sarı tarafından şu şekilde ifade edilmektedir: “...Memnun olmasan netcen, gitcek yerin yok. Kendi evin olmaduktan sonra nere gitcen. Bir başka yerde edemeyiz, ordan 2 çalı alıp yakmaya alışmışız. Dağdan odun getiriyoruz ısınıyoruz bahçede bir eşek 5 tavuk var. Sebze ekemiz bahçeye. Ekmek burada yapılır. Evinde yunğa edersin pişirirsin oturursun... Biz köylü vatandaşız, ille toprağı görcez, şeberde yapamayız.” Bu ifadeler köy yaşamının alternatifsizliğinin yanı sıra sağlamış olduğu mekan kullanım olanaklarından, ekonomik boyut ve yaşam alışkanlıkları açısından memnuniyeti ifade etmektedir. Ancak bugün kullanmadığı konut için “...Olursa beton ev, badanası oluk ev isteriz tabi. Toprağın hakkından gelinmiyor, yaş dönünce her şey zorlanıyor Eski evi ay dedimi yağcan [ayda bir kerpiçle sıvamak gerekir] burada [betonarme konut] yok o...” şeklindeki yorumu bu konut tipinde yaşanan sorunları da açıklıkla ifade etmektedir.

Terkedilmiş Ev: Mülk sahipleri ile yapılan görüşmede iki yıl öncesine dek konut olarak kullanılan konutun şu anda depo alanı olarak kullanıldığı öğrenilmiştir. Varislerinden biri olan görüşülen kişi kiraya vermeyi de düşünmediklerini, yıkarak yerine yeni betonarme konut inşa etmeyi istediklerini belirtmiştir (Görüşme No:5)



Şekil 7. Terk Edilmiş Ev

Terk edilmiş bu konutun yönlenmesi diğer üç örnekle aynı olup güney cephesinden giriş almaktadır. Yine diğer üç örnekte olduğu gibi kot farkı binanın inşasında önemli bir veri oluşturmuş ve mekan kurgusunu biçimlendirmiştir. Bu nedenle bu örnekte batı cephesi eğime dayanan sağır cephedir. Plan organizasyonu ise Rukiye Sarı Evi’ndeki gibi zemin kat besihane¹³, üst kat ise ortada sofa ve her iki yanında ikişer odadan oluşmaktadır. Alt kat taş yığma iken, damın içinden geçilerek

¹³ Besihanelerin kullanım biçimlerine göre organize edildiği ve birbirin aynı olmadığı görülmüştür.

ağşap merdivenlerle çıkılan üst kat ise ağşap karkas sistemden hımış yapım sistemi kullanılarak inşa edilmiştir.

Tablo 1. Dört Konutun Yapı Malzemesi, Sistemi ve Süreçlerinin Karşılaştırması

	Elif Doğan	Osman Gedik	Rukiye Sarı	Terkedilmiş Ev
Yapı Malzemesi	İlk halinde taş ve kerpiç Yenilenen kısımlarda tuğla, briket, beton vb.	İlk halinde taş, ağşap, kerpiç Yenilenen bir duvarında tuğla.	İlk halinde taş, ağşap, kerpiç Sonradan dam yıkılarak yapılan yeni bina betonarme.	İlk halinde taş, ağşap, kerpiç Hiçbir yenileme görmemiştir.
Yapım Sistemi	Taş ve kerpiç yığma sistem	Taş, kerpiç yığma sistem ve ağşap karkas sistemden (hımış) oluşan karma yapım sistemi	Taş, kerpiç yığma sistem ve ağşap karkas sistemden (bağdadi ve hımış birarada) oluşan karma yapım sistemi	Taş, kerpiç yığma sistem ve ağşap karkas sistemden (hımış) oluşan karma yapım sistemi
Yapım Süreci	Usta ve ev sahipleri ile birlikte, parça parça.	Usta ve ev sahipleri ile birlikte, parça parça.	Usta ve ev sahipleri ile birlikte, parça parça.	Usta ve ev sahipleri ile birlikte, parça parça.
Kullanıcı Memnuniyeti	Elif Doğan: Şimdiki durum “lüks”, beklenti yok. Kızı: Sorun çok.	Memnun, çatı dışında sorun yok.	Memnun değil. Yeni yapılan betonarme binada yaşama devam edilmekte.	Boş, terk edilmiş ve yıkılması beklenmekte.

Sonuç

Modernleşmenin, “gelenek, aidiyet ve doğallığı ortadan kaldırmayan ama sürekli aşındıran, eskisinden farklı bir zaman, mekan ve varoluş biçimi ortaya çıkaran eğilimleri”, Kızılıcak Köyü’ndeki dönüşümler üzerinde de izlenebilmektedir. Üretim biçiminin, toplumsal ilişkilerin dönüştüğü bu kırsal yerleşim biriminde, hem geleneksel toplumsal yaşam biçimi hem de bu yaşam biçimi ve koşulları içinde üretilen konutlar / yapılar da yeni süreçlere eklenmektedir. Bu eklenme sürecinde, geleneksel mekansal pratikler, geleneksel sivil mimari örnekleri de terk edilmektedir. Farklı kültür pratiklerinin sonuç ürünü olan, bu örnekte olduğu gibi, mütevazı yapılar ve yaşam

biçimleri henüz yaygın değerlendirme alanına girememişlerdir. Yerel özelliklerin ortaya çıkardığı bu kendiliğinden / olagelen pratikler buldukları yerin ve yaşamın yerel karakterlerini yansıtan özgün ve bu yönüyle belgelenmesi gereken değerlerdir. Bu konutların içinde buldukları coğrafi, kültürel bağlam ile birlikte değerlendirilmesi kültür zenginliği ve konut üretim süreçlerinin hatırlanması / hafızada kalması açısından önemlidir.

Geleneksel yaşam biçimleri ve bu süreçte üretilen yaşam alanları modernleşme sürecinde yerini “modern yaşamlar” ve “modern malzemelere” bırakmaktadırlar. Kızılıcak Köy yerleşim alanında da görülen bu eğilim, geleneksel yaşamların devamını sağlayacak kolaylaştırıcı, sağlıklı yaşam çevreleri sunan alternatiflerin üretilmemesinden dolayı hızla yaygınlaşmaktadır. Kızılıcak Köy örneğinde iki kadın ev sahibi ve kullanıcılarının ifadelerinden anlaşılmaktadır ki, bugün geleneksel yaşam mekanlarında yaşamak, aynı zamanda bu yaşamların neden olduğu “yoksunluklarla” yaşamak anlamına gelmektedir. Bu yoksunluklar en temel gereksinimler arasında yer alan tuvaletin içerde, içme ve kullanma suyunun mutfakta yer aldığı, elektrik ve elektronik aletlerin kullanılabilirdiği, yapım sisteminden kaynaklanan sorunların (nem, toz vb.) olmadığı sağlıklı bir konutta yaşam olarak sıralanabilir. Eski kuşak bu yoksunluklarla yaşamayı geçmişe oranla “lüks” bulmakta ve beklentilerinin olmadığını belirtmekte, ikinci kuşaklar bu sorunlarla uğraşmayı göze almakla birlikte sıkıntıları dile getirmektedirler. Üçüncü ve sonraki kuşaklar ise bu yoksunluklarla yaşamlarını devam ettirmek yerine gereksinimlerine yanıt veren “betonarme” yapılara yönelmektedir.

Yerleşim alanının bir bütün olarak mekansal – toplumsal yapı ve süreçler içinde nasıl değiştiğinin incelendiği bu çalışmada fiziki mekan ve yapılar özelinde aşağıdaki sonuçlara ulaşılmıştır.

1. İncelenen dört örnekte, doğal topografik koşulların konut üretim sürecini etkilemediği, kot farkının zemin ve birinci katların ayrıştırılmasında kullanıldığı gözlemlenmiştir. Konut üretiminin ustalar ve ev sahipleri tarafından gerçekleştirildiği göz önünde bulundurulduğunda, bu bilgilerin kendiliğinden/deneyimle edinilmiş bilgiler olduğu söylenebilir. Bugün tasarım eğitiminde teorik düzlemde verilmekte olan bu bilgiler, geçmişte yapı ustalarının pratiğine yansımış olarak karşımıza çıkmaktadır.

2. Yine tasarım eğitiminde sıklıkla vurgulanan konutta yönlendirme biçimleri, Kızılıcak Köyü örneğinde farklılık göstermektedir. Eğitimdeki yaşam alanlarının güneye ve manzaraya yönelmesi gerektiği bilgisinin tersine, incelenen dört örnekte de girişin güneyden alındığı, yaşam mekanlarının kuzeye yönlendirildiği görülmektedir. Bu durumun, Yörük kültürünün etkisi ile gerçekleştiği, kapalı mekanda yaşamak istememeleri ile günlük yaşamın dam, teras vb. mekanlarda geçirilmesinin bir sonucu olduğu düşünülebilir. Bu nedenle, kapalı yaşam alanları yerine, açık ve yarı açık mekanlar güneye yönelmektedir.

3. Kızılıcak Köyüne yerleşildiği ilk dönemlerde, Yörük kültürünün ürünü olan kara çadırlarda yaşanmakta iken, ikinci dönemde taş ve kerpiç malzemeden üretilen konutlarda yaşama geçilmiş olduğu görülmektedir. İncelenen her dört konutun bu dönemleri geçirdiği bilgisi edinilmiştir. Konutların yapı malzemeleri açısından yapılan inceleme zarar gören, eklenen bölümler ile yeni yapılan konutlarda geleneksel malzemeler kesinlikle kullanılmamakta yeni yapı malzemelerine (betonarme, tuğla, briket vb.) yer verilmektedir. Yaşanan bu dönüşüm süreci “*Yörük kültürü bitti. Yörüklerden çıktık köylülüğe döndük. Yörük deyince keçibani, koyun çobanı...*” şeklinde ifade

edilirken, bu dönüşümün bir bütün olarak ekonomik, kültürel, toplumsal sistem ve mekansal ilişkiler boyutları kapsadığı görülmektedir. Toplumsal - kültürel değişim doğal bir süreç olmakla birlikte, yerel pratiklerin, kültürlerin tamamıyla yok olması, tarihsel bilincin yok olmasını da nedenlemektedir. Gereksinimlere yanıt verebilecek, ancak yerel kültürünü de yansıtabilen, alternatif konut ve yapı çevre gelişim plan ve stratejilerinin oluşturulması gerekmektedir. Bu tür stratejilerin olmadığı ortamlarda yerel kültürel zenginliklerin yok olması kaçınılmazdır. Kızılıcak örneğinde de bu yok oluş izlenebilmektedir.

4. Modernleşmenin yanlış yorumlarından biri olan, geleneksel konutların terk edilmesi ve betonarme konutlara geçilmesi, sadece kentlerde değil kırsal alanda da yaygın bir pratiktir. Yanlış modernleşme anlayışının sonucunda; geleneksel yapılarda yerel malzeme kullanımının devamlılığı, bu yapıların ekonomiye ve ekolojiye katkıları, yerleşimin kendine özgü kimliğe sahip olmasının sağlandığı tüm avantajları ortadan kalkmaktadır. Toplumsal hafızayı temsil eden, halen bu konutlarda yaşamakta olan son nesil kullanıcılar yitirildiğinde, tüm bu değerler de yitirilmiş olacaktır. Kültürü yaşatan nesille birlikte, gelenek de sonlanacaktır.

Teşekkür

Kızılıcak Köyü balkına, araştırma süresince kapılarını sorgusuzca açtıkları, konuksevlikleri ve ikramları ile unutulmaya yüz tutan yakın ilişkileri anımsattıkları; göstermiş oldukları ilgi ve yardımları için teşekkür etmeyi bir borç biliriz. Kırsal alanlarda yaşanan dönüşümleri anlamaya yönelik ilk adım, yürütücülüğümü Pervin Şenol'un üstlendiği, "Isparta İl Bütünü Arkeolojik Yerleşmeleri Risk Analizi ve Koruma Modeli Önerisi: Gönen - Atabey" konusunda başlatılan araştırma ile atılmıştır. 2010 yılında bu araştırmayı destekleyen Suna – İnan Kırac Akdeniz Medeniyetleri Araştırma Enstitüsü –(AKMED)'ne vermiş olduğu destek için teşekkür ederiz. Isparta Arkeolojik Surveyi (IAS) yürütücüsü Doç. Dr. Bilge Hürmüzlü'nün alan çalışmaları boyunca sağladığı destek için teşekkür ederiz. Araştırmanın arazi çalışmalarına katılan, araştırma ekibi elemanı Ali Kemal Çınar, öğrencilerimiz Gökçe Kuzey, Melek Kocaoğlu, Onur Akeuş, Sinan Akdemir ve Miray Işıldak'a katkıları ve emekleri için teşekkür ederiz.

Kaynaklar

- Sey, Y., "Tarihten Günümüze Anadolu'da Konut ve Yerleşme" içinde Bilgin, İ., "Anadolu'da Modernleşme Sürecinde Konut ve Yerleşme", Türkiye Ekonomik ve Toplumsal Tarih Vakfı, 1996, İstanbul, ss. 472-491.
- Balamir, A., Mimari Kimlik Temrinleri - I: Türkiye'de Modern Yapı Kültürünün Bir Profili, 2003, Mimarlık 313.
- Balamir, A., Mimari Kimlik Temrinleri - II: Türkiye'de Modern Yapı Kültürünün Bir Profili, Mimarlık Dergisi, 2003, sayı 314.
- Aran, K., , "Barınaktan Öte; Anadolu'da Kır yapıları", Ofset Yapımevi, İstanbul, 2000, s.120.
- Eyüce, A., Geleneksel Yapılar ve Mekanlar, Birsan Yayınevi, 2005, s.5,13,23.
- Jenks, C., "The Language of Post Modern Architecture" Academy editions, London, 1977, s.93.
- Sözen, M., Eruzun, C., Anadolu'da Ev ve İnsan, Emlak Bankası, 1996.

- Temurçin, K., Şenol, P., “Kırsal Alanda Kamusal Hizmet Sunumlarındaki Dönüşümün Mekânsal Etkileri: Isparta İli Örneği”, SDÜ Fen Edebiyat Fakültesi, Sosyal Bilimler Dergisi, 2008, Sayı:18, ss. 195-214.
- Yürekli, H, Yürekli, F., “Türk Evi, Gözlemler-Yorumlar”, Yapı Yayın, 2005,
- Er Akan, A., Some Observations on the Seismic Behaviour of Traditional Turkish Timber Buildings, Yayınlanmamış Yüksek Lisans Tezi, ODTÜ, Ankara, 2004
- Ersoy H. Y., “Kırsal Alanda Yöresel Mimari Özelliklerin Belirlenmesi” Projesi ve Kayseri Örneği Üzerinde Bir Araştırma ve Öneri Üzerine” Mimarlık Dergisi, Ocak-Şubat 2011,sayı 351
(<http://www.mimarlarodasi.org.tr/mimarlikdergisi/index.cfm?sayfa=mimarlik&DergiSayi=365&RecID=2290>)
- Koçak G., “Yerleşik ve Göçer Yörükler arasındaki Farklılıkların Karşılaştırılması: Sarıkeçililer Örneği”, Yayınlanmamış Yüksek Lisans Tezi, Eskişehir Anadolu Üniversitesi Sosyal Bilimler Enstitüsü, Eskişehir, 2006
- Tuztaş, A. H., , “Günümüzde Isparta’da Yaşayan Yörüklerin Siyasi ve Kültür Tarihleri”, Yayınlanmamış Yüksek Lisans Tezi, İÜ Sosyal Bilimler Enstitüsü Tarih ABD, İstanbul, 2005
- Çorapçıoğlu, K., Çakır, S., Aysel, N.R., Görgülü, H.C., Kolbay, D., Seçkin, N.P., Ünsal, E., Kırsal Alanda Yöresel Mimari Özelliklerin Belirlenmesi Projesi, TC.Bayındırlık ve İskan Bakanlığı, TAU Müdürlüğü, Cilt 1-6, MSGSÜ Döner Sermaye İşletmesi Müdürlüğü, İstanbul, (2008)

Görüşmeler:

- Görüşme no 1: Kızılıcak Köy Muhtarı Görüşmesi, Temmuz, 2010
- Görüşme no:2 Kızılıcak Köyü, Ocak 2011, Osman Gedik Hane
- Görüşme no 3 Kızılıcak Köyü, Ocak 2011, Rukiye Sarı Hane Görüşmesi
- Görüşme no:4 Kızılıcak Köyü, Temmuz 2010 - Ocak 2011, Elif Doğan Hane Görüşmesi
- Görüşme no:5 Kızılıcak Köyü, Temmuz 2010, Ocak 2011 Mirasçılarla Yapılan Görüşme

İnternet Kaynakları:

- URL 1. <http://www.arkitera.com/h61127-koy-evleri-yasatilacak.html>; Erişim Tarihi: 9 Nisan 2011
- URL 2. <http://www.bayindirlik.gov.tr/turkce/sayfa.php?Sayfa=ihalesayfa&ID=213>; Erişim Tarihi: 9 Nisan 2011
- URL 3. www.tuik.gov.tr; Erişim Tarihi:15.06.2010
- URL 4. <http://www.ispartagonen.gov.tr/koyler/detay.php?no=18>; Erişim Tarihi: 15.06.2010
- URL 5. http://www.gonen.bel.tr/html/ilce_tanitim_kitabi.html; Erişim Tarihi 15.06.2010