



## Safranbolu'da Cumhuriyet Dönemi Konut Örnekleri Üzerine Bir Araştırma

### A Research on the Housing Examples of the Early Republican Period in Safranbolu

A. Esra BÖLÜKBAŞI ERTÜRK<sup>1</sup>, Emre KARATAŞ<sup>2</sup>

<sup>1,2</sup>Karabük Üniversitesi, Mimarlık Fakültesi, Karabük, Türkiye

#### ORCID

A.E.B.E.: 0000-0002-9218-0728

E.K.: 0000-0002-1853-8816

#### Corresponding Author:

A. Esra BÖLÜKBAŞI ERTÜRK

Email: esrabolukbasi@karabuk.edu.tr

**Citation:** Ertürk-Bölükbaşı, E.A. ve Karataş, E. (2020). Safranbolu'da Cumhuriyet Dönemi Konut Örnekleri Üzerine Bir Araştırma. *Journal of Humanities and Tourism Research*, 10 (2), 432-455.

**Submitted:** 08.06.2020

**Accepted:** 21.06.2020

#### Özet

*Sanayi Devrimi etkilerinin Safranbolu'ya ulaşmasından önce, önemli ticaret yolları üzerinde yer alan ve ticaretin önemli bir merkezi olan kent, aynı zamanda idari merkez olarak da bu dönemde dikkati çekmektedir. Geleneksel Safranbolu kenti konutları; kent içerisindeki konumları, arsa sınırlamaları, geleneksel aile yaşantısı, sosyal ve ekonomik yapı, inanç ve gelenekler, yerel malzemeler, iklim ve coğrafyanın etkisi ile yüzyıllar içerisinde şekillenmiştir. Cumhuriyet döneminde, bugün il merkezi, o dönemde ise Safranbolu'nun bir köyü olan Karabük'te, 1937 yılında Demir Çelik Fabrikası'nın kurulmasıyla yapılan sanayi atılımları, dönemin mimarideki modern anlayışa bağlı uygulamaları da hızlı bir biçimde etkilenmiştir. Karabük'te, özellikle Yenişehir'de sosyal donatılarıyla planlanmış bir alanda inşa edilmiş konutların yanında, geleneksel Safranbolu dokusu içerisinde, o dönem gayrimüslimlerin yaşadığı Kıranköy mevkii ile yine o dönem yaz mevsiminde kullanılan Bağlar mevkiinde yapılan Cumhuriyet Dönemi konutları mevcuttur. Bu konutlar o dönem için yeni yapı malzemelerinin kullanıldığı, yeni yapı tekniklerinin uygulandığı ve yeni yaşam tarzının hayat bulduğu örnekler olarak ele alınabilir. Çalışma kapsamında; Safranbolu'nun geleneksel dokusu içerisinde yer alan 12 adet Cumhuriyet dönemi konut yapısı tespit edilmiştir. Bunlar arasından rölöveleri alınarak plan ve iç mekân incelemelerinin yapılması mümkün olan beş adet konut yapısı seçilmiştir. Kıranköy mevkiinde bulunan, çok katlılığı ile dikkati çeken Gökay Apartmanı ile Bağlar mevkiinde, ele aldığımız dönem kapsamında tespit edilen yapılardan seçilen Ganioğlu Konağı, Kalafatoğlu Konağı, Dumlu Konağı ve Özkan Ailesine ait konut üzerine analiz çalışmaları yapılmıştır. Diğer yandan bu çalışmayı önemli kılan; modernist akımın, Türk inkılaplarının ardından "Yeni Mimari" adıyla geleneksel Osmanlı kenti Safranbolu'ya ulaştığında, burada tekrar nasıl yorumlandığını ortaya koymasıdır.*

**Anahtar Kelimeler:** Cumhuriyet Dönemi, Safranbolu, Modernizm, Konut Mimarisi

#### Abstract

*Before the effects of the Industrial Revolution reached Safranbolu, the city, which was located on important trade routes and an important center of trade, also attracted attention in this period as an administrative center. Traditional Safranbolu city residences have been shaped over the centuries with its location in the city, land limitations, traditional family life, social and economic structure,*

*beliefs and traditions, local materials, the influence of climate and geography. In the Republican era, the city center, and then in Karabük, a village of Safranbolu, the industrial breakthroughs made by the establishment of the Iron and Steel Factory in 1937 rapidly affected applications of the period depending on the modern understanding of architecture. In Karabük, especially in Yenişehir, there are houses built in the traditional Safranbolu texture in an area planned with social facilities, the Kranköy area where non-Muslims lived at that time and in Republican era houses used in the summer season. These houses can be considered as examples where new building materials were used for that period, new construction techniques were applied and new lifestyles came to life. Scope of work: twelve republic-era residential buildings in the traditional texture of Safranbolu have been identified. Among these, five residential buildings were selected, and their plan and interior were inspected by survey. With the Gökay Apartment located in Kiranköy, attracting attention with its multi-layeredness, analysis studies were carried out on the residence of Ganiyoğlu Mansion, Kalafatoğlu Mansion, Dumlu Mansion and Özkan Family in Bağlar locality. On the other hand, what makes this study important is that the modernist movement reveals how it was interpreted here when it reached the traditional Ottoman city Safranbolu under the name of "New Architecture" after Turkish reforms.*

**Keywords:** *Republican Period, Safranbolu, Modernism, Residential Architecture*

## 1. GİRİŞ

Cumhuriyetin ilan edilmesinden sonra meydana gelen gelişmeler, inkılaplar ve çağdaşlaşma ideolojisi Türk toplum düzeninde büyük değişikliklere yol açmıştır. İnsanların üretim ve yöntem mekanizmaları bazı bölgelerde farklılıklar da göstermiştir (Dönmez, 2017). Sanayi devrimi ve toplumsal hayatta yaşanan ideolojik değişimler aile yapısını ve yaşam biçimini derinden etkilemiştir. Bütün bunlar mimariye hem biçim hem de işlev niteliklerini değiştirecek şekilde yansımıştır (Özakbaş, 2007). Mimaride batı etkisinin artmasıyla birlikte ahşap yapım sistemlerinin yerini taş ve tuğla malzeme ile yapılan kâgir sistemler almıştır (Eldem, 1986). İstanbul'da başlayan, mimaride modernleşme eğilimleri, betonarme gibi yeni yapı malzemelerine bağlı yeni yapım tekniklerinin kullanım süreci, Cumhuriyetin ilanı ile birlikte modern ev hayatı imajı gibi Ankara'da sistemleştirilmiş ve kübik mimari devlet tarafından özendirilmiştir (Eldem, 1973). Yeni malzeme ve tekniklerle hayata geçirilen yeni mimari üslup Anadolu'nun çeşitli şehirlerinde olduğu gibi Safranbolu'da da yaygınlaşmıştır.

Osmanlı İmparatorluğu'nun gerileme ve çöküş dönemi olmasına rağmen, 18. ve 19. Yüzyıllar, Safranbolu'nun kültürel ve ekonomik anlamda gelişme gösterdiği yıllarıdır. Bu dönemde Safranbolu halkının benimsediği üretime yönelik çabaların sonucu olarak ticari faaliyetlerin artması ve ekonomik refah, toplumsal gelişimi sosyal açıdan da desteklemiştir. Sanayi devriminin etkilerinin yörede yoğun şekilde hissedilmeye başlandığı 20. yüzyıl başlarına kadar Safranbolu'da sosyal hayat ve folklorun da oldukça canlı olduğu anlaşılmaktadır (Ataman, 1994). Özellikle 1937 yılında Karabük Demir Çelik Fabrikası'nın kurulmasıyla burada görev alan kişiler için konut ve sosyal alan ihtiyacının karşılanmasına yönelik olarak yapılan, modernist yaklaşıma sahip Yenişehir'in planlı yerleşkesi (Öktem 2009), geleneksel dokuya sahip Safranbolu için de hiç kuşkusuz yenilikçi bir tavır sergilemektedir (Şekil 1-2).

Diğer yandan planlı bir gelişim gösteren Yenişehir'in dışında gelişen ancak planlama alanına dahil olmayan Bayır Mahallesi, Fevzi Fırat Caddesi, Gazi Paşa ve Gökalp caddeleri üzerinde özellikle dönemin cephe karakterini yansıtan binalar (Şekil 3-4) inşa edilmiştir (Saraçoğlu Gezer 2018).



Şekil 1-2: Yenişehir Mahallesi (E. Karataş, 2020).

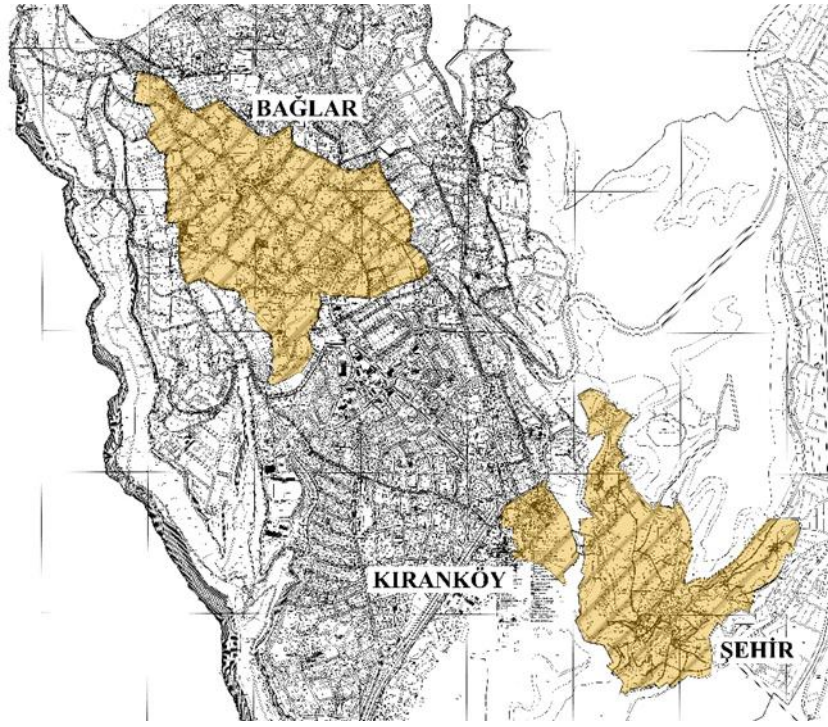


Şekil 3-4: Karabük Kent Merkezinde Meydanı Çevreleyen Anadolu Bankası Binası (solda) Karşısında Benzer Cephe Özellikleri Gösteren Diğer Bina (sağda)

**Kaynak:** (Saraçoğlu-Gezer 2018).

Safranbolu'nun ilk imar planı, yapılaşmış parsellere müdahaleden kaçınarak boş parsellere yeni yapılaşma öneren 1936 yılında yürürlüğe girmiş plandır (Yetiş, 2016). Daha sonra Demir Çelik Fabrikaları'nın Karabük'te faaliyete başlaması ile bölgeye gelen göçü Karabük üstlenmiş ve bu sayede Safranbolu'da nüfus yoğunluğunun hızla artmasının önüne geçilmiştir. Bu durum yapılan planın uygulanması için kolaylık sağlamıştır. Safranbolu'da korumaya yönelik önerilerin yer aldığı ilk plan 1966 yılında Yüksek Mimar Mühendis Gündüz Özdeş tarafından yapılan imar planıdır. 1976 yılında ise Anıtlar Kurulu tarafından Şehir ve Bağlar bölgelerini kapsayan alanlar sit alanı ilan edilmiştir. Bu karar Bağlar bölgesindeki yeşil dokunun korunması açısından da önemli görülmektedir (Kuş & Ulukavak, 2015). Safranbolu'da koruma amaçlı ilk imar planı ise 1990 yılında yürürlüğe giren İsmet Okyay'ın hazırladığı plandır. Safranbolu hakkında geniş bir araştırma raporunu da içeren plan Bağlar bölgesini gelişim alanı olarak gösterilmiştir (Okyay, 1990). Son olarak 2010 yılında yapılan Safranbolu Sit Alanları ve Etkileme Geçiş Alanı Koruma Amaçlı Uygulama İmar Planı yürürlüğe girmiştir (Şekil 5).





Şekil 5: Safranbolu Sit Alanları

**Kaynak:** (Safranbolu Belediye Arşivi'nden Düzenlenmiştir: E. Karataş, 2020).

Safranbolu'da Bağlar bölgesi, 1930'lu yıllardan itibaren, özellikle varlıklı aileler tarafından yeni konut alanı olarak tercih edilmiştir. Aynı tarihlerde Şehir bölgesinde ise yeni yapılaşmanın azaldığı, 1970'lerden sonra ise Kıranköy ve Bağlar yerleşkeleri arasında kalan boş tarlaların yapılaşmaya açıldığı görülmektedir. Bugün bu alanlar Safranbolu kentinin yeni merkezini oluşturan Yeni Mahalle ve Atatürk Mahallesi sınırları içerisinde bulunmaktadır (Şekil 6).

Pazar ve çarşı gibi ticaret alanlarını da içeren Şehir, mübadele öncesi gayr-i müslimlerin yaşadığı Kıranköy ve Müslüman halkın yaz aylarını geçirmek için kullandığı Bağlar yerleşkelerinden oluşan Safranbolu'da bu bölgeler sit kararları ile korunmaktadır. Bu alanlarda Safranbolu Belediyesi'nin Sit Alanları ve Etkileme Geçiş Alanı Koruma Amaçlı Uygulama İmar Planı hükümlerine göre yeni yapılaşmaya izin verilebilmektedir.

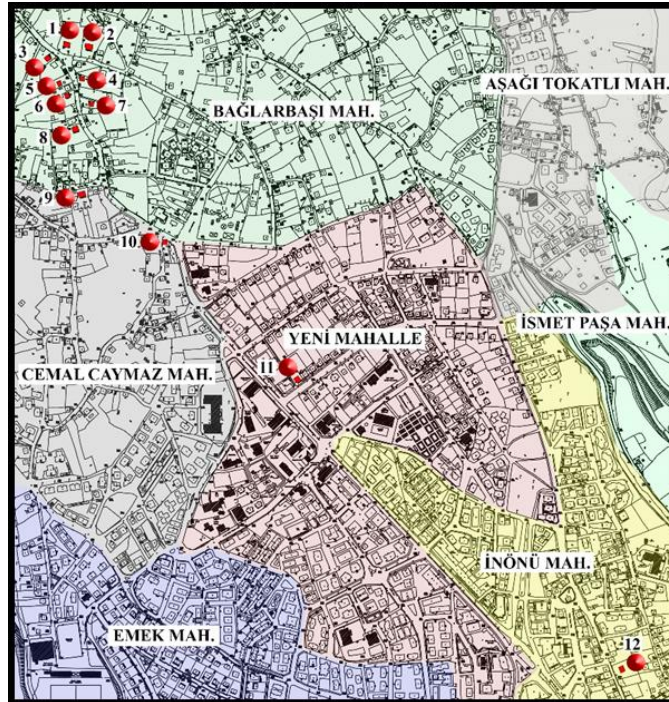


Şekil 6: 1970'lerden Önce Yeni Mahalleden Çekilmiş Bir Fotoğraf

**Kaynak:** (Bülent Dalga Arşivi)

## 2. SAFRANBOLU - BAĞLAR VE KIRANKÖY ERKEN CUMHURİYET DÖNEMİ KONUTLARI

Safranbolu'nun Bağlar ve Kıranköy yerleşmelerindeki Erken Cumhuriyet dönemi konutlarının ele alındığı bu çalışma kapsamında 10 tanesi Bağlarbaşı Mahallesi Arslanlar Sokak üzerinde bir doku oluşturacak şekilde, 1 tanesi Yeni Mahalle Mutlu Sokak üzerinde ve diğeri ise Atatürk Mahallesi Hasan Polatkan Caddesi üzerinde bulunan ve Yeni Mimari'nin izlerini taşıyan 12 adet konut yapısı tespit edilmiştir (Şekil 7-33). Bu konutlar Safranbolu'da gündelik yaşam pratiklerinin değişmesi sonucu inşa edilmiştir. Yeni planlar, dönemin cephe anlayışları, yeni malzeme ve yapım tekniklerinin bulunduğu konutların özellikle Bağlarbaşı Mahallesi'nde geleneksel dokuyla iç içe ancak kendisi de bir doku oluşturacak şekilde olması dikkat çekicidir (Şekil 7-8-9).



Şekil 7: Safranbolu'da Tespit Edilen Erken Cumhuriyet Dönemi Konutlarının Konumları<sup>1</sup>

Kaynak: (E. Karataş, 2020).



Şekil 8-9: Bağlarbaşı Mahallesi Arslanlar Sokak

Kaynak: (E. Karataş, 2020)

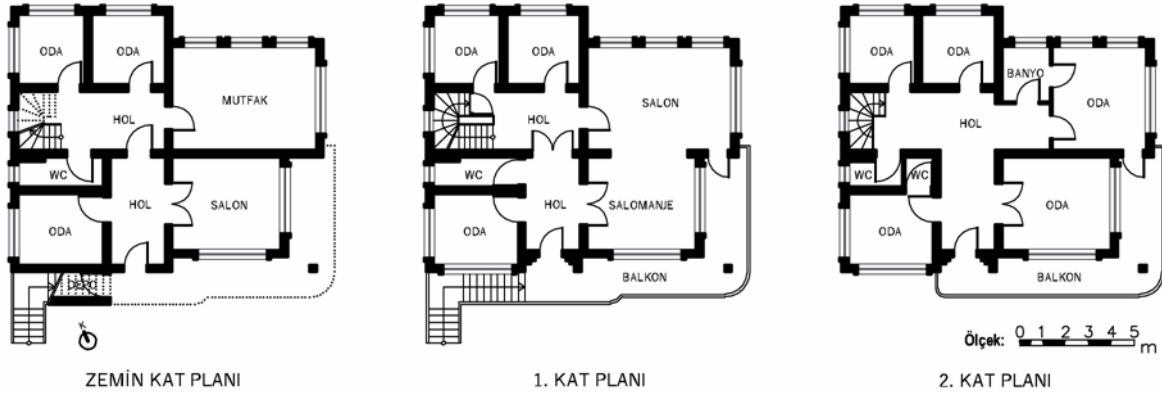
<sup>1</sup> Haritada işaretlenen yapıların ada parsel bilgileri ve fotoğrafları Şekil 42'de verilmiştir.



## 2.1. Ganioglu Konağı

Kültür Varlıklarını Koruma Bölge Kurulu'nun 06.10.2010 tarih ve 2019 sayılı kararı ile korunan Ganioglu Konağı, zemin kat üzerine yapılan 1. ve 2. kat olmak üzere 3 kattan oluşmaktadır. Yapı kurgusu; zemin ve 1. kat arasında bir iç merdiven ile bağlantı kurulurken aynı zamanda iki katın da bağımsız birer daire olarak kullanılmasına izin vermektedir. Plan şeması geleneksel konut şemasından uzak, modern bir biçimde tasarlanmıştır. Kat planları özgün olarak birbirine benzer niteliktedir. Ancak son dönemde yapının misafir evi olarak kullanılması dolayısı ile özellikle 2. kat planında değişikliklerin yapıldığı tespit edilmiştir.

Konağın 1. katına ulaşım içerideki merdivenin haricinde, yapının ön cephesinden 1. kata doğrudan çıkan L şeklinde bir merdivenle de sağlanmıştır. Zemin katın giriş kapısının yanında tasarlanan bu merdiven, yapının cephesini hareketlendirmekte ve girişi de vurgulamaktadır. Bu merdivenin altı depo olarak değerlendirilmiştir. 1. kat plan şeması özgün olarak kalmıştır. Bu kata, güney cephesinden, girişe kadar uzanan L şeklindeki balkondan girilir. Giriş holüne salomanje<sup>2</sup>, oda, tuvalet ve hol açılmaktadır. Zemin kattaki merdivenden bir kapı ile ayrılan hole, salon ve yemek bölümü ile iki oda açılmakta, buradan üst kata yarı döner bir merdivenle çıkılmaktadır (Şekil 10).



Şekil 10: Ganioglu Konağı Kat Planları

Kaynak: (E. Karataş, 2020).

<sup>2</sup> Salle à manger (fr.) Yemek odası. *Salle*, salon, oda; *à manger*, yemek (Ertürk 1999: 662-63).



**Şekil 11-12:** Ganioglu Konağı Güney Cephesi ve Giriş Kapıları

**Kaynak:** (Bölükbaşı Ertürk 2020)

Ganioglu konağında, geleneksel Safranbolu konut mimarisinde rastlanılan 2/1 oranında, küçük ve ritmik pencerelerin yerini bant pencereler almıştır. Pencerelerin sayısı ve genişlikleri iç mekânları aydınlık kılmaktadır. Sonradan değiştirilen zemin kat pencere doğramaları dışında tüm pencereler ahşap malzemeden, düşeyde üç, yatayda iki bölmeli olacak şekilde tasarlanmıştır.

Dış kapılar, ahşap malzemeden imal edilmiştir. 1. ve 2. katlarda, kapılar cepheden kademeli söveler ile hafifçe içeriye çekilmiştir ve bu kapıların üzerinde tavana kadar uzanan ışıklıklar bulunmaktadır. Kapı kanatlarındaki ışıklıkların da iki ucu yarım daire şeklinde sonlandırılmıştır (Şekil 11-12).

Pencere etraflarında ve kapı kenarlarındaki söveler ile cephe hareketlendirilmiştir. Batı cephesinde, merdiveni aydınlatmak için zemin kattan ikinci kata kadar uzanan pencere tasarlanmış, bu pencere şaşırtmalı kayıtlarla ilgi çekici hale getirilmiştir (Şekil 13-14). Cephedeki bütün doğramalar beyaz yağlıboya ile boyanmıştır. Aynı zamanda, yapıya hâkim renk de beyazdır. Söveler, balkon döşemeleri ve balkonlara destek olan kolon ise turuncunun pastel bir tonu ile boyanmıştır.

1. ve 2. katta, yapının ön cephesinden başlayıp oval bir hat çizerek sağ yan cepheye kıvrılan, L şeklinde büyük balkonlar bulunmaktadır. Balkon, 1. katta, bu kata çıkan merdivenin devamı olarak, merdivenle bağlantılı tasarlanmıştır. Her iki katta da balkon çıkması, köşesinden, hafifçe içeriye çekilerek çatıya kadar devam eden bir kolon ile desteklenmiştir. Balkon ve merdiven korkulukları dökme mozaik malzeme ile yapılmıştır. Korkuluklarda kullanılan daire motifi dönemin anlayışını yansıtmaktadır. Cephedeki en vurgulu öğelerden biri bu korkuluklarıdır.

Sıvalarının dökülmesinden anlaşıldığı üzere yapı, aynı döneme tarihlenen benzer örneklerde görüldüğü gibi zemin katta duvarlar taş, üst katlarda ise harman tuğlası kullanılarak yığma sistem ile inşa edilmiştir. Binanın balkon döşemeleri ve son kat balkonunun üzerindeki saçakların bir kısmı betonarme malzemeden yapılmakla birlikte, iç mekân döşemeleri ahşaptır. Çatı saçağı 60 – 70 cm genişliğinde ahşaptan yapılmıştır.

Yapının ikinci kat tavan döşemesinin altına bağdadi tekniği ile çıtalar çakılarak üzeri sıvanmıştır. Zemin katta, zemin kaplama malzemesi olarak yerinde dökme mozaik kullanılmıştır.

Diğer katlar ise yaklaşık 15-20 cm eninde ahşap ile kaplıdır. Kaplama olarak ahşap kullanılan mekânlarda, geniş ahşap süpürgelikler kullanılırken, mozaik kullanılan yerlerde ise mozaik süpürgelik kullanılmıştır. Yapının iç merdivenleri ve merdiven korkulukları ise ahşaptır. Yapı cephesini saran dökme mozaik balkon korkuluklarında ve dış kapı pencerelerinde kullanılan geometrik düzenlemeler sade olan cepheye estetik ve modern bir görünüm kazandırmıştır. Cephenin aksine iç mekânda ahşabın sıcaklığı kendini hissettirmektedir. Birbirine geçme sistem ile yapılan ahşap merdiven korkuluğu ve ahşap yarı döner merdiven, döşemelerde kullanılan ahşap kaplama, 2. Kat bağdadi ahşap tavan yapıdaki klasik ahşap işçiliğinin örneklerindedir. İç mekân dönemin anlayışı içerisinde modern tarzda mobilyalar ile döşenmiştir.

Ganioğlu Konağı 2000'li yılların başından itibaren bir süre Safranbolu Kültür ve Turizm Vakfı tarafından konuk evi olarak kullanılmıştır. Sahipleri Safranbolu dışında yaşadığından günümüzde sadece bina görevlisi zemin katı kullanmakta diğer katlar kullanılmamaktadır<sup>3</sup>.



Şekil 13-14: Ganioglu Konağı Doğu ve Batı Cepheleri

Kaynak: (Bölükbaşı Ertürk 2020)

## 2.2. Kalafatoğlu Konağı

Yasal olarak koruma altında bulunmayan konut yapısı zemin kat, 1. ve 2. kattan oluşmaktadır. Binanın ana kütesinin dışına taşılarak yapılan merdiven evinden katlara ayrı ayrı giriş sağlanmıştır. Böylece her katta bulunan birer daire birbirinden bağımsız olarak kullanılabilir. Katların plan şemaları birbirlerinden büyük farklılıklar göstermez ve plan şemaları geleneksel konutlardaki iç sofalı plan tipine benzer.

Zemin katın kat planı diğer iki katın kat planından kısmen farklılık gösterir. Bu kattaki daire diğer kattakiler gibi batı cephesinde bulunan merdiven evinden giriş alır. Giriş holü iki yanındaki iki odaya ve sofaya açılır. Sofanın doğu tarafında ortak bir gece holüne açılan iki oda ve ortalarında bir banyo yer alır. Katın özgün halinde sofanın kuzeydoğusunda, odaya yaslı bulunan ocak daha sonra kaldırılmıştır. Ayrıca sofanın kuzeyinden bahçeye doğrudan çıkış sağlanmıştır (Şekil 15-16).

<sup>3</sup> Esin Ganioglu babasının (Kadri Ganioglu) Demir Çelik Fabrikasını kurmak için gelen İngiliz fabrika müdürü ve müdür muavininin görevlerinin bitiminde ülkelerine dönerken satmış oldukları mobilya ve bazı ev eşyalarını satın aldığını, o dönemde Safranbolu'ya gelen önemli konukların bu evde misafir edildiğini belirtmiştir. (06.6.2020 tarihinde kendisiyle yapılan görüşme).

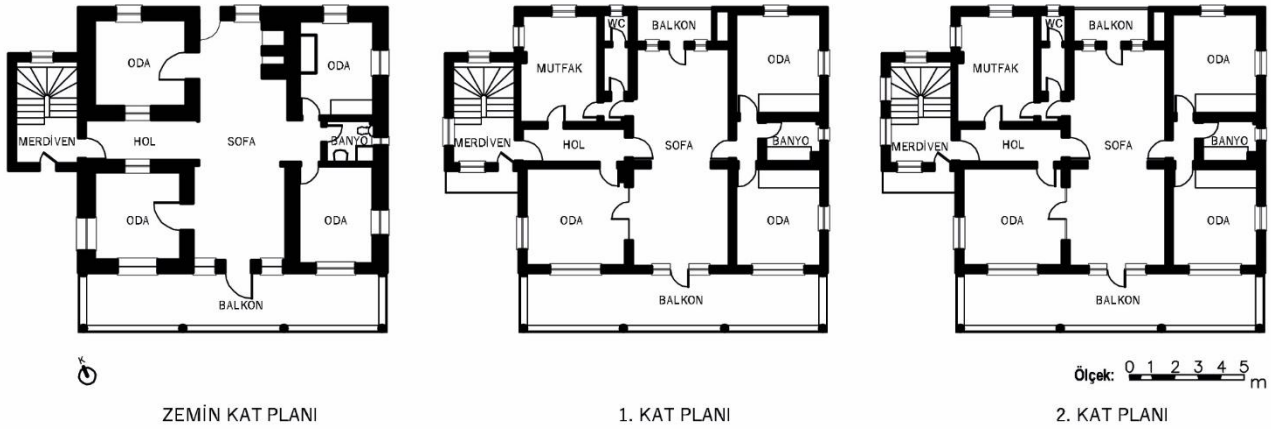


Plan şemalarının ana hattı zemin kat ile benzerlik gösterse de sofanın kuzeyinde dairelerin arka balkonları bulunması ve kuzeybatıdaki oda ile aynı hole açılan bir lavabo ve lavabodan geçilerek ulaşılan bir tuvalet bulunması plan şemalarını kısmen ayırıştırır (Şekil 17). Yapının ön cephesini teşkil eden güney yönünde basık kemerli sütun dizisi cephe karakterinin oluşmasında baskın rol oynamıştır. Bu sütunların başlıkları ve kaideleri ise sekizgen biçimlidir.



Şekil 15-16: Kalafatoğlu Konağı Güney Cephesi (Solda), Kuzey Cephesi (Sağda)

Kaynak: (Bölükbaşı Ertürk 2019)



Şekil 17: Kalafatoğlu Konağı Kat Planları

Kaynak: (E. Karataş 2020).

Güney cephesinde cephe boyunca uzanan balkon korkulukları ile merdiven evinin sahanlığından çıkılan balkon korkuluklarında demirden yapılmış ve oval çerçeve içine alınmış lale motifi bulunmaktadır. Konağın pencereleri kare ya da dikdörtgen biçimindedir. Pencerelerin etrafında beyaz söve bulunmaktadır. Denizlik malzemesi olarak yerinde dökme mozaikler kullanılmıştır. Dairelerin batı cephesine bakan pencerelerinde dönem yapılarında rastlanan ahşap panjurlar bulunmaktadır. Doğramalar ve kapılar ahşap malzeme ile imal edilmiştir. Bina dış kapısı da yalı baskı motifli ve camlı ahşap kapıdır. Arka cephe sade ve hareketsizdir. Yapıda düşey ya da yatay silme bulunmamaktadır (Şekil 18-19).



**Şekil 18-19:** Kalafatoğlu Konağı Giriş Bölümü ve Bu Bölüme Bakan Penceredeki Ahşap Panjur  
**Kaynak:** (Bölükbaşı Ertürk, 2019)

Yapının zemin katında yığma duvar kalınlıkları 55 – 70 cm arasında değişiklik gösterirken üst katlarda ise kalınlığın yaklaşık 30 cm olduğu tespit edilmiştir. Konağın bütün duvarları tamamen sıvalı olduğu için duvarların hangi malzemeden yapıldığı görülememiştir. Ancak duvar kalınlıkları ve yakın döneme tarihlenen yapıların tipolojileri incelendiğinde yapının zemin katının taş veya harman tuğlası ile üst katların ise harman tuğlası ile yığma olarak yapıldığı tahmin edilmektedir. Yapının bütün döşemeleri betonarmedir. Saçaklar da betonarme malzemeden imal edilmiştir. Binada kırma çatı sistemi ve Marsilya tipi kiremit kullanılmıştır. Merdiven evindeki sahanlık ve basamakların kaplama malzemesi dökme mozaiktir. 2019 yılında tamamlanan bina restorasyonu sonrasında bina yeniden konut olarak kullanılmaktadır. Bu süreçte günümüz koşullarına uygun olarak yeni ısıtma sistemi ile donatılmıştır. Binanın kuzeybatısında inşa edilen yeni müştemilat yapısı da ısı merkezi olarak kullanılmaktadır. Binanın onarımında, iç merdiven basamakları, korkuluklar, iç ve dış kapılar ile pencerelerin özgünlüğü korunmuştur. Ahşap doğramalarda herhangi bir değişiklik yapılmamış, sadece bakımı yapıp boyanmıştır (Şekil 20).



**Şekil 20:** Kalafatoğlu Konağı. 2019'daki Restorasyonu  
**Kaynak:** (Bölükbaşı Ertürk, 2019).

### 2.3. Dumlu Konağı<sup>4</sup>

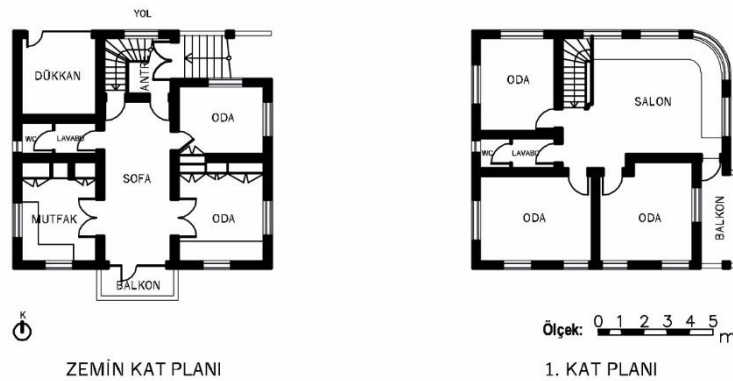
Kültür Varlıklarını Koruma Bölge Kurulu'nun 10.09.2009 tarih ve 1433 sayılı kararı ile korunan Dumlu konağı, Bağlar mevkiindeki pek çok geleneksel yapı gibi yoldan doğrudan giriş alır. Yapı, bodrum, zemin ve 1. kat olmak üzere 3 kattan oluşmaktadır (Şekil 21-22). Bodrum, zemin ve 1. kat arasında bir iç merdiven bağlantı kurmaktadır. Zemin katın plan şeması iç sofalı geleneksel konutlara benzerlik gösterirken, 1. katın plan şeması köşe sofalı geleneksel konutlara benzerlik göstermektedir. Yapıda sonradan yapılan büyük bir değişiklik tespit edilmemiştir, konak genel olarak özgünlüğünü korumaktadır.



Şekil 21-22: Dumlu Konağı Kuzeydoğu ve Güneybatı Cepheleri

Kaynak: (E. Karataş 2020).

Konağın zemin katına yola paralel olarak konumlanmış 7 basamaktan oluşan bir merdiven ile çıkılır. Giriş holünden zemin kattaki yaşam alanlarının bulunduğu bölüme geçilir. Burada sofanın iki yanına mekânlar sıralanmıştır. Sofanın doğusunda iki adet oda bulunurken, batısında bir mutfak, lavabo ve lavabodan geçilerek ulaşılan bir tuvalet bulunur. Ayrıca bodrum kata, bu sofada bulunan, üst kata çıkılan merdivenin iz düşümünde yer alan bir merdiven ile inilmektedir. Konağın zemin katında sadece dışarıdan doğrudan giriş yapılabilen bir dükkân bulunmaktadır. Dükkân ile evin içeriden herhangi bir bağlantısı bulunmamaktadır. Giriş holündeki dengelenmiş "L merdiven" ile doğrudan 1. kattaki salona çıkılır. Merdivenin son basamağının önünde bulunan kapı ile, zemin ve 1. kat birbirinden ayrılmıştır. Salonun yola bakan köşesi üslubun anlayışına uygun olarak oval formda inşa edilmiştir (Şekil 23). Bu kattaki salonda sedirlerin yanı sıra mobilyalara da yer verilmiştir. Salondan doğu cephesine açılan bir balkona çıkılır. Üç adet yatak odası ve bir adet lavabo mekânı da doğrudan salona açılmaktadır (Şekil 24-25).



Şekil 23: Dumlu Konağı Kat Planları

Kaynak: (E. Karataş 2020).

<sup>4</sup> Dumlu Konağı'nın, Türker İnanoğlu'nun teyzesine ait olduğu bilinmektedir.



Konağın ön cephesi oval hatları ile dikkat çeker. Merdivenli girişin üzerinde bulunan; kiriş-kolon mesnetlerine oval form verilmesi ve oval yüzeyde geniş bir bant pencerenin bulunması girişe özgünlük katmıştır. Yapının doğu cephesinde bulunan, cephe hattının dışına hafifçe taşan balkonun köşelerinin de oval şekilde pahlanması giriş bölümünün üzerinde yer alan detayları destekler. Bu balkonun üzerinde bulunan yatay profiller dikkat çekicidir. Pencere kareye yakın ölçülerdedir ve pencereleri örten ahşap panjurlar geleneksel mimaride kullanılan kara kapakları hatırlatır. Döşeme hizasında kat silmeleri cepheyi dolaşır. Pencere etrafları da ince söveler yapılmıştır. Sol yan cephe eğimli bir yola bakmaktadır. Bu yol üzerinde binanın arka bahçesinin giriş kapısı yer alır. Bodrum kattan bu bahçeye çıkılabilmektedir.

Dumlu konağı, bodrum katı taş, zemin ve 1. katlar harman tuğlası kullanılarak, yığma sistemle inşa edilmiştir. Zemin kat tavanı betonarme, 1. kat tavanın da ise ahşap malzeme kullanılmıştır. Yapının çatısı kırma çatıdır ve saçakları ahşaptır. Zemin kat ve 1. katta bulunan oda ve salonlarda döşeme malzemesi olarak ahşap kaplama kullanılmış, antrede ise modern üslupta geometrik desenli karo seramik kullanılmıştır. Yapının merdiveni, kapı- pencere kasaları ve kanatları, oda içlerinde yapılan gömme dolaplar, mutfak rafları ve dolapları, sedirler, süpürgelikler ahşaptır. Yapının ıslak hacimlerinin zemininde ve duvarlarında kullanılan seramiklerden yakın zamanda onarım gördüğü anlaşılmaktadır (Şekil 26-27).

Konağın iç mekânında geleneksel Safranbolu evlerindeki benzer şekilde, ahşap işçiliğinin en sade örneklerini görmek mümkündür. Konağın kapıları, mutfak ve gömme dolap kapakları 19. yy. Safranbolu evlerinde görülen ahşap işçiliğinden ve bezemelerden uzak olup daha basit bir işçilikle yapılmıştır. İç mekânda kullanılan ahşap elemanlar boyasız ve verniksiz olarak bırakılmıştır. Giriş holünde yer alan merdiven basamakları ve korkuluk babaları ahşaptır ve klasik üslupta tasarlanmıştır. Merdiven boşluğu salonda zeminden tavana kadar yapılan ahşap çitalarla desteklenmiş cam bölme ile kapatılmıştır. Zemin katta beyaz boyalı betonarme tavan, 1. katta ise ince ahşap çitalar ile çevrelenmiş düz ahşap tavan bulunmaktadır. Odalarda yer alan gömme dolap düzeni, geleneksel Safranbolu evlerindeki örneklerle benzerlik göstermektedir (Şekil 28-29). Zemin katta bulunan mutfak da sedirlerle döşenmiştir. Burada yemek hazırlama ve pişirme yeri olarak kullanılan tezgâh, ahşap dolapların ardına gizlenmiş gömme bir bölmede yer alır. Mutfak, geleneksel konutlarda olduğu gibi aynı zamanda bir yaşama mekânı olarak da kullanılabilir.



Şekil 24-25: Dumlu Konağı Zemin Kattaki Giriş Holü (Solda) ve Sofa (Sağda)

Kaynak: (E. Karataş, 2018).



Şekil 26-27: Dumlu Konağı Mutfaktaki Oturma Bölümü ve Tezgâh

Kaynak: (E. Karataş, 2018).



Şekil 28-29: Dumlu Konağı Birinci Kattaki Salon ve Güneydoğu Odası

Kaynak: (E. Karataş, 2018).

#### 2.4. Özkan Ailesine Ait Konut<sup>5</sup>

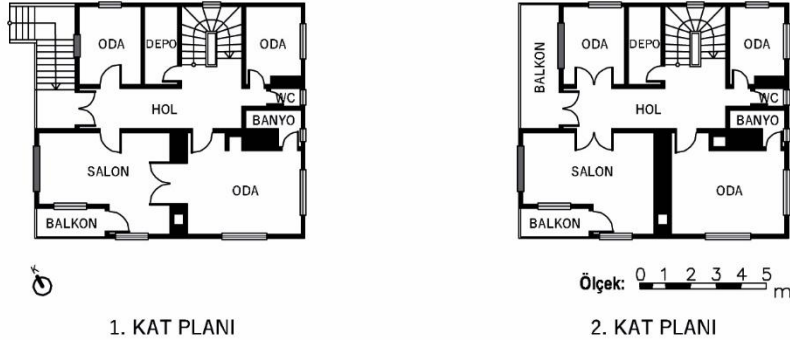
Kültür Varlıklarını Koruma Bölge Kurulu'nun 07.05.2010 tarih ve 1823 sayılı kararı ile korunan konut, zemin kat üzerine yapılan 1. ve 2. kat olmak üzere 3 kattan oluşmaktadır. Yapı kurgusu; bütün katlar arasında bir iç merdiven ile bağlantı kurulurken aynı zamanda zemin ve 1. kata bahçeden doğrudan ulaşma imkânı vermektedir. Plan şeması geleneksel sofalı konut şemasından uzak, daha modern bir anlayışla tasarlanmıştır. 1. ve 2. kat planları genel hatlarıyla birbirine benzemektedir. Zemin katın ise duvarlarının kalın olmasının da etkisiyle kat planı diğerlerinden farklılıklar gösterir (Şekil 30).

Ganioğlu Konağına benzer bir biçimde bu konut yapısında da 1. katın girişi yapının ön cephesinden doğrudan çıkan L şeklinde bir merdivenle sağlanmıştır. Zemin katın giriş kapısının yanında tasarlanan bu merdiven, diğer birçok dönem yapısında görüldüğü gibi vurgulu bir giriş etkisi yaratmaktadır. (Şekil 31-32) Katların tamamı ortada, merdivene kadar ulaşan bir hol ve bu hole açılan mekanlardan oluşmaktadır. Salonlar ön cepheye bakacak biçimde konumlanmışlardır. Salonun hemen doğusunda ebeveyn yatak odası bulunur. Bu odalardan banyoya doğrudan giriş verilmiştir. Katlarda bu oda haricinde nispeten küçük 2 oda daha bulunur. Düşey sirkülasyon bütün katlara ulaşan merdiven ile sağlanmıştır. Üst katların mekân kurgusunda sonradan yapılan bazı değişiklikler tespit edilmiştir. Merdivenin batısında bulunan tuvalet sonradan depoya

<sup>5</sup> 1941 doğumlu Y. İnşaat Mühendisi Osman Özer Özkan, müteahhit olan babası İsmail Özkan'ın evi kendisinin yaptırdığını ve bir mimarla tasarım sürecine girilmediğini belirterek Ganioğlu Konağı'nı yaptıran Kadri Ganioğlu ve diğer büyüklerin Bağlara taşınma kararı aldıklarını ve bu şekilde evlerin savaş sonrasında inşa edilme sürecinin başladığını belirtmektedir. Ganioğlu Konağı'nın Bağlardaki ilk kâgir bina olduğunu daha sonra kendi evlerinin yapıldığını ve ilk okula yedi yaşında bu eve taşınma başladığını ifade etmiştir. (05.6.2020 tarihinde yapılan görüşme)

## Safranbolu'da Cumhuriyet Dönemi Konut Örnekleri Üzerine Bir Araştırma

çevrilmiş, kuzeydoğudaki odanın bir bölümü bölünerek tuvalet yapılmıştır. Zemin katta ise üst katlarda salonun bulunduğu yer mutfak olarak kullanılmaktadır. Duvar kalınlığı dolayısıyla bu katta mekanlar daha dardır.



Şekil 30: Özkan Ailesine Ait Konut, Plan

Kaynak: (E. Karataş, 2020).



Şekil 31-32: Özkan Ailesine Ait Konutun Doğu Cephesi

Kaynak: (E. Karataş, 2020).

Özkan ailesine ait konutun ön cephesinde büyük ve kareye yakın formda pencereler kullanılmıştır. Bu cephenin pencerelerinde incelenen diğer bazı dönem yapılarında da olduğu gibi ışık alabilen panjurlar bulunmaktadır. (Şekil 33-34) Diğer cephelerde ise çeşitli boyutlarda pencereler görülmektedir ve bu pencerelerde panjur bulunmaz. Kapıların ve pencerelerin tamamı ahşap malzemeden imal edilmiştir.





Şekil 33-34: Evin Girişi ve Pencere Panjuru

**Kaynak:** (E. Karataş, 2020).

Yapının cephelerinde sade bir anlayış hakimdir. Ön cephede koyu yeşil renge boyanmış ahşap panjurlar ön plandadır ve 1. kat girişi L şeklindeki merdivenler ile vurgulanmıştır. Yapıya hâkim renk sarıdır. Kat silmeleri, düşey silmeler, balkon ve merdiven korkulukları da ahşap malzeme ile yapılmış ve panjurlarla aynı renkte boyanmıştır. Geleneksel mimaride de sıkça kullanılan çarpı şeklinde bölümlenmeler bu yapının balkon ve merdiven korkuluklarında daha kübik bir anlayışta tasarlanarak kullanılmıştır.

Konut birçok açıdan modern anlayış sergilemesine rağmen bu çalışmada incelenen dönem yapılarının aksine kâgir sistem ile yapılmamıştır. Yapı geleneksel Safranbolu konutlarında olduğu gibi, zemin katı yığma taş, üst katları ahşap iskelet sistem ile inşa edilmiştir. Çatı kırma çatıdır ve yaklaşık olarak 40 cm eninde saçaklara sahiptir. Döşemelerin tamamı, merdivenler ve merdiven korkulukları ahşaptır. (Şekil 35-36) Yalnızca özgün olarak günümüze ulaşabilen ıslak hacimlerde dönemin zevkine uygun olarak döşenmiş seramik karo kaplamalar bulunur.

Evin iç mekanının uyandırdığı his geleneksel yapılara benzer. Ayrıca 2. katta salon ve karşısındaki odanın kapıları ile 1. katta kuzeybatı bölümünde bulunan süslemeli oda tavanının Safranbolu'da harap olmuş başka bir geleneksel evden devşirildiği öğrenilmiştir<sup>6</sup>. (Şekil 37-38) Salonda ve odalarda mobilyalarla birlikte geleneksel donatılara da yer verilmiştir. Ebeveyn yatak odalarında ve mutfakta ocak bulunur. Evin özgün halinde salonda sedirlerin bulunduğu fakat daha sonra ıslanıp bozulması sebebiyle söküldüğü öğrenilmiştir. Evin bugünkü sahipleri evi yazlık konut olarak kullanmayı tercih etmektedirler.

<sup>6</sup> Nihan Özkan Alca, babası İsmail Özkan'ın Safranbolu'da birçok evin merdivenini çizerek uygulamasını yaptığını belirtmiştir. Evde kullanılan tavan ve kapıların daha önceden yıkılan bir evden alınmış olduğunu ve burada tekrar kullanıldığını ifade etmiştir. (04.6.2020 tarihinde yapılan görüşme)



Şekil 35-36: Yan Cepheye Bakan Balkon (Solda) ve Merdiven (Sağda)

Kaynak: (E. Karataş, 2020).



Şekil 37-38: Başka Bir Geleneksel Yapıdan Getirilerek Kullanılan Tavan (Solda) ve Kapı (Sağda)

Kaynak: (E. Karataş, 2020).

## 2.5. Gökay Apartmanı

Gökay apartmanı, Kültür Varlıklarını Koruma Bölge Kurulu'nun 29.01.2010 tarih ve 1660 sayılı kararı ile korunmaktadır. Apartman, İnönü mahallesinde, 1924 yılındaki mübadele ile kentten ayrılmış olan gayr-i müslim tebanın yerleşkesi olan Kıranköy'de bulunmaktadır. Daha önce Çakır Apartmanı olarak bilinen yapı daha sonra ailenin binayı satmasından dolayı Gökay Apartmanı olarak anılmıştır (Şekil 39-40). Bahçe içerisinde bulunan bina bodrum kat dahil olmak üzere toplamda 5 kattan oluşmaktadır. Zemin kat, bahçeden doğrudan batı cephesi yönünden giriş alırken, 1. kata aynı cepheden, bahçeden çıkan 17 basamaklı, L şeklinde açık bir merdiven ile ulaşılır. 2. ve 3. kata ise doğu cephesinde bulunan kapalı merdiven ile ulaşılır. Zemin ve 1. kattaki daireler, bir holün iki yanında sıralanmış mekânlardan oluşur. 2. ve 3. katlarda giriş, doğu bölümünde yer alan kapalı merdiven evinden alındığı için, dairelerde batı cephesine bakan büyük bir salon elde edilmiştir. Bu katlarda doğu cephesine bakan odalar ile bağlantılı balkonlar sonraki dönemde banyoya çevrilmiştir. İç mekânın depo olarak kullanılması nedeniyle, iç mekânda detaylı tespitler yapılamamıştır.

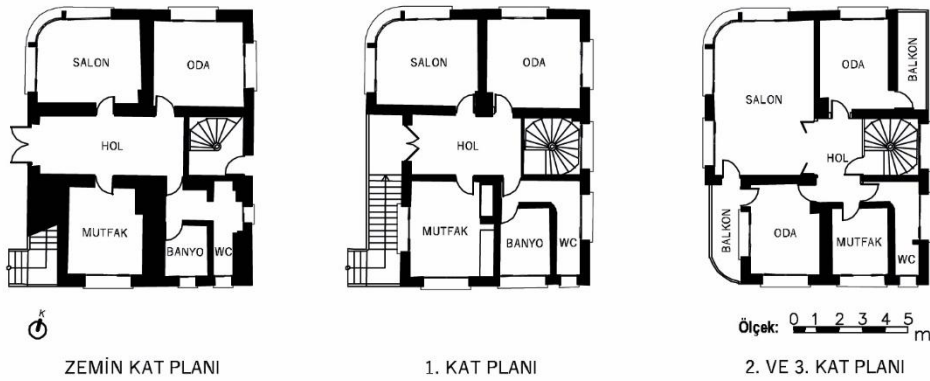


Şekil 39-40: Gökay Apartmanı Kuzeybatı ve Doğu Cephe Görünüşleri

Kaynak: (Karabük K.V.K.K. Arşivi)

Zemin kattaki dairede, doğu cephesinde bulunan merdiven evine kadar uzanan holün kuzeyinde salon ve bir oda bulunur. Güneyinde ise mutfak ve ıslak hacimler yer alır. Salon ve mutfak giriş cephesi batı cephesine bakacak şekilde konumlandırılmıştır. 1. katta, bahçeden bu kata çıkan merdivenlerden dolayı, hol, merdiven genişliğinde küçülmüştür. 1. katın duvarlarının zemin kata göre daha ince tasarlandığı tespit edilmiştir. Plan şeması ve mekân organizasyonu zemin kata benzerlik gösterir.

2. ve 3. katların planları birbirinin aynısıdır. Batı cephesine bakan salonun ve güneyindeki odanın yine batı cephesine bakan balkona açılan kapıları bulunur. Her iki katta da mutfak, alt katta bulunan banyonun üstünde olacak şekilde tasarlanmıştır. Bu katlarda kuzey ve doğudan cephe alan odaların balkonlarının büyük bir bölümü banyoya dönüştürülmüştür (Şekil 41).



Şekil 41: Gökay Apartmanı Kat Planları<sup>7</sup>

Kaynak: (G. Kuçak Toprak ve G. Toprak'dan Alınarak Düzenlenmiştir, 2020).

İncelenen yapıların genel niteliğine uygun olarak yapının ön cephesindeki oval hatlar dönemin anlayışını yansıtmaktadır. Cephenin oval bölümünde 3 parça halinde yan yana bulunan pencereler bant pencere görünümündedir. Yatay kat silmeleri, kalın söveler ile çerçevesiz geniş pencere açıklıkları, 1. katın girişini vurgulayan L şeklindeki merdivenler ve geometrik desenli mozaik balkon ve merdiven korkulukları ön cephenin baskın karakterini oluşturur. Özellikle arka (doğu) cephesi daha sade ve durağan olarak tasarlanmıştır. Bina cephesi bodrum kat seviyesinde kesme taş görünümlü sıva ile sıvanmıştır. Üst katlarda serpm beton sıva uygulanmıştır.

<sup>7</sup> 2010 yılında yapının mevcut durumu üzerinden çalışma yapmış olan Gizem Kuçak Toprak ve Gökhan Toprak'a teşekkür ederiz. Bina bu çalışmayı yaptığımız tarihte beyaz eşya deposu olarak kullanıldığından iç mekânda sınırlı inceleme yapılmıştır. Gökay Apartmanı Kat Planları Gizem Kuçak Toprak ve Gökhan Toprak'dan alınarak E. Karataş tarafından düzenlenmiştir (2020).



Yapıda sıvası dökülen duvarlarından, bodrum katın moloz taş, zemin ve üst katların harman tuğlası kullanılarak yığma sistemde çok katlı inşa edildiği anlaşılmaktadır. Bodrum kat duvarları, üzerine kesme taş görünümlü beton sıva yapılarak yığma moloz taş görüntüsü kapatılmıştır. Yapının döşemesi betonarmedir. Yapı saçağı benzer dönem örneklerinde olduğu gibi ahşap olup çatısı kırma çatıdır.

### 3. DEĞERLENDİRME VE SONUÇ

Safranbolu'da Osmanlı döneminde hem yönetim merkezi hem de ticari merkez de olan Şehir kesiminde yaşayan aileler, yaz mevsimini daha yüksek rakımda olan ve daha serin iklim özelliği gösteren Bağlar kesimindeki, geniş bağ ve bahçeler içerisine geleneksel yöntemlerle yapılmış konutlarda geçirmiştir. Bahar ayları başından sonbahara kadar geçen sürede bu konutlarda her odada bir ailenin ihtiyacına göre şekil aldığı düzen, Şehir'deki konutlarla benzer olmakla beraber inşa tekniği ve malzeme açısından da benzerlik göstermektedir. Ancak özellikle Karabük Demir Çelik Fabrikaları'nın kurulmasıyla Karabük'teki çağın modern anlayışında inşa edilen yapıların etkisiyle Bağlarda başlayan kâgir yapı inşası bu süreçte dikkati çekmektedir. Safranbolu'nun başta İstanbul olmak üzere diğer şehirlerle ticari ilişkileri, ekonomik refah seviyesi, dönemin sosyal ve ekonomik gelişmesinin bireysel etkileri yeni yapılaşma anlayışını da beraberinde getirmiştir. Özellikle işlev açısından tanımlanmış mekân düzenlerinin takip edildiği kâgir evlerde aileler de küçülmüş, çekirdek ailenin yaşam standartları ve konforu yükseltilmiştir.

Bu çalışma kapsamında 10 tanesi Bağlarbaşı Mahallesi Arslanlar Sokak üzerinde bir doku oluşturacak şekilde, 1 tanesi Yeni Mahalle Mutlu sokak üzerinde, diğeri ise Atatürk Mahallesi Hasan Polatkan Caddesi üzerinde bulunan ve Yeni Mimari'nin izlerini taşıyan 12 adet konut yapısı tespit edilmiştir (Şekil 42). Ele alınan örnekleri, Yeni Mimari üslubun etkileri ile Safranbolu'da yapılmış evler olarak geleneksel dönem konakları ile apartmanlar ve sonrasındaki siteler arasındaki nitelikli geçiş öğeleri olarak tanımlamak mümkündür. Dönemin siyasi ve ideolojik anlayışından yana bir tavır sergileyen bu yapılar, geleneksel yaşamın da devam ettiği bir dönemde yapılmış olmaları sebebiyle bu dönemden de izler taşımaktadır. Geleneksel konutlarla aynı bölgede yeni bir anlayışla inşa edilen konutların benzer bazı detayları içermesi, örneğin sofanın salona ve hole dönüşmesi, balkonların açık sofalı plan tipine öykünerek yapılması geleneksel ve modern konutların etkileşimini belirlemek için bir çalışma yapmayı gündeme getirmiştir (Çizelge 1). Dolayısıyla Erken Cumhuriyet dönemi konutları biçim ve malzeme olarak geleneksel Safranbolu konutlarından oldukça farklı olsa da plan şemaları, bazı yapım tekniği detayları, iç mekân donatı elemanları, dış cephe elemanları, düşey sirkülasyon araçları, çatı biçimi gibi yönlerden benzer özelliklere sahiptir. Bu döneme atfedilen konutlarda tüm katlar yaşam katı olarak kullanılmıştır. Geleneksel konutlarda sıklıkla görülen ahır, depo ve ocak içeren hayat, haremlik-selamlık olarak ayrılan özel mekanlar yoktur. Ancak Ganioglu Konağı, Kalafatoğlu Konağı ve Gökay Apartmanı'nın yoldan uzaklaştırılarak geniş bahçe içerisinde konumlandırılması mahremiyeti sağlama çabasının sonucu olarak görülebilir. Gökay Apartmanı ve Kalafatoğlu Konağı her katta bir ailenin oturması için tasarlanmıştır. Burada Safranbolu ölçeğinde bir değerlendirme yapmak gerekirse geleneksel yaşantıdan hemen kopulmadan ailenin, geniş aile şeklinde bir arada ancak kendi özel dairesinde yaşaması amaçlanmıştır. İç mekanda sofa, hole dönüşmüş, odalara ise dizili bir düzende belirli işlevler verilmiş, mekân organizasyonunda işlevler belirleyici olmuştur.

Diğer yandan kâgir ve betonarme olarak inşa edilen bu yapılarda pencere düzenleri değişmiş, 2/1 oranında pencere oranı kullanılmaya başlamıştır. Ayrıca Ganioglu örneğinde olduğu gibi bina merdiven holünü aydınlatan cephede boydan boya düşey olarak yer alan pencereleri de bu dönemin özelliği olarak tanımlamak mümkündür.

Cephelerde görülen bir diğer ayrıntı ise yarım silindirik cephelerin özellikle köşe parsellerde yer alan binalarda uygulanmasıdır. Erken Cumhuriyet döneminde bu tür cephe uygulamaları Ankara'da 1930 yılına tarihlenen İçöz (Süleyman Sırrı Bey) Apartmanı'nda (Sivil Mimari Bellek Ankara 2014:15), (Şekil 43), İzmir' de Selvili Ailesi için Mimar Mesut Özok tarafından tasarlanan ve erken modernist yaklaşımın İzmir'de kalan tek örneği olarak dikkati çeken Selvili Konutu'nda rastlanmaktadır. (Özkaban 2014:141-143, şekil 4. 74 a-b) (Şekil 44-45). Bunun yanı sıra benzer cephe özelliklerini Aydın'daki örneklerde de takip etmek mümkündür (Şimşek 2015:45), (Şekil 46-47). Eskişehir'de ise özellikle İstiklal Mahallesi'nde yarım daire biçiminde köşe dönüşlerine sahip binalardan birinin Mimar İbrahim Dedelek tarafından tasarlandığı bilinmektedir (Ekinci 2016: 489, res.19). (Şekil 48-49).

Diğer yandan Safranbolu'da birbirine yakın dönemlerde inşa edilmiş balkonunda sütun dizili başka evler de bulunmaktadır. Bu çalışma kapsamında tespit edilen, Bağlarbaşı Mahallesi 47 ada 14 ve 28 parsellerde, Cemal Caymaz Mahallesi 66 ada 7 parselde ve Yeni Mahalle 195 ada 15 parselde bulunan yapılar cephe karakteri bakımından Kalafatoğlu Konağı'na benzerlik göstermektedir. (Şekil 20,42). Bu yapılardaki cephe özellikleri geleneksel konutlardaki açık sofalı plan tipine öykünmekle birlikte ele aldığımız dönem kapsamında başta başkent Ankara olmak üzere pek çok kentte benzer cephe özelliği gösteren konutun inşa edildiğini söylemek mümkündür (Şekil 50-51).

Safranbolu'da Bağlar Mevkii'nde çalışmaya dahil edilen konutların kesin tarihleri hakkında herhangi bir bilgiye ulaşılamamıştır. Ancak araştırma kapsamında, sanayi, demiryolu, yangın, deprem vb. gibi unsurların yeni konut alanlarının kurulmasında ve konut inşasında etkili olduğu görülmüştür. Buradan hareketle Safranbolu'daki konutların yapımında, 1937 yılında kurulan Demir Çelik Fabrikası ve sonrasında Karabük Yenişehir'de inşa edilen konutların model olarak alındığı söylenebilir.

Bağlarda Kadri Ganioglu tarafından yaptırılan ve buradaki ilk kâgir bina olan Ganioglu Konağı'nın 1943 yılında tamamlanarak ailenin aynı yıl konağa taşınması<sup>8</sup>, ardından İsmail Özkan'ın kendi konutunu 1948 yılında tamamlaması aile fertleri tarafından<sup>9</sup> belirtilmektedir. Gökay Apartmanı'nın ise Safranbolu'daki en eski otellerden olan Çelik Palas'ın sahibi olan Çakır ailesi tarafından 1930'lu yılların sonunda Çelik Palas'la<sup>10</sup> birlikte inşa ettirildiği öğrenilmiştir. Bu bölgede inşa edilen yeni konutların Safranbolu halkının gelenekseli haline gelmiş bahar ve sonbahar mevsimlerinde Bağlar ve Şehir arasında taşınmasının getirdiği zorluklar karşısında alınmış bir karar sonucu, Bağların sürekli ikamet edilecek yer olarak seçilmesiyle yapıldığı söylenilebilir. Diğer bir değişle, dönemin modern anlayışıyla inşa edilen konutlar yaşam biçiminin değişimiyle gelen yeniliklerin mimari yansımasıdır. Ayrıca İstanbul ve Ankara ile başta ticaret bağlantısı olmak üzere yoğun sosyo-kültürel ilişki, Safranbolu'nun refah düzeyi, beğenilerde etkileşim yaratarak konutlarda dönem özelliklerinin görülmesinde belirleyici olmuştur. Bu açıdan konutların 1940'lı yılların başından itibaren inşa edilmeye başlandığı ve 1960'lı yıllara kadar devam ettiğini, Safranbolu örneklerindeki mimari dil bütünlüğü dikkate alındığında söylemek mümkündür.

<sup>8</sup> 1942 doğumlu Esin Ganioglu ile yapılan görüşmede Konağa taşındıklarında kendisinin 1 yaşında olduğunu, ailenin inşaat tamamlanuncaya kadar konağın arkasındaki "bekçi evi" dedikleri görevliler için yapılmış evde kaldıklarını ifade etmiştir. (06.6.2020 tarihinde kendisiyle yapılan görüşme)

<sup>9</sup> Sayın Esin Ganioglu, Sayın Y. İnşaat Müh. Osman Özer Özkan ve Sayın Nihan Özkan Alca'ya vermiş oldukları bilgiler için teşekkür ederim.

<sup>10</sup> Çelik Palas'ın 1936 yılına ait fotoğraflarda kaba inşaatının tamamlandığı görülmektedir. (Tunçözgür 2002:40)

Safranbolu'da Cumhuriyet Dönemi Konut Örnekleri Üzerine Bir Araştırma



No:1 Bağlarbaşı mah. - 46 Ada - 8 Parsel



No:2 Bağlarbaşı mah. - 46 Ada - 9 Parsel



No:3 Bağlarbaşı mah. - 47 Ada - 14 Parsel



No:4 Bağlarbaşı mah. - 41 Ada - 33 Parsel



No:5 Bağlarbaşı mah. - 47 Ada - 19 Parsel



No:6 Bağlarbaşı mah. - 47 Ada - 24 Parsel



No:7 Bağlarbaşı mah. - 41 Ada - 31 Parsel



No:8 Bağlarbaşı mah. - 47 Ada - 28 Parsel



No:9 Cemal Caymaz mah. - 66 A. - 7 P.



No:10 Cemal Caymaz mah. - 68 A. - 16 P.



No:11 Yeni mah. - 195 Ada - 15 Parsel



No:12 İnönü mah. - 179 Ada - 19 Parsel

Şekil 42: Safranbolu'da Erken Cumhuriyet Dönemi Yapıları

Kaynak: (E. Karataş, 2020).



## Çizelge 1: Safranbolu'da Erken Cumhuriyet Dönemi Konut Örnekleri Analizi

	Ganioğlu Konağı	Kalafatoğlu Konağı	Dumlu Konağı	Gökay Apartmanı	Özkan Ailesine Ait Konut	Geleneksel Safranbolu Evleri
<b>Kütle Tasarımı ve Kat Sayısı</b>	3 kattan oluşan, balkonlar ile dışarı açılan, yer yer hareketlilik gösteren kütle.	Zemin + 2 kattan oluşan, ön cephesi kolonatlara hafifletilmiş bütüncül kütle.	Bodrum, zemin ve 1. kattan oluşan kompakt ve bütüncül kütle.	Bodrum, zemin + 3 kattan oluşan kompakt ve bütüncül kütle.	Zemin + 2 kattan oluşan kompakt ve bütüncül kütle.	2 - 3 kattan oluşan, cumbalar ve balkonlar ile dışarı uzanan, zenginleştirilmiş kütle.
<b>Parsel içindeki konumu</b>	Geniş bahçe içerisine, yoldan uzak olacak şekilde konumlandırılmış.	Bahçe içerisine, ön bahçe bırakılarak konumlandırılmıştır.	Köşe parselde, sokak ortamında konumlandırılmıştır. Yoldan doğrudan giriş almaktadır.	Bahçe içerisine, yoldan uzak olacak şekilde konumlandırılmış.	Bahçe içerisine, yoldan uzak olacak şekilde konumlandırılmış.	Organik sokak konutuna konumlanır ve genellikle yoldan doğrudan giriş alır.
<b>Taşıyıcı Sistem ve Matzeme</b>	Zemin kat duvarlar taş, üst kat duvarları harman tuğlası, döşemeler ise betonarme ve ahşap malzeme ile imal edilmiştir.	Zemin kat duvarlarının taş, üst kat duvarlarının harman tuğlası ile inşa edildiği tahmin edilmektedir. Döşemeler betonarmadır.	Bodrum kat duvarlar taş, üst kat duvarları harman tuğlası, döşemeler ise betonarme ve ahşap malzeme ile imal edilmiştir.	Bodrum kat duvarlar taş, üst kat duvarları harman tuğlası, döşemeler ise betonarme malzeme ile imal edilmiştir.	Bodrum kat duvarlar taş, üst kat duvarları harman tuğlası, döşemeler ise ahşap malzeme ile inşa edilmiştir.	Zemin kat duvarlar taş, üst kat duvarları harman tuğlası, döşemeler ise ahşap malzeme ile imal edilmiştir.
<b>Ahşap Kapak ve Panjurlar</b>	Pencerelerinde örtücü eleman bulunmamaktadır.	Bazı pencerelerinde içeriye ışık alan ahşap panjurlar bulunmaktadır.	Zemin ve 1. kat pencerelerinde ışık alan ahşap panjurlar vardır.	Pencerelerinde örtücü eleman bulunmamaktadır.	Ön cepheye bakan pencerelerinde ışık alan ahşap panjurlar vardır.	Pencerelerinde ahşap kapaklar bulunmaktadır.
<b>Pencere Oranları</b>	2/1 oranında bant pencereler kullanılmıştır.	Enlemesine dikdörtgen ya da kare pencereler kullanılmıştır.	Kare pencereler kullanılmıştır.	Kareye yakın geometride pencereler kullanılmıştır.	Kareye yakın, yatayda uzun ve 1/2 oranında pencereler kullanılmıştır.	Genellikle 1/2 oranında uzunlamasına dikdörtgen pencereler kullanılmıştır.
<b>Köşe Penceresi</b>	Mevcut değildir.	Mevcut değildir.	Cephenin oval bölümünde bulunmaktadır.	Cephenin oval bölümünde bulunmaktadır.	Mevcut değildir.	Mevcut değildir.
<b>Oval Form</b>	Balkonların bir köşesinde kollar boyunca mevcuttur.	Ön cephede dairesel kesitli elemanlara sahip kolonaların mevcuttur.	Girişin üzerinde ve 1. kattaki balkonun köşelerinde bulunmaktadır.	Ön cephenin bir köşesinde bütün cephe boyunca mevcuttur.	Mevcut değildir.	Klasik dönem yapılarında mevcut değildir.
<b>Pencere Söveleri</b>	Balkonların rengi ile boyanmış vurgulu ve kalın profilli söveler mevcuttur.	Beyaz boya ile yapılmış profilsiz söveler mevcuttur.	Yerinde dökme mozaik ile yapılmış söveleri mevcuttur.	Yerinde dökme mozaik ile yapılmış söveleri mevcuttur.	İnce ahşap söve bulunmaktadır.	Genellikle ince ahşap söve bulunmaktadır.
<b>Silmeler</b>	Mevcut değildir.	Mevcut değildir.	Zemin kat ve 1. kat arasında yapıyı tamamen saran, yerinde dökme mozaik malzemeyle yapılmış kat silmesi vardır.	Yatayda kat aralarında ince, düşeyde ise bina köşelerinde kalın silmeleri mevcuttur.	Yatayda kat aralarında ve düşeyde ise bina köşelerinde ahşap silmeleri mevcuttur.	Yatayda kat aralarında bina boyunca, düşeyde ise yapının her köşesinde ahşap malzemeyle yapılmış silmeler bulunmaktadır.
<b>Çatı</b>	Kırma çatılıdır ve marsilya kiremitle örtülmüştür.	Kırma çatılıdır ve marsilya kiremitle örtülmüştür.	Kırma çatılıdır ve marsilya kiremitle örtülmüştür.	Kırma çatılıdır ve marsilya kiremitle örtülmüştür.	Kırma çatılıdır ve marsilya kiremitle örtülmüştür.	Genellikle kırma çatılıdır ve alaturka kiremitle örtülmüştür.
<b>Giriş</b>	Zemin ve 1. kat bahçeden doğrudan giriş almaktadır. 1. kat girişi L şeklinde çıkan anıtsal bir merdiven ile vurgulanmıştır. 1. ve 2. kattaki dış kapılar cepheden içeri çekilerek yanlarındaki profiller ile vurgulanmıştır.	Ana küllenin yanında bulunan, ön cepheden geri çekilerek konumlandırılmış, merdiven evinden giriş alınmıştır. Giriş kapısının üzerine dar bir balkon ile markiz oluşturulmuştur.	Girişin üzerine 1. kat tamamen kapatır. Giriş bölümü zemin katın bir miktar içeriye çekilmesi ile oluşturulur. Zemin katın merdivenlerle çıkılır. Merdivenler sokağa paralel tasarlanmıştır. Bu bölüm parapetle sokaktan ayrılır. Girişin üstü oval formlarla zenginleştirilmiş ve giriş vurgulanmıştır.	Zemin ve 1. kat ön cepheden doğrudan giriş almaktadır. 1. katın girişi L şeklindeki anıtsal bir merdiven ile vurgulanmıştır. 2. ve 3. katlardaki dairelerin girişi arka cepheden girilen ortak merdiven evi ile sağlanır.	Zemin ve 1. kat ön cepheden doğrudan giriş almaktadır. 1. katın girişi L şeklindeki anıtsal bir merdiven ile vurgulanmıştır. 2. katta ise evin içerisinden bütün katlara ulaşan merdiven ile çıkılır.	Klasik dönemde girişlerde abartılı anlatım ve öğeler yoktur.
<b>Katların işlevleri</b>	Tamamı yaşam alanları içermektedir. Zemin kat hem bağımsız bir daire hemde 2. ve 3. katlarla birlikte kullanılabilen şekilde tasarlanmıştır. 1. ve 2. kat sadece birlikte kullanılabilirlerdir.	Bütün katlar yaşam alanları içermektedir. Her katta 1 adet bağımsız bölüm vardır.	Bodrum kat hariç bütün katlar yaşam alanları içermektedir. Yapıda bir adet konut kullanımı bağımsız bölüm bulunmaktadır. Bu bağımsız bölüm bodrum, zemin ve 1. katın birlikte kullanılmaktadır.	Bütün katlar yaşam alanları içermektedir. Bodrum kat hariç her katta 1 adet bağımsız bölüm vardır.	Bütün katlar yaşam alanları içermektedir. Zemin katın ayrı kullanıma imkanı olsa da daima diğer katlarla birlikte kullanılmıştır.	Zemin kat ahır, odunluk ve taşlık gibi servis mekanlarını içerir ve dışı kapalıdır. Üst katlar birbirine içeriden bağlanır. Yaşam alanları olarak kullanılırlar.
<b>Tekrar eden Kat Planı</b>	Katların plan şemasının genel hatları benzerlik gösterir ancak aynen tekrar eden kat bulunmamaktadır.	1. ve 2. kat planları aynen tekrar eder, zemin kat planı bunlara benzerlik gösterir.	Plan şemalarında sofanın (salonun) yerinin değişmesi sebebiyle katların plan şemaları birbirine benzememektedir.	2. ve 3. kat planları birbirini tekrar eder. Zemin ve 1. kat planları kısmen farklılaşmıştır.	1. ve 2. kat planları genel hatları ile birbirini tekrar eder. Zemin kat duvar kalınlıklarının fazla olması sebebiyle bu katın plan şeması kısmen farklıdır.	Katların farklı işlevlere sahip olması ve üst katların cumbalarla genişlemesi sebebiyle tekrar eden kat planlarına nadiren rastlanır.
<b>Sofa ve Salon</b>	Sofa bulunmaz. Salon her katta mevcuttur.	Her katta iç sofa bulunur. Salon bulunmaz.	Zemin katta iç sofa bulunur. 1. kat plan şeması ise geleneksel konutlardaki köşe sofalı plan tipine benzerlik gösterir. Bu katta sofa özelleşerek salon işlevini üstlenmiştir.	Sofa bulunmaz. Salon mevcuttur.	Sofa bulunmaz. Salon mevcuttur.	Sofa plan şemasının merkezindedir. Salon bulunmaz.
<b>Odalar</b>	Odalar fonksiyonlarına göre özelleşmişlerdir.	Odalar fonksiyonlarına göre özelleşmişlerdir.	Zemin katın odaları geleneksel konutlarda olduğu gibi çok fonksiyonlu iken üst kattaki odalar yatak odası olarak tasarlanmıştır.	Odalar fonksiyonlarına göre özelleşmişlerdir.	Odalar fonksiyonlarına göre özelleşmişlerdir.	Odalar çok fonksiyonludur. Her oda bir aileye yetebilecek biçimde tasarlanmıştır. Tasarımda oda ön plandadır.
<b>Balkonlar</b>	1. ve 2. katlarda güney ve doğuya cepheli L şeklinde, vurgulu balkonları bulunur. Balkonların köşesine oval form verilmiş olması yapının kimliğine etki etmiştir.	Yapının ön cephesinde cephede boyunca uzanan, yapı karakteri üzerinde baskın kolonatl balkonları bulunur. Yapının bu cephesi geleneksel açık sofalı evlerin cephe karakteri ile benzerlik göstermektedir.	Zemin ve 1. katta farklı cephelere bakan, sofordan çıkılan birer adet balkon bulunur. 1. kattaki balkonun köşelerine oval form verilmiştir ve cephe karakterine etki etmektedir.	2. ve 3. katta arka cepheye bakan, odadan çıkılan, dikdörtgen şeklinde balkonları bulunur.	1. katta yan cepheye bakan 1 balkon, 2. katta ise ön ve yan cepheye bakan 2 adet balkon bulunur.	Bir çok evde genellikle sofordan çıkılan, yiyecek kurutma gibi işlevleri de üstlenen ve dış çardak denilen açık çıkmalar bulunur. Bazı yapılarda bu çıkmalar ahşap bezemelerle süslenmiştir.
<b>Ocaklar ve Donatılar</b>	Ocak bulunmaz. Isınma ihtiyacı sobalar ile karşılanmıştır. Yüklük vb. gömme dolaplar ve sedirler özgün olarak mevcut değildir.	Odalarda ocak bulunmaz. Isınma ihtiyacı sobalar ile karşılanmıştır. Zemin kattaki sofada bir gömme dolaplar ve sedirler mevcut değildir.	Odalarda ocak bulunmaz. Isınma ihtiyacı sobalar ile karşılanmıştır. Zemin kattaki odalarda yüklükler ve sedirler bulunurken 1. kattaki odalarda bu elemanlara rastlanmaz.	Ocak bulunmaz. Isınma ihtiyacı sobalar ile karşılanmıştır. Yüklük vb. gömme dolaplar ve sedirler mevcut değildir.	Evin güneydoğu bölümünde yer alan odalarda her katta ve zemin kattaki mutfakta ocak bulunur. Bazı ocaklar sonradan kapatılmıştır. Sedirler özgün halinde bulunur.	Odalarda ocak, yüklük diye adlandırılan gömme dolaplar, gusulhaneler ve pencere kenarlarında sedirler bulunur.

Kaynak: (E. Karataş, 2020).



Şekil 43: İçöz Apartmanı Ankara

Kaynak: (VEKAM, 2014).



Şekil 44-45: Selvili Konutu, İzmir

Kaynak: (Özbakan 2014).



Şekil 46-47: Erken Cumhuriyet Dönemi Modern Konut Örnekleri, Aydın

Kaynak: (Şimşek 2015).





Şekil 48-49: Konut Örnekleri Eskişehir

Kaynak: (Ekimci, 2016).



Şekil 50: Konut Örneği İzmir

Kaynak: (Güner 2006).



Şekil 51: Çayır Sok. No:12 Altındağ Ankara

Kaynak: (VEKAM 2014).



## KAYNAKÇA

- Ataman, S. Y. (1994). Eski Safranbolu Hayatı, (Haz. S. Şenel), Basım Yeri Yok: Gürmen Grup Kültür Yayını.
- Bozdoğan, S. (2012). Modernizm ve Ulusun İnşası Erken Cumhuriyet Türkiye'sinde Mimari Kültür. İstanbul: Metis Yayınları.
- Dönmez, Y. (2017). The Attitudes of University Students towards Today's World Affairs. *Journal of History Culture and Art Research*, 6 (6), 303–312.
- Eldem, S. H. (1986), Türk Evi II, İstanbul: Güzel Sanatlar Matbaası Aş.
- Eldem, S. H. (1973), Elli Yıllık Cumhuriyet Mimarlığı, Mimarlık, (Kasım-Aralık), (11-12), 5-11.
- Ekimci, B. (2016). Erken Cumhuriyet Dönemi Mimarlığında Eskişehir'de Apartman Tipi Konutlar (1923-1965), II. Uluslararası kent araştırmaları Kongresi, Küresel ve Yerel Arasında Kentler, Bildiriler Kitabı 11-13 Mayıs 2016, İstanbul, sf. 473-493.
- Ertürk, A. Ç. (1999), Fransızca-Türkçe-Türkçe-Fransızca Büyük Sözlük, Ankara: Öz-El Matbaası.
- Güner, D. (2006). İzmir'de Modern Konut Mimarlığı 1950-2006", Planlama, s. 3, sf.123-141.
- Günay, R. (1998). Türk Ev Geleneği ve Safranbolu Evleri. İstanbul: YEM Yayın.
- Karabük Kültür Varlıklarını Koruma Kurulu Bölge Kurulu Müdürlüğü Arşivi.
- Kuş, A. ve Ulukavak, K. (2015). Safranbolu Korumada 40. Yıl (1975-2015) 40 Söyleşi (1975 Öncesi ve Sonrası) Safranbolu: Safranbolu Kültür ve Turizm Vakfı Yayınları.
- Okyay, İ. (1990) Safranbolu Koruma İmar Planı Raporu.
- Öktem, S. (2009). Karabük Demir Çelik Fabrikaları ve Yerleşimi Fabrika'da Barınmak Erken Cumhuriyet Döneminde Türkiye'de İşçi Konutları, Yaşam, Mekan ve Kent, (Der. Ali Cengizkan), s.157-175, Ankara: Arkadaş Yayınevi.
- Özakbaş, D. (2007). Cumhuriyet Dönemi (1923-1940) İstanbul Konut Mimarisi, Mimar Sinan Güzel Sanatlar Üniversitesi, Sosyal Bilimler Enstitüsü Basılmamış Yüksek Lisans Tezi, İstanbul.
- Özkaban F., F. (2014), Modern Mimarlık Mirasının Korunması Sorunsalı: İzmir Konut Mimarlığı Örneği, Dokuz Eylül Üniversitesi Fen Bilimleri Enstitüsü Yayınlanmamış Doktora Tezi, İzmir.
- Saraçoğlu, Gezer, M. (2018), Erken Cumhuriyet Dönemi'nde Karabük'te Planlama Alanı Dışında Gelişen Yapıların Cephe Analizi: Bayır Mahallesi Örneği, Karabük Üniversitesi Fen Bilimleri Enstitüsü, Basılmamış Yüksek Lisans Tezi, Karabük.
- Sivil Mimari Bellek Ankara 1930-1980 Sergi Kataloğu (2014), Koç Üniversitesi Vehbi Koç Ankara Araştırmaları Uygulama ve Araştırma Merkezi, ISBN: 978-975-97802-3-4 VEKAM Yayın No: 31.
- Şimşek, G. (2015). Aydın'da Mimarlık Mirası olarak Cumhuriyet Dönemi Konutları, *Megaron*, 10 (1) sf.43-56.
- Tunçözgür. Ü. (2002) Dünü ve Bugünü İle Safranbolu, 2. Baskı, Safranbolu: Işıl Yayıncılık.
- Yetiş, R. (2016) Kentsel Sit Alanları Çevresinde Yer Alan Etkileme Geçiş Alanlarındaki Yeni Yapılaşmaların İrdelenmesi; Safranbolu Örneği, Karabük Üniversitesi Fen Bilimleri Enstitüsü, Basılmamış Yüksek Lisans Tezi, Karabük.