

**Makale Bilgisi****Makale Geliş Tarihi:** 31.01.2020**Makale Kabul Tarihi:** 29.04.2020**TUNCELİ İLİ PERTEK İLÇESİ ÖĞRETİM HARİTASI**

Mahmut KARATAY*

ÖZ

Tunceli ili Pertek ilçesinin öğretim haritasını çıkarmak amacıyla yapılan bu araştırma, tarama modelindedir. Araştırmanın evreni Pertek ilçesi merkez ve köyleridir. Araştırmada veriler Milli Eğitim Müdürlüğü ve Milli Eğitim Bakanlığı MERNİS'den alınmıştır. Araştırmada, 2007-2017 yılları verileri üzerinden değerlendirme yapılmıştır. Verilerin analizinde nüfus piramidi, 5'li yaş kümeleri, en küçük kareler yöntemi, öğrenci akış şeması, geometrik artış yöntemleri, yarı logaritmik kalıp ve istatistikî formüller kullanılmıştır. Bu çalışma, genel olarak durum saptama, eğilim saptama, kestirimlerde bulunma, sonuç ve öneriler şeklinde yapılandırılmıştır. Öğrenci sayısının gelişimi, eğilimi ve kestirimleri sonucunda, okul öncesinde öğrenci sayılarında bir artış eğiliminin olduğu ve on yıllık kestirimlerde bu artışın devam edeceği hesaplanmıştır. İlkokul, ortaokul ve ortaöğretimde ise öğrenci sayısında bir düşüş eğiliminin olduğu ve on yıllık kestirimlerde bu düşüşün devam edeceği sonucuna varılmıştır.

Anahtar Kelimeler: Öğretim Haritası, Eğilim, Kestirim, Öğrenci Akış Modeli.

EDUCATION MAP OF PERTEK DISTRICT OF TUNCELİ PROVINCE**ABSTRACT**

The research was conducted through the survey model in order to make the map of education in the district of Pertek of Tunceli province. The target population of the research were from the district centre and villages of Pertek. The data were obtained from the MERNIS

* Öğr. Gör., Munzur Üniversitesi, Tunceli Meslek Yüksekokulu, Çocuk Bakımı ve Gençlik Hizmetleri Bölümü, mahmutkaratay@munzur.edu.tr, ORCID iD: <https://orcid.org/0000-0002-4810-9000>.

system of Ministry of National Education and Directorate of National Education. The research evaluates the data of 2007-2017. Population pyramid, age groups of five people, least squares method, student flow chart, geometric increase methods, semi-logarithmic pattern and statistical formulas are used in the analysis of the data. As a consequence of the development, tendency and estimation of the number of students, it has been found out that there is a tendency to increase in the number of preschool students and this increase will continue according to predictions for the next ten years. It has also been concluded that there is a downward trend in the number of students in primary, secondary and secondary education, and, by means of estimations for the following ten years, that this decrease will continue.

Keywords: Education Map, Trend, Estimation, Student Flow Model.

GİRİŞ

Dünya’da yaşanan ekonomik krizler ve hızlı değişimler kıt kaynakları en etkili şekilde kullanma gereksinimini doğurmuştur. Bu amaçla planlama, bilimsel ve pratik gelişimini sürdürmektedir. Yönetim süreçlerinin başında gelen planlama, örgütün amaçlarına nasıl ulaşacağı konusunda bir yol haritası olarak, büyük bir öneme sahiptir. Geleceğe yönelik ilgi ve çalışmalarda, tatmin edici bir sonuç elde edebilmek için, zaman, madde ve insan kaynaklarının istendik yönde etkili kullanılması gerekmektedir. Bu bağlamda, eğitim, sağlık, kültür, politika, ekonomi ve daha birçok alandaki gelişmelere, profesyonel olarak yaklaşılmalıdır. Analitik ve uzun dönemli bütünsel bir bakış açısı ile hazırlanmış mikro planlar, makro düzeyde yapılacak planların tasarlanmasına önemli bir katkı sunacaktır.

Eğitim işi tesadüflere bırakılmayacak kadar önemlidir. Tesadüfleri ortadan kaldırmanın yolu da, ne bekliyor ve ne görmek istiyorsak olmasını istediklerimizi önceden tasarlamak, dolayısı ile planlamaktır (Gürsoy, 2017: 69). Bir örgütün amaçlarına ulaşması adına kullanacağı araçların ve olanakların seçilmesi anlamına gelen (Balcı, 2010) planlama, gelecekte uygulanacak bir dizi kararları hazırlamaktan oluşan bir süreçtir (Adem, 1981). Eğitim planlaması, eğitim sisteminde bir yenileşme süreci, bir karara alma süreci ve bir kaynak dağıtım mekanizmasıdır (Kavak, 1992). Kıt kaynakların, sonsuz gereksinimleri karşılayamaması nedeniyle, karşılaşılan gerginliği gidermede önemli bir işleve sahip olan planlama, kaynakların tam ve etkin kullanılması, miktar ve niteliğin artırılmasında kaynak dağıtım mekanizması rolü oynar (Karakütük, 2016: 15).

Hesapçıoğlu’na (1989) göre planlama, “alternatiflerin tespiti ve geliştirilmesi ile bu alternatiflerden en uygun olan bir tanesinin seçimi işlemlerini kapsar.” Eğitim planlaması ise, “Genel olarak ve emsallerinin gerçekleştirmeyi amaçladığı misyonu sonuçlandırabilmek için okul ve çevresi ile ilgili iç ve dış temel ve kritik bilgileri belirleme, toplama ve analiz etme

sürecidir.” Coombs (1973) ise eğitim planlamasını, eğitimi, öğrencilerin ve toplumun gereksinimini karşılamada ve amaçlarını gerçekleştirmede daha etkili ve verimli kılmak amacıyla, rasyonel ve düzenli analiz tekniğinin, eğitim sürecine uygulanması olarak tanımlamıştır.

Okulun eğitimsel, örgütsel ve yönetsel amaçlarına ulaşmasını sağlamak için gereken girdilerin sağlanması ve kullanılması yollarının kararlaştırılması süreci (Başaran ve Çınkır, 2011) olan eğitim planlamasının temel amacı, eğitime ilişkin düzenlemeleri toplumun çeşitli tür ve kademelerle ilgili eğitim taleplerini en etkili biçimde karşılamak, eğitim için ayrılan kaynakları verimli bir biçimde kullanmak, eğitimden en üst düzeyde yarar elde etmek, eğitim sisteminin etkililiğini sağlamaktır (Gümüş ve Şişman, 2012: 148). Yönetici ve öğretmenlere, beklenmedik durumlara karşı tedbir almalarını sağlayacak olan planlama, aynı zamanda eğitimsel hedeflerden olası sapmalara karşı bir pusula özelliği taşımaktadır.

Eğitim faaliyetleri bağlamında bakıldığında planlama, okulun eğitimsel, örgütsel ve yönetsel amaçlarını gerçekleştirmek için gereken girdilerin sağlanması ve kullanılması yollarının kararlaştırılması sürecidir. Planlama, makro ölçekte yapılabildiği gibi mikro ölçekte de yapılmaktadır. Ancak mikro ölçekte yapılan planların, makro düzeyde yapılan planlar ile uyumlu olması, amaç ve hedeflere ulaşılması açısından önemlidir. Aksi takdirde, zaman, emek, kaynak israfı ve kalkınma sorunlarının yaşamasına neden olabilir. Bu bağlamda plan, hedeflerinin gerçekleştirilmesini kolaylaştırmak amacıyla, yerel ölçekte gerçekleştirilen öğretim haritası yöntemi ve uygulamaları, ulusal planların uygulama aracı olarak işlev görmektedir (Karakütük, 2016). Eğitim hedeflerine ulaşılmasında ulusal düzeyde planlama ile yerel düzeyde planlama arasındaki bağın iyi kurulması gerekmektedir. Yerel planlama ve öğretim haritası, yerel düzeyde planlamanın yapılmasını sağlayarak, ulusal düzeyde yapılan planlamayı bütünler (Karagöz, 2005: 10). Kentsel ve kırsal bölgelerdeki eğitim kurumlarının kaynakların optimal kullanımı amacıyla, olası öğrenci sayılarını kestirme, ihtiyaç duyulacak derslik, laboratuvar, lojman, spor ve oyun gibi alanları planlanması bir gerekliliktir.

Eğitim planlamasında karşılaşılan sorunların önemli bir bölümü, makro (ulusal düzeyde) planlama ile mikro (yerel düzeyde) planlama arasındaki ilişkinin iyi kurulamamasından, özellikle yerel düzeyde planlamanın öneminin anlaşılmasından kaynaklanmaktadır. Ulusal düzeyde planlamanın kaçınılmaz bir bütünleyicisi olan yerel düzeyde planlama, bölgesel veya alt bölgesel düzeyde uygulanmaktadır. Yerel planlama, geleceğe yönelik bir kestirimde bulunmadan önce, her bölge ve alt bölgede eğitim sistemi ve öğretim koşulları üzerinde ayrıntılı bir çözümlemeyi gerektirmektedir. Bu nedenle, öğretim haritası hazırlanması sırasında demografik, eğitimsel, coğrafi, ekonomik ve toplumsal etmenler

incelenmektedir (Karagöz, 2005: 9). Bu bilgiler ışığında mikro planlama kapsamına giren bu çalışmada, Tunceli ili Pertek ilçesinin, nüfus ve eğitim yönünden durumunu ortaya koyabilmek için öğretim haritası yönteminden yararlanılarak veriler analiz edilmiştir. Bu çalışmada, yarı logaritmik kalıp kullanılarak, makro düzeyde yapılan kestirimlerin, yönetim süreçleri açısından katkı sunacağı düşünülmektedir.

Araştırmanın Amacı

Bu araştırmanın amacı, Tunceli ili Pertek ilçesinin, gelecek on yıl için ilçe nüfusu ve öğrenci sayıları ile ilgili kestirimlerde bulunarak karar verme süreçlerine katkı sunmaktır.

Araştırmanın Soruları

Araştırmanın amaçlarına ulaşmak için şu sorulara yanıt aranacaktır;

1. Pertek ilçesinin nüfus dağılımı nasıldır?
2. Pertek ilçesi okuryazarlık durumu ve eğitim düzeyi nasıldır?
3. Son on yılda Pertek ilçesi öğretim göstergeleri (öğrenci, öğretmen, yönetici, okul, derslik sayısı) nasıldır?
4. Gelecek on yılda Pertek ilçesi öğretim göstergeleri (öğrenci, öğretmen, yönetici, okul, derslik sayısı) nasıl olacaktır?
5. Pertek ilçesi öğrenci maliyet verimlilik durumu nasıldır?

Yöntem

Bu çalışmada, nicel araştırma yöntemlerinden genel tarama modeli kullanılmıştır. Genel tarama modeli, çok sayıda elemandan oluşan bir evrende, evren hakkında genel bir kaniya varmak amacıyla evrenin tümü ya da evrenden içinden bir örneklem üzerinde yapılan tarama düzenlemeleridir. Bu yaklaşımla, birim ve duruma ait değişkenleri, ayrı ayrı betimlemek için tekil tarama yöntemine başvurulmuştur (Karasar, 2012: 79).

Çalışmada kullanılan bir diğer yöntem ise, “öğretim haritası yöntemi”dir. Öğretim haritası, bölgesel, yerel ve hatta kurumsal düzeyde planlama etkinliklerini kapsayan, yerel düzeyde bir planlama biçimidir. Ulusal düzeyde belirlenmiş amaçlar ve düzgüleri temel alan ve yerel durumun ayrıntılı çözümlemesini yapan; yerel eğitimin gelecekteki gereksinmelerini kestirmek ve bu gereksinmelere yanıt verebilmek için gerekli önlemleri önermek amacı

taşımaktadır (Karakütük, 2016). Bu çalışmanın kullanılan öğretim haritası yöntemiyle, eğitim bölgesini oluşturan Tunceli ili Pertek İlçesi'nin, öğretim haritası yardımıyla mevcut durum ortaya konarak, eğitim gereksinimlerinin tespiti için kestirimler yapılmıştır.

Araştırmanın evreni Pertek ilçesi merkez ve köyleridir. Araştırmada Tunceli ve Pertek ilçesine ait eğitim ve diğer bilgiler, Milli Eğitim Müdürlüğü ve Milli Eğitim Bakanlığı MERNİS' den alınmıştır. Verilerin analizinde nüfus piramidi, 5'li yaş kümeleri (0-4, 5-9, 10-14,...) en küçük kareler yöntemi, öğrenci akış şeması, geometrik artış yöntemleri, yarı logaritmik kalıp ve istatistik formüller kullanılmıştır.

BULGULAR VE TARTIŞMA

Bu bölümde araştırma bulgularına ve tartışmaya yer verilmiştir.

Pertek İlçesinde Nüfus

Tunceli ili, Türkiye'de nüfusu en az olan iller arasında, Bayburt'tan sonra ikinci sırada yer almaktadır. Nüfus yoğunluğunun (bir kilometrekareye düşen kişi sayısı) en az olduğu iller arasında ise birinci sıradadır. Tunceli ili, nüfus artış hızı en düşük olan iller arasında da yine birinci sırada yer almaktadır. Öğretim haritası çıkarılacak olan Pertek ilçesi ise ilin en yoğun nüfusuna (10. 977) sahip ilçesi konumundadır. Çizelge 1'de Tunceli ilinin nüfusu, nüfus artış hızı ve yoğunluğu yer almaktadır.

Çizelge 1. Tunceli İli Nüfusu, Nüfus Artış Hızı ve Yoğunluğu (2017)

	Tunceli		Türkiye	
Nüfus	Erkek	45.781 % 55.5	40.535.135	% 50.2
	Kadın	36.717 % 44.5	40.275.390	% 49.8
	Toplam	82.498 % 100	80.810.525	% 100
Nüfus Yoğunluğu (Kişi/km ²)		11	105	
Nüfus Artış Hızı (binde)		0.37	12,4	

Kaynak: TÜİK (2018)

Çizelge 1'de, Tunceli ilinde, 45.781'i erkek ve 36.717'si kadın olmak üzere toplam 82.498 kişi bulunmaktadır. Nüfus yoğunluğuna bakıldığında, Türkiye ortalaması 105 kişi iken bu oranın Tunceli'de 11 kişi ile oldukça az olduğu görülmektedir. Türkiye'nin yıllık nüfus

artış hızı binde 12,4 olarak gerçekleşirken Tunceli’de yıllık nüfus artış hızının binde 0,37 olarak gerçekleştiği görülmektedir.

Çizelge 2’de Tunceli ilinin ilçelere göre nüfus dağılımı yer almaktadır.

Çizelge 2. Tunceli İli Merkez ve İlçe Nüfuslarının Dağılımı (2017)

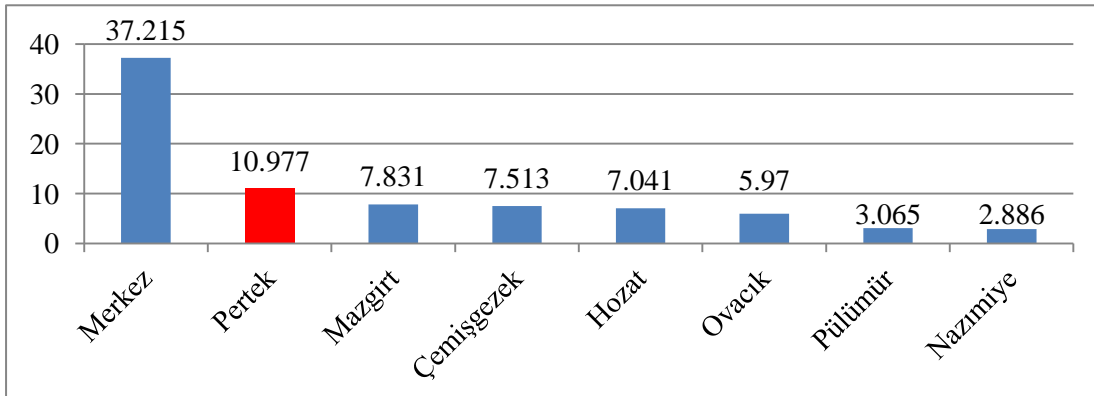
İlçe	Toplam Nüfus	Erkek Nüfusu	Kadın Nüfusu	Erkek %	Kadın %
Merkez	37.215	20.338	16.877	54,65	45,35
Pertek	10.977	5.824	5.153	53,06	46,94
Mazgirt	7.831	4.317	3.514	55,13	44,87
Çemişgezek	7.513	3.853	3.660	51,28	48,72
Hozat	7.041	4.616	2.425	65,56	34,44
Ovacık	5.970	3.372	2.598	56,48	43,52
Pülümür	3.065	1.816	1.249	59,25	40,75
Nazimiye	2.886	1.645	1.241	57,00	43,00

Kaynak: TÜİK (2018)

Çizelge 2’ye bakıldığında Pertek ilçesinin 2017 nüfusu, Tunceli ilçeleri arasında nüfusu en fazla olan ilçe konumunda olduğu ve erkek nüfusun (% 53, 06), kadın nüfusa (% 46, 94) oranla daha fazla olduğu görülmektedir.

Çizelge 3’te Tunceli ili merkez ve ilçe nüfuslarının dağılımları yer almaktadır.

Çizelge 3. Tunceli İli Merkez ve İlçe Nüfuslarının Dağılımı (2017)

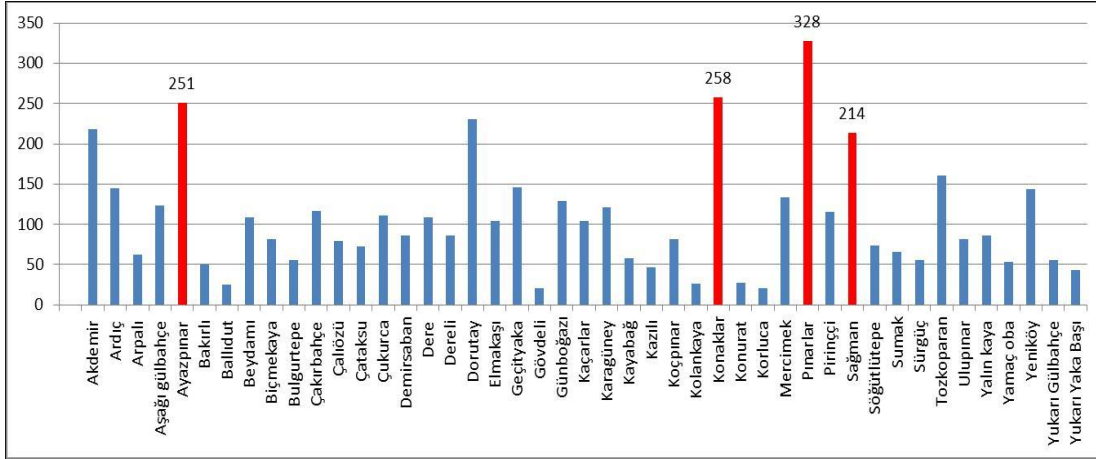


Kaynak: TÜİK (2018)

Çizelge 3’te Tunceli ili merkez ve ilçe nüfuslarının dağılımlarına bakıldığında ilçe nüfuslarının az olması dikkat çekerken, Pertek ilçesi nüfusunun, Ovacık, Pülümür ve Nazimiye ilçe nüfusları toplamına yakın olduğu görülmektedir.

Çizelge 4’te Pertek ilçesine bağlı 45 köyün nüfus dağılım grafiği verilmiştir.

Çizelge 4. Pertek İlçesi Köy Nüfuslarının Dağılım Grafiği (2017)



Kaynak: TÜİK (2018)

Çizelge 4'te yer alan köylerden en fazla nüfusa sahip olan, Ayazpınar, Konaklar ve Sağman köylerinde ilkökul, Pınarlar Köyü'nde ise hem ilkökul hem de ortaokul bulunmaktadır.

Bugün, ilçe merkez nüfusu 6. 214 olan Pertek'in köylerinde ise toplam nüfus 4.763'dir. Pertek ilçe nüfusunda özellikle 1990 yılından sonra büyük düşüş yaşanmıştır (TÜİK, 2018). İlçede yapılan görüşmelerde, eğitim ve işsizlik nedeniyle yaşanan göçlerin bu düşüşte en fazla etkili olduğu sonucuna varılmıştır.

Çizelge 5'te Pertek ilçesinin mahallelerine göre nüfus dağılımı yer almaktadır.

Çizelge 5. Pertek İlçesi Mahalle Nüfuslarının Dağılımı (2017)

Mahalle Adı	Erkek Nüfus	Kadın Nüfus	Toplam Nüfus
Camii Kebir mahallesi	143	160	303
Derebaşı Mahallesi	117	126	243
İstiklal Mahallesi	1.949	1.959	3.908
Kaledibi Mahallesi	734	289	1.023
Soğukpınar Mahallesi	372	36	737

Kaynak: TÜİK (2018)

Çizelge 5'te mahalle nüfuslarına bakıldığında İstiklal Mahallesi ve Kaledibi Mahallesi'nin Pertek ilçe nüfusunun %80'nini oluşturduğu görülmektedir. Okullar da yoğunluklu olarak bu iki mahallede bulunmaktadır. Derebaşı, Soğukpınar ve Camii Kebir mahallelerinin, yerleşim olarak daha dağınık olması ve kenar mahalle olmaları nedeniyle nüfus yoğunluğunun daha az olduğu söylenebilir.

Çizelge 6' da Pertek ilçesine ait 2007-2017 yılları arasında 10 yıllık cinsiyete dayalı nüfusu verileri yer almaktadır.

Çizelge 6. Pertek İlçesi 2007-2017 Yılları Arasındaki Nüfus Verileri

Yıl	Pertek Nüfusu	Erkek Nüfusu	Kadın Nüfusu
2017	10.977	5.824	5.153
2016	11.034	5.811	5.223
2015	11.466	6.129	5.337
2014	11.699	6.194	5.505
2013	11.934	6.364	5.570
2012	12.198	6.795	5.403
2011	11.839	6.421	5.418
2010	11.158	5.707	5.451
2009	11.695	5.992	5.703
2008	13.079	7.000	6.079
2007	11.869	6.165	5.704

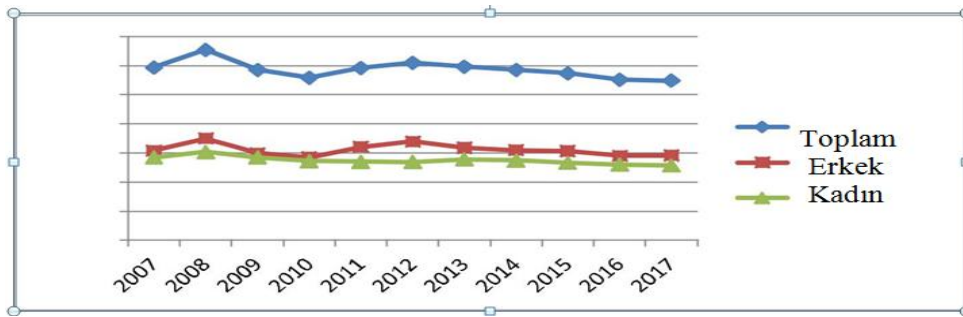
Kaynak: TÜİK (2018)

Pertek ilçesi, civar köylerden göç almasına rağmen çok fazla nüfus artışına sahip bir ilçe olmadığı söylenebilir. Çizelge 6' da 2007- 2017 yılları arasındaki nüfus değişimine yer verilmiştir. Çizelgede Pertek İlçesi 2007-2017 yılları arasındaki nüfus değişimleri incelendiğinde, bir düşüş eğiliminin olduğu görülmektedir, 2007 yılında 11.869 olan ilçe nüfusunun, 2017 yılında 10.977 olduğu görülmektedir.

Çizelgede, 2008 ve 2013 yılı hariç kadın nüfusunda düzenli bir şekilde azalma görülürken erkek nüfusu zaman zaman artma eğiliminde olsa da genel itibari ile bir düşüş eğiliminde olduğu görülmektedir.

Çizelge 7' de Pertek ilçesine ait nüfus eğilimleri yer almaktadır.

Çizelge 7. Pertek İlçesi 2007-2017 Yılları Arasındaki Nüfus Eğilimi



Çizelge 7'ye bakıldığında (Çizelge 6' da bulunan nüfus verileri kullanılmıştır). 2007 yılında 11.869 olan ilçe nüfusunun, azalan bir eğilimle, 2017 yılına kadar 10.977 olduğu görülmektedir. Toplam nüfusun 2008, 2011 ve 2012 yılında arttığı, bu artışın, erkek nüfusu içinde geçerli olduğu görülmektedir. Erkek nüfusunda ayrıca 2017 yılında bir artış olduğu görülmektedir. Kadın nüfusunun ise 2008 ve 2013'te arttığı görülmektedir.

Geometrik artış yöntemi ile yıllık artış veya düşüş oranı hesaplanarak, gelecek yıllar için kestirimler yapılabilir (Karakütük, 2016). n yıl sonra nüfus artışı;

$P_n = P_o (1+r)^n$ veya $n = \frac{\log P_n - \log P_o}{\log (1+r)}$ bağıntısı ile bulunabilir. Bu bağıntıda göçlerin ihmal edildiği bilinmelidir.

P_n = Başlangıç yılındaki değer (nüfus, öğrenci, harcama vb)

P_o = Hesaplanmak istenen yıldaki değer (nüfus, öğrenci, harcama vb)

n = Bu iki dönem arasındaki yıl sayısı

r = Yıllık ortalama artış oranını gösterir

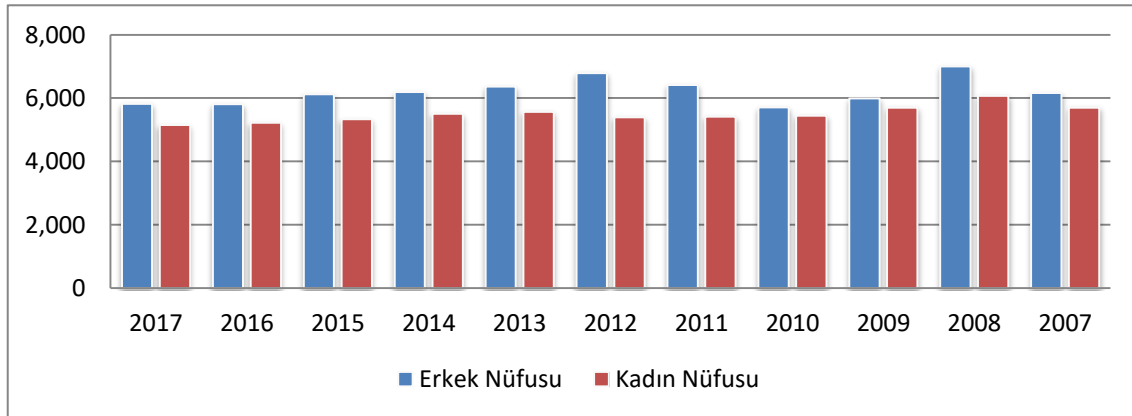
$$n = \frac{\log P_n - \log P_o}{\log (1+r)} \quad n = \frac{\log \left(\frac{10.977}{11869} \right)}{\log (1+r)} \log (1+r) = \frac{-0.03393046563}{10}$$

$$\log (1+r) = -0,03393046563 \quad 1+r = 0.92484623811 \quad r = -0.0751537619$$

Denklem sonucu, Pertek ilçe nüfusunun, 2027 yılında %7,5 oranında azalacağı tahmin edilmektedir. Bu düşüş oranıyla yapılan hesaplama göre, 2027 yılında ilçe nüfusunun, 10.152 olması beklenmektedir. Bu veriler, gelecek yıllarda, ilçe nüfusunda yaşanacak olan düşüş göz önüne alınarak, eğitim planlamaları yapmak gerektiğiyle ilgili bize yol göstermektedir. Azalacak olan nüfusun, aynı zamanda bazı okulların kapanmasına da neden olabileceği göz önüne alınarak, önlem alınabilmesi için, her okulun kestirimlerin özel olarak yapılmasını gerekli kılmaktadır.

Çizelge 8'de Pertek ilçesinin 2007 ve 2017 yılları arasındaki kadın ve erkek nüfusları karşılaştırmalı bir şekilde yer almaktadır.

Çizelge 8. Cinsiyete Göre Pertek İlçesi Nüfus Verileri (2007-2017)



Çizelge 8’de yer alan Pertek İlçesi 2007-2017 yılları arasındaki cinsiyete göre nüfus verilerine bakıldığında belirgin bir fark olmamasına karşın, erkek nüfusun her yıl için kadınlardan daha fazla olduğu görülmektedir.

Çizelge 9’da yer alan cinsiyete ve yaş gruplarına göre nüfus dağılımı bize karşılaştırma yapabilmemiz için önemli veriler sunmaktadır.

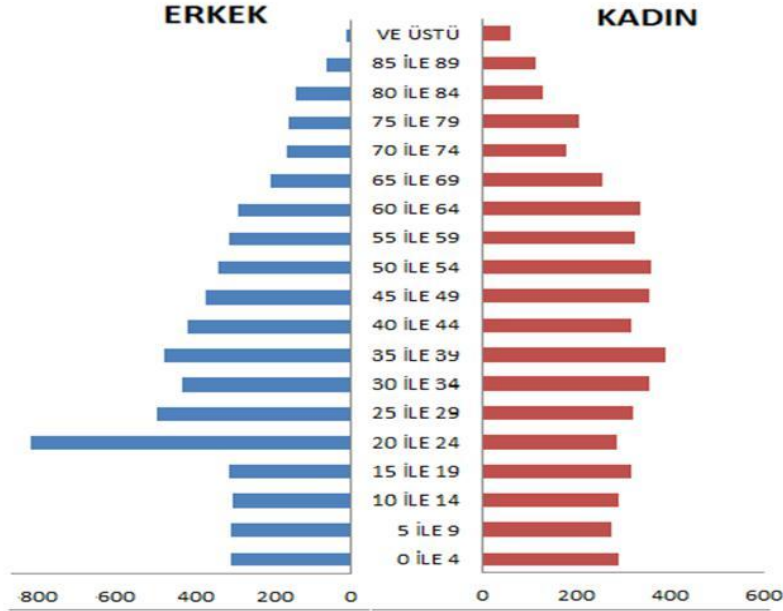
Çizelge 9. Cinsiyete ve Yaş Gruplarına Göre Pertek Nüfusu (2017)

<i>Yaş</i>	<i>Erkek</i>	<i>Kadın</i>
0-4	301	290
5-9	300	275
10-14	298	291
15-19	306	316
20-24	810	286
25-29	490	321
30-34	424	355
35-39	471	392
40-44	412	318
45-49	366	354
50-54	334	359
55-59	305	324
60-64	282	337
65-69	202	255
70-74	159	178
75-79	156	204
80-84	138	128
85-89	61	112
90 +	9	58

Kaynak: TÜİK (2018)

Çizelge 9’daki veriler kullanılarak, Pertek ilçesinin nüfus piramidi oluşturulmuştur. Nüfusun yaş ve cinsiyete göre dağılımını gösteren göstergelerden biri olan Pertek ilçesine ait nüfus piramidi, Çizelge 10’da yer almaktadır. Çizelge 10 incelendiğinde, ilçe nüfusunun 20-65 arasında yoğunlaştığı görülmektedir. Bu durum özellikle, genç nüfusa göre planlanma yapılması ve sürdürülebilir bir istihdam politikası uygulanması gereğini ortaya koymaktadır.

Çizelge 10. Pertek İlçe Nüfus Piramidi (2017)



Çizelge 10’da yer alan ilçeye ait nüfus piramidi incelendiğinde, genç nüfusun (18-65) fazla olduğu bir yerleşim yeri olduğu görülmektedir. Kadın ve erkek nüfusu arasında belirgin farklılıklara rastlanmamakla birlikte, 20-24 yaş erkek nüfusunda, önemli bir fazlalığın olduğu görülmektedir. Bu durumun Pertek ilçesinde, 2017 Anayasa referandumunda oy kullanacak olan üniversite öğrencilerinin, ikametgâhlarını ilçeye almalarından kaynaklandığı düşünülmektedir.

Pertek İlçesinde Eğitim Durumu

Bu bölümde, eğitim ile ilgili bazı göstergelere, öğrenci sayısının gelişimine, eğilim ve kestirimlere yer verilmiştir.

Öğrenci Durumu. İlçede bulunan okullarda toplam 1.494 öğrenci eğitim-öğretime devam etmektedir. 1.494 öğrencinin; 366’si ortaöğretim, 492 ortaokul, 469 ilkokul, 167 okulöncesi öğrencisidir.

Okul ve Derslik Durumu. İlçede bir anaokulu, altı ilkokul, dört ortaokul ve üç ortaöğretim okulu mevcuttur. Dört okulda bilgisayar laboratuvarı, dört okulda fen laboratuvarı ve beş okulda kütüphane bulunmaktadır.

Pansiyon Durumu. İlçede bulunan okullardan Yatılı Bölge Ortaokulu pansiyonunda 327 yatak (162 kız, 165 erkek) kapasiteye, İmam Hatip Ortaokulu ise 216 yatak (72 kız ve 144 erkek) kapasiteye, Öğretmen Zeynel Erol Anadolu Lisesi pansiyonu 140 yatak (72 kız ve 68 erkek) öğrenci kapasitesine sahiptir. Pansiyon öğrenci dağılımı; Yatılı Bölge Okulu'nda 24'ü kız ve 26'sı erkek olmak üzere toplam 50 öğrenci, İmam Hatip Ortaokulu pansiyonunda 18'si kız ve 31'i erkek olmak üzere toplam 49 öğrenci, Öğretmen Zeynel Erol Anadolu Lisesi pansiyonunda 72'si kız ve 68'i erkek olmak üzere toplam 140 öğrenci, genel toplamda ise 238 öğrenci barınmaktadır.

Taşınmalı Öğrenci Durumu. Taşınmalı Eğitim kapsamında, ilçe merkezine, Atatürk İlkokulu, Cumhuriyet Ortaokulu ve İmam Hatip Ortaokulu'na öğrenci taşınmaktadır. Taşıma kapsamında, Pınarlar Ortaokulu ve Gazi Osmanpaşa İlkokulu'na taşınmalı eğitim kapsamında; Günboğazı, Çevirme, Tozkoparan, Güzeltepe, Yeniköy, Akpınar, Biçmekaya, Sumak, Dalık, Pirinçi, Karagüney, Arpalı, Koçpınar, Çalıözü, Akmezra, Konurat ve Çataksu köylerinden öğrenci taşınmaktadır.

Çizelge 11'de okulların yatak kapasitesi, mevcut öğrenci sayıları ve pansiyon kullanım kapasitesi yer almaktadır.

Çizelge 11. 2017-2018 Eğitim Öğretim Yılı Okulların Pansiyon Kapasitesi

Okulun Adı	Yatak Kapasitesi			Mevcut Öğrenci Sayısı			Pansiyon Kapasite Kullanım Oranı
	K	E	Toplam	K	E	Toplam	
İmam Hatip Ortaokulu	72	144	216	18	31	49	%27
Yatılı İlköğretim Bölge Okulu	162	165	327	26	24	50	%15
Öğretmen Zeynel Erol Anadolu Lisesi	72	68	140	72	67	139	%99
TOPLAM	306	377	683	116	122	238	%34

Kaynak: İlçe Milli Eğitim Müdürlüğü'nün 2018 yılı verileri kullanılarak oluşturulmuştur.

Çizelge 11'de Öğretmen Zeynel Erol Anadolu Lisesi pansiyonunun, tam kapasite kullanıldığı görülürken, kapanan Yatılı Bölge Ortaokulu pansiyonunun, %15 gibi düşük kapasitede kullanıldığı görülmektedir. İmam Hatip Ortaokulu pansiyonu ise Mustafa Kemal Çok Programlı Anadolu Lisesi öğrencilerinin de kullanımıyla %27 kapasiteye ulaştığı görülmektedir. Bu durum, ilçede, barınma sorununun olmadığı da bir göstergesidir.

Çizelge 12' de 2017-2018 öğretim yılında, Pertek ilçesinde bulunan okullarda, şube başına düşen öğrenci sayısı yer almaktadır.

Çizelge 12. 2017-2018 Öğretim Yılı Pertek İlçesi'nde Okullarda Şube Başına Düşen Öğrenci Sayısı

Okullar	Şube Sayısı	Derslik Toplam	Öğrenci Sayısı	Şubeye Düşen Öğrenci Sayısı
Okul Öncesi Toplamı	10	7	167	16
İlkokul Genel Toplamı	26	27	469	18
Ortaokul Genel Toplamı	27	27	492	18
Ortaöğretim Toplamı	18	20	366	20
Genel Toplam	82	81	1494	18

Kaynak: İlçe Milli Eğitim Müdürlüğü'nün 2018 yılı verileri kullanılarak oluşturulmuştur.

Çizelge 12'ye göre öğrenci sayısı / şube sayısı oran hesaplamasıyla yapılan hesaplamalar sonrası, genel ortalamanın $1494/82=18$ olduğu dikkate alındığında, şube başına düşen öğrenci sayısının ideal olduğu söylenebilir.

Okuryazarlık Durumu

Bu bölümde, Pertek ilçesinin eğitim düzeyi ve cinsiyete göre 6 yaş ve üzeri nüfus durumu ile okuryazarlık durumları hakkında bilgi verilecektir.

Çizelge 13'te bitirilen eğitim düzeyi ve cinsiyete göre 6 yaş ve üzerine dair sayısal veriler yer almaktadır.

Çizelge 13'e okuryazarlık oranlarına bakıldığında, okumaz yazmaz erkek nüfusu, % 1,1 (100 kişi 65+) gibi çok düşük bir orana sahip iken, kadınlarda ise bu oran % 5,4 (432 kişi 65+)’ tür. 65 yaş üstü hesaba katılmadığında, okumaz yazmaz oranı toplam % 1,8’dir. İlçenin yaklaşık $\frac{1}{4}$ ünün, ilkokul mezunu olduğu görülmektedir. Nüfusun lisans ve yüksek lisans mezunu oranı % 9,6’dır. İlçede yüksek lisans ve doktora yapma durumu toplam 60 kişi ile azımsanmayacak bir göstergedir. İlçede eğitim durumu bilinmeyen % 8,15 gibi azımsanmayacak bir kesimin durumunun netleştirilmesine ihtiyaç bulunmaktadır. Daha çok yaşlı nüfusta görülen bu durum eğitimsel istatistiklerinin olmamasıyla açıklanabileceği gibi, ilçe nüfusu ile ilçenin eğitim göstergelerine tabi tutulan nüfus arasında farklılıklardan da kaynaklanabilir.

Çizelge 13. Bitirilen Eğitim Düzeyi ve Cinsiyete Göre 6 Yaş ve Üzeri Nüfus Durumu (2017)

Bitirilen Eğitim Düzeyi	Erkek	Kadın	Toplam	%
İlkokul	1381	1662	3043	27,7
İlköğretim	871	338	1209	11
Ortaokul ve Dengi Meslek Okulu	638	547	1185	10,8
Lise ve Dengi Meslek Okulu	1307	614	1921	17,5
Yüksekokul veya Fakülte	664	399	1003	9,1
Yüksek Lisans	37	18	55	0,5
Doktora	3	2	5	0,05
Okuma Yazma Bilen Fakat Okul Bitirmeyen	376	571	947	8,6
Okuma Yazma Bilmeyen	129	596	725	6,6
Bilinmeyen	418	406	824	8,15
Toplam	5824	5153	10977	100

Kaynak: TÜİK (2018).

Çizelge 14'te Pertek ilçesi anasınıflarına ait öğrenci sayısının gelişimi, eğilim ve kestirimleri yer almaktadır.

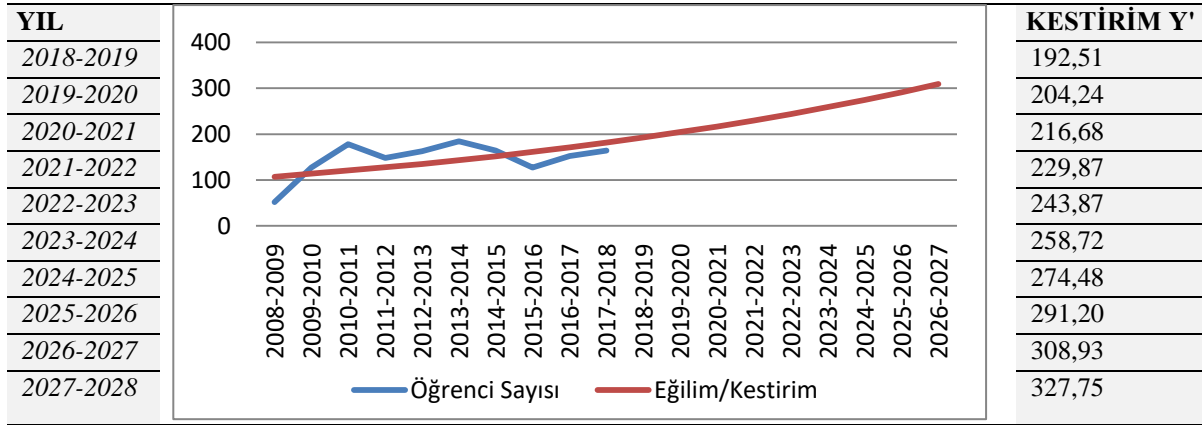
Çizelge 14'te Pertek ilçesi anasınıfı öğrenci sayısının 2008-2017 gelişimi ve eğilimi ile 2018-2028 yılları arasındaki kestirim sonuçları yer almaktadır. Çizelge incelendiğinde 2008, 2009 ve 2010 yıllarında öğrenci sayılarında belirgin bir artış olduğu, bununla birlikte 2011 yılında bir düşüş yaşandığı görülmektedir. 2012 ve 2013 yıllarında öğrenci sayılarında artış devam ederken, 2014 ve 2015 yıllarında tekrar düşüşe geçtiği ve ilerleyen yıllarda tekrar yükselişe geçtiği görülmektedir. Öğrenci sayılarındaki eğilim, artan ve azalan şeklinde görülse de, genel itibari ile öğrenci sayılarında bir artış olduğu gözlenmektedir.

2018-2028 yılları arasındaki kestirim grafiğine bakıldığında, anasınıfına devam edecek öğrencilerinin sayısında, gelecek on yıllık dönem itibari ile bir artış olacağı görülmektedir. Pertek ilçesinde anasınıfı düzeyinde, 2018-2028 yılları arasındaki kestirimler, öğrenci sayısında sürekli bir artışın olacağına işaret etmektedir. Dolayısıyla, Pertek ilçesi ölçeğinde, eğitim planlaması yapılırken, bu kestirimin dikkate alınarak okul, derslik öğretmen, araç gereç ve personel gibi gereksinimlerin belirlenmesinde fayda vardır.

Çizelge 14. Pertek İlçesi Anasınıfı Öğrenci Sayısının Gelişimi, Eğilim ve Kestirimi

Yıllar	X	Y	Log Y	XLogY	X ²	Y'
2008-2009	-9	52	1,71600	-15,444	81	106,65
2009-2010	-7	127	2,10380	-14,726	49	114,01
2010-2011	-5	178	2,25042	-11,252	25	120,93
2011-2012	-3	148	2,17026	-6,5107	9	127,59
2012-2013	-1	163	2,21218	-2,2121	1	135,02
2013-2014	1	184	2,26481	2,2648	1	143,25
2014-2015	3	164	2,21484	6,6445	9	151,59
2015-2016	5	127	2,10380	10,5190	25	161,23
2016-2017	7	152	2,18184	15,2728	49	171,05
2017-2018	9	164	2,21484	19,9335	81	181,46
n=10	ΣX=0	ΣY= 1459	ΣLogY=21,43279	ΣXlog=4,4898	ΣX ² =330	ΣY'=1412,78

$$\text{Log}a=2,143279 \quad a= 139,08 \quad \text{Log}b=0,01360 \quad b= 1,03 \quad Y'= a.b^X$$



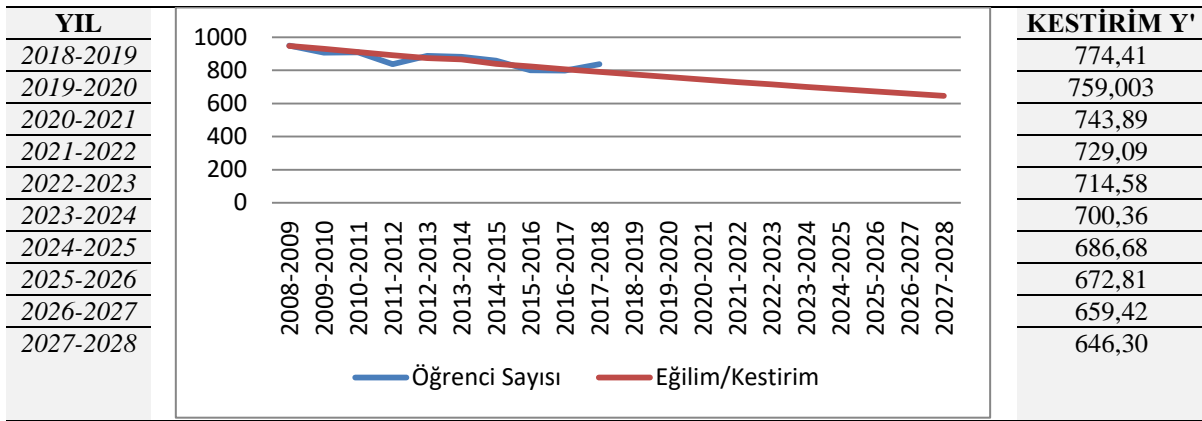
Çizelge 15'te Pertek ilçesi ilkököl ve ortaokul öğrenci sayısının 2008-2017 gelişimi ve eğilimi ile 2018-2028 yılları arasındaki kestirim yer almaktadır.

Çizelge 15'e bakıldığında, 2012 ve 2017'de bir artış olduğu diğer yıllarda ise bir azalmanın olduğu görülmektedir. İlkokul ve ortaokul öğrenci sayılarında zaman zaman gözlenen artışların, köy okullarının kapanması ve köyden ilçeye doğru yaşanan göçlerden kaynaklı, geçici durumlar olduğu düşünülmektedir. Eğilimdeki azalmanın nedenlerinden biri, eğilim ve kestirime dâhil edilen ilkököl ve ortaokul öğrencilerinin, son yıllarda öğrenci almaya başlayan İmam Hatip Ortaokuluna kayıt yaptırmaları ve toplam öğrenci sayılarına dâhil edilmemeleri olduğu düşünülmektedir.

Çizelge 15. Pertek İlçesi İlkokul ve Ortaokul Öğrenci Sayısının Gelişimi, Eğilim ve Kestirimi

Yıllar	X	Y	Log Y	XLogY	X ²	Y'
2008-2009	-9	948	2,9768	-26,7912	81	947
2009-2010	-7	906	2,95771	-20,70397	49	930
2010-2011	-5	909	2,95856	-14,7928	25	910
2011-2012	-3	836	2,9222	-8,7666	9	891,69
2012-2013	-1	887	2,94792	-2,94792	1	873,67
2013-2014	1	882	2,94546	2,94546	1	865
2014-2015	3	858	2,93348	8,80044	9	839,25
2015-2016	5	800	2,90308	14,5154	25	822,54
2016-2017	7	798	2,902	20,3014	49	806,18
2017-2018	9	837	2,92272	26,30448	81	790,13
n=10	$\sum X=0$	$\sum Y= 8661$	$\sum \text{Log}Y=29,36993$	$\sum X\text{log}Y=-,13531$	$\sum X^2=330$	$\sum Y'=8675,47$

$$\text{Log}a=2,9369 \quad a= 864,94 \quad \text{Log}b=-0,003 \quad b= 0,99 \quad Y'= a.b^X$$



2018-2028 yılları arasındaki kestirim grafiğine bakıldığında, ilkokula ve ortaokula devam edecek öğrencilerinin sayısında, gelecek on yıllık dönem itibari ile bir azalma olacağı görülmektedir. Öğrenci sayılarındaki düşüşün nedenleri ortaya konduktan sonra, Pertek ilçesi ölçeğinde eğitim planlaması yapılırken, bu kestiriminde kullanılması, sağlıklı kararlar alınmasında olumlu katkı sunacaktır.

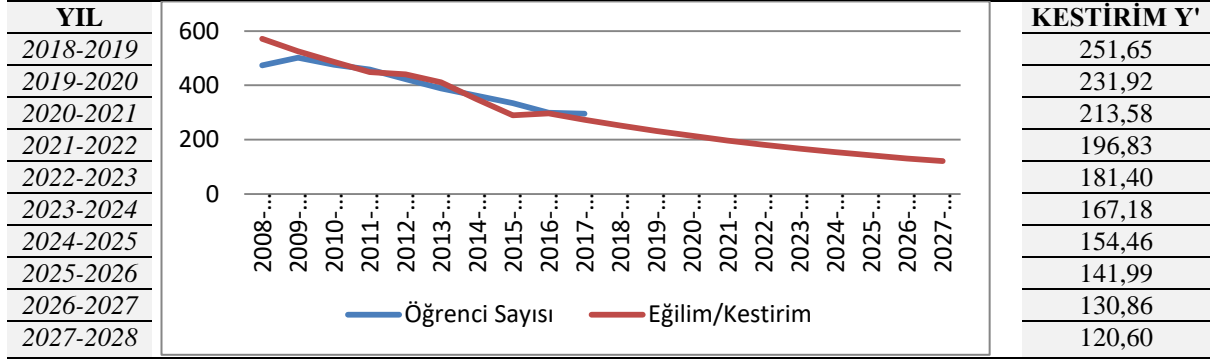
Çizelge 16'da Pertek ilçesi ortaöğretim öğrenci sayısının 2008-2017 eğilimi ve 2018-2028 yılları arasındaki kestirim sonuçları yer almaktadır.

Çizelge 16 incelendiğinde, 2009 yılında öğrenci sayılarında bir artış olduğu, 2010 ve 2018 yılları arasında ise sürekli bir düşüşün olduğu görülmektedir. Orta öğretim öğrenci sayılarındaki bu azalmanın, Pertek ilçe nüfusundaki azalmaya bağlı olarak, benzerlik göstermesi olağan olarak görülebilir.

Çizelge 16. Pertek İlçesi Ortaöğretim Öğrenci Sayısının Gelişimi, Eğilim ve Kestirimi

Yıllar	X	Y	Log Y	XLogY	X ²	Y'
2008-2009	-9	473	2,67486	-24,0737	81	571,01
2009-2010	-7	502	2,70070	-18,9049	49	525,72
2010-2011	-5	476	2,67760	13,3880	25	486,77
2011-2012	-3	458	2,66086	-7,9825	9	448,05
2012-2013	-1	423	2,62634	-2,6263	1	440,62
2013-2014	1	389	2,58994	2,5899	1	410,71
2014-2015	3	362	2,55870	7,6761	9	348,84
2015-2016	5	334	2,52374	12,6187	25	289,37
2016-2017	7	299	2,47567	17,3296	49	296,28
2017-2018	9	295	2,46982	22,2283	81	273,05
n=10	$\sum X=0$	$\sum Y=4011$	$\sum \text{Log} Y=25,95823$	$\sum X \text{log} Y=4,5328$	$\sum X^2=330$	$\sum Y'=4090,42$

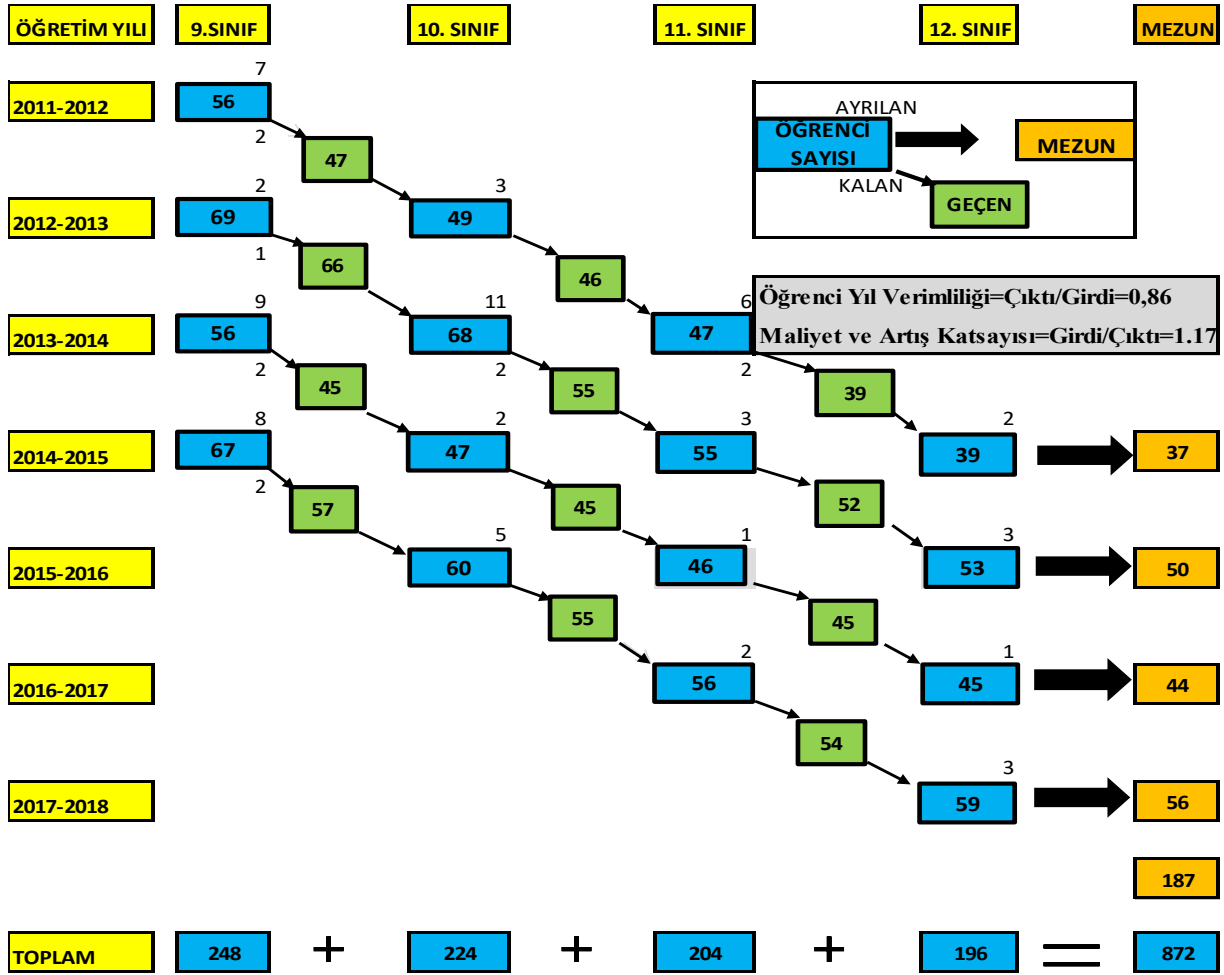
$$\text{Log} a = 2,595823 \quad a = 394,29 \quad \text{Log} b = -0,013 \quad b = 0,96 \quad Y' = a \cdot b^X$$



Pertek ilçesi ortaöğretim öğrenci sayısının, 2018-2028 yılları arasındaki kestirim grafiğine bakıldığında, sürekli bir düşüşün yaşandığı görülmektedir. Öğrenci sayısı sürekli artış gösteren ve sınavla dışarıdan da öğrenci alan Öğretmen Zeynel Erol Anadolu Lisesi'nin, 2018 nitelikli okullar listesinde yer almamasından dolayı bu düşüşün hızlanacağı düşünülmektedir. 1954'de kurulan Mustafa Kemal Çok Programlı Anadolu Lisesi'nin de, kapanma riski ile karşı karşıya kalacağı öngörülmektedir. Bu kestirimin, Pertek ilçesi ölçeğinde eğitim planlaması yapılırken dikkate alınması, verimlilik ve etkililik açısından olumlu katkılar sunacaktır.

Şekil 1'de, Pertek İlçesi Öğretmen Zeynel Erol Anadolu Lisesi'nden elde edilen verilerle, eğitim sisteminin iç verimliliğinin çözümlenmesinde kullanılan, nicel bir gösterge olan, *Öğrenci Akış Modeli* uygulanmıştır. Bir öğretim düzeyinin ya da bir eğitim sisteminin tümünün planlanmasında, öğrenci akış modeli yardımıyla öğrenci/yıl verimliliği, maliyet artış katsayısı, sınıf geçme oranı, sınıfta kalma oranı ve okuldan ayrılma oranı hesaplanabilir. Öğrenci akış modeli, aynı yıl okulun birinci sınıfına kayıt olan öğrencilerin mezun oluncaya kadar sistem içinde akışını gösterir (Karakütük, 2016: 231).

Şekil 1. Pertek İlçesi Öğretmen Zeynel Erol Anadolu Lisesi Öğrenci Akış Modeli



Öğretmen Zeynel Erol Anadolu Lisesi'nde, sınıfta kalan, çeşitli nedenlerle okula devam edemeyen, okuldan ayrılan veya nakil giden öğrenci sayıları ile sınıfı geçen ve mezun olan öğrenci sayıları baz alınarak, öğrenci akış modeli oluşturulmuştur. Öğretmen Zeynel Erol Anadolu Lisesi Öğrenci Akış Modeli incelendiğinde, toplam mezun sayısının 187 olduğu görülmektedir. Sistemde kalınan 4 yıl göz önüne alındığında;

Yararlı Öğrenci Yılı Sayısı= Çıktı= 187x4=748

Harcanılan Öğrenci Yılı Sayısı= Girdi= 872

Öğrenci Yıl Verimliliği=Çıktı/Girdi=0,86

Maliyet ve Artış Katsayısı=Girdi/Çıktı=1.17

Bu durumda, öğrenci başına katlanılan maliyetin, katlanılması gereken maliyetten daha fazla olduğu görülmektedir.

Sonuç

Öğretim haritası çıkarılan Pertek ilçesinin, civar köylerden göç almasına rağmen bir nüfus artışına sahip olmadığı, aksine nüfusunun düşüş eğiliminde olduğu görülmektedir. 2007 yılında 11.869 olan ilçe nüfusunun, azalan bir eğilimle 2017 yılına kadar 10.977 olduğu görülmektedir. Bu düşüşün yıllık oranı hesaplanarak gelecek yıllar için yapılan kestirimlerde, nüfusun 2027 yılında %7,5 oranında azalacağı ve 10.152 olacağı tahmin edilmektedir.

Nüfusun yaş ve cinsiyete göre dağılımını gösteren göstergelerden biri olan Pertek ilçesine dair nüfus piramidinde, ilçe nüfusunun 25-60 arasında yoğunlaştığı, doğurganlık oranının düşük olması ve eğitim kaynaklı göçler de göz önüne alındığında, gittikçe piramidin ters üçgen şeklini alacağı ve yaşlı nüfusun yoğunluk kazanacağı düşünülmektedir.

Pertek ilçesinin eğitim ile ilgili bazı göstergelerine bakıldığında, ilçede okumaz yazmaz oranının % 6. 6 olduğu, 65 yaş üstü nüfusun hesaplanmaması durumunda bu oranın %1,8 olduğu görülmektedir. Pertek ilçesinde, 211'i köylerde ve 1.283'ü ilçe merkezinde olmak üzere toplam 1.494 öğrencinin olduğu görülmektedir. Şube başına düşen öğrenci sayısının (18 öğrenci) ise ideal olduğu görülmüştür.

Pertek ilçesine bağlı 45 köyden, sadece dört köyde okul bulunduğu, var olan okulların da öğrenci sayısındaki düşüşten dolayı kapanabileceği tahmin edilmektedir. Taşınmalı eğitim kapsamında, ilçe merkezine, Pınarlar Ortaokulu ve Gazi Osmanpaşa İlkokuluna öğrenciler taşınmaktadır. Pansiyonlarda doluluk oranlarının düşük olması, ilçede, barınma sorununun olmadığı da bir göstergesidir.

Öğrenci sayısının gelişimi, eğilimi ve kestirimlerine bakıldığında, okul öncesinde bir artış eğiliminin olduğu ve on yıllık kestirimlerde bu artışın devam edeceği hesaplanmıştır. İlkokul, ortaokul ve ortaöğretimde ise, öğrenci sayısında bir düşüş eğiliminin olduğu ve on yıllık kestirimlerde bu düşüşün devam edeceği hesaplanmıştır. Eğitim planlamaları yapılırken, bu artan ve azalan eğilimlerin dikkate alınması önemli katkılar sunacaktır.

Genel eğilim ve kestirimlerin yanı sıra Öğretmen Zeynel Erol Anadolu Lisesi'nde yapılan *öğrenci akış modeli* sonucunda; 2011 girişli öğrencilerin 2015 yılında mezun olduklarında, öğrenci yıl verimliliğinin (çıkıtı/girdi)=0,86 olduğu, maliyet ve artış katsayısının ise (girdi/çıkıtı)= 1.17 olduğu hesaplanmıştır. Öğrenci başına katlanılan maliyetin, katlanılması gereken maliyetten fazla olduğu görülmüştür.

Sonuç doğrultusunda aşağıda bulunan öneriler geliştirilmiştir.

İlçe nüfusunun 25-60 arasında yoğunlaştığı görülmektedir. Bu durum özellikle, genç nüfusa göre planlanma yapılması ve sürdürülebilir bir istihdam politikası uygulanması gereğini ortaya koymaktadır.

Okuma yazma bilmeyen nüfus açısından bakıldığında kadınların erkeklere oranla dezavantajlı olduğu görülmektedir. Bu nedenle kadınlara yönelik okuma yazma kurslarının hayata geçirilmesi önemlidir.

Taşınmalı eğitim kapsamında 44 köyün öğrencilerinin taşıma mesafelerinin kısaltılması amacıyla, 7-8 köyün taşınabileceği en uygun köye yeni okulun yapılması ve öğretmenlerin atanması, bir taraftan öğrencilerin daha nitelikli eğitim almalarını sağlarken, diğer taraftan eğitime dayalı göçün önüne geçecektir.

Yapılacak stratejik planlamalarda yapılan kestirimlerin dikkate alınarak, öğrenci sayılarında yaşanacak artış ve eksilmenin yaratacağı yeni durumlara hazırlıklı olunması gerekmektedir. Ayrıca tüm okullara öğrenci akış modeli uygulanarak öğrenci yıl verimliliği hesaplanmalı ve verimliliğin artmasına yönelik çalışmalar yapılmalıdır.

Pertek ilçesi düzeyinde yapılan bu çalışma Tunceli ili ve diğer ilçeleri için de yapılabilir. Tunceli İl Millî Eğitim Müdürlüğü eğitim planlaması yaparken genel durumu saptanmak ve önlem almak amacıyla benzer çalışmalar yürütebilir.

Kaynakça

- Adem, M. (1981). *Eğitim Planlaması*. Ankara: A.Ü. Eğitim Bilimleri Fakültesi.
- Balcı, A. (2010). *Açıklamalı Eğitim Yönetimi Terimleri Sözlüğü*. Ankara: Pegem Akademi.
- Başaran, İ. E. ve Çınkır, Ş. (2011). *Türk Eğitim Sistemi ve Okul Yönetimi*. Ankara: Ekinoks Yayınları.
- Coombs, P.H. (1973). *Eğitim Planlaması Nedir?* (Çev. C. Mıhçıoğlu). Ankara: Milli Eğitim Basımevi.
- Gümüş, E. ve Şişman, M. (2012). *Eğitim Ekonomisi ve Planlaması*. Ankara: Pegem Akademi.
- Gürsoy, A. (2017). Eğitim-Öğretimin Planlanması. Onur, M., Yaylacı, L. ve Sanal, M. (Ed.). *Öğretim İlke ve Yöntemleri* içinde (ss. 69-84).
- Hesapçıoğlu M. (1989). *Eğitim Planlaması ve Yönetim*. İstanbul: M.Ü. Yayını, No: 472.
- Kavak, Y. (1992). *Eğitim Planlaması Ders Notları*. Ankara: Hacettepe Üniversitesi Eğitim Fakültesi.
- Karagöz, F. (2005). *Eğitim Planlamasında Coğrafi Bilgi Sistemleri Kullanımı: Eskişehir ili örneği*. Yayınlanmamış Yüksek Lisans Tezi. Eskişehir: Anadolu Üniversitesi.

Karakütük, K. (2016). *Eğitim Planlaması*. İkinci Baskı. Ankara: Pegem Akademi.

Karasar, N. (2012). *Bilimsel Araştırma Yöntemleri* (24. baskı). Ankara: Nobel Yayınevi.

İnternet Kaynakları

TÜİK. <http://www.tuik.gov.tr>, [Erişim Tarihi: 10.05.2018].