

Bilge HÜR MÜZLÜ KORTHOLT*
Gülcan KAŞKA**-Murat FIRAT****

Geç Antik Dönem’de Konane (ὁ Κονάνης, Ἰουστινιανούπολις)

Konane (ὁ Κονάνης, Ἰουστινιανούπολις) in Late Antiquity

ÖZET

Kuzeybatı Pisidia üzerine odaklanan IAS araştırmalarında, 2009 yılında, Konane (Roma Conana) antik kentinin bulunduğu Gönen modern köyü çevresi araştırıldı. Şehre ait ilk bilgilere, en erken örnekleri birinci yüzyıla tarihlenen sikkeler üzerinden ulaşıldı. Edebi kaynaklar ise nadiren Konane hakkında bilgi içerir. İkinci yy coğrafyacısı Ptolemaios (5.5.5) kenti Apollonia ve Seleukeia Sidera ile birlikte “Frig Pisidia” alt kategorisi altına yerleştirir. Konane, 7. ve 8. yüzyıllarda İstanbul’da derlenmiş piskopos listelerinde görülür. Kent, Pisidia Antiokheias Başpiskoposu altında sınıflandırılmıştır. Bir süre için Iustinianupolis (Ἰουστινιανούπολις) olarak yeniden adlandırılan kent daha sonra geri eski adıyla anılır. Kentin piskoposu ya da kilise temsilcileri simgeleri teşrifleriyle İkonalar’ın onurlandırılması hususunu görüşmek üzere MS 787 yılında İznik’te toplanan İkinci Konsey’de görünürler. Bu geç kaynaklara ek olarak, Aziz Zosimos hikâyesinin anlatıldığı bir Hıristiyan metinde kentten bahsedilir. Bu çalışmada ise yukarıda bahsedilen literatür verileri ve yüzey araştırmaları sonucunda ele geçen buluntulardan hareketle, kentin Geç Antik Dönem görünümünü ortaya konmaya çalışılacaktır.

Anahtar Kelimeler: Konane, Conana, Iustinianupolis, Pisidia, Geç Antik, Seramik.

ABSTRACT

The focus of research for Isparta Archaeological Survey (IAS) is the territory of northwestern Pisidia; and in 2009 we investigated the area around the modern village of Gönen, which lies 24 km north of Isparta and where ancient Konane (Roman Conana) was located. The first attestation of the Konane can be found on coins, and the earliest known examples are dated to the first century BC. Literary sources, on the other hand, rarely speak about Konane. Ptolemy, the second-century AD geographer (5.5.5), places the city along with Apollonia and Seleukeia Sidera under the sub-category of “Phrygian Pisidia”. Konane appears in the lists of Bishops compiled in Constantinople during the 7th and 8th centuries AD. The town was classified under the Archbishop of Pisidian Antioch, and it appears that it was renamed as Iustinianupolis (Ἰουστινιανούπολις) for a certain period of time, but then reverted back to its old name. The town’s bishop or church representative made an appearance at the Second Council of Nicea in 787 AD, which was convened to discuss the restoration of the honoring of icons. In addition to these late sources, the city is mentioned in a Christian text that recounts the story of Saint Zosimos. In this study, in the light of the literature data and findings from surveys, we attempt to present the appearance of the city in Late Antiquity.

Keywords: Konane, Conana, Iustinianupolis, Pisidia, Late Antiquity, Pottery.

* Doç. Dr., Süleyman Demirel Üniversitesi Fen Edebiyat Fakültesi Arkeoloji Bölümü.

** Süleyman Demirel Üniversitesi Fen Edebiyat Fakültesi Arkeoloji Bölümü.

*** Doç. Dr., Süleyman Demirel Üniversitesi Fen Edebiyat Fakültesi Arkeoloji Bölümü.

Diokletianos'un Roma İmparatorluğu'nun başına geçmesiyle birlikte, Roma İmparatorluğu'nda yönetsel açıdan yeni bir dönem başlamıştır. Bu dönem Eskiçağ Tarihçileri tarafından Dominatus Dönemi olarak adlandırılmasının yanı sıra Geç Antik Dönem'in başlangıcı olarak da kabul edilmektedir¹. Bu dönem ile birlikte imparatorlukta siyasi ve sosyo-kültürel açıdan pek çok değişiklik meydana gelmiştir. Tetrarkhi sistemine geçilmiş ve iki Augustus kendine, yönetimi paylaşacağı Caesar'lar tayin etmiştir. Tetrarkhi sistemi içinde dönemin siyasi aktörleri kendi aralarında sonu gelmez iktidar savaşı içine girmiş ve nihayetinde bu sistem Büyük Constantinus'un İ.S. 324 yılında Chrysopolis'te Licinius'u yenmesiyle son bulmuştur. Artık imparatorluğun tek adamı olan Constantinus, Byzantion'a kendi ismini vererek, devletin yeni başkenti yapmıştır. Bundan sonra imparatorluk sınırları içinde sosyo-kültürel açıdan çok tanrılı dinlerin geleneklerine yer verilmiş ve bunun dışında Hıristiyanlık dini resmi olarak tanınmıştır. Bu yeni din Anadolu'nun birçok bölgesinde yayılmıştır. Bu bölgelerden biri de Pisidia Bölgesi'dir. Aziz Paulus'un bölgeye ziyaretleriyle filizlenmeye başlayan bu din nihayetinde İ.S. 4. yüzyılda benimsenmiştir. Bu tarihten sonra kentler, Hıristiyanlığın esaslarını belirlemek, kilise hayatıyla ilgili meseleler hususunda var olan problemleri çözmek, dinsel ve ahlaki konuları çözüme kavuşturmak amacıyla düzenlenen konsillere piskopos göndermeye başlamıştır.

Geç Antik Dönem boyunca imparatorluk barbar saldırıları ile karşı karşıya kalmış; Constantinopolis'i ele geçirmek isteyen barbarlar yol üzerinde bulunan kentleri de istila etmişlerdir. İ.S. 6. yüzyıl içerisinde meydana gelen saldırılar Pisidia şehirlerini de oldukça yıpratmıştır. Bu dönemde sadece sözü edilen siyasi gelişmeler değil, aynı zamanda bölgede vuku bulan doğal afetler de bölgeyi oldukça etkilemiştir. Saldırlara ve doğal afetlerin yıkıcı sonuçlarına maruz kalan kentlerin ayağa kaldırılması amacıyla imparatorların ön ayak olduğu bilinmektedir. İmar faaliyetleri sırasında desteklenmiş ve Konane'nin de içinde bulunduğu bu kentler, imparatora olan şükranlarını göstermek amacıyla şehirlerini imparatorun ismiyle yeniden adlandırmışlardır.

Konane Antik Kenti, Kuzeybatı Pisidia Bölgesi sınırları içerisinde kalır (fig. 1 ve 2)². Kentin ilk yerleşim alanı Kale Tepe üzerinde olmasına karşın Roma

¹ Sayar 2009, s. 235.

² Kültür ve Turizm Bakanlığı, Kültür Varlıkları ve Müzeler Genel Müdürlüğü'nün izniyle Isparta İli ve İlçeleri'nde yürütülen "Isparta Arkeolojik Surveyi (IAS)" projesi çerçevesinde 2009 yılından bu yana araştırılan Konane Antik Kenti'nde yürütülen çalışmalar, yerleşimin tarihsel süreçte zaman zaman konum ve büyüklük açısından değiştirmekle birlikte, Erken Demir Çağ'dan itibaren yerleşim gördüğünü ortaya koymaktadır. Konane'de Demir Çağ buluntularına ilişkin olarak bk. Hürmüzlü v.d. 2009. Konane Antik Kenti'nin Hellenistik Dönemde Kale Tepe üzerinde konumlandığı; Roma Dönemi'nde ise güneyde yer alan Akyokuş Tepe'ye kaydığı tespit edilmiştir. Ayrıca antik kentin yakınlığında ele geçen mil taşları üzerinde Roma Dönemi'nde kentin adının Conana şeklinde yazıldığı ve bu dönemde *Civitas* ünvanı almış olduğu da belirlenmiştir. Konu hakkında daha geniş bilgi için bkz. Hürmüzlü 2013b; Hürmüzlü vd. 2009, s. 241. Konane Antik Kenti ve çevresinde 2009 yılından buyana yürütülen yüzey araştırması çalışmaları Süleyman Demirel Üniversitesi ve Sunan-Inan Kıraç Akdeniz

Dönemi'nden itibaren Akyokuş Tepe'ye taşınmış olduğu (fig. 2: 1) ve zamanla da modern Gönen İlçesi'nde konumlandığı (fig. 2: 3-6) bölgede yürütülmekte olan IAS projesi çalışmaları sonucunda tespit edilmiştir³. Bu önemli Pisidia kentinin Geç Antik Dönem yerleşimi ve territoryumunun arkeolojik veriler ve tarihsel kaynaklar dâhilinde tanıtılması bu çalışmada öncelikli hedefler olarak gözetilmiştir. Bu doğrultuda ilerleyen çalışmamızda öncelikle antik kaynaklardan edinilen bilgiler ortaya konacak ve daha sonra yüzey araştırması sırasında tespit edilen arkeolojik bulgulardan hareketle Konane Geç Antik Dönemi irdelenmeye çalışılacaktır.

1- Tarihsel Çerçeve ve Antik Kaynaklar

Pisidia Bölgesi, 297 yılında Diocletianus'un düzenlemesiyle Lykia ile birlikte Diocesis Asiana adlı yönetsel bölüme katılmıştır⁴. Yeni kurulan eyaletin Metropolis'i Antiokheia olmuş ve Geç Antik Dönem boyunca da bu konumunu korumuştur. Bu dönem içerisinde Pisidia Bölgesi'nde Hristiyanlık dini yaygınlaşmaya başlamış, ancak Diocletianus ve onun ardılları tarafından Hristiyanlara karşı katı bir tutum sergilenmiştir. Pisidia Eyaleti Valisi Valerius Diogenes görevde bulunduğu 311-313 yılları arasında, bu dinin mensuplarına karşı süreklilikli avı başlatmış ve bu konuda valinin kendisi de önemli bir rol üstlenmiştir. Constantinus'un, İseviler'e din özgürlüğü tanınmasından sonra Hristiyanlık zamanla imparatorluğun resmi dini olmuş ve Antiokheia, Pisidia Eyaleti'nin başpiskoposluk merkezliğine yükseltilmiştir⁵. Bu dönemle birlikte, Konane Antik Kenti de Antiokheia Metropolisliği'nin altında piskopos listelerinde defalarca zikredilmiştir⁶. Kenti, 381 yılındaki Constantinopolis *consili*'nde *presbyteros* Helladios⁷, 431 yılındaki Ephesos *consili*'nde piskopos Prothymios⁸, 787'deki Nikaia II *consili*'nde Constantinus temsil etmiştir⁹.

Kent, Notitiae Episcopatum 1-3'te Iustinianupolis (Ἰουστινιανούπολις) ismiyle karşımıza çıkmaktadır¹⁰ (640-9. yüzyıl, bk. Tablo 1); Hierokles de Pisidia Eyaleti piskoposluk merkezlerini sıralarken kentin adını Iustinianupolis olarak zikretmektedir (Hierokles, Synek. 674, 2). Kentin adı 640 tarihinden önce ve muhtemelen de I. Iustinianus Döneminde, Iustinianupolis (Ἰουστινιανούπολις) olarak değiştirilmiş olmalıdır. Kentlerin çeşitli nedenlerle isim değiştirmesi antik

Medeniyetleri Araştırma Enstitüsü (AKMED) tarafından desteklenmektedir. Adı geçen kurumlara, Gönen İlçe Kaymakamlığı ve Belediye Başkanlığına teşekkür ederiz.

³ Hürmüzlü v.d. 2009, s. 238. Konane Antik Kenti yüzey araştırmalarında ele geçen yazıtlar için ayrıca bkz. Iversen 2012; Coşkun-Abuagla 2013.

⁴ Pisidia Bölgesi'nin sınırları ve tarihsel süreçte değişimine ilişkin olarak bk. Belke-Mersich 1990, s. 45-48; Brandt 1992, s. 169-181.

⁵ *Not. Epist.* 10. 480; *Not. Epist.* 13. 330.

⁶ *Not. Epist. Ecc. Cons.* IV, 401; *Not. Epist. Ecc. Cons.* VII, 461; *Not. Epist. Ecc. Cons.* IX, 344; *Not. Epist. Ecc. Cons.* 10, 401; *Not. Epist. Ecc. Cons.* XIII, 408.

⁷ Turner 1914, s. 169, Nr. 118.

⁸ Honigmann 1953, s. 74 vd.

⁹ Mansi 1962, XIII 149 A et passim.

¹⁰ Bkz. *Not. Epist. Ecc. Cons.* I, 386; *Not. Epist. Ecc. Cons.* II, 452; *Not. Epist. Cons. Epist.* III, 460.

dönemde sıklıkla karşılaşılan bir durumdur¹¹. Konane'nin adının Iustinianupolis olarak değişmesi olasılıkla dönemin imparatorunun bölgedeki icraatlarıyla ilişkili olmalıdır. 541 yılında tüm Yakın Doğu'yu etkilemiş olan veba salgını ve 6. yüzyılın ortasında gerçekleştiği bilinen deprem Pisidia Bölgesini de önemli ölçüde etkilemiştir¹². Sagalassos'un 6. yüzyılın ortasındaki bu depremde ağır bir şekilde etkilenmiş olduğu bilinmektedir¹³. Henüz kazı çalışmalarıyla tespit edilmiş olmasa da muhtemelen bu depremden Konane antik kenti de hasar almış olmalıdır. İmparator Iustinianus Döneminde görülen bu deprem sonrası kentin adı, imparatorun kente yapmış olduğu hayırseverliklerden dolayı Iustinianupolis olarak değiştirilmiş olmalıdır¹⁴. Zira elimizde bu öngörüye doğrulayacak herhangi bir antik kaynak bulunmamasıyla birlikte, I. Iustinianus Döneminde benzer şekilde kent isimlerinin çeşitli nedenlerle onarımı sonrasında Iustinianupolis olarak anıldığı da bilinmektedir¹⁵.

2- Arkeolojik Buluntu ve Bulgular

Yukarıda aktarılan bilgileri doğrulayan önemli arkeolojik buluntular, IAS Projesi alan çalışmaları sonucunda tespit edilmiştir. Kale Tepe'nin güneydoğusunda, Gönen İlçesi'nin yaklaşık 1 km. kuzeyinde kalan 1267 m. yüksekliğindeki Akyokuş Tepe olarak adlandırılan doğal tepelik alan üzerinde (fig. 2: 1) yürütülen araştırmalar sırasında elde edilen buluntular, tepenin en üst kısmında yoğunlaşmış bir çekirdek yerleşime işaret etmektedir. Kale Tepe ve Akyokuş Tepe dışında, daha alçak tepe ve ovalar üzerinde de küçük ölçekli yerleşmelere rastlanmıştır¹⁶. Konane Antik Kenti'nde yürütülen yüzey araştırmaları, Roma Döneminde yerleşim gören alanların kısmen de olsa Geç Antik Dönem ve sonrasında da iskân gördüğüne işaret etmektedir (fig. 2)¹⁷.

Akyokuş Tepe'nin en üst kısmında yoğunlaşan yerleşim alanında gerçekleştirilen incelemeler özellikle Roma ve Bizans Dönemi boyunca bu tepenin iskân edildiğini gösteren veriler sunar (fig. 2: 1 ve fig. 3)¹⁸. Akyokuş Tepe üzerinde yoğun yüzey araştırması ve örnekleme yöntemiyle yürütülen araştırmalarda elde edilen seramikler arasında günlük kullanım kaplarının yanı sıra çok sayıda çatı kiremidi parçalarına

¹¹ 23 yılında Kibyra'da meydana gelen bir deprem sonrasında İmparator Claudius kentte bazı yardımlarda bulunmuş ve kent üç yıllığına vergiden muaf tutulmuştur (Tac. Ann. 4, 13). Bu yardımlarından dolayı kentin adı *Καίσαρεια Κιβύρα* (Caesareia Kibyra) olarak değişmiştir. Detaylı bilgi için bk. Şahin1991, s. 125; Winter 1996, s. 99.

¹² Belke-Mersich 1990, s. 67.

¹³ Mitchell 2000, s. 142.

¹⁴ Bkz. dn. 12

¹⁵ Iversen 2012, s. 109, dn. 28.

¹⁶ Hürmüzlü 2013a.

¹⁷ Bu yerleşim alanları arasında Roma Dönemi ve sonrasına ait buluntuların rastlanmadığı Kale Tepe yerleşmesi yukarıda da sözü edildiği gibi hariç tutulmalıdır. Kale Tepe yerleşmesi Konane'nin muhtemelen Makedonlar'ın gelişinden de önce konumlanmış olduğu bir tepedir ve izole, yüksek bir alan olması bakımından Pisidialıların yerleşim alanı seçme anlayışıyla uyum içindedir. Kale Tepe yerleşmesi ve diğer Pisidia örnekleri için bk. Age.

¹⁸ Akyokuş Tepe yerleşmesine ilişkin ön rapor için bkz. Hürmüzlü vd. 2009; Hürmüzlü vd. 2013a.

rastlanmıştır. Bu çalışmalarda özellikle tepenin yamaçlarında küçük parçalar halinde ve farklı renk tonlarında Roma Dönemi çatı kiremidi parçaları yoğun olarak ele geçmiştir (kat. no. 8-10). Akyokuş Tepe’de yürütülen örnekleme çalışmasında ele geçen seramikler içerisinde 3. yüzyıldan daha erkene ait olabilecek bir örneğe rastlanmamıştır. Buluntular arasında çeşitli kaplara ait olan gövde parçaları dışında benzerlerine Çandarlı, Kibyra ve Sagalassos kırmızı astarlı kaplarda sıkça rastlanan bir kaide dikkat çeker (kat.no. 1, fig. 5)¹⁹. İnce ve alçak bir kaide ve kaideye oranla daha kalın cidarlı bir gövde yapısına sahip olan kırmızı astarla kaplı bu kap, benzer örneklerden hareketle, 3.-4. yüzyıllar arasına tarihlendirilmektedir. Akyokuş Tepe yerleşim alanından pithos parçaları da ele geçmiştir (kat. no. 3-4, fig. 7-8). Bilindiği üzere pithos formunun üretimi çok erken süreçlerden itibaren başlar ve hemen her yerleşim alanında karşımıza çıkar²⁰. Özel bir kap türü olan bu formlar, depolama (tahıl, yağ vb.) amaçlı olarak üretilmişlerdir. Buluntu alanından ve benzer örneklerden hareketle bu eserlerde 4. yüzyıl ve sonrasına ait olmalıdır. Akyokuş Tepe’de sürdürülen yüzey araştırmaları sırasında seramik kapların yanı sıra mermerden yapılmış iki adet mortar parçası da ele geçmiştir (kat. no. 5-6, fig. 9-10). Mutfak kapları formları arasında fonksiyonel olarak değerlendirebileceğimiz bir kap grubu olan *Mortarium*, gıdaların öğütülmesi, peynir ve hamurun karıştırılıp yoğrulması, sosların hazırlanması gibi çok farklı işlemlere sahiptir²¹. Çeşitli antik kentlerde saptanan bu kaplar kalın cidarlı ve çıkıntılı bir ağız tablasına sahiptir. Kaideye doğru dışbükey bir biçimde daralan gövde profilli yoğurma ve karıştırma işlemlerine uygun bir profile sahiptir. Geç dönemlerde ise bu formun bahçelerde süsleme ögesi ya da hamamlarda kurna olarak kullanılan örnekleri de ele geçmiştir. Bu kaplara ait çeşitli örneklerin, antik dünyanın hemen her bölgesinde Arkaik Dönem’den itibaren üretildiği ve kullanıldığı anlaşılmaktadır²². Son olarak, Akyokuş Tepe buluntuları arasında yer alan ve benzerleriyle Konane “Merkez Nekropolis” alanında da karşılaşılan çatı kiremitlerinden de söz etmek gerekir (fig. 2: 4). Çalışmamızda üç adet stroter (kat. no. 8-10, fig. 12-14) değerlendirilmiştir. Kullanım şekline göre *Kalypter* ve *Stroter* olmak üzere iki temel forma sahip olan çatı kiremitleri²³, uzun yıllar formlarında büyük değişiklik olmadan devam eden yapı malzemesi ya da nekropolis alanlarında basit mezar yapılarında kullanılmışlardır²⁴.

¹⁹ Benzer örnekler için bkz., Hayes 1985, s. 62, 75, pl. XIII ve XVII, no. 1 ve 6; Meyer Schlichtmann 1988, taf. 17; Poblome 1999, s. 308, type 1C120, fig. 50, No. 1, Pl. III; Uygun-Dökü 2008, s. 144, res. 19, Kibyra Testi Form 3.

²⁰ Girit örneği için bkz. Christakis 1999, s. 1-20; Ayanis buluntusu için bkz., Derin 1999, s. 91, fig. 10, no. 110; Perge buluntuları için bkz., Fırat 1999, s. 83, kat. no. 820-829, lev. 185; Balboura buluntuları için bkz., Armstrong-Roberts 2012, s. 303-308, fig. A.25-A.28.

²¹ Fırat 1999, s. 73; Rotroff 2006, s. 99-100.

²² Geç Roma Dönemi örnekleri için bkz., Tek 2003. Portekiz Santarém buluntuları için bkz., Arruda-Viegas 2004, s. 341-349; İtalya üretimleri için bkz., Grandi 2008, s. 6, pl. 4, no. 2; Bulgaristan mühürlü örnekleri için bkz., Petolescu 1984, s. 48-56; Korinth örneği için bkz., Slane Wright 1990, s. 160, fig. 6, no. 103; Perge için bkz., Fırat 1999, s. 73-74, lev. 157-159, No. 709-713.

²³ Özyiğit 1988, s. 101-116.

²⁴ Örnekler için bkz., Orlandos 1949, s. 259-267; Hemans 1989, 251-266; Ohnesorg 1990, s. 181-192; Glendinning 1996, s. 99-119; Özkan-Erkanal 1999, s. 44, res. 46, çiz. 3a-b.

Gönen buluntuları da benzer veriler ortaya koymaktadır. Bu eserler tarihleme kolaylığı sağlayan sırlı kapların ele geçtiği buluntu alanlarının verileri, profil yapıları (yuvarlatılmış kenar çıkıntıları, parmakla gerçekleştirilen dairesel veya dik hatlı oluklar gibi), boyama özellikleri ve çeşitli kentlerde bulunan benzer örneklerinden hareketle 7.-8. yüzyıllar arasına tarihlendirilmiştir²⁵.

TOKİ sektörü olarak adlandırılan alanda yürütülen çalışmalar sırasında TOKİ inşaat hafriyatı sırasında ortaya çıkan çok sayıda seramik ve bazı mimari parçalar toplanmıştır (fig. 15-16). Isparta Müzesi ile yapılan görüşmelerde bu alanda 2.-4. yüzyıla tarihlenen mezar stelleri ortaya çıktığı bilgisine ulaşılmıştır²⁶. TOKİ Alanı olarak adlandırılan bu alanın Roma Dönemi'nde muhtemelen Akyokuş Tepe Nekropolisi'nin bir devamı olduğu düşünülebilir; ancak, yüzey araştırması çalışmalarında toplanmış olan seramikler, mimari parça ve bir adet yazıt bu alanın muhtemelen 4. yüzyıldan sonra farklı amaçlarla kullanılmış olduğunu ortaya koymaktadır. Üzerinde, adını bilmediğimiz bir papaz tarafından Tanrının (=Tapınağın) ödeneğinden yaptırılmış olduğu anlaşılan bina yazıtı Hristiyanlık Dönemi'ne (muhtemelen 4.-5. yüzyıl) ait bir dini yapıyı işaret etmektedir (fig. 19)²⁷. Alanda ele geçen mimari parçalar söz edilen yazıtla birlikte değerlendirildiğinde bu alanda bir şapelin var olduğu sonucuna ulaşılabılır (fig. 15). Benzer bir yapıyı gösteren diğer bir buluntu ise Gönen İlçe Merkezi'nde karşımıza çıkan ve bir binada devşirme (şpolyen) malzeme olarak kullanılmış olan kireç taşından bir bloktur. Üzerinde bir haç ve yazıt (Ιησοῦς?) bulunan bu yapı taşı 5.-7. yüzyıllara ait olmalıdır (fig. 18)²⁸.

TOKİ alanında olası tapınak/şapel bulgularının yanı sıra az miktarda seramik parçalarıyla da karşılaşmıştır. Bu seramikler arasında, gövde parçalarının yanı sıra, profil veren küçük bir tabak ya da kâseye ait olabilecek bir kaide dikkat çekicidir (kat. no. 2, fig. 6). Kısa, kalın ve hafif biçimde merkezden dışarı doğru açılan bu küçük halka kaidenin Roma seramiği içerisindeki yakın benzerleri çeşitli çalışmalarda ortaya konmuştur²⁹. Tüm benzer kaide uygulamalarına karşın, gerek kil özellikleri gerekse astar yapıları açısından en yakın örnek 5.-6. yüzyıllara tarihlenebilen Foça üretimi kırmızı astarlı kaplar arasında yer alır. TOKİ alanında tespit edilen kaide parçası da bu gruba ait olup, Form 3 ve 5 özellikleri göstermektedir³⁰.

²⁵ Özyiğit 1990, s. 165-167, Şek. 7; Coşkun 2007, s. 14, çiz. 5; Witte Orr 2007, s. 302-303, fig. 6 a-b, 7.

²⁶ TOKİ nekropolis alanında tespit edilmiş olan mezar stelleri üzerindeki çalışma yayına hazırlanmaktadır. Bazı örnekler için bkz. Iversen 2010, s. 174-180.

²⁷ Söz konusu yazıt Dr. A. Coşkun Abuagla tarafından yayına hazırlanmaktadır, bilgilerini bizimle paylaştığı için teşekkür ederiz.

²⁸ Gönen ilçe merkezinde (Kasap Mahallesi Okul Sokak 21) bulunmuş olan taşın ölçüleri: yükseklik: 0.265 m.; genişlik: 0.460 m., bk. Iversen 2012, s. 121, no. 25.

²⁹ Erken dönem benzerleri Doğu Sigillatları A grubu tabaklarında yaygın biçimde yer alır. Bkz., Hayes 2008, fig. 2, no. 32. Ayrıca, bazı Afrika üretimi kırmızı astarlı tabaklarda da bu biçimde halka kaideler tercih edilmiştir. Bkz., Hayes 1972, s. 162, fig. 30, form 104, no. 29.

³⁰ Hayes 1972, s. 332, 340, form 3, fig. 68, no. 23, form 5, fig. 70, no. 3; Fırat 2011, s. 121-122, lev. 121, No. 201.

Konane Antik Kenti teritoryumunda tespit edilmiş olan küçük yerleşme gruplarında ele geçen Geç Antik Döneme ait seramikler, çekirdek yerleşme dışında küçük boyutlu (çiftlik niteliğinde) yerleşmelerin varlığına işaret etmektedir (fig. 2: 7-11). Yaklaşık 1500 m. mesafelerde karşılaşılan kırsal ve küçük boyutlu bu yerleşmeler 100 metre çapında bir genişliğe sahiptir. Hellenistik ve Roma Dönemlerinde yerleşim görmüş olan bu alanların Geç Antik Dönemde de iskân edildiği anlaşılmaktadır. Yüzey araştırmaları sırasında Emine Gök Çeşmesi ve çevresinde küçük bir yerleşim alanı tespit edilmiştir (fig. 2: 7 ve 8). Alan taramaları sırasında toplanan seramikler, 5. yüzyıldan itibaren bir yerleşmenin varlığına işaret etmektedir. Yüzey buluntuları arasında ağırlıklı olarak yeşil sırlı kaplara ait gövde parçaları ile karşılaşılmıştır. Bu geç dönemlere ait gövde parçaları dışında bir amphoraya ait olan ağız ve gövde parçası da çalışmalar sırasında saptanmıştır (kat. no. 7, fig. 11, 17). Hafif biçimde yuvarlatılmış, dik hatlı ağız ve boyunda dışa hafif bir çıkıntı yapan profil yapısı ile dikkat çeken bu formun örnekleri çeşitli çalışmalarda ortaya konmuştur³¹. Buna karşın, en yakın örnek İspanya buluntularının değerlendirildiği bir çalışmada karşımıza çıkmaktadır³². Gönen kabıyla, ağız-boyun profili açısından son derece yakın olan bu form, kırmızı astarlı benzer örneklerinden hareketle 4.-5. yüzyıllara tarihlendirilmektedir.

3- Sonuç ve Değerlendirme

Tüm bu bilgi ve bulgulardan hareketle Geç Antik Dönemde Konane Yerleşmesi'nin Akyokuş Tepe ve TOKİ alanlarında konumlanmış olduğu anlaşılmaktadır (fig. 2: 1-6). Yerleşmenin batı kısmında ve teritoryumu içerisinde yer alan Geç Antik Dönem köy ve kırsal yerleşmeleri, Hellenistik ve Roma Dönemlerinden itibaren kesintisiz biçimde süre gelmiş ve Geç Antik Dönem boyunca da kullanılmıştır (fig. 2: 7-11). Bu yerleşmeler birbirlerine oldukça yakın mesafede konumlanmıştır. Bu tarz kırsal yerleşmelerin Bizans Dönemi ekonomisinde önemli bir rol oynadığı bilinmektedir. Günümüzde Gönen İlçe ekonomisi tarıma dayalı olup ağırlıklı tarımsal üretim, buğday dışında, elma ve gül yetiştiriciliği üzerinde yoğunlaştığı görülmektedir. Ayrıca hayvancılık ve yayla faaliyetleri de ilçe bütünündeki önemli ekonomik faaliyetler arasındadır³³. Dolayısıyla Antik Dönem'den beri süre gelen kent merkezi ve bağlı birimler (köy, kır evi vb.) geleneği yüzey araştırmalarımız sırasında, Konane teritoryumunda da yaygın biçimde karşımıza çıkmıştır.

Literatür bilgilerinin yanı sıra yüzey araştırmalarımızda ele geçen ve yukarıda ana hatlarıyla değindiğimiz seramik buluntuları da bu savı desteklemektedir. Gönen genelinde yürütülen çalışmalar sırasında saptanan seramik kaplar genel olarak aslında 1. yüzyıldan 12. yüzyıla kadar uzanmaktadır. Bu çalışmaya konu olan eserler ise kentin Geç Antik Dönem ve sonrasına ait yerleşim tarihçesinde bölgesel farklılıkların olduğunu gösterir niteliktedir. Zira Akyokuş Tepe bulguları daha çok 3.-5. yüzyıl

³¹ 2. yüzyıla tarihlenen erken bir benzeri Berenice'de ele geçmiştir. Bkz. Riley 1979, s. 168-169, no. D168, fig. 78.

³² Keay 1984, Type XIX A, fig. 62, no. 1-4.

³³ Geç Antik Dönem'de kırsal yerleşmeler ve tarımsal ekonomiye ilişkin olarak bkz. Harvey 2008.

aralığını işaret ederken, TOKİ Nekropolis alanı ve kırsal yerleşim alanı olarak kabul ettiğimiz Emine Gök Çeşmesi yerleşim alanı bulguları 7.-8. yüzyıllara kadar ulaşan veriler ortaya koymaktadır. 3. yüzyıldan 8. yüzyıla kadar uzanan bu geniş buluntu kataloğunda irdelediğimiz kap formları, kentin farklı bölge ve diğer bazı kentlerle ilişki içerisinde olduğunu da ortaya koymaktadır. Kaba seramik grupları ile birlikte ele geçen kaliteli seramikler (Phokaia kökenli kaplar gibi Fig. 8-9) Konane'nin özellikle kuzeybatı ile bağlarının kuvvetli olduğunu göstermektedir. Bu durum epigrafik çalışmalarda da desteklenmiştir. Çalışma içerisinde değinilen veriler dikkate alındığında, özellikle 4. yüzyıldan itibaren kentin hemen kuzeyindeki Apollonia ile sıkı ilişkileri göze çarpar. Ardından kent Konstantinapolis'in de etkisiyle kuzeydoğusunda yer alan Pisidia Antiokheia Metropolis'i'ne bağlı hale gelmiştir. Bu durum da, seramik eser bulgularıyla birlikte, Konane'nin özellikle 4. yüzyıldan itibaren daha çok kuzey bölge yerleşimleri ile olan bağlaşıklığını ortaya koymasından oldukça önemlidir.

Katalog**Kat. No. 1** **fig. 5****Buluntu Yeri:** Akyokuş Tepe Nekropolis Alanı (IAS09.004.25)**Formu:** Tabak Gövde ve Kaide Parçası**Ölçüleri:** korunan Y: 0.7 cm.; KÇ: 13.0 cm.**Hamur Yapısı:** Kireç ve mika katkılı, çok az gözenekli sert hamur**Hamur Rengi:** 2.5YR 6/4 (Açık Kırmızımsı Kahverengi) **Astar Rengi:** 2.5YR 3/3 (Koyu Kırmızımsı Kahverengi)**Kat. No. 2** **fig. 6****Buluntu Yeri:** TOKİ Nekropolis Alanı (IAS09.004.29)**Formu:** Tabak Gövde ve Kaide Parçası**Ölçüleri:** korunan Y: 0.7 cm.; KÇ: 5.8 cm.**Hamur Yapısı:** Çok az miktarda kum, kireç ve mika katkılı, az gözenekli sert hamur**Hamur Rengi:** 5YR 7/6 (Kırmızımsı Sarı) **Astar Rengi:** 2.5YR 5/8 (Kırmızı)**Kat. No. 3** **fig. 7****Buluntu Yeri:** Akyokuş Tepe (IAS12.AT.002.1)**Formu:** Pithos**Ölçüleri:** Korunan Y: 10.6 cm.; AÇ: 30.2 cm.**Hamur Yapısı:** Yoğun miktarda kireç, mika ve taşçık katkılı, gözenekli sert hamur**Hamur Rengi:** 2.5YR 5/6 (Kırmızı) **Yüzey Rengi:** 10YR 7/2 (Açık Gri)**Kat. No. 4** **fig. 8****Buluntu Yeri:** Akyokuş Tepe (IAS12.AT.002.2)**Formu:** Pithos**Ölçüleri:** korunan Y: 14.0 cm.; AÇ: 47.2 cm.**Hamur Yapısı:** Yoğu miktarda kireç, mika ve taşçık katkılı, gözenekli sert hamur**Hamur Rengi:** 10R 5/8 (Kırmızımsı Gri) **Yüzey Rengi:** 10YR 7/3 (Açık Gri)**Kat. No. 5** **fig. 9****Buluntu Yeri:** Akyokuş Tepe (IAS12.AT.001)

Formu: Mermer Mortar Parçası

Ölçüleri: korunan Y: 5.4 cm.; AÇ: 20.6 cm .

Mermer Rengi: 5Y 8/1 (Beyaz)

Kat. No. 6 fig. 10

Buluntu Yeri: Akyokuş Tepe (IAS10.AT.001A)

Formu: Mermer Mortar Parçası

Ölçüleri: korunan Y: 5.2 cm.; AÇ: 22.4 cm .

Mermer Rengi: 5Y 8/1 (Beyaz)

Kat. No. 7 fig. 11

Buluntu Yeri: Emine Gök Çeşmesi Yerleşim Alanı (IAS09.007.21)

Formu: Amphora Ağız Parçası

Ölçüleri: korunan Y: 3.6 cm.; KÇ: 10.0 cm.

Hamur Yapısı: Kum, kireç ve mika katkılı, az gözenekli sert hamur

Hamur Rengi: 5YR 6/4 (Açık Kırmızımsı Kahverengi) **Yüzey Rengi:** 10YR 2/1 (Siyah)

Kat. No. 8 fig. 12

Buluntu Yeri: Akyokuş Tepe (IAS12.AT.004.01)

Formu: Stroter Parçası

Ölçüleri: korunan Y: 2.1 cm.; korunan G: 16.8 cm.; korunan U: 19.9 cm.

Hamur Yapısı: Kum, kireç, taşçık ve mika katkılı, gözenekli çok sert hamur

Hamur Rengi: 7.5YR 6/3 (Açık Kahverengi) **Astar Rengi:** 10YR 7/3 (Yer yer açık kahverengi)

Kat. No. 9 fig. 13

Buluntu Yeri: Akyokuş Tepe (IAS12.AT.022)

Formu: Stroter Parçası

Ölçüleri: korunan Y: 3.4 cm.; korunan G: 14.1 cm.; korunan U: 14.6 cm.

Hamur Yapısı: Kum, kireç, taşçık ve mika katkılı, gözenekli çok sert hamur

Hamur Rengi: 7.5YR 6/4 (Açık Kahverengi) **Astar Rengi:** 2.5YR 5/3 (Yer yer kırmızımsı kahverengi)

Kat. No. 10 fig. 14**Buluntu Yeri:** Akyokuş Tepe (IAS12.AT.005.10)**Formu:** Stroter Parçası**Ölçüleri:** korunan Y: 2.0 cm.; korunan G: 16.4 cm.; korunan U: 13.9 cm.**Hamur Yapısı:** Kum, kireç, taşçık ve mika katkı, gözenekli çok sert hamur**Hamur Rengi:** 5YR 6/4 (Açık Kırmızımsı Kahverengi) **Astar Rengi:** 5YR 8/2 (Yer yer pembesi beyaz).

Not. 1 c. 640	Not. 2 c. 800	Not. 3. 9. yüzyıl	Not. 4. c. 870	Not. 7. 900-50	Not. 9. 10. yüzyıl.	Not. 10. 11. yüzyıl	Not. 13 1200-50
Antiokeia	Antiokeia	Antiokeia	Antiokeia	Antiokeia	Antiokeia	Antiokeia	Antiokeia
Philomelion	Philomelion	Philomelion					
Sagalassos	Sagalassos	Sagalassos	Sagalassos	Sagalassos	Sagalassos	Sagalassos	Sagalassos
Sozopolis	Sozopolis	Sozopolis	Sozopolis	Sozopolis	Sozopolis	Sozopolis	Sozopolis
	Atenia?						
Apameia	Apameia	Tyraion	Apameia	Apameia	Apameia	Apameia	Apameia
Tyraion	Tyraion	Apameia	Tyraion	Tyraion	Tyraion	Tyraion	Tyraion
Baris	Baris	Baris	Baris	Baris	Baris	Baris	Baris
Hadrianupolis	Hadrianupolis	Hadrianupolis	Hadrianupolis	Hadrianupolis	Hadrianupolis	Hadrianupolis	Hadrianupolis
Limnai	Limnai	Limnai	Limnai	Limnai	Limnai	Limnai	Limnai
Neapolis	Neapolis	Neapolis					
Laodikeia	Laodikeia	Laodikeia	Laodikeia	Laodikeia	Laodikeia	Laodikeia	Laodikeia
Kekaumene	Kekaumene	Kekaumene	Kekaumene	Kekaumene	Kekaumene	Kekaumene	Kekaumene
Seleukeia	Seleukeia	Seleukeia	Seleukeia	Seleukeia	Seleukeia	Seleukeia	Seleukeia
Sidera	Sidera	Sidera	Sidera	Sidera/	Sidera/	Sidera/	Sidera/
				Agrai	Agrai	Agrai	Agrai
Adada	Adada	Adada	Adada	Adada	Adada	Adada	Adada
Zorzela	Zorzela	Zorzela	Zorzela	Zorzela	Zorzela	Zorzela	Zorzela
Timbrias	Timbriada	Timbriada	Timbriada	Timbrias	Timbrias	Timbrias	Timbrias
Tymandos	Tymandos	Tymandos	Tymandos	Tymandos	Tymandos	Tymandos	Tymandos
<u>Justinianupolis</u>	<u>Justinianupolis</u>	<u>Justinianupolis</u>	<u>Konane</u>	<u>Konane</u>	<u>Konane</u>	<u>Konane</u>	<u>Konane</u>
			Malos	Malos/	Malos/	Malos/	Malos/
			Dadalia	Dadalia	Dadalia	Dadalia	Dadalia
			Siniandos	Siniandos	Siniandos	Siniandos	Siniandos
			Tityassos	Tityassos	Tityassos	Tityassos	Tityassos
Metropolis	Metropolis	Metropolis	Metropolis	Metropolis	Metropolis	Metropolis	Metropolis
Pappa	Pappa	Pappa	Pappa	Pappa	Pappa	Pappa	Pappa
	Parlais	[Pogla]	Parlais	Parlais	Parlais	Parlais	Parlais
	Bindaios		Bindaios	Bindaios	Bindaios	Bindaios	Bindaios

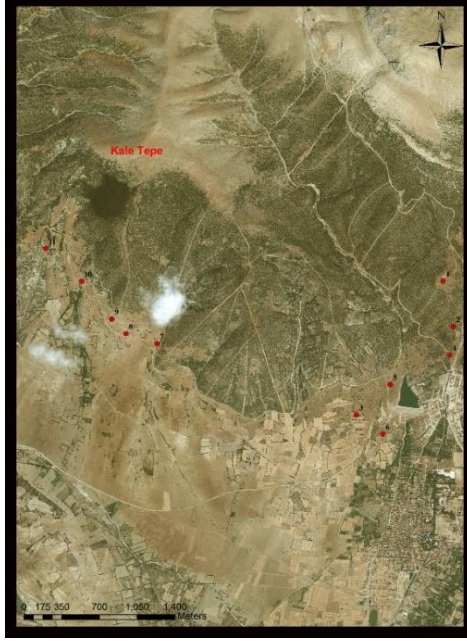
Tablo 1: Notitiae Episcopatum Listelerinde Pisidia Kentleri (Mitchell 2000, 150'den uyarlanmıştır)

Bibliyografya ve Kısaltmalar

- ABUAGLA, A. Coşkun, "The Cult of Meter Theon in Pisidian Conana", *Gephyra*, Vol. 10, 2013, s. 1-4.
- ARMSTRONG, A. – ROBERTS, P., "The survey pottery: Hellenistic and later", J. J. Coulton (Ed.), *The Balboura Survey and Settlement in Highland Southwest Anatolia, 2. The Balboura survey: detailed studies and catalogues*, London, 2012.
- ARRUDA, A. M.- VIEGAS, C., "Les Mortiers de L'Alcáçova de Santarém", *SFECAG, Actes du Congrès de Vallauris*, Maio, 2004.
- BELKE, K.- MERSICH, N., *Tabula Imperii Byzantini 7. Phrygien und Pisidien*, Wien, 1990.
- BRANDT, H., *Gesellschaft und Wirtschaft Pampyliens und Pisidiens im Altertum*, Bonn, 1992.
- CHRISTAKIS, K. S., "Pithoi and Food Storage in Neopalatial Crete: A Domestic Perspective", *World Archaeology*, Vol. XXXI, No: 1, 1999, s. 1-20.
- COŞKUN, A., "Salamis Kenti Çatı Kiremitleri Üzerine Bazı Gözlemler", *Anadolu*, S. 33, 2007, s. 9-25.
- DERİN, Z., "Potters' Marks of Ayanis Citadel, Van", *Anatolian Studies*, Vol. 49, 1999, s. 81-100.
- FIRAT, M., *Phokaia Geç Roma Dönemi Mutfak Kapları*, (Basılmamış Doktora Tezi), Ege Üniversitesi, İzmir, 2011.
- FIRAT, N., *Perge Konut Alanı Seramiği*, (Basılmamış Doktora Tezi), İstanbul Üniversitesi, İstanbul, 1999.
- Gaius Cornelius Tacitus, *Annales*, With an English translation by J. Jackson. Cambridge, Mass London, 1969.
- GLENDINNING, M. R., "A Mid-Sixth-Century Tile Roof System at Gordion", *Hesperia*, Vol. LXV, No: 1, 1996, s. 99-119.
- GRANDI, E., "Late Antique and Early Medieval Fine Pottery from Lagoon of Venice", Ed. B. Böhlendorf-Arslan, A. O. Uysal-J. Witte Orr, *Byzas*, Vol. 7, İstanbul, 2008, s. 1-24.
- HARVEY, A., "The Village", Ed. E. Jeffreys-J. Haldon-R. Cormack, *The Oxford Handbook of Byzantine Studies*, Oxford, 2008, s. 328-333.
- HAYES, J. W., *Athenian Agora Vol. XXXII: Roman Pottery, Fine-Ware Imports*, New Jersey, 2008.
- HAYES, J. W., *Late Roman Pottery*, London, 1972.
- HAYES, J. W., *Sigillate Orientali, EAA. Atlante delle forme ceramiche II*, 1985, s. 1-96.
- HEMANS, F., "The Archaic Roof Tiles at Isthmia, a Re-examination", *Hesperia*, Vol. 58, 1989, s. 251-266.
- Hierokles, *Synekdemos*, (ed.), Parthey, G., Amsterdam, 1967.
- HONIGMANN, E., *Patristic Studies. StH 173*. Città del Vaticano, 1953.

- HÜRMÜZLÜ, B.- FIRAT, M.- HECEBİL, U., “Konane (Conana) 2012 Yılı Yüzey Araştırması”, *ANMED*, S. 11, 2013a, s. 211-214.
- HÜRMÜZLÜ, B., “Konane Antik Kenti Hellenistik Dönem Yerleşmesi”, (ed.) Hürmüzlü, B.-Firat, M.-Gerçek A., *Pisidia Araştırmaları Sempozyumu I*, Isparta 2013b, s. 142-154.
- HÜRMÜZLÜ, B.-GIORGI, A. De – IVERSEN, P. A., “New Research in Northwestern Pisidia: Ancient Konane (Conana) and its Territory”, *CollAn VIII*, 2009, s. 235-256.
- IVERSEN, P. A., “Inscriptions From Pisidian Konane (Conana) and The Surrounding Area”, *EA*, Vol. 45, 2012, s. 103-152.
- IVERSEN, P. A., “The Inscriptions from Konane (Conana) in the Isparta Museum”, *28. AST.2*, 2010, s. 173-180.
- KEAY, S. J., *Late Roman Amphorae in the Western Mediterranean*, Oxford, 1984.
- MANSI, J. D., *Sacrorum Conciliorum nova et amplissima collectio, Florenz 1769*. Graz, 1962.
- MITCHELL, S., “The Settlement of Pisidia in Late Antiquity and the Byzantine Period: Methodological Problems”, (Ed.) Belke, K.-Hild, F.-Koder, J.-Soustal, S., *Byzanz als Raum. Zu Methoden und Inhalten der historischen Geographie des Östlichen Mittelmeerraumes in Mittelalter*. Wien, 2000, s. 139-152.
- Notitiae episcopatum ecclesiae Constantinopolitanae (Géographie Ecclésiastique de l'empire Byzantin I)*, (Ed.) Darrouzès, J., Paris, 1981.
- Notitiae Graecae Episcopatum*, (Ed.) Parthey, G., Amsterdam, 1967.
- OHNESORG, A., “Archaic Roof Tiles from the Heraion on Samos”, *Hesperia*, Vol. LIX, No: 1, 1990, s. 181-192.
- ORLANDOS, A. K., “Notes on the Roof Tiles of the Parthenon”, *Hesperia*, Vol. 58, 1949, s. 259-267.
- ORR, J. Witte, “Bricks and Tiles from the Triangular Tower at Amorium”, (Ed.) B. Böhlendorf Arslan-A. O. Uysal-J. Witte Orr, *Byzas 7*, 2007, s. 295-308.
- ÖZKAN, T. – ERKANAL, H., *Tahtalı Barajı Kurtarma Kazısı Projesi*, İzmir, 1999.
- ÖZYİĞİT, Ö., “Alaturka Kiremidin Oluşumu”, *Ege Üniversitesi Arkeoloji-Sanat Tarihi Dergisi*, S. 5, 1990, s. 149-179.
- ÖZYİĞİT, Ö., “Antik Çatılarda Dere Kiremitleri”, *Ege Üniversitesi Arkeoloji-Sanat Tarihi Dergisi*, S. 4, 1988, s. 101-116.
- PETOLESCU, C. C., “Inscriptie pe Mortaria din Moesia Inferior (I)”, *Pontica*, 1984, s. 48-56.
- POBLOME, J., *Sagalassos Red Slip Ware: Typology and Chronology*, Brepols, 1999.
- RILEY, J. A., “The Coarse Pottery from Berenice”, (ed.) Lloyd, J. A., *Excavations at Sidi Khrebish Benghazi (Berenice)*, V. 2, Tripoli 1979, s. 91-467.

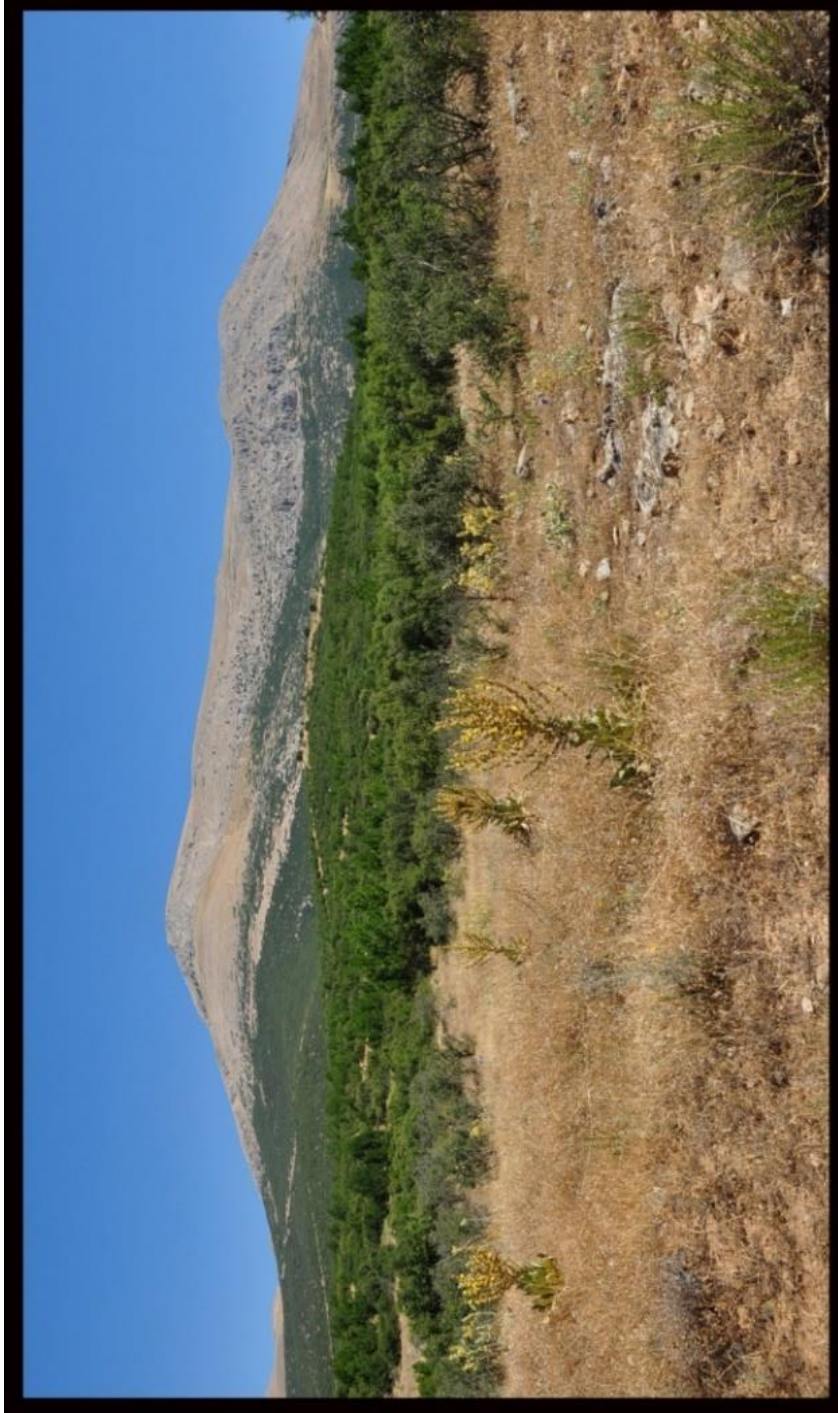
-
- ROTROFF, S., *The Athenian Pottery V. XXXIII: Hellenistic Pottery The Plain Wares*, New Jersey, 2006.
- SAYAR, M. H., “Geç Antik Devir”, *Doğu Batı Dergisi. Romalılar I*, S. 49, 2009, s. 235-261.
- SCHLICHTMANN, C. Meyer, *Die pergamenische Sigillata aus der Stadtgrabung von Pergamon: Mitte 2. Jh. v. Chr.-Mitte 2. Jh. n. Chr, PF 6*, Berlin, 1988.
- ŞAHİN, S., “Bemerkungen zu Lykischen und Pamphyliischen Inschriften” *EA*, Vol. 17, 1991, s. 113-138.
- TEK, T., “Geç Roma İmparatorluk Çağında Üretilmiş Grekçe Damgalı Pişmiş Toprak Mortariumlar”, *III. Eskişehir Pişmiş Toprak Sempozyumu Bildiriler Kitabı, 16-30 Haziran 2003 Eskişehir*, 2003, s. 395-403.
- TURNER, C. H., “Canons Attributed to the Council of Constantinople, A.D. 381, Together with the Names of the Bishops, from Two Patmos MSS POB’ POG””, *The Journal of Theologie Studies*, Vol. XV, 1914, s. 161-178.
- UYGUN, Ç.- DÖKÜ, E., “Kibyra Yerel Kırmızı Astarlı Seramiklerinden Örnekler”, *Adalya*, S. XI, 2008, s. 133-163.
- WINTER, E., *Staatliche Baupolitik und Baufürsorge in den römischen Provinzen des kaiserzeitlichen Kleinasien, Asia Minor Studien, Band 20*, Bonn, 1996.
- WRIGTH, K. Slane, *The Sanctuary of Demeter and Kore: The Roman Pottery and Lamps, Corinth XVIII Part II*, Princeton, 1990.

Figürler

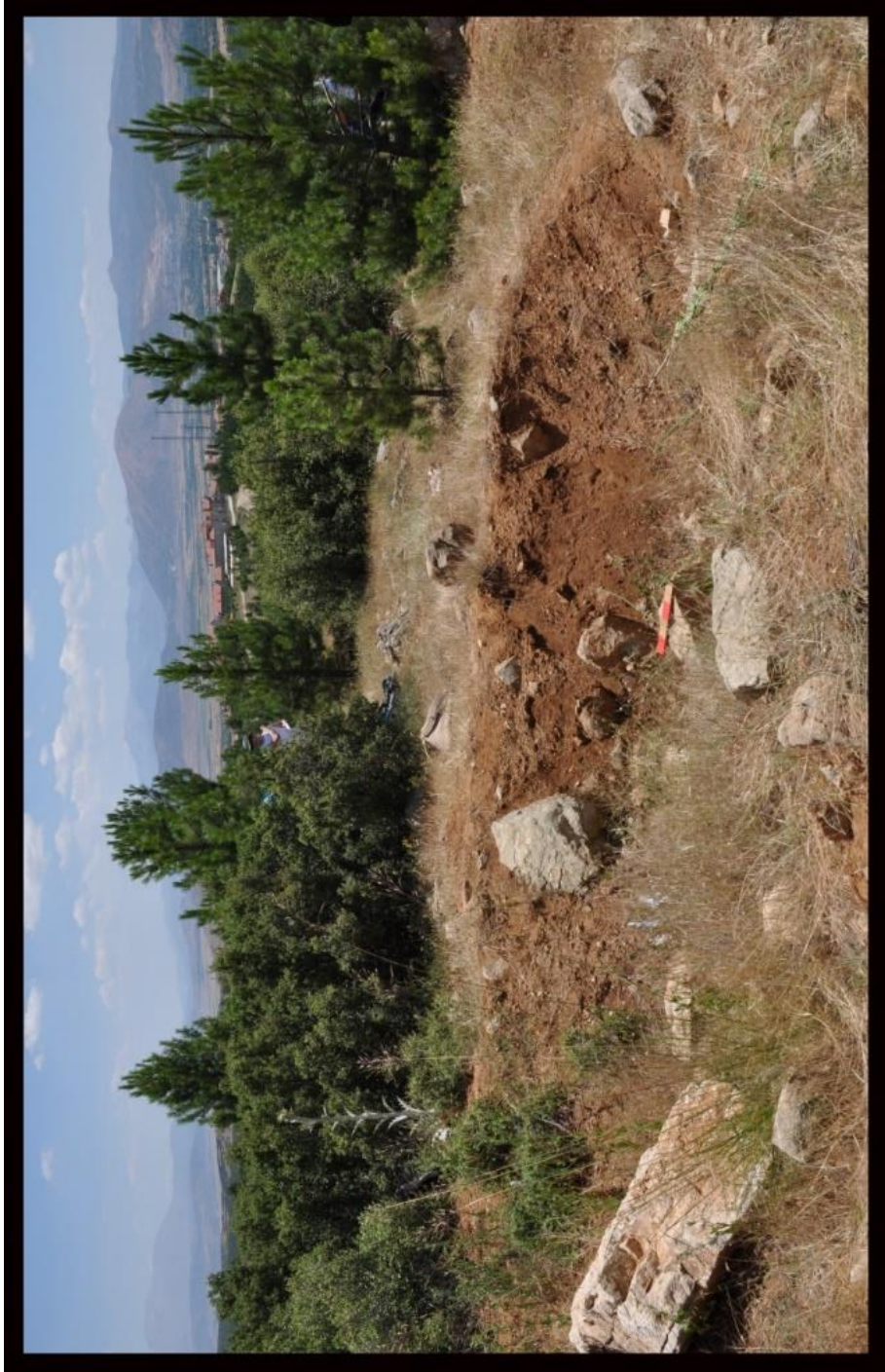
Figür 1- Konane Antik Kentinin Konumu (IAS Arşivi; U. Hecebil).



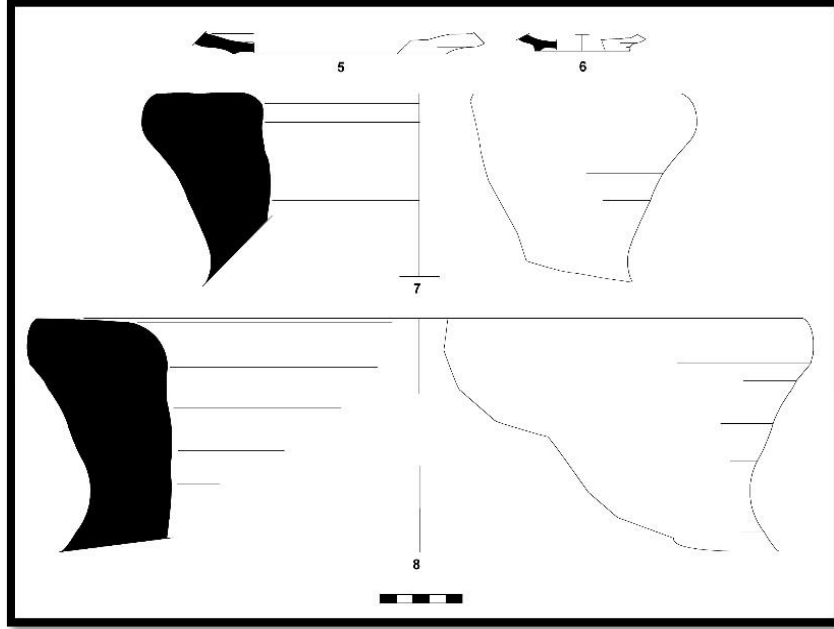
Figür 2- Konane Antik Kenti Geç Antik Dönem Yerleşmeleri (IAS Arşivi; Quickbird Scene Digital Globe U. Hecebil).



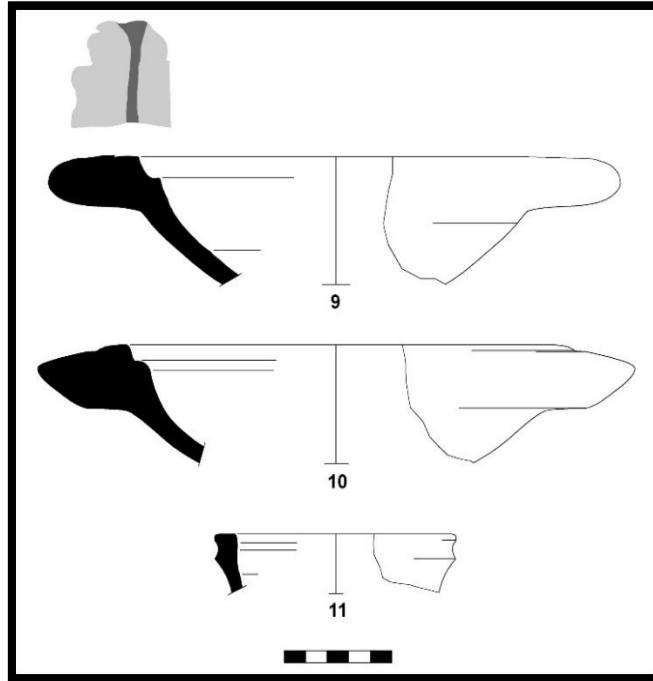
Figür 3- Konane Antik Kenti Akyokuş Tepe Yerleşmesi (IAS Arşivi)



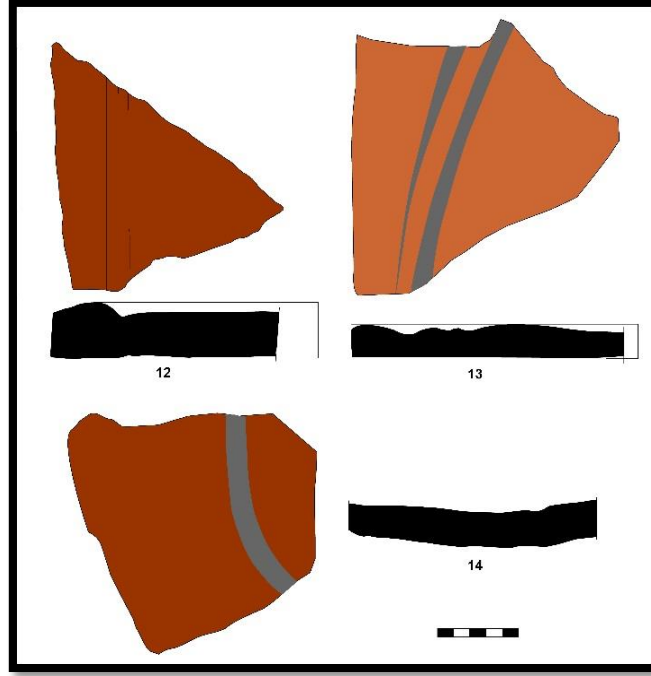
Figür 4- Konane Antik Kenti Akyokuş Tepe Nekropolisi (IAS Arşivi)



Figür 5-8. Konane Antik Kenti Buluntuları (IAS Arşivi)



Figür 9-11. Konane Antik Kenti Buluntuları (IAS Arşivi)



Figür 12-14. Çatı Kiremitleri



Figür 15- Konane Antik Kenti TOKİ Alanı Buluntuları (IAS Arşivi)



Figür 16- Konane Antik Kenti TOKİ Alanı Buluntuları (IAS Arşivi)



Figür 17- Konane Antik Kenti Emine Gök Çeşmesi Yerleşmesi Buluntusu (IAS Arşivi)



Fig. 18- Konane Antik Kenti Gönen İlçe Merkezi Mimari Eleman (IAS Arşivi)

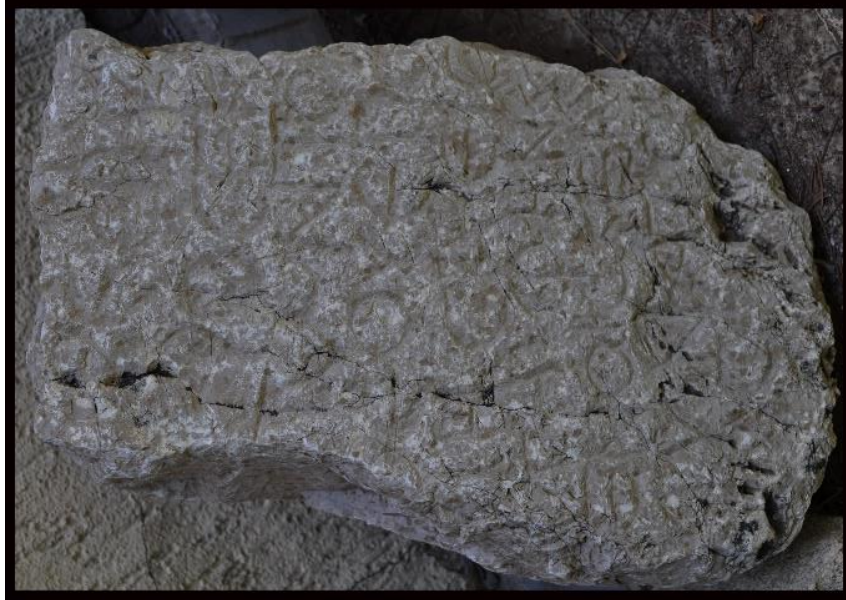


Fig. 19- Konane Antik Kenti TOKİ Alanı Buluntusu (IAS Arşivi)