

SON DÖNEM ARAŞTIRMALARI IŞIĞINDA YOZGAT VE ÇEVRESİNDEKİ
KAYA MEZARLARI

*THE ROCK-CUT TOMBS IN AND AROUND YOZGAT
IN THE LIGHT OF RECENT RESEARCH*

HACER SANCAKTAR* KUDRET SEZGİN**

Öz: Bölgenin arkeolojik potansiyelinin anlaşılması amacıyla 2017-2019 yılları arasında gerçekleştirilen yüzey araştırmaları sonucunda Yozgat bölgesindeki en erken iskân izlerinin Geç Neolitik Çağ sonu-Erken Kalkolitik Çağ başlarına kadar geriye gittiği, bölgede Erken Tunç Çağı'ndan itibaren yoğun bir prehistorik yerleşim ağının ortaya çıktığı ve bu iskân sürecinin Geç Demir Çağı, Hellenistik Dönem, Roma Dönemi ve Geç Antik Çağ'da da devam ettiği anlaşılmıştır. Kızılırmak Havzası içerisinde yer alan Yozgat'ın kuzeyi antikçağda Pontos Bölgesi ve daha sonra da Galatia Bölgesi sınırları içerisindeyken güneyi ise Kappadokia Bölgesi sınırlarında yer almıştır. Tespit edilen kaya mezarlarının haritalandırılması sonucunda antikçağ Pontos-Galatia sınırı hattındaki Yozgat merkez ilçe, Çekerek ve Aydıncık gibi bölgenin kuzey ilçelerinde yoğunlaştıkları anlaşılmıştır. Kappadokia Bölgesi sınırlarına giren güney ilçelerinde ise ölü gömme geleneklerinde tümülüs mezarların çok daha yaygın olduğu anlaşılmıştır. Bu çalışma kapsamında, tespit edilen kaya mezarlarının tipleri ve bölgesel dağılımlarının yanı sıra ele geçtikleri yerleşimlerin de ana karakterleri ve yerleşim kronolojileri değerlendirilmiştir. Tespit edilen mezar tipleri arasında arcosolium ve khamosorion tipi kaya mezarlarının yoğun olduğu görülmektedir. Fakat bu mezarların yanı sıra Paphlagonia kaya mezarları kapsamında değerlendirilen ve en güneydeki yayılım alanı Çorum-Gerdekkaya ile sınırlanan çift sütunlu bir kaya mezarı ve bu bölge için bilinmeyen antropomorfik khamosorion tipi kaya mezarı da bölgenin mezar tipolojisi kapsamında ele alınmıştır.

Anahtar Kelimeler: Kaya mezarı • Arcosolium • Khamosorion • Tümülüs • Yozgat

Abstract: In order to understand the archaeological potential of the region, surveys were conducted between 2017 -2019, and as a result of these efforts, it has been determined that the earliest settlement traces in the Yozgat region date from the Late Neolithic - Early Chalcolithic Age, and a dense prehistoric settlement network emerged from the Early Bronze Age, and the settlement process continued during the Late Iron Age, Hellenistic, Roman and Late Antique periods. Yozgat is located in the Kızılırmak Basin, and north of Yozgat was within the borders of the Pontus Region and later the Galatia Region, while to the south was the Cappadocian Region in Antiquity. As a result of mapping the graves found, it was understood that they are concentrated in the northern districts of the region, such as the central district of Yozgat, Çekerek and Aydıncık on the line of the Pontus-Galatia border. In the southern districts, entering the borders of the Cappadocia Region, it was understood that in burial traditions the tumuli were much more common. In this study, in addition to the types and regional distribution of the identified rock-cut tombs, the main characteristics and chronologies of the settlements in which they are located are evaluated. Among the grave types identified, the arcosolium and chamosorium type rock-cut tombs are concentrated. In this context, an anthropomorphic chamosorium type rock-cut tomb, which is not otherwise known from this region, was also examined within the scope of the tomb typology of the region. Among other graves however, a columnar rock-cut tomb, evaluated within the scope of Paphlagonia rock-cut tombs, and whose southern spreading area was bounded by Çorum-Gerdekkaya, is also discussed.

Keywords: Rock cut tomb • Arcosolium • Chamosorion • Tumulus • Yozgat

* Dr. Öğr. Üyesi, Yozgat Bozok Üniversitesi, Fen-Edebiyat Fakültesi, Arkeoloji Bölümü, 66100 Yozgat. ☎ 0000-0003-3268-7890 | haker.sancaktar@bozok.edu.tr

** Arş. Gör. Dr., Hitit Üniversitesi, Fen-Edebiyat Fakültesi, Arkeoloji Bölümü, Çorum. ☎ 0000-0001-9834-2380 | kudretsezgin@hitit.edu.tr

“Yozgat İli ve İlçelerinde Arkeolojik Yüzey Araştırması” konulu ve 6602b-FEF/18-179[D6] numaralı bu proje, Yozgat Bozok Üniversitesi Bilimsel Araştırma Projeleri Birimi tarafından desteklenmektedir.

Prehistorik çağlardan itibaren iskân izlerine rastlanan Yozgat ili ve çevresi, arkeolojik açıdan çok araştırılmayan bölgelerden biridir. Tarafımızca yapılan güncel araştırmalarla bölgedeki en erken iskân izlerinin Geç Neolitik Çağ sonu - Erken Kalkolitik Çağ başında başlamış olduğu tespit edilmiştir¹. Söz konusu dönemden itibaren özellikle Erken Tunç Çağı'na tarihlenen höyük tipi yerleşimlerin sayısında yoğun bir artış olduğu anlaşılmaktadır. *Ankuwa* (Alişar)², *Zippalanda* (Kuşaklıhöyük)³ ve *Tawnia/Tawinija* (Tavium)⁴ gibi önemli merkezlerin lokalize edildiği Yozgat, Hitit İmparatorluğu'nun çekirdek bölgesinde yer alması açısından da oldukça önem arz eden bir bölgedir.

Demir Çağı'yla beraber Tunç Çağı höyüklerinin iskân edilmeye devam etmesinin yanı sıra gelişkin bir savunma sisteminin göstergesi olan kale yerleşimlerinin yoğunluğu da dikkat çekicidir. Höyük ve kale yerleşimlerinin bazılarında Geç Demir Çağı, Hellenistik Dönem ve Roma Dönemi'nin yanı sıra Geç Antik Çağ'a dair kültür katmanları da saptanmıştır⁵. Ayrıca bölgede tespit edilen epigrafik veriler de bu kültürel devamlılığı göstermesi açısından oldukça önemlidir⁶. İç Anadolu'nun merkezinde, Kızılırmak havzasında yer alan bölge antikitede Kappadokia, Pontos ve Galatia bölgelerinin kesiştiği noktada yer almaktadır. Stratejik açıdan da önemli bir konuma sahip olan bölgeden, "Pteria-Caesareia Mazaka ve Ankyra-Tavion-Euagina-Zela" gibi önemli yol güzergâhları geçmektedir⁷.

Önemini Hitit İmparatorluğu sürecinden antikçağa kadar koruyan bu bölgenin arkeolojik potansiyelinin anlaşılmasına yönelik olarak yürütülen yüzey araştırmaları kapsamında oldukça geniş ve gelişkin bir yerleşim ağı tespit edilmiştir. Bu makalenin amacı da bu yerleşim ağı içerisinde bölgede tespit edilen kaya mezarı tipolojilerinin tanıtılması ve bunların tümülüslerle de istatistiksel olarak karşılaştırılmasıdır. Şehrin kuzeyi, antikçağda Pontos Bölgesi ve daha sonra da Galatia Bölgesi sınırları içerisinde yer almıştır. Güneyi ise Kappadokia Bölgesi sınırlarında yer almıştır. Bu bağlamda bölgenin kuzeyi ve güneyi arasındaki kültürel farklılaşmanın ölü gömme gelenekleri üzerinden açıklanması da amaçlanmaktadır. Bu kapsamda, Çekerek, Aydıncık ve Yozgat merkez ilçelerindeki kayalık alanlara yapılmış 22 adet kaya mezarı kapsamlı bir şekilde tanıtılmış ve bunların güney ilçelerindeki tümülüslerle istatistiksel olarak karşılaştırılması yapılmıştır (fig. 1-3).

1-Çandır Kaya Mezarları (M1-4)

Çandır kaya mezarları, Yozgat ili, Çekerek ilçesine bağlı, Çandır köyünün kuş uçuşu 2,5 km ve Çandır Kalesi'nin 3 km güneybatısında, düz ovalık bir alanın ortasındaki kaya kütlesi üzerinde yer almaktadır. Yerleşimin doğusunu eğimli yükselen tepeler sınırlarken güney sınırını da Çekerek Irmağı oluşturmaktadır. Mezarların bulunduğu kayalık tepenin hem doğusundan hem de batısından kurumuş olan iki dere yatağı geçmektedir. Batısı dik kayalardan oluşan ve doğusu ağaçlarla kaplı ka-

¹ Özbudak 2019, 507.

² Gelb 1935, 9-10, 50; Gorny 1995, 65-89.

³ *Kuşaklıhöyük* için bk.: Mazzoni *et al.* 2009, 109-128; 2010, 91-104; 2011, 317-335.

⁴ *Tavion* için bk. *Strab.* XII. 5. 2. Tavion'da yapılan araştırmalar için bk. Strobel – Gerber 2000, 215-265; Arslan 2000, 66.

⁵ Sancaktar *et al.* 2019, 141-164.

⁶ Yılmaz 2019, 149-165.

⁷ Ünal 1968, 127. French tarafından "Amasya-Niksar, Zile-Niksar, Niksar-Sivas (*Sebasteia*), Zile- Kayseri (*Kaisaria*), Zile-Amasya, Zile-Yozgat (*Tavion*), Yozgat-Suluova (*Sebastopolis*) yol sistemleri detaylı olarak incelenmiş ve yerleri saptanmıştır" (1987, 193).

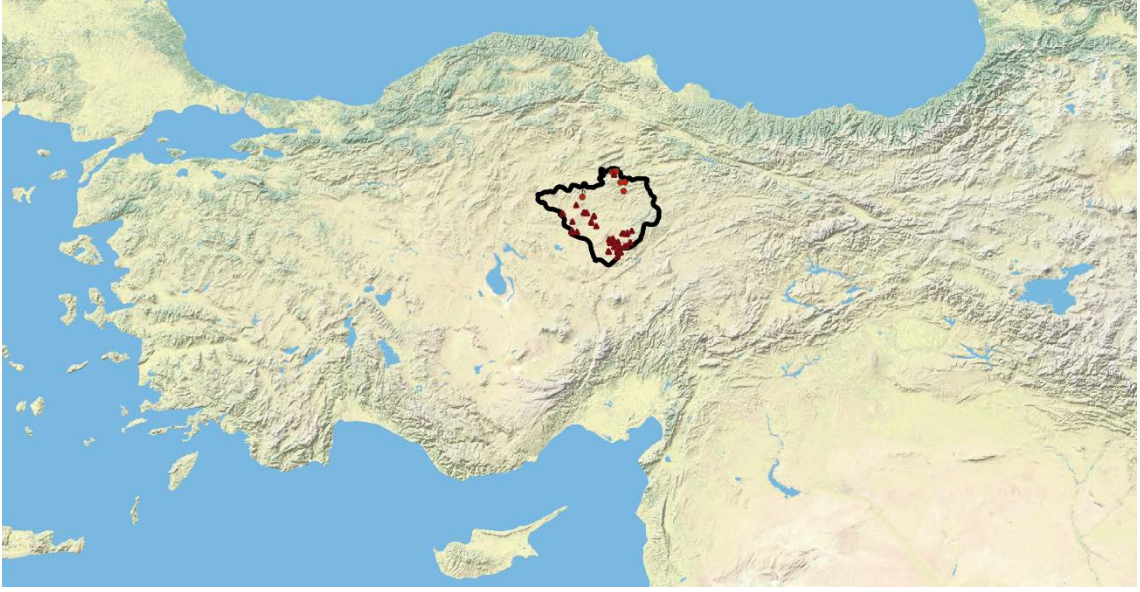
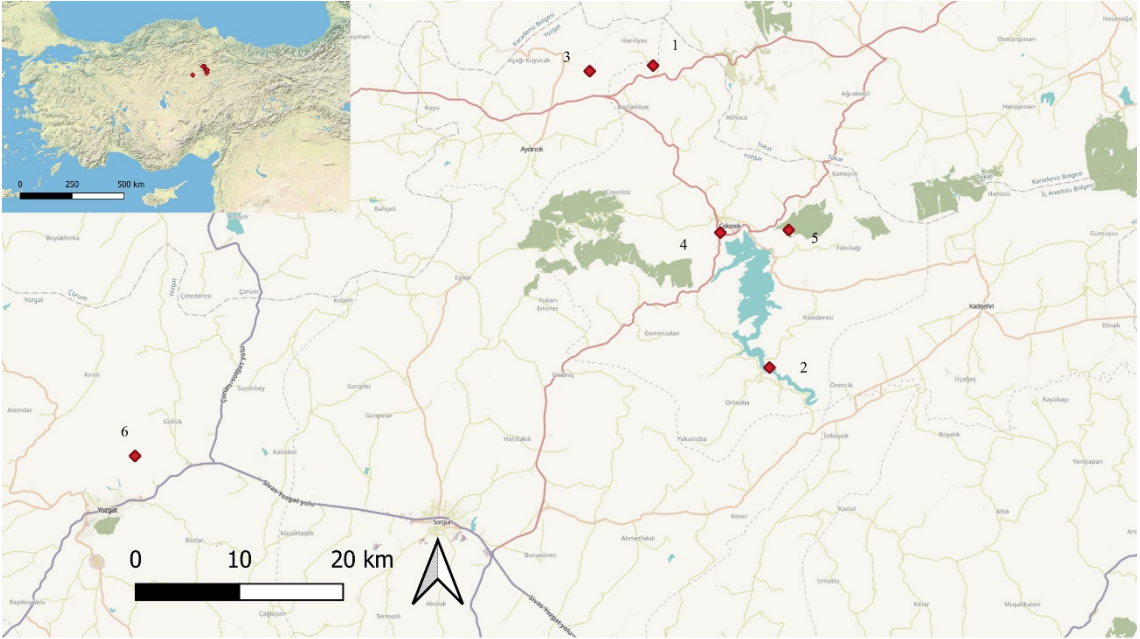


Fig. 1. Yozgat İli Kaya Mezarları ve Tümlüsler Haritası (K. Sezgin)



1.Çandır Kaya Mezarları, 2.Taşlıtarla Mevkii Kalcsi Kaya Mezarı, 3.Karataş Kaya Mezarları, 4.İsaklı Kaletepe Yerleşimi Mezarları, 5.Gönülyurdu Kaletepe Yerleşimi Mezarları, 6.Merkez-Çeşka Kalesi.

Fig. 2. Yozgat İli Kaya Mezarları Haritası (K. Sezgin)

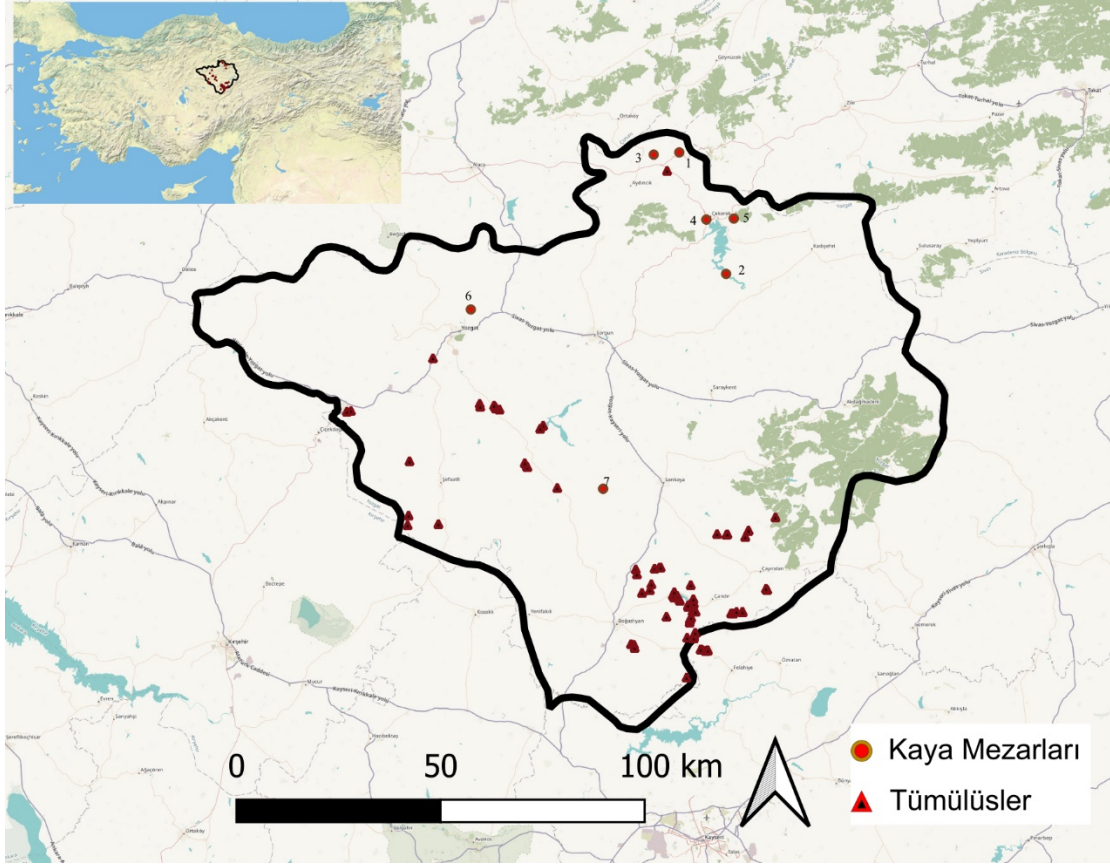


Fig. 3. Yozgat İli Kaya Mezarları ve Tümülüsler Haritası (K. Sezgin)



Fig. 4. Çandır Kaya Mezarlarının Bulunduğu Kayalık Alan (Araştırma Arşivi)

yalık tepenin hemen kuzey ve kuzeybatısındaki düzlükte Roma Dönemi yapılarına ait duvarlar tespit edilmiştir. Buradaki dere yatağından geçen sel, yer yer 2 m'ye yakın alüvyon altında kalmış yapı temellerini açığa çıkarmıştır.

Kaya mezarlarının bulunduğu kayalığın önünde tespit edilen el yapımı çanak çömlek parçaları ve çakmak taşı aletler, buranın olasılıkla prehistorik dönemlerde kaya önü sığınağı olarak kullanılmış olduğunu göstermektedir. Seramik dağılımı dikkate alındığında yaklaşık 15 hektarlık oldukça geniş bir alana yayılan yerleşim, çevresindeki yakın yerleşimlerle doğrudan bağlantılı olmalıdır. Yaklaşık 3 km kuzeydoğusundaki Çandır Kalesi ve yine yerleşimin kuş uçuşu 2 km güneydoğusunda geniş bir alanı kapsayan Bilalikkaya yerleşimi Hellenistik Dönem ve Roma Dönemi'nde birbirleriyle bağlantılı bir yerleşim ağının parçaları olmalıdır. Prehistorik dönemlerden itibaren oluşan bu yerleşim ağının ana unsurunu Çekerek Irmağı oluşturmaktadır.

Deniz seviyesinden yüksekliği 722 m olan ve mezarların bulunduğu kayalık tepenin etrafını saran Roma Dönemi yerleşimi oldukça geniş bir alanı kapsamaktadır. Yerleşimin merkezindeki kayalığın güney ve doğu yamacında kısmen korunmuş olan toplam 7 kaya mezarı yer almaktadır (fig. 4). Kum taşı kütlesi üzerinde oyularak işlenmiş bu mezarlar, kayaç yapısının kolay aşınabilir olması nedeniyle yoğun doğal tahribata uğramıştır. Bu nedenle kimi mezarların tamamına yakını yok olmuşken, tanımlanabilen 4 mezarın da ön cephelelerine dair hiçbir kalıntı kalmamıştır. Tespit edilen dört mezardan üçü ana kayaya oyulmuş arcosoliumlu mezar (M1, M3, M4) ve biri de kayaya oyulmuş arcosolium nişli oda mezardır (M2).

Tespit edilen kaya mezarları içerisinde sayısal olarak en yoğun grubu arcosolium tipli kaya mezarları oluşturmaktadır. Arcosolium kavramı, *arcus* (kemer) ve *solium* (tabut) sözcüklerinden türetilmiştir. En basit formuyla bir yerin kazılması veya oyulmasıyla oluşturulan alanda klineler ve nişler açılması ve bunların üzerinin kemerle kapatılmasıyla oluşturulmuş mezar tipidir⁸. Erken dönem örneklerinde içlerine lahitlerin konduğu mezar odaları şeklinde kullanılırken Hristiyanlık döneminde yeraltında katakomplar şeklinde kullanılmışlardır⁹. Yeraltında olabilecekleri gibi kayalara kesilerek de yapılabilmektedirler. *Solium* sözcüğü, antikçağda önemli kişilerin cenaze alaylarında cesedin taşındığı tahtirevan şeklindeki düzenek için kullanılmaktaydı. Zamanla bu kavram mezarın kendisini niteleyen bir isim haline dönüşmüş ve antik kaynaklarda da bu şekilde kullanılmıştır¹⁰.

Çandır yerleşiminde tespit edilen ve doğudan (M1) batıya (M4) doğru sıralanan söz konusu mezarların planlamasında ve yapımında topoğrafik yapıya bağlı kalındığı anlaşılmaktadır. Fakat kaya kütlesinin kuzey ve batı yönlerinde herhangi bir mezar yapısına rastlanmamış olması güney ve doğu yönlerinin özellikle tercih edilmiş olduğunu akla getirmektedir. M1, M2 ve M4 mezarlarının girişleri doğu yönüne bakarken M3 güneydoğu yönüne bakacak şekilde konumlandırılmıştır.

Mezarların ölçülerinde standart bir uygulama takip edilememektedir. M1 arcosolium mezarı 1,27 m genişliğinde ve 0,92 m yüksekliğinde bir kapı açıklığına, 1,40 x 0,70 m ölçülerinde niş zemine sahiptir (fig. 5-6). M1'in batısında yer alan tek odalı, dörtgen planlı ve düz tavanlı M2 numaralı oda mezarına 1,82 m genişliğinde ve 1,83 m yüksekliğinde bir kapı açıklığından girilmektedir. 2,57 x 1,95 m ölçülerinde ve 1,82 m yüksekliğindeki mezar odasının her iki yanındaki duvarda ve girişin karşısındaki duvarda birer tane olmak üzere toplam 3 arcosolium nişi ve klineler yer almaktadır.

⁸ Olcot 1904, 445.

⁹ Finegan 1992, 299.

¹⁰ Curt. *Hist.* X.10; Suet. *Ner.* 50.

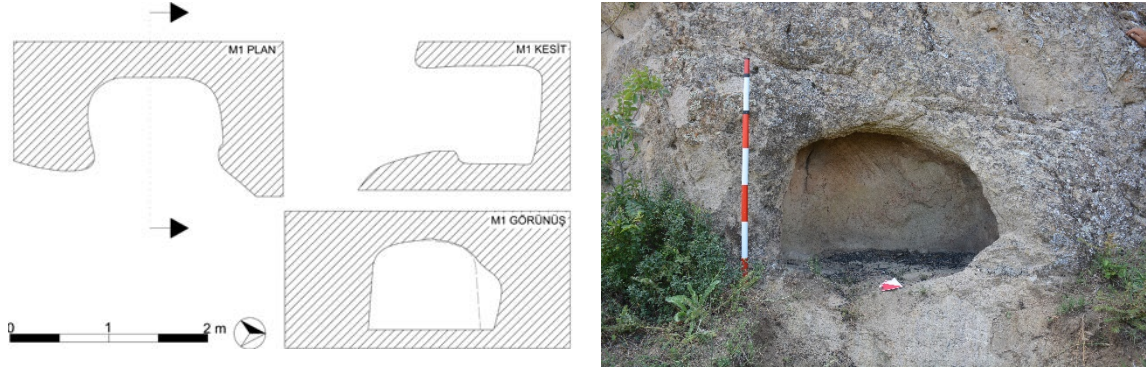


Fig. 5-6. Çandır M1 No.lu arcosoliumlu mezar (çiz. K. Sezgin - fot. araştırma arşivi)

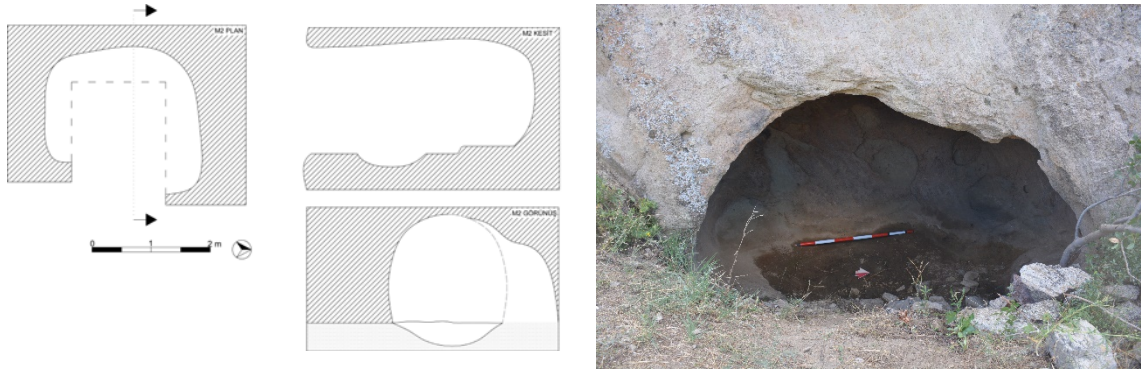


Fig. 7-8. Çandır M2 No.lu arcosoliumlu tek odalı mezar (çiz. K. Sezgin - foto. Araştırma Arşivi)

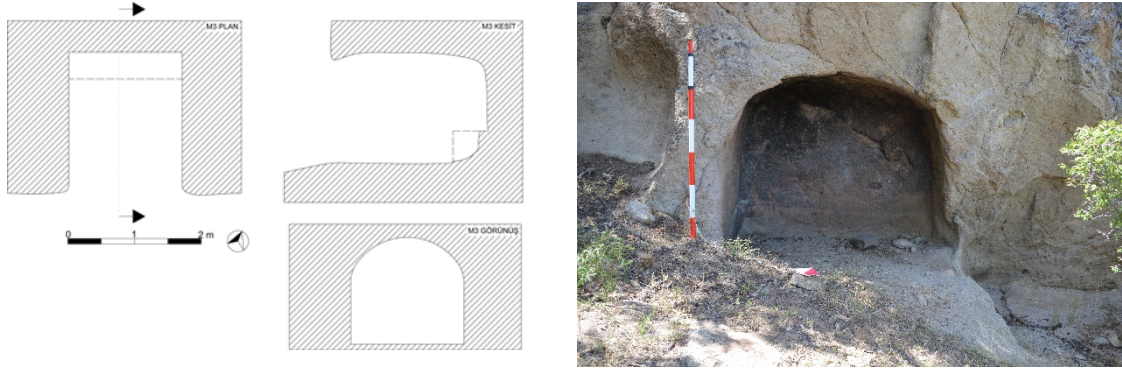


Fig. 9-10. Çandır M3 No.lu arcosoliumlu mezar (çiz. K. Sezgin - fot. Araştırma Arşivi)

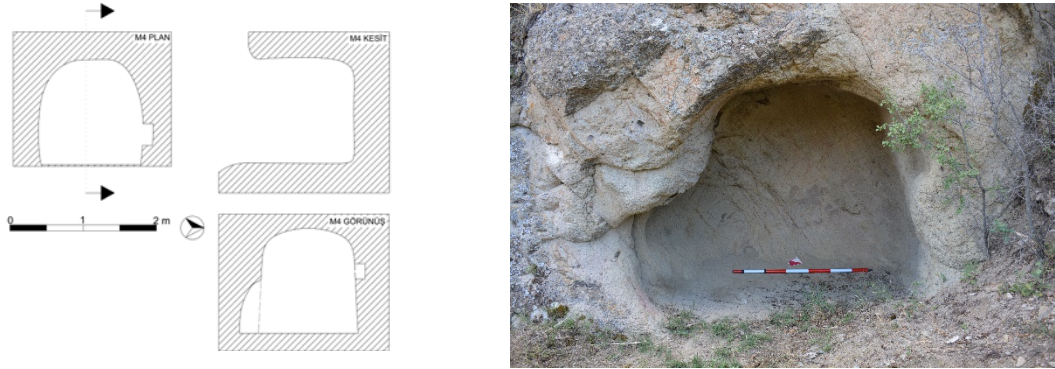


Fig. 11-12. Çandır M4 No.lu arcosoliumlu mezar (çiz. K. Sezgin - fot. Araştırma Arşivi)

Klinelerin arasında dörtgen gezinme alanı bulunmaktadır. Fakat yoğun dolgu nedeniyle zeminde bir khamosorion mezar olup olmadığı görülememektedir (fig. 7-8). M2'nin batısında yer alan 3 numaralı (M3) arcosoliumlu mezara 1,70 m genişliğinde ve 1,60 m yüksekliğinde bir kapı açıklığından girilmektedir. Arcosolium nişinin zemini 2,10 x 1,70 m ölçülerindedir. Mezarın arka duvarında defineciler tarafından parçalanmış bir kline bulunmaktadır (fig. 9-10). M3'ün güneybatısında yer alan 4 numaralı arcosolium mezara 1,36 m genişliğinde ve 1,43 m yüksekliğinde bir kapı açıklığından girilmektedir. Arcosolium nişinin zemini ise 1,44 x 1,43 m ölçülerindedir (fig. 11-12).

Doğal aşınma nedeniyle mezarların giriş cephelerinde bir kemer hattı olup olmadığı anlaşılama-dığı gibi yapılaş aşaması ve işçiliklerine dair bilgi verecek taşçı aleti izlerine de rastlanmamıştır. Ayrıca mezarların cephelerinde ve mezar odalarında herhangi bir bezeme veya yazıt da tespit edilmemiştir. Arcosoliumlu mezarların (M1, M3-4) ve oda mezarın (M2) girişlerinde bir kapıya ait mil yuvası bulunmamaktadır. Bu bağlamda mezarların girişinin bir kapak taşı ile veya örülerek kapatılmış olabileceği düşünülmektedir. M1, M3 ve M4 numaralı arcosoliumlu mezarların teknesiz olarak zeminleri düz işlenmiştir. Söz konusu bu mezarlarda soyulmuş olmaları nedeniyle herhangi bir buluntu veya mezar sahiplerine dair kemik kalıntılarına rastlanmamıştır. M3 No.lu mezarın hemen batısındaki bir mezar ve hemen doğusundaki yan yana iki mezar temel seviyelerine kadar tahrip olmuştur (fig. 13-15). Bu nedenle sözü edilen mezarların ölçüleri alınamamış ve mezarlar bu çalışmaya dâhil edilememiştir.

2-Taşlıtarla Kalesi Kaya Mezarı (M5)

Kale yerleşimi, Çekerek İlçesi, Çakır Köyünün yaklaşık 3,85 km güneybatısında, Süreyyabey Baraj Gölü'nün hemen kıyısında yer alır (fig. 16). Yerleşimin dik kayalıklardan oluşan güney, batı ve doğu kısımları baraj gölü ile çevrelenmiş olup karaya yalnızca kuzey yönünden bağlanmaktadır. Topoğrafik olarak sarp iki kayalık arasında daralan vadinin oluşturduğu boğazın hemen üzerine kurulmuş bir kale yerleşimidir. Kale, vadiyi kontrol eden savunmaya uygun bir konuma sahiptir. Batı yamacında yer yer korunmuş olan teras duvarları da savunma sistemine ait kalıntılar olduğunu düşündürmesi açısından önemlidir. Güneybatı yamaçtan başlayan basamaklarla kalenin üst noktasına ulaşım sağlanmaktadır. Kalenin en üst noktasında ana kayanın kesilmesiyle oluşturulan dikdörtgen planlı bir mekân yer almaktadır. Mekânın vadiye bakan cephesinin açık olması, gözetleme kulesi olabileceğini düşündürmektedir. Kalenin doğuya bakan dik kayalık yamacında ise bir kaya mezarı bulunmaktadır.

Cephe: Taşlıtarla Kalesi kaya mezarı, iki sütunlu bir cephe düzenlemesine sahiptir (fig. 17-22). Bu sütunlardan soldakinin zemine oturan oval formlu alt bölümü 1,54 x 1,10 m ölçülerindeyken sağdaki oval sütun 1,76 x 1,10 m ölçülerindedir. Bu yönüyle sağdaki sütun soldakine oranla daha kalın yapılmıştır. Yalnızca alt kısımları korunmuş durumda olan sütunların gövde yapıları ve başlık-



Fig. 13-15. Çandır M3 No.lu arcosoliumlu mezarın batısında ve doğusundaki tamamen tahrip olmuş mezarlar (Araştırma Arşivi)



Fig. 16. Taşlıtarla Kalesi ve doğu yamacındaki kaya mezarı (Araştırma Arşivi)

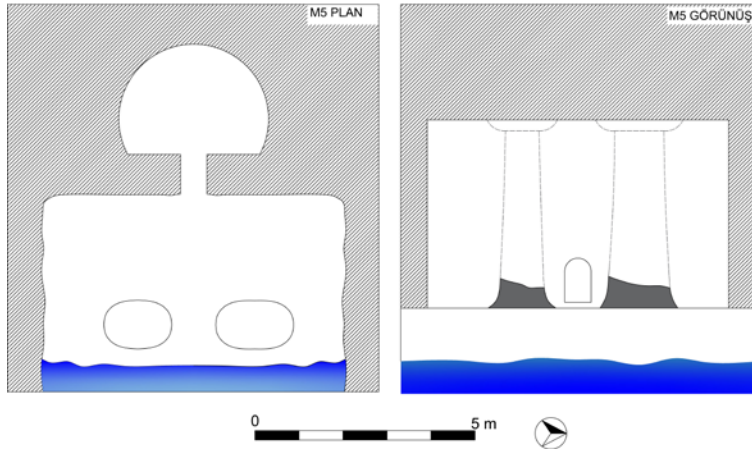


Fig. 17. Taşlı tarla Kalesi MS No.lu kaya mezarı çizimi (K. Sezgin)

lara dair bir şey söylemek güçtür. Mezarın üst bölümünü de kapsayan kaya kütesinin tamamen parçalanarak düşmüş olması, olası bir alınlık veya bezeme gibi cephe düzenlemesinin olup olmadığını konusunda fikir sahibi olunmasını da güçleştirmektedir.

Plan: Mezar yapısı ana kaya kesilerek oluşturulmuş iki sütunun oturduğu geniş bir ön alan ve hemen arkasında küçük bir mezar odasından oluşmaktadır (fig. 17-19). 6,84 x 4,40 m ölçülerindeki dikdörtgen planlı ön odanın yüksekliği tam olarak ölçülemese de odanın arka duvarının dışa kavis yapan kısmı dikkate alındığında 2,33 m'lik yükseklik ölçülebilmektedir. Herhangi bir döşeme ve bezeme görülmeyen kaba işçilikli ön odadan 0,60 m genişliğinde, 1,00 m yüksekliğinde ve 0,90 m derinliğindeki üstü kemer biçimli dikdörtgen bir kapı ile mezar odasına girilmektedir (fig. 20). Mezar odası, 3,41 m çapında yarım daire planlıdır (fig. 17, 21-22). 3,96 m yüksekliğe sahip mezar odasının tonozlu tavanı ve duvarlarında herhangi bir bezeme görülmemektedir. Mezar odasının zemini su dolu olduğu için hakkında bir şey söylemek güçtür.

Kaya mezarının bulunduğu kale üzerinde ve yamaçlarında Hellenistik Dönem ve Roma Dönemi'ne tarihlendirilen seramikler tespit edilmiştir. Kale çevresinde yapılan incelemelerde bu alanda Hellenistik Dönem öncesine ait yerleşim izlerine de rastlanmıştır. Taşlıtarla Kalesi'nin kuş uçuşu yaklaşık 500 m güneydoğusunda Davulkaya mevkinde bir höyük yerleşimi de bulunmaktadır. Günümüzde büyük bölümü baraj gölü altında kalan höyük Tunç Çağı boyunca iskân edilmiştir.

Kireç taşı kaya kütesi üzerinde ve cephesi doğu aksındaki Taşlıtarla Kalesi kaya mezarının planlamasında ve yapımında topoğrafik yapıya bağlı kalındığı anlaşılmaktadır (fig. 16). İki sütunlu bir



Fig. 18. Taşlıtarla Kalesi MS No.lu kaya mezarı cephe görünüşü (Araştırma Arşivi)



Fig. 19-20. Taşlıtarla Kalesi MS No.lu kaya mezarı kuzeydoğudan görünüşü ve tonozlu mezar odasına geçiş sağlayan kapı açıklığı (Araştırma Arşivi)



Fig. 21-22. Taşlıtarla Kalesi MS No.lu kaya mezarı tonozlu mezar Odası (Araştırma Arşivi)

cephede, dikdörtgen planlı bir ön oda ve tonozlu bir mezar odasından oluşan kaya mezarı, söz konusu yerleşimde tekil olarak yapılmıştır. Gerek kale çevresinde gerekse de vadinin karşındaki kayalıklarda başka bir mezar tespit edilememiştir.

Mevcut haliyle Taşlıtarla kaya mezarının çok az bölümü korunmuş olarak günümüze ulaşmıştır. Bu nedenle 19. yüzyılın başından itibaren yoğun araştırma konusu olan ve kendi içerisinde stilistik/kronolojik sınıflandırması yapılan Paphlagonia Bölgesi mezar tipolojisi¹¹ içerisinde nereye konumlandırılacağı konusunda veri oldukça azdır. Özellikle eğer varsa sütun başlıklarının Pontos ve Paphlagonia bölgelerindeki gibi¹² figürlü olup olmadığı ve yine Paphlagonia ve Pontos bölgelerinde tespit edilen mezarlara benzer¹³ herhangi bir bezemeli cephe düzenlemesi veya yazıtın bu mezarda olup olmadığı şu an için tespit edilmemiştir. Ön odadan mezar odasına geçişi sağlayan kapı açıklığında mil yuvası bulunmamaktadır. Bu bağlamda mezarın girişinin bir kapak taşı ile kapatılmış olabileceği düşünülür. Gerek mezarın ön odasında gerekse de ana odada ölü kültürüne dair niş vb. herhangi bir işlem bulunmamaktadır. Tonozlu mezar odasının zemininin su dolu olması nedeniyle kline olup olmadığı da şu an için bilinmemektedir.

Günümüzde mezara karadan ulaşım bulunmamaktadır. Bu nedenle mezarın bulunduğu cepheye yalnızca tekne ile geçiş sağlanmaktadır. Kale yerleşiminin güneyi, doğusu, batısı ve kaya mezarının bulunduğu kayalığın alt kısmı, Çekerek Çayı üzerinde 1998 yılında inşaatı başlatılan ve 2013 yılında tamamlanan Süreyyabey Barajı sularının altında kalmıştır¹⁴. Bu bağlamda özellikle kaya mezarının korunmamış olan sütunları ve diğer cephe düzenlemesine dair kalıntıları baraj suları altında kalmış olmalıdır.

Her ne kadar doğal veya insani nedenlerle çok yoğun tahribata uğramış olsa da mevcut verilerle bile bu mezarın Paphlagonia tipli ön odalı ve sütunlu kaya mezarları geleneğinin bir devamı olduğu söylenebilir. Paphlagonia Bölgesi anıtsal kaya mezarlarında tonozlu mezar odalarının ilk olarak Geç Hellenistik Dönem ve Roma Dönemi'nde yaygınlaşmaya başladığı düşünüldüğünde¹⁵ bu mezarın da bu döneme tarihlenmesi gerektiği yönündeki öneri oldukça mantıklıdır. Ayrıca sütunların 0,72 m'ye kadar korunan kısımlarından kabaca işlendikleri, kaideye benzer profil düzenlemesinin olmadığı ve yanlara doğru çekik, basit silindirik bir forma sahip oldukları görülmektedir. Bu tipte sütun yapısına sahip mezarlara Amnias ve Halys vadilerinde rastlanmakta ve bunlar genel olarak Geç Hellenistik Dönem ve Roma Dönemi'ne tarihlendirilmektedir¹⁶. Doğrudan mezar kontekstiyle ilişkilendirilmeler dahi mezarın konumlandığı kalenin çevresinde ele geçen seramikler de tipolojik olarak oluşturulan bu mezar kronolojisine paralellik göstermektedir.

3-Karataş Kaya Mezarları (M6-11)

Karataş kaya mezarları, Yozgat ili Aydıncık ilçesi Üzümlük köyünün 900 m güneybatısındaki Mağa-

¹¹ von Gall, Paphlagonia Bölgesi'ndeki kaya mezarlarının sütun kaideleri, sütunlar ve başlıklarına dair bir tipoloji oluşturmuştur (bk. 1966, 118).

¹² Paphlagonia Bölgesi'ndeki sütun ve sütun başlıklarına dair örnekler için bk. von Gall 1966, 14, 57, 74, 84, 90, 99, Abb. 1, 3, 8, 11, 13, 21; Dökü 2008, Res. 1-32.

¹³ Paphlagonia Bölgesi'ndeki bezemeli mezar cepheleri için bk. Von Gall 1966, Taf. 4/1-2, 6/ 1-2; Dökü 2008, Res. 11, 13-14, 64, 68, 82, 87-88, 90, 106-113.

¹⁴ Süreyyabey Barajı'nın temelden yüksekliği 102,5 m'dir.

¹⁵ Dökü 2008, 59.

¹⁶ Dökü 2008, 21-22.



Fig. 23. Karataş kaya mezarlarının bulunduğu alan (Araştırma Arşivi)

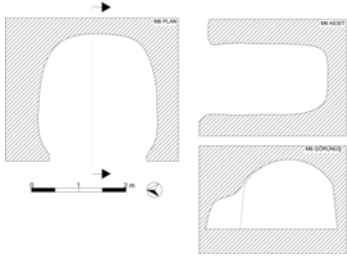


Fig. 24-26. Karataş M6 No.lu arcosoliumlu mezar (çiz. K. Sezgin - fot. Araştırma Arşivi)

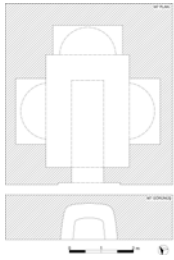


Fig. 27-29. Karataş M7 No.lu arcosoliumlu tek odalı mezar (çiz. K. Sezgin - fot. Araştırma Arşivi)

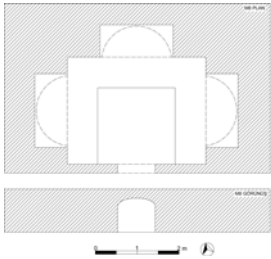


Fig. 30-32. Karataş MS No.lu arcosoliumlu tek odalı mezar (çiz. K. Sezgin - fot. Araştırma Arşivi)



Fig. 33-35. Karataş MS No.lu arcosoliumlu tek odalı mezar içerisindeki klineler (Araştırma Arşivi)

rabaşı mevkisi olarak adlandırılan düz ovalık bir alanın ortasında, alçak kayalık bir tepenin güney yamacında yer alır (fig. 23). Mezarların bulunduğu tepenin kuş uçuşu yaklaşık 900 m batısından Çekerek Çayı geçmektedir. Deniz seviyesinden yüksekliği 704 m olan mezarların bulunduğu alçak kayalık tepenin etrafında bir yerleşim tespit edilmemiştir. Bölgeye en yakın yerleşimler bölgenin kuş uçuşu 2,3 km kuzeybatısındaki Rıdvan Kalesi ve Sarıbaba Höyüğü, 2,2 km güneyinde ise Bazlambaç Höyüğü'dür. Kayalık tepenin güneydoğu ve doğu yamacında kısmen korunmuş olan toplam altı kaya mezarı yer almaktadır. Cepheleri güney ve güneybatı aksında değişen Karataş kaya mezarlarının planlamasında ve yapımında topoğrafik yapıya bağlı kalındığı anlaşılmaktadır. Ana kayaya oyulu mezarlar, söz konusu alanda tekil olarak yapılan dört arcosoliumlu (M6, 9-11) ve iki arcosolium nişli tek odalı mezarlardan (M7-8) oluşmaktadır. Kabaca düzeltilen mezarların dış cephelerinde ve iç yüzeylerinde önce orta uçlu murç, daha sonra ince uçlu murç kullanıldığı mevcut izlerden anlaşılmaktadır. Mezarların dış cephelerinde herhangi bir bezeme ve yazıt tespit edilmemiştir. Mezarların kabaca düzeltilmiş dış cephelerindeki dörtgen kapı açıklıklarının çevresinde 0,15 ile 0,46 m ölçüleri arasında değişen kemer hattı oluşturulmuştur.

6 Numaralı Mezar (M6), alçak kayalık tepenin batı yamacına yapılmış arcosoliumlu mezardır (fig. 24-26). Kayaya oyulmuş 2,06 x 1,45 m ölçülerindeki arcosolium nişinde, kemer profili işlenmemiş düz bırakılmıştır. Arcosolium nişinin zemini 2,63 x 1,63 m ölçülerindedir ve tekne yapılmadan düz işlenmiştir.

7 Numaralı Mezar (M7), güneybatı yamaca yapılmış arcosoliumlu dörtgen planlı, tek odalı mezardır (fig. 27-29). Mezara giriş 1,00 x 0,66 x 0,47 m ölçülerindeki bir kapı açıklığından yapılmaktadır. Bu kapı açıklığının çevresi 0,46 x 0,46 m ölçülerindeki iki kademeli profile sahip bir kemerle vurgulanmıştır. 3,53 x 2,60 m ölçülerindeki mezar odası 1,13 m yüksekliğe sahiptir. Odanın her iki yanında birer ve girişin hemen karşısında bir tane olmak üzere toplam üç arcosolium nişi ve klineler yapılmıştır. Arcosoliumlar, 2,06 x 0,94 m ölçülerinde ve iyi korunmuş durumdadır. Arcosolium nişlerinin kemerleri 0,15 x 0,19 m ölçülerinde profilli işlenmiştir. Klinelerde yastık işlenmemiştir. Mezar odasının içerisi mil ve su dolu olduğu için zemini görülememiştir.

8 Numaralı Mezar (M8), alçak kayalık tepenin güney yamacına yapılmış arcosoliumlu tek odalı mezardır (fig. 30-35). Mezara giriş 0,90 x 0,80 x 0,20 m ölçülerindeki bir kapı açıklığından yapılmaktadır. 3,31 x 2,55 m ölçülerinde ve 1,48 m yüksekliğinde olan dörtgen planlı mezar odasında girişin her iki yanında ve karşısında olmak üzere üç arcosolium nişi ve klineler yer almaktadır. 1,75 x 0,77 m ölçülerindeki arcosolium nişlerinin her birinin zeminden 0,47 m yüksekliğinde birer klinesi bulunmaktadır. Klinelerde yastık işlenmemiştir. Arcosoliumlar ve klineleri defineciler tarafından kısmen tahribata uğratılmıştır.

M7 ve M8 numaralı oda mezarlarının her ikisinde de klinelerin arasında dörtgen gezinme alanı bulunmaktadır. Fakat dolgu nedeniyle buralarda khamosorion mezar olup olmadığı görülememektedir. Ayrıca gömüt odasına giriş açıklıklarında bir kapıya ait mil yuvası bulunmaması, bu mezarların girişinin birer kapak taşı ile kapatılmış olabileceğini düşündürür. Oda mezarların gerek dışında gerekse de içerisinde ölü kültüne dair ritüellerle bağlantılı herhangi bir mimari düzenleme de saptanmamıştır.

9 Numaralı Mezar (M9), alçak kayalık tepenin güneybatı yamacına yapılmış arcosoliumlu mezardır (fig. 36-38). Kayaya oyulmuş 0,63 x 0,63 m ölçülerindeki arcosolium nişinde, kemer 0,15 x 0,19 m ölçülerinde profilli işlenmiştir. Arcosolium nişinin zemini 1,30 x 0,92 m ölçülerindedir ve tekne yapılmadan düz işlenmiştir.



Fig. 36-38. Karataş M9 No.lu arcosoliumlu mezar (çiz. K. Sezgin - fot. Araştırma Arşivi)



Fig. 39-40. Karataş M10 No.lu arcosoliumlu mezar (çiz. K. Sezgin - fot. Araştırma Arşivi)



Fig. 41-43. Karataş M11 No.lu arcosoliumlu mezar (çiz. K. Sezgin - fot. Araştırma Arşivi)



Fig. 44. İsaklı Kaletepe Yerleşimi (Araştırma Arşivi)

10 Numaralı Mezar (M10), alçak kayalık tepenin güneybatı yamacına yapılmış arcosoliumlu mezardır (fig. 39-40). Kayaya oyulmuş 1,84 x 1,20 m ölçülerindeki arcosolium nişinde, diğer mezarlarda görülen kemer profili bulunmamaktadır. Arcosolium nişinin zemini 1,84 x 1,74 m ölçülerindedir ve tekne yapılmadan düz işlenmiştir.

11 Numaralı Mezar (M11), alçak kayalık tepenin güneybatı yamacına yapılmış arcosoliumlu mezardır (fig. 41-43). Kayaya oyulmuş 0,65 x 0,59 m ölçülerindeki arcosolium nişinde, kemer 0,41 x 0,41 m ölçülerinde profilli işlenmiştir. Arcosolium nişinin girişindeki eşik 0,18 m genişliğinde ve zemini 0,92 x 0,54 m ölçülerinde olup tekne yapılmadan düz işlenmiştir.

Karataş kaya mezarlarının çevresinde bir yerleşim olmamasına rağmen Roma Dönemi kırmızı astarlı seramik parçalarının yanı sıra yeşil sırlı Doğu Roma seramik parçalarına da rastlanmıştır. Bu da seramiklerin evsel kullanımından çok nekropolis alanında gerçekleştirilen ritüellerle bağlantılı olması gerektiğini akla getirmektedir. Bu seramik verilerine dayanarak her ne kadar mezarların tam olarak ne zaman kullanıldıklarına dair olmasa da söz konusu alanın Roma Dönemi'nden başlayarak Geç Antik Çağ boyunca da kullanılmış olduğu söylenebilir. Antikçağ mezarlarının uzun süreli kullanımlarının yanı sıra Geç Antik Çağ'da tekrar kullanıldıkları¹⁷ göz önünde bulundurulduğunda burada da benzer bir uygulama olabileceği olası bir durumdur.

4-İsaklı Kaletepe Yerleşimi Mezarları (M12-14)

İsaklı Kaletepe yerleşimi, Çekerek ilçesinin hemen güneybatısında, Süreyyabey Baraj Gölü'nün yaklaşık 615 m kuzeybatısında ve Tokat-Yozgat kara yolunun hemen kuzeyinde yer alır (fig. 44). Deniz seviyesinden yüksekliği 872 m olan yerleşimin batısını küçük bir akarsuyun oluşturduğu derin bir vadi sınırladığı için İsaklı yerleşimi doğu yöndeki tepeler ve bunların arasında uzanan düz alanda yayılım göstermiştir. Yerleşimin kuzeybatısında ana kayaya oyulmuş yapılar ve khamosorion tipli üç mezar, güneydoğusundaki tepelik alanda mozaikli bir yapı ve tapınak olabilecek bir yapının kayaya oyulmuş temelleri, güneybatısındaki tepelik alanda ise Tunç ve Demir çağlarına ait bir höyük yerleşimi bulunmaktadır.

Ana kayaya oyulmuş dikdörtgen teknelere sahip khamosorion tipi mezarlar yerleşimin kuzeybatısındaki kayalıklar üzerinde yer almaktadır. Bu yönüyle söz konusu bu alanın, yerleşimin nekropolisi olması gerektiği düşünülmektedir. İlk grup mezarlar aralarında sadece 0,20 m mesafe bulunan iki mezardan oluşmaktadır (fig. 45). Bu mezarlardan güneydeki doğu-batı aksında ve kuzeydeki ise kuzey-güney aksında konumlandırılmıştır.

Güneyde yer alan 12 Numaralı (M12) khamosorion tipi mezar, 2,19 x 1,30 m ölçülerindedir. Ana kayanın dikdörtgen biçiminde ve düzgün bir şekilde kesilmesiyle oluşturulan teknenin iç ölçüleri 1,81 x 0,67 m ve derinliği 0,65 m'dir (fig. 46-47). Teknenin içerisinde, batı tarafta 0,21 m genişliğinde ve 0,10 m yüksekliğinde bir yastık betimlemesi bulunmaktadır.

Kuzeyde yer alan 13 Numaralı (M13) khamosorion tipi mezar ise 2,10 x 1,22 m ölçülerindedir. Ana kayanın dikdörtgen biçiminde ve düzgün bir şekilde oyulmasıyla oluşturulan teknenin iç ölçüleri 1,68 x 0,60 m ve derinliği 0,43 m'dir (fig. 48-49). Hemen yanındakinin aksine bu mezar teknesinde yastık işlenmemiştir.

14 Numaralı (M14) khamosorion tipi mezar ise, M12 ve M13 No.lu mezarların hemen güneyinde yer alan başka bir kaya kütleli üzerinde bulunmaktadır (fig. 50-52). Doğu-batı aksında konum-

¹⁷ Haspels 1971, 188-194; Kortanoğlu 2006, 38; Doğan *et al.* 2017, 317; Büyükarakaya *et al.* 2018, 115.



Fig. 45. İsaklı Kaletepesi Yerleşimi M12-13 No.lu khamosorion tipi mezarlar (Araştırma Arşivi)



Fig. 52. İsaklı Kaletepesi Yerleşimi M14 No.lu khamosorion tipi mezar doğusu düz alan (Araştırma Arşivi)

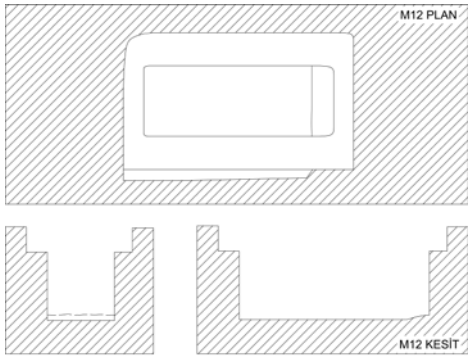


Fig. 46-47. İsaklı Kaletepesi Yerleşimi M12 No.lu khamosorion tipi mezar (çiz. K. Sezgin - fot. Araştırma Arşivi)

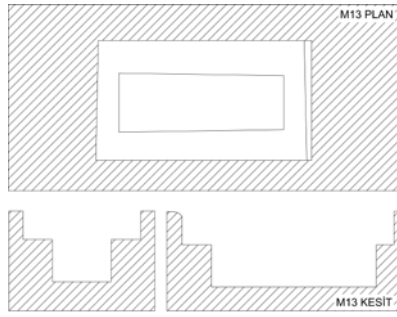


Fig. 48-49. İsaklı Kaletepesi Yerleşimi M13 No.lu khamosorion tipi mezar (çiz. K. Sezgin - fot. Araştırma Arşivi)

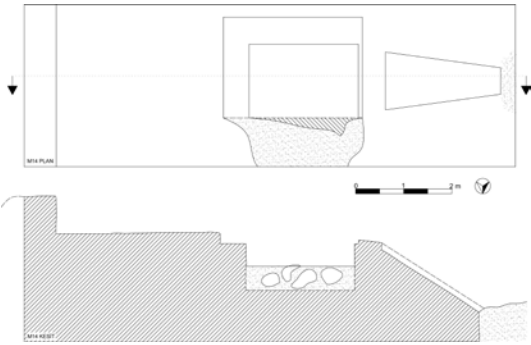


Fig. 50-51. İsaklı Kaletepesi Yerleşimi M14 No.lu khamosorion tipi mezar (çiz. K. Sezgin - fot. Araştırma Arşivi)

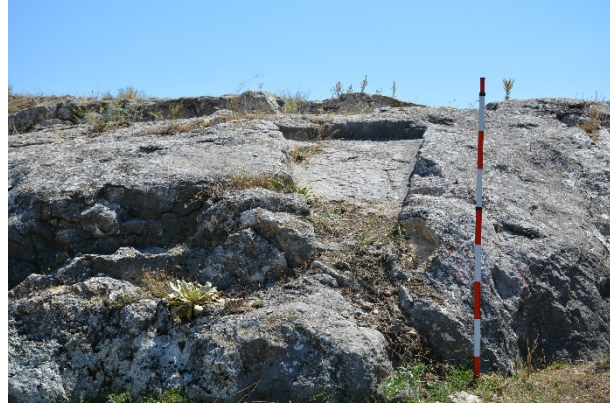


Fig. 53. İsaklı Kaletepe Yerleşimi M1 4 No.lu khamosorion tipi mezarın batısı (Araştırma Arşivi)



Fig. 54. Gönülyurdu Kaletepe Yerleşimi M15-21 No.lu khamosorion tipi mezarın bulunduğu alan (Araştırma Arşivi)

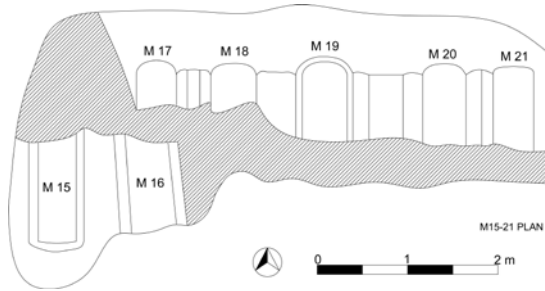


Fig. 55-56. Gönülyurdu Kaletepe Yerleşimi M15-21 No.lu khamosorion tipi mezarlar (çiz. K. Sezgin - fot. Araştırma Arşivi)



Fig. 57-59. Gönülyurdu Kaletepe Yerleşimi M15-21 No.lu khamosorion tipi mezarlar (Araştırma Arşivi)

landırılmış bu mezar, diğer iki örneğe göre çok daha büyük ölçülere sahiptir. Genişliği 1,53 m, uzunluğu ise 2,27 m olan mezarın içi kaya parçaları ve toprakla dolu olduğu için derinliği 0,46 m'sine kadar ölçülebilmektedir. Mezar teknesinin kuzey uzun kenarı definciler tarafından patlatılmış ve parçaları ise teknenin içerisine doldurulmuştur. Mezarın konturlarını oluşturan kapak yuvası için batı kısa kenarda 0,085 m'lik dar bir pay bırakılmışken güney ve doğu uçlarda 0,56 m'lik geniş alanlar bırakılmıştır. Bu da mezarın üzerine konan kapağın oldukça büyük olduğunu göstermektedir.

Kaya yüzeyinin düzleştirilmesiyle oluşturulan bu mezarlarda orta ve ince uçlu murç izleri belirgin durumdadır. Kireç taşı kaya kütlesi üzerinde oyularak işlenmiş bu mezarların üzerleri büyük olasılıkla kireç taşından monolithik bir kapakla kapatılmış olmalıdır. M12-13 No.lu mezarların dört tarafını çevreleyen kapak taşlarının oturacağı yuvalar, 0,17-0,20 m genişliğinde ana kayaya oyulmuştur. Mezar içerisine toprağın akmasını engellemek için kapağın mezara iyi bir şekilde oturması sağlanmıştır. M14 No.lu mezarın bulunduğu kaya kütlesinin üzeri ise tıraşlanarak 3,42 m genişliğinde düz bir alan oluşturulmuştur (fig. 52). Olasılıkla mezarın doğusundaki bu platform, defin sırasında ve sonrasındaki ölü gömme ritüellerinin uygulandığı podyum işlevi görmüştür. Bu alandaki bir diğer farklılık ise mezarın hemen batı kısa kenarının 0,48 m batısında kayanın yaklaşık 0,15 m derinliğinde kesilmesiyle oluşturulan üçgen biçimindeki düzenlemedir (fig. 53). Üst bölümü 1,20 m genişliğinde, alta doğru ise eğimli bir şekilde daralarak 0,55 m'ye inen, yaklaşık olarak 2,40 m uzunluğundaki bu alanın işlevinin tam olarak ne olduğu anlaşılamamaktadır.

M12-14 No.lu mezarların kapak taşlarına dair ise alanda hiçbir kalıntı tespit edilmemiştir. Bu mezarların da soyulmuş olması nedeniyle mezar buluntusuna ve mezar sahiplerine dair kemik kalıntısına rastlanmamıştır. Alanda ele geçen seramikler yardımıyla Roma Dönemi yerleşiminin yaklaşık 20 hektarlık çok geniş bir alana yayıldığı tespit edilmiştir. Yerleşimin güneybatısında yer alan kayalık tepenin üstlerinde ve çevrelerinde ise Tunç ve Demir çağlarına ait seramik parçalarına rastlanmıştır. Yerleşimin nekropolis alanı olan kuzeybatısındaki tepelik alanda yer alan khamosorion mezarların çevresinde tespit edilen seramikler ise bu alanın Roma Dönemi'nde kullanılmış olduğuna işaret etmektedir.

5-Gönülyurdu Kaletpe Yerleşimi Mezarları (M15-21)

Yerleşim, Yozgat ili Çekerek ilçesi Gönülyurdu (Çürük) köyünün yaklaşık 2,3 km güneybatısında Kaletpe mevkindeki tepelik ve ormanlık bir alanda yer almaktadır. Kuzeyinden Çekerek Irmağı'na paralel olarak Zile-Turhal yolu geçmektedir. Ormanlık bir alan içerisinde bulunan yerleşimin deniz seviyesinden yüksekliği 1080 m'dir. Yerleşimde irili ufaklı moloz taşların harçla örülmesiyle yapılan yapı duvarları, kayaya oyulmuş basamaklar ve nişlerin yanı sıra kayaya oyulmuş khamosorion tipi mezarlar tespit edilmiştir. Ayrıca yerleşimde olasılıkla Piskopos Sarayı olduğu düşünülen bir yapıya ait mozaikli bir mekân da yer almaktadır¹⁸. Bu yapının önemi, renkli taş ve cam tesseralardan oluşan mozaiginde Hellence bir yazıt bulunmasıdır. Yazıt karakterinden MS V-VI. yüzyıla tarihlendirilen bu yazıtta “*Diakon/Diyakoz Patrikios'un adağı için*” ibaresi okunabilmektedir¹⁹.

¹⁸ Yozgat Müze Müdürlüğü, 2017 yılında mozaikli yapıda kurtarma kazısı ve koruma çalışmaları gerçekleştirmiştir.

¹⁹ Hellence kökenli olan ve “hizmet eden”, “eşlik eden” veya “yardım eden” anlamlarına gelen “*Διάκονος*” kelimesinden gelen *Diakon/Diyakoz* kavramı, Yeni Ahit'te geçen ruhbanlık görevleri arasında sayılmaktadır. Hristiyan kilise görevlileri hiyerarşisinde, piskoposluktan önceki ilk basamakta *Diyakoz* yer alır. Kiliselerde görevli olan *Diyakozlar* genelde cemaatin işleriyle veya hayır faaliyetleriyle meşgul olmaktadır. Kiliselerdeki bu

Piskopos Sarayı olduğu düşünölen mozaikli yapının kuş uçumu yaklaşık 220 m kuzeybatısında kuzey-güney doğrultusunda 40 m ve doğu-batı uzantısında 90 m'lik bir alanı kaplayan yüksek bir kaya kütleli bulunmaktadır (fig. 54). Yüzey izlerinden ve etrafta bulunan bloklardan buranın etrafının polygonal duvarla çevrili tahkimli bir alan olduğu, daha sonrasında ise nişler ve kült yapıları eklenerek kutsal alan olarak kullanıldığı ve Roma Dönemi'nde ise nekropolis alanına dönüştürüldüğü anlaşılmaktadır.

Kayalığın üst noktasına, doğusunda ve batısında ana kaya kesilerek oluşturulmuş basamaklarla çıkış sağlanmaktadır. Kayalığın tam üst noktasında ise ana kaya tıraşlanarak oluşturulan kuzeyi yarım daire planlı kuzey-güney doğrultulu dikdörtgen bir yapı temeli bulunmaktadır. Bu yapının hemen güneyinde ana kayanın dikdörtgen biçiminde ve düzgün bir şekilde oyulmasıyla oluşturulan teknelere sahip 7 adet khamosorion tipi mezar yer almaktadır (fig. 55-59). Birbirlerine bitişik olarak yapılan bu mezarlar kuzey-güney aksında konumlandırılmıştır. Bu mezarların üzerleri büyük olasılıkla kireç taşından monolit bir kapakla kapatılmış olmalıdır. Kaya yüzeyinin kesilmesiyle oluşturulan mezarlarda orta ve ince uçlu murç izleri belirgin durumdadır. Söz konusu mezarlar ne yazık ki kaçakçılar tarafından patlatılarak büyük oranda parçalanmıştır. Bu nedenle mezarların tam ölçüleri alınamamıştır.

Gönülyurdu Kaletepe yerleşiminde yoğun miktarda seramik parçalarına rastlanmıştır. En erken seramik örnekleri Orta Demir Çağı'na tarihlenmektedir. Ayrıca seramik verilerine dayanarak buradaki iskân faaliyetlerinin Roma Dönemi boyunca ve Doğu Roma Dönemi'nde de devam ettiği anlaşılmaktadır. Khamosorion tipi mezarların bulunduğu kayalık tepenin üst noktasında Geç Roma Dönemi'ne tarihlendirilen bir adet bronz sikke ele geçmiştir²⁰. Ayrıca mezarların çevresindeki alanda tespit edilen Roma Dönemi seramikleri de yerleşimin ve bu mezarların kullanım dönemi ile ilgili yapılacak tarihlendirme önerisinde göz önünde bulundurulacak kanıtlardandır.

6-Çeşka Kalesi (M22)

Çeşka Kalesi, Yozgat merkezinin 3 km kuzeydoğusunda ve Kirazlı Göleti'nin kuzeyinde çevreye hakim, yüksek bir tepenin üzerinde yer almaktadır (fig. 60). Yerleşim, yaklaşık 35,18 m yarıçapında olup yerleşimin deniz seviyesinden yüksekliği ise 1667 m'dir. 2008 yılında Yozgat Müze Müdürlüğü tarafından yapılan temizlik çalışmaları sonucunda kalenin güneybatı kısmında 5,65 x 2,02 m boyutlarında, doğu-batı doğrultulu, kayaya oyulmuş bir şapel tespit edilmiştir. Şapelin hemen kuzeydoğusunda dağın içlerine doğru giden iki tünel ve ayrıca kuzeybatısında kısa bir koridorla geçiş sağlanan yaklaşık 1,40 m çapında sarnıç yer almaktadır. Olasılıkla kalenin erken evrelerinde açılmış olan bu sarnıç, Geç Antik Çağ'da bir mekâna dönüştürülmüştür.

Kalenin en yüksek noktasında kayanın yüzeyi kesilerek düz bir platform oluşturulmuştur. Bu platforma iki kademeli basamakla çıkılmaktadır. Ayrıca zirvenin güney yamacına bakan kısmında ise doğu-batı doğrultulu kayaya oyulmuş, olasılıkla kutsal sunu alanı olan bir yapı tespit edilmiştir. Gerek kalenin çevreye hakim en üst noktasında bulunması, gerekse de basamaklı bir girişe sahip olması, yapıya bir kutsallık atfedildiği görüşünü akla getirmektedir. Çeşka Kalesi'nin bulunduğu da-

faaliyetlerde rahiplere ve piskoposlara yardımcı olurlar. Detaylı bilgi için bkz. Aydın 2005, 180; Polat 2006, 84; İnci 2007, 133-134; Ramelli 2014, 703-704.

²⁰ MS IV. yüzyıl sonu V. yüzyıl başı. Ö/ []. İmparatorun inci diademli ve drapeli büstü sağa dönük. A/ []. İmparator ayakta, cepheden, sağ elinde mızrak tutmakta. AE Çap. 10,0 mm Ağır. 0,73 gr Yön 6. Env. No. YYA 18-2.



Fig. 60. Çeşka Kalesi (Araştırma Arşivi)

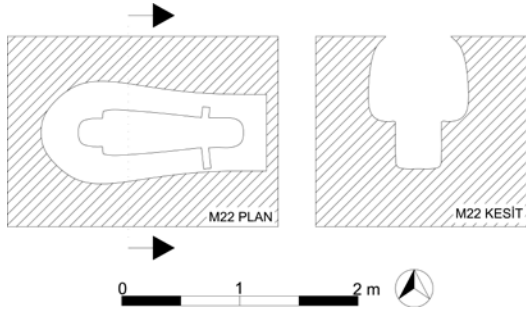


Fig. 61-62. Çeşka Kalesi M22 No.lu antropomorfik khamosorion tipi mezar (çiz. K. Sezgin - fot. Araştırma Arşivi)



Fig. 63. Çeşka Kalesi M22 No.lu antropomorfik khamosorion tipi mezar (Araştırma Arşivi)

ğın Hitit metinlerinde adı geçen ve kralın kült gezileri sırasında uğradığı “*Piskurunuwa*” ile özdeşleştirilmesi²¹ bu alanın kutsallığının Hitit Dönemi’ne kadar geri gittiğini göstermektedir.

22 Numaralı Mezar (M22), kalenin en üst noktasının güneyinde, kutsal alanın hemen uç kısmında kayaya doğu-batı doğrultulu oyulmuş, khamosorion tipi bir mezardır. Mezarda iki farklı şekil kombine edilmiştir. Mezarın kapağının oturtulduğu üst bölümü oval olarak kesilmiş, buna karşın teknenin ölü yatırılan alt bölümü ise insan bedeni formunda (*antropomorfik*) şekillendirilmiştir (fig. 62-63). *Antropomorfik Khamosorion* tipindeki mezarın dış ölçüleri 1,94 x 0,65 m, iç ölçüleri 1,91 x 0,55 m ve derinliği de 0,72 m’dir. Batı yönündeki baş ve omuzların geldiği kısım özellikle vurgulanmıştır. Bu bölümde ayrıca 0,21 m genişliğinde ve 0,10 m yüksekliğinde bir yastık da işlenmiştir. Doğu yönünde ayakların geldiği alt kısmında ise 0,07 m genişliğinde bir kenet yuvası açılmıştır. Mezar içindeki kenet yuvasının kullanım amacına dair örnekler saptanamadığından bu uygulama tam olarak anlamlandırılmamıştır.

Avrupa’da birçok yerleşimde bu tipte mezarlara Geç Antik Çağ’dan Orta Çağ içlerine kadar giden geniş bir zaman dilimi içerisinde rastlanmaktadır²². Ölü gömme geleneği içerisinde bu tarz bir uygulamanın temel amaçlarının ise Hristiyanlıktaki ölüm sonrası yaşam inancı, ölüünün bedenine gösterilen özen, ölen kişinin toplumdaki konumu ve prestiji veya ölü gömme ritüeline katılan anlam olarak yorumlanmaktadır²³. Kalenin kutsal alan olarak kullanılan ve hemen altında da bir şapel bulunan en önemli noktasında yer alan mezar olasılıkla statü sahibi birine ait olmalıdır. Kalenin çevresinde tespit edilen seramikler ve diğer arkeolojik veriler, alanın Geç Demir Çağı’ndan başlayarak Orta Çağ içlerine kadar kullanım gördüğünü göstermektedir. Tüm bu kanıtların yanı sıra antropomorfik mezarın karakteristik özellikleri de göz önüne alındığında gömütün Orta Çağ’da yapılmış olabileceği düşünülebilir.

Sonuç

Bölgede özellikle klasik dönemlere dair kazıların olmaması nedeniyle Hellenistik Dönem, Roma Dönemi ve Geç Antik Çağ yerleşim tipleri ve dokuları hakkında ciddi bir bilgi eksikliği bulunmaktadır. Ayrıca bu durum ölü gömme gelenekleri, mezarların mimari yapıları, tipolojileri ve bölgesel yayılımları konusunda detaylı verilerin eksikliğinin ana sebeplerindendir.

2017-2019 yılları arasında yapılan yüzey araştırmaları sonucunda varılan sayısal veriler ışığında Yozgat bölgesinde tümülüs geleneğinin önemli bir yer tuttuğu ve kaya mezarlarından daha yaygın olarak kullanılmış oldukları görülmektedir. Bu sayısal verilerin dağılımına bakıldığında ise Yozgat’ın kuzeyi ile güneyi arasında ölü gömme gelenekleri açısından bir farklılık göze çarpmaktadır (fig. 1-3). Şefaati, Boğazlıyan, Çandır ve Çayıralan gibi güney ilçelerinde genel olarak tümülüsler yaygınlık göstermektedir. Sayıları 150’ye yaklaşan tümülüsler genel olarak vadilerin kıyılarındaki sırtlarda ve ovaların kıyılarındaki yüksek tepelerin üst noktalarında yer almaktadır. Tespit edilen tümülüslerin tamamına yakını maalesef tahrip edilmiştir. Kimi örneklerin düzgün kesilmiş bloklarla örülen mezar odaları kısmen görülebilmektedir. Yozgat’ın kuzeyinde şu ana kadar tespit edilen tek tümülüs ise Çekerek vadisi içerisinde yer alan Bazlambaç Tümülüsü’dür.

Nekropolis alanları, mezarlar ve ölü gömme geleneklerinin kültürel ayrımlara ve etnik gruplara

²¹ Strobel – Gerber 2000, 251; Haas 1994, 816-818.

²² Dolores *et al.* 2016, 184-188.

²³ Sian 2015, 13.

bağlı olarak değişim gösterebileceği tarihsel süreç içerisinde sıklıkla rastlanan bir olgudur. Bu bakış açısıyla yapılan çalışmalar kapsamında Yozgat il sınırlarında tespit edilen arcosolium ve khamosorion tipi mezarların yanı sıra cephesinde sütunları ve ön odası bulunan Paphlagonia tipi bir kaya mezarı ve bir de antropomorfik khamosorion tipi mezar olmak üzere toplam 22 mezar ele alınmıştır. Bu mezarlar, tümülüs mezarların aksine, Yozgat'ın kuzey ilçeleri olan Çekerek ve Aydıncık çevresinde yoğun yayılım göstermektedir.

Arcosoliumlu mezarlar, Anadolu'nun birçok bölgesinde yoğun olarak görülen mezar tiplerindedir. Hellenistik Dönem'de başlayan bu gömüt geleneği Doğu Roma Dönemi boyunca da yoğun olarak uygulanmıştır. Çekerek/Çandır ve Aydıncık/Karataş yerleşimlerinde toplam 10 adet bu tipte mezar belgelenmiştir. Bunlardan 7 tanesi tekli, 3 tanesi ise 3 arcosolium nişli ve klineli oda mezar formundadır. Arcosolium nişli mezarlar, özellikle Phrygia Bölgesi'ndeki örnekler gibi tekneli değil, teknesiz düz işlenmiştir²⁴. Çandır örnekleri yoğun aşınmadan dolayı genel tipoloji vermeseler de Karataş örnekleriyle beraber ele alındığında, bu mezar grubunun genel olarak basit tonozlu bir cephe düzenlemesine ve dikdörtgen bir kapıdan girilen tonozlu bir mezar odasına sahip oldukları anlaşılmaktadır. Bu odalarda ise tekli ve üçlü arcosolium tipinde ölü yatakları bulunmaktadır. Araştırma projesi kapsamında 2017 yılında Sarıkaya ilçesine bağlı Karabacak köyünde MS I-II. yüzyıllara tarihlendirilen bu tipte 6 mezara rastlanmıştır²⁵. Bu da arcosolium tipli mezar grubunun bölgede yaygın olarak kullanıldığını göstermektedir. Mezarların soyulmuş olmalarının yanı sıra uzun süre kullanılmalarına bağlı olarak kronolojileri konusunda öngörüle bulunmak zordur. Bu nedenle genel olarak içerisinde buldukları arkeolojik kontekst üzerinden bir tarihlendirme yapılabilmektedir²⁶. Yozgat'ta yürütülen araştırmalar kapsamında tespit edilen söz konusu mezarların çevresinde oldukça yoğun Roma ve az sayıda da olsa Doğu Roma Dönemi seramiklerine rastlanmıştır. Bu veriler yardımıyla, her ne kadar bu çalışmanın konusunu oluşturan arcosolium tipi kaya mezarları için kesin bir tarih önerisi olmasa da mezarların içerisinde bulunduğu yerleşim kontekstinin Roma Dönemi boyunca iskan edildiği kesin olarak kanıtlanmaktadır.

Değerlendirme kapsamına alınan ikinci grubu ise khamosorion tipli mezarlar oluşturmaktadır. Bu tipteki mezarlar, İsaklı'da 3, Gönülyurdu'nda 7 ve Çeşka Kalesi'nde 1 olmak üzere toplam 10 örnekle temsil edilmektedir. İsaklı ve Gönülyurdu khamosorion mezarları ana kayanın dikdörtgen bi-

²⁴ Phrygia Bölgesi arcosoliumlu mezarlar için bk. Ramsay 1889, 182-185, res. 29-30, 33; Gabriel 1965, 63, lev. 12 a-c; Haspels 1971; Belke – Mersich 1990; Özçatal 1993, res. 3-4, 6, 10-12; Berndt 2002; Kortanoğlu 2008; Tamsü-Polat 2018b, 261-284. Dağlık Kilikia, Pisidia, Pamphylia ve Kommagene örnekleri için de bk. Alföldi-Rosenbaum 1971, 10; Alföldi-Rosenbaum 1980, 26; Çelgin 1990, 150; 1994, 161-162; Özdizbay 2002, 493; Ergeç 2003, 33-34; Zeyrek 2007, 207-211.

²⁵ Tamsü-Polat 2018a, 347-358.

²⁶ Dağlık Phrygia Bölgesi'ndeki arcosoliumlu mezarlar, Kortanoğlu tarafından MS II.-IV. yüzyıllara tarihlendirilmektedir (2008, 60). Çelgin, Termessos kentindeki mezarlar için MS 30-70 arasını ve MS II.-III. yüzyıllara tarih aralığını önermiştir (1990, 150 vd.). Dağlık Kilikia Bölgesi'nde Adrassos kentindeki arcosoliumlu mezarlar için de Alföldi-Rosenbaum, Geç Hellenistik Dönem ve Erken Doğu Roma Dönemi'nde kullanıldığını öne sürmektedir (1971, 10). Elaiussa Sebaste ve Korykos kentlerindeki mezarlar Machatschek tarafından MS I. yüzyıla tarihlendirmiştir (1967, 58). Ergeç, Kommagene Bölgesi'nde Dolikhe ve Zeugma kentlerindeki arcosoliumlu oda mezarların Hellenistik Dönem'den Doğu Roma Dönemi'ne kadar kullandığı ifade etmektedir (2003, 33). Zeyrek, Kommagene Bölgesi'nde Yukarı Söğütlü nekropolisindeki arcosoliumlu oda mezarların ilk evresinin Geç Hellenistik Dönem'e tarihlendirildiğini ifade etmektedir (2007, 218).

çiminde ve düzgün bir şekilde oyulması ile oluşturulmuş en basit kaya mezarı tipidir. Bu alanlarda *in situ* mezar kontekstine rastlanmadığından yerleşimdeki seramik yoğunluğu esas alınmıştır. Gerek İsaklı gerekse de Gönülyurdu'nda yerleşim kronolojisi geniş bir zaman dilimini işaret etse de seramik buluntularının yayılım alanının genişliği ve yoğunluğu dikkate alındığında her iki merkezin de Roma Dönemi'nde en parlak dönemlerini yaşamış oldukları anlaşılmaktadır. Çeşka Kalesi örneği ise gerek form gerekse de konum bakımından diğer iki yerleşimden farklılıklar göstermektedir. Yakınında bulunan Şapel ve benzer örnekleriyle yapılan karşılaştırmalar çerçevesinde bu mezarın Orta Çağ'da kullanılmış olduğu düşünülebilir.

Değerlendirilen mezar grupları arasında anıtsallıkları ve görsel yönleriyle en dikkat çeken mezar tiplerinden olan yapı, ön odalı ve sütunlu bir kaya mezarıdır. Paphlagonia kaya mezarları içerisinde ele alınan bu tip mezarlar ile ilgili 200 yılı aşkın süredir yapılan birçok araştırma, genel hatlarıyla tipolojik ve ikonografik karşılaştırmalar üzerinden yapılmıştır. Bölgenin tarihsel süreci içerisinde Hellen, Pers ve Phryg kültürlerinin etkilerinin harmanlandığı ve bu etkilerin özellikle mezar mimarisine yoğun olarak yansıdığı sonucuna varılmıştır²⁷. Bu kültürel unsurun yayılım alanı içerisinde bulunan ve coğrafik olarak Yozgat'a en yakın konumda bulunan Çorum ilindeki Kargı-Ambarkaya, Alaca-Gerdekkaya, İskilip kaya mezarları ve Eskiekin-Gerdekkaya Kaya Mezarı bu kültürel etkilerin gözlemlendiği örnekler arasında değerlendirilmektedir. Şu ana kadar Yozgat sınırları içerisinde benzer örneklerine rastlanmayan Taşlıtarla kaya mezarı, insan müdahaleleri sonucunda yoğun olarak tahrip edilmiş olsa da bazı detaylar mezarın tipolojisi hakkında veriler sunmaktadır. Genel hatlarıyla Paphlagonia Bölgesi ön odalı ve sütunlu kaya mezarları geleneğinin kültürel etkilerini gösteren söz konusu mezar olasılıkla bu grup içerisinde en güneyde tespit edilen örneklerden biridir.

Paphlagonia Bölgesi mezar tipolojisi çerçevesinde değerlendirildiğinde; ön odalı ve sütunlu bir cephe yapısına ve tonozlu bir mezar odasına sahip olmasının yanı sıra, yanlara doğru çekik, basit silindirik bir forma sahip sütun yapısıyla beraber bu mezar Geç Hellenistik-Roma Dönemi kaya mezarlarının karakteristik özelliklerini yansıtmaktadır. Ayrıca bu tarih aralığı seramik buluntularıyla da örtüşmektedir.

Araştırma kapsamında tespit edilen kaya mezarları ve tümülüslerin sayısal verileri, bölgenin ölü gömme geleneklerini, mezar tipolojilerini ve bölgesel yayılımlarını gösteren önemli örnekleri oluşturmaktadır. Bu örnekler, Yozgat'ın kuzeyi ile güneyi arasında ölü gömme gelenekleri ve uygulamaları açısından bir farklılık olduğuna işaret etmektedir. Sonraki aşamalarda yapılacak araştırmalar kapsamında, mezar tipolojilerine bağlı olarak varılan sonuçların coğrafik, siyasal ve kültürel nedenlerinin anlaşılması ve bu farklılaşmanın arkeolojik materyale yansiyip yansımadığının da netleştirilmesi amaçlanmaktadır.

²⁷ Ainsworth 1839, 1842; Hamilton 1842; Perrot *et al.* 1872; Hirschfeld 1883, 1885; von Gall 1966; Dökü 2008; Karasalihoğlu 2009; Johnson 2010; Vassileva 2012.

BİBLİYOGRAFYA

- Ainsworth 1839 W. Ainsworth, "Notes on a Journey from Constantinople by Heraclea to Angora, in the Autumn of 1838". *Journal of the Royal Geographical Society of London* 9 (1839) 216-276.
- Ainsworth 1842 W. Ainsworth, *Travels and Researches in Asia Minor, Mesopotamia, Chaldea and Armenia – I*. London 1842.
- Alföldi-Rosenbaum 1971 E. Alföldi-Rosenbaum, *Anamur Nekropolü*. Ankara 1971.
- Alföldi-Rosenbaum 1980 E. Alföldi-Rosenbaum, *The Necropolis of Adrassus (Balabolu) in Rough Cilicia Isauria*. Wien 1980.
- Arslan 2000 M. Arslan, *Galatlar: Antikçağ Anadolu'sunun Savaşçı Kavmi*. İstanbul 2000.
- Aydın 2005 M. Aydın, "Diyakoz". *Ansiklopedik Dinler Sözlüğü* (2005) 180.
- Belke – Mersich 1990 K. Belke – N. Mersich, *Phrygien und Pisidien*. TIB 7. Wien 1990.
- Berndt 2002 D. Berndt, *Midasstadt in Phrygien. Eine sagenumwobene Stätte im Anatolischen Hochland*. Mainz 2002.
- Büyükkarakaya et al. 2018 A. M. Büyükkarakaya - A. Alpagut – E. Çubukçu - Fabio Cavalli, Juliopolis (Iuliopolis) Antropolojik Araştırmaları: İlk Çalışmalar. *Ankara Araştırmaları Dergisi* 6/2 (2018) 111-126.
- Çelgin 1990 V. Çelgin, *Termessos Kenti Nekropolleri*. Yayınlanmamış Doktora Tezi, İstanbul Üniversitesi. İstanbul 1990.
- Çelgin 1994 V. Çelgin, "Termessos ve Çevresinde Nekropol ve Epigrafya Araştırmaları: 1975-1991 Yılları Arasında Yapılan Çalışmaların Toplu Sonuçlarına Kısa Bir Bakış". *Anadolu Araştırmaları* XIII (1994) 153-177.
- Doğan et al. 2017 M.U. Doğan – Ü. Akkemik – Ü. Demirer – N. Demirtaş, "Sıraharmenlar Çiftlik Mezarı: Buluntuları ve Özgün Mimarisi ile Aphrodisias Nekropolü Mezar Tipolojisine Yeni bir Katkı". *Cedrus* V (2017) 301-323.
- Dolores et al. 2016 M. Dolores, L. Pérez – K.Á. Rueda - E. T. Allepuz, "Rock-Cut Cemeteries and Settlement Processes at the Upper Arlanza Basin (Burgos, Spain): A Late Antique and Early Medieval Landscape Analysis". *Zephyrus* LXXXVIII (2016) 173-191.
- Dökü 2008 F. E. Dökü, *Paphlagonia Bölgesi Kaya Mezarları ve Kaya Tapınakları*. Yayınlanmamış Doktora Tezi, Akdeniz Üniversitesi. Antalya 2008.
- Ergeç 2003 R. Ergeç, *Nekropolen und Gräber in der südlichen Kommagene*. *Asia Minor Studien* 47. Bonn 2003.
- Finegan 1992 J. Finegan, *The Archeology of the New Testament: The Life of Jesus and the Beginning of the Early Church*. Princeton-New Jersey 1992.
- French 1987 D. French, "Küçük Asya Roma Yolları ve Miltaşları 1986". *Araştırma Sonuçları Toplantısı* V/1 (1987) 191-204.
- Gabriel 1965 A. Gabriel, *Phrygie. Exploration Archéologique IV. La Cité de Midas Architecture*. Paris 1965.
- Gelb 1935 I. J. Gelb, *Inscriptions from Alishar and Vicinity*. *Oriental Institute Publications* 27. Chicago 1935.
- Gorny 1995 R. L. Gorny, "Hittite Imperialism and Anti-Imperial Resistance as Viewed from Alishar Höyük". *Bulletin of the American Schools of Oriental Research* 299/300 (1995) 65-89.
- Haas 1994 V. Haas, *Geschichte der hethitischen Religion, Handbook of Oriental Studies. Section 1. The Near and Middle East* 15. Leiden-New York-Köln 1994.

- Hamilton 1842 W. J. Hamilton, *Researches in Asia Minor, Pontus and Armenia Vol.1*. London 1842.
- Haspels 1971 C. H. E. Haspels, *The Highlands of Phrygia. Sites and Monuments - I-II*. Princeton 1971.
- Hirschfeld 1883 G. Hirschfeld, "Notes of Travel in Paphlagonia and Galatia". *The Journal of Hellenic Studies* 4 (1883) 275-280.
- Hirschfeld 1885 G. Hirschfeld, *Paphlagonische Felsengräber. Ein Beitrag zur Kunstgeschichte Kleinasiens*. Berlin 1885.
- İnci 2007 S. İnci, *Dinler Tarihi Açısından Heybeliada Ruhban Okuluna Genel Bir Bakış*. Yayınlanmamış Doktora Tezi, Selçuk Üniversitesi. Konya 2007.
- Johnson 2010 P. A. Johnson, *Landscapes of Achaemenid Paphlagonia*. Unpublished PhD thesis, University of Pennsylvania. Pennsylvania 2010.
- Karasalihoglu 2009 M. Karasalihoglu, "Paphlagonia Kaya Mezarları". Ed. L. Seymen, *Üsküdar'a Kadar Kastamonu*. İstanbul (2009) 54-69.
- Kortanoğlu 2006 R. E. Kortanoğlu, *Hellenistik ve Roma Dönemlerinde Dağlık Phrygia Bölgesi Kaya Mezarları*. Yayınlanmamış Doktora Tezi, İstanbul Üniversitesi. İstanbul 2006.
- Kortanoğlu 2008 R. E. Kortanoğlu, *Hellenistik ve Roma Dönemlerinde Dağlık Phrygia Bölgesi Kaya Mezarları*. Eskişehir 2008.
- Machatschek 1967 A. Machatschek, *Die Nekropolen und Grabmäler im Gebiet von Elauissa Sebaste und Korykos im Rauhen Kilikien*. Wien 1967.
- Mazzoni et al. 2009 S. Mazzoni, A. D'Agostino – V. Orsi, "Kuşaklı 2008 Survey Season (Yozgat-Sorgun) 1st Preliminary Report". *Araştırma Sonuçları Toplantısı XXVII/3* (2009) 109-128.
- Mazzoni et al. 2010 S. Mazzoni, A. D'Agostino – V. Orsi, "Uşaklı/Kuşaklı Höyük (Yozgat-Sorgun): the 2009 Survey (University of Florence)". *Araştırma Sonuçları Toplantısı XXVIII/3* (2010) 91-104.
- Mazzoni et al. 2011 S. Mazzoni, A. D'Agostino – V. Orsi, "Uşaklı 2010 Survey Season (Yozgat)/Uşaklı 2010 Yüzeysel Araştırması (Yozgat)". *Araştırma Sonuçları Toplantısı XXIX/2* (2011) 317-335.
- Olcot 1904 G. N. Olcot, "Arcisolium". *A Dictionary of the Latin Inscriptions*. Rome (1904) 445.
- Özbudak 2019 O. Özbudak, "Kuzey Orta Anadolu'nun Tarihöncesi Arkeolojisi ve Rıdvan Kalesi Höyüğü Örneği". Eds. P. Çaylı - I. Demirtaş- B. Eser, *Arkeolojiyle Geçen Yarım Asır: Sevil Gülçur Armağanı*. Ankara (2019) 507-518.
- Özçatal 1993 M. F. Özçatal, "Gerdekkaya ve Yazılıkaya'da 1991 Yılı Çalışmaları". 3. *Müze Kurtarma Kazıları Semineri* (1993) 419-439.
- Özdizbay 2002 A. Özdizbay, "Perge Batı Nekropolisinden Bir Mezar Yapısı". *Anadolu Araştırmaları XVI* (2002) 483-507.
- Perrot et al. 1872 G. Perrot, E. Guillaume – J. Delbet, *Exploration archéologique de la Galatie et de la Bithynie, d'une partie de la Mysie, de la Phrygie, de la Cappadoce et du Pont* (Band 1). Paris 1872.
- Polat 2006 B. Polat, *Metodist Kilisesi Hakkında Bir Araştırma*. Yayınlanmamış Doktora Tezi, Ankara Üniversitesi. Ankara 2006.
- Ramelli 2014 P. Ramelli, "DIAKONIA – DIACONATE". *Encyclopedia of Ancient Christianity* (2014) 703-704.

- Ramsay 1889 W. M. Ramsay, "A Study of Phrygian Art, part II". *The Journal of Hellenic Studies* X (1889) 147-189.
- Sancaktar *et al.* 2019 H. Sanacaktar – R. Tamsü-Polat – Y. Polat – M. B. Şenocak – A. Dokuzboy – K. Sezgin, "Yozgat İli ve İlçeleri Arkeolojik Yüzey Araştırması 2017 Yılı Çalışmaları". *Araştırma Sonuçları Toplantısı XXXVI/II* (2019) 141-164.
- Sian 2015 M. M. Sian, *Head-and-Shoulder Outlined Anthropomorphic Graves in 9th-13th Century Flanders: Material Characteristics and Immaterial Meaning*. Yayımlanmamış Yüksek Lisans Tezi, Vrije Üniversitesi. Brussel 2015.
- Strobel – Gerber 2000 K. Strobel – C. Gerber, "Tavium (Büyüknefes, Provinz Yozgat) Ein regionales Zentrum Anatoliens Bericht über den Stand der Forschungen nach den erste drei Kampagnen (1997-1999)". *Istanbul Mitteilungen* 50 (2000) 215-265.
- Tamsü-Polat 2018a R. Tamsü-Polat, "Karabacak Köyü Kaya Mezarlar". *Cedrus* VI (2018) 347-358.
- Tamsü-Polat 2018b R. Tamsü-Polat, "Yazılıkaya/Midas Vadisi Akpara Kale Mezarları". *Olba* XXVI (2019) 261-284.
- Ünal 1968 A. Ünal, "Çengeltepe (Yozgat) Sondajı Ön Raporu". *Türk Arkeoloji Dergisi* XV/1 (1968) 119-128.
- Vassileva 2012 M. Vassileva, "The Rock-Cut Monuments Of Phrygia, Paphlagonia and Thrace: A Comparative Overview". Ed. G. R. Tsetskhladze, *The Black Sea, Paphlagonia, Pontus and Phrygia in Antiquity Aspects of Archaeology and Ancient History*. *BAR International Series* 2432 (2012) 243-252.
- von Gall 1966 H. von Gall, *Die Paphlagonischen Felsengräber. IstMitt, Beiheft* 1. Tübingen 1966.
- Yılmaz 2019 F. Yılmaz, "New Christian Epitaphs from Yozgat". *Philia* 5 (2019) 149-165.
- Zeyrek 2007 T. H. Zeyrek, "Yukarı Söğütlü Nekropollerinden Kaya Mezarları". *Gaziantep Üniversitesi Sosyal Bilimler Dergisi* 6/2 (2007) 194-221.

