

SİGMA FORMLU MASALAR VE BLAUNDOS ALTAR TABLASI *SIGMA SHAPE TABLES AND AN ALTAR TABLE FROM BLAUNDOS*

BİROL CAN* DEMET BEŞİKÇİ**

Öz: Antikçağlarda özel yemek odalarında konuklara ikramlıkların sunulduğu masalar, ihtiyaç ve işlevi doğrultusunda farklı formlarda yapılmışlardır. Roma Dönemi'nde tricliniumlarda ve açık havadaki kır yemeklerinde stibadium olarak adlandırılan yarım dairesel sedirlerin önünde önceleri yuvarlak formda kullanılan masalar zamanla çevrelendiği sedirin formuna uydurularak at nalı şeklini almışlardır. Sigma formlu olarak adlandırılan yarım dairesel bu masalar Hristiyanlığın yaygınlaşmasıyla birlikte, İsa ikonografileri içinde yer alan pek çok nesne gibi kutsal sayılmışlardır. Erken Hristiyanlık dönemi sanatçılarından bazılarının, İsa'nın 12 havarisıyla birlikte yemek masasında tasvir edildiği son akşam yemeği temalı eserlerinde sigma formlu masaya yer vermiş olmaları da bunda etkili olmuş olmalıdır. Böylece sigma formlu masalar kilise litürjisinde altar tablası olarak yerini almıştır. Sade, bezemeli, çanak yuvalı gibi tiplerde olan sigma formlu altar tablaları, özellikle erken Hristiyanlık döneminde sıkça kullanılmış, geç dönemlere doğru altar tablası işlevinin yanı sıra, Kıpti mezar taşları gibi farklı amaçlarla da kullanım görmüştür. Blaundos antik kenti 2019 kazı çalışmalarında ele geçen altar tablası benzer örneklerine göre biraz daha küçük ve sade işlenmiştir. Erken Doğu Roma Dönemi atölye mekanlarının hemen önündeki taş döşeli alanda parçalanmış vaziyette açığa çıkan tabla, benzer örnekler ve aynı kontekste ele geçen havan, sikke gibi buluntular ışığında MS V. yüzyıla tarihlenmiştir. Kentin kilise kayıtlarında adı geçmesi ve yüzeyde takip edilebilen yoğun Doğu Roma yapılaşmasına rağmen, kilise olduğu kesin olarak söylenebilecek bir yapıya rastlanmamaktadır. Bu konuda daha önceki araştırmalardaki öneriler, kazılarda ele geçen Hristiyanlıkta ilgili veriler ve özellikle sigma formlu altar tablası, muhtemel kilise yapısının konumu ve tarihi hakkında da fikir vermektedir.

Anahtar Kelimeler: Stibadium • Sigma Formlu Masa • Altar Tablası • Doğu Roma • Blaundos • Son Akşam Yemeği

Abstract: In ancient times, tables in which special treats were served to the guests were made in different forms in line with their needs and functions. During the Roman period, in the tricliniums and outdoor prairie feasts, the tables that were used in a round form in front of the semicircular formed couches called stibadium, were adapted to the form of the couch in which they were surrounded in time. These semicircular tables, called Sigma forms, were considered sacred like many objects in the iconography of Christ with the spread of Christianity. The fact that some of the early Christian artists including a sigma-shaped table in their last supper-themed work, in which Jesus was depicted with his twelve apostles has made this spread out easier. Thus tables with sigma form have taken their place in church liturgy as altar trays. Sigma-shaped altar trays, which are plain, decorated or with a bowl opening, were frequently used especially in the early Christian period. In addition to their function as the altar tray, they were also used for different purposes, such as Coptic tombstones. The altar plate unearthed in the excavations of Blaundos ancient city in 2019 was slightly smaller and undecorated than similar examples. The plate, which was discovered torn apart in the stone paved area right in front of the Early East Roman workshop spaces, was dated to the 5th century AD in the light of similar examples and findings such as mortars and coins found in the same context. Despite the fact the city was mentioned in the church records and the dense East Roman structures that can be followed on the surface, there is no structure that can be said to be definitively a church. Previous researches on this subject suggests, the data about Christianity that were found in excavations, and especially the sigma-shaped altar table gives an idea about the location and also history of the possible church structure.

Keywords: Stibadium • Sigma Form Table • Altar Table • East Roman • Blaundos • Last Supper

* Prof. Dr., Uşak Üniversitesi, Fen Edebiyat Fakültesi, Arkeoloji Bölümü, Uşak. ☎ 0000-0002-5023-3676
birol.can@usak.edu.tr

** MA, Uşak Üniversitesi, Fen Edebiyat Fakültesi, Arkeoloji Bölümü, Uşak. ☎ 0000-0001-7190-4953
dmtbes@gmail.com

Giriş

Blaundos antik kenti “Ana Caddesi” sektöründe sürdürülen kazı çalışmalarında, yoğun bir geç dönem yapılaşmasına rastlanmıştır. Kısmen Roma Dönemi caddesinin üstünde ve yakın çevresinde gözlemlenen bu geç dönem yapılarının atölye, işlik gibi üretim alanları olabileceği ele geçen tekne, havan, pithos vb. buluntulardan anlaşılmaktadır. Birbiriyle bağlantılı mekanlardan oluşan bu geç dönem yapı kompleksinin duvarları, kapıları, eşikleri ve söveleri kısmen ayakta kalabilmiş olsa da, zemin döşemeleri büyük ölçüde tahrip olmuştur.

Geç dönem yapıları, Roma caddesinin işlevini büyük ölçüde yitirmesinden sonra bu alana inşa edilmiş olup, yaklaşık 75 cm kot farkı bulunmaktadır. Bu geç dönem yapılarının girişleri cadde tarafından değil de tam tersi yönde, güneye doğru açılmaktadır. Yapıların açıldığı güney bölümde, yassı taşlardan oluşan geç dönem zemini de bunu işaret eder. Hem bu döşemede hem de geç dönem duvarlarında erken dönem yapılarına ait mimari malzemeler devşirme olarak kullanılmıştır. Taş döşeli bu alan henüz tamamen açılmadığı için işlevi netleştirilememiş olsa da geç dönem yapılarıyla ilişkili bir sokak ya da avlu döşemesi olduğu tahmin edilmektedir (Fig. 1-2). Zemin döşemesi, henüz kazılmayan güney yönde de devam etmektedir. Bu çalışmanın konusunu oluşturan altar tablası, işlik/atölye mekanlarının güneyinde kalan bu döşemenin üstünde, kapı eşiğinin hemen önünde, günümüz zemin seviyesinden 75 cm derinlikte ele geçmiştir.

Sigma Formlu Tablaların Tarihsel Gelişimi

Triclinium, antikçağ villalarında, konukların ağırlandığı, *convivium/symposion* toplantılarının yapıldığı yemek odaları olarak bilinmektedir. Duvar kenarları boyunca sıralanan klineler ve orta kısımdaki yemek masaları bu mekanın ana donanımını oluştururken, zeminlerini ve duvarlarını süsleyen mozaik ve fresko panoların içerik, düzenleme ve yönleri de bu oturma düzenine göre tasarlanmıştır. Klinelerin duvar kenarları boyunca yerleştirildiği bu standart yemek odalarının dışında, sedir veya döşeklerin yarım dairesel bir düzende yerleştirildiği stibadiumlar¹ da görülür. Bazı örneklerde stibadiumun yarım dairesel planına uygun olarak apsidal mekanlar kullanılırken², bazılarında standart tricliniumlarda olduğu gibi dikdörtgen planlı mekanlar kullanılmış³, böylelikle hizmetlilerin sedirlerin hem önünden hem de arkasından servis yapabilmesine olanak sağlanmıştır⁴.

¹ Latince’de *stibadium-stibadii* (Grekçe “στῖβάδιον”), yarım daire biçimli kanepenin anlamına gelir (Glare 2012, 2006).

² Antiochia ad Orontes’te, Büfe Mozaığı’nin bulunduğu mekân, erken evresinde apsidal duvarlıdır: Dunbabin 1991, 130. Vienne Sainte Colombe’de, asma dalları arasında Lykurgus’un cezalandırıldığı, Bakkhos, Pan gibi mitolojik figürlere yer verilen mozaik döşemenin yer aldığı mekan da apsidal bir duvarla sınırlandırılmıştır (Dunbabin 1991, 131). Apameia, Triklinos Yapısı’nın triclinium mozaığı apsidal bir duvarla sınırlandırılmıştır (Dunbabin 1999, 183).

³ Antiochia ad Orontes’te, Büfe Mozaığı’nin yer aldığı mekan önce apsidal planlı iken, daha sonra dikdörtgen planlı bir mekâna dönüştürülmüştür (Dunbabin 1991, 130-131). Argos’ta Falconer Villası tricliniumu dikdörtgen planlı olarak yapılmıştır. Tricliniumu süsleyen mozaik döşemede, stibadium ve masanın yeri belli edilmiştir (Dunbabin 1991, 130). İspanya Dargoleja’daki Roma Villası’nda da benzer bir uygulama görülmektedir (Papa 2000, 98). Dikdörtgen mekanlar içinde stibadium örneklerden bir başka örneği İtalya’da Faragola Roma Villası’nda bulunmaktadır. Dikdörtgen bir tricliniumda bulunan stibadiumun merkezinde sigma formunda masanın yerleştirildiği bir alan bulunmaktadır: Volpe 2006, 320. İspanya’da Villa el Ruedo’da bulunmuş, dikdörtgen planlı triclinium içindeki taş kaideli stibadiumun ortası, nymphaeum olarak tasarlanmıştır (Andrade 2018, 141).

⁴ MS I. yüzyılda yaşamış olan Romalı ozan Marcus Valerius Martialis, kölelerin servis yapmak için sedirlerin ar-



Fig. 1. Blaundos Ana Cadde ve Doğu Roma Atölyeleri (Blaundos Kazı Arşivi)

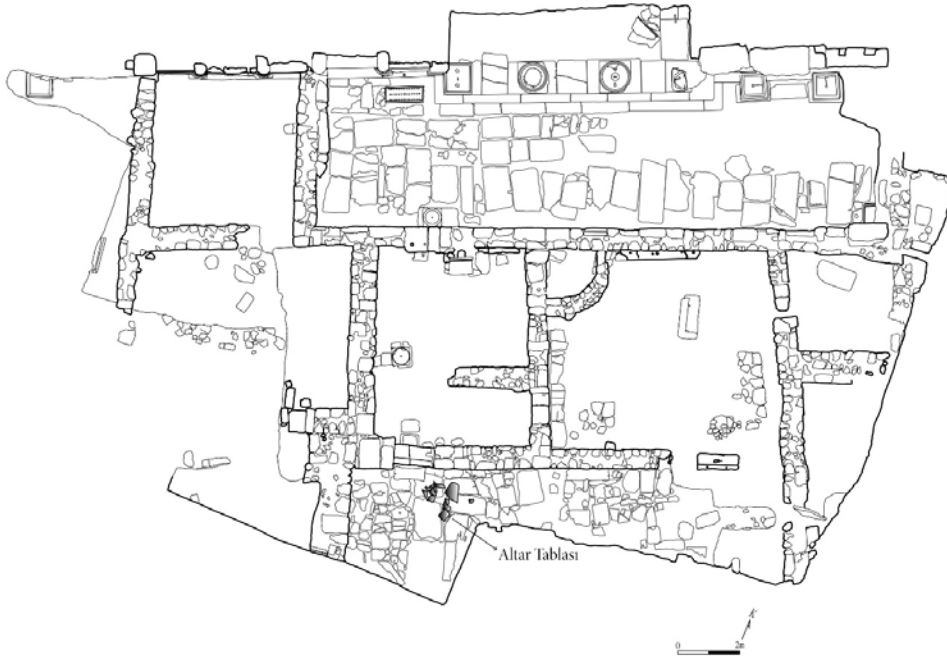


Fig. 2. Blaundos Ana Cadde ve Doğu Roma Atölyelerinin Alan Plan Çizimi (Çizim: C. S. Boyoğlu)

kasında konuşmadan beklemediklerini bildirir (Mart. *Epig.* X. 48. 6-8). MS VI. yüzyıla tarihlenen Vienna Genesis el yazmalarındaki "Firavun'un Şöleni" konulu resimde, stibadiumun arkasında kalan boşlukta, Firavun'un memuru veya hizmetlilerden biri ayakta durmaktadır (Lowrie 1901, 337).

Stibadiumlar hakkında, az sayıdaki arkeolojik kalıntılar⁵, antik kaynaklar⁶, mozaikler⁷, duvar resimleri⁸ ve minyatürlerden⁹ bilgi edinilebilmektedir. Bu kanıtlara göre, stibadiumların Roma İmparatorluk Dönemi'nin başlarından itibaren kullanıldığını kesin olarak söylemek mümkündür¹⁰. Hilal şeklinde dizilmiş sedirlerden oluşan stibadiumlar zaman zaman kapalı triclinium mekanlarında kullanılmış olsa da¹¹, daha çok açık mekanlarda ya da bahçe-kır manzarasına karşı, bazen basit bir gölgelikle örtülü, açık hava ziyafetleri ya da av partileri gibi etkinlikler için¹² kurulan portatif donanımlardan oluşmaktadır. Örnekler, konukların uzandığı minder ve yastıkların kline şeklindeki sedirlerle¹³ ya da doğrudan yere¹⁴ serildiğini gösterir. Birçok örnekten ve araştırmalardan genellikle 7 adet

⁵ Roma'da Palatinus Tepesi'nde Elagabalus Hamamı içinde MS IV. yüzyılın 2. yarısına tarihlendirilen stibadium, Faragola, Roma Villası'nın stibadiumu ve Villa el Ruedo'da gün ışığına çıkarılan stibadium, iyi korunmuş örnekler arasında yer almaktadır (Volpe 2006, 329-331, fig. 23-28).

⁶ Mart. *Epig.* X. 48. 6; Plin. *Epis.* V. 6. 36; Sidon. *Epis.* II. 2. 11.

⁷ Mozaikler üzerindeki stibadium betimlemeleri için bk. Dunbabin 1991, 128-131, fig. 21-24; Ellis 1995, 171, fig. 5; Morvillez 1996, 131, fig. 5; Popa 2000, 98, fig. 2; Vroom 2007, fig. 9.1, 10.1.

⁸ Duvar resimleri üzerindeki stibadium örnekleri için bk. Barb 1956, fig. 13 b; Hudson 2010, fig. 3

⁹ Minyatür sanatına yansımış stibadium örnekleri için bk. Barb 1956, fig. 13 a; Vroom 2007, fig. 1.1-3, 2.3, 8.1-2, 11.3.

¹⁰ Stibadium ile ilgili en erken bilgileri, MS I. yüzyılda yaşamış Martialis'in "Epigrammata" adlı eseri ve Genç Plinius'un "Epistulae" adlı eserinden öğrenmekteyiz. "... Hilal koltuğum yedi alır, biz altıyız, Lupus ekleyin..." (Mart. *Epig.* X. 48. 6); "... Kıvrık mermerden kanepeler, dört adet Karystia mermerinden yapılmış sütun üzerine sarılı asmayla gölgelenmiş. Su, oturağın altından sanki üzerinde oturan insanların ağırlığı baskı uyguluyormuş gibi görünen borularla fışkırıyor..." (Plin. *Epis.* V. 6. 36).

¹¹ Faragola, Roma Villası ve Villa el Ruedo stibadiumları kapalı mekan içinde yer alan örnekleri oluşturmaktadırlar. Bu örneklerin yanı sıra, mozaik döşemelerindeki betimlemelere dayanarak stibadiuma sahip olduğunu söylediğimiz Argos, Falconer Villası, Antiochia, Daphne Villası'nda Büfe mozaığının işlendiği apsidal oda da kapalı mekân içindeki stibadiumlara örnek gösterilebilir (Dunbabin 1991, 129, 130; Volpe 2006, 319 vd.; Andrade 2018, 141).

¹² Sicilya Piazza Armerina'da av sahnesinin betimlendiği mozaik döşeme üzerindeki ziyafet sahnesinde, açık alanda stibadiuma uzanmış figürlerin betimlendiği görülmektedir (Vroom 2007, fig. 10.1). Yine Sicilya'da, Piazza Armerina yakınlarındaki Villa Romana del Casale mozaığının apsis kısmı üzerinde betimlenmiş, Bacchus ve diğer mitolojik figürler, yarım daire şeklinde düzenlenmiş minderler üzerinde uzanarak, açık havada eğlenmektedirler (Andrade 2018, fig. 11). Benzer bir örnek Romanya Konstanza'da bir mezar freski üzerinde de bulunmaktadır. Fresk üzerinde, açık alanda stibadium sedir üzerine uzanmış figürler, merkezdeki masada bulunan ikramlıkları yemeye hazırlanmaktadırlar (Hudson 2010, fig. 3).

¹³ Vienna Genesis'ten "Firavun'un Şöleni" konusunun betimlendiği resim üzerinde stibadium sedirleri görülmektedir (Lowrie 1901, 336, fig. 147). Vergilius Romanus'taki resim üzerinde bulunan üç figür, örtülü bir stibadium sedirde uzanmaktadır (Parrish 1995, fig. 5; Volpe 2006, fig. 33). Ravenna St. Apolloninare Bazilikası'nda İsa'nın havarileriyle yediği son akşam yemeği sahnesinin betimlendiği mozaik üzerinde ve Konstanza'daki mezar freskinde de, benzer bir stibadium betimlemesi bulunmaktadır (Volpe 2006, fig. 41-42).

¹⁴ Vienne Sainte Colombe mozaığında Bakkhos, Mainades ve Pan'ın, yarım daire şeklinde bir düzende, minderler üzerinde sıralandığı görülmektedir (Dunbabin 1991, 131). İtalya, Cesena'da bulunan niello tekniğinde yapılmış gümüş tabağın içindeki sahnede ziyafet yapan avcuların da minderlere uzanarak betimlendikleri görülmektedir (Vroom 2007, fig. 6.1-2).

sedirden¹⁵ oluştuğu anlaşılan stibadiumların ortasındaki yarım dairesel alan, yemek/ziyafet masasına ayrılmıştır. Sedirin ve yemek masasının önündeki alan, şölenin bir parçası olan eğlence, dans, müzik vb. gösteriler için yeterli genişlikte bırakılmıştır¹⁶.

Conviviumların ayrılmaz bir parçası olan yemek/ziyafet masaları (*mensa*) betimlemelerde genellikle yuvarlak tablalı olarak karşımıza çıkar. Stibadiumların önünde yer alan yemek masalarının ise az sayıdaki yuvarlak tablalılar¹⁷ dışında genellikle yarım dairesel (sigma formu) olduğu görülür (Fig. 3). Sabit ya da portatif olabilen bu masalar, çoğunlukla mermer ya da kireç taşı malzemedir yapılmışlardır. Ayrıca, ayaklarıyla birlikte yekpare olarak yapılabildikleri gibi, tabla ve ayak kısımları birbirinden ayrı da yapılmışlardır. Ahşap, metal ya da taştan yapılmış ayaklar üzerine yerleştirilen tablaların, oval tarafı stibadium ile çevrelenmektedir. Düz kenarının ortasında, tabla üstündeki yemek artıklarının kolay temizlenmesi için kanal şeklinde bir açıklık bırakılmıştır¹⁸. Kalın bir dış çerçeveyle sınırlandırılmış olan bu tablalarda, yemeğin servis edildiği iç bölüm dış çerçeveye göre bir miktar derin yapılmıştır.

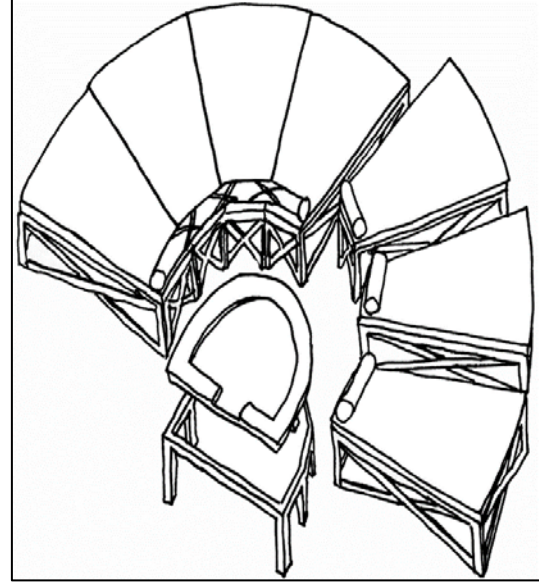


Fig. 3. Stibadium ve Sigma Formlu Tablanın Rekonstrüksiyonu, Falconer Villası, Argos, Yunanistan, MS VI. yüzyıl (Vroom 2007, fig. 4.2)

Araştırmalarda altar masaları bezeme ve form özelliklerine göre tipolojilere ayrılmıştır. Ele geçen altar masalarından bazıları dikdörtgen¹⁹ formda olup, bazıları yuvarlak²⁰ formda (Fig. 4a, 4b, 4c) ta-

¹⁵ Martialis stibadium sedirlerinin yedi tane olduğundan bahsetmektedir (Mart. *Epig.* X. 48. 6). Roma'da St. Calixtus'un katakompunda yedi kişinin yemek yediği fresko bulunmaktadır (Akerström-Hougen 1947, 106). Argos'ta Falconer Villası'nın triclinium mozağindeki apsidal kısım, yedi ayrı sedirden oluşan stibadiuma benzeyen bir düzenlemeye sahiptir (Dunbabin 1991, 129).

¹⁶ MS VI. yüzyıla tarihli Argos'taki Falconer Villası tricliniumunda, stibadium ve ziyafet masasının önünde Dionysos şenliğinin (thiasos) betimlendiği dikdörtgen bir zemin mozağı görülür. Bu dikdörtgen panonun konumu, boyutu ve konusu, konuklara sunulan eğlence içerikli performanslar için ayrılmış alan olduğunu gösterir (Dunbabin 1991, 131). Vienna Genesis'ten "Firavun'un Şöleni" resminde, şölene katılanların uzandığı stibadium ve masa düzenlemesinin hemen önündeki alanda, müzisyenlere yer verilmiştir (Vroom 2007, 324).

¹⁷ Günümüzde, Roma Vatikan'da bulunan Vergilius Romanus el yazması eserdeki minyatürde, stibadiuma uzanmış üç figürün önlerinde yuvarlak masanın betimlendiği görülmektedir (Parrish 1995, fig. 5). Sicilya Piazza Armerina'da bulunan mozaik döşeme üzerinde av ziyafeti betimlenmiştir. Stibadium çevresinde konulan figürler, ortada bulunan yuvarlak masaya doğru uzanmışlardır (Vroom 2007, fig. 10.1). *Ilias Amborsiona Codex*'inde, stibadium etrafındaki figürlerin yuvarlak masaya uzandığı görülmektedir (Vroom 2007, fig. 1.3).

¹⁸ Strzygowski 1909, 79.

¹⁹ Vroom 2007, fig. 5.1., 9.2., 11.3.

²⁰ Barb 1956, fig. 5a, 5b, 5c, 5d, 5e; Morvillez 1996, fig. 4; Volpe 2006, fig. 30, 41; Vroom 2007, fig. 1.1, 1.3, 10.1.

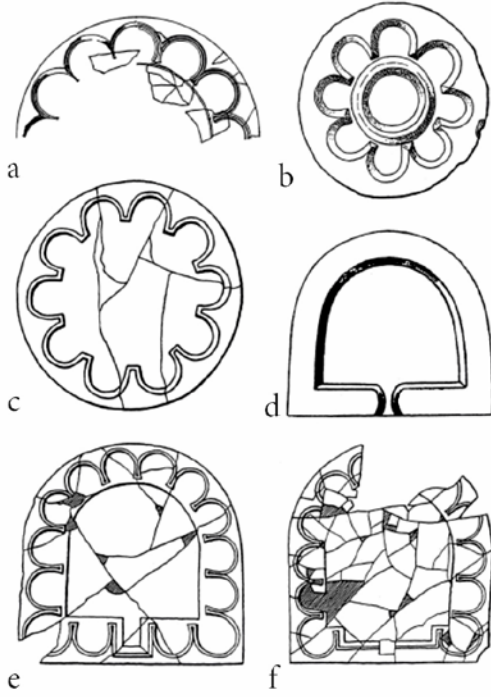


Fig. 4. Yuvarlak ve Sigma Formlu Mermer Masa Tipleri (Popović 1998, fig. 29)



Fig. 5. Antiochia ad Orontes Büfe (Buffet Supper) Mozaïği, Daphne (Harbiye), Antakya, MS III. yüzyıl (Pamir 2014, 85)

sarlanmıştır. Bu formlar dışında, sigma formu²¹ altar tablaları da bulunmaktadır (Fig. 4d, 4e, 4f). Araştırmacılar tarafından farklı tiplere ayrılmış sigma formu altar tablaları bazen sade ve bezemesiz (Fig. 4d) kalın bir çerçeveye çevrenmek-telerdir. Bu özellikteki tablalar, Nußbaum'un²² A tipine, Chalkia'nın²³ C tipine karşılık gelmektedir. Bu tiplerin dışında sigma formu altar tablalarının apsidal çerçevesi boyunca art arda sıralanmış, yarım daire şeklinde çanak yuvalarına (Fig. 4e, 4f) sahip örnekler de bulunmaktadır. Bu tablalar üzerinde bazen dini semboller, figürlü ve bitkisel motifler de görülmektedir. Nußbaum'un B tipi olarak bahsettiği tablaları, Chalkia tarafından da B tipi olarak adlandırmıştır. Sigma formu altar tablalarının düz kenarındaki çerçevenin ortasındaki açıklık (Fig. 4d) az örnekte görülür.

Bazı Roma Dönemi villalarının tricliniumlarındaki mozaik düzenlemeleri, sigma formu masa tablalarının Hristiyanlık öncesi kullanımı hakkında bilgi verir²⁴. Özellikle Antiochia, Dargoleja ve Argos'taki özel konut mekanlarının zeminlerini kaplayan mozaik panoların düzenlemeleri; stibadium, önündeki yarım dairesel masa ve onun da önünde performans alanı şeklindeki sıralamayı çok iyi yansıtırlar.

Sigma formu masayı andıran en erken betim, Antiochia ad Orontes'teki MS III. yüzyıla ait Büfe mozaïği üzerinde görülür²⁵ (Fig. 5). Mozaik üzerindeki apsidal düzenleme stibadium, önündeki yarım dairesel alandaki kısım ise bir yemek masası tasviridir. Stibadium'da oturan herkesin cep heden görebileceği açıyla yerleştirilmiş yemek masası, uzun ve düz bir masayı andırsa da, sigma formunda bir düzenlemeye sahiptir. Masa üzerinde duran tabakların eğimli duruşu, kıyısından sarkan nesnelere, yine masanın önünde ve gerisinde betimlenmiş gıdalar, aslında düz bir tabla üzer-

²¹ Lowrie 1901, fig. 147; Volpe 2006, fig. 15; Vroom 2007, fig. 1.2, 1.4, 2.3, 3.1, 8.1-2, 9.1.

²² Nußbaum 1961, 32-38, Abb. 2; Aydın 2011, 32, 38.

²³ Chalkia 1991, fig. 10-24; Aydın 2011, 32, 38.

²⁴ Akerström-Hougen 1947, 101; Dunbabin 1991, 130; 1999, 221; Popa 2000, 98.

²⁵ Dunbabin 1991, 130.

rinde değil, içe doğru derinliği olan bir masa yüzeyi üzerinde durduklarını düşündürür. Ayrıca, diğer örneklerde olduğu gibi masanın ortasında çanak/tepsi benzeri büyük bir kap yerleştirilmiştir. Masanın üstündeki yiyeceklerde olduğu gibi, bu geniş kaptaki da etrafındaki siyah çerçeveyle derinlik, açılı tasvir edilerek perspektif etki yaratılmaya çalışılmıştır. Bu geniş tepsi içindeki kartala (Zeus) salkılık yapan Ganymedes konusu, konuklara dönük yerleştirilmiştir. Bu masa tasvirinin hemen önünde, örneklerinden daha önce bahsettiğimiz gibi, konukları eğlendirmek için müzik, dans vb. eğlencelere ayrılmış geniş bir performans alanı bırakılmıştır. Bu performans alanında bulunan dikdörtgen mozaik panodaki çocuklar (eroslar?) ve çeşitli kuş türlerinden oluşan kompozisyon da konuklara doğru bakmaktadır.

İspanya'da Dargoleja Roma Villası'nın geç antikçağa ait mozaik düzenlemesinde, stibadium sedirlerine ait bölüm yelpaze şeklinde dilimlere ayrılmıştır²⁶. Sigma formlu masanın konumlanacağı kısım, kalın bir çerçeveyle çevrilerek, ortasına lotus bezemesi yerleştirilmiştir. Bunun karşısında kalan kısım her birinde geometrik rozetlerin işlendiği kare panolardan oluşan geometrik bir düzenlemeye sahiptir.

MS VI. yüzyıla tarihli Argos Falconer Villası triclinium mozağında Antiochia örneğinde olduğu gibi dikdörtgen bir mozaik panoya yer verilen performans alanı görülür²⁷. Bu mozaik panel içinde, alanın asıl amacına uygun biçimde Dionysos şenliği tasvir edilmiştir. Dikdörtgen panelin paralelinde apsidal şekilde yapılmış bölüm, stibadiumların yedi bireysel sedirini işaret ettiği bir örnek olarak karşımıza çıkar. Birbirlerinden giyoş sarmallarıyla ayrılmış bu yedi sedir betimlemesinin hemen önündeki yarım dairesel (at nalı biçimli) alan, sigma formlu masanın tasviridir. Bu masanın üstündeki tabak içinde iki balık yer almaktadır.

Romalıların özel yemek salonlarında gerçekleştirdiği şölen/ziyafetlerinde kullanıldığını az sayıda örneğe dayanarak söyleyebildiğimiz sigma formlu masalar, Doğu Roma Dönemi boyunca dinsel amaçlı altar tablası (*mensa sacra*) olarak kullanımını sürdürmüştür²⁸. Stibadium düzenlemeleri gibi²⁹ sigma formlu masa tablalarının da³⁰ özellikle geç antikçağda yaygın olarak kullanılmaya başlanması, Hristiyan inancıyla ilgili dinsel tasvirlerde kullanılmış olmasıyla ilgilidir. Nitekim, erken Hristiyanlık dönemine ait mozaik, duvar resmi, ahşap kapı kanatları, minyatür ve tekstil ürünleri üzerindeki tasvirlerde, özellikle de “*son akşam yemeği*” temalı bazı eserlerde sigma formlu masa tablalarına rastlanır³¹. İsa ve havarilerinin etrafında toplandığı bu masaların, sigma formunda oluşuna dayanılarak İsa'nın yaşadığı dönemde de bu tip tablaların kullanıldığını söylemek mümkün değildir. Zira, bu açıdan bakıldığında, Vienna Genesis rulolarında rastlanan ve Eski Ahit'ten Genesis bölümünün 40.20 kısmında bahsedilen “Firavun'un Şöleni” (Fig. 6) tasvirindeki çanak yuvalı masa tablasına dayanılarak, Tunç çağında da bu tip tablaların kullanıldığını kabul etmek gerekir, ki bu mümkün değildir. Anlaşılan, MS IV. yüzyıl ve sonrasında yaygın biçimde kullanılan bu tablalar, dönemin tasvirlerinde de yer bulmuştur.

²⁶ Popa 2000, 98.

²⁷ Akerström-Hougen 1947, 101.

²⁸ Vroom 2007, 313.

²⁹ Dunbabin 1991, 128-129.

³⁰ Akerström-Hougen 1974, 101; Flood 2001, 44; Massoth 2005, 23.

³¹ İşlek 2018, 47 vd.



Fig. 6. Vienna Genesis, Firavun'un Şöleni, MS VI. yüzyıl (Vroom 2007, fig. 2.3)

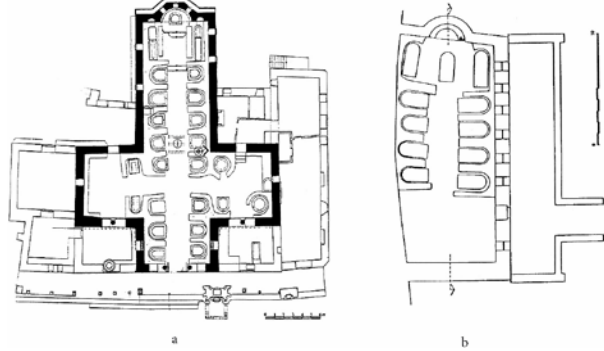


Fig. 7. a) Büyük Lavra Manastırı (Yunanistan)
b) Studenica Manastırının (Sırbistan) Yemekhaneleri
(Popović 1998, fig. 18, 23)



Fig. 8. Son Akşam Yemeği, Codex Purpureus Rossanensis, Rossano Diocesan Museum, MS VI. yüzyıl (Volpe 2006, fig. 43)

ca Manastırı'nın yemekhanesinde³⁶ (Fig. 7b) sigma formulu masaların kullanıldığı bilinmektedir.

Roma toplumlarında yemek masası olarak kullanılan sigma formulu tablalar, son akşam yemeği ikonografisinde betimlenmesiyle dini bir nitelik kazanmıştır. İsa'nın 12 havarisiyle birlikte betimlendiği bu sahnelerde genellikle stibadium üzerine uzanan figürler, merkezde bulunan sigma formulu masaya dönük betimlenmiştir³⁷ (Fig. 8). Çoğunlukla bu ikonografide masa üzerinde ekmek, şarap ve tabak içerisinde balık yer almaktadır. Hristiyanlık inancına göre, İsa'nın son akşam yemeği, tanrının sofrası olarak nitelendirilmiş ve son akşam yemeği ikonografisinde betimlenen eşyalar kutsal sayılarak dini ayinlerinde kullanılmaya başlanmıştır³⁸. Sigma formulu masaların Hristiyanlıkla birlikte dini olarak işlev kazanmasından sonra, estetik görünüşlerinde de değişiklikler olmuştur. Bitkisel ve figürlü sahnelerden çok, İsa ve Hristiyanlıkla ilişkilendirilen semboller ön plana çıkmıştır.

³² Tiryaki 2007, 55.

³³ Dunbabin 1991, 129; Popović 1998, 299-300.

³⁴ Popović 1998, 284, fig. 3.

³⁵ Popović 1998, 292, fig. 17-18.

³⁶ Popović 1998, 295, fig. 23.

³⁷ İşlek 2018, 2, Res. 1-3 vd.

³⁸ Strzygowski 1909, 77.

Sigma formulu masa ve tablaların yemek yeme ve dini ritüellerde kullanılmasının dışında Mısır'da Kıpti mezarlarında mezar taşı olarak da kullanıldığı bilinmektedir³⁹. Mısır ve Suriye bölgesinde Kıptilerde yaygın olarak kullanılan bu mezar taşlarının yapılmasının nedeni, bölgesel bir gelenek olabileceği gibi dindarlıkla onurlandırıldıkları fikri de olabilir⁴⁰. Mezar taşları üzerinde, mezar sahibine ait bilgilerin yer aldığı yazıtın yanı sıra dini sembollerin de bulunduğu görülmektedir. Hristiyanlıkta ve Kıptilerde görülen sigma formulu mezar taşları, Suriye ve Mısır'da Müslüman mezarlarında da görülmüştür. MS VI.-VIII. yüzyılda Kıpti mezarlarında görülen sigma formulu mezar taşları, İslamiyet'te en erken MS IX. yüzyılda görülmüş ve 14. yüzyıla kadar aralıklı olarak kullanılmıştır. İslamiyet'te bu formda kullanılan mezar taşlarının, Kıpti geleneğini sürdürmek amacıyla yapıldığı düşünülmektedir⁴¹. Bunun dışında, yukarıda sayılan fonksiyonlarının dışında, çeşitli yapılarda devşirme yapı blokları olarak da işlevlendirilmişlerdir.



Fig. 9. Sigma Formlu Altar Tablasının Üst (a) ve Alt (b) Yüzü (Blaundos Kazı Arşivi)

Blaundos Sigma Formlu Altar Tablası

Gri damarlı, kaliteli mermerden yapılmış olan tabla, zemin üzerinde parçalanmış halde ele geçmiştir (Fig. 9). Yaklaşık %70'i 12 parça halinde ele geçen sigma (at nalı biçiminde) formundaki tablanın parçaları, biri dışında yüz üstü düşmüş halde bulunmuştur. Tabla 100 cm uzunlukta, 94 cm genişlikte, tekne kısmı 4 cm kalınlıktadır. Tablayı her yönde çevreleyen 7 cm kalınlıkta ve 2 cm yükseklikteki profilin, tablanın düz kenarının ortasında kalan yaklaşık 8 cm'lik kısmı kanal şeklinde açık bırakılmıştır. Üzerinde herhangi bir bezeme bulunmayan tabla, bu şekliyle O. Nufbaum'un "A" tipi⁴², E. Chalkia'nın "C" tipi⁴³ olarak tanımladığı görünümündedir. Alt kısmında kenarları içe doğru eğim yapmaktadır.

³⁹ Flood 2001, 44.

⁴⁰ Strzygowski 1909, 79.

⁴¹ Flood 2001, 44.

⁴² Nufbaum 1961, Ab. 2

⁴³ Chalkia, 1991, fig. 22-24.

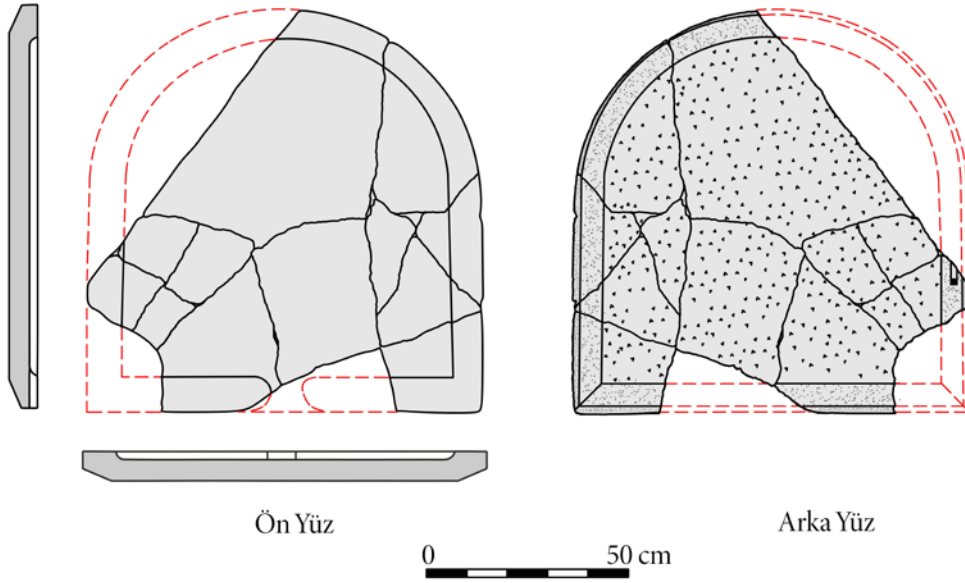


Fig. 10. Sigma Formlu Altar Tablasının Üst-Alt Görünüşü ve Kesit Çizimleri (Çizim: D. Beşikçi)

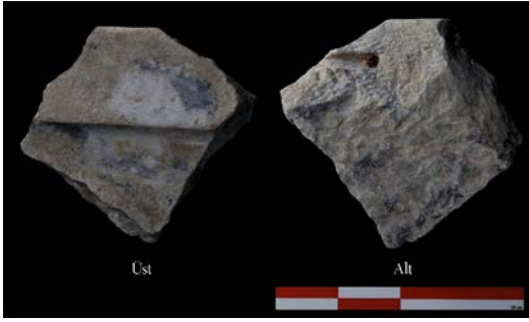


Fig. 11. Onarım İzinin Olduğu Parçanın Üst ve Alt Yüzü (Blaundos Kazı Arşivi)

Toprak altında zamanla oluşmuş sert kalker tabakası yüzeyine homojen bir şekilde dağılmış olan tablada dört farklı yüzey işçiliği gözlemlenmiştir (Fig. 10). Pürüzsüz işlenmiş üst yüzünün tamamında oldukça kaliteli bir yüzey işçiliği uygulanmıştır. Tablanın alt yüzü taraklı keserle kabaca düzleştirilmiş olup alet izleri görülmektedir. Alt yüzün kenarlarında kalan eğimli kısımda, alt yüze nispeten daha iyi bir tıraşlama uygulanmıştır. Tablanın yan yüzlerindeki 1,5 cm'lik şeritin işçiliği bunlara göre daha ince ve kalitelidir. Tab-

lanın alt yüzünde, bir kaide üstüne yerleştirildiğini gösteren herhangi bir ize rastlanmamaktadır. Suriye Maaloula'daki MS IV. yüzyıla tarihli Mar Sarkis (St. Sergius) Manastır Kilisesi'nin apsisinde yer alan altar masasında olduğu gibi⁴⁴ yaklaşık tabla boyutlarındaki bir kaide üzerine oturtulduğu tahmin edilebilir. Tablanın sol köşesine ait parçanın alt kısmında, kenet yuvasının ve demir kenet parçasının olduğu, onarım izi bulunmaktadır (Fig. 11). Onarıma ait parçanın devamı kayıp olduğundan, onarımın boyutu tam olarak anlaşılamamaktadır.

Değerlendirme

Blaundos'ta bulunan altar tablası üzerinde herhangi bir bezeme, yazıt ya da tarihlendirme yapmayı kolaylaştıracak verilerin olmaması nedeniyle; benzer örneklerle yapılan karşılaştırmalar, bulunduğu konteks ve katmanda ele geçen buluntular, kentnin Hristiyanlık dönemiyle ilgili kayıt ve kalıntıları yardımıyla tarihlendirme yapmak mümkün olmaktadır.

Sigma formulu tablaların çeşitli tiplerine Anadolu'da, Yunanistan'da, Mısır'da ve Suriye'de rastla-

⁴⁴ Flood 2001, 60, fig. 27.

nır. Ephesos'ta, kenarlarında çanak yuvaları olan sigma formlu altar tablaları ele geçmiştir⁴⁵ (Fig. 12a). Bunlardan biri, oldukça az sayıda parçası ele geçmiş olmasına rağmen çizim üzerinde tamamlanmış, ölçüleri büyük oranda tespit edilebilmiştir⁴⁶. Yaklaşık 110x110 cm boyutlarındaki ve 2 cm'ye yakın kalınlıktaki tabla, Yamaç Evler I alanı içerisinde, 2 no'lu konut ünitesinde ele geçmiştir. MS IV. yüzyıla tarihli bir konteks içerisinde bulunan mermer tablanın ele geçen parçalarından kenarları boyunca çanak yuvalarına yer verildiği anlaşılmaktadır. Daha önceki çalışmalarda işlevi konusundaki tartışmalara rağmen geç antikçağdaki yoğun kullanımına dayanılarak Hristiyanlıkla bağlantılı dinsel bir obje olarak kullanıldığı öne sürülmüştür⁴⁷. Ephesos'ta ele geçen ikinci altar tablası parçalar halinde olsa da büyük ölçüde sağlam ele geçmiştir⁴⁸. Erken Hristiyanlık dönemine tarihli tablada, diğer Ephesos örneğinde olduğu gibi kenarları boyunca çanak yuvalarına yer verilmiştir. Düz kenarının ortasında, Blaundos örneğindeki gibi kanal bırakılmamış, bu kısımdaki çanak yuvası köşeli yapılmıştır. Ephesos örnekleri, Blaundos altar tablasına göre daha kaliteli işçiliğe sahip olmakla birlikte, daha ince bir gövdeye sahiptirler. Blaundos örneğiyle benzer formdaki Side Müzesi'nde bulunan altar tablası,⁴⁹ (Fig. 12b) Selimiye köyünden satın alma yoluyla müzeye kazandırılmıştır. Müzeye, 1323 envanter numarasıyla kaydedilen tabla, Blaundos örneği gibi sigma formudur. Kalın bir dış çerçeve ile çevrili tablanın orta bölümü 4 cm derinlikte yapılmıştır. Uzunluğu 82 cm'ye kadar korunabilmiş olsa da, 123 cm genişliğiyle Ephesos örneklerine yakındır ve Blaundos altar tablasından daha geniştir. Blaundos örneğinden farklı olan bir başka özelliği bezemeli oluşudur. Side Müzesi'nde bulunan altar tablasının orta kısmına büyük bir haç motifi kazınmıştır. Haç içinde dikey olarak ΑΡΥΡΟΚΟ, yatay olarak ΚΟΜΕΤΑ kelimeleri yazmaktadır. Tablanın merkezini çevreleyen kenar profili üzerinde, saat 3, 9, 12 yönlerinde, antitetik duruşa sahip yunus balıkları ve ortalarında üç dişli yaba betimlemesinin kazıma olarak yer aldığı görülmektedir. Bu bakımdan bezeme üslubu

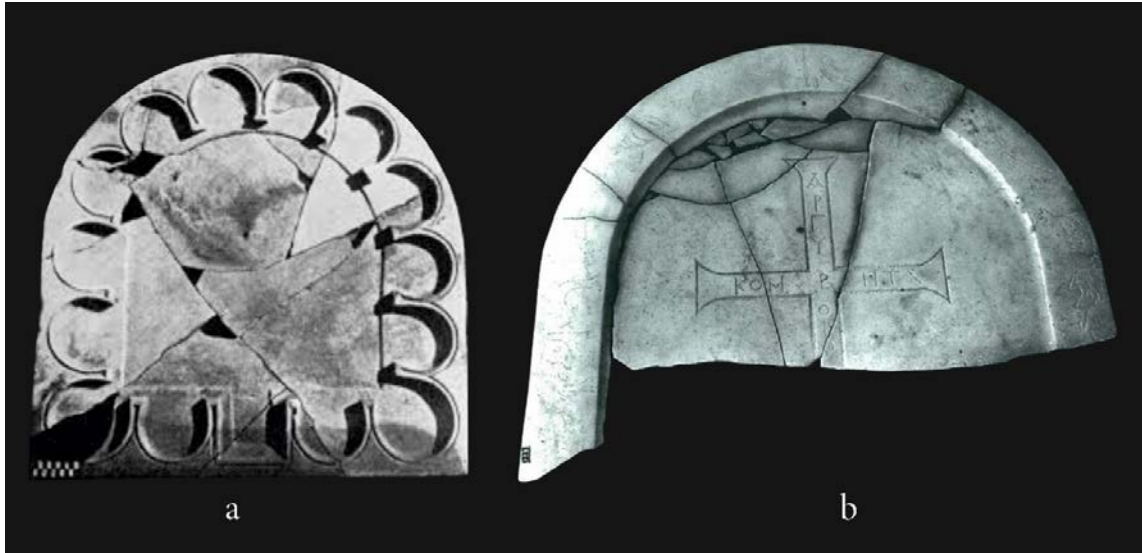


Fig. 12. Sigma Formlu Altar Tablaları, Ephesos (a) ve Side (b) Örnekleri (Barb 1956, fig. 6a; Aydın 2011, Res. 2)

⁴⁵ Barb 1956, 43, fig. 6a.

⁴⁶ Dresken-Weiland 1991; Lang-Auinger 2003, 128, Taf. 57.

⁴⁷ Lang-Auinger 2003, 128.

⁴⁸ Josef 1930, 40, fig. 18; Barb 1956, 43, fig. 6a.

⁴⁹ Aydın, 2011, 315.

tarihlemede bir kriter sağlamış ve Side Müzesi'nde bulunan altar tablası, erken Doğu Roma Dönemi'ne tarihlendirilmiştir⁵⁰. Kibyra'da, I. Teras Caddesi, Doğu Stoası tarafında yer alan 8 no'lu dükkanında ele geçen mermer masa tablası⁵¹ form olarak Blaundos örneğinden oldukça farklıdır. Dairesel planlı ve etrafında çanak yuvaları sıralanmış Kibyra tablası, 120 cm'ye yakın çapıyla Blaundos örneğinden az da olsa büyüktür. Kibyra mermer tablası, dinsel amaçlı kullanılan bir altar tablası olarak yorumlanmış, yemek satış yeri diye tanımlanan mekanda ve devşirme olarak farklı amaçla kullanıldığı bildirilmiştir⁵². Bu geç dönem dükkanının opus spicatum tekniğindeki zemin döşemesi araştırmacılar tarafından, MS V. yüzyıla tarihlendirilmiştir⁵³. Blaundos'a yakın kentlerden biri olan Laodikeia'da, Hristiyanlığın yedi kilisesinden (Apokaliptik Kiliseler)⁵⁴ biri bulunmaktadır. Laodikeia Kilisesi'nde bulunan altar masasının mermeri⁵⁵ Blaundos örneğine, görünürde benzese de form olarak birbirlerinden farklılardır. Laodikeia Kilisesi'nde kaide üzerine oturan altı ayağın taşıdığı, dikdörtgen formlu altar masasına su sağlandığına dair kalıntılar tespit edilmiştir⁵⁶. MS IV. yüzyılın ilk çeyreğine tarihlendirilen Laodikeia Kilisesi⁵⁷ altar masası kullanım amacıyla Blaundos örneğiyle benzese de form açısından tamamen birbirlerinden farklıdır. Stratonikeia Antik Kenti'nde ele geçen çanak yuvalı mermer tabla parçaları ve dairesele formlu tabla, Anadolu'daki erken Doğu Roma dönemi tabla örnekleri arasındadır⁵⁸. MS V-VI. yüzyıla tarihlendirilen bu üç mermer tabla,⁵⁹ malzeme açısından benzer olmalarıyla birlikte ölçü olarak Blaundos altar tablasıyla farklılık gösterirler. Patara Kent Bazilikası'nda ele geçen mermer masa tablası parçalarından birkaçının altar tablası işleviyle kullanıldığı bildirilir⁶⁰. Bu altar tablalarından Bazilika'nın kuzey transeptinde ele geçen sigma formlu altar tablası, form olarak Blaundos örneğiyle benzer özellikler göstermektedir. Sade, bezemsiz sigma formlu altar tablasının yüksekliği 97.3 cm, genişliği 101 cm ölçülerinde ve Blaundos altar tablasına da yakın ölçülerdedir. Tablanın alt tarafında bir azize ya da ustaya ait olabileceği düşünülen haç işareti, M, A ve E şeklinde monogramlar bulunmaktadır⁶¹. Blaundos altar tablasında herhangi bir monogram ya da işaret tespit edilmemiştir. Patara örneğinin düz kenarında Blaundos altar tablasındaki gibi bir açıklık bulunmamaktadır. Ayrıca tablanın iki bölmeli şekilde yapılmış kalın bir çerçeveye çevrelendiği görülmektedir. Bu özellikleri Blaundos örneğinden farklıdır. Patara Kent Bazilikası'nda ele geçmiş MS V-VI. yüzyıllar arasına tarihlendirilmiş sigma formlu altar tablası,⁶²

⁵⁰ Aydın 2011, 322.

⁵¹ Özüdoğru 2014, 57; Sayın 2015, 33, fig. 27; Özüdoğru 2018, 30.

⁵² Sayın 2015, 33, 95.

⁵³ Sayın 2015, 33, 95; Özüdoğru 2018, 29.

⁵⁴ MS I. yüzyılda Aziz Yuhanna, Hristiyanlığı erken tarihlerde kabul etmiş Batı Anadolu'daki yedi cemaate mektuplar yazmıştır. Söz konusu yedi cemaate ithafen MS IV. yüzyılın başlarında bu bölgelere anıtsal kiliseler inşa edilmiştir. Kıyamette bile ayakta kalacağına inanılan bu kiliselere Apokaliptik Kiliseler denilmiştir (Baranaydın 2019, 215, 216.).

⁵⁵ Şimşek 2015, 39, fig. 49.

⁵⁶ Şimşek 2015, 42, fig. 48.

⁵⁷ Şimşek 2015, 84.

⁵⁸ Özataşkın 2015, 163.

⁵⁹ Özataşkın 2015, 167.

⁶⁰ Demirton 2018, 97,98.

⁶¹ Demirton 2018, 98, fig. 19.

⁶² Demirton 2018, Kat. 19.

farklı özellikleri bulunsa da Blaundos altar tablasıyla en çok benzeyen örneklerden biridir. Pergamon 2015 kazı çalışmalarında Kızıl Avlu kompleksinin güneyinde bir yapının dikdörtgen planlı mekanı içinde beyaz mermerden yapılmış sigma formlu tabla ele geçmiştir. Sade ve bezemesiz oluşuyla Blaundos örneği ile benzemektedir. Ölçüleri hakkında bir bilgiye sahip olunmama ile birlikte Roma'nın geç dönemlerinde inşa edilmiş binanın özel bir konut ya da kamu binası olduğu öngörülmüştür⁶³. Pergamon'da ele geçen sigma formlu tabla, günlük ihtiyaçlar doğrultusunda kullanılan bir tabla olmasından dolayı, Blaundos sigma formlu altar tablasından farklıdır.

Sigma formlu altar tablalarını Yunanistan⁶⁴, Mısır ve Suriye'de bulunan kiliselerde, mezarlarda ya da devşirme olarak binalarda görmek mümkündür. Blaundos örneği, özellikle Mısır ve Suriye'deki örneklerle benzer özellikler göstermektedir. Kahire'deki Mısır Müzesi'nde bulunan Kıptilere ait altar tablasının plan ve şekil özellikleri Blaundos altar tablasıyla benzer şekildedir (Fig. 13a). Söz konusu tablanın mevcut durumuna ulaşamamış olunsada çizimlerinden bir yargı oluşmaktadır. Sade ve bezemesiz oluşu ve düz kenarında bulun-

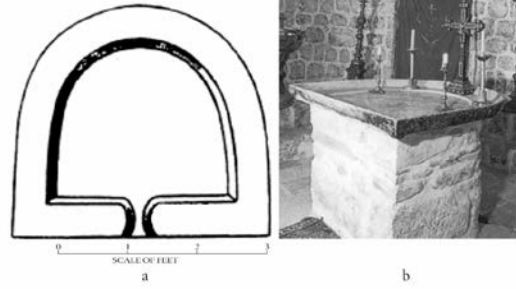


Fig. 13. Kıpti Kilisesi (Suriye) (a) ve Mar Sarkis Kilisesi (Mısır) (b) Sigma Formlu Altar Masaları (Strzygowski 1909, Ab. 3; Flood 2001, fig. 27)

anan açıklık Blaundos örneğinde de görülmektedir. Fakat Mısır örneği 71x71 cm ölçüleriyle Blaundos tablasından küçüktür⁶⁵. Tablanın tarihlenmesiyle ilgili bir bilgi bulunmama ile birlikte Kıpti kilisesinde kullanılmış olduğu bilinmektedir. Kahire örneğini, sigma formun MS VI. yüzyılda Kıpti mezarlarında dahi kullanılmasından⁶⁶ ve benzer örneklerin Mısır ve çevresinde sık tercih edilmesinden dolayı MS V.-VI. yüzyıllar arasına tarihlendirilmek yanlış olmayacaktır. Blaundos'un sigma formlu altar tablasıyla karşılaştırılabilecek bir diğer örnek, Suriye'deki Mar Sarkis Kilisesi'nde kullanılan sigma formlu altar masasıdır⁶⁷ (Fig. 13b). Blaundos'un altar tablasından farklı olarak düz kenarında açıklık bulunmamaktadır. Kenarlarında eğim verilerek yüksek tutulmuş olması Blaundos örneğinde görülmemektedir. Suriye örneği, ait olduğu yapı gibi MS IV. yüzyıl başlarına tarihlenmiştir. Hırvatistan Agram Müzesi'nde (Zagreb) bulunan sigma formlu altar tablası, form olarak Blaundos örneğiyle benzerdir⁶⁸. Bununla birlikte, tablayı çevreleyen kalın çerçeve üzerinde, her birini iki sütunun taşıdığı kemer betimleri ve altlarında insan figürlerinin işlendiği bezemeleriyle, sade çerçeveli Blaundos örneğinden ayrılır. 128 cm uzunluğunda olan tabla, ölçüleri bakımından Blaundos örneğinden büyüktür. Agram Müzesi altar tablası, işçilik özelliklerinden yola çıkılarak MS IV.-VI. yüzyılları arasına tarihlendirilmiştir. Fransa'da Vienne'de bulunan sigma formlu mermer tabla, çanak yuvalı oluşu, kanal açıklığı bırakılmamış olması, kenar çerçevesinin basamaklı bir profile sa-

⁶³ Pirson 2016, 157, Abb. 22.

⁶⁴ Athos Dağı üzerine MS X. yüzyılda kurulmuş Büyük Lavra Manastırın yemekhanesinde, yirmi adet sigma formunda mermer masa olduğundan bahsedilmektedir (Popović 1998, 292, fig. 17, 18, 28).

⁶⁵ Strzygowski, 1909, 73.

⁶⁶ Flood 2001, 44.

⁶⁷ Flood 2001, 60, fig. 27.

⁶⁸ Strzygowski 1909, 74, Ab.4.

hip oluşu, daha küçük ve basık olmasıyla Blaundos örneğinden farklılık göstermektedir⁶⁹. Bu örnek de, erken Hristiyanlık dönemine tarihlendirilmiştir. Almanya Mettlach Manastırı'ndan gelen sigma formlu altar tablası Blaundos örneğiyle form olarak benzerlik göstermekle birlikte tip olarak Ephesos tablalarına daha çok benzemektedir⁷⁰. Apsidal kenarların çanak yuvalı olduğu Mettlach örneği 138x122 cm ölçüleriyle de Ephesos örneklerine yakındır ve Blaundos altar tablasından büyüktür. Sigma formlu bu tabla MS 12. yüzyıla tarihlendirilmektedir.

Blaundos altar tablasının tarihlenmesinde, bulunduğu konteks içerisinde ele geçen farklı buluntular da fikir vermektedir. Bu buluntular içinde, özellikle havanlar önem taşır. Çeşitli şekillerde ve derinliklerdeki bu taş kaplar, taş döşeli alanda, altar tablasının çevresinde bulunmuşlarsa da, ait oldukları yer burası değildir. Olasılıkla hemen kuzeydeki atölye/işlik mekanına aittirler ve buraya atılmışlardır. Atölyeler içinde de benzer pithos parçaları ve mermer teknelerin bulunmuş olması, bu fikri desteklemektedir. İlgili yayınlarda, boya elde etmek, çeşitli tıbbi malzemeleri ezme gibi amaçlar için kullanıldıkları bildirilmiştir⁷¹. Üretim mekanlarında kullanılan havan, pota, tekne gibi taş kaplar, dönemlere göre çok net gözlemlenebilen bir farklılık sergilememelerine rağmen, Blaundos havanlarının benzerlerinin, yaklaşık aynı dönemlerde diğer kentlerde de kullanıldığı anlaşılmaktadır. Bu taş kapların yakın benzerleri Side Müzesi'nde⁷², Ephesos'ta⁷³ ve Sardeis'te⁷⁴ görülmektedir.



Fig. 14. Altar Tablasının Yakınında Bulunan Honorius Dönemine (MS 393-423) Ait Sikke (Blaundos Kazı Arşivi)

Bu üç adet havanın dışında, sigma formlu tablanın yakınında ve aynı seviyelerde, dağınık şekilde pithos parçaları ve devşirme mimari bloklar da ele geçmiştir. Gerek altar tablasının gerekse havanların atılmış olarak bulunmasından hareketle, buldukları taş döşeli alanın, kentin geç dönemlerinde açık olduğu, fakat kullanılmadığı söylenebilir. Diğer yandan, altar tablasının hemen doğusunda ve aynı seviyelerde ele geçen İmparator Honorius dönemine (MS 393-423) ait Kyzikos basımı sikke tarihlendirmede büyük önem taşımaktadır (Res. 14).

Sigma formlu tablaların geç antikçağdan itibaren dinsel obje olarak kullanımı göz önüne alındığında, Blaundos'ta ele geçen sigma formlu altar tablasının ne amaçla kullanılmış olduğu hakkında bir yargıya varmak mümkün olabilmektedir. Yapılan araştırmalar⁷⁵, Hellenistik ve Roma dönemlerindeki kadar görkemli olmasa da, kentin varlığını en azından 12. yüzyıla kadar koruduğunu göstermektedir. Blaundos kazılarında, altar tablasının

⁶⁹ Barb 1956, fig. 6b.

⁷⁰ Braun 1924, 248.

⁷¹ Sardeis'te, Doğu Roma dükkanları içinde, *in situ* olarak ele geçen bazı havanların boya hazırlamada kullanıldığı bildirilmiştir (Crawford 1990, 17).

⁷² Doğan 2007, 70.

⁷³ Lang-Auinger 2003, 136-150, Taf. 59, 60-64, 66, 67, 70.

⁷⁴ Crawford 1990, fig. 59, 276, 298, 299, 333.

⁷⁵ Blaundos, MS 12. yüzyıldan sonra *Notitiae Episcopatum* olarak bilinen kilise kayıtlarında yer almamaktadır. *Notitiae* 13'teki listelerde Blaundos'un yer almaması, en geç 1200 yıllarında kentin terk edilmiş olduğunu düşündürmektedir (Filges 2006, 27).

kullanılmış olabileceğini gösteren bir kilise henüz ortaya çıkarılmamıştır. Ancak, Doğu Roma yapışmasının kent genelinde yoğun olmasına da bağlı olarak, kilise ya da bir dini mekanın olması gerektiği açıktır. Filges, kentin güneybatısında bulunan, yüzeyde de takip edilen, Doğu Roma tabakasına ait yapı kalıntısının bir kiliseye ait olduğunu öne sürer (Fig. 15). Kalıntının doğusundaki eğimli duvarın apsis bölümüne ait olduğunu, bunun batısındaki duvar kalıntılarının üç nefli bazilikal bir plan tarzı gösterdiğini bildiren Filges, yapının bu şekliyle erken Hristiyanlık kiliselerinin plan özelliklerini yansıttığını bildirir⁷⁶.

Kent, MS V. yüzyılda Sebaste (Sivaslı/Selçikler) piskoposluk merkezine bağlanmıştır⁷⁷. Kaynaklar, Blaundos'un, farklı zamanlarda farklı konsillere katılmış piskoposlarının olduğundan bahsetmektedir⁷⁸. Seleukoslara ait konsilde, Phoebus adındaki kişinin Blaundos piskoposu olduğu, konsil kayıtlarına geçmiştir. MS 451 yılında Khalkedon konsilinde, Blaundos piskoposu olarak Elios adı bilinmektedir. Onesiphorus adındaki kişinin, MS 457'de Lydia konsilinin imparator Leon'a gönderdiği mektuplarda Blaundos piskoposu olduğu belirtilmiştir. Filges, Blaundos'la ilgili çalışmasında, kentin bir piskoposluğunun olmadığını fakat farklı dönemlerde fahri piskoposlara (*titularbistum*)⁷⁹ sahip olduğundan bahsetmiştir⁸⁰. Bununla birlikte Blaundos piskoposlarının kilise kayıtlarında MS 12. yüzyıla kadar yer alması, kentin söz konusu döneme kadar aktif olduğunun göstergesi olarak sunulmuştur⁸¹. Arkeolojik ve epigrafik kalıntılarla takip edilebilen yoğun Doğu Roma varlığı ve kilise kayıtları gibi veriler ışığında, Blaundos'ta bir kilise yapısının varlığından söz etmek mümkündür. 2019 kazı çalışmalarında ortaya çıkan altar tablası, her ne kadar dini bir yapı içerisinde bulunmamış olsa da, bir kiliseye ait olmalıdır. Sigma formlu altar tablasının yapımında kullanılmış kaliteli gri damarlı mermer malzemenin, kent içindeki farklı yapıların mimari elemanlarında da kullanıldığı görülmüştür. Sigma formlu altar tablası, bir kilisede dinsel bir obje olarak kullanılmış, arkasında bulunan onarım izinden de anlaşılacağı gibi bir tamir/onarım geçirerek belki de farklı amaçlarla bir süre daha kullanılmış, ardından havan vb. malzemelerle birlikte 2019 yılında açığa çıkarıldığı taş döşeli zemin üstüne atılmış olmalıdır (Fig. 16).

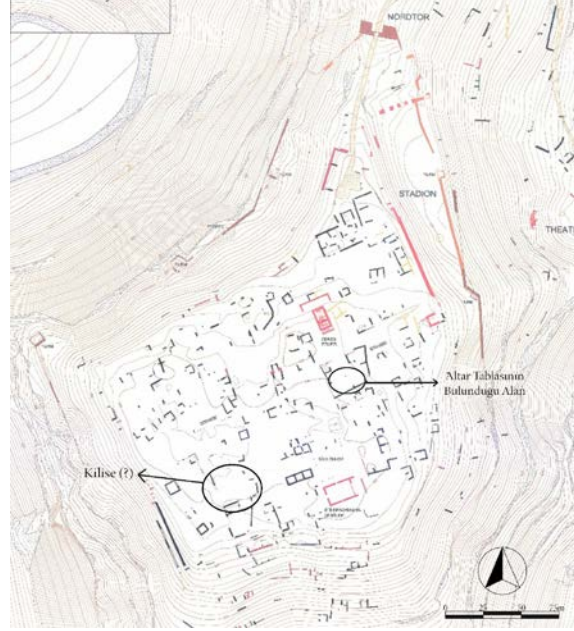


Fig. 15. A. Filges'in Kilise Olduğunu Düşündüğü Doğu Roma Yapısı (Filges 2006, 362)

⁷⁶ Filges 2006, 222.

⁷⁷ Akbıyıköğlü 1997, 29; Can 2017, 77.

⁷⁸ Quien 1740, 889-890; Ramsay 1897, 617; Filges 2006, 27.

⁷⁹ *Titularbistum*; bağlı olduğu bir piskoposluğu olmayan fakat piskoposluk unvanı verilmiş olan din adamları için kullanılan bir terimdir. Ayrıntılı bilgi için bk. <https://www.bistum-hildesheim.de/bistum/bischoefe/hintergrundwissen-weihbischoefe/>

⁸⁰ Filges 2006, 27.

⁸¹ Filges 2006, 27.



Fig. 16. Altar Tablası, Pithos Parçaları ve Havanların Bulunduğu Taş Döşeli Alan (Blaundos Kazı Arşivi)

Sonuç

Blaundos piskoposlarıyla ilgili bilgileri, MS V. yüzyıldaki konsil kayıtlarıyla öğrenmekteyiz. Bir kentin piskoposu varken kilisesinin de olması doğal bir sonuç olduğuna göre, altar tablasının da bu dönemlerde var olması kaçınılmaz bir durumdur. Diğer yandan, Mısır ve Suriye'deki sigma formlu tablaların benzerleri MS IV. yüzyıl ile MS VI. yüzyıl arasına tarihlenmektedirler. Anadolu'da form olarak benzerlik gösteren örnekler erken Doğu Roma Dönemi'ne tarihlendirilmişlerdir. Karşılaştırma örnekleri, bulunduğu yapı katmanının Doğu Roma tabakası olması, aynı alanda ele geçen diğer malzemelerin tarih ve işlevleri, kentteki Hristiyanlık faaliyetlerinin MS V. yüzyıl itibariyle etkin rol oynamaya başlaması gibi veriler ışığında, 2019 kazı sezonunda ele geçen Blaundos sigma formlu altar tablası yaklaşık olarak MS V. yüzyıla tarihlendirilmiştir.

BİBLİYOGRAFYA

- Akbıykoğlu 1997 K. Akbıykoğlu, "1995 Yılı Blaundos (Sülümenli) Kazısı". *VII Müze Kurtarma Kazıları Semineri*. Kuşadası, 8-10 Nisan 1996. Ankara (1997) 29-48.
- Akerstöm-Hougen 1974 G. Akerström-Hougen, *The Calendar and Hunting Mosaics of the Villa of the Falconer in Argos; A study in Early Byzantine Iconography*. Stockholm 1974.
- Andrade 2018 J. B. Andrade, *Corpo, Espaço E Disciplina Na Antiguidade Tardia: Um estudo sobre o convivium com base na Saturnalia, de Macróbio, e na cultura material*. Universidade Federal Do Espírito Santo. Vitória 2018.
- Aydın 2011 A. Aydın, "Side Müzesi'ndeki Sigma Formlu Tabla". *Adalya XIV* (2011) 315-326.
- Baranaydın-Baranaydın 2019 F. Baranaydın-D. Baranaydın, "Apokaliptik Kiliseler". *Akademi Sosyal Bilimler Dergisi* 6/17 (2019), 213-228.
- Barb 1956 A. A. Barb, "Mensa Sacra: The Round Table and the Holy Grail". *Journal of the Warburg and Courtauld Institutes* 19 (1956) 40-67.
- Braun 1924 J. Braun, *Der Christliche Altar*. München: 1924.
- Can 2017 B. Can, "Blaundos Antik Kenti". Eds. R. M. Czichon - Ş. Söyler - B. Can - İ. Çavuş, *Yüzey Araştırmaları ve Kazılar Işığında Uşak*. İstanbul (2017) 73-82.
- Chalkia 1991 E. Chalkia, *Le Mense Paleocristiane: Tipologia e Funzione delle Mense Secondaria nel Culto Paleocristiano*. Italy 1991.
- Crawford 1990 J. S. Crawford, *The Byzantine Shops at Sardis*. Amerika 1990.
- Demirton 2018 C. Demirton, *Patara Kent Bazilikası Litürjik Taş Eserleri*. Yayınlanmamış Yüksek Lisans Tezi, Akdeniz Üniversitesi. Antalya 2018.
- Doğan 2007 S. Doğan, "Bizans Döneminde Pamfilya ve Likya'da Gündelik Kullanımdaki Taş Gereçler". *Hacettepe Üniversitesi Edebiyat Fakültesi Dergisi* 24/2 (2007) 63-75.
- Dresken-Weiland 1991 J. Dresken-Weiland, *Reliefierte Tischplatten aus Theodosianischer Zeit*. Città del Vaticano 1991.
- Dunbabin 1991 K. M. D. Dunbabin, "Triclinium and Stibadium". Ed. W. J. Slater, *Dining in a Classical Context*. Amerika (1991) 121-148.
- Dunbabin 1999 K. M. D. Dunbabin, *Mosaics of the Greek and Roman World*. Cambridge 1999.
- Ellis 1995 S. P. Ellis, "Classical Reception Room in Romano-British Houses". *Britannia* 26 (1995) 163-178.
- Filges 2006 A. Filges, *Blaundos*. Tübingen 2006.
- Flood 2001 F. B. Flood, "The Medieval Trophy as an Historical Trope: Coptic and Byzantine Altars in İslamic Contexts". *Brill* 18 (2001) 41-72.
- Glare 2012 P. G. W. Glare, *Oxford Latin Dictionary*. Oxford 2012.
- Hudson 2010 N. F. Hudson, "The Archaeology of the Roman Convivium". *American Journal of Archaeology* 114 (2010) 663-695.
- İşlek 2018 A. İşlek, *Bizans Sanatında Son Akşam Yemeği Sahneleri*. Yayınlanmamış Yüksek Lisans Tezi, Pamukkale Üniversitesi. Denizli 2018.
- Josef 1930 "Vorläufiger Bericht über die Ausgrabungen in Ephesos". *Jahreshefte des Österreichischen Archäologischen Institutes in Wien* 26 (1930) 5-66.
- Lang-Auinger 2003 C. Lang-Auinger, *Hanghaus 1 in Ephesos. Forschungen in Ephesos* 8,4. Wien 2003.
- Lowrie 1901 W. Lowrie, *Monuments of the Early Church*. London: 1901.

- Massoth 2005 S. Massoth, *Untersuchungen zur Römischen Gelagekultur am Beispiel der Gartentriclinia und Wandmalereien mit Darstellungen von Convivia in Pompeji*. Inauguraldissertation zur Erlangung der Doktorwürde, Heidelberg Universität. Heidelberg 2005.
- Morvillez 1996 E. Morvillez, "Sur les Installations de lits de Table en Sigma Dans l'Architecture Domestique du Haut et du Bas-Empire". *Pallas* 44 (1996) 119-158.
- Nußbaum 1961 O. Nußbaum, "Zum Problem der runden und sigmaförmigen Altarplatten". *JbAC* 4 (1961) 18-43.
- Öztaşkın 2015 G. K. Öztaşkın, "Stratonikeia Kenti Bizans Dönemi Litürjik Taş Eserleri". Ed. B. Söğüt, *Stratonikeia Çalışmaları I: Stratonikeia ve Çevresi Araştırmaları*. İstanbul (2015) 159-173.
- Özüdoğru 2014 Ş. Özüdoğru, "2013 Yılı Kibyra Çalışmaları". *Anmed* 12 (2014) 55-61.
- Özüdoğru 2018 Ş. Özüdoğru, "Geç Antikçağ'da Kibyra". *Cedrus* VI (2018) 13-64.
- Pamir 2014 H. Pamir, "Antakya Mozaikleri". *Aktüel Arkeoloji* 39 (2014) 78-91.
- Parrish 1995 D. Parrish, "A Mythological Theme in the Decoration of Late Roman Dining Rooms: Dionysos and His Circle". *Revue Archéologique, Nouvelle Série* (1995) 307-332.
- Pirson 2016 F. Pirson, "Pergamon-Bericht Über die Arbeiten in der Kompagne 2015". *Archäologischer Anzeiger* (2016/2) 135-223.
- Popa 2000 C. Popa, "Câteva Interpretări Referitoare la Funcționalitatea Absidei în Lumea Romană". *Buletinul Cercurilor Științifice Studentești* 6 (2000) 97-102.
- Popović 1998 S. Popović, "The Trapeza in Cenobitic Monasteries: Architectural and Spiritual Contexts". *Dumbarton Oaks Paper* 52 (1998) 281-303.
- Quien 1740 M. L. Quien, *Oriens Christianus, In Quatuor Patriarchatus Digetus; Quo Exhibentur Ecclesiae, Patriarchae, Caeterique Praesules Totius Orientis*. Paris 1740.
- Ramsay 1897 W. M. Ramsay, *The Cities and Bishoprics of Phrygia*. London 1897.
- Sayın 2015 E. Sayın, *Kibyra Antik Kenti'nde Opus Spicatum Döşemeler*. Yayımlanmamış Yüksek Lisans Tezi, Uludağ Üniversitesi. Bursa 2015.
- Strzygowski 1909 V. J. Strzygowski, "Der Sigmaförmigen Tisch und der Älteste Typus des Refektoriums". Eds. R. Meringer - W. Meyer Lübke - J. J. Mikkola - R. Much - M. Murko, *Wörter und Sachen I*. Heidelberg (1909) 70-80.
- Şimşek 2015 C. Şimşek, *Laodikeia Kilisesi: Lykos Vadisi'nde Hristiyanlık*. Denizli 2015.
- Tiryaki 2007 A. Tiryaki, "Erken Hristiyanlık Dönemi'nde Manastır Sisteminin Doğuşu". *Sanat Tarihi Dergisi* XVI/2 (2007) 49-65.
- Volpe 2006 G. Volpe, "Stibadium e Convivium in una villa Tardoantica (Fargola-Ascoli Satriano)". Eds. M. Silvestrini – T. S. Vigorita – G. Volpe, *Studi in Onore di Francesco Grelle*. Bari (2006) 319-349.
- Vroom 2007 J. Vroom, "The Archaeology of Late Antique Dining Habit in the Eastern Mediterranean: A Preliminary Study of the Evidence". Eds. L. Lawan – E. Swift – T. Putzeys, *Objects in Context Objects in Use; Material Spatiality in Late Antiquity*. Boston (2007) 313-361.