

ORTA ANADOLU BÖLGESİNDE NOHUT VE MERCİMEK TARIMINI SINIRLANDIRAN SOSYO-EKONOMİK FAKTÖRLERİN TESPİTİ

Sevinç KARABAK Celal CEVHER

Tarla Bitkileri Merkez Araştırma Enstitüsü, PK 226, 06042, Ulus-Ankara

ÖZET: Ülke ve dünya tarımında önemli bir yere sahip olan Türkiye baklagil üretimi son yıllarda azalma eğilimi içerisinde. Bu nedenle araştırmada; nohut ve mercimek tarımını olumsuz etkileyen sosyo-ekonomik faktörlerin tespiti amaçlanmıştır. Araştırma verileri, Orta Anadolu Bölgesinde Ankara, Çorum, Konya ve Yozgat illerinde nohut ve mercimek üreten çiftçiler ile 2001 yılında yapılan anket sonucunda elde edilmiştir.

Araştırma da nohut ve mercimek tarımını sınırlandıran en önemli faktörün ürün fiyatlarındaki düşüklük ve istikrarsızlık olduğu anlaşılmıştır. Toprak Mahsulleri Ofisi'nin alımlardan çekilmesi, borsaların yetersizliği ve ürünün vadeli satılması gibi pazarlama problemleri üretimi kısıtlayan diğer faktörlerdir.

Üretimi sınırlandıran sosyal faktörlerin temelinde de ekonomik problemler yer almaktadır. Köyden kente göçün yoğun yaşandığı yörelerde, işgücü azlığı ve işçi fiyatlarının yüksekliği yüksek maliyete yol açarak kısıtlayıcı bir faktör olarak ortaya çıkmaktadır. Öte yandan; ekim alanı ile eğitim düzeyi, aile büyüklüğü ve işletme sahibinin yaşı arasında olumlu bir ilişki olduğu gözlenmiştir.

Nohutta antraknoz hastalığı ve mercimekte yabancı ot problemi kısıtlayıcı faktörler olmalarına rağmen risk faktör özelliği göstermemektedirler. Özellikle yeşil mercimek üreticileri verimin çok düşük olduğunu, kaliteli tohumluk bulmada sıkıntı yaşadıklarını, sertifikalı tohumluk ve yetiştirme tekniği konularında bilgiye ihtiyaç duyduklarını ifade etmişlerdir.

Sonuç olarak; baklagil tarımının geliştirilmesi için öncelikle pazar ve fiyat politikalarının yeniden düzenlenmesi, maliyeti düşürücü tedbirlerin alınması gerektiğini ve Orta Anadolu bölgesinde nohut ve mercimek tarımı küçük işletmelerde yapıldığından üretici birliklerinin kurulmasının önemli olduğunu söyleyebiliriz.

DETERMINATION OF SOCIO-ECONOMICS FACTORS LIMITING CHICKPEA AND LENTIL PRODUCTION IN CENTRAL ANATOLIA

SUMMARY: Food legume, which has a significant place in both Turkish and World's agriculture and trade, recently in production in the country and world. Therefore; a survey was conducted to determine the factors influencing chickpea and lentil production in Turkey.

Data for the study were collected by a survey applied in Ankara, Çorum, Konya, and Yozgat provinces of Central Anatolia in 2001.

Survey results showed the most important factors causing reduction in chickpea and lentil production as low and instability of crop prices. Drawback of Turkish Grain Board from buying food legumes, shortages of stockmarkets for them, and future payments for already sold crop are main marketing problems decreasing food legume production.

Base of social problems is economic. Lack of labor in intensive migration happened villages; higher labor salaries are production limiting factors due to higher production expenses. A finding in the study, on the other hand, is that there is a positive relationship among land size and education level of the owner and family size and owner age.

Antracnose disease in chickpea and weeds in lentil, though they are limiting factors, are not factors risking production. Especially, green lentil producers complain about low yields, lack of quality seeds, and lack of information about growing techniques.

In conclusion; we can say that, to increase food legume production, it is imperative to develop better marketing and pricing policies, to take measure for reducing expenses factors, and to establish farmer associations.

GİRİŞ

Türkiye’de ve Dünyada Nohut, Mercimek Üretim ve Dış Ticareti

Türkiye de mercimek ekim alanları 1981-90 yılları arasında 4 kat, nohut ekim alanları 4,5 kat artmıştır. Yine aynı dönemde mercimek üretiminde %300, nohut üretiminde %400 oranında yükselme kaydedilmiştir. 1990-2003 döneminde ise mercimek ekim alanı %45, nohut ekim alanı %27, mercimek üretimi %35 ve nohut üretimi %30 gerilemiştir (Anonim,1981-2003).

Dünya mercimek üretimi ise bazı yıllarda verim düşüklüğünden kaynaklanan dalgalanmalar yaşamasına rağmen yükselme eğilimi göstermektedir. 1996 yılında üretim 2,795 milyon ton iken %5,7’lik bir artış ile 2002 yılında 2,9 milyon tona, 2003 yılında ise 3,09 milyon tona yükselmiştir (Anonim,1996-2003).

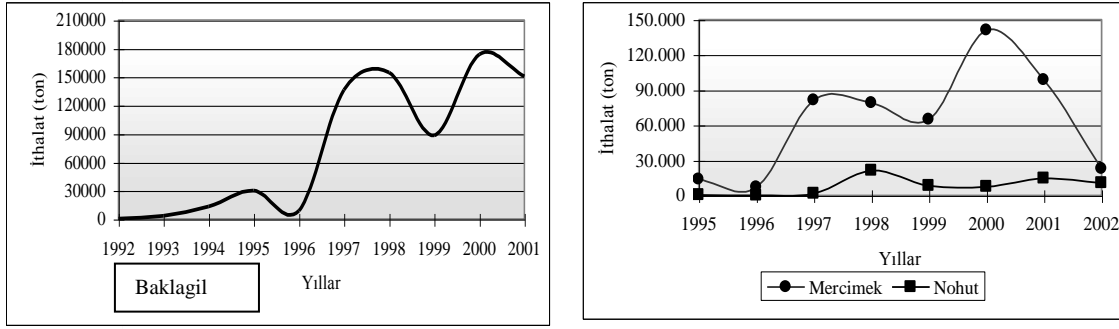
Mercimek üretiminde 1982-1988 yılları arasında dünyanın en büyük üreticisi olan ülkemiz özellikle 1988 yılında dünya üretiminin %39’unu gerçekleştirmiş ancak son yıllarda %17,7’lik payı ile üçüncülüğe gerilemiştir. Kanada 2000 yılında %29’luk üretim payı ile ilk sıraya yükselirken, son üç yılda yerini Hindistan’a bırakmıştır. Hindistan’ın dünya üretimindeki payı ise %27 düzeyindedir.

Dünya nohut üretimi 1980 yılından itibaren dalgalanma seyri izlemiştir. 1999 yılında 9 milyon tona yükselen üretim 2003 yılında %22 azalarak 7,1 milyon tona inmiştir. 1999 yılında dünya nohut ekim alanlarının %78’ine sahip olan Hindistan ve Pakistan’da ekim alanlarının daralması ile birlikte, 2003 yılında üretimin yaklaşık %40 oranında azalması ve aynı zamanda önemli üretici ülkelerde verimliliğin düşmesi dünya üretiminde gerilemeye neden olmuştur. Türkiye 1998 yılına kadar dünya nohut üretiminde ikinci sırada yer alırken, son yıllarda üretimdeki azalma nedeniyle %8’lik payı ile üçüncü sırada yer almaktadır.

İthalat

90’lı yılların başında dünya baklagil ihracatında birinci sırada bulunan Ülkemiz, 2001 yılına kadar üretimin giderek azalması nedeniyle, dünya ticaretindeki yerini kaybetmiş ve önemli ölçüde baklagil ithal eder konuma gelmiştir (Şekil 1).

Yemeklik tane baklagil ithalatımız 2001 yılında 64 milyon dolar olarak gerçekleşmiş ve bunun 38 milyon dolarlık kısmını mercimek, 17 milyon dolarlık kısmını kuru fasulye ve 6 milyon dolarlık kısmını ise nohut ithalatı oluşturmuştur (Şekil 1.).



Şekil 1. Yıllar İtibariyle Türkiye Baklagil İthalatı (Anonim, 1992-2002)

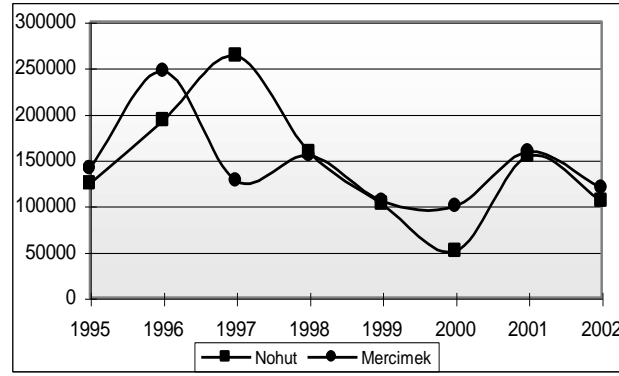
Ülkemizde 2002 yılında özellikle kırmızı mercimek ithalatında %66 oranında azalma yaşanırken, yeşil mercimekte ekim alanlarının daralması ve üretimin düşmesi; yurtiçi tüketimin ithalat yoluyla karşılanmaya başlamasına ve ithalatın giderek artmasına yol açmıştır.

Türkiye Dünya mercimek ithalatında da ilk sıralarda bulunmaktadır. 2001 yılında 98,7 bin ton ile %10,3 pay alarak, dünyada Mısır'dan sonra en fazla mercimek ithal eden ülke olmuştur (Anonim, 2003). 2002 yılında tekrar azalma trendine giren mercimek ithalatı 23 bin ton düzeyine inmiştir. 2001 yılında kırmızı mercimek ithalatının yaklaşık %70'i Kanada ve Avustralya'dan yapılırken, yeşil mercimek ithalatı 1994 yılından, nohut ithalatı da 1999 yılından itibaren artış göstermeye başlamıştır (Şekil 1). Dünya nohut ithalatında en önemli ülke Hindistan'dır ve bunu İspanya, Bangladeş, Cezayir ve Tunus izlemektedir.

İhracat

Türkiye baklagil ihracatı 1980 yılından itibaren artış göstermiş, 1990 yılında en yüksek değere ulaşmış ancak daha sonraki yıllarda azalma eğilimine girmiştir. Nohut ihracatı 1997, mercimek ihracatı ise 1996 yılından sonra azalmaya başlamıştır (Şekil 2). 2000 yılında 101 milyon dolarlık ihracatla en düşük ihracat değerini gerçekleştirmiştir. 2001 yılı 193 milyon dolarlık baklagil ihracatının yaklaşık %43'ünü kırmızı mercimek, %39'unu nohut, %0,3'ünü yeşil mercimek oluşturmuştur.

1980'li yıllardan bu yana artış trendi gösteren dünya nohut ihracatı ise 1997 yılında 887 bin tona kadar yükselmiş ve Avustralya, Türkiye ve Kanada'da ihracatın düşmesine paralel olarak 1999 yılında 512 bin tona kadar gerilemiştir. 2000 yılında tekrar artış göstererek 2002'de 745 bin ton olarak gerçekleşmiştir. Dünya nohut ihracatında Meksika birinci, Avustralya ikinci ve Türkiye üçüncü sırada yer almaktadır.



Şekil 2. Türkiye Nohut ve Mercimek İhracatı (miktar ton)

Baklagil tüketimi

Dünya da baklagil tüketimi gelişmiş ve gelişmekte olan ülkelere göre farklılıklar göstermektedir. Dünya tüketimi yılda kişi başına 5,7 kg (2001 yılı) iken bu oran gelişmiş ülkelerde 3 kg, gelişmekte olan ülkelerde 6,5kg ve Türkiye’de 12,2 kg düzeyindedir. Kişi başına baklagil tüketiminin en fazla olduğu ülke ise Hindistan’dır.

MATERYAL VE METOT

Araştırmanın ana materyalini Ankara, Çorum, Konya ve Yozgat illerinden nohut ve mercimek yetiştiren örnek işletmelerden anket yoluyla derlenen veriler oluşturmuştur. Ayrıca birçok çiftçi (150 kişi) ve il ve ilçe tarım müdürlüklerinde görev alan yayımcılardan açık görüşmelerle elde edilen veriler de değerlendirmeye alınmıştır.

İllerin seçiminde Orta Anadolu Bölgesinde nohut ve mercimek üretimindeki payları ve yıllar itibariyle üretim ve ekim alanındaki değişimler dikkate alınmıştır. Orta Anadolu Bölgesi nohut üretimi Türkiye üretiminin yaklaşık %30’unu oluştururken, seçilen iller bölge nohut üretiminin %62’sini oluşturmaktadır. Yeşil mercimek üretiminde ise Orta Anadolu Bölgesinin payı %77, seçilen dört ilin bölgedeki payı %80 oranındadır. Ankara, Konya ve Yozgat illerinde son 15 yıllık dönemde nohut ve mercimek üretiminde azalma görülürken, Çorum’da nohut üretiminde %64 oranında artış gözlemlenmiştir.

Araştırmanın örnekleme İlçe, Köy ve İşletmelerin seçimi olmak üzere 3 kademe yapılmıştır. Dört ilden toplam 12 ilçe ve bu ilçelerden 26 köyde 90 işletme seçilmiştir.

$$\text{Örnek Büyüklüğü}(n)=\text{Örneklerin Oranı}(\%)*\text{Populasyonun Büyüklüğü}(N)$$

İl, İlçe, Köy ve işletmelerin seçiminde dikkate alınan kriterler:

1. Nohut ve mercimek ekim alanlarının yoğunluğu,
2. Son on yılda nohut ve mercimek ekim alanlarında yaşanan değişimler,
3. Bölgede köy yerleşimlerinin topografik yapının neden olduğu sosyo-ekonomik farklılıkları yansıtabilmesi,
4. İşletme büyüklüğü gibi hususlar ön planda tutulmuştur.

Anket formları 2 aşamada tamamlanmıştır. İlk aşamada nohut ve mercimek tarımını etkileyen sosyo-ekonomik indikatörler tespit edilmiş ve ikinci aşamada bireysel özelliklerin belirlenmesi için anket soruları hazırlanmıştır. Anket formları ön teste tabi tutulduktan sonra son şekli verilmiştir.

Sosyo-ekonomik indikatörler çiftçi, yayımcı ve araştırmacı ve uzmanlarla yapılan görüşmeler sonucunda belirlenmiştir. Ekonomik indikatörlerde maliyet unsurları çiftçi gelirini ve dolayısıyla çiftçi kararını belirleyen önemli etmenlerdir. Bu nedenle nohut ve mercimek yetiştirme tekniği araştırılmış ve çiftçilerin teknik problemleri de ortaya konulmuştur.

Anket yoluyla elde edilen verilere SPSS, MINITAP ve EXCEL programlarında t testi ve z- kontrolü uygulanmıştır. Cevap değişkenleri üçten fazla kategori içerdiği ve isimsel ölçekte değerler elde edildiği için nohut ve mercimek ekim alanlarındaki son yıllarda meydana gelen değişim ile açıklayıcı değişkenler arasındaki neden-sonuç ilişkilerini belirlemek ve risk faktörleri ortaya koymak amacıyla da Nominal Lojistik Regresyon Analizi yöntemi uygulanmıştır (Özdamar,2002).

İşletme sahiplerine üretimin her aşamasında karşılaştıkları problemler ve kararlarına ilişkin sorulan sorularda, birden fazla seçeneği önem derecesine göre sıralamasına izin verilmiştir (Baş, 2003). Daha sonra elde edilen unsurlar frekans tabloları oluşturularak, önem sırasına göre irdelenmiştir.

Bölge hakkındaki verilerin toplanmasında İl ve İlçe Tarım Müdürlüklerinin kayıtları ve Devlet İstatistik Enstitüsü ve Devlet Planlama Teşkilatının yayın ve istatistiklerinden yararlanılmıştır.

BULGULAR VE TARTIŞMA

Nohut ve Mercimek Ekim Alanlarındaki Değişimler

Denekler son 10 yıl içinde mercimek ekim alanlarını yaklaşık %88 oranında, nohut ekim alanlarını ise % 60 oranında azaltmışlardır (Çizelge 1). Orta Anadolu Bölgesinde mercimek ekim alanlarındaki azalma ağırlıklı olarak yeşil mercimek ekim alanlarındaki daralmadan kaynaklanmaktadır.

Çizelge1. Anket Sonuçlarına Göre Son 10 Yıllık Dönemde Nohut ve Mercimek Ekim Alanlarında Ki Azalmalar

	AZALMA ORANI (Ortalama %)	
	Nohut	Mercimek
ANKARA	-65	-98
ÇORUM	-45	-90
KONYA	-80	-85
YOZGAT	-50	-80
Ortalama	-60	-88

Demografik Karakterler

İşletme Sahiplerinin Yaşı

Denekler 36-55 yaş grubunda yoğunlaşmaktadır. Yaş gruplarına göre nohut ve mercimek üretimi incelendiğinde çok ileri yaşlarda üretimi azalttıkları gözlenmiştir.

İşletme Sahiplerinin Eğitim Düzeyi

Deneklerin %68,9'u ilkokul mezunu olup, %14,4'ü Ortaokul mezunudur. Yüksek okul ve üniversite mezunlarının oranı ise %4,4'düzyindedir. Eğitim düzeyi yükseldikçe nohut ve mercimek ekilişi azalmaktadır.

Geçim Kaynakları

Deneklerin yaklaşık %82' si geçimini sadece çiftçilikten, %18'i ise çiftçiliğin yanı sıra serbest meslek ve memurluktan sağlamaktadır. %60'ı hayvansal üretime oranla bitkisel üretimden daha fazla gelir elde etmektedirler. Bitkisel üretim içinde en fazla gelir getiren ürün buğday ve şekerpancarıdır.

Aile Büyüklüğüne Göre İşletme Sayısı

İşletmelerin %48,9'u 1-5 kişiden, %44,4'ü ise 6-10 kişiden oluşmaktadır. Aile büyüklüğü arttıkça nohut ve mercimek ekilişi de artmaktadır. Bunun en önemli nedeni işgücünü çoğunlukla aileden temin etmeleridir.

Çizelge 2. Aile Büyüklüğüne Göre İşletme Sayısı

	ANKARA	ÇORUM	KONYA	YOZGAT	TOPLAM	
	N	N	N	N	N	%
1-5	8	13	14	9	44	48,9
6-10	3	11	9	17	40	44,4
11-15	0	0	1	4	5	5,6
15+..	0	0	0	1	1	1,1
TOPLAM	11	24	24	31	90	100

N: İşletme Sayısı

Ailedeki Okuma Yazma Oranı

Ailedeki bireylerin %65'i ilköğretim mezunu olup, okuma yazma bilmeyenlerin oranı %14, Lise mezunlarının oranı ise %13'tür. Aile içindeki kadınlarda yüksek okul mezunlarının oranı en fazla olan il Ankara, erkeklerde Konya'dır.

İşletmelerin Sermaye Yapısı

İşletme Büyüklüğü ve Arazi Varlığı

İşletme büyüklüğü 101- 200 da arasında değişmektedir. Bu işletmelerin %37'si 1-100 da, %32'si 200 dekarın üzerindedir. Mevcut toplam arazinin %78'i kuru, %18'i sulu olmakla beraber, %4'ü ise bağ-bahçe arazisidir. 90 işletmede toplam 22589 da arazi mevcuttur ve işletme başına ortalama 251 da arazi düşmektedir (Çizelge 3).

Çizelge 3. İşletme Büyüklüğüne Göre İşletme Sayısı ve Arazi Varlığı

İşletme Büyükl. (da)	ANKARA		ÇORUM		KONYA		YOZGAT		TOPLAM	
	İşlet. Sayısı	Toplam Arazi (da)	İşlet. Sayısı	Toplam Arazi (da)	İşlet. Sayısı	Toplam Arazi (da)	İşlet. Sayısı	Toplam Arazi (da)	İşlet. sayısı	Toplam Arazi (da)
1-20	-	-	2	40	-	-	-	-	2	40
21-50	1	30	5	195	4	153	3	102	13	480
51-100	5	400	6	420	5	394	2	140	18	1354
101-200	1	140	9	1370	9	1231	9	1377	28	4118
201-500	2	555	2	729	4	1400	14	4458	22	7142
501+	2	1330	-	-	2	5450	3	2675	7	9455
Toplam	11	2455	24	2754	24	8628	31	8752	90	22589

Arazi tasarruf şekli büyük oranda (%56,3) mülk arazi olup, %29,7'si ortak ve %14'ü kiralama şeklindedir. Ortaklık tipi genellikle yarı yarıya ortaklıktır ve elde edilen ürün üzerinden verilmektedir.

İşletme Büyüklüğüne Göre İşgücü Varlığı

Aile içinde tarımda çalışan erkek sayısı kadın sayısına oranla daha fazladır (Çizelge 4). 21-50 dekar arası işletme büyüklüğüne sahip olan işletmelerde daha çok yabancı işgücü çalıştırılmasına rağmen, çalışılan gün sayısı daha kısadır. 50 dekarın üzerindeki işletmeler ise daha az işgücü ile uzun süreli çalışmayı tercih etmektedir.

Çizelge 4. İşletme Büyüklüğüne Göre İşgücü Varlığı

İşletme Büyükl. (da)	Aile İşgücü				Yabancı İşgücü Çalıştıran				Çalışılan Gün Sayısı	
	İşlet. Sayısı	Kadın Sayısı	Erkek Sayısı	Toplam	İşlet. Sayısı	Kadın Sayısı	Erkek Sayısı	Toplam	Kadın	Erkek
1-20	2	1	3	4	1	1	-	1	12	-
21-50	13	24	27	51	3	65	45	110	3	3
51-100	18	24	34	58	10	126	100	226	14	30
101-200	28	52	70	122	18	297	137	434	63	59
201-500	22	51	53	104	9	44	55	99	83	150
501+	7	8	12	20	5	48	90	138	9	114
Toplam	90	160	199	359	46	581	427	1008	184	356

Aile içinde tarımla uğraşan erkeklerin oranı %55, kadınların oranı %45 olarak belirlenmiştir ve aralarındaki fark istatistiksel açıdan da önemlidir ($z=-1,92, P<0.05$).

İllere Göre Yabancı İşgücü

İşletmelerin %51,1'i yabancı işçi çalıştırmaktadır. Yozgat'ta aile işgücü fazla olduğundan yabancı işçi çalıştıran işletmelerin oranı daha az (%29), Ankara'da ise aile işgücü yetersiz olduğundan yabancı işçi çalıştıran işletme oranı daha fazladır (%72,7). İşletmelerin %38'i işgücünü köy dışından ve %20'si köyden temin etmektedir.

Yaklaşık %49'u yabancı işgücü çalıştırmadıklarını, işgücünü çoğunlukla aileden temin ettiklerini belirtirken, yabancı işçi çalıştırmama nedenlerini ise sırasıyla; işçiye ihtiyaç yok (%67) ve işçi fiyatları yüksek (%29), işçi bulmak zor (%4), şeklinde cevaplamışlardır.

Köyde Göç Durumu Ve Göçün Nedenleri

Deneklere köyden göç olup olmadığı sorulduğunda yaklaşık %68'i göç olduğunu (Çizelge 5) ve en önemli nedenlerin sırasıyla arazi ve sermaye yetersizliği, okul ve iş imkanlarının olmaması, toprakların verimsiz olması ve köyün artık cazibesini yitirmiş olduğunu ifade etmişlerdir. Köyde göç olmadığını belirtenlerin oranı ise %32,2 olup aralarındaki fark istatistiksel açıdan da önemlidir ($t=4,03 P<0.05$).

Çizelge 5. Anket Yapılan Köylerde Göç Durumu

	Evet	%	Hayır	%
ANKARA	9	81,8	2	18,2
ÇORUM	15	62,5	9	37,5
KONYA	10	41,7	14	58,3
YOZGAT	27	87,1	4	12,9
TOPLAM	61	67,8	29	32,2

Ankara net göç hızı en fazla olan ildir. Yozgat ve Çorum ise daha çok kentten kente göç vermektedir (Çizelge 6). Göç baklagil üretimine olumsuz yönde etki etmektedir. Ancak gelişmekte olan ülkelerde köyden kente göçün baklagil tüketimini arttıracığı tahmin edilmektedir.

Çizelge 6. İllerin Göç Durumları

	Aldığı Göç	Verdiği Göç	Net Göç	Net Göç Hızı
ANKARA	326.301	256.790	69.511	%25
ÇORUM	25.299	59.196	-33.897	-%58
KONYA	71.113	98.297	-27.184	-%17
YOZGAT	20.843	55.345	-34.502	-%64

(Anonim,2002)

Üretim Deseni

Arazi Kullanımı Ve Ürünlerin Ekiliş Alanı

Toplam ekim alanı içinde buğdayın payı %50, nohutun %12, yeşil mercimeğin %2,5 ve kırmızı mercimeğin payı ise %1,2 oranındadır. Yozgat'ta çiftçiler yeşil mercimek ekilişini azalttıklarını, bunun yerine nohutu tercih ettiklerini ifade etmişlerdir.

Çizelge 7. Arazi Kullanımı ve Ürünlerin Ekiliş Alanı (da)

ÜRÜNLER	ANKARA	ÇORUM	KONYA	YOZGAT	TOPLAM	% ORANI
Buğday	1175	1044	4805	4138	11162	50
Arpa	410	482	2172	955	4019	18
Nohut	365	733	373	1250	2721	12
Y. Mercimek	62	55	150	291	558	2
K. Mercimek	-	-	274	-	274	1
Nadas	323	158	-	1286	1767	8
Diğer	140	279	850	801	2070	9
TOPLAM	2475	2751	8624	8721	22571	100

Nohut ve Mercimek Yetiştirme Nedenleri

Nohut ve mercimek daha çok pazar amacıyla yetiştirilmektedir. Bunu sırasıyla; aile içi tüketim ihtiyacı, münavebe için ve alışkanlıklar izlemektedir.

Kışlık Kırmızı Mercimek Yetiştirmeme Nedenleri

İşletmelerin %11,1'i kışlık kırmızı mercimek ekmektedir. Kırmızı mercimek ekmeyen %88,9'luk bir kısım işletmeye kışlık kırmızı mercimek ekmeme nedenleri sorulmuş ve birden fazla nedenin önem derecesine göre belirtilmesine izin verilmiştir. Buna göre İç Anadolu Bölgesinde çiftçilerin kışlık kırmızı mercimek ekmemelerinde bilgi eksikliğinin en önemli unsur olarak %51,8'lik bir oranla birinci sırada yer aldığı, ikinci sırada %29,2'lik bir oranla alışkanlıkların takip ettiği ve üçüncü sırada %8,3 ile arazinin yetersiz olduğu belirlenmiştir .

Yetiştirme Tekniği

Münavebe Sistemleri

İşletmelerde en fazla buğday/baklagil(nohut-mercimek) ikili münavebe sistemi uygulanmaktadır. Buğday/baklagil/nadas ve buğday/nohut/yem bitkisi üçlü münavebe sistemlerinin de İç Anadolu Bölgesinde yaygın olarak uygulandığı belirlenmiştir.

Toprak Hazırlığı

Yozgat ve Ankara'da çiftçilerin ortalama %68'i 1. sürümü, birinci sürümü yapan çiftçilerin %33'ü 2. sürümü, Çorum ve Konya'da ise %90'ı 1. sürümü, %14'ü 2. sürümü

yapmaktadır. Uygun toprak hazırlığı yapıp yapmadıkları ve yapmıyorsa nedenleri sorulmuş verilen cevaplar doğrultusunda; iyi bir toprak hazırlığı yapılmamasının en önemli nedeninin yüksek maliyet olduğu saptanmıştır (%59,4). Bunu %14.5'lik bir oranla alışkanlığın olmaması, alet-ekipman yetersizliği ve arazinin parçalı olması izlemektedir. Toprağın kuru olması, toprağı sertleştirmesi ve yabancı arttırması gibi nedenlerde toprak hazırlığı yapılmamasında önemli olan faktörlerdir.

Toprak hazırlığı yapan çiftçiler ağırlıklı olarak soklu pullukla birinci sürümü, ardından kazayağı -tırmıkla ikinci sürümü yaptıklarını açıklamışlardır.

Kullanılan Tohumluk Miktarı

Kullanılan tohumluk miktarı bölge içinde farklılık göstermektedir. Ankara da kullanılan tohumluk miktarı en az iken, Konya da en fazladır.

	NOHUT(kg/da)	MERCİMEK(kg/da)
Ankara :	8	8
Çorum :	15	13
Konya :	17	16
Yozgat :	11	7

Çiftçilerin %43,2'si kendi tohumluğunu kullanmaktadır. %13,4'ü komşudan, %11'i ise tarım il ve ilçe müdürlüklerinden tohumluk temin etmektedir .

Sertifikalı Tohumluk Kullanımı

Sertifikalı tohumluk kullanımı Çorum dışında oldukça düşüktür. Orta Anadolu Bölgesinde deneklerin yaklaşık olarak %85'i nohut ve mercimekte, %79'u buğday da sertifikalı tohumluk kullanmamaktadır. Bunun nedeni pahalı olması (%69,9),temin edilememesi (%18,8) ve tohumluk konusundaki bilgi eksikliğidir (%8,3). Sertifikalı tohumluk kullananlar tohumluğu 2-3 yılda bir değiştirmektedirler.

Sertifikalı tohumluk kullanımının az olması nohut ve mercimek üretiminde karşılaşılan önemli bir problemdir ve mercimekte sertifikalı tohumluk kullanımı nohuta nazaran oldukça düşüktür. Çorum da son yıllarda nohut ekilişinde görülen artışa etki eden faktörlerden birisi de sertifikalı tohumluk kullanımındır.

İncelen İşletmelerde En Fazla Ekilen Nohut Ve Mercimek Çeşitleri

Kullanılan nohut çeşitleri

Yozgat: İspanyol, Yerli, Gökçe, Damla-89

Konya : Yerli, İspanyol, Gökçe

Kullanılan mercimek çeşitleri

Yozgat: Yerli, Sultan

Konya : Yeşil; yerli, Sultan, Kır.M: Kafkas,

Fırat-89

Çorum: Damla-89, İspanyol, Yerli, Gökçe

Ankara: Yerli, İspanyol, Gökçe

Çorum: Yeşil mercimekte yerli, Sultan

Ankara: Yerli

Tohumluk Konusunda Karşılaşılan Problemler

Deneklere tohumluk konusunda ne gibi sıkıntılarla karşılaştıkları sorulduğunda, tohumluk fiyatlarının yüksek olması (%44) ve istenilen kalitede tohumluk bulunmaması (%25), kaliteli tohumluk bulsalar dahi yeterli miktarda tohumluk temin edemediklerini (%16,9) ve tohumluk konusunda bilgi eksikliğinin olduğunu (%9,2) ifade etmişlerdir .

Ekim Zamanı

Yozgat ve Çorum'da nohut Mart ayında ekilmesine rağmen çoğunlukla Mayıs ayında ekilmektedir. Konya ve Ankara'da ise genellikle ekim dönemi Nisan-Mayıs aylarıdır.

Kışlık mercimek ekim zamanı Ekim-Kasım, yazlık mercimek ekim zamanı Mart-Nisan aylarıdır.

Yozgat' ta işletmelerin %94'ü nohut ve mercimekte elle ekim yaparken, diğer 3 ilde mibzer kullanımı daha yaygındır (ortalama %45).

Ekim Strasında Karşılaşılan Problemler

Nohut ve mercimek ekim maliyetinin yüksek olması (%40,4) ekimde karşılaşılan en önemli problemdir. Hastalık nedeniyle geç ekim yapılması, ekimin elle yapılması ve toprak hazırlığının iyi yapılmamasından kaynaklanan sıkıntılar da nedenler arasında bulunmaktadır. Ekimin elle yapılması Ankara ve Yozgat ta daha fazla problem olmaktadır (Çizelge 8).

Çizelge 8. Ekimde Karşılaşılan Problemlerin Frekans Dağılımları

	ANKARA		ÇORUM		KONYA		YOZGAT		TOPLAM	
	F	%	F	%	F	%	F	%	F	%
Maliyetinin yüksek olması	39	75,0	47	31,8	41	42,7	73	36,7	200	40,4
Hastalık nedeniyle geç ekim yapılması	3	5,8	34	23,0	32	33,3	43	21,6	112	22,6
Ekimin elle yapılması	10	19,2	26	17,6	15	15,6	46	23,1	97	19,6
Toprak hazırlığının iyi yapılmaması	0	0,0	41	27,7	8	8,3	37	18,6	86	17,4
TOPLAM	52	100,0	148	100,0	96	100,0	199	100,0	495	100,0

F: Frekans, % : Dağılım Oranı

Gübre Kullanımı

İşletmelerin ortalama %20'si taban gübre, %8,8'i üst gübre kullanmakta olup, Yozgat'ta gübreleme yapılmazken, Ankara(%45) ve Konya (%46)'da gübreleme yapan çiftçilerin oranı daha fazladır. Genellikle taban gübre olarak DAP (10-20 kg/da arasında), üst gübre olarak Amonyum Nitrat (5-13 kg/da arasında) ve Üre(10-25 kg/da) kullanılmaktadır. Kullanılan miktar açısından incelendiğinde, Konya da dekara atılan gübre miktarının diğer illerden daha fazla olduğu tespit edilmiştir. Orta Anadolu Bölgesinde nohut ve mercimekte gübre kullanımı diğer ürünlere nazaran daha azdır. Bunun nedenleri ise gübre fiyatlarının

yüksek olması(%61), yetiştirme tekniği konusunda bilgi eksikliği (%18) ve gübre kullanma alışkanlığının olmamasıdır (%8). Deneklerle yapılan açık görüşmelerde nohut ve mercimek yetiştirme tekniğine çok fazla önem verilmediği, aileden gelen bir alışkanlığın sürdürüldüğü belirtilmiştir.

Deneklerin %77'si buğday için taban gübre uygularken, taban gübre uygulayanların %39'unun üst gübre uygulamadıkları da belirlenmiştir. Son yıllarda özellikle gübre fiyatlarındaki artışlar nedeniyle kullanılan gübre miktarında bir azalma olduğu gözlemlenmiştir.

Sulama

Sulama imkanlarının yetersizliği, maliyetinin yüksek olması, bilgi eksikliği, işgücü yetersizliği, alışkanlıklar ve sulamanın hastalık için zemin oluşturması gibi nedenlerle sulama yapılmamaktadır.

Yabancı Ot Mücadelesi

Orta Anadolu bölgesinde problem oluşturan en yaygın yabancı otlardan biri hardaldır. Bunu Köygöçüren, Gökbaş, Kokarot, Sirken ve Yulaf izlemektedir.

Çorum'da deneklerin %79'u yabancı otlarla mücadele için kimyasal, Ankara ve Konya'da %72'si mekanik ve kültürel yöntemler kullanırken, Yozgat'ta işletmelerin %42'si yabancı ot mücadelesi yapmamaktadır.

Mücadele yapmayan deneklerin %15,6'sı yüksek maliyet, bilgi eksikliği, ilaçların yabancı otlar üzerinde yeterince etkili olmaması, alışkanlık ve bitkiye zarar vermesi gibi nedenlerle mücadele yapmamaktadırlar.

Hastalık ve Zararlılar

Nohutta en fazla karşılaşılan hastalık Antraknozdur. Anket sonuçlarına göre Ankara'da çiftçilerin %64'ü, Çorum'da %58'i, Konya'da %50'si ve Yozgat'ta %32'si Antraknozun problem olduğunu, mercimekte ise sadece Konya'da bir çiftçi mercimekte tanede tebeşirleşme olduğunu ifade etmiştir. Ancak açık görüşmelerde Beyşehir ve Seydişehir yöresinde tebeşirleşmeyle oldukça sık karşılaşıldığı belirlenmiştir.

İşletmelerde hastalık ve zararlılarla çoğunlukla mücadele yapılmadığı sadece Çorum da 2, Konya da 1 çiftçinin Antraknoz için çiçeklenme öncesinde Antrokor kullandığı, Konya da 1 çiftçinin Mayıs-Haziran aylarında sulu kükürt kullandığı tespit edilmiştir.

Zirai mücadele ilaçları genellikle bayiliklerden ve tüccardan temin edilmektedir. Bunun yanı sıra Kooperatif, Ziraat Odalarından da alınmaktadır.

Hasat

Nohut Ankara, Çorum ve Yozgat illerinde Temmuz-Eylül ayları arasında, Konya'da ise Haziran- Ağustos ayları arasında, mercimek Temmuz - Ağustos aylarında hasat edilmektedir. Çorum ve Yozgat'ta işletmelerin tamamı, Ankara'da %82'si, Konya'da %58'i

nohutu elle hasat yapmaktadır. Mercimekte ise Konya'da işletmelerin tamamının elle yolum, Ankara ve Çorum'da ise %25'inin makine ile hasat yaptıkları tespit edilmiştir.

Nohut ve mercimek çoğunlukla harman yerine götürülerek batöz ile harman edilmektedir. Az miktarda olmasına rağmen Ankara ve Çorum'da savurarak harman yapılmaktadır.

Hasatta Karşılaşılan Problemler

Elle hasat, işgücü ihtiyacı ve yüksek maliyet nedeniyle en büyük problem olarak görülmektedir. Alet-ekipman yetersizliği, makineli hasada uygun çeşit kullanılmaması, yeterli sayıda işçi bulunamaması, hasatta tane kaybı, arazilerin küçük ve dağınık olması sebebiyle makine kullanım maliyetinin yüksek olması da diğer önemli problemlerdir. Köyden kente göçün yoğun yaşandığı illerde işgücü daha fazla problem olmaktadır.

Çizelge 9. Hasatta Karşılaşılan Problemler

	ANKARA		ÇORUM		KONYA		YOZGAT		TOPLAM	
	F	%	F	%	F	%	F	%	F	%
Hasadın elle yapılması	19	12,9	126	35,8	58	19,4	160	28,9	363	26,8
İşgücü maliyetinin yüksek olması	73	49,7	84	23,9	46	15,4	86	15,5	289	21,4
Alet-ekipman yetersizliği	12	8,2	34	9,7	65	21,7	86	15,5	197	14,6
Makineli hasada uygun çeşit ekilmeyişi	25	17,0	45	12,8	26	8,7	61	11,0	157	11,6
Hasatta tane kaybı	0	0,0	23	6,5	29	9,7	69	12,5	121	8,9
Makine kullanım maliyetinin yüksekliği	0	0,0	12	3,4	52	17,4	24	4,3	88	6,5
Yeterli işçi bulamaması	18	12,2	28	8,0	23	7,7	68	12,3	137	10,1
TOPLAM	147	100,0	352	100,0	299	100,0	554	100,0	1352	100,0

F: Frekans, % : Dağılım Oranı

Ortalama Verim

Verime ait bilgiler 2002 yılı üretim döneminde anket yoluyla derlenmiştir ve ancak iki yıllık veri elde edilebilmiştir. 2001 ve 2002 yıllarında Orta Anadolu'da yaşanan kuraklık nedeniyle verimler oldukça düşük seviyededir. Genel olarak nohut ve mercimekte verim miktarı Yozgat'ta yaklaşık 44 kg/da, Çorum'da 87 kg/da, Konya'da kuru şartlarda nohut verimi 61 kg/da iken sulu şartlarda 146 kg/da arasında değişmektedir. Konya'da mercimek verimi ortalama 160 kg/da olarak gerçekleşmiştir.

Pazarlama

Pazarlama Kanalları

Üretici tarafından elde edilen ürün, toplayıcı araçlar (tüccar) veya toptancılar kanalı ile alınarak, ihracatçı veya perakendeciye ulaşmaktadır. Son yıllarda kooperatiflerin baklagil pazarlamasındaki rolü oldukça azalmıştır. Bazı yıllar gerek görüldüğü takdirde TMO

üreticiden alım yapabilmektedir ancak son yıllarda TMO alım yapmamaktadır. Kooperatifler ve TMO bu alımlarda direk ihracat işlemi gerçekleştirdikleri gibi ihracatçıya da ürün satabilmektedirler (Anonim,2002).

Ürün fiyatları nohut ve mercimek üretimini etkileyen risk faktör özelliği göstermekle beraber pazarlama kanalları da ürün fiyatlarının belirlenmesinde büyük bir öneme sahiptir.Orta Anadolu Bölgesinde Ankara'da işletmelerin %81,8'i ürünü borsada satarken, Çorum da %79,2'si, Konya'da %54.1'i ve Yozgat'ta %77,4'ü tüccara satmaktadır. Mercimek fiyatları 600.000 -1.000.000 TL arasında değişirken nohut fiyatları 400-600.000 TL arasında değişmektedir.

Ürünün Değerlendirilmesi

Pazar için üretim yapan çiftçilerin yaklaşık %88'i ürünün %71'ini satmakta, %9'unu gıda olarak tüketme ve %20'sini tohumluk olarak ayırmaktadır. Aile içi tüketime yönelik üretim yapan çiftçiler ise ürünün tamamını gıda ve tohumluk olarak kullanmaktadır.

Ürün Fiyatları

Nohut ve Mercimek Fiyatını Belirleyen Faktörler

Nohut ve mercimekte ürün fiyatını belirleyen ilk faktör tane iriliğidir. Ürünün saflığı, nohutta çeşit ve tane rengi, mercimekte böcek zararı da ürün fiyatını belirleyen önemli faktörlerdir.

Çiftçi Eline Geçen Fiyatlar

Tarım istatistikleri araştırmalarında ürünlerin fiyat istatistiklerini de dahil etmek mümkündür. Bu istatistikler borsa içi ve dışı tarım ürünleri fiyatları ile çiftçi eline geçen fiyatlar, dış satım ve dış alım fiyatlarını da kapsar. Tarım istatistikleri tarımsal bünyenin algılanması, üretim, tüketim ve fiyat seyirlerinin izlenmesi ve tarım problemlerinin ortaya çıkartılması yönlerinden büyük önem taşır (Güneş T., Arıkan R, 1988).

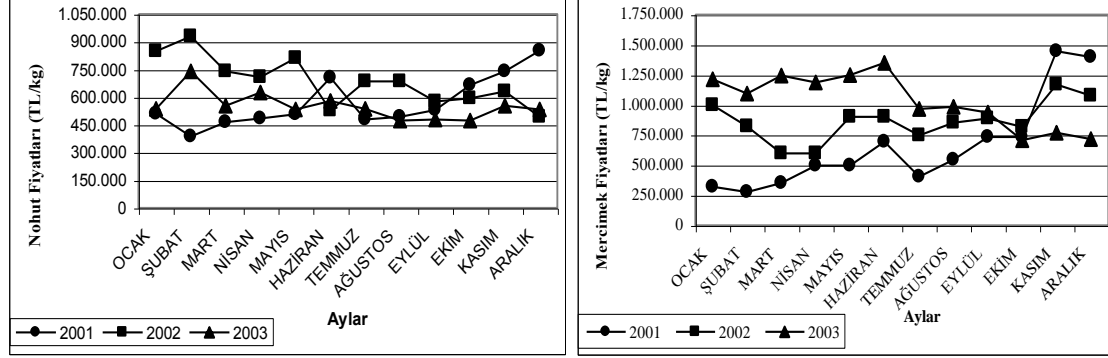
Bölgede ortalama nohut fiyatı 2001 yılı itibariyle yaklaşık 485.000 TL/kg, yeşil mercimek fiyatı 450.000 TL/kg olarak hesaplanmıştır.

Çiftçi eline geçen kırmızı mercimek fiyatlarında 1991-2001 yılları arasında dolar bazında %16 oranında düşüş ve yeşil mercimek fiyatlarında %6,8 oranında, nohut fiyatlarında ise ortalama %34 oranında artış kaydedilmiştir (Anonim, 2003).

Borsalarda Yıllar İtibariyle Aylık Ortalama Fiyatlar

Polatlı Ticaret Borsasında nohut fiyatlarının 2000 yılına kadar aylar itibariyle daha istikrarlı olduğu ancak 2001 yılından itibaren fiyatlarda ani düşüş ve yükselişlerin başladığı gözlemlenmiştir. 2003 yılı Nisan ayında 702.000 TL/kg olan nohut fiyatı aralık ayında 523.000 TL/kg'a kadar düşmektedir. 2004 yılı fiyatları ise 2001 yılı fiyatlarından daha düşüktür.

Konya Ticaret Borsası'nın son üç yıllık nohut ve mercimek fiyatları incelendiğinde 2002 ve 2003 yılında fiyatların Ocak- Mayıs ayları arasında yüksek, Haziran-Aralık aylarında 2001 yılı Ocak ayı fiyatlarından da düşük olduğu görülmektedir (Şekil 3).



Şekil 3. Konya Ticaret Borsası Naturel Nohut ve Mercimek Fiyatları (TL/kg)

Mersin Ticaret Borsası'nın 2002 yılı verilerine göre ise nohut ve kırmızı mercimek Aralık ayı fiyatları Ocak ayı fiyatlarından daha düşüktür. Yeşil mercimek fiyatları Ocak ayında 821.000 TL/kg iken aralık ayında %26 oranında artışla 1.038.000 TL/kg'a yükselmiştir.

Tarım için döviz kuru son derece önem taşımaktadır. Yerel üretimdeki açığın kapatılması amacıyla ithal ikamesine gidilmesi, piyasaya daha düşük fiyatlarla ürün girmesine neden olmaktadır. Gerek ithalat, gerek döviz kuru ve gerekse pazar politikaları nedeniyle üreticilerimizin rekabet şansı ise giderek azalmaktadır.

İşletmelerin Pazarlama Aşamasında Karşılaştıkları Problemler

Orta Anadolu Bölgesinde nohut ve mercimek tarımını etkileyen ve sınırlandıran en önemli faktörler ürün fiyatlarının belirsizliği ve istikrarsızlığıdır. Deneklere pazarlama aşamasında karşılaştıkları problemlerin neler olduğu sorulmuş ve bunları önem sırasına göre belirtmeleri istenilmiştir. Birinci problem %38,7 ile fiyatların belirsizliği ve istikrarsızlığı, ikinci pazar imkanlarının elverişsizliği %23 ve TMO'nun ürünü almaması %17 ile üçüncü problem olarak tespit edilmiştir. Ürünün zamanında satılamaması ve vadeli satılması da diğer problemler arasında yer almaktadır (Çizelge 10).

Denekler bir yıllık üretim dönemi içinde fiyatların çok fazla değiştiğini, bir hafta içinde fiyatlar arasındaki farkın çok yüksek olduğunu, hatta bir önceki yılın fiyatlarından daha düşük olabildiğini de ifade etmişlerdir.

Çizelge 10. Pazarlama Aşamasında Karşılaşılan Problemlerin Frekans Dağılımları

PROBLEMLER	ANKARA		ÇORUM		KONYA		YOZGAT		TOPLAM	
	F	%	F	%	F	%	F	%	F	%
Fiyatların Belirsizliği ve İstikrarsızlığı	50	34,2	126	42,9	113	52,8	117	29,5	406	38,7
Pazar İmkanlarının Elverişsizliği	38	26,0	51	17,3	56	26,2	97	24,5	242	23,0
Ofisin Ürünü Almaması	41	28,1	42	14,3	9	4,2	86	21,7	178	17,0
Ürünün Vadeli Satılması	0	0,0	36	12,2	14	6,5	26	6,6	76	7,2
Ürünü Zamanında Satamama	9	6,2	24	8,2	22	10,3	48	12,1	103	9,8
Kooperatifleşmenin Olmaması	8	5,5	0	0,0	0	0,0	0	0,0	8	0,8
Pazara Götürme Zorluğu	0	0,0	15	5,1	0	0,0	22	5,6	37	3,5
TOPLAM	146	100,0	294	100,0	214	100,0	396	100,0	1050	100,0

F: Frekans, % : Dağılım Oranı

Eğitim ve Yayım

Üretimde Bilgiye En Fazla İhtiyaç Duyulan Konular

Bölgede en fazla, hastalıklar konusunda bilgiye ihtiyaç duyulmaktadır (%27,7). Geliştirilen yeni çeşitler, yabancı otlarla mücadele, ilaçlama, kullanılan gübre ve tohum miktarı, alet ekipman kullanımı konularında da bilgiye ihtiyaç olduğu anlaşılmıştır (Çizelge 11).

Çizelge 11. Üretimde Bilgiye En Fazla İhtiyaç Duyulan Konuların Frekans Dağılımları

İHTİYAÇ DUYULAN KONULAR	ANKARA		ÇORUM		KONYA		YOZGAT		TOPLAM	
	F	%	F	%	F	%	F	%	F	%
Hastalıklar	11	9,7	113	30,1	99	40,9	81	22,0	304	27,7
Yeni Çeşitler	29	25,7	58	15,4	54	22,3	60	16,3	201	18,3
Yabancı Ot	24	21,2	57	15,2	48	19,8	65	17,7	194	17,7
Gübre ve Tohum Miktarı	21	18,6	22	5,9	16	6,6	62	16,8	121	11,0
İlaçlama	0	0,0	77	20,5	19	7,9	77	20,9	173	15,7
Alet-Ekipman Kullanımı	11	9,7	23	6,1	6	2,5	23	6,3	63	5,7
Yetiştirme Tekniği Tüm Konuları	17	15,0	0	0,0	0	0,0	0	0,0	17	1,5
Ekim Zamanı	0	0,0	26	6,9	0	0,0	0	0,0	26	2,4
TOPLAM	113	100,0	376	100,0	242	100,0	368	100,0	1099	100,0

Deneklerin bilgiye ihtiyaç duydukları konularda yayımcılardan yeterli bilgiyi alıp almadıkları iller bazında farklılık göstermektedir. Çorum ve Konya'da ki işletmelerin %50 si alabildiklerini, Ankara ve Yozgat'ta yaklaşık %71'i ise alamadıklarını belirtmişlerdir.

Tarımsal Bilgi Kaynakları

Üretimin her aşamasında bilgi eksikliği mevcuttur ve denekler ihtiyaç duydukları bu bilgileri çoğunlukla köyde aynı işi yapan kişilerden, İl ve İlçe Tarım Müdürlüklerinden almaktadırlar. Televizyon da tercih edilen bilgi kaynakları arasında bulunmaktadır.

Köyde Yapılan Eğitim Faaliyetleri

Deneklerin yaklaşık %37'si köyde eğitim faaliyetlerinin yapıldığını ve bu çalışmaların oldukça faydalı olduğunu belirtirken, %63'ü eğitim çalışmalarının yapılmadığını açıklamışlardır.

Çiftçi Bakışıyla Tarımla İlgili Hizmetlerin Değerlendirilmesi

Deneklere tarımla ilgili yapılan hizmetler sizce yeterli midir sorusu yöneltilmiş ve yaklaşık olarak %80'i hayır cevabını vermiştir.

Üretici Birliği ve Kooperatiflere Bakış Açısı ve Üyelik Durumları

Deneklerin yaklaşık %86'sı birlik kurmayı isterken, %14'ü ise kooperatiflerin yeterli olduğu, güven duymadıkları ve faydasına inanmadıkları için yörede aynı ürünü yetiştiren üreticilerle birlik kurmayı düşünmemektedirler.

Aynı zamanda %72'si kooperatiflere üye olup, üyelik durumuna göre Ankara ve Çorum'da Tarım Kredi Kooperatifleri, Konya ve Yozgat'ta Pancar Kooperatifleri ilk sırada yer almıştır. Herhangi bir kooperatife üye olamayan denekler; kooperatiflere güven duymadıkları, birlik sağlamada ve kayıt yaptırmada karşılaştıkları sorunlar nedeniyle üye olmamaktadır.

Tarımsal Kredi Alımı

Çoğunlukla Ziraat Bankasından ve Tarım Kredi Kooperatiflerinden kredi alınmaktadır. Deneklerin yaklaşık %48'i yüksek faiz, geri ödeme zorluğu ve bürokratik işlemlerin fazla olması nedeniyle kredi kullanmamaktadır.

Kısmi Bütçeleme Tekniğine Göre Nohut ve Mercimek Üretim Maliyeti (2002 Yılı Fiyatlarıyla)

Orta Anadolu Bölgesinde nohut ve mercimek üretim maliyetleri kısmi bütçeleme tekniğine göre hesaplanmıştır. Buna göre; nohut üretim maliyeti Ankara'da yaklaşık 96,1 YTL/kg, Konya'da 95,3 YTL/kg, Yozgat'ta 80,4 YTL/kg, Çorum'da ise 76,6 YTL/kg ve Orta Anadolu Bölgesi için ortalama maliyet 85,2 YTL/kg düzeyindedir. Değişken masraflar içinde elle hasat bedeli Yozgat'ta en fazla payı alırken, diğer illerde tohumluk bedeli almaktadır.

Yeşil mercimek ortalama üretim maliyeti Orta Anadolu Bölgesi için yaklaşık 85,4 YTL/kg, Yozgat'ta 93,5 YTL/kg, Çorum'da 77,8 YTL/kg olarak bulunmuştur. Mercimekte elle hasat değişken masraflar içinde yaklaşık %28 oranında bir paya sahiptir ve bunu tohumluk bedeli izlemektedir.

Yozgat'ta makine kullanımının düşüklüğü, göçün fazlalığı, işçi temininde yaşanan sıkıntılar ve dolayısıyla işgücünün pahalı olması maliyeti yükselten faktörlerdir.

Nohut ve Mercimek Üretiminde Karşılaşılan Problemler

Deneklerin nohut ve mercimek üretiminin her aşamasında karşılaştıkları ve ayrıntılı olarak tek tek cevapladıkları bu problemleri ana başlıklar altında önem derecesine göre sıralaması istenilmiştir. Alınan cevaplar doğrultusunda; Orta Anadolu Bölgesinde nohut ve mercimek üretiminde pazarlama problemi en önemli unsur olarak %17,9'luk oranla birinci sırada yer almıştır, bunu %14,9'luk oranla zararlı, hastalık ve yabancı ot problemi, %11,7'lik oranla tohumluk konusunda yaşanan problemler takip etmiştir. İşgücü, hasat ve gübreleme de önemli problemler arasında bulunmaktadır (Çizelge 12).

Çizelge 12. Üretimde Karşılaşılan Problemlerin Yüzde (%) Değerleri

PROBLEMLER	ANKARA	ÇORUM	KONYA	YOZGAT	TOPLAM
Pazarlama Probl.	29,4	13,3	19,6	17,0	17,9
Zararlı ve Hastalık Probl.	5,2	13,4	24,9	13,1	14,9
Yabancı Ot Probl.	14,1	12,1	17,0	15,6	14,8
Tohumluk Probl.	13,4	14,3	9,3	10,8	11,7
İşgücü Probl.	15,2	6,3	4,0	7,0	7,1
Alet-Ekipman Yetersizliği	9,7	3,8	3,8	6,7	5,6
Toprak Hazırlığı Probl.	3,0	8,4	1,1	5,7	5,1
Ekimde Karşılaşılan Problemleri	2,1	8,8	1,5	4,5	4,7
Gübreleme Probl.	0,0	6,8	5,7	7,6	6,1
Sulama Probl.	2,7	2,8	1,0	2,7	2,4
Hasatta Karşılaşılan Probl.	5,2	8,1	4,1	8,6	7,1
Girdi Fiyatları	0,0	0,7	4,0	0,5	1,3
Diğer	0,0	1,2	4,0	0,2	1,3
TOPLAM	100,0	100,0	100,0	100,0	100,0

Çizelgede belirtilen problemlere yönelik olarak denekler: girdi fiyatlarının ucuzlatılarak maliyetin düşürülmesi (%34,1), destekleme yapılması (%28), kaliteli tohum temin edilmesi (%26,7) ve kolay kredi imkanı sağlanması (%11,7) şeklinde çözüm önerileri sunmuşlardır.

SONUÇ

Üretimi olumlu ve olumsuz yönde etkileyen bütün faktörler sınıflandırılarak Çizelge 13'te belirtilmiştir. Üretimi olumsuz yönde etkileyen en önemli faktör fiyatlardaki istikrarsızlık ve belirsizliklerdir. Üretim maliyeti, döviz kuru, ithal ikamesi gibi ekonomik faktörler de olumsuz etki yapmaktadır.

Genç nüfusun daha az işgücü gerektiren ürünlerin üretimine yöneldiği, eğitim düzeyi yükseldikçe ekim alanlarını azalttıkları gözlemlenmiştir. Çok ileri yaşlardaki işletme sahipleri ise genç nüfusun göç nedeniyle köyden ayrılması ve işgücü temin etmede sıkıntı yaşamalarından dolayı nohut ve mercimek ekim alanlarını azaltmaktadırlar.

Aile işgücünün yüksek olması üretimi olumlu yönde etkilerken, kentleşme, hastalık ve yabancı ot, iklim ve verim değişiklikleri üretime olumsuz yönde etkilemektedir.

Çizelge 13. Nohut ve Mercimek Üretimini Etkileyen Faktörler ve Etki Şekilleri

Faktörler	Üretim	
Sosyal Faktörler	İşletme sahibinin yaşı	+
	Eğitim Düzeyi	-
	Nüfus Artışı	+
	Göç	-
	Alışkanlıklar	-/+
	Kentleşme	-
	İşletmelerin Gelir Düzeyi	?
	Üretici Bilgisi	+
	İşgücü Varlığı	+
	Arazi Varlığı	+
Ekonomik Faktörler	Ürün fiyatı	+
	Döviz Kuru	-
	Üretim Maliyetinin Yüksekliği	-
	Girdi Fiyatları	-
	Ürün Fiyatlarındaki Belirsizlik	-
	İthal İkamesi	-
	Serbest Piyasa Düzeni	+/-
Tarımsal Faktörler	Sürdürülebilir Tarım Sistemleri	+
	Sertifikalı Tohumluk Kullanımı	+
	Hastalık ve Yabancı Ot	-
	Yeni Teknolojilerin Kullanımı	+
Çevresel Faktörler	Verim Değişiklikleri	-
	İklim Değişiklikleri	-
Alt yapı	Araştırmalar	+
	Kooperatifleşme	+
	Taşımacılık	+
	Haber Alma ve İletişim	+
	Yayım	+

Baklagil üretiminde karşılaşılan sosyo-ekonomik ve teknik problemler ana hatlarıyla; işletmelerin küçük, dağınık ve dar gelirli olması, mekanizasyona uygun olmaması, üreticilerin yetiştirme tekniği konusunda bilgi eksikliklerinin bulunması, bu ürünlere yeterince önem ve özenin gösterilmemesi ve şehirleşmenin hızla artmasından kaynaklanmaktadır.

Uzun Vadede Alınabilecek Tedbirler :

Kırsal kalkınmanın sağlanması ve göçün azaltılması büyük oranda kırsal alana hizmet götüren kurum ve kuruluşların işbirliği içinde çalışmasına bağlıdır. Köylerin daha cazip, çiftçiliğin özendirici tedbirlerle tercih edilen bir meslek haline getirilmesi göçün azaltılmasına katkıda bulunabilecektir.

- Baklagil tarımında insan işgücünü azaltabilecek, çiftçi şartlarına uygun teknik ve teknolojilerin geliştirilmesi
- Üretici birliklerinin kurulması
- Kooperatiflerin yeniden yapılandırılması

- Sözleşmeli üretimin yaygınlaştırılması ve Yayım faaliyetlerinin araştırmacı, yayımcı, özel sektör, ziraat odaları, kooperatifler ve üretici birliklerinin ortaklaşa düzenleyeceği projelerle yürütülmesi, araştırma sonuçlarının çiftçilere daha kısa sürede ulaşmasını sağlayabilecektir.

Kısa Vadede Alınabilecek Tedbirler :

Gerek anket sonuçları, gerek açık görüşmeler ve gerekse yapılan literatür araştırması sonuçlarına göre; ürün fiyatlarındaki istikrarsızlık ve belirsizlik üretimi sınırlayıcı risk faktör olarak ortaya çıkmıştır. Bu nedenle;

- Var olan üretim ve pazar politikalarının geliştirilmesi ve yeniden düzenlenmesi
- Çiftçilere sertifikalı tohumluk dağıtımının sağlanarak, özellikle yeşil mercimekte kaliteli çeşitlerin ıslahına yönelik çalışmaların artırılması
- Mazot fiyatlarında üretici için belli bir fiyat sınırının belirlenmesi gibi çözümlerle üretim maliyetini düşürücü tedbirlerin alınması
- Ürün bazında destekleme yapılması

Tohumluk masrafı nohut ve mercimek üretim maliyeti içerisinde yaklaşık %27-29 oranında bir paya sahiptir. Maliyeti düşürücü tedbirlerin başında tohumluk problemlerinin çözümü gelmektedir. Sertifikalı tohumluk kullanımı yaygın olmamakla beraber istenilen kalitede tohumluk yeterli miktarlarda temin edilememektedir. Tohumlukta yaşanan bu sıkıntıların çözümü için tohumluk dağıtımı ve sözleşmeli üretimin yanı sıra;

- Dünya nohut ve mercimek kalite standartlarını dikkate alarak tane iriliğinden çok, yüksek verimli, hastalık, zararlı, soğuk ve kurağa dayanıklı, makineli hasada uygun çeşit geliştirme çalışmalarına ağırlık verilmesinin
- Nohut ve mercimeğin içerdikleri protein, vitamin ve mineral madde miktarlarının artırılmasına yönelik ıslah çalışmalarının dünya da olduğu gibi ülkemizde de yapılmaya başlanmasının
- Islah çalışmalarının zirai mücadele uzmanları ile, yetiştirme tekniği çalışmalarının ise makine test uzmanları, tarımsal alet-ekipman ve girdi üreten sanayici ile işbirliği içinde yürütülmesinin
- Islah edilen çeşitlerin yayımı ve çiftçinin kendi tohumluğunu kendisinin üretebilmesi için özendirici çalışmaların yapılmasının faydalı olacağı kanaatine varılmıştır.

Teknik problemlerin başında ise hastalık ve yabancı ot problemleri gelmektedir. Dayanıklı çeşit geliştirmekle birlikte, kültürel tedbirler çiftçilere öğretilmelidir. Ayrıca mevcut kooperatifler çiftçiye girdi ve kredi desteği sağlamada yardımcı olmalıdır.

Sonuç olarak; Ülkemizde ürün, konu ve dikey bazda üretici birliklerinin kurulması, bir üst konsey oluşturularak, yerel, bölgesel, ulusal ve uluslar arası düzeyde yapılandırılması gerekmektedir. Küçük işletmelerin güçlendirilmesi, finansman ve girdi temininde kolaylık sağlanması, yayım faaliyetlerinin işbirliği içinde yürütülmesi, üreticinin kendi araştırmasını

yapabilmesi ve üretim ve pazar politikalarında söz sahibi olabilmeleri hususunda üretici birliklerinin önemli olduğunu söyleyebiliriz.

KAYNAKLAR

Anonim, 1981-2003, Tarımsal Yapı ve Üretim, T.C. Başbakanlık Devlet İstatistik Enstitüsü, Ankara.

Anonim, 2001, Tarım İstatistikleri Özeti, T.C. Başbakanlık Devlet İstatistik Enstitüsü, Ankara.

Anonim, 2001, Yemelik Tane Baklagiller Raporu, T.C. Başbakanlık Devlet Planlama Teşkilatı, Ankara.

Anonim, 2002, Bakliyat Sektörü Dış Pazar Araştırması, T.C. Başbakanlık Dış Ticaret Müsteşarlığı İhracatı Geliştirme Etüd Merkezi, Ankara.

Bayaner, A., Uzunlu, V., 1991. Sivas Kayseri Projesi, T.C. Tarım ve Köyişleri Bakanlığı Tarımsal Araştırmalar Genel Müdürlüğü Tarla Bitkileri Merkez Araştırma Enstitüsü, Ankara.

Konya Ticaret Borsası, Aylık, Yıllık Bülten.

Mersin Ticaret Borsası, Aylık, Yıllık Bülten.

Güneş, T., Arıkan, R., 1988, Tarım Ekonomisi İstatistiği, Ankara Üniversitesi Ziraat Fakültesi Tarım Ekonomisi, Ankara.

Anonim, 2003, Yemelik Kuru Baklagiller Durum ve Tahmin, T.C. Tarım ve Köyişleri Bakanlığı Tarımsal Ekonomik Araştırma Enstitüsü, Ankara.

www.die.gov.tr, Devlet İstatistik Enstitüsü.

www.polatliborsa.org.tr, Polatlı Ticaret Borsası.

www.fao.org, Faostat Database.

www.igeme.gov.tr, İGEME, Dış Ticaret İstatistikleri.

Özdamar, K., 2002. Paket Programlar ile İstatistiksel Veri Analizi, Eskişehir.