



Kent Parklarının Kullanıcı Memnuniyetinin Niğde Örneğinde İncelenmesi

Orhun Soydan^{1*}

^{1*} Niğde Ömer Halisdemir Üniversitesi, Mimarlık akültesi, Peyzaj Mimarlığı Bölümü, Niğde, Türkiye, (ORCID: 0000-0003-0723-921X), orhunsoydan@ohu.edu.tr

(İlk Geliş Tarihi 04 Temmuz 2020 ve Kabul Tarihi 06 Kasım 2020)

(DOI: 10.31590/ejosat.764122)

ATIF/REFERENCE: Soydan, O. (2020). Kent Parklarının Kullanıcı Memnuniyetinin Niğde Örneğinde İncelenmesi. *Avrupa Bilim ve Teknoloji Dergisi*, (20), 712-722.

Öz

Kent parkları, rekreasyon ve eğlenmeye olanak vermeleri, şehir içinde açık ve yeşil alanlar oluşturulmaları ve doğa ile insan arasındaki uyumun sağlanması açısından kentlere sayısız katkıda bulunmaktadır. Parklar, insanların fiziksel ve psikolojik ihtiyaçlarını karşılamak için tasarlanmış en kritik alanlardır. Ayrıca parklar, insanların kentleşmeden dolayısıyla betonlaşan alanlardan kaçmaları için mekânlar yaratmakta, kentsel alanlarda kullanıcıların yaşam kalitesini iyileştirmektedirler. Parklar tarafından sunulan aktivite fırsatları ve parkların yeri ve erişilebilirliği kullanıcıların parkları tercih nedenini etkileyen en önemli faktörlerin başında gelmektedirler. Sağlıklı ve sürdürülebilir kentler açısından parkların kullanıcıların talepleri doğrultusunda tasarlanması ve kullanıcıların refahı ile ilişkilendirilmesi gerekmektedir. Bu çalışmada; kent parklarının çevresel bileşenlerinin ve tasarım özelliklerinin kullanıcı görüşleri doğrultusunda belirlenmesi amaçlanmıştır. Niğde kentinde parklar seçilirken parkların konumları, büyüklükleri ve içerisinde bulundukları peyzaj öğeleri dikkate alınmıştır. Çalışma kapsamında; Niğde kent parklarında kullanıcı memnuniyetinin belirlenmesi amacıyla anket formu hazırlanmış ve 400 kişi üzerinden anket çalışması yapılmıştır. Anket çalışmasına katılan kullanıcılar gönüllülük esasına dayalı olarak seçilmişlerdir. Görüşmelerden elde edilen sonuçlar SPSS yazılımına aktarılmış ve t testi ile analiz edilmiştir. Çalışma kapsamında, parklara ait hâlihazır haritalar ve uydu görüntüleri kullanılmıştır. Anket çalışması sonucunda; park içerisinde bulunan faaliyet alanlarının ve parkların tasarımının kullanıcıların tercihini etkilediği sonucuna ulaşılmıştır. Ayrıca kullanıcı görüşleri doğrultusunda parkların temiz ve bakımlı olduğu, ancak parklarda tercih edilen bitkisel öğelerin ve donatı elemanlarının sayısının yetersiz olduğu tespit edilmiştir. Çalışmanın son kısmında kent parklarının kullanıcılar açısından daha çok tercih edilmesi için dikkat edilmesi gereken kriterler önerilmiştir.

Anahtar Kelimeler: Kentsel Açık ve Yeşil alanlar, Parklar, Kullanıcı Memnuniyeti, Niğde.

Investigation of User Satisfaction of City Parks in Example of Niğde

Abstract

Urban parks provide numerous contributions to cities in terms of enabling recreation and entertainment, creating green spaces within the city, and ensuring harmony between nature and people. Parks are the most important field designed to meet user's recreational activities. In addition, parks create spaces for people to escape from concrete areas through urbanization and improve the quality of life of users in urban areas. The activity opportunities offered by the parks and the location and accessibility of the parks are among the most important factors affecting the reason why users choose parks. In terms of a healthy and sustainable city, parks should be designed in line with the demands of the users and associated with the well-being of the users. In this study; It is aimed to determine the environmental components and design features of the city parks in line with user opinions. When choosing parks in Niğde Province, the locations, sizes and landscape elements of the parks were taken into consideration. Scope of work; in order to determine the user satisfaction in Niğde city parks, a questionnaire form was prepared, and a survey was carried out with 400 people. The users which participated in the survey, were selected on a voluntary basis. The results that were obtained from the interviews, were transferred to SPSS software, and analysed by t test. Current maps and satellite images of the parks are used. As a result of the survey study; It was concluded that the activity areas and park design in the park affect the preference of the users. In addition, it has been determined that the parks are clean and well-maintained, but the number of preferred vegetative elements and reinforcement elements in the parks is insufficient. In the last part of the study, the criteria that should be taken into consideration in order to prefer the city parks more for the users, are proposed.

Keywords: Urban Open and Green Areas, Parks, User Satisfaction, Niğde.

* Sorumlu Yazar: Niğde Ömer Halisdemir Üniversitesi, Mimarlık Fakültesi, Peyzaj Mimarlığı Bölümü, Niğde, Türkiye, ORCID: 0000-0003-0723-921X, orhunsoydan@ohu.edu.tr

1. Giriş

Gelecekte neler olacağını düşünmeden ihtiyaçların karşılanması için kaynakların kullanılması, insan ve doğa arasındaki ilişkilerde bir takım sorunlara yol açmaktadır. Sürdürülebilirlik ve sürdürülebilir kalkınma ile ilgili hemen hemen tüm tanımlar, yeni neslin mevcut karar alma sürecine dâhil edilmesini gerektirmektedir. Doğal alanların korunması ve rekreasyon amaçlı dengeli kullanım çalışmaları ile geliştirilen yöntemlerin temel amacı rekreasyon memnuniyetini sağlamaktır (Sıvalıoğlu ve Berköz; 2016). Bu kapsamda kentsel açık ve yeşil alanlar rekreasyonel faaliyetlerin gerçekleştirildiği en önemli mekânlar olarak karşımıza çıkmaktadır.

Kent peyzajının kamu tarafından finanse edilen unsurları olan açık ve yeşil alanlar, halk sağlığı ve sürdürülebilirlik açısından faydalar sağlamaktadırlar. Halk sağlığı açısından açık ve yeşil alanlar, yoğun kentsel ortamlarda bile doğa ile tekrarlanan temas ve fiziksel aktivite için fırsatlar sunmaktadır. Birçok ülkede yapılan araştırmalar, doğa ile günlük temasın kültürel farklılıklara bakılmaksızın insanların sağlığına olumlu katkıda bulunduğunu göstermiştir. Yetişkinler için açık ve yeşil alanlara erişim, daha yüksek fiziksel aktivite, daha iyi zihinsel sağlık, daha düşük stres seviyeleri ve genel olarak daha iyi hissetme anlamına gelmektedir. Açık ve yeşil alanlar gençler için; doğal temas, fiziksel ve zihinsel sağlık, kişisel refah, bilişsel işlevsellik ve sosyo-duygusal gelişim için sayısız fayda sağlamaktadırlar. Bu tür özelliklerinin yanında açık ve yeşil alanların yaşadığımız çevreye ekolojik açıdan da katkıları bulunmaktadır.

Kentsel açık ve yeşil alanlar karbon tutma, hava kirliliğinin azaltılması, biyolojik çeşitliliğin korunması, iklime olan etkisi gibi ekosistem üzerinde sağladığı faydalar nedeniyle şehirlerin sürdürülebilirliği açısından çok önemlidirler. (Jenerette vd., 2011). Kentlerin planlama aşamalarında karar vericiler genel olarak doğa ile insan refahı arasındaki ilişkiyi göz önünde bulundurmayarak, şehirlerin ekonomik etkileşimlerini, sosyal etkileşimlerden daha fazla ön plan çıkarmaktadırlar. Bunun sonucunda kentlerde yaşayan insanlarda fiziksel, psikolojik ve ruhsal açıdan sıkıntılar meydana gelmektedir. (Van Den Berg vd., 2015). Kullanıcıların ihtiyaçlarını karşılayan kent parklarının bulunduğu alanlarda yaşamak, yaş, cinsiyet, medeni durum ve sosyoekonomik durumlara bakılmaksızın, şehirlerde yaşayan insanların yaşam kalitesini olumlu yönde etkilemektedir (Takano vd., 2002). Ayrıca kent parkları, fiziksel aktivite için bir yaşam alanı olarak insanların doğa ile iç içe olmalarına olanak sağlar (Richardson vd., 2013). Yapılan çalışmalar sonucunda, yeşil alanların “gevşeme, sakinlik, dengeli bir duygu yaratma, kaygı azalması, gerginlik, depresyon, yorgunluk ” üzerinde psikolojik faydaları olduğu tespit edilmiştir. (Lafortezza vd., 2009; Azcarraga vd., 2019). Kentsel alanlarda park sayısının artırılması, yaşanan çevreden alınan memnuniyetin ve sosyal temasın artırılması yoluyla daha fazla sosyal kaynaşmaya yol açabilir (De Haan and Zoomers, 2005). Bu yüzden kent parklarını dinlenilecek yer olarak tanımlamanın yanında, başkaları ile etkileşimde bulunarak, yüksek kaliteli sosyal ilişkileri teşvik eden alanlar olarak da tanımlamak mümkündür. Bu avantajlarına rağmen, kent parklarının tasarımının sadece doğal ortam sağlamak üzerine kurulu olması kullanıcılar açısından tercih edilmemesine neden olmaktadır. Bu alanların gerçek faydalar sağlamak için her topluluğun özelliklerine, eğitim seviyesine, sosyal düzeyine göre değişen belirli özelliklere sahip olması gerekmektedir (McCormack vd., 2010; Schipperijn vd., 2013).

Düzenli egzersizin öncü bir rol oynadığı daha sağlıklı yaşam tarzlarına yönelik bir eğilim nedeniyle parkların rekreasyonel kullanımı son yıllarda önemli ölçüde artmıştır. Örnekler arasında büyük kentsel parkların uygun koşullar sağladığı yürüyüş, koşu veya bisiklet aktiviteleri sayılabilir. Şehir içinde bulunan bu parklar kamusal kullanım için tasarlanmışlardır ve ağaçlar, çalılar, geniş yeşil alanlar, oyun alanları veya su yüzeyleri gibi peyzaj özelliklerini içermektedirler. Parkların gerçek faydalar sunması için açık ve yeşil alanlarının kalitelerinin önemli olduğu kadar, kent parklarının özelliklerinin de dikkate alınması gerekmektedir. Parkın büyüklüğü ve erişilebilirliği doğrudan park kullanımı ve insanların fiziksel aktivitesindeki artışla ilişkilidir (GilesCorti vd., 2005).

İnsanların parklara olan ilgisi her geçen gün artmaktadır. İnsanların parklarla olan ilişkileri üzerine yapılan çalışmalar, birbirine benzeyen çeşitli anahtar kavramlarla doludur. Bu tür terminolojik karmaşıklık bazen aynı kavramı mı yoksa farklı kavramları mı tartıştığımızı anlamayı zorlaştırmaktadır. Kullanıcı memnuniyeti günümüzde birçok sektörün ve çalışma alanının merkezinde olan bir kavramdır. Mekâna bağlılık, çalışmalarla da test edilmiş olan memnuniyet kavramı ile yakından ilgilidir. Bazı çalışmalar, bireylerin çeşitli reaksiyonlarını ve davranışlarını özellikle vurgulamaktadır. Zaman içinde, memnuniyet terimi ziyaretçi deneyimlerinin kalitesini ölçmek için temel kavram haline gelmiştir. Bugün röportajlar, anketler, gözlemler vb. gibi memnuniyet ölçümü için birçok yöntem kullanılmaktadır.

Kullanıcı memnuniyetini anlamak, kullanıcıların beklentilerinin karşılanması ve ziyaretleri sırasında memnuniyetleri için çeşitli hizmetler ve olanaklar geliştirmeleri açısından faydalar sağlamıştır. Ziyaretçi memnuniyeti sadece düzenli ziyaretlerde değil, aynı zamanda sadakat ve kazanım oranlarının artışına katkıda bulunmakta, bu da ziyaretçi ve gelir sayısındaki artışla ekonomik hedeflerin gerçekleştirilmesine yol açmaktadır. Memnuniyet ve uzun vadeli ekonomik başarı arasında genellikle pozitif bir ilişki vardır. Dahası, bu süreç sonucunda ziyaretçiler ve gittikleri alan arasındaki ilişki güçlenmektedir. Bu nedenle, sunulan hizmetlerin kalitesinin ziyaretçi memnuniyeti üzerinde önemli bir etkisi vardır. Türkiye'deki bazı milli parklarda yer tuturma ve kullanıcı memnuniyeti arasındaki ilişki, bir yerin algılanan kalitesi hakkında kısa ve öz yargıda bulunma olarak tanımlanmaktadır. Memnuniyet üzerine yapılan çalışmalar, insanların fiziksel çevrelerine olan ilgilerini anlamamızı sağlamaktadır. Memnuniyet ile ilgili terimlerle yapılan çalışmalar, bu konuların son 40 yıldır farklı ölçeklerle çalışıldığını ve ölçüldüğünü göstermektedir (Sıvalıoğlu ve Berköz, 2016). Bu çalışma kapsamında memnuniyet düzeyinin belirlenmesi amacıyla sözlü görüşmelerden faydalanılmıştır.

Bu çalışmanın amacı, kent parklarının çevresel bileşenlerinin ve tasarım özelliklerinin kullanıcı görüşleri doğrultusunda belirlenmesidir. Niğde tarihi, sosyal, kültürel ve ekonomik faaliyetlere sahip olan bir şehirdir. Niğde'de yaşayan nüfusun hızla artması nedeniyle arazi örtüsü üzerinde önemli değişiklikler meydana gelmektedir. Kentteki doğal manzaralar taş ve beton yüzeylere dönüştürülerek doğal alanlar şehir merkezinden uzaklaşmaktadır. Bu bağlamda, büyüyen şehrin taleplerini karşılamak için daha endüstriyel, ticari ve ulaşım hizmetleri geliştirilmektedir. Niğde kentinin en büyük sorunu kentin plansız ve kontrolsüz gelişmesidir. Bu nedenle bu çalışma kapsamında Niğde kentinde bulunan parkların, kullanıcı görüşleri doğrultusunda değerlendirilmesi ve bundan sonra yapılacak olan parkların nasıl planlanması gerektiği dair öneriler sunulmuştur.

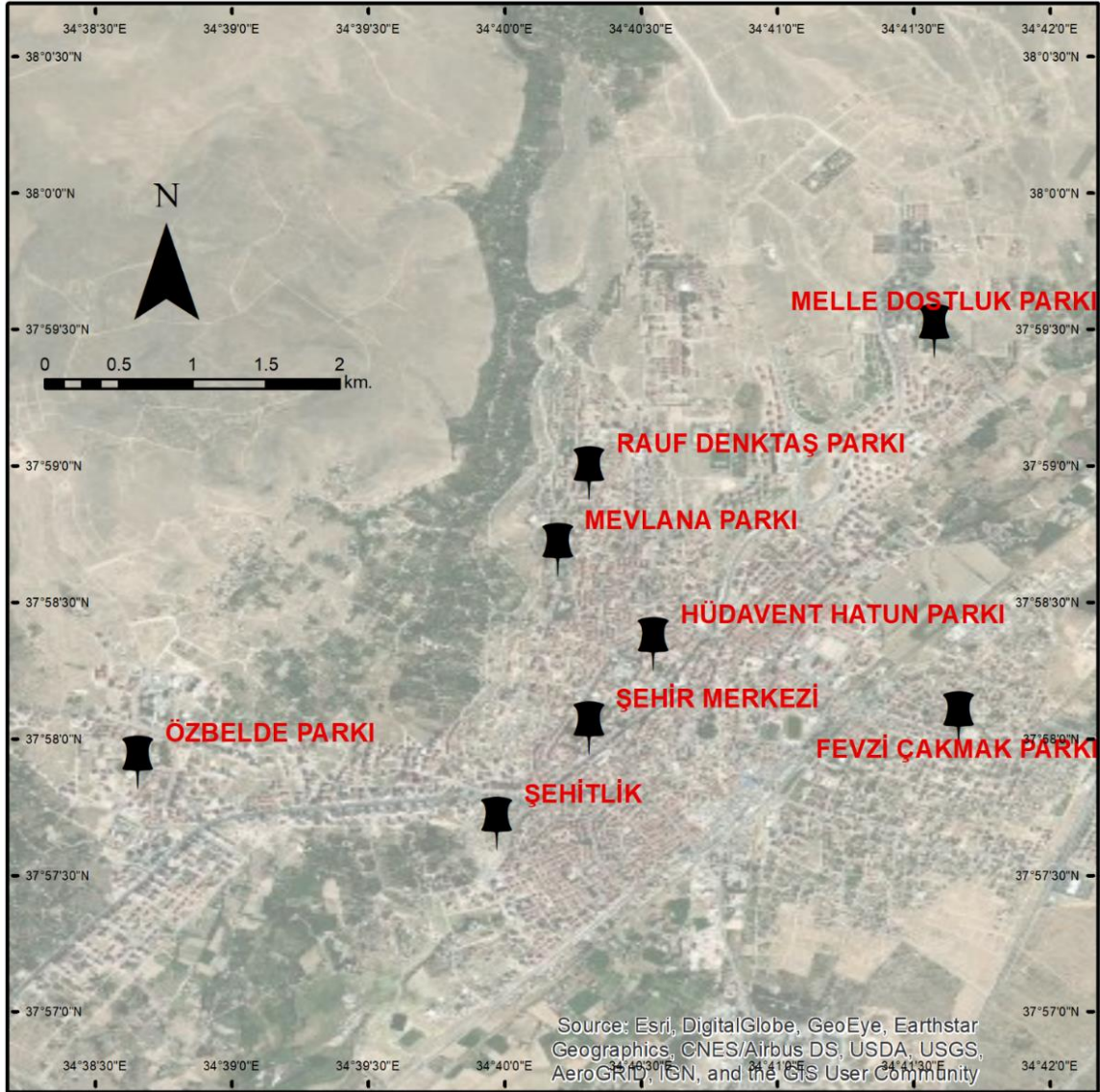
Niğde kentinde parklar seçilirken parkların konumları, büyüklükleri ve içerisinde buldukları peyzaj öğeleri dikkate alınmıştır. Çalışma kapsamında; Niğde kent parklarında kullanıcı memnuniyetinin belirlenmesi amacıyla anket formu hazırlanmış ve 400 kişi üzerinden anket çalışması yapılmıştır. Çalışmanın kısıtlayıcı faktörleri bulunmaktadır. Niğde kenti parkları içerisinde alan kullanımları çok az sayıdadır. Kent merkezinde bulunan parkların büyüklükleri çok fazla olmamakla beraber, kent iklimi dolayısıyla çok fazla sayıda bitki türü bulunmamaktadır.

Bu yüzden çalışma kapsamında belirlenen kriterlerden sadece parkların içerisinde bulunan alan kullanımları değerlendirilmiştir. Ülkemizde birçok bölgede kent parklarının kullanıcı memnuniyetinin belirlenmesi kapsamında çok fazla sayıda çalışma bulunmaktadır. Ancak özellikle son 10 yılda kentleşme anlamında büyük bir gelişme gösteren Niğde kentinde bu yönde bir çalışmaya rastlanmamıştır. Bu da çalışmanın özgün tarafını oluşturmaktadır. Çalışma sonunda; parkların peyzaj tasarımına yönelik kullanıcı görüşleri doğrultusunda öneriler getirilmiştir.

2. Materyal ve Metot

Çalışma kapsamında Niğde kent merkezindeki bazı parklar çalışılmıştır. Niğde kent merkezi; en yüksek yüzölçümüne sahip alan olması, nüfusun büyük çoğunluğunun burada yaşaması (2019 TÜİK verilerine göre Niğde İlinin toplam nüfusu 362.861 olup, 229.121 kişi Merkezde yaşamaktadır), kentsel gelişimin bu ilçede yoğunlaşması nedeniyle çalışma alanı olarak Merkez İlçesi seçilmiştir. Niğde İli Merkez İlçesinde toplam 76 adet park bulunmaktadır. Yapılan analizler sonucunda parkların çoğunun kentsel alanlar içerisinde olduğu belirlenmiştir.

Çalışma kapsamında Özbekde, Hüdavend Hatun, Mevlana Celâlettin-Rumi, Rauf Denктаş, Mareşal Fevzi Çakmak ve Melle Dostluk parkları çalışma alanı olarak seçilmiştir. Parklar seçilirken parkların konumu, büyüklükleri ve içerisinde buldukları peyzaj öğeleri dikkate alınmıştır. Parkların Niğde kentindeki konumları Şekil 1’de, parklara ait görseller Şekil 2’de verilmiştir.



Şekil 1. Parkların Niğde kenti içerisindeki konumu



Şekil 2. Çalışma kapsamında incelenen parklara ait genel görünüm

Niğde kent merkezinde bulunan parkların kullanıcı memnuniyeti açısından değerlendirilmesi amacıyla anket çalışması yürütülmüştür. Anket formu 3 kısım ve 14 sorudan oluşmaktadır. İlk bölümde ankete katılan kullanıcıların demografik özellikleri tespit edilmeye çalışılmıştır. Anket çalışmasının ikinci kısmında ise parklara geliş amaçları ve tercih nedenleri belirlenmiştir.

Anket çalışmasının son kısmında ise katılımcıların parklara ait düşünceleri belirlenmiştir. 2019 yılı TÜİK verilerine göre Niğde İlinin toplam nüfusu 362.861'dir.

3. Araştırma Sonuçları ve Tartışma

Çalışma kapsamında anket çalışmasına katılanların % 56,3'ü erkek, %43,7'si ise kadındır (Tablo 1). Anket çalışmasına katılanların %10,2'si 15-20 yaş aralığında, %48,7'si 21-25 yaş

Evren büyüklüğü 100.000 üstünde olan alanlar için % 95 güven aralığında 383 kişiye anket çalışması uygulanması gerekmektedir (Yazıcıoğlu ve Erdoğan, 2004). Çalışma kapsamında anket çalışması içerisinde eksiklikler olabileceği düşünüldüğünden dolayı 400 kişiye anket çalışması uygulanmıştır.

Anket çalışmasına katılan kullanıcılar gönüllülük esasına dayalı olarak seçilmişlerdir. Görüşmelerden elde edilen sonuçlar SPSS yazılımına aktarılmış, frekans analizi ile anket sonuçları tespit edilmiştir. Çalışmanın son kısmında kullanıcı memnuniyetinin artırılması amacıyla öneriler geliştirilmiştir.

aralığında, %21,3'ü 26-35 yaş aralığında, %4,3'ü 36-45 yaş aralığında, %6,9'u 46-55 yaş aralığında, %8,6'si 55 yaş üzerindedir (Tablo 2).

Tablo 1. Katılımcıların cinsiyetleri

Sorular	Cevaplar	Sayı	Yüzde	Sh
Cinsiyetiniz	Erkek	225	56,3	,398
	Kadın	175	43,7	

Tablo 2. Katılımcıların yaş dağılımları

Sorular	Cevaplar	Sayı	Yüzde	Sh
Yaşınız	15 - 20	41	10,2	1,123
	21 - 25	195	48,7	
	26 - 35	85	21,3	
	36 - 45	17	4,3	
	46 - 55	28	6,9	
	55 yaş üstü	34	8,6	

Katılımcıların %23,5'i ilköğretim, %32,9'u ortaöğretim, %38,7'si lisans, %3,2'si yüksek lisans, %1,7'si ise doktora mezunudur (Tablo 3).

Katılımcıların %20,1'nin gelir durumu 1.000 liradan daha az, %45,3'nün 1.001-2.500 lira arasında, %16,2'sinin 2.501-5.000 lira arasında, %18,4'nün ise 5.000 lira üzerindedir (Tablo 4).

Tablo 3. Katılımcıların eğitim durumları

Sorular	Cevaplar	Sayı	Yüzde	Sh
Eğitim Durumunuz	İlköğretim	94	23,5	,879
	Ortaöğretim	132	32,9	
	Lisans	155	38,7	
	Y. Lisans	13	3,2	
	Doktora	7	1,7	

Tablo 4. Katılımcıların gelir durumları

Sorular	Cevaplar	Sayı	Yüzde	Sh
Gelir Durumunuz	1.000 liradan daha az	80	20,1	,970
	1.001 - 2.500 TL	181	45,3	
	2.501 - 5.000 TL	65	16,2	
	5.000 TL üstü	74	18,4	

Katılımcıların %33,2'si öğrenci, %24,3'ü kamu çalışanı, %3,6'sı serbest meslek, %12,4'ü emekli olup, %4,3'ü ise ev hanımıdır (Tablo 5).

Katılımcıların %49,2'si parklara özel araçları ile gelirken, %28,7'si otobüs ya da minibüsle, %4,2'si motosiklet ile %17,9'u ise yaya olarak parklara ulaşımı sağladıklarını belirtmişlerdir (Tablo 6).

Tablo 5. Katılımcıların meslekleri

Sorular	Cevaplar	Sayı	Yüzde	Sh
Mesleğiniz	Öğrenci	133	33,2	1,091
	Kamu	97	24,3	
	Serbest Meslek	14	3,60	
	Özel Sektör	85	21,2	
	Ev hanımı	17	4,30	
	Emekli	50	12,4	
	Çalışmıyor	4	1,00	

Tablo 6. Katılımcıların parklara ulaşım biçimleri

Sorular	Cevaplar	Sayı	Yüzde	Sh
Parklara Ulaşım	Özel Araç	197	49,2	,541
	Otobüs-Minibüs	115	28,7	
	Motosiklet	17	4,2	
	Yaya	72	17,9	

Katılımcıların % 26,7'si parkları her gün ziyaret ettiklerini belirtirken, %21,9'u haftada birden fazla, %14,8'i haftada bir, %12,8'i ayda 2-3 defa, %15,3'ü ayda bir defa, %8,5'i ise 2-3 ayda bir ziyaret ettiklerini belirtmişlerdir (Tablo 7).

Katılımcıların %58,8'i parklarda 1 saatten az vakit geçirdiklerini, %28,9'u 1-3 saat arasında vakit geçirdiklerini, %9,8'i 3-5 saat arasında vakit geçirdiklerini, %2,5'i ise 5 saatten daha fazla vakit geçirdiklerini belirtmişlerdir (Tablo 8).

Tablo 7. Katılımcıların parklara geliş sıklıkları

Sorular	Cevaplar	Sayı	Yüzde	Sh
Parklara Geliş Sıklığınız	Her gün	107	26,7	1,152
	Haftada birden fazla	88	21,9	
	Haftada bir	59	14,8	
	Ayda 2-3 defa	51	12,8	
	Ayda 1 defa	61	15,3	
	2-3 ayda bir	34	8,5	

Tablo 8. Katılımcıların parklarda geçirdikleri süreler

Sorular	Cevaplar	Sayı	Yüzde	Sh
Parklarda Geçirilen Süre	1 saatten az	235	58,8	,615
	1-3 saat	116	28,9	
	3-5 saat	39	9,8	
	5 saatten fazla	10	2,5	

Katılımcıların %65,3'ü parkları daha çok ilkbahar aylarında kullanırken, %27,8'i yaz aylarında, %3,2'si kış aylarında, %3,7'si ise sonbahar aylarında kullandıklarını belirtmişlerdir (Tablo 9).

Katılımcıların %36,7'i parkları boş zamanlarını değerlendirme amacıyla geldiklerini belirtirken, %29,8'i yürüyüş-spor, %23,2'si ise çocuklarından dolayı parka geldiklerini belirtmişlerdir (Tablo 10).

Tablo 9. Katılımcıların parkları tercih ettikleri mevsimler

Sorular	Cevaplar	Sayı	Yüzde	Sh
Parkları Daha Çok Hangi Mevsimlerde Kullanırsınız	Sonbahar	15	3,7	,396
	Kış	13	3,2	
	İlkbahar	261	65,3	
	Yaz	111	27,8	

Tablo 10. Katılımcıların parklara geliş amaçları

Sorular	Cevaplar	Sayı	Yüzde	Sh
Parklara Geliş Amacınız	Bakımlı olması	13	3,2	1,109
	Yürüyüş-Spor	119	29,8	
	Boş Zaman Değ.	147	36,7	
	Nedeni Yok	8	1,9	
	Tavsiye	8	2,0	
	Parkın Tasarımı	8	2,0	
	Çocuklarımdan Dolayı	93	23,2	
	Manzara	5	1,2	

Katılımcıların %11,6'sı parklara arkadaşları ile geldiklerini belirtirken, %25,6'sı ailesi ile %16,7'si yalnız, %35,6'sı çocukları ile %10,5'i ise komşuları ile geldiklerini belirtmişlerdir (Tablo 11).

Katılımcıların Niğde kent parklarında karşılaştıkları en büyük sorunlar Tablo 12'de verilmiştir. Katılımcılar parklarda en çok su öğelerinde, oturma birimlerinde ve gölgeleme elemanlarında sıkıntılar olduğunu belirtmişlerdir.

Tablo 11. Katılımcıların parklara kimlerle geldiklerinin belirlenmesi

Sorular	Cevaplar	Sayı	Yüzde	Sh
Parklara Kiminle Geliyorsunuz	Arkadaş	46	11,6	,708
	Aile	102	25,6	
	Yalnız	67	16,7	
	Çocuk	142	35,6	
	Komşu	42	10,5	

Tablo 12. Katılımcıların parklarda karşılaştıkları sorunlar

Sorular	Cevaplar	Sayı	Yüzde	Sh
Parklarda En Büyük Sorunlar Nelerdir?	Su Öğeleri	347	86,7	,853
	Heykeller	261	65,3	
	Çöp Kutuları	316	78,9	
	Oturma Birimleri	358	89,4	
	Banklar	226	56,5	
	Gölgeleme Elemanları	360	90,1	
	Çocuk Oyun Alanları	320	79,9	
	Aydınlatma	342	85,4	
	Güvenlik	271	67,8	
	Bakım	314	78,5	
	Bitkisel Tasarım	337	84,3	
	Bilgilendirme Levhaları	181	45,2	
	Tuvaletler	345	86,2	

Katılımcıların %87,8'i belirtilen sorunların parkları tercih etme nedenlerini ve kullanımlarını etkilediklerini belirtirken, %12,2'si etkilemediğini belirtmişlerdir (Tablo 13).

Kullanıcıların Niğde kent merkezinde bulunan parklar ile ilgili görüşleri Tablo 14'de verilmiştir. Katılımcıların Niğde kent parklarına yönelik olarak belirttikleri sorunlarının ortak olduğu tespit edilmiştir.

Tablo 13. Sorunların katılımcıların tercihlerine olan etkisi

Sorular	Cevaplar	Sayı	Yüzde	Sh
Sorunlar Tercihinizi Etkiliyor Mu?	Evet	351	87,8	,495
	Hayır	49	12,2	

Sorulan sorulara verilen cevaplar arasında sadece parkların sayıca yeterliliği konusunda fikir ayrılıkları bulunmaktadır.

Katılımcıların %35,4'ü parkların sayıca yeterli olmadığını belirtirken, %43,5'i yeterli olduğunu belirtmişlerdir. Bunun sebebi ise parkların sayısının bölgelere göre değişmesidir.

Niğde İli Merkez ilçesinde bazı mahallerde park sayısı sayıca yeterli iken, özellikle kentsel dönüşümün yaşandığı alanlarda park sayısının sayıca az olduğu tespit edilmiştir. Katılımcıların büyük bir kısmının (%65,7) parklara rahat bir şekilde ulaştıkları tespit edilmiştir. Katılımcılar, parklarda bulunan otoparkların sayısının yeterli olmadığını ve parkların engelli bireyler açısından uygun olmadığını belirtmişlerdir. Ayrıca başta gölgeleme elemanları olmak üzere, parklarda bulunan donatı elemanlarının sayısının yeterli olmadığını tespit edilmiştir.

Parkların rekreasyonel faaliyetler ve bitkisel tasarım açısından eksik olduğu belirlenmiştir. Katılımcılar parklarda aydınlatma sorunları olduğunu bunun sonucu olarak da parklarda özellikle akşam saatlerinde güvenlik problemleri meydana geldiğini belirtmişlerdir. Ayrıca anket çalışmasına katılanların büyük bir kısmı (%87,8) parklarda meydana gelen bu sorunların kullanım tercihlerini etkilediğini belirtmişlerdir. Katılımcılar parklarda kullanılan aydınlatma elemanları ile görsel bir manzara oluşturulmasının kullanım tercihlerini etkileyeceğini belirtmişlerdir.

Tablo 14. Katılımcıların parklar ilgili düşünceleri

Sorular	Cevaplar	Sayı	Yüzde	Sh
Çevremizde bulunan parklar sayıca yeterlidir.	Kesinlikle Katılmıyorum	22	5,6	,402
	Katılmıyorum	142	35,4	
	Fikrim Yok	44	10,9	
	Katılıyorum	174	43,5	
	Tamamen Katılıyorum	18	4,6	
Parklara ulaşım rahat bir şekilde sağlanmaktadır	Kesinlikle Katılmıyorum	27	6,7	,905
	Katılmıyorum	38	9,5	
	Fikrim Yok	19	4,8	
	Katılıyorum	263	65,7	
	Tamamen Katılıyorum	53	1,3	
Parklarda otopark sayısı yetersizdir.	Kesinlikle Katılmıyorum	46	11,6	1,244
	Katılmıyorum	119	29,7	
	Fikrim Yok	42	10,4	
	Katılıyorum	186	46,5	
	Tamamen Katılıyorum	7	1,8	
Parklar engelli kullanımı açısından uygundur.	Kesinlikle Katılmıyorum	178	44,6	1,134
	Katılmıyorum	128	32,1	
	Fikrim Yok	27	6,7	
	Katılıyorum	59	14,7	
	Tamamen Katılıyorum	8	1,9	
Parklarda aydınlatma yeterlidir.	Kesinlikle Katılmıyorum	217	54,2	1,261
	Katılmıyorum	86	21,6	
	Fikrim Yok	14	3,4	
	Katılıyorum	70	17,6	
	Tamamen Katılıyorum	13	3,2	
Donatı elemanları sayısı yeterlidir	Kesinlikle Katılmıyorum	10	2,4	,398
	Katılmıyorum	55	13,7	
	Fikrim Yok	31	7,8	
	Katılıyorum	265	66,3	
	Tamamen Katılıyorum	39	9,8	
Parklarda rekreasyonel faaliyetler yeterlidir.	Kesinlikle Katılmıyorum	165	41,3	1,012
	Katılmıyorum	107	26,7	
	Fikrim Yok	25	6,3	
	Katılıyorum	69	17,2	
	Tamamen Katılıyorum	34	8,5	
Parklarda kullanılan bitkiler uygundur ve göze hoş gelmektedir.	Kesinlikle Katılmıyorum	170	42,5	,571
	Katılmıyorum	154	38,5	
	Fikrim Yok	17	4,3	
	Katılıyorum	39	9,7	
	Tamamen Katılıyorum	20	5,0	

Tablo 14'ün devamı

Parkların bakım ve onarımı düzenli olarak yapılmaktadır.	Kesinlikle Katılmıyorum	14	3,5	,745
	Katılmıyorum	20	5,0	
	Fikrim Yok	9	2,3	
	Katılıyorum	266	66,5	
	Tamamen Katılıyorum	91	22,7	
Parklarda güvenlik sorunları bulunmamaktadır	Kesinlikle Katılmıyorum	233	58,2	,589
	Katılmıyorum	74	18,5	
	Fikrim Yok	33	8,3	
	Katılıyorum	27	6,7	
	Tamamen Katılıyorum	33	8,3	
Parklar akşam kullanımı için uygundur.	Kesinlikle Katılmıyorum	18	4,5	1,021
	Katılmıyorum	56	14,0	
	Fikrim Yok	21	5,3	
	Katılıyorum	233	58,2	
	Tamamen Katılıyorum	72	18,0	
Parklarda yağmur sonrası su birikme alanları oluşmaktadır.	Kesinlikle Katılmıyorum	195	48,7	1,201
	Katılmıyorum	86	21,4	
	Fikrim Yok	14	3,4	
	Katılıyorum	75	18,7	
	Tamamen Katılıyorum	31	7,8	
Parklarda bulunan su öğeleri sayısı artırılmalıdır.	Kesinlikle Katılmıyorum	5	1,2	,389
	Katılmıyorum	26	6,5	
	Fikrim Yok	9	2,3	
	Katılıyorum	59	14,8	
	Tamamen Katılıyorum	301	75,2	
Parklarda her yaşta çocuklar için oyun grupları bulunmaktadır.	Kesinlikle Katılmıyorum	186	46,4	1,204
	Katılmıyorum	90	22,6	
	Fikrim Yok	19	4,8	
	Katılıyorum	84	21,1	
	Tamamen Katılıyorum	20	5,1	
Parklarda aydınlatma elemanları ile görsel zenginlik sağlanmalıdır	Kesinlikle Katılmıyorum	13	3,3	,621
	Katılmıyorum	10	2,4	
	Fikrim Yok	17	4,3	
	Katılıyorum	173	43,2	
	Tamamen Katılıyorum	187	46,8	

Yapılan anket çalışması sonucunda; cinsiyet, yaş ve eğitim durumuna göre tercihlerin değişip değişmediğinin belirlenmesi amacıyla SPSS 20.0 yazılımında ki-kare testi uygulanarak çapraz sorgulama yapılmıştır. Yapılan analiz sonucunda; çalışmaya katılan kadınların çoğunun parkları güvenli bulmadığı belirlenirken, erkeklerin ise parkları güvenli buldukları belirlenmiştir. Ayrıca kadınların parkların bakımı ve temizliğinin zamanında yapılmadığını düşünürken, erkekler zamanında yapıldığını düşünmektedir. Parklara kadınların daha çok çocukları için geldikleri tespit edilirken, erkeklerin spor ya da boş vakitlerini değerlendirmek amacıyla geldikleri tespit edilmiştir. Kadınlar parklarda 1-3 saat zaman aralığında vakit geçirirken, erkekler 1 saatten az zaman geçirmektedirler. Kadınlar parkların sayıca yeterli olmadığını düşünüyorken, erkekler parkların sayıca yeteli olduğunu düşünüyorlar. Yaş ile parkların rekreasyonel faaliyetler açısından uygun olması arasında anlamlı bir farklılık tespit edilmiştir.

Özellikle 25 yaş altı kişiler parkların rekreasyonel faaliyetler açısından eksik kaldığını düşünüyorken, 46 yaş üstü kişiler yeterli olduğunu düşünüyorlar. Lisans ve lisansüstü eğitime sahip kişiler parklarda kullanılan bitkilerin uygun olmadığını, ortaöğretim ve ilköğretim mezunu olan katılımcılar uygun olduğunu belirtmişlerdir. Yapılan analizin sonuçları diğer çalışmalar ile kıyaslanmıştır. Güner ve Uğurlar (2017) yapmış oldukları çalışmada Ankara Kuğulu Park örneğinde kullanıcı memnuniyetini incelemişlerdir. Araştırma sonucunda yeşil alanların varlığının insanları mutlu ettiği sonucuna ulaşıırken, rekreasyonel faaliyet açısından kısıtlamaların olduğu tespit edilmiştir. Ayrıca ulaşılabilirliğin insanların parkları tercih sebebini etkilediğini belirtmişlerdir. Bu çalışma sonucunda ise Niğde kentinde ulaşım sıkıntısının olmadığı ve parklara olan tercihi etkilemediği tespit edilmiştir. Ancak Niğde parklarında da rekreasyonel faaliyetler açısından kısıtlamalar olduğu ve bunun da insanların tercihini etkilediği tespit edilmiştir.

Bu açıdan yapılan çalışma diğer çalışma ile benzerlik göstermektedir. Karadeniz (2019) yapmış olduğu çalışmada peyzaj tasarım kriterleri açısından Samsun kent parklarını incelemiştir.

Çalışma sonunda insanların parkları daha çok sosyal aktivite için tercih ettiği sonucuna ulaşırken, parkların engelli kullanımı açısından uygun olmadığı sonucuna ulaşılmıştır.

Yapılan çalışma bulunan sonuçlar ile benzerlikler göstermektedir. Karakaya ve Cengiz (2019) yaşam kalitesinin artırılmasında parkların rolünün belirlenmesi amacıyla Eskişehir’de çalışma yapmışlardır. Altuntaş (2020) yapmış olduğu çalışmada tabiat parklarını kullanıcı memnuniyeti açısından değerlendirmiş ve kullanıcıların büyük bir kısmının memnuniyet duyduğunu tespit etmiştir. Kocalar (2016) yapmış olduğu çalışmada parkların etkinlik mekânı ya da bilgilendirme sahası olarak etkin rollere sahip olduğunu tespit etmiştir.

Yapılan çalışma sonucunda parklarda rekreasyonel faaliyetlerinin artırılmasının kullanıcı tercihlerini etkilediği sonucuna ulaşılmıştır. Bu araştırma sonucunda da parklarda rekreasyonel faaliyetlerinin yetersiz olduğu ve artırılmasının parklara olan tercihleri artıracığı tespit edilmiştir.

Bu çalışma yöntem açısından da ele alınmıştır. İnsanların açık ve yeşil alanlar dâhil olmak üzere memnuniyetlerinin belirlenmesi amacıyla birçok alanda anket çalışmaları ya da yüz yüze görüşmeler gerçekleştirilmektedir. Bu yöntem kullanılarak insanların belirli konulara karşı duygu ve düşünceleri kısa sürede tespit edilebilmektedir. Bu açıdan kullanılan yöntem uygun bulunmuştur. Ancak açık ve yeşil alanların insanlara olan etkisinin tespit edilmesi için nitel gözlemlerle beraber nicel verilerin de çalışmalara dâhil edilmesi gerekmektedir. Günümüzde insanların seslere karşı olan tepkilerinin belirlenmesi amacıyla tıbbi yöntemler geliştirilmiştir. Örneğin insanlar sadece trafik sesinin bulunduğu bir odada bulunuyorken kalp ritimleri ölçülmüştür. Daha sonra ise doğal ortama ait seslerin bulunduğu bir ortamda kalp ritim hızı ölçülmüştür. Yapılan çalışma sonucunda trafik sesinin bulunduğu bir ortamda kalp ritmi normalden yüksek olurken, doğal ortama ait seslerin bulunduğu ortamda kalp ritmi düşük çıkmıştır (Paşa, 2007). Bu tür nicel yöntemlerle, nitel yöntemlerin beraber değerlendirilmesi çalışmaların doğruluğunu ve bilimselliğini artıracaktır.

4. Sonuç

Peyzaj mimarlığı, peyzaj ve yapısını oluşturan doğal etmenlerin özelliklerini araştırarak, ekolojik planlama, alan kullanım planlaması, su, toprak ve görsel değerlerin korunması, doğa onarımı, kentsel ve kırsal çevrede rekreasyonel amaçlı kullanım alanları oluşturması ve tasarım uygulama aşamasında canlı ve cansız malzeme ile çevreye duyarlı işlevsel ve estetik yaşama mekanları oluşturmasında görev alır. Bunun sonucunda kullanım alanları oluşturmada rengin ve ışığın doğru kullanımını sağlamak, insana verilen önemi arttırmakta, çevre ve insan arasındaki ilişkinin bütünleşmesini sağlamaktadır (Alper, 2002). Yapılan çalışmada Niğde kent merkezinde bulunan parkların kullanıcı memnuniyeti açısından değerlendirilmesi amaçlanmıştır. Çalışma sonucunda katılımcılar parklarda kullanımlarını etkileyen kısıtlamaların olduğunu belirtmişlerdir. Özellikle parklarda rekreasyonel faaliyetler açısından çok fazla sayıda eksikliklerin bulunduğu tespit edilmiştir.

Bu yüzden parklarda bulunan rekreasyonel faaliyetlerin sayısı artırılmalıdır. Parklara tırmanma alanları, uçurma faaliyetleri, maket yapım alanları oyuncak müzesi vb. faaliyeteler getirilerek kullanıcıların parkları daha fazla tercih edilmesi sağlanabilir. Niğde kent merkezinde bulunan parklarda bitkisel tasarım açısından genel olarak aynı tür bitkilerin seçildiği, bunun sonucunda da birbirine benzer parkların ortaya çıktığı tespit edilmiştir. Parklarda bulunan bitkiler tercih edilirken renk, doku vb. özellikler ile uyum ya da zıtlık oluşturacak türler tercih edilmelidir. Bu sayede parkların görsel manzara ile kalitesi artırılabilir.

Parklar sadece günün belirli saatlerinde kullanılan alanlar olmamalıdır. Gündüz olduğu gibi akşam saatlerinde de parkların kullanımı sağlanmalıdır. Bunun için de iyi planlanmış bir aydınlatma tasarımına ihtiyaç duyulmaktadır. Aydınlatma tasarımı yapılırken sadece güvenlik kaygısı düşünülmemeli, estetik unsurlar da düşünülmelidir. Farklı tip ve renkte aydınlatma ile parkların görsel kalitesinin artırılması gerekmektedir. Bu sayede kullanıcıların parkları akşam da kullanması sağlanabilir ve memnuniyet düzeyleri artırılmaktadır. Parklar tasarlanırken toplumun tüm öğelerinin bu alanları kullanacağı unutulmamalıdır. Özellikle engelli bireyler açısından uygun tasarımlar yapılmalıdır. Bu konuda karşılaşılan en büyük sorun ise parkların erişilebilirliği konusudur. Bu yüzden parkların tasarım aşamalarında yolların, donatı elemanlarının ve oturma birimlerinin genişlikleri ve yüksekliklerinin engelli bireylerin kullanımı açısından uygun tasarlanması gerekmektedir. Kentsel donatı elemanlarında; her bir kentsel donatı elemanı için ayrı bir aydınlatma tasarımı düşünülmeli, böylece parklar daha da çekici duruma getirilebilmektedir. Örneğin heykellerde yerden aydınlatma, merdivenlerde gömme aydınlatma tercih edilerek bu alanların güvenliğinin sağlanmasının yanında park içerisinde odak noktalar oluşturulabilir (Soydan ve Benliay, 2019).

Niğde kentinde kış ayları soğuk, yaz ayları ise güneşli olmaktadır. Bu yüzden özellikle kış aylarında insanların soğuktan korunmaları amacıyla park içlerinde kış bahçesi tasarımları düşünülmelidir. Bu sayede kış aylarında çok düşük olan park tercihleri artırılabilir. Yaz aylarında uygun gölgeleme elemanları ile gölge sağlanabilir. Ayrıca bitkisel tasarım aşamasında gölge yapacak geniş taç yapısını sahip bitkiler tercih edilmelidir. Uygun bitki seçimi, Niğde kentinin ekolojisine katkı sağlamakla birlikte parkların daha doğal ortamlara dönüşmesine yardımcı olacaktır. Kullanıcı memnuniyeti ilerleyen zamanla değişebilen bir kavramdır. Bu yüzden bu tür çalışmaların belirli aralıklarla yapılması gerekmektedir. Bu sayede insanların değişen beklenti ve tercihlerine daha hızlı cevap verilebilir.

Sonuç olarak Niğde kent parklarının kullanıcı memnuniyeti açısından kısmen uygun olduğu tespit edilmiştir. Yapılacak olan düzenlemelerle parklara olan tercihler artırılabilir. Bundan sonra yapılacak olan parklarda bölge insanın beklentileri ve istekleri tespit edilmeli, parkların tasarımları bu doğrultuda planlanmalıdır. Kullanıcıların beklentilerini karşılamayacak şekilde planlanan ve kullanılan parklar belirli süre sonunda kullanılmayan alanlar haline gelmekte ve bu alanlar suç alanlarını dönüşmektedir. Bu yüzden kentsel alanlarda açık ve yeşil alanların planlanmasında ekolojik unsurlarla beraber tasarım anlayışına sahip olan Peyzaj Mimarlığı mesleğinin daha etkin bir şekilde yer alması ve söz sahibi olması gerekmektedir.

Kaynakça

- Alper, H., (2002). Peyzaj Mimarlığında Işık Ve Renk Kullanımının Erzurum Kenti Örneğinde İncelenmesi. Atatürk Üniversitesi, Fen Bilimleri Enstitüsü, Peyzaj Mimarlığı Anabilim Dalı, Erzurum. 134 s.
- Altuntaş, A. (2020). Siirt İli Tillo Tabiat Parkı'nın Kullanıcı Memnuniyeti Açısından Değerlendirilmesi. Avrupa Bilim ve Teknoloji Dergisi, (18), 359-367.
- Ayala-Azcárraga, C., Diaz, D., Zambrano, L. (2019). Characteristics of urban parks and their relation to user well-being. Landscape and Urban Planning, 189, 27-35.
- De Haan, L., Zoomers, A. (2005). Exploring the frontier of livelihoods research. Development and change, 36(1), 27-47.
- Giles-Corti, B., Broomhall, M. H., Knuiman, M., Collins, C., Douglas, K., Ng, K., Donovan, R. J. (2005). Increasing walking: how important is distance to, attractiveness, and size of public open space? American journal of preventive medicine, 28(2), 169-176.
- Gürer, N., Uğurlar, A. (2017). Kent Parklarında Kullanıcı Memnuniyeti: Ankara Kuğulu Park Örneği. Megaron, 12(3).
- Jenerette, G. D., Harlan, S. L., Stefanov, W. L., Martin, C. A. (2011). Ecosystem Services and Urban Heat Riskscape Moderation: Water, Green Spaces, And Social Inequality in Phoenix, USA. Ecological applications, 21(7), 2637-2651.
- Karadeniz, Z., (2019). Peyzaj Tasarım Kriterleri Açısından Samsun Kent Parklarının İncelenmesi. Ordu Üniversitesi, Fen Bilimleri Enstitüsü, Peyzaj Mimarlığı Anabilim Dalı, Yüksek Lisans Tezi, 154 s., Ordu.
- Karakaya, N., Cengiz, T. (2019). Yaşam Kalitesinin Arttırılmasında Kent Parklarının Önemi: Eskişehir İli Örneğinde İncelenmesi. OPUS Uluslararası Toplum Araştırmaları Dergisi, 14(20), 1-1.
- Kocalar, A. O. (2016). Ekolojik farkındalığın arttırılmasında milli parkların rolüne ilişkin öğrenci görüşleri. Avrupa Bilim ve Teknoloji Dergisi, 5(9).
- Lafortezza, R., Carrus, G., Sanesi, G., Davies, C. (2009). Benefits and well-being perceived by people visiting green spaces in periods of heat stress. Urban Forestry & Urban Greening, 8(2), 97-108.
- McCormack, G. R., Rock, M., Toohey, A. M., Hignell, D. (2010). Characteristics of urban parks associated with park use and physical activity: A review of qualitative research. Health & place, 16(4), 712-726.
- Paşa, M. (2007). Stresin bireysel performans üzerindeki etkileri ve bir uygulama. Uludağ Üniversitesi, Sosyal Bilimler Enstitüsü, İşletme Ana Bilim Dalı, Doktora Tezi, 243 s., Bursa.
- Richardson, E. A., Pearce, J., Mitchell, R. Kingham, S. (2013). Role of physical activity in the relationship between urban green space and health. Public health, 127(4), 318-324.
- Schipperijn, J., Bentsen, P., Troelsen, J., Toftager, M., Stigsdotter, U. K. (2013). Associations between physical activity and characteristics of urban green space. Urban forestry & urban greening, 12(1), 109-116.
- Sıvalıoğlu, P., Berköz, L. (2016). Relationship Between Place Attachment and User Satisfaction at Some National Parks In Turkey. ITU J Faculty Arch, 13(1), 171-181.
- Soydan, O., Benliay, A. (2019). Aydınlatma ile Güvenlik Algısı İlişkisinin Niğde Ömer Halisdemir Üniversitesi Yerleşkesi Örneğinde İncelenmesi. OPUS Uluslararası Toplum Araştırmaları Dergisi, 14(20), 1-1.
- Takano, T., Nakamura, K., Watanabe, M. (2002). Urban residential environments and senior citizens' longevity in megacity areas: the importance of walkable green spaces. Journal of Epidemiology & Community Health, 56(12), 913-918.
- TÜİK. (2019). Adrese Dayalı Nüfus Kayıt Sistemi <http://www.tuik.gov.tr/Start.do> (Erişim Tarihi:01.06.2020)
- Van den Berg, M., Wendel-Vos, W., van Poppel, M., Kemper, H., van Mechelen, W., Maas, J. (2015). Health benefits of green spaces in the living environment: A systematic review of epidemiological studies. Urban Forestry & Urban Greening, 14(4), 806-816.
- Yazıcıoğlu, Y., Erdoğan, S. (2014). SPSS uygulamalı bilimsel araştırma yöntemleri. Detay Yayıncılık, Ankara.