

BOHOL DENİZİNİN GİZEMLİ İNCİSİ: PANGLAO ADASI¹

MYSTERIOUS PEARL OF THE BOHOL SEA: THE PANGLAO ISLAND

Emin ATASOY*

Geliş Tarihi:07.07.2020
(Received)

Kabul Tarihi:04.11.2020
(Accepted)

ÖZ: Bohol eyaletinin bir parçası olan Panglao adası Visayas Adalar Grubu'nda yer alan küçük ama yoğun nüfuslu bir adadır. Bohol denizinin sularıyla çevrili olan ada 91,1 km²'lik alana ve 82 000 kişilik nüfusa sahiptir. Düz ovalar, alçak kıyılar, az eğimli düzlükler, mangrov ormanları ve tepelik araziler Panglao adasının en önemli doğal unsurlarını oluşturmaktadırlar. Adanın kıyılarında çok sayıda koy, plaj, atol, falez, burun, mercan ve mangrov ormanı yer almaktadır. Bu çalışmada Panglao adasının coğrafi konumu, genel coğrafi özellikleri açıklandığı gibi adanın başlıca turizm unsurları da kısaca ele alınmıştır. Adanın başlıca fiziki ve beşeri özellikleri irdelenerek adanın turizm potansiyeli resmedilmeye çalışılmıştır. Ayrıca adanın doğu ve batı kıyılarında yer alan başlıca konaklama tesisleri, plajları ve otelleri tespit edilmeye çalışılmıştır. Çalışmanın sonuç kısmında, Panglao adasının en önemli turizm avantajları irdelenmiştir.

Anahtar Kelimeler: Filipinler Cumhuriyeti, Turizm, Panglao Adası, Bohol Eyaleti

ABSTRACT: The Panglao Island, which is a part of the Bohol province, is a small but densely populated island within the Visayas Islands Group. The island surrounded by the water of the Bohol Sea, the island has an area of 91.1 square kilometers and a population of 82,000 people. Flat plains, low coasts, low slope plains, mangrove forests and hilly lands constitute the most important natural elements of the Panglao Island. There are many bays, beaches, atolls, cliffs, capes, coral and mangrove forests on the coast of the island. In this study, the geographical location of the Panglao Island and its general geographical features have been explicated, and the main tourism elements of the island have been briefly discussed. We have tried to examine the main physical and human characteristics of the island by identifying its tourism potential. Furthermore, the main accommodation facilities, beaches and hotels located on the east and west coasts of the island have been identified. In the conclusion part of the study, the most important tourism advantages of the Panglao Island have been examined.

Keywords: Philippines, Tourism, Panglao Island, Bohol Province

1. GİRİŞ

Çin ve Vietnam'ın doğusunda, Tayvan ve Japonya'nın güneyinde, Malezya'nın kuzeydoğusunda yer alan Filipinler Cumhuriyeti Asya kıtasının en

¹ Bu çalışma "2219-Yurt Dışı Doktora Sonrası Araştırma Burs Programı" kapsamında TÜBİTAK – BİDEB tarafından 2020 yılında kabul edilen ve "Siyasi, İktisadi ve Beşeri Coğrafya Perspektifinden Filipinler Cumhuriyeti ve Türkiye-Filipinler Etkileşimi" başlıklı araştırma programının bilimsel çıktılarından biridir.

* Prof. Dr., Bursa Uludağ Üniversitesi, eatasoy@uludag.edu.tr, ORCID ID: orcid.org/0000-0002-6073-6461

büyük Katolik nüfuslu devletidir. Filipinler Cumhuriyeti aynı zamanda hem Muson ülkesi ve Uzakdoğu Cumhuriyetidir, hem Güneydoğu Asya Ulusları Birliği (ASEAN) üyesidir hem de tamamı adalardan oluşan bir Pasifik ülkesidir (Harita 1).

Asya kıtasının en büyük Hristiyan ülkesi olan Filipinler, Endonezya ve Japonya ile birlikte kıtanın en çok adaya sahip ülkesidir (Harita 1). Sayıları 7500'ü aşan Filipinlerdeki her bir adanın kendine has demografik, sosyo-kültürel, iktisadi ve turizm özellikleri vardır.² Her yıl binlerce Türk turist bu adalardan birini ziyaret etmesine rağmen bu tropikal adalarla ilgili ülkemizde yayınlanmış bilimsel eser sayısının yok denecek kadar az olması bu makalenin kaleme alınmasının başlıca nedenidir.

Filipin takımadaları dünyanın en büyük takımadalarını oluşturan Malay Takımadalarının bir parçasıdır ve kendi içinde 3 büyük adalar grubuna ayrılırlar. Filipinler Cumhuriyeti bayrağında yer alan üç yıldız aslında bu 3 adalar grubunu temsil etmektedir. Ülkenin kuzey bölgelerindeki adalar “Luzon Grubu Adalarında”, orta kesimdeki adalar “Visayas Grubu Adalarında”, ülkenin güney kesimlerindeki adalar da “Mindanao ve Sulu Takım Adaları” grubunda yer almaktadırlar.³ Bu çalışmada Visayas Grubu Adaları içinde yer alan Panglao adasının doğal coğrafi özellikleri, beşeri coğrafi özellikleri, turizm kaynakları ve turizm potansiyeli tartışılmıştır.

2. PANGLAO ADASININ COĞRAFİ KONUMU VE GENEL COĞRAFİ ÖZELLİKLERİ

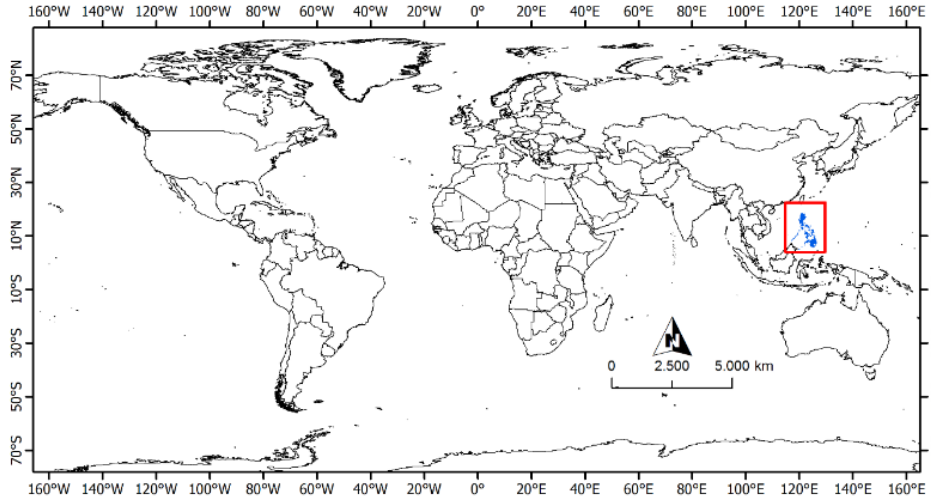
İdari yönetim bakımından Bohol eyaletinin bir parçası olan Panglao adası, coğrafi konum bakımında Visayas Adalar Grubunda yer alan küçük bir adadır (Harita 2). Sebu adasının doğusunda, Bohol adasının güneybatısında, Pamilacan adasının kuzeybatısında ve Siquijor adasının kuzeydoğusunda yer alan Panglao adası Bohol denizinin sularıyla çevrilidir.⁴ Orta Visayas Adalar Grubunda yer alan

² Daha detaylı bilgi için bakınız; Atasoy, E. (2018). “Muslim Communities in the Philippines from the Perspective of Political Geography and Etnogeography”, *Journal of History Culture and Art Research*, Vol. 7, No. 2, June., Timor, A. N. (2002). *Güneydoğu Asya. Özellikler. Ülkeler*. İstanbul: Çantay Kitabevi., Krıstev, V., (2014). “Geografiya na Turizma”, *İzdatelstvo “Nauka i İkonomika”*, İkonomiçeski Universitet, Varna., Atalay, İ., (2007) “*Kıtalar ve Ülkeler Coğrafyası*”, META Basım, İzmir

³ Bakınız; Atalay, İ. (2007) “*Kıtalar ve ülkeler coğrafyası*”. İzmir: META Basım., Atasoy, E. (2010). “*Kıtalar ve ülkeler coğrafyası*”. Bursa: Ezgi Kitabevi Yayınları., Atasoy, E. (2018). “*Muslim communities in the philippines from the perspective of political geography and etnogeography*”, *Journal of History Culture and Art Research*, Vol. 7, No. 2, June., Bayar, S. (2011). “*Filipinler ülke raporu*”, T.C. Başbakanlık Dış Ticaret Müsteşarlığı İhracatı Geliştirme Merkezi, Ankara.

⁴ Filipin adalarının coğrafi konumu ve coğrafi özellikleriyle ilgili bakınız; Timor, A. N. “*Güneydoğu Asya. Özellikler. Ülkeler*”, Çantay Kitabevi, İstanbul, 2002., Atalay, İ., “*Kıtalar*

Panglao adası sadece 91,1 km²'lik alana sahip olup Bohol Adasının batı kıyılarında yer alan Tagbilaran kentinin tam karşısında yer almaktadır (Harita 2). Adanın toplam nüfusu 82 000 civarında olup, ada sınırları içinde sadece 2 kent yer almaktadır (Panglao ve Dauis). Libaong, Tawala, Doljo, San Isidro, Bolod, Catarman, Biking, Tabalong, Tangnan, Looc ve Danao Panglao adasında yer alan kasaba görünümü diğer önemli yerleşmelerdir.⁵ Panglao adasının ortalama aritmetik nüfus yoğunluğu Türkiye ortalamasının yaklaşık 8 kat daha yüksek olup, Filipinlerin en yoğun nüfuslu adaların başında gelir. Adada her km²'ye ortalama 901 kişi düşmektedir ve 2030 yılına kadar bu değer 1000 kişi km²'ye ulaşacağı tahmin edilmektedir.



Resim 1: Filipinler Cumhuriyeti Lokasyon Haritası

Panglao adası dar bir boğazla Bohol adasından ayrılır ve iki ada arasında Suarez Bridge ve Borja Bridge adında 2 köprü sayesinde karayolu ulaşım bağlantısı mevcuttur. Adanın güneybatısında yer alan Panglao Bay adanın en büyük körfezidir.

ve Ülkeler Coğrafyası”, META Basım, İzmir, 2007., Atasoy, E. “Kıtalar ve Ülkeler Coğrafyası”, Ezgi Kitabevi Yayınları, Bursa, 2010., Atasoy, E. “Muslim Communities in the Philippines from the Perspective of Political Geography and Etnogeography”, Journal of History Culture and Art Research, Vol. 7, No. 2, June 2018., Bayar, S., “Filipinler Ülke Raporu”, T.C. Başbakanlık Dış Ticaret Müsteşarlığı İhracatı Geliştirme Merkezi, Ankara, 2011., Lukanov, A., Bojinov, N., Dimitrov, S., “Stranite v Sveta 2005-2006”, İzdatelstvo Gloriya Palas, Sofya, 2005., Özey, R. “Asya Coğrafyası”, Aktif Yayınları, İstanbul, 2008., Özgüç, N. “Turizm Coğrafyası. Özellikler ve Bölgeler”. Çantay Kitabevi, İstanbul, 2011

⁵ Bakınız: <https://www.openstreetmap.org/> , <https://www.google.com/maps>, <https://mapcarta.com/> , <http://www.mappery.com/>

Adanın kuzeydoğusunda yer alan Songculan ise Panglao'nun en büyük gölüdür.⁶ Panglao küçük ve düz bir ada olup deniz seviyesinden en yüksek noktası dahi 110 metreyi aşmaz. Adanın güney kıyılarında Libaong kasabasının doğusunda yer alan Biking tepesi adanın tek yükseltisidir. Bu nedenle ada içinde dolaşan turistler bisiklet veya motosiklet kiralayıp kolaylıkla istedikleri yerlere gidebilirler.

Diğer Visayas adalarında olduğu gibi Panglao adası da Muson ikliminin ve Muson rüzgârlarının etkisinde kalmaktadır. Ada genelinde yıllık ortalama sıcaklık değerleri 26-28°C civarında olup, yıl boyunca deniz suyu sıcaklığı da 26-28°C civarındadır. En sıcak ve en soğuk aylık ortalama sıcaklık değerleri arasındaki fark 2-3°C'yi aşmaz. Panglao adasında yıl boyunca yüksek sıcaklık ve yüksek nemlilik değerleri görülür, fakat mevsimler ve aylar arasında düşük sıcaklık farkları görülür. Ocak-Temmuz dönemi adanın en kurak dönemi oysa Eylül-Aralık dönemi adanın en nemli ve en yağışlı dönemidir (Tablo 1). Panglao adasında ortalama minimum aylık sıcaklık değerleri Ocak ve Şubat aylarında bazen 23°C'ye kadar düşmektedir, oysa ortalama maksimum aylık sıcaklık değerleri Nisan-Haziran döneminde bazen 32-33°C'ye kadar yükselmektedir (Tablo 1). Özetle, Nisan-Haziran dönemi adanın tamamında en yüksek sıcaklıkların ve en bunaltıcı hava koşullarının olduğu dönem olduğundan dolayı deniz turizmi için pek tercih edilmez.

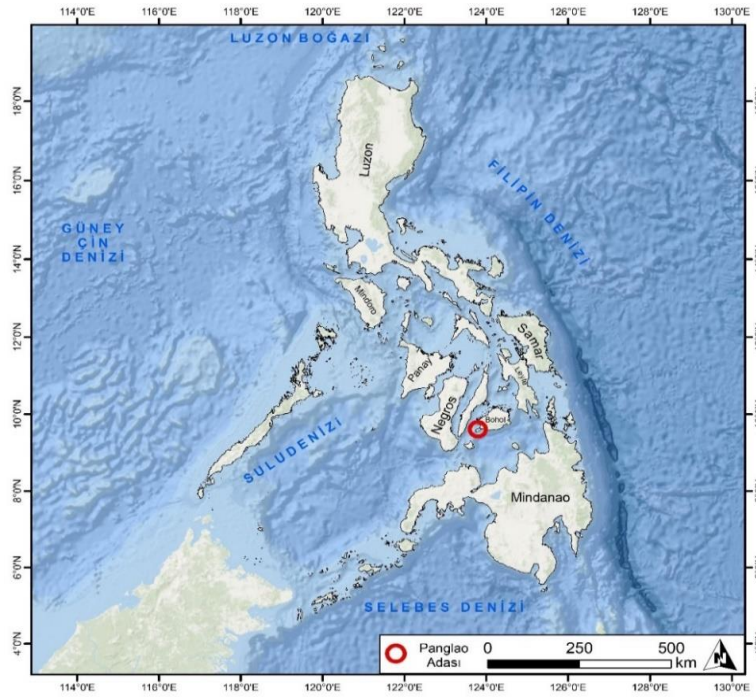
Tablo 1: Panglao Adası Sıcaklık ve Yağış Değerleri Tablosu

Ay	Ortalama Maksimum Aylık Sıcaklık (°C)	Ortalama Minimum Aylık Sıcaklık (°C)	Aylık Toplam Yağış Miktarı (mm)
Ocak	30	23	95
Şubat	30	23	60
Mart	31	23	55
Nisan	32	24	50
Mayıs	33	25	70
Haziran	32	25	90
Temmuz	31	24	95
Ağustos	31	25	75
Eylül	31	24	105
Ekim	31	24	170
Kasım	31	24	175
Aralık	30	24	120

Matematik konum olarak Panglao adası 9°32' – 9°38' kuzey enlemleri ve 123°43' – 123°52' doğu boylamları arasında uzanır (Harita 2). Coğrafi görünüm olarak ise büyük kardeşi Bohol adasının bir devamı veya bir kuyruğu gibidir. Panglao adasının uzunluğu yaklaşık 15-16 km. oysa genişliği sadece 7-8 kilometredir. İdari yönetim olarak Bohol eyaletine bağlı olan ada topraklarında

⁶ Bakınız: Chirikov, A. I., Pozdnyak, G. V., Kamenskaya, İ. Y., *Atlas Mira*. İzdatelstvo Oniks, Moskova, 2008.

sadece iki ilçe yer almaktadır: Panglao ve Dauis. Düz ovalar, alçak kıyılar, tropikal ormanlarla kaplı düzlükler, mangrov ormanları ve tepelik araziler Panglao adasının en önemli doğal coğrafi görünümünü oluşturmaktadırlar. Dağlardan yoksun olan adanın güneydoğusunda Panglao International Airport yer almakta ve hem Panglao ve Siquijor, hem de Bohol ve Sebu adalarına gelen turistlere hizmet vermektedir.⁷



Resim 2: Panglao Adasının Lokasyon Haritası

Balıkçılık, tarım ve turizm Panglao adasının en gelişmiş iktisadi sektörleridir. Taşlı ve kumlu topraklara sahip olmasına rağmen, Panglao adasında mısır, hindistancevizi, portakal, muz, mango ve çeşitli meyve türleri yetiştirilmektedir. Adada domuz besiciliği ve kümes hayvancılığı çok gelişmiştir. Adanın yöneticileri, kaliteli ulaşım seçenekleri, modern turistik tesisler ve konaklama tesisleri olmadan Panglao’da turizm faaliyetlerinin gelişemeyeceğini çoktan anlamışlardır. Bu nedenle Filipinler hükümeti adanın alt yapısını, kanalizasyonunu, internet ve elektrik bağlantıları ile yollarını sürekli iyileştirmektedirler.

⁷Daha detaylı bilgi için bakınız: <https://www.openstreetmap.org/>, <https://www.google.com/maps>, <https://mapcarta.com/>, <http://www.mappery.com/>

Tablo 2: Panglao Adasının Başlıca Özellikleri

Yer Aldığı Adalar Grubu: Orta Visayas Adaları	Toplam Nüfus: 82 000
Yer Aldığı Eyalet: Bohol	Aritmetik Nüfus Yoğunluğu: 901 kişi/km ²
Yüzölçümü: 91,1 km ²	En Büyük Kent: Panglao
En Yüksek Nokta: 110 m.	Önemli Kentler: Panglao ve Dauis
Matematik Konumu: 9°32' – 9°38' kuzey enlemleri ve 123°43' – 123°52' doğu boylamları	En Büyük Göl: Songculan En Büyük Körfez: Panglao

3. PANGLAO ADASININ TURİZM ÇEKİCİLİKLERİ VE TURİZM POTANSİYELİ

Her yıl binlerce turist Panglao kıyılarındaki beyaz kumlu plajlarında dinlenmek, doğanın yerel güzelliklerini hayranlıkla izlemek ve çeşitli deniz canlılarının yaşadığı mercan resiflerini keşfederek tüplü dalış yapmak için bu cennet adayı ziyaret etmektedirler. Panglao adasının çevresinde çok zengin bir flora ve fauna vardır. Daha yakın zamanlarda, adanın deniz ekosistemlerini araştırmak için bir proje kapsamında, 250 yeni kabuklu türü ve 2500 yeni yumuşakça türü keşfedilmiştir. Projeye katılan bilim adamlarına göre, Panglao sularında Japonya veya Akdeniz'de yaşayan deniz canlılarından çok daha fazla tür yer almaktadır.

Panglao adası sessiz, huzurlu ve romantik tatilleri sevenler için ideal bir yerdir. Ayrıca deniz sporları ve dalgıçlar için çok güzel dalış merkezleri barındırır. Adanın büyük kentlerden ve sanayi tesislerinden uzak olması, turistik tesislerin ve otellerin de çok pahalı olmaması ekonomik tatil arayanlar için de ideal bir seçim oluşturmaktadır. Fakat Aloha plajında yer alan otel ve turistik tesislerin fiyatları bölge ortalamasına göre daha yüksek olduğu söylenebilir. White Beach, Dumaluan Beach, Bikini Beach, San İsidro Beach, Panglao Beach, Momo Beach, Sabukaw Beach, Talisay Beach, Dap Dap Beach, Bolod Beach, Bagobo Beach, Alona Beach, Hinakhakan Beach, San Pedro Beach, Doljo Beach ve Danao Beach adanın en popüler plajlarıdır (Tablo 4 ve Tablo 5). Fakat Panglao adasının en çok ziyaret edilen plajlarının başında kuşkusuz Alona Beach ve Doljo Beach gelir⁸. Bohol, Sebu veya Panglao adasını ziyaret eden yabancı turistler mutlaka dünyanın en ünlü plajlarından bir olan Alona Beach'i ziyaret etmektedirler (Harita 3). Bu nedenle eğlence mekânlarıyla, barları ve restoranlarıyla, otelleri ve dalış merkezleriyle

⁸ Panglao adasının plajları ile ilgili bakınız: <https://www.bohol-philippines.com/panglao-town.html>

Alona Beach'in ünü Filipinlerin sınırları çoktan aşmış, böylece bütün dünyadan ziyaretçiler ve turistler ağırlayan bir uluslararası turizm merkezine dönüşmüştür.⁹

Mercan oluşumlarını ve deniz canlılarını korumak amacıyla Panglao kıyılarında Catarman Deniz Koruma Alanı, Bingag Deniz Koruma Alanı, Dap Dap Deniz Koruma Alanı ve Tubalong Deniz Koruma Alanı kurulmuştur.¹⁰ Dalgıçlar için bu koruma alanları büyük bir dalış fırsatı oluşturmaktadır. Adanın güneybatı kıyılarında Panglao körfezinin doğu kıyılarında ilginç Mangrov ormanları yer almaktadır. Bu nedenle yabancı turistler Panglao körfezi kıyılarındaki "Doljo Mangrove Mini Forest" ekolojik alanını ziyaret edip bu ilginç ormanları yakından görme ve inceleme fırsatına sahip olabilmektedirler. Ayrıca Panglao adasında yer alan Botanika Tarsier adındaki botanik bahçesi ilginç hayvan türleri ile turistlerin önemli uğrak yerlerinden biridir (Harita 3).

Panglao kentinde yer alan St. Augustine's Katolik Kilisesi ve meşhur Panglao saat kulesi adanın en ilgi çeken kültürel turizm çekiciliklerin başında gelirler. 1851 yılında inşa edilen ve beş kat yüksekliğinde olan Panglao saat kulesi, Panglao kasabesindeki San Agustin Katolik Kilisesi'nin yanında yer almaktadır. Sekizgen şeklinde ve eğimli bir çatı ile kaplanmış olup bu tarihi yapıt, ülkedeki en yüksek saat kulelerinden biri olduğu söylenebilir. Bu ilginç kulenin bakıma ve tamir edilmeye ihtiyaç olduğu bilinmektedir. Bu nedenle gelecek nesillere de bu mimari eserin aktarılabilmesi için Panglao yerel yetkililerin acilen bir plan geliştirmeleri gerekmektedir.

⁹ Panglao adasının turizm çekicilikleri ve turizm potansiyeli ile ilgili bakınız: <https://www.sabaiasia.ru/Philippines/ostrov-panglao/dostoprimechatelnosti.htm>, <https://www.journeyera.com/best-things-panglao-island-bohol/>, <https://www.bohol-philippines.com/panglao-town.html>, <https://tonkosti.ru/>, <https://www.onlinetours.ru/philippines/panglao-island>, <http://www.filipinostaff.ru/ofilippinah/ostrov-panglao.html>, <https://nashaplaneta.net/asia/philippines/bohol-ostrov-panglao>, <https://www.votpusk.ru/>

¹⁰ Bakınız: Chirikov, A. I., Pozdnyak, G. V., Kamenskaya, İ. Y., *Atlas Mira*. İzdatelstvo Oniks, Moskova, 2008

Tablo 3: Panglao Adası ve Yakın Çevresinin Başlıca Turizm Çekicilikleri¹¹

Molave Cliff Diving Resort	Hinagdanan Mağarası	Songculan Gölü
Panglao Golf Sports and Entertainment Park	Yoga Barn Panglao	Alona Plajı
Botanika Tarsier Botanik Bahçesi	Cambagat Mağarası	Virgin Adaları
Arcom Center Panglao Alışveriş Merkezi	Arko Point Mağarası	Kabilao Adası
Dauis Kentindeki Katolik Kilisesi	Frontier Tech Divers	Dumaluan Plajı
Dap Dap Deniz Koruma Alanı	Duchess Salon & Spa	Baliho Mağarası
Island Adventure Dive Center	Pamilacan Adası	Doljo Plajı
Our Lady of Assumption Kilisesi	St. Augustine's Kilisesi	Momo Plajı
Bohol Divers Club Dive Center	Nuat Thai Tawala Spa	Rosita Park
Barracuda Buceo Alona Dive	Nova Shells Museum	Alona Bliss
Ayacca Resort and Condominium	Magic Carpet Spa	Panglao Plajı
Duljo Erie's Seaview Mangrove Villa	Dumaluan Plajı	Balicasag Adası
Augustinian Monastery of the Resurrection	Bellevue Resort Bohol	Dap Dap Plajı
Scent of Green Papaya Resort	Libaong White Beach	Casa Flordeliza
Bliss Petals Botanical Garden	Alona Palm Beach Resort	Hinakhakan Plajı
Bohol Dreamcatcher Resort	Doljo Mangrove Mini Forest	San İsidro Plajı
Tubalong Deniz Koruma Alanı	Tropical Divers Dive Center	San Pedro Plajı
Catarman Deniz Koruma Alanı	Doljo Mangrove Mini Forest	Danao Plajı
Dap Dap Deniz Koruma Alanı	Panglao Saat Kulesi	Bolod Plajı
The Church of Jesus Christ of Latter	Isola di Francesco	Arko Plajı
Just One Breath Freediving	Napo Plajı	Baliho Mağarası
Balicasag Deniz Koruma Alanı	Panglao Reef Flat	Pontod Adası
Pamilacan Deniz Koruma Alanı	Pamilacan Plajı	Bagobo Plajı

Panglao'nun en ilginç doğal güzelliklerinden biri de adadaki tek tatlı su kaynağı olan Hinagdanan mağarasıdır. Çok çarpıcı güzelliklere sahip olan ve yeraltı gölüyle ünlenen Hinagdanan mağarasını her yıl binlerce yabancı turist tarafından ziyaret etmektedir. Yerli ve yabancı turistler bir yandan göl sularında yüzmektedirler diğer yandan da mağaranın tavanındaki deliklerden içeri giren güneş ışığı ile

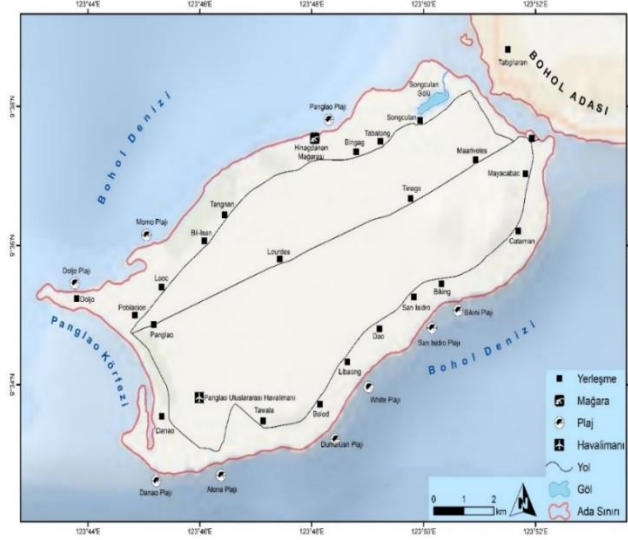
¹¹ Panglao adasının turizm çekicilikleri ve turizm potansiyeli ile ilgili bakınız: , <https://www.sabaiasia.ru/Philippines/ostrov-panglao/dostoprimechatelnosti.htm>, <https://www.journeyera.com/best-things-panglao-island-bohol/>, <https://www.bohol-philippines.com/panglao-town.html>, <https://tonkosti.ru/>, <https://www.onlinetours.ru/philippines/panglao-island>, <http://www.filipinostaff.ru/o-filippinah/ostrov-panglao.html>, <https://nashaplaneta.net/asia/philippines/bohol-ostrov-panglao>, <https://www.votpusk.ru/>

inanılmaz bir görünüm oluşturan binlerce sarkıt ve dikiti hayranlıkla incelemektedirler. Hinagdanan mağarasının girişi yaklaşık bir metre genişliğindedir ve uzun bir mesafeden fark edilir. Mağaradaki zemin kaygandır, bu yüzden gelen turistler son derece dikkatli olmaları gerekir. Hinagdanan mağarası yakınlarında Panglao Plajı, Bingag kasabası, Molave Cliff Diving Resort, San Pedro Plajı, Dap Dap Deniz Koruma Alanı ve Bingag Deniz Koruma Alanı yer almaktadırlar.¹²

Panglao adası, Filipinler'in en iyi dalış okullarından bazılarında ev sahipliği yapmaktadır. Sualtı dünyasının güzelliği ve canlı zenginliği ile adanın çevre kıyıları sadece tüplü dalış yapmayı öğrenenlere fırsatlar sunmaz. Güzel lagünler, tropikal resifler ve derin okyanus suları, profesyonel dalgıçlar için de harika fırsatlar sunmaktadır. Her yıl binlerce dalgıç, turist ve sporcu Panglao kıyılarında dalgıçlık yapmak için bu egzotik adayı ziyaret etmektedir. Adanın en popüler dalış yerleri şunlardır: Arco Point Dive, BBC Dive, Cervera Shoal or Snake Island Dive, Crystal Sanctuary, Doljo House Reef, Doljo Point Dive, Garden Eels Dive, Habagat Wreck Dive, House Reef Dive, Kalipayan Dive, Momo Beach Dive, Napaling Dive ve Pungtud Island Wall Dive. Ayrıca Panglao adasında yer alan Bohol Divers Club Dive Center, Tropical Divers Dive Center, Island Adventure Dive Center ve Frontier Tech Divers yabancı turistlere çok boyutlu dalgıçlık eğitimi vermektedirler.¹³

¹² Bakınız: Chirikov, A. I., Pozdnyak, G. V., Kamenskaya, İ. Y., *Atlas Mira*. İzdatelstvo Oniks, Moskova, 2008

¹³ Panglao adasının turizm kaynakları ve turizm potansiyeli ile ilgili bakınız: Bersales J. E. R. "Life's A Beach: Notes On Everyday Life In A Tourist Resort Community, Panglao Island, Bohol", Philippine Quarterly of Culture and Society, Vol. 27, No. 3/4, Special Issue: Everyday Life In The Central Visayas (September/December 1999), Pp. 223-247, Published By: University Of San Carlos Publications., Colleen, A. S. "Philippines in Pictures", Manila, Library of Congress Cataloging, 1967, Cilt 1., Kristev, V., "Geopolitika i Geostrategiya na Turizma", İzdatelstvo "Nauka i İkonomika", İkonomiçeski Universitet, Varna, 2016., Manuela W. S. "The Impact of Government Failure on Tourism in The Philippines", Transport Policy, Volume 43, October 2015, Pages 11-22



Resim 3: Panglao Adası Turizm Haritası

Panglao'daki en popüler plaj alanı dünyaca ünlü Alona plajıdır. Bu plaj 800 metre uzunluğunda geniş bir kum şeridine sahiptir. Beyaz kumlarla kaplı plaj boyunca, çok sayıda otel, restoran ve eğlence mekânı yer alır, bu nedenle yıl boyunca kalabalık ve gürültülüdür. Alona plajı ve çevresinde çok sayıda dalış merkezi, tekne ve su sporları kiralama noktaları bulunmaktadır. Tatil köylerinden, yerleşim birimlerinden, eğlence mekânlarından ve uygar yerlerden uzakta, adanın en sessiz ve sakin plajlarından biri olan – Doljo plajı yer alır. Panglao adasının güneybatı köşesinde yer alan Doljo plajı Panglao kentine ve Panglao körfezine çok yakın mesafede yer almaktadır (Harita 3). Alona plajının aksine, bu bölgede hiçbir dükkân, bar, restoran ya da market yoktur. İnce beyaz kumullarıyla, sükûnetiyle, ekolojik çeşitliliğiyle, temiz doğasıyla, masmavi berrak deniziyle, Doljo plajı aşık çiftlerin kaçış cenneti ve romantik turistlerin adeta huzur köşesidir. Ayrıca 2 kilometrelik uzunluğuyla Doljo, Panglao adasının en uzun ve en görkemli plajıdır. Panglao körfezinin neredeyse tamamını, ayrıca Panglao adasının üçte biri kadar alanı kapsayan resifler, dalış meraklıları için unutulmaz yaşantılar ve ilginç fırsatlar sunmaktadır. Virgin, Gakang ve Pontod adaları ile Panglao Reef Flat bu geniş mercan alanının en ilginç dalış yerlerini oluşturmaktadırlar.¹⁴

¹⁴ Panglao adasının turizm çekicilikleri ve turizm potansiyeli ile ilgili bakınız: <https://www.sabaiasia.ru/Philippines/ostrov-panglao/dostoprimechatelnosti.htm.>, <https://www.journeyera.com/best-things-panglao-island-bohol/>, <https://www.bohol-philippines.com/panglao-town.html>,

Tablo 4: Panglao Adasının Batı Kıyılarında Yer Alan Başlıca Oteller ve Konaklama Tesisleri¹⁵

Hope Homes Resort	Coco Mango's Place	Isla Divina Inn
Pahluna Guesthouse	Chez Judy Resort	Alumbung Resort
Panglao Tropical Villas	Villa Belza Resort	Bohol Sea Resort
Bohol South Beach Hotel	Bohol Wonderlagoon	Villa De Gloria
Virgin Island Resort & Spa	Modala Beach Resort	North Zen Villas
Blue Gravity - Wow Diving	The Red Palm Resort	Sophia's House
Linaw Beach Resort & Pearl Restaurant	Divers Dream Resort	Casa Gardenia
Royal Mangrove Residence	Panglao Princess Suites	Casita Angela
Bongol - Piniano's Rooms for Rent	Alma's Guesthouse	Casa de Refugio
Freedive Super Home	Casa Keja Lodging Inn	Muro – Ami
Bagobobo Beach Resort	Bellevue Resort Bohol	The Ananyana
Duljo Erie's Seaview Mangrove Villa	Peter's Resthouse	Begonia Resort
Palm Island Dive Resort	Margandys Hauz	Ping's Homestay
Dominguez Beach House	Veraneante Resort	Lindstrom's Inn
Dynamic Bohol Resort	VAB Guest House	Momo Beach Escape
Hidden Coral Diver's Club & Resort	Villa Carmela librada	Jo Tiny Crib
Stanley House Sea View	Panglao Sea Resort	Xander's Place
Panglao Coralline Villas	Relax Divers Resort	Napaling
Coco Cabana Apart-Hotel Panglao	Alexis Cliff Dive Resort	Weyh Residence
Ayacca Resort and Condominium	Seaside Boutique Hotel	Cliff View Resort
Panglao Kalikasan Dive Resort	Mithi Resort and Spa	Ocean Villa
Nine Degrees North Pavilion	San Pedro Beach Bingag	Mr D cliff House
Sibukaw Resort Residences	Sherwood Bay Resort	

Panglao Adası'nda yer alan Deniz Kabukluları Müzesi Alona plajına 10-15 dakikalık bir mesafede yer almakta ve deniz kabuklarından yapılmış çeşitli hediyelik eşyalar ve süs eşyalarını satışa sunmaktadır. Ayrıca Panglao Adası'ndan pahalı olmayan tekne turlarıyla Balicasag, Kabilao ve Pamilakan gibi küçük adalara deniz gezileri düzenlenmektedir. Sonuç olarak Panglao küçük bir yüzölçümüne sahip olmasına rağmen, yüzlerce hotel ve restoran, yüzlerce dalış merkezi, bar ve turistik tesis barındırarak ulusal turizme çok büyük katkıları olan bir adadır.

<https://tonkosti.ru>, <https://www.onlinetours.ru/philippines/panglao-island>,

<http://www.filipinostaff.ru/o-filippinah/ostrov-panglao.html>,

<https://nashaplaneta.net/asia/philippines/bohol-ostrov-panglao>, <https://www.votpusk.ru/>

¹⁵ Daha detaylı bilgi için bakınız: <https://www.agoda.com/tr>, <https://www.hotelplanner.com/>,

<https://www.booking.com/>,

<https://www.trivago.com/>,

<https://www.tripadvisor.com/>,

<https://www.expedia.co.uk/>

Panglao otel, restoran, bar, havuz ve turistik tesis yoğunluğu bakımından Filipinlerin en yoğun adalarının başında gelir. Sadece 91 km²'lik bir alanda 250'den fazla otel ve konaklama tesisinin bulunması bunu kanıtlamaktadır (Tablo 4 ve Tablo 5). Bohol adası komşusu olan Panglao adasından çok daha büyük yüzölçümüne ve çok daha kalabalık nüfusa sahip olmasına rağmen, turizm yatırımları ve otel sayısı bakımından bu küçük adanın bir hayli gerisindedir. Örneğin Bohol Panglao adasından yaklaşık 40 kat daha büyük olmasına rağmen yaklaşık 80-90 otel ve konaklama tesisine sahiptir. Yine Bohol adasında lüks sınıfta yer alan konaklama tesislerinin sayısı 5-6 civarındayken, Panglao adasında konforlu ve lüks sınıfta 4-5 yıldızlı otel sayısı 30'dan fazladır. Özetle, küçük Panglao adası büyük kardeşi Bohol'dan çok daha gelişmiş bir turizm altyapısına sahip olduğu gibi, çok daha fazla otel ve konaklama tesisi sayısına da sahiptir.

Panglao adasında 250'den fazla otel, villa, pansiyon, hostel ve çeşitli konaklama tesisi vardır. Bu nedenle adayı ziyaret eden turistler kendi kriterlerine ve kendi bütçelerine uygun olan mutlaka bir konaklama tesisi bulacaklardır. Spor ve dalgalılık eğitimi veren oteller, romantik balayı otelleri, spa otelleri ve ekonomik sahil otelleri adada yer alan konaklama tesisleri arasında sayıca en fazla olanlardır. Lüks ve pahalı oteller ise adada sayıca en az olanlardır. Panglao adası sınırları içinde yer alan en pahalı ve en lüks konaklama tesisleri şunlardır: Henann Resort Alona Beach, Bohol Bee Farm, Bluewater Panglao Beach Resort, Linaw Beach Resort and Restaurant, Villa Formosa Bohol, Amarella Resort, Amihan Resort, Eskaya Beach Resort and Spa, North Zen Villas, Sunshine Village Resort, Veraneante Resort, Island World Panglao, Bird of Paradise, Ocean Suites Bohol Boutique Hotel, Alona's Coral Garden Resort, The Story Resort & Spa, Malinawon Resort, Best Western The Ivywall Resort-Panglao, Seapearl of Alona, The Whitehouse by the Sea, Marina Point Bay Resort, Donatela Resort and Sanctuary, Amorita Resort, BE Grand Resort, South Palms Resort Panglao, Blue Planet Panglao, Roman Empire Panglao Boutique Resort, Bohol Shores, The Bellevue Resort ve Bohol Beach Club (Tablo 4 ve Tablo 5). Panglao adasının tek beş yıldızlı oteli olan "Henann Resort Alona Beach" adanın en prestijli, en lüks ve en pahalı tesisi olup, hizmet konusunda rakipsiz bir oteldir. Panglao adasının güneybatı ucunda, Tavalala kasabası yakınlarında yer alan bu otel, kaprisli turistleri dahi tatmin edecek özelliklere ve güzelliklere sahiptir. Panglao adasının diğer popüler ve kaliteli otelleri şunlardır: Alona Vida Beach Resort, South Beach Hotel, Alona Pawikan Resort, Villa de Gloria, Beach House near Alona, Harmony Hotel, Positano Alona Beach Panglao, Cliffside Resort, Veraneante Resort, Bohol Dreamcatcher Resort, Scent of Green Papaya Resort.¹⁶

¹⁶ Panglao adasının en popüler konaklama tesisleri ile ilgili bakınız: <https://www.bohol-philippines.com/davis-hotels.html>

Tablo 5: Panglao Adasının Doğu Kıyılarında Yer Alan Başlıca Oteller ve Konaklama Tesisleri¹⁷

Bluewater Panglao Beach Resort	Villa Belza Resor	Nora's Place
BE Grand Resort, Bohol	Kalipayan Beach Resort	Acacia Sunset
Alona Kew White Beach Resort	Bohol Divers Resort	Amorita Resort
Bohol Sea Breeze Cottages & Resort	Pyramid Beach Resort	Alona Land
Palms Cove Resort Alona Panglao Bohol	Golden Palm Resort	Sun Apartelle
Blue Water Dive Resort	Twin Tides Panglao	Alona Katchajo
Henann Resort Alona Beach	Olman's View Resort	COF House
Alona Tropical Beach Resort	Alona Swiss Resort	Casa Flordeliza
Panglao Regents Park Resort	Citadel Alona Inn	B-hol Huts
Alona Royal Palm Resort & Restaurant	Island World Panglao	Donatela Hotel
Cherry's Home Too Inland Resort	Veronica's Apartments	Panglao Homes
Scent of Green Papaya Resort	Halamanan Luxury Villas	Tarsier Botanika
Chill-out Guesthouse Panglao	Marina Point Bay Resort	Cliffside Villa
Lennon's Place Backpacker Hostel	Nova Beach Resort	Bohol Shores
Bohol Wonderlagoon Dive Resort & Beds	Panglao Bamboo Oasis	Catalina's INN
Eskaya Beach Resort & Spa	Chiisai Natsu Resort	Adriana's Place
Villa Emilia Pension House	South Palms Resort	Villa Umi Panglao
Du Bay Panglao Beachfront Resort	Bagobo Beach Resort	Panglao Resort
Richdale's Costa Residence/Resort	Bohol Beach Club	Amarela Resort
Dumaluan Beach Resort	JEL Paradise Resort	Yuken Mari
Gemini Hotel And Restaurant	Bolod Beach Resort	Aramara Resort
Casa Filomena Resort & Restaurant	Bagobo Beach Resort	Bahay Kubo
Royal Paradise Guesthouse	13 Ways Room Rentals	J Park
Nickles Park Resort and Apartments	Villa del OZ Resort	Deutsche's Dorf
Best Value: Jkems Homes Panglao	Libaong White Beach	La Pernela
Chinita Boutique Hotel & Restaurant	Panglao Palms Apartelle	Annas Motel
Dream Native Resort - Hotel Restaurant	Bohol Bee Farm Hotel	Bohol Jewel
Flushing Meadows Resort and Playground	Steffi's Place Hostel	Higala Resort
Maddi's Haven Pool And Backpackers	San Isidro Beach	Pearl Resort
Ritchels Family House By The Sea	Hinakhakan Suites	Riverview Resort
Costa Bohol Vacation House	Dauis Seashore Cliff	Casa Mia INN
Red Doorz Plus @ Catarman Dauis	Mango House Panglao	Villa Formosa

¹⁷ Daha detaylı bilgi için bakınız: <https://www.agoda.com/tr>, <https://www.hotelplanner.com/>, <https://www.booking.com/>, <https://www.trivago.com/>, <https://www.tripadvisor.com/>, <https://www.expedia.co.uk/>

4. PANGLAO ADASININ YAKIN ÇEVRESİNDEKİ BAŞLICA TURİZM ÇEKİCİLİKLERİ

Panglao körfezinin batısında ve Gakang adasının kuzeydoğusunda yer alan Virgin adaları okyanus sularının biriktirmesiyle oluşmuş çok alçak ve ıssız mercan adalarıdır. Kum tepelerinin egemen olduğu bu küçük ve düz adacıklar gel-git durumuna göre bazen okyanus sularının altında kalırlar bazen ise su yüzeyine çıkarlar ve müthiş güzel doğal görüntüler sergilemektedirler. Virgin adalarının etrafı sığ sularla, uzun beyaz plajlarla ve mercan oluşumlarıyla çevrili olduğundan dalgıçlar için zengin su altı dünyasını canlı canlı izlemek büyük bir deneyim ve ayrıcalıktır. Bu nedenle meraklı turistler ve profesyonel dalgıçlar Panglao kentinden tekne kiralayıp 20-30 dakikalık kısa bir deniz yolculuğu ile bu tropikal cennete kolaylıkla ulaşabilirler. Virgin adaları Filipinlerde uluslararası turizme kazandırılan yüzlerce ıssız adalardan sadece küçük bir örnektir.¹⁸ Ama bu ıssız adalar çoktan yabancı turistler tarafından keşfedildiklerinden her yıl binlerce turist tarafından ziyaret edilmektedirler. “Gizli Vaha” olarak adlandırılan Virgin adalarının geleceğini ve turizm başarılarının devamını kuşkusuz küresel ısınma, küresel deniz seviyesi yükselmeleri ve ada etrafındaki mercanların korunup korunmaması gibi ekolojik etkenler belirleyecektir.

Panglao adasının güneydoğusunda yer alan Pamilacan adası mutlaka görülmesi gereken turistik yerlerden biridir. İdari yönetim olarak Bohol eyaletine ve Baclayon ilçesine bağlı olan bu küçük ve şirin adacık, tekne yolculuğuyla Baclayon kasabasından 1 saat uzaklıktadır. Siquijor adasının kuzeydoğusunda ve Camiguin adasının kuzeybatısında yer alan Pamilacan adası üç küçük köyden başka yerleşmeye sahip değildir. Adanın toplam nüfusu 900 kişiyi aşmaz. Ada halkının tek geçim kaynağı ise turizm ve balıkçılıktır. Bohol denizinin ortasında yer alan bu küçük adacık, anakaradan uzak, yapayalnız ve izole edilmiş bir görünüm sergilemektedir. Pamilacan adasını ziyaret etmek isteyen turistler, Siquijor, Mindanao, Bohol, Cebu, Panglao ve Camiguin adalarından tekne kiralayıp kısa bir deniz yolculuğuyla buraya kolaylıkla ulaşabilirler. Muhteşem dalış alanlarına ve uzun kumsallara sahip olan ada, huzurlu, sessiz ve romantik tatil sevenler için ideal bir yerdir. Pamilacan adasını ziyaret eden turistler yakın mesafede bulunan ve “Dakit-Dakit” adı verilen çok küçük bir mercan adasını da ziyaret edebilirler.¹⁹

¹⁸ Virgin adalarıyla ilgili daha detaylı bilgi için bakınız: <http://www.phtourguide.com/virgin-island-in-panglao-bohol/>

¹⁹ Panglao adası ve yakın çevresinin turizm potansiyeli ile ilgili bakınız: <https://www.sabaiasia.ru/Philippines/ostrov-panglao/dostoprimechatelnosti.htm>, <https://www.journeyera.com/best-things-panglao-island-bohol/>, <https://www.bohol-philippines.com/panglao-town.html>, <https://tonkosti.ru/>, <https://www.onlinetours.ru/philippines/panglao-island>, <http://www.filipinostaff.ru/o->

Tipik bir atol adası olan Pamilacan, otantik balıkçı köyleriyle, balinalarıyla, yunuslarıyla, mercan kayalıklarıyla, beyaz plajlarıyla ve büyük çeşitlilik gösteren deniz canlılarıyla her yıl binlerce yabancı turistini ilgisini çekmektedir. Adanın etrafında 13 balina türü görülmektedir ve yasak olmasına rağmen bunlar bazen vahşice avlanmaktadırlar. Belirli bir ücret karşılığında tecrübeli balina avcılarının rehberliğinde yunus ve balina sürülerini yakından izlenebilir. Yunus ve balina izleme merkezlerinin yanı sıra, Pamilacan adası 200 yıllık tarihi bir İspanyol kalesine sahiptir. Büyük mercan kayalıklarından inşa edilmiş olan bu tarihi kale adanın kuzeydoğu kıyılarında yer almaktadır. Ada sınırları içinde otel ve konaklama tesislerinin toplam sayısı 10'dan fazla değildir. Pamilacan adasının başlıca konaklama tesisleri şunlardır: Pamilacan Island Tourist Inn and Restaurant, Pamilacan Island Paradise Resort, Shirley's Cottage, Liwayway Sa Bohol, Junior and Nemesis's Cottages, Chasen Cottage, MyIsland Casitas ve Enas Cottages. Mercan kayalıkların yaygın olduğu Pamilakan adasının²⁰ en büyük turistik tesisi ise "Pueblo de Pamilacan Island Resort" otelidir.

Panglao adasının sadece 6 km. güneybatısında yer alan Balicasag adası²¹, dalış sporları için Filipinler Cumhuriyetinin en popüler turizm mekânlarından biridir. Dış görünüm olarak çok fazla bir çekiciliği veya ayrıcalığı olmayan Balicasag, küçük, düz ve yuvarlık bir adacık olarak tanımlanabilir. Bu şirin adacık etrafında yer alan yüzlerce deniz canlısı ve ilginç mercan oluşumları dalgıçların ve meraklı turistleri bu adaya mıknaş gibi çekmektedir. Kompakt ölçüleriyle ve 25 hektarlık alanıyla bu minik ada 45 dakikalık yürüyüşle boydan boya gezilebilir. Adada 100-110 civarında yerli aile yaşamaktadır. Bu yoksul aileler denizlerden elde ettikleri doğal ürünleri hediyelik süs eşyası olarak yabancı turistlere satarak geçimlerini sağlamaya çalışmaktadırlar. Bir başka deyişle deniz avcılığı, balıkçılık ve turizm dışında adada başka bir iktisadi sektör yoktur. Balicasag adasına hem Panglao kentinden hem de Alona plajındaki otellerden herhangi birinden tekne kiralayıp kolaylıkla ulaşılabilir. Örneğin 1500 -1700 Filipin Pezosu

filippinah/ostrov-panglao.html, <https://nashaplaneta.net/asia/philippines/bohol-ostrov-panglao>, <https://www.votpusk.ru/>

²⁰ Pamilakan adası ile ilgili bakınız: <http://baclayontourism.com/portfolio/pamilacan-island/>, <https://www.bohol-philippines.com/pamilacan-island.html>, <http://whales.bohol.ph/island.php>

²¹ Balicasag adası ile ilgili bakınız: <https://www.bohol-philippines.com/balicasag.html>, <https://balicasagislanddiversort.com/>, <https://www.sea-explorers.com/balicasag-island-panglao-bohol-philippines/>, <https://www.lonelyplanet.com/philippines/balicasag-island>, <https://www.english.equation.asia/diving-in-philippines-bohol-island/dives-sites/balicasag/>, <https://whatsthesnorkellinglike4.wordpress.com/2018/01/30/philippines-bohol-balicasag/>, <https://guidetothephilippines.ph/trips-and-experiences/water-activities/balicasag-island-dive-tour-in-bohol-with-lunch-and-transfer>

karşılığında Alona plajından kiralanacak bir tekneyle Balicasag adasına gidiş-dönüş için anlaşılabilir.

Filipinler Turizm Bakanlığına bağlı olarak çalışan “Balicasag Island Dive Resort“ adanın hem tek üç yıldızlı otelidir hem de tek önemli turizm ve dalış merkezidir. Hastane, postane, market, banka gibi temel hizmetleri karşılayacak unsurlardan yoksun olan ada sessiz ve romantik tatil sevenler için uygundur. “Balicasag Island Dive Resort“ profesyonel dalgıçlar ve başlangıç seviyesindeki dalgıçlar için farklı seviyelerde eğitimler ve dalış dersleri vermektedir.

Balicasag adasının en popüler dalış yerleri şunlardır: Black Forest, Diver’s Haven, Turtle Point, Cathedral Wall ve Royal Garden. Ama dalış yapmak istemeyenler için adanın uzun beyaz kumsalları, restoranları ve tropikal palmye ağaçları arasındaki piknik alanları farklı tatil seçenekleri sunmaktadır. Balina ve yunus sürülerini izlemek için tekne gezilerine katılmak, devasa boyutlardaki deniz kaplumbağaları ile birlikte yüzmek, mercan resiflerinin derinlerindeki deniz altı yaşamı keşfetmek Balicasag’a gelen adrenalin tutkunlarının öncelikli tercihleridir. Balicasag adasının doğu kıyılarında Balicasag Deniz Koruma Alanı yer almaktadır. Bu koruma alanı hem dev deniz kaplumbağalını ve yüzlerce balık türünü hem de kıyılardaki mercan oluşumlarını koruma ve yaşatma görevini üstlenmektedir.

Bohol denizinin ortasında yer alan ve sadece 600 metre çapı olan bu tropikal ada kalabalık kentlerden ve gürültülü iş ortamından uzaklaşmak isteyenler için ideal bir kaçış mekânıdır. Adanın plajları hiçbir zaman aşırı kalabalık ve gürültülü olmadığı için temiz deniz ve huzurlu tatil arayanlar için Balicasag ideal bir doğal ortam sunmaktadır. Balicasag Katolik Kilisesi, Balicasag Deniz Koruma Alanı, Balicasag Island Turtles Point, Kıan Arnon Restoran, Yes Restoran, Hot Sand Karaoke Bar ve Yellow Star Eatery Restoran dışında Balicasag adasında başka turistik mekân yoktur. Bu nedenle adayı ziyaret eden turistler fazla otel ve restoran veya fazla market ve turistik tesis çeşitliliği beklememelidirler.

5. SONUÇ VE DEĞERLENDİRME

Bohol ve Cebu adalarının gölgesinde gelişen Panglao adası, Filipinlerin en gelişmiş ve en popüler turizm merkezlerinden biri olmaya adaydır. Uygun ve elverişli coğrafi konumu, yüksek nüfus yoğunluğu, büyük otel çeşitliliği, çok sayıda plaj ve turistik tesis sayesinde Panglao her yıl binlerce turist tarafından ziyaret edilmektedir. Bohol, Mindanao, Negros, Camiguin, Cebu ve Siquijor adalarından birini ziyaret eden yabancı turistler feribot ulaşımı sayesinde kolaylıkla Panglao adasına ulaşabilirler. Çok sayıda turizm merkezine sahip olan adanın refah düzeyi ve iktisadi başarısı büyük ölçüde turizmin gelişim düzeyine ve turizm alanındaki başarılarına bağlıdır. Büyük ve modern hastane ve AVM olmaması, ayrıca döviz bozduracak bankamatik merkezlerin yetersiz olması adanın en büyük dezavantajları oldukları iddia edilebilir.

Panglao adasının başlıca turizm avantajları şöyle özetlenebilir:²²

- Küçük yüzölçümlü kompakt ve her yere kolay ulaşılabilen bir ada olması.
- Bohol, Mindanao, Negros, Camiguin, Cebu ve Siquijor gibi büyük adalara ve önemli turizm pazarlarına yakın mesafede olması.
- Deniz sörfü, dalgıçlık, kırsal turizm, plaj turizmi ve ekoturizm için adanın büyük bir potansiyele sahip olması.
- Çok sayıda ve yeterli oranda otel, restoran, plaj, konaklama tesisi gibi turistik merkezlere sahip olması.
- Büyük kentlerden ve sanayi tesislerinden uzak, sakin, temiz ve huzurlu kıyılara sahip olması.
- Turistik tesislerin, turizm hizmetlerinin ve otellerin çok pahalı olmaması.
- Çok sayıda dalış merkezi ve dalış eğitim merkezine sahip olması.
- Alona Beach gibi dünyaca ünlü bir uluslararası turizm merkezine sahip olması.
- Kıyılarından önemli Deniz Koruma Alanlarına, lagünlere, tropikal resiflere ve ilginç mangrov ormanlarına ev sahipliği yapması.
- Yabancı turistler için güvenlik ve terör sorunlarının olmaması.
- Yakın çevresinde Balicasag, Kabilao ve Pamilakan gibi ilginç ve turizm potansiyeli yüksek olan küçük adalarla çevrili olması.
- Tarihi kiliselere, gizemli mağaralara, yüksek falezlere, ilginç mangrov ormanlarına ve tertemiz plajlara sahip olması.

Panglao adası küçük bir alana sahip olmasına rağmen çok sayıda turizm çekiciliğiyle dikkat çekmektedir. Bu nedenle adayı ziyaret eden turistler kendi ilgi alanlarına ve kendi kişisel tercihlerine göre farklı turizm aktivitelerine veya farklı rekreasyon faaliyetlerine katılabilirler. Aşağıdaki satırlarda bu faaliyetler örnekler verilerek somutlaştırılmıştır. Panglao adasına ilk kez gelen yabancı turistler bu ilginç ve şirin adada aşağıdaki faaliyetlerde bulunabilirler:

- Bir tekne kiralayıp Pamilakan adası veya Balicasag adalarından birini günübirlik ziyaret edebilir.
- Bikini sahillerindeki kayalıkları inceleyebilir veya Songculan lagününde yüzebilir.

²² Panglao adasının turizm çekicilikleri ve turizm potansiyeli ile ilgili bakınız: <https://www.sabaiasia.ru/Philippines/ostrov-panglao/dostoprimechatelnosti.htm>, <https://www.journeyera.com/best-things-panglao-island-bohol/>, <https://www.bohol-philippines.com/panglao-town.html>, <https://tonkosti.ru/>, <https://www.onlinetours.ru/philippines/panglao-island>, <http://www.filipinostaff.ru/o-filippinah/ostrov-panglao.html>, <https://nashaplaneta.net/asia/philippines/bohol-ostrov-panglao>, <https://www.votpusk.ru/>

- Molave Cliff Diving Resort'ın yüksek falezlerinden doğrudan denize atlayabilir.
- Baliho Mağarasının gizemli sarkıt ve dikitlerini inceleyebilir.
- Panglao körfezi kıyılarındaki “Doljo Mangrove Mini Forest” ekolojik alanında yer alan ilginç mangrov ormanlarını yakından görebilir.
- Tagbilaran limanından feribotla yola çıkabilir Cebu adasını veya Negros adasını ziyaret edebilir.
- Panglao kentinde yer alan St. Augustine's Katolik Kilisesi veya meşhur Panglao saat kulesinde unutulmaz bir selfi çektirebilir.
- Catarman Deniz Koruma Alanı veya Bingag Deniz Koruma alanında mercan oluşumlarını ve deniz canlılarını inceleyebilir.
- Virgin Island Resort & Spa otelinde yerel masajları deneyebilir.
- Kalipayan Dive, Momo Beach Dive, Napaling Dive Doljo Point Dive veya Garden Eels Dive gibi dalış okullarından birinde dalgıçlık dersleri alabilir.
- Deniz Kabukluları Müzesini ziyaret edip, deniz kabuklarından yapılmış uygun fiyatlı çeşitli hediyelik süs eşyalar satın alabilir.
- Sherwood Bay Resort otelinin deniz manzaralı odalarından Bohol denizi üzerindeki Güneş'in batışını izleyebilir.
- Hinagdanan mağarasının içindeki doğal gölün serin sularında yarasaların bakışları altında özgürce yüzebilir.
- Henann Resort Alona Beach otelin deniz manzaralı restoranında yerel yemeklerin tadımı deneyebilir.
- Pamilakan adasında balina ve yunus sürüleriyle fotoğraf çektirebilir.
- Komşu Bohol adasını ziyaret edip dünyaca meşhur Çikolata Tepelerini görebilir.
- Daus kentinden bir motosiklet kiralayıp Panglao adasının kıyılarını özgürce gezebilir.
- Sessiz ve huzurlu Doljo plajında palmye ağaçlarının gölgesinde güneşin doğuşunu izleyebilir.
- Panglao kentinden tekne kiralayıp “Gizli Vaha” olarak adlandırılan Virgin Adalarına gezi düzenleyebilir.
- Panglao körfezi kıyılarındaki mangrov orman arazilerini tekne kiralayıp gezebilir.
- Relax Divers Resort otelinin barında Filipin kahvesi içebilir.
- Libaong White Beach plajının beyaz kumsallarında güneşlenebilir.
- Tekne kiralayıp Balicasag adasını günübirlik ziyaret edip dünyanın en etkileyici dalgıçlık mekânlarından birinde dalış dersleri alabilir.

KAYNAKÇA

- Atalay, İ. “Resimli ve Haritalı Dünya Coğrafyası”, İnkılâp Kitabevi, İstanbul, 2001.
- Atalay, İ., “Kıtalar ve Ülkeler Coğrafyası”, META Basım, İzmir, 2007.
- Atasoy, E. “Demografi Yazıları”, MKM Yayınları, Bursa, 2013.
- Atasoy, E. “Kıtalar ve Ülkeler Coğrafyası”, Ezgi Kitabevi Yayınları, Bursa, 2010.
- Atasoy, E. “Muslim Communities in the Philippines from the Perspective of Political Geography and Ethnogeography”, Journal of History Culture and Art Research, Vol. 7, No. 2, June 2018.
- Bersales J. E. R. “Life's A Beach: Notes On Everyday Life In A Tourist Resort Community, Panglao Island, Bohol”, Philippine Quarterly of Culture and Society, Vol. 27, No. 3/4, Special Issue: Everyday Life In The Central Visayas (September/December 1999), Pp. 223-247, Published By: University Of San Carlos Publications.
- Bayar, S., “Filipinler Ülke Raporu”, T.C. Başbakanlık Dış Ticaret Müsteşarlığı İhracatı Geliştirme Merkezi, Ankara, 2011
- Chirikov, A. I., Pozdnyak, G. V., Kamenskaya, İ. Y., Atlas Mira. İzdatelstvo Oniks, Moskova, 2008.
- Colleen, A. S. “Philippines in Pictures”, Manila, Library of Congress Cataloging, 1967, Cilt 1.
- Düzyol, Tamer, “Filipinler”, Ermağan, İsmail (Editör), “Dünya Siyasetinde Doğu Asya”, Nobel Yayınları, 2016.
- Georgiev, P., “Filipinite i Evraziyskata Dıga na Nestabilnost”, Spisanie “Geopolitika”, Broy 6, Sofya, 2005.
- <https://www.sabaiasia.ru/Philippines/ostrovpanglao/dostoprimechatelnosti.htm>
- <https://www.journeyera.com/best-things-panglao-island-bohol/>
- <https://www.bohol-philippines.com/panglao-town.html>
- <https://tonkosti.ru/>
- <https://www.onlinetours.ru/philippines/panglao-island>
- <http://www.filipinostaff.ru/o-filippinah/ostrov-panglao.html>
- <https://nashaplaneta.net/asia/philippines/bohol-ostrov-panglao>
- <http://selfplannedtrip.com/blog/alona-beach-ru/>
- <https://www.votpusk.ru/country/kurort.asp?CN=PH&CT=PH28>
- <https://www.intergid.ru/excursion/126/645/>
- <https://yoldaolmak.com/panglao-adasi.html>
- <https://www.tourister.ru/world/asia/philippines/city/panglao>
- <https://www.bohol-philippines.com/balicasag.html>
- <https://balicasagislanddiveresort.com/>
- <https://www.sea-explorers.com/balicasag-island-panglao-bohol-philippines/>
- <https://www.lonelyplanet.com/philippines/balicasag-island>
- <https://www.english.equation.asia/diving-in-philippines-bohol-island/dives-sites/balicasag/>
- <https://whatsthesnorkellinglike4.wordpress.com/2018/01/30/philippines-bohol-balicasag/>
- <https://guidetothephilippines.ph/trips-and-experiences/water-activities/balicasag-island-dive-tour-in-bohol-with-lunch-and-transfer>
- <http://baclayontourism.com/portfolio/pamilacan-isl/>
- <https://www.bohol-philippines.com/pamilacan-island.html>
- <http://whales.bohol.ph/island.php>
- <https://www.bohol-philippines.com/dauis-hotels.html>
- <https://www.bohol-philippines.com/panglao-town.html>
- <https://www.agoda.com/tr>
- <https://www.hotelplanner.com/>

<https://www.booking.com/>
<https://www.trivago.com/>
<https://www.tripadvisor.com/>
<https://www.expedia.co.uk/>
<https://www.openstreetmap.org/>
<https://www.google.com/maps>
<https://mapcarta.com/>
<http://www.mappery.com/>

Kristev, V., “*Geopolitika i Geostrategiya na Turizma*”, İzdatelstvo “Nauka i İkonomika”, İkonomiçeski Universitet, Varna, 2016.

Kristev, V., “*Geografiya na Turizma*”, İzdatelstvo “Nauka i İkonomika”, İkonomiçeski Universitet, Varna, 2014.

Lakost, İ., “*Geopolitiçeski Reçnik na Sveta*”, İzdatelska Kašta Trud, Sofiya, 2005.

Lavrov, S. B. & Kaledin, N. V., “*Ekonomiçeskaya, Sotsialnaya i Politiçeskaya Geografiya Mira. Regioni i Strani*”, İzdatelstvo Gardariki, Moskova, 2003.

Lopez, M. L., “*A Handbook of Philippine Folklore*”, Quezon City, The University of the Philippines Press, 2006.

Lukanov, A., Bojinov, N., Dimitrov, S., “*Stranite v Sveta 2005-2006*”, İzdatelstvo Gloriya Palas, Sofya, 2005.

Manalo J. J. P. “*Relevance Of Sustainable Tourism In The Philippines: Case Of Boracay Island And Puerto Princesa City*”, International Journal of Information Research and Review, Vol. 04, Issue, 01, pp.3558-3562, January, 2017.

Manuela W. S. “*The Impact of Government Failure on Tourism in The Philippines*”, Transport Policy, Volume 43, October 2015, Pages 11-22 .

Özey, R. “*Asya Coğrafiyası*”, Aktif Yayınları, İstanbul, 2008.

Özgüç, N. “*Turizm Coğrafiyası. Özellikler ve Bölgeler*”. Çantay Kitabevi, İstanbul, 2011.

Santos, R. B. Tomeldan M. V. “*Case-Based Study of Three Tourism-Dependent Islands in the Philippines The Cases of Boracay Island, Aklan; Puerto Galera, Oriental Mindoro; & Coron, Palawan in the Philippines*”, A Journal of Architecture, Landscape Architecture and the Designed Environment University of the Philippines College of Architecture, Issue No: 3, Philippines, 2009.

Shah K. Gupta V. Edited by Charlotte Boyd “*Tourism, the Poor and Other Stakeholders: Experience in Asia*”, Overseas Development Institute, Fair Trade in Tourism Project, University of North London, University of North London, UK, Printed by Russell Press Ltd, Nottingham, NG6 0BT, April 2000.

Timor, A. N. “*Güneydoğu Asya. Özellikler. Ülkeler*”, Çantay Kitabevi, İstanbul, 2002.