

## XIX. YÜZYILDA VERAY KAZASININ NÜFUSU VE EKONOMİK YAPISI

**Dr. Sabit GENÇ**

**Amasya Sosyal Bilimler Lisesi**

**sbtgnc@hotmail.com**

**Orcid No: 0000-0003-3165-5897**

### **Öz**

Amasya sancağı ve Veray kazası dışında bu sancağa bağlı diğer kazalar üzerine hususi ve akademik bazı çalışmalar yapılmıştır. Ancak Veray kazası üzerine şimdiye kadar ciddi bir çalışma yapılmamıştır. Bu çalışmada XIX. yüzyıl ortalarında Veray kazasının nüfusu ve ekonomik durumu ele alınacaktır. Osmanlı Devleti'nde II. Mahmud döneminden başlayarak ülkedeki asker potansiyelini tespit için nüfus, vergi kaynaklarını tespit için de temettuat sayımları yapılmıştır. 1831 yılında başlayan nüfus sayımlarının kaydedildiği nüfus defterlerinde yerleşim birimlerine göre hanelerdeki bütün erkek nüfus, yaşları ve bedensel özellikleri belirtilerek kayıt altına alınmıştır. Veray kazasındaki kaza merkezi ve köylerine ait nüfus sayımları ile ilgili olarak 1246 (1830-31), 1247 (1831-32), 1256 (1840-41), 1259 (1843-44) ve 1262 (1846) yıllarına ait defterler düzenlenmiştir. Kaza nüfusu ile ilgili veriler için bu defterler kullanılmıştır. Temettuat defterlerinde ise hanelerin sahip oldukları emlak, arazi, hayvanlar ve bunlardan elde ettikleri gelirler kayıt edilmiştir. Kazada 1260 (1844-45) vergi verecek haneleri ve mali potansiyellerini tespit için sayım yapılmış, sayımlarda hanelerin sahip oldukları emlak, arazi, hayvan ve bunlardan elde ettikleri gelirler ve ödemeleri gereken vergi miktarı temettuat defterlerine kaydedilmiştir. Kazanın ekonomik durumu ile ilgili verilerin tespitinde bu defterler kullanılmıştır. Bu çalışma ile öncelikle şimdiye kadar üzerinde ciddi bir araştırma yapılmamış olan Veray kazasının XIX. yüzyıl ortalarındaki nüfus durumu ve ekonomik potansiyelinin ortaya konulması, Veray örneğinden hareketle de XIX. yüzyıl ortalarında Anadolu'da kaza ölçeğindeki bir idari birimin nüfus ve ekonomik durumu hakkında genel bir fikir verilmesi amaçlanmıştır.

**Anahtar kelimeler:** Veray, Kaza, Nüfus, Ekonomi, Tanzimat

## **POPULATION AND ECONOMIC STRUCTURE OF VERAY ACCIDENT IN THE XIX. MID-CENTURY**

### **Abstract**

Apart from Amasya and Veray districts, some private and academic studies have been conducted on other districts related to this province. However, no serious studies have been conducted on the Veray district. In this study, The population and economic situation of the Veray district will be discussed in the mid-XIXth century. In the Ottoman Empire, starting from the period of Mahmud II, the population was counted in order to determine the potential of soldiers and dividend counts were determined in order to determine the tax sources. The population censuses, which started in 1831, recorded all male population in the households according to the settlement units, indicating their age and physical characteristics. Regarding the population censuses of the district centers and villages in the Veray district, registers of 1246 (1830-31), 1247 (1831-32), 1256 (1840-41), 1259 (1843-44) and 1262 (1846) were prepared. These books were used for data related to the district population. In the dividend books, real estate, land, animals and their income from households are recorded. In the district, 1260 (1844-45) households that will pay taxes and their financial potentials were counted and real estate, land, animals and their income from these households and the amount of tax they had to pay were recorded in the dividend books. These books were used to determine the data related to the economic situation of the district. With this study, first of all, no serious research has been done on the Veray. Revealing the population situation and economic potential in the mid-XIXth century. It is aimed to give a general idea about the population and economic situation of an administrative scale in Anatolia in the mid XIXth century

**Key words:** Veray, District, Population, Economy, Tanzimat

## Giriş

Veray kazası<sup>1</sup>, XIX. yüzyıl ortalarında merkezi Veray köyü olan Sivas vilayetine bağlı Amasya sancağının bir kazası konumunda idi. Kaza, yaklaşık olarak günümüzdeki Çorum'un Ortaköy ve Mecitözü, Tokat'ın Zile, Yozgat'ın Aydıncık ve Amasya merkez ilçesi arasında kalan, Çekerek Nehri'nin suladığı bir havza ile bu havzanın sağ ve sol tarafında uzanan dağların -Karadağ ve Buzluk- nehre bakan yamaçlarını içine almaktaydı. Kaza merkezi olan ve kazaya ismini veren Veray köyü, belirtilen bölgenin orta noktasında ve Çekerek havzasını Turhal ve Zile'ye bağlayan bir güzergâh üzerinde bulunmaktadır. Mezkûr köy günümüzde Amasya iline bağlı Göynücek ilçesinin bir köyüdür. Veray köyü, bağlı olduğu ilçe merkezine 13, il merkezine ise 45 km mesafede olup deniz seviyesinden yüksekliği 515 metredir. Göynücek ilçesinin kuzey doğusunda yer alan köy arazisi Konuralan, Yeniköy, Terzi, Ayvalıpınar ve Şeyhler köyleri ile çevrilidir.

Veray günümüzde idari anlamda Göynücek ilçe merkezinin gölgesinde kalsa da tarihi açıdan Göynücek'ten daha eski bir geçmişe sahiptir. Hititlerin başkenti Hattusas'a - Boğazköy- 189 km mesafede bulunan Veray ve içinde bulunduğu bölgenin tarihi Hititler dönemine kadar uzanmaktadır. Hititler (İ.Ö.1700 - İ.Ö.700) sonrasında Perslerin, Perslerden sonra da Büyük İskender'in istilasına maruz kalmıştır. Büyük İskender'in ölümünden sonra parçalanmış imparatorluğu üzerinde kurulan Selevkoslar krallığı bölgeye hâkim olmuş, Selevkosları Pontus, Roma ve Bizans egemenlikleri takip etmiştir.

Veray'ın içinde olduğu bölge 1071 Malazgirt Muharebesi sonrası Danişmend emirlerinden İltekin Gazi tarafından fethedilmiş, Anadolu Selçuklu Sultanı II. Kılıçarslan'ın (1155-1192) Danişmendli beyliğine (1080-1178) son vermesinden sonra Anadolu Selçuklu Devleti'nin (1077-1308) egemenliğine girmiştir (Yasar 2013: 6). Anadolu Selçukluları sonrası da İlhanlı Devleti'nin (1256-1335) egemenliğine girmiştir. Amasya Tarihi isimli eserin yazarı Hüseyin Hüsameddin, Veray'ın Moğollar döneminde de önemli bir yerleşim merkezi olduğunu ve yöre halkı arasında Ece Sultan diye bilinen Moğol beylerinden Olcaytu Sultan'ın<sup>2</sup> burada ikamet ettiğini ve bir cami ile zaviye yaptırdığını ifade etmektedir (Yasar 2013: 182). Bölge İlhanlılar sonrası Eretna Devleti (1335-1381) ve Kadı Burhaneddin Devleti'nin (1381-1398) egemenliğine girmiştir.

Osmanlı Sultanı Yıldırım Bayezid döneminde (1389-1402) Kadı Burhaneddin'in kontrolü altındaki toprakların hâkimiyeti için Osmanlı Devleti ile Kadı Burhaneddin Devleti arasında egemenlik mücadelesi yaşanmıştır. Bu mücadele 1393'te Kadı Burhaneddin'in yenilmesi ve bölgenin Osmanlı Devleti'nin egemenliğine girmesiyle sonuçlanmıştır (Uzunçarşılı 1988: 277-278). Osmanlılar döneminde hem kaza merkezi olan Veray hem de kazanın bulunduğu

<sup>1</sup> Kazanın ismi *Kaza-i Geldiklan* -Amasya'nın batı taraflarına muhit olup merkezi günümüzde Amasya merkeze bağlı olan Ortaköy'dür. Danişmendliler döneminin başlarında Harezm Türklerinden Afşar kabilesi beylerinden Baygeldi ve aşireti bu nahiyede iskân olunarak Baygeldi Çiftliği manasına gelen Baygeldi Alan denmiş ve önce Geldi Alan ve daha sonra da Geldiklan ismiyle meşhur olmuştur (Yasar 2013: 163) - *Nam-ı diğer Veray* (AŞS 31: 120) örneğinde olduğu gibi bazı belgelerde Geldiklan şeklinde de geçmektedir. Bazen de bölgenin idari sınırlarında değişiklik yapılarak hem Veray hem de Geldiklan aynı anda kaza haline getirilmiştir (SVS 1287: 66-70). Kazanın kapladığı yaklaşık alan günümüzde merkezi Göynücek köyü olan bir ilçe haline getirilmiştir. Veray ise şu anda Gediksaray ismiyle Göynücek ilçesine bağlı bir köy statüsündedir.

<sup>2</sup> Olcaytu Sultan'ın annesinin ismi Varay Hatun'dur. Varay Hatun Kongurtay'ın kızıdır (Yasar 2013a: 182, 372). Kasabanın ismini de Kongurtay'ın kızı Varay hatundan aldığı düşünülmektedir.

bölge, zaman içinde statü veya sınırları değişse de, Amasya sancağına bağlı olarak kalmıştır<sup>3</sup>. Cumhuriyet döneminde de kazanın bulunduğu bölgede Amasya vilayetine bağlı Ilısu kazası

<sup>3</sup> Kazanın bulunduğu bölgenin Osmanlı dönemindeki tarihi sürecinde idari taksimatı ve idari sınırlarında değişiklik yapıldığı anlaşılmaktadır. Bölge bazen Veray kazası, bazen Geldiklan kazası, bazen Mecidözü kazası, bazen de hem Veray hem de Geldiklan kazaları aynı zaman diliminde ayrı ayrı kurularak yönetilmiştir. Bazen de bölge Veray, Geldiklan, Aştakul, Kara Yakup ve Ortaköy nahiyeleri kurularak bu nahiyeler üzerinden Amasya sancak merkezine ve Mecidözü kazalarına bağlanarak idare edilmiştir. XIX. yüzyılda kazanın bulunduğu bölgenin idari taksimatına baktığımızda dikkat çeken hususlardan birisi de doğrudan ya da kaza veya nahiyeler üzerinden Amasya'ya bağlı köyler dışında kazanın bulunduğu bölge içinde yer alan Ilısu, Gökçeli, Karayakup, Göynücek gibi bazı köylerin Zile kazasına bağlı olmasıdır (BOA.NFS.d.2287: 83,86). Kazanın bulunduğu bölgenin idari sürecine baktığımızda: 1530 yılında Amasya sancağı merkez kazasına bağlı Geldiklan ve Lâdik kazasına bağlı Aştakul nahiyeleri şeklinde teşkilatlandırılmıştır (387 Numaralı Muhasebe-i Vilâyet-i Karaman ve Rûm Defteri II H.937(1530) : 27-30). XVII. yüzyılda ise Veray köyü merkez olmak üzere Veray kazası kurulmuştur (Evliya Çelebi 1986: 527). 1730 yılında Veray, Ezine pazarı nahiyesine bağlı bir köy halinde iken kazanın bulunduğu bölge Geldiklan kazası olarak adlandırılmaktaydı (AŞS 31: 98). Geldiklan kazasının merkezi Ortaköy'dür -günümüzde Amasya merkez ilçeye bağlı olan köy- (Yasar 2013: 163). 1730 yılında Geldiklan kazası Bağlıca, Beke, Boğa, Bulduklu, Deli Hasan, Ekincik, Ene Bey, Eymürd, Gafarlı, Gerne, Gökhöyük, Gördes, Candar, Ilıca, İlgazi, Kârbân Sârây-ı Kebîr, Kârbân Sârây-ı Sagîr, Karlı, Kelban, Kınık, Kız Sek, Kovay, Kötü, Köyceğiz, Moramul, Musa, Oluz, Orta, Pîr, Serkeş, Soma, Yağmur, Yavru, Yaylacık, Yördenik köylerinden ibaret idi (AŞS 31: 97-98). Osmanlılarda ilk nüfus sayımlarının yapıldığı 1831 yılında ise bölge yine Veray kazası adıyla idare edilmiştir (BOA.NFS.d.2134: 131a). 1838 yılında bölge Mecidözü kazasına bağlanmıştır (Yasar 2013: 241). Ancak kısa süre sonra Veray'ın yeniden kaza merkezi yapıldığı anlaşılmaktadır (NFS.d.2249: 1b-80b, NFS.d. 2250: 1- 34). 1864-65 yılında Veray kaza merkezi olmaya devam etmiştir (DS 1281: 180). 1870-71, 1871-72 yıllarında bölgede Geldiklan ve Veray nahiyeleri kurulmuş, Geldiklan nahiyesi Amasya'ya, Veray nahiyesi ise Mecidözü kazasına bağlanmıştır (SVS 1287: 70, SVS 1288: 71). 1875-76, 1883-84, 1884-85, 1888-89 yıllarında bölgenin nahie statüsündeki Veray üzerinden Mecidözü kazasına bağlandığı görülmektedir (SVS 1292: 82, SVS 1301: 156, .SVS 1302: 337, SVS 1306: 101). 1894-95 yılında bölgenin bir bölümünün yine Geldiklan nahiyesi üzerinden Amasya'ya diğer bir bölümünün de daha önceki tarihlerde Zile kazasına bağlı olan Kara Yakub köyü merkez olmak üzere yeni kurulan Kara Yakub nahiyesi üzerinden Mecidözüne bağlı olduğu anlaşılmaktadır (DS 1312: 696-697). 1903-1904 yılında bölge bu defa ikiye bölünerek köylerin bir kısmı Amasya Merkez kazasına bağlı olan Zara nahiyesi üzerinden Amasya'ya bağlanırken orta ve güney kısımlarında kalan köyler günümüzde Çorum iline bağlı bir ilçe olan Ortaköy ilçesinin merkezi olan Ortaköy merkez olmak üzere kurulan nahie üzerinden Mecidözüne bağlanmıştır (DS 1321: 686-687). Bir müddet sonra Veray köyü tekrar nahie yapılarak bölgedeki köylerin Veray nahiyesi üzerinden Mecidözüne bağlandığı anlaşılıyor. 1906 yılında ise Veray'da bulunan nahie merkezi Göynücek köyüne taşınmıştır (BOA.DH.TMIK.S.49/52: 6). 1912-13 yılında bölgenin idari yapısının tekrar değiştiği anlaşılıyor. Nitekim bölgede bulunan köylerin bir kısmı yine Zara nahiyesi üzerinden Amasya merkez kazasına bağlanırken diğer köyler yeniden kurulan Veray ve Ortaköy nahiyeleri üzerinden Mecidözü kazasına bağlanmıştır (DS 1328: 711-712). 1915 yılında ise bölgenin yine Veray nahiyesi kurulmak suretiyle Amasya sancak merkezine bağlandığı anlaşılmaktadır (BOA.DH.EUM.KLU. 10/7: 5). 1915 yılında Amasya merkeze bağlı Veray nahiyesinin köyleri şunlardı: Veray, Çandar, Sığır Çayı, Ağulu Tekkesi, Deli Hasan, Göynücek, Kara Yakup, Gökçeli, Kerban Saray, Sekes?, Konuralan, Terzi, Tencirli, Efkeri, Mamüret-ül Hamid, Şeyhler, Yeniköy, Şerefder, Kafarlı, Davudevi, Bektemür, Şarklı, Abacı. 1915 yılında Zara nahiyesine bağlı olup günümüzde Göynücek ilçesine bağlı olan köyler ise Başermenî (Başpınar), Yassıkışla ve Koyuncu köyleri idi. 1921 yılında yapılan idari düzenleme ile Ilısu ilçesi kurularak bölgenin yönetim merkezi Ilısu köyü olmuş, 1922 yılında ilçenin merkezi Göynücek'e taşınmıştır (BCA.030-10-00-00-19-108-5-1). Kısa süre sonra yapılan idari düzenleme ile Göynücek ilçesi lağvedilerek bölgede ikisi de Amasya iline bağlı, birisi Alan, Bektemir, Pembeli, Çoran, Deli Hasan, Şarklı, Sığır Çayı, Karaşar, Kara Yakub, Gökçeli, Göynücek, Kervansaray ve Yassıkışla köylerinin bağlandığı ve merkezi Ilısu köyü olan Ilısu nahiyesi, diğeri de Akyazı, Efkeri, Baş Ermeni, Terzi, Tuzsuz, Şeyhler, Şerefder, Tencirli ve Davud Evi köylerinin bağlı olduğu ve bir zamanlar Veray kazasının da merkezi olan Veray köyü merkezi olan Veray nahiyesi kurulmuştur (Son Teşkilat-ı Mülkiyede Köylerimizin Adları 1928: 118-120). Aynı idari düzenlemede daha önceleri Veray kazası bölgesinde yer alan Ortaköy, Penbeli, ve Aştakul köyleri Çorum iline bağlı olarak kurulan Ortaköy nahiyesi üzerinden Çorum'a bağlanmışlardır (Son Teşkilat-ı Mülkiyede Köylerimizin Adları 1928: 566). 1954 yılında Göynücek köyü ilçe merkezi haline getirilerek bölgede Göynücek ilçesi adıyla yeni bir ilçe kurulmuştur (Yeniden (21) Kaza Kurulması Hakkında Kanun 1954: Madde 1) ve halen bölge Göynücek ilçesine bağlı olarak idare edilmektedir.

kurulmuş (BCA.30-18-1-1 2 35 9), 1922 yılında kaza merkezi Ilısu'dan Göynücek köyüne nakledilmiştir<sup>4</sup> (BCA.030-10-00-00-19-108-5-1). Bir süre sonra Göynücek ilçesi lağvedilerek bölge Amasya merkez kazasına bağlı Ilısu ve Veray adlarında iki nahiye kurularak idare edilmiş (Son Teşkilat-ı Mülkiyede Köylerimizin Adları 1928: 118-120). 1954 yılında ise Göynücek köyü merkez alınarak Amasya iline bağlı Göynücek ilçesi kurulmuştur (Yeniden (21) Kaza Kurulması Hakkında Kanun 1954: Madde 1).

XIX. yüzyılın başlarından itibaren değişen dünya dengeleri ve bunun yansımaları sonucunda Osmanlı Devleti, bir yandan gayrimüslimlerin ayaklanmaları diğer yandan da giderek güçleri artan yerel unsurların, merkezi devlete karşı direnişi ile uğraşmak zorunda kalmıştır. II. Mahmud (1808-1839) ve diğer devlet adamları, imparatorluğun içinde bulunduğu şartlarda yani merkezi otoritenin eyaletler üzerindeki etkisinin sınırlı olduğu, yerel unsurların merkezin otoritesine karşı güçlerini artırdıkları, Avrupa devletlerince desteklenen gayrimüslim isyanlarının devam ettiği bir ortamda devletin dağılmasının kaçınılmaz olduğunu anlamışlardır. Çözüm yolu olarak merkezi otoritenin tamir edilmesinin önemini anlamışlardır. Bu iş için öncelikle askeri alana öncelik verilmiştir. Batı tarzında modern bir ordu kurulmaya çalışılmıştır. Ayrıca vergi gelirleri artırılmıştır. Dolayısıyla devletin merkez ve taşra teşkilatı daha etkin hale getirilmeye çalışılmıştır (Pamuk 2010: 199).

1826 yılında yeniçeri ocağının kaldırılmasından sonra kurulacak yeni ordu için ihtiyaç duyulan vergi kaynaklarını ve askerlik yapabilecek kişi sayısını tespit etme ihtiyacı hissedilmiştir (Karal 2010: 11). Asker potansiyelini tespit için nüfusun sayılması yönünde ilk girişim 1828-1829 yılında başlamış ancak 1828-1829 Osmanlı-Rus Savaşı'nın çıkması nedeniyle bu sayım yarım kalmıştır. Savaş sonunda sayımın yapılabilmesi ve elde edilen sonuçların değerlendirilmesi amacıyla 1831 yılında Ceride-i Nüfus Nezareti ve taşrada buna bağlı olarak çalışan Defter Nazırlıkları kurulmuştur (Çimen 2012:189). Sayım 1831 yılında yeniden başlatılmış ve başarıyla tamamlanmıştır. Bu sayım sonucunda, Rumeli'de az sayıda Yahudi ve Kıbtî bir kenara bırakıldığı takdirde, 800.000 Hıristiyan ve 500.000 Müslüman, Anadolu'da ise 2.100.000 Müslüman ve 400.000 Hıristiyan, 5.000 Yahudi ve 7.000 Kıbtî erkek nüfus olduğu anlaşılmıştır (Karal 2010: 21-22). Bu nüfus sayımı günümüz nüfus sayımlarıyla kıyaslandığında, vergi toplama ve askere alma işlemlerini düzenlemek gibi özel bir amaçla yapıldığı için sadece erkeklerin sayılmıştır. Kadınlar bu sayım dışında bırakılmıştır. Bu sayımlar, 1831 yılından sonra da düzensiz periyodlarla tekrarlanarak kadar devam etmiştir. Nüfus kayıtlarını ihtiva eden nüfus defterleri XIX. yüzyılda Osmanlı Devleti'ne bağlı her hangi bir kaza, mahalle veya köy ile ilgili yapılacak yerel tarih çalışmaları için çok önemli veriler ihtiva etmektedir ve son dönemlerde çok sayıda hususi ve akademik çalışmalarda temel kaynak olarak kullanılmıştır<sup>5</sup>.

<sup>4</sup> Kaza merkezi değişmesine rağmen ismi Ilısu kazası olarak kalmıştır. Nitekim kaza merkezi 1922 yılında Ilısu'dan Göynücek'e taşınmasına rağmen kazanın ismi Ilısu olarak devam etmiştir. Rumi 1339 yılına ait 70565 sıra numaralı Karaşar köyü ahalisinden Şişik kerimeleri Ayşe ve Hanife adına düzenlenen *Doğrudan Doğruya Tahsil Olunan Tekâlîfe Mahsus Makbuz İlmuhaberi*'nde Karaşar köyünün bağlı olduğu kaza Göynücek değil Ilısu şeklinde kayıtlıdır.

<sup>5</sup> Gür, Fevzi ve Kahrıman, Salih (2012). *Amasya Nüfus Defterleri 1840*, Amasya: Amasya Belediyesi Yayınları. /Şen, Orhan (2015). *Osmanlı Nüfus Defterlerinde Pötürge (Şiro)*, İstanbul: Türkmen Kitabevi. /Taşkın, Faruk-İr, Ali (2018). *Ardanuç Nüfus Defterleri 1835*. Gece Akademi Yayınları/ Emecan, Feridun-Yücel, Ayhan (2015) *Giresun Kazası Nüfus Defteri (1251/1835)*. Serander Yayınları. /Karal, Enver Ziya (2010). *Osmanlı*

Veray kazasında da ülke genelinde yapılan nüfus sayımlarına paralel olarak muhtelif tarihlerde nüfus sayımları ve güncellemeleri gerçekleştirilmiştir. Osmanlı Arşivi'nde yaptığımız taramada kazada 1831,1832, 1840, 1843-44, 1846 ve 1850 yıllarına ait sayım ve tespitlerin kaydedildiği 2134, 2248, 2249, 2250 ve 2251 numaralı defterler tespit edilmiştir. Bu defterlerde her yerleşim birimi hane hane erkek nüfus sayılarak kayda geçirilmiştir. Kayıt esnasında hane reisinden başlayarak çocukları, varsa kardeşleri, diğer akrabaları ve yanlarında çalışan kişiler sayılmıştır. Yine sayım esnasında sayılan hane reisinin sülalesi, fiziki özelliği, varsa bedensel özrü, baba adı, yaşı ve mesleği yazılmıştır. Hanesinde olmayanlar ise gittiği yer belirtilerek yine kayda alınmıştır. Kazanın nüfusu ve nüfus özelliklerinin tespitinde bu defterlerden istifade edilmiştir.

II. Mahmud, yeni ordunun asker ihtiyacını karşılamak için bir yandan nüfus sayımı yaptırırken diğer yandan da hem bu ordunun masraflarının karşılanması, hem de merkezi devletin gelirlerinin artırılması için Batılı devletlerin mali teşkilat ve usullerini örnek alarak Osmanlı mali teşkilatının yeniden düzenlenmesine çalışmıştır. Defterdarlık makamının yerine Umur-u Maliye Nazırlığı kurulmuş, tımar siteminin kaldırılmış, gelirlerinin hazineye devredilmesi ve memurlara maaş bağlanması kararlaştırılmıştır. Müsadere usulüne başvurulmayacağı ilan edilmiş, örfi vergiler kaldırılmış, hak ve adalet esaslarına uygun tek bir vergi alınması amaçlanmıştır (Karal 1988: 198). Osmanlı mali teşkilatının yeniden düzenlenmesi ve hazine gelirlerinin merkezileştirilmesi yönündeki iradenin en önemli yansımalarıdır. II. Mahmud, kurulacak yeni vergi sisteminin alt yapısının oluşturulması ve yükümlülerin vereceği vergi miktarının belirlenmesi için halkın menkul ve gayrimenkullerini, bir yılda elde ettiği tüm gelirlerini (temettuatını) tespit amacıyla sayımları başlatmış ancak siyasi gelişmeler bu sayımların tamamlanmasını engellemiştir.

Abdülmeccid'in (1839-1861) tahta çıkışı ve Tanzimat Fermanı'nın ilanı Osmanlı mali teşkilatının ve vergi sisteminin yeniden düzenlenmesinde önemli bir dönüm noktası olmuştur. Tanzimat'ı takiben daha önce ahaliden alınan cizye vergisi dışında diğer vergiler iptal edilmek suretiyle, herkesin sahip olduğu emlak, arazi ve kazancına kısaca imkânına göre *vergü* namıyla bir vergi alınması kararlaştırılmıştır (Süleyman Sudi 1308: 78). Bu verginin sağlıklı bir şekilde toplanabilmesi için hane reislerinin kazançlarının tespiti ve toplanacak verginin adaletli bir şekilde dağıtılması amacıyla yapılan sayımlara ait verilerin kaydedildiği defterlere de temettuat defterleri<sup>6</sup> denilmiştir. Temettu gelir, fayda, kazanç; (Fidan v.d. 1996: 2833) temettuat ise kazançlar anlamına gelmektedir. Temettuat defterlerinde her haneye bir numara ve hanede geliri olanlara da ayrıca birer numara verilmiştir. Hanede geliri olanların

*İmparatorluğu'nda İlk Nüfus Sayımı 1831*. Ankara: Devlet İstatistik Enstitüsü Matbaası. /Karpat, Kemal (2010). *Osmanlı Nüfusu (1830-1914)*. Ankara: Timaş Yayınları.

<sup>6</sup> Temettuat sayımlarının muhassıllar tarafından yapılması kararlaştırılmış, muhassılların sayım yaparken işlerini kolaylaştırmak amacıyla 1840 yılında bir talimatname yayımlanmıştır (Öztürk 2003: 289). 1840 yılında başlanan sayımlardan istenilen netice alınamamıştır. 1844 yılında 1840 yılındaki tecrübeler ışığında daha sıhhatli bir sayım yapılabilmesi için, sayımın merkezden gönderilen memurlar tarafından değil muhtar, imam, gayrimüslimlerin yaşadığı yerlerde papaz ya da kocabaşların ve ziraat memurunun içinde yer aldığı bir komisyon tarafından yapılması kararlaştırılmıştır. Ayrıca muhtemel hataları azaltmak yerel yetkililere talimatlar ve sayımlara ait örnekler gönderilmiştir (Gökmen 2008: 73-74). Temettuat defterleri, Tanzimat Dönemi (1839-1876) Osmanlı sosyo-ekonomik ve demografik çalışmaları için çok önemli veriler ihtiva etmektedir. Bu defterler 1840-1845 yılları arasında yapılan temettuat sayım sonuçlarının kaydedilmesiyle ortaya çıkmış olup 17.745 adettir. Başbakanlık Osmanlı Arşivi'nde bulunmaktadırlar (Başbakanlık Osmanlı Arşivi Rehberi 2010: 248-249).

isimleri, meslekleri, bir önceki yıl ödedikleri vergi miktarı, isimlerin alt tarafında ise sahip oldukları hayvanlar ve sayıları, hayvanlardan elde ettikleri yıllık tahmini kârları, varsa arazi miktarı ve yıllık kazançları, varsa ortakları, esnaf ya da tüccar ise esnaflık ya da tüccarlıktan yıllık tahmini kazançları ayrıntılı olarak kaydedilmiştir. Tanzimat dönemi Osmanlı ekonomik tarihi ile ilgili çok değerli veriler ihtiva eden temettuat defterleri çok sayıda özel ve akademik çalışmada da kullanılmıştır<sup>7</sup>. Bu defterler o dönem üzerine yapılacak yerel tarih çalışmaları için de çok önemli kaynak durumundadır.

Ülke geneline paralel olarak yapılan temettuat kayıtları Veray kazasında da yapılmıştır. Osmanlı Arşivi'nde yapmış olduğumuz taramada 1844-45 yılında hazırlanmış kazaya bağlı Veray, Abut Tekkesi, Ağıl Tekkesi, Aştakul, Cender, Çay, Deli Hasan, Karakaya, Karaşar, Kervansaray-ı Sagir, Kervansaray-ı Kebir, Kızıoğlu, Kozluca, Orta, Penbeli, Şerefder, Şeyhler ve Terzi köylerine ait 14884, 14886, 18879, 14891, 14888, 14880, 14874, 14882, 14890, 14885, 14889, 14881, 14883, 14878, 14876, 14887, 14877, 14875 numaralı 18 adet temettuat defterine ulaşılmıştır. Aynı tarihlerde kaydedilmiş nüfus defterlerinde kazaya bağlı olduğu görülen İncesu köyüne ait temettuat defterine ulaşılamamıştır. Kazada ayrıca gayrimüslimlere ait nüfus ya da temettuat defterine de ulaşılamamıştır<sup>8</sup>. Zaten Amasya sancağındaki bütün gayrimüslim nüfusun toplu olarak kaydedildiği 1831 yılına ait 2143 nolu nüfus defterinde Veray kazasında gayrimüslimlerin yaşadığına dair her hangi bir kayıt yoktur (BOA.NFS.d.2143). XIX. yüzyıl ortalarında Veray kazasının ekonomik yapısı ile ilgili değerlendirmeler ulaşılan bu defterlerden derlenen veriler üzerinden yapılmıştır.

## 1. XIX. Yüzyıl Ortalarında Veray Kazasının Nüfusu

### 1.1-Nüfus Sayısı<sup>9</sup>

<sup>7</sup> Özcan, Selim (2017). *Tanzimat Dönemi Temettuat Sayımlarına Göre Merzifon'daki Ermenilerin Mesleki Durumları*, Studies Of The Ottoman Domain, C.II, S.13: 143-167. / Kınay, Ali (2004). *Karasu Kazasının Temettuat Defterleri(1844) ve Sosyo-Ekonomik Açından Tahlili*, Sakarya: Basılmamış Yüksek Lisans Tezi, Sakarya Üniversitesi Sosyal Bilimler Enstitüsü. / S. Kütükoğlu, Mübahat (1995). *Osmanlı Sosyal ve İktisadi Tarih Kaynaklarından Temettü Defterleri*, Belleten, C. LIX/225, Türk tarih Kurumu Yayını, Ankara. 1995, s. 395-412. / Karakaş, Mehmet (1995), *Maliye Nezareti Temettuat Defterlerine Göre 1844 Yılında Bolu Kazasının Sosyal Ve Ekonomik Durumu*, Basılmamış Yüksek Lisans Tezi, İstanbul.

<sup>8</sup> Amasya sancağının nüfus sayısı ile ilgili 1844 yılına ait bir nüfus icmal defterinde Veray kazası ile ilgili kısımda ‘*Kaza-i mezburede reaya sakin olmamağla şerh verildi*’ denilerek kazada gayrimüslim nüfus olmadığı belirtilmektedir (BOA.NFS.d.2266: 1a).

<sup>9</sup> 1881 yılına kadar yapılan nüfus sayımlarında sadece erkek nüfus sayımı yapıldığından kazanın XIX. Yüzyıl ortalarında nüfusu ile ilgili değerlendirmeler erkek nüfus sayısı üzerinden yapılmıştır. XIX. Yüzyıl ortalarında kazanın bulunduğu bölgede yaylak kışlak hayatı yaşayan Kavilli, Milli ve Bezenli gibi Müslüman aşiretlere mensup nüfusun varlığı da bilinmektedir. Bunların kışlakları, mensup oldukları aşiret ve oymakları, nüfus ve hane bilgileri için BOA.NFS.d.2268, 2380, 2383, 2384, 2510, 2530, 7229 ve 7290 numaralı defterlere bakılabilir. 1838-39 yılına ait bir nüfus defterine göre kazanın sınırları içinde kalan Milli aşiretine bağlı Hasan Bey oymağından Badan kışlağında 53 hanede 150 kişi, Yazıcıoğlu Oymağından Çayan kışlağında 16 hanede 49 kişi, Hasan Usta oymağına mensup Çulpara kışlağında 50 hanede 137 kişi, Kalecikli oymağından Büyük kışlakta 50 hanede 169 kişi, Kavak alanı kışlağında 18 hanede 45 kişi, Yazıcıoğlu oymağından Baş Ermeni kışlağında 19 hanede 52 kişi, Gafarlı kışlağında 19 hanede 68 kişi, Tencirli oymağından 27 hanede 71 kişi, Koyuncu kışlağında 9 hanede 22 kişi, Yazıcıoğlu oymağından Efkeri kışlağında 17 hanede 56 kişi, Şarklı kışlağında 28 hanede 83 kişi, Süleyman Ağa oymağından Cevizli kışlağında 21 hanede 50 kişi bulunmaktaydı (BOA.NFS.d.2383: 1b-43a). Bu gün çoğu Mecidözü ilçesi sınırları içinde kalmış olan Kavilli aşiretinin bulunduğu kışlaklar Ağca Sofu Akpınar, Bekaroğlu, Cırcır, Çık Hasan, Değirmenönü, Dereyazıcı, Durkelek?, Fındıklı, Haydardoğlu, Kabil, Kadı Deresi, Kanlıosman, Keşlik, Kılavuz, Koyunoğlu, Kozluca, Göpsan,

Ülke genelinde 1831 yılından başlayan nüfus sayımları yukarıda da belirtildiği gibi Veray kazasında da yapılmıştır. Kazadaki nüfus sayımları ile ilgili ilk defter 1831 yılına ait 2134 numaralı defterdir. Bu defterdeki kayıtlara göre kazaya bağlı köyler; Veray, Karakaya, Elik Tekkesi, Şerefder, Kozluca, Doğan, Kızıoğlu, Karaşar, Aştambul, Orta, Pamuklu, Kârbansaray, İncesu, Çay, Sofular, Kelek Kerbansaray, Terzi, Baş Ermeni, Tekke, Karacaviran, Şeyhler, Candar ve Deli Hasan köyleri idi. Bu köylerde 640 hane ve bu hanelerde 1.354 erkek nüfus yaşamaktaydı (BOA.NFS.d.2134: 131a-141a). Bir yıl sonra yani 1832 yılında kazanın nüfusu güncellenmiştir. Bu güncellemede kaza geneli yerleşik erkek nüfusun 601 hane ve 1.338 kişi olduğu anlaşılmıştır (BOA.NFS.d.2248). Yapılan güncellemeden kazanın idari sınırlarında küçük de olsa bir değişiklik yapıldığı, Doğan köyünün kaza köyleri arasından çıkarıldığı, buna karşılık Baş Ermeni köyünün kazaya bağlandığı görülmektedir.

Kazada erkek nüfusun tespitine yönelik bir diğer Kayıтта 1840-41 yılına aittir. Bu sayımda kaza merkezi ve bağlı köylerinde 487 hanede 1.383 erkek nüfus yaşadığı tespit edilmiştir (BOA.NFS.d.2249). Bu sayımlarda önceki sayımda kazaya bağlı olan Baş Ermeni köyünün kaza köyleri arasında çıkarıldığı, Kızıoğlu Tekkesi, Efkeri ve Kutu köylerinin kazaya dahil edildiği anlaşılmıştır. Bu sayımda önceki sayıma göre kazadan bir köy ayrılıp üç köy ilave edilmesine rağmen hane sayısında ciddi bir azalma olduğu görülmektedir. Yukarıda da belirtildiği gibi Tanzimat'ı takiben ahaliden alınan cizye vergisi dışında diğer vergiler iptal edilmek suretiyle herkesin imkânına göre bir vergi alınması kararı ve hane reislerinin emlak, arazi, hayvanları ve kazançlarının tespitine yönelik temettuat sayımlarının bahsi geçen son nüfus sayımı ile aynı yıla denk gelmesi dikkat çekicidir. Buradan hane sahiplerinin temettuat sayımlarından tedirgin olup vergi yükümlülüğünden kurtulmak için kayıt dışı kalma çabası içinde oldukları ve bunun da hane sayısının düşmesine neden olduğu söylenebilir.

1844-45 yılında aynı köyler üzerinden yapılan tespitte ise kaza geneli yerleşik erkek nüfusun 481 hane ve 1.313 kişi olduğu anlaşılmıştır (BOA.NFS.d.2250). Önceki sayıma göre az da olsa hane sayısı düşerken nüfus sayısında bir miktar artış olduğu gözlenmektedir. Bu sayımı takiben 1846 yılında yapılan nüfus sayımında daha önceki sayımda kazaya bağlı olan Baş Ermeni ve Kutu köylerinin kazadan ayrıldığı görülmektedir. Diğer yandan Sofular, Karacaviran, Efkeri ve Doğan köylerinin halkının da çevre kazalara dağıldıkları ve arazilerinin boş bırakıldığı anlaşılmıştır (BOA.NFS.d. 2251: 60a). Adı geçen köyler hariç tutularak yapılan sayımda kazada 398 hanede yaşayan 1.207 yerleşik erkek nüfus tespit edilmiştir (BOA.NFS.d.2251). Önceki sayımda kaza nüfusuna dahil edilmiş olan 2 köyün bu sayımda kaza nüfusuna dahil edilmediği, 4 köyün ise boş kaldığı dikkate alınırca hane ve nüfus sayısındaki eksilme makul karşılanabilir.

1831 ve 1846 yıllarında kazada yapıldığını tespit ettiğimiz ve yukarıda da bahsettiğimiz nüfus sayımlarına ait verileri yerleşim durumlarına göre incelediğimizde karşımıza şu tablo çıkmaktadır:

---

Kulaksız, Hasanoğlu, Murca, Mustafa Çelebi, Palabıyık, Soycağ, Şafaklı, Şahioğlu, Yeni idi. Bezenli aşireti ise haymenişin yani konar göçer olarak yazılmıştır. (BOA.NFS.d.2380: 1b-28a). XIX. yüzyıl ortalarında aşiret mensupları da eklendiğinde kazanın nüfusunun daha da artacağı kesindir. Ancak burada yapılan değerlendirmeler yerleşik kaza halkının oluşturduğu nüfus verileri üzerinden yapılmıştır. Bu aşiretler XIX. yüzyılın ikinci yarısında buldukları kışlaklarında iskâna tabi tutuldukları için (BOA.A-}AMK-UM.431/16) günümüzde Amasya merkez, Göynücek ve Çorum Mecidözü ile Ortaköy ilçeleri sınırları içinde kalan çok sayıda yeni köy ortaya çıkmıştır.

**Tablo-1.** Veray Kazasına Bağlı Yerleşim Birimlerinin Hane ve Nüfus Sayıları<sup>10</sup>

Yerleşim Birimi	Hane Sayısı					Nüfus Sayısı				
	1831	1832	1840-41	1843-44	1846	1831	1832	1840-41	1843-44	1846
Veray	63	57	45	44	52	113	113	132	123	167
Şeyhler	22	22	24	23	25	50	57	59	61	61
Cender <sup>11</sup>	14	14	8	5	9	29	33	33	32	40
Deli Hasan <sup>12</sup>	30	29	15	15	18	63	66	70	70	75
Çay <sup>13</sup>	49	50	46	46	47	101	116	127	130	118
Kızıoğlu <sup>14</sup>	33	33	13	12	8	77	74	37	32	26
Kızıoğlu Tekkesi	-	-	5	6	-	-	-	10	8	-
Kelek Kervansaray <sup>15</sup>	47	46	42	42	41	106	108	112	110	118
Elik	14	12	6	6	4	30	29	16	16	12

<sup>10</sup> 1831 yılına ait veriler BOA.NFS.d.2248: 2b-24b), 1832 yılına ait veriler (NFS.d.2134: 1131a- 141a), 1840-41 yılı verileri (NFS.d.2249: 1b-80b), 1843-44 yılına ait veriler (BOA.NFS.d. 2250: 1- 34) ve 1846 yılına ait veriler (BOA.NFS.d.2251: 1b-60a)'dan alınmıştır.

<sup>11</sup> Bu günkü adı Kışlabey olup Amasya'nın Göynücek ilçesine bağlıdır.

<sup>12</sup> Günümüzde Hasan Bey ismiyle Göynücek ilçesine bağlıdır.

<sup>13</sup> Günümüzde Çorum'un Mecidözü ilçesine bağlıdır

<sup>14</sup> Amasya merkez ilçesine bağlıdır.

<sup>15</sup> 1844-45 yılına ait temettuat sayımlarında Kerbansaray-ı Kebir şeklinde kayıtlıdır (BOA.ML.VRD.TMT.d. 14889: 1,2). Köyün günümüzdeki adı Kervansaray olup Tokat'ın Zile ilçesine bağlıdır.



Tekkesi <sup>16</sup>										
Kozluca <sup>17</sup>	19	18	10	10	4	39	42	32	32	11
Karakaya <sup>18</sup>	23	21	15	16	7	60	59	41	40	25
Şerefder	31	30	13	13	13	67	69	69	67	69
Terzi	10	9	7	7	6	16	15	21	19	21
Ağulu Tekkesi <sup>19</sup>	9	9	5	5	4	19	18	16	16	18
Kervansaray-ı Sagır <sup>20</sup>	9	9	13	12	9	18	18	28	30	26
Karaşar	14	14	11	11	11	31	32	29	30	34
Penbeli <sup>21</sup>	3	3	5	5	4	7	7	16	16	14
Aştağul <sup>22</sup>	59	53	50	50	47	166	121	126	121	123
İncesu <sup>23</sup>	7	7	6	6	6	20	20	15	16	17
Orta <sup>24</sup>	119	119	99	99	83	242	241	263	252	232
Sofular <sup>25</sup>	9	9	13	13	-	21	20	31	22	-

<sup>16</sup> 1844-45 yılına ait temettuat sayımında Abut Tekkesi şeklinde kayıtlıdır (BOA.ML.VRD.TMT.d.14886: 2). Günümüzde Amasya merkez ilçeye bağlıdır.

<sup>17</sup> Günümüzde Tokat'ın Zile ilçesine bağlıdır.

<sup>18</sup> Günümüzde Tokat'ın Zile ilçesine bağlıdır.

<sup>19</sup> 1831 ve 1832 yıllarına ait sayımlarda Tekke (BOA.NFS.d.2248: 18b, 2134: 139a), 1844-45 yılında yapılan temettuat sayımlarında Ağıl Tekkesi şeklinde kayıtlıdır (BOA.ML.VRD.TMT.d.14879: 1,2).

<sup>20</sup> 1831 ve 1840-41 yılına ait nüfus defterinde Kervansaray şeklinde (BOA.NFS.d.2143: 137a, ve NFS.d.2249: 52), 1844-45 temettuat sayımlarında Kervansaray-ı Sagır şeklinde kayıtlıdır (BOA.ML.VRD. TMT.d.14885: 1,2). Günümüzde Kervansaray adıyla Amasya'nın Göynücek ilçesine bağlıdır.

<sup>21</sup> 1831 sayımında Pamuklu şeklinde kayıtlıdır (BOA.NFS.d.2143: 137a).

<sup>22</sup> 1843-44 yılına ait defterde Aştağul şeklinde (BOA.NFS.d.2250: 12), 1832 tarihli nüfus defterinde Aştakul şeklinde kayıtlıdır (BOA.NFS.d.2248: 9a). Günümüzde Çorum'un Ortaköy ilçesine bağlıdır.

<sup>23</sup> Günümüzde aynı isimle Çorum'un Ortaköy ilçesine bağlıdır.

<sup>24</sup> Günümüzde Çorum iline bağlı Ortaköy ilçesinin merkezidir.

<sup>25</sup> 1846 yılına ait nüfus defterinde nüfusu etrafa dağılmış olduğu için boş olarak kayıtlıdır. Günümüzde aynı isimle Tokat'ın Zile ilçesine bağlıdır.

Karacaviran <sup>26</sup>	32	26	8	7	-	56	58	27	25	-
Efkari <sup>27</sup>	-	-	9	9	-	-	-	20	11	-
Doğan <sup>28</sup>	3	3	3	3	-	6	6	7	7	-
Baş Ermeni <sup>29</sup>	7	8	-	-	-	17	16	-	-	-
Kutu Nam-ı Diğer Cedit <sup>30</sup>	-	-	16	16	-	-	-	46	27	-
TOPLAM NÜFUS	626	601	487	481	398	1.354	1.338	1.383	1.313	1.207

Tablo incelendiğine hane sayısının her sayımda bir önceki sayıma göre azaldığı, 1840 yılındaki sayımda önceki sayıma göre ortaya çıkan cüzi artış hariç tutulursa nüfus sayısının da sürekli azaldığı görülür. 1846 yılındaki veriler incelendiğinde 1831 yılına göre hane sayısında yaklaşık % 35, nüfus sayısında ise yaklaşık % 11'lik azalma olmuştur. Kazada en az erkekler kadar kadın nüfusun da yaşadığı öngörüsü ışığında bir değerlendirme yapıldığında 1831 yılında hane başına düşen nüfusun 4,32, 1846 yılında ise 6,06 olduğu söylenebilir.

Nüfus defterlerindeki verilerden kazada yaşayan bazı insanların başta ekonomik olmak üzere çeşitli nedenlerle çevre şehir ve kazalara gittikleri, diğer çevre kaza ve şehirlerden bazı kişilerin de kazaya geldiği anlaşılmaktadır. Mesela Çay köyü 13 nolu hanede kayıtlı Ömer oğlu Hüseyin, 24 nolu hanede kayıtlı Hüseyinoğlu Mehmed ve 36 nolu hanede kayıtlı İbrahim oğlu Ali hizmetkârlık yapmak üzere İstanbul'a gitmişlerdir (BOA.NFS.d.2251: 17a, 18a, 19a). Kelek Kervansaray köyü 11 nolu hanede kayıtlı Himmet oğlu Kara Yusuf, 24 nolu hanede kayıtlı Ali oğlu Mehmed ve 33 nolu hanede kayıtlı Halil oğlu Hasan iki oğlu ile birlikte hizmetkârlık yapmak üzere Canik tarafına gitmiştir (BOA.NFS.d.2251: 24b, 26a, 27a). Orta köyü 63 nolu hanede kayıtlı Mehmed oğlu Osman hizmetkârlıkla Bağdad tarafına gitmiştir (BOA.NFS.d.2251: 56a). Orta köyü 14 nolu hanede kayıtlı Musa oğlu Abdülkadir ilim tahsili için Yozgat'a gitmiştir (BOA.NFS.d.2251: 51b). Kelek Kervansaray köyü 2 nolu hanede kayıtlı Mehmed oğlu Hüseyin Sorgun kazasından, 3 nolu hanede kayıtlı Mustafa oğlu İbrahim Cihanbeyli aşiretinden olarak, 4 nolu hanede kayıtlı Hasan oğlu Hüseyin Çarşamba kazasından hizmetkârlık yapmak üzere gelmişlerdir (BOA.NFS.d.2251: 23a, 23b). Yine Şerefder köyü 6 nolu hanede kayıtlı Musa oğlu İsmail ve Osman oğlu Mehmed hizmetkârlık

<sup>26</sup> 1846 yılına ait nüfus defterinde nüfusu etrafa dağılmış olarak boş olduğu kayıtlıdır. Günümüzde Karacaören ismiyle Tokat'ın Zile ilçesine bağlıdır.

<sup>27</sup> 1846 yılına ait nüfus defterinde nüfusu etrafa dağılmış olarak boş olduğu kayıtlıdır. Günümüzde İkizyaka ismiyle Amasya'nın Göynücek ilçesine bağlıdır.

<sup>28</sup> 1846 yılına ait nüfus defterinde nüfusu etrafa dağılmış olarak boş olduğu kayıtlıdır. 1576 yılında Doğan Köy ismiyle Geldiklan Abad nahiyesine bağlı bir köy (Defter-i Mufassal-ı Liva-i Amasya Cild'ül Evvel 2015: 650), 1831 (NFS.d.2134: 133a), 1840-41 (NFS.d.2249: 76) ve 1843-44 (NFS.d.2250: 32) yıllarına ait kayıtlarda Doğan ismiyle Sivas vilayeti Amasya sancağı Veray kazasının bir köyü olan Doğan köyü, ilerleyen yıllarda ahali tarafından terkedilmiş, 1846 yılına ait bir kayıttan arazisini çevrede bulunan Milli aşiretinden bazı kişiler ziraat etmeye başlamışlardır (BOA.NFS.d.2251: 60a). Harabeleri günümüzde Bekdemir köyünün Güneybatısında ve Çulpara köyünün güneyinde yer almaktadır (BCA. 30-11-1-0 / 255 - 1 - 14).

<sup>29</sup> Günümüzde Başpınar ismiyle Amasya'nın Göynücek ilçesine bağlıdır.

<sup>30</sup> Günümüzde Amasya merkez ilçeye bağlıdır.

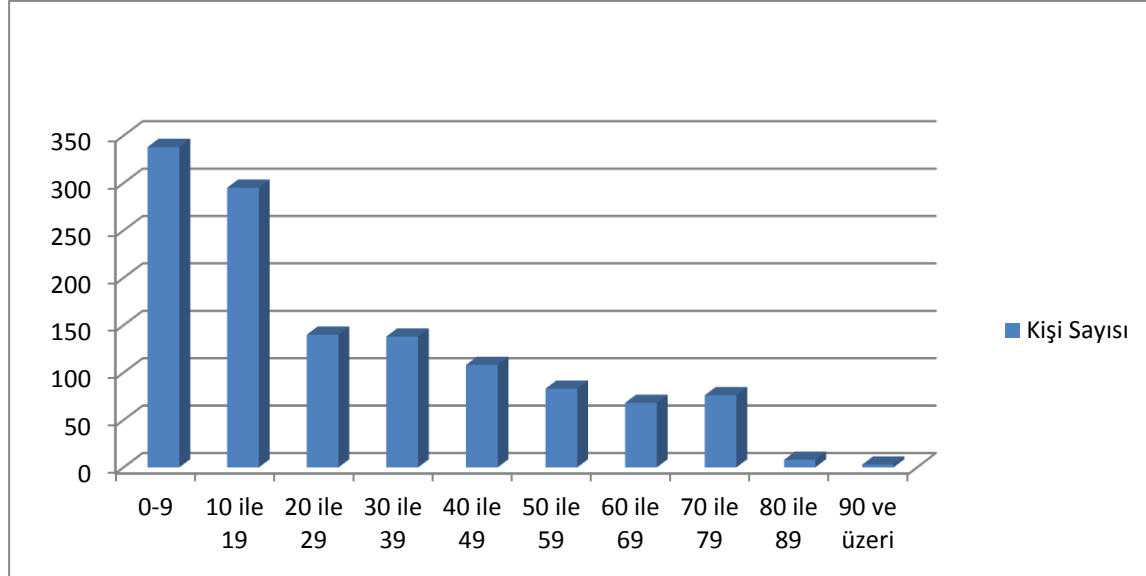
yapmak üzere Zile kazasından gelmişlerdir (BOA.NFS.d.2251: 35a). Şeyhler köyü 2 nolu hanede kayıtlı Bekir oğlu Rıdvan hizmetkarlık yapmak üzere Zile kazasından gelmiştir (BOA.NFS.d.2251: 8a). Diğer yandan 1850 yılına ait bir nüfus defterine göre Terzi köyünde Anakara vilayetinden 40 yaşındaki Süleyman oğlu Ali bin Ahmed, 14 yaşındaki oğlu Ahmed ve 10 yaşındaki Yusuf, Karakaya köyünde 30 yaşındaki Sabit koca bin Halil, Kızıoğlu köyünde Sivas sancağına bağlı Yıldızeli kazasından 40 yaşındaki Yusuf bin Hüseyin ve oğulları 12 yaşındaki Hüseyin ve 10 Yaşındaki Veli, Kelek Kerbansaray köyünde Bozok sancağına bağlı Eymir köyünden Veli bin İbiş ve 4 yaşındaki oğlu Hasan, Zile'den 45 yaşındaki Hasan bin Hasan ve 4 yaşındaki oğlu Hüseyin, Şeyhler köyünde Mecidözü kazasının Kargı köyünden 25 yaşındaki Ali bin Mustafa, Veray'da Yozgat'dan 22 yaşındaki İbrahim bin İbrahim ve Zile kazasının Çandır köyünden 22 yaşındaki Hüseyin bin Ömer, Deli Hasan köyünde Ankara kazasına bağlı Aşağı Firuz köyünden 55 yaşındaki Ali bin İbrahim ile oğulları 20 yaşındaki İbrahim ve 16 yaşındaki Ahmed, Karaşar köyünde Mecidözü kazasının Kargı köyünden 25 yaşındaki İbrahim bin Osman, Aştavul köyünde Yozgat sancağına bağlı Aktaş kazası Sorgun köyünden 40 yaşındaki Ahmed bin Mehmed ve oğlu 4 yaşındaki Şükrü, Cabık? Dağı'ndan 40 yaşındaki Hasan bin Halil ile oğulları 15 yaşındaki Halil, 2 yaşındaki Mehmed, amcası 40 yaşındaki Ömer, amcasının oğulları 6 yaşındaki Muhammed ve 3 yaşındaki Ali misafir olarak bulunmaktaydı (BOA.NFS.d.2252).

## 1.2-Nüfusun Yaşa Göre Dağılımı

Kazadaki erkek nüfusun yaşa göre dağılımında 1846 tarihli ve 2251 numaralı nüfus defterindeki veriler dikkate alınmıştır. Adı geçen defterdeki 1.207 erkek nüfusun yaşa göre dağılımı incelendiğinde<sup>31</sup>nüfusun 10, 15, 20, 25 gibi 5'in katları olan rakamlarda yoğunlaştığı görülmektedir. Bu yoğunlaşmaya bakılarak kayıtlarının düzenli tutulmadığı, insanların yaşlarını tam olarak bilmedikleri, yaklaşık rakamlar söyledikleri tahmin edilebilir. 0-10 yaş arasında yoğunlaşan nüfus sayısının ilerleyen yaşlarda düzenli şekilde azaldığı görülmektedir. Nüfusun 10 yıllık aralıklara göre dağılımını grafik haline getirdiğimizde şu verilere ulaşmaktayız:

### Grafik-1: Nüfusun Yaşa Göre Dağılımı

<sup>31</sup> Yaş aralıklarına göre nüfus şu şekildedir: 0-1: 18, 1: 41, 2: 30, 3: 46, 4: 42, 5: 34, 6: 37, 7: 35, 8: 29, 9: 26, 10: 58, 11: 22, 12: 52, 13: 32, 14: 27, 15: 28, 16: 25, 17: 17, 18: 22, 19: 12, 20: 40, 21: 2, 22: 15, 23: 6, 24: 1, 25: 59, 26: 5, 27: 5, 28: 7,, 30: 56, 32: 5, 33: 8, 34: 3, 35: 38, 36: 5, 37: 9, 38: 12, 39: 2, 40: 56, 41: 2, 42: 8, 43: 23, 45: 36, 46: 1, 47: 2, 48: 1,50: 38, 51: 1, 53: 1, 55: 39, 56: 2,58: 2, 60: 36, 61: 1, 62: 2, 63: 1, 65: 25, 67: 2, 70: 16, 75: 10, 80: 8, 90: 1, 100: 2.



Grafik incelendiğinde 10-19 yaş grubundan 20-29 yaş grubuna geçerken sert bir azalma görülmektedir. Bundan sonraki aralıklarda yavaşlayan azalma hızı 70-79 yaş aralığından sonra yine sert bir şekilde düşüşe geçmektedir. 80 ve üzeri nüfusun çok az olmasına bakarak dönemin yaşam koşullarının zor ve yaşam standartlarının düşük olduğu, genellikle insanların 70-79 yaşa aralığında vefat ettikleri söylenebilir.

### 1.3-Nüfus Defterlerine Göre Sülale İsimleri

Kazadaki erkek nüfusun sülale isimlerinin tespitinde 1846 tarihli ve 2251 numaralı nüfus defterindeki sülale isimleri<sup>32</sup> dikkate alınmıştır. Soyadının kullanılmadığı Osmanlı döneminde

<sup>32</sup> VERAY: Bekiroğlu, Bölükbaşıoğlu, Caferoğlu, Cıldıroğlu, Coşkunoğlu, Çakıroğlu, Çivillioğlu, Çomarınioğlu, Dirikoğlu, Elikoğlu, Erzurumluoğlu, Hacıosmanoğlu, Hamamcıoğlu, Hasan Kethüdaoğ, Hirtabozoğlu, İslambulluoğlu, Kanburoğlu, Kantaroğlu, Karahasanoğlu, Kızılcebinlioğlu, Köleoğlu, Külekçioğlu, Mahmudoğlu, Mendilcioğlu, Ömerkethüdaoğ, Rebilcioğlu, Receboğlu, Sebilioğlu, Seydioğlu, Tekkelioğlu, Topaloğlu, Topalömeroğlu, Zilelioğlu, ŞEYHLER: Cebecioğlu, Çorumluoğlu, Dilkicioğlu, Eymenoğlu, Göcekoğlu, Hocaoğlu, Karaköseoğlu, Kelömeroğlu, Köstekoğlu, Osmancaoğlu, Sağıroğlu, Seydioğlu, Sıraçoğlu, Telliioğlu, Tokadlioğlu, Veli Ketüdaoğlu, Veyselioğlu, CENDER: Deliahmedoğlu, Delimehmedoğlu, Emirabdullahoğlu, Kelahmedoğlu, Kelekoğlu, Kolukısaoğlu, Kösemehmedoğlu, Tekkenişinoğlu, Türkmenoğlu, DELİ HASAN: Ağcaoğlu, Ahlatçioğlu, Ahmedoğlu, Deliosmanoğlu, Eskioğlu, Gökçeoğlu, Halilioğlu, İmamoğlu, Karaoğlanoğlu, Kocaoğlu, Köseoğlu, MantusoğluŞeyhoğlu, ÇAY: Alibaşoğlu, Aliceoğlu, Berberoğlu, Bıyıkioğlu, Çokdaroğlu, Dadıoğlu, Delikocaoğlu, Delioğlanoğlu, Hamzaoğlu, Hızıroğlu, Hocaoğlu, Hocaoğlu, İdrisoğlu, İmamoğlu, Karamehmedoğlu, Karaoğlanoğlu, Karinoğlu, Kasımoğlu, Kelhasanoğlu, Küçükioğlu, Mahmudoğlu, Mikailoğlu, Müezzinoğlu, Ömerbaşoğlu, Receboğlu, Sarikethüdaoğlu, Sarikethüdaoğlu, Sığırcioğlu, Solakoğlu, Temellahoğlu, Uzunoğlu, KIZOĞLU: Alasakaloğlu, Cihanoğlu, Dönekçioğlu, Sebillioğlu, Sipahioğlu, Söndüoğlu, KELEK KERVANSARAY: Ahmedkethüdaoğ, Bahçivanoğlu, Bayramoğlu, Bekirkocaoğlu, Benlioğlu, Berbatoğlu, Celilkethüdaoğlu, Çakıroğlu, Çokdaroğlu, Davudoğlu, Eşekçioğlu, Göğhaliloğlu, Gökoğlu, Gülahmedoğlu, Halikethüdaoğlu, Halilioğlu, Haytaoğlu, Hırbamoğlu, Himmetoğlu, İlyasoğlu, Karacaoğlu, Karacaoğlu, Karahüsükioğlu, Karaimamoğlu, Karamehmedoğlu, Kelhasanoğlu, Kesdikoğlu, Kirtikoğlu, Külhaman, Memilioğlu, Ömerkocaoğlu, Sağıroğlu, Sertoğlu, Süleymanoğlu, Temürçüoğlu, Tilkioğlu, ELİK TEKKESİ: Abidoğlu, Dağçioğlu, Kızhasanoğlu, Osmankethüdaoğ, KOZLUCA: Maşanoğlu, Ömerbaşoğlu, Sarıoğlu, KARAKAYA: Alaçatlıoğlu, Alikocaoğlu, Cebranoğlu, Delioğlu, Sirkbasanoğlu, Velioğlu, ŞEREFDER: Cennetoğlu, Kadıoğlu, Kocaosmanoğlu, Köyağasioğlu, Kuloğlu, Mahmudoğlu, Mustafabeyoğlu, Ömerbeyoğlu, Sipahioğlu, Topaloğlu, Yunusoğlu, TERZİ: Hacıahmedoğlu, Karaoğlanoğlu, Körahmedoğlu, Kubatoğlu, Murtazaoğlu, Ömeroğlu, AĞULU TEKKESİ: Karabekiroğlu, Karahasanoğlu, Kelekoğlu, Öksüzioğlu, KERVANSARAY-I SAGIR: Çendekoğlu,

insanları ayırt etmenin en önemli yanlarından birisi mensubu olduğu bir sülalenin bilinmesiydi. Bu nedenle Osmanlı nüfus sayımları yapılırken önce hane reisi yazılır, hane reisi yazılırken ilk olarak sülalesi, daha sonra fiziki özellikleri, daha sonra baba adı ve kendi adı, en son da yaşı kayıt altına alınılırdı. Kaza halkı arasında görülen sülale isimleri incelendiğinde bazı sülale isimlerinin Bekiroğlu, Haliloğlu örneklerinde olduğu gibi normal kişi ismiyle (BOA.NFS.d.2251: 1b, 14a), bazılarının Hasan Kethüdaoğlu, Ömer Kethüdaoğlu, Hacıosmanoğlu, Şeyhoğlu, İmamoğlu, Hocoğlu, Müezzinoğlu, Sığırcıoğlu, Berberoğlu örneklerinden anlaşılacağı üzere sülaleye ismini veren kişinin ünvanı ya da mesleği dikkate alınarak belirlenmiştir (BOA.NFS.d.2251: 2a, 4b, 13a, 13b, 16b, 18a, 19b). Yine bazı sülale isimleri İslambulluoğlu, Tekkelioğlu, Erzurumluoğlu, Zilelioğlu, Çorumluoğlu, Tokadlıoğlu örneklerindeki gibi bazı şehir ya da kasaba isimleriyle -bu şehirlerin ilgili ailenin bölgeye yerleşmeden önce yaşadıkları yer olması ihtimal dahilindedir- ilişkilendirilirken (BOA.NFS.d.2251: 3b, 5b, 6a, 10a), diğer bir kısım sülale isimleri de Topalömeroğlu, Çakıroğlu, Karahasanoğlu, Kanburoğlu, Kelömeroğlu, Sağıroğlu, Bıyıkıoğlu, Alasakaloğlu, Topaloğlu, Köroğlu sülale isimlerinde olduğu sülaleye ismini veren kişinin bedensel ya da fiziksel özürleri dikkate alınarak tespit edilmiştir (BOA.NFS.d.2251: 4a, 5b,6a, 8a, 8b, 19b, 21b, 34b, 41a). Bunların dışında kaza halkı arasında günümüz normları ile değerlendirdiğimizde insanları rencide edeceği düşünülen ilginç sülale isimlerine de rastlanmaktadır. Mesela Çomarinoğlu, Hırtaboçoğlu, Dilkicioğlu, Kelekoğlu, Mantuşoğlu, Dadıoğlu, Çokdaroğlu, Berbatıoğlu, Hırbamoğlu, Kesdikoğlu, Eşekcioğlu, Kirtikoğlu, Haytaoğlu, Sirkbasanoğlu, Kirlioğlu, Cincioğlu, Çataloğlu, Tıtakoğlu, İbiloğlu, Dızmanoğlu v.b. (BOA.NFS.d.2251: 3b, 6a, 12a, 15a, 17a, 25b, 26a, 26b, 27a, 27b, 32a, 40a, 41a, 47b,52b, 54b, 67a).

#### 1.4-Kazada Nüfusun Kullandığı İsimler

XIX. yüzyıl ortalarında kaza halkının kullandığı isimlerin tespiti yine 1846 tarihli ve 2251 numaralı nüfus defterindeki isimler üzerinden yapılmıştır. Mezkûr defterde kayıtlı nüfusun isimleri<sup>33</sup> incelendiğinde Mehmed isminin en çok kullanılan isim olduğu, Mehmed ismini Osman, Ali, Hüseyin, Ömer gibi sahabe isimlerinin takip ettiği anlaşılmaktadır. Kullanım

---

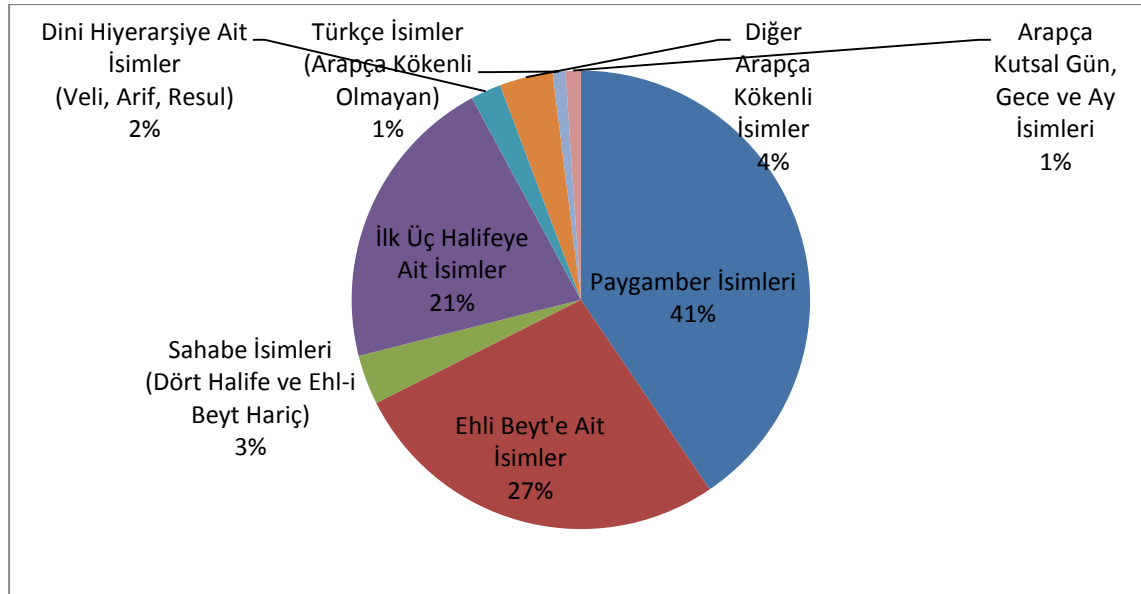
Hacıosmanoğlu, İmamoğlu, Kirlioğlu, Sipahioğlu, KARAŞAR: Cincioğlu, Gebeşoğlu, Gösükoğlu, Kabakçioğlu, Köroğlu, Mazooğlu, Mürseloğlu, Saraçoğlu, Sipahioğlu, Uzunalioğlu, PENBELİ: İmamoğlu, Uzunalioğlu, Uzunioğlu, AŞTAĞUL: Ahmedköleoğlu, Alibazoğlu, Araboğlu, Bağurömeroğlu, Bölükbaşioğlu, Celeboğlu, Civanoğlu, Çataloğlu, Çolakoğlu, Danacıoğlu, Dedeoğlu, Gevrekioğlu, Hıdıroğlu, İlyasbeyoğlu, Karaböcekioğlu, Karahüseyinoğlu, Karamehmedoğlu, Kelhasanoğlu, Kelhüseyinoğlu, Kelosmanoğlu, Kıvrakioğlu, Kocabekiroğlu, Köseoğlu, Köseoğlu, Palaoğlu, Tekkenişinoğlu, İNCESU: Hüseyinkethüdaoğ, İnceoğlu, Kelömeroğlu, Köralioğlu, Kösehasanoğlu, ORTAKÖY: Ahmedkethüdaoğ, Alibaşoğlu, Battaloğlu, Boyacıoğlu, Bölükbaşioğlu, Cebealioğlu, Cebecioğlu, Çolakoğlu, Dızmanoğlu, Emirosmanoğlu, Esiroğlu, Eşkiioğlu, Gülahmedoğlu, Hacıoğlu, Hacıvelioğlu, Hafızoğlu, Haytaoğlu, İbiloğlu, İdrisoğlu, İlyasoğlu, İmamoğlu, Kadioğlu, Karaahmedoğlu, Karaibikoğlu, Karamahmudoğlu, Karamustafaoğlu, Karaosmanoğlu, Kel Haliloğlu, Kelmehmedoğlu, Kethüdaoğlu, Kircaoğlu, Kocamahmudoğlu, Kocuroğlu, Körhasanoğlu, Körhüseyinoğlu, Körömeroğlu, Mollaoğlu, Musabaşoğlu, Müezzinoğlu, Rahmanoğlu, Sipahioğlu, Sivaslıoğlu, Solakoğlu, Şatıroğlu, Tahiroğlu, Temürcüoğlu, Tıtakoğlu, Veliioğlu, Yakubbaşoğlu, Yakuboğlu

<sup>33</sup> Kullanılan isimler ve kullanılan kişi sayısı şu şekildedir: Mehmed-131, Osman-109, Ali-104, Hüseyin-96, Ömer-93, Mustafa-91, Ahmed-69, Hasan-94, İbrahim- 64, Halil-59, Bekir-33, İsmail-30, Abdullah-29, Süleyman-25, Yusuf-20, Mahmud-18, Muhsin-18, Veli-16, Musa-12, Salih-11, Satılmış-8, İlyas-5, Abdurahman, Abdülkadir, Abidin, Hızır, Kadir, Murtaza, Receb ve Veysel-4, Cuma, Elvan, Emin, Habib ve Rıdvan-3, Arif, Bektaş, Hamza, İsa ve Sadık-2, Abdülbaki, Abuzer, Halid, Hıdır, Himmet, İdris, Kasım, Memiş, Murad, Resul, Sadullah, Siddik, Şaban, Şatır ve Zülfikar-1 (BOA.NFS.d.2251).

sayısı bakımından ilk 16 sıradaki isimlerin Peygamberlere, Ehl-i Beyt mensuplarına, dört halifeye ve sahabeye ait olması kaza halkı arasında dini hassasiyetin ön planda olduğunu göstermektedir. Yine daha alt sıralarda olmasına rağmen halk arasında Cuma, Receb, Şaban gibi İslami gün ve ay isimlerinin yanında Abdullah, Sadullah, Abdurrahman, Abdülkadir, Abdülbaki gibi isimlerin kullanılması da bu iddiayı desteklemektedir. Bektaş, Satılmış ve Memiş gibi Arapça kökenden gelmeyen isimlerin az da olsa kullanılmış olmasına rağmen pek tercih edilmediği anlaşılmaktadır.

Kazada kullanılan isimleri bazı ortak yönlerini dikkate alarak bir tasnif yaptığımızda aşağıdaki grafik karşımıza çıkmaktadır:

**Grafik-2:** 1846 Yılında Kaza Halkının Kullandığı İsimlerin Dağılımı<sup>34</sup>



Grafik incelendiğinde kaza halkı arasında kullanılan isimlerin çoğunlukla Arapça kökenden gelen isimler olduğu, bu isimlerin de genellikle sahabe, Ehl-i Beyt, ilk dört halife, Kur'an-ı Kerim'de geçen peygamber isimleri olduğu anlaşılmaktadır. Bu durum İslam dininin sadece dini anlamda değil kültürel anlamda da kaza halkını derinden etkilediğini göstermektedir.

Soyadının kullanılmadığı bu dönemde insanları diğerinden özellikle de aynı isimli kişilerden ayırmak için farklı yöntemler kullanıldığı anlaşılmaktadır. Mesela Karaşar köyü imamı Hasan Efendi, Orta köyü imamı Yusuf Efendi, talebeden Ahmed Efendi, Emin Efendi, talebeden Mehmed Efendi (BOA.NFS.d.2251: 41a, 50a, 51b, 54b, 57a), Mustafa Efendi (BOA.ML.VRD.TMT.d.14878: 19), Osman Kâhya, Hüseyin Kâhya, Muhsin Kâhya (BOA.ML.VRD.TMT.d.14891: 2), Memiş Kâhya, Kadir Kâhya (BOA.ML.VRD.TMT.d.14887: 2, 3), Mehmed Kâhya, Musa Kâhya (BOA.ML.VRD.TMT.d.14877: 2, Derviş Hüseyin (BOA.ML.VRD.TMT.d.14891: 6), Hacı Ahmed (BOA.ML.VRD.TMT.d.14875: 2), Hacı Osman, Hacı Abdullah (BOA.ML.VRD.TMT.d.14884: 10,11, Molla Hasan (BOA.ML.VRD.TMT.d.14884: 8), Molla Halil (BOA.NFS.d.2249: 64), Ömer Kethüda (BOA.ML.VRD.TMT.d.14880: 12), Sadık Kethüda (BOA.ML.VRD.TMT.d.14878: 9), Habib

<sup>34</sup> BOA.NFS.d.2251.

Kethüda (BOA.ML.VRD.d.14876: 2), Yusuf Ağa (BOA.ML.VRD.TMT.d.19890: 4), İbrahim Ağa, İsmail Ağa (BOA.ML.VRD.TMT.d.14883: 2, 3), Ömer Ağa (BOA.ML.VRD.TMT.d.14887: 2), Bekir Ağa (BOA.ML.VRD.TMT.d.14887: 5) ve Halil Çavuş (BOA.ML.VRD.TMT.d.14877: 7) örneklerinde olduğu gibi bazen insanların sahip oldukları rütbe ve ünvanları kullanılırken bazen de Kara Ali, Çatak Ali, Dağ Mehmed (BOA.ML.VRD.TMT.d.14889: 6, 7, 10), Kör İbiş (BOA.ML.VRD.TMT.d.14875: 3), Çolak Abdullah (BOA.ML.VRD.TMT.d. 14875: 4), Göbeç Hasan (BOA.ML.VRD.TMT. d.1884: 9) örneklerinde olduğu gibi bedensel bir özür yada özellikleri kullanılmıştır. Bazı durumlarda ise Berber Molla Hasan (BOA.ML.VRD.TMT.d.14884: 13) Bostancı Ömer (BOA.ML.VRD.TMT.d.14884: 14), Kendirci Ali (BOA.ML.VRD.TMT.d.14887: 5), örneklerinde olduğu gibi mesleği kullanılmıştır.

## 2. XIX. Yüzyıl Ortalarında Veray Kazasının Ekonomik Yapısı

İktisadi, içtimai temelleri yıkılmaya yüz tutan bir imparatorluğun yeni prensiplerle yeniden kurulma teşebbüsü (İnalçık 2011: 32) olan Tanzimat, temelde Osmanlı Devleti'nin tüm kurumlarıyla batılılaşma kararını yansıttığı için daha önceki benzer girişimlerden ayrılmaktadır (Şener 1999: 549). İmparatorluğu yıkılmaktan kurtarmak isteyen Tanzimat Dönemi devlet adamlarının en çok üzerinde durdukları konulardan birisi de ülkenin mali sisteminin Batılı devletlerin mali sistemlerini dikkate alarak yeniden düzenlemeye dönük çabalar olmuştur. Devleti tüm kurumlarıyla Batılılaştırma kararını yansıttığı için Türk tarihinde önemli bir dönüm noktası olarak kabul edilen Tanzimat sürecinde ülke ekonomisi kadar taşradaki ekonominin de durumunu bilmek önemlidir. Amasya sancağına bağlı bir kaza olan Veray kazasının XIX. yüzyıl ortalarındaki ekonomik durumunun ortaya konulması kaza bazında da olsa Osmanlı taşrasında ekonomik durum hakkında bir fikir verebilir. Şimdi 1844-45 yılında kazada yapılan emlak, arazi ve hayvan sayımları esnasında hazırlanan temettuat defterlerindeki verilerden hareketle kazanın XIX. yüzyıl ortalarındaki ekonomik durumuna göz atalım:

### 2.1-Veray Kazasında Tarım

#### 2.1.1-Tarım Yapılan Topraklar

Tanzimat Dönemi'nde ülkeyi içine düştüğü ekonomik bunalımdan çıkarmak düşüncesine bağlı olarak ülkedeki gelir kaynakları ve bu gelirlerin kimlerin elinde olduğunun tespiti, daha sonra da düzenli bir vergi sistemi kurulması amacıyla yapılan temettuat sayımları, bize kazada tarım yapılan toprakların miktarı ve dağılımı ile ilgili önemli ipuçları vermektedir. Kazadaki temettuat sayımlarına ait defterlerden derlenen arazi kayıtları ile ilgili bilgiler tablo haline getirildiğinde karşımıza şu veriler çıkmaktadır:

**Tablo-2:** 1844-45 Yıllarında Veray Kazasındaki Arazi Miktarı ve Dağılımı<sup>35</sup>

<sup>35</sup> Veray, Abut Tekkesi, Ağıl Tekkesi, Aştakul, Cender, Çay, Deli Hasan, Karakaya, Karaşar, Kervansaray-ı Sagir, Kervansaray-ı Kebir, Kızıoğlu, Kozluca, Orta, Penbeli, Şerefder, Şeyhler ve Terzi köylerine ait 14884, 14886, 18879, 14891, 14888, 14880, 14874, 14882, 14890, 14885, 14889, 14881, 14883, 14878, 14876, 14887, 14877, 14875 numaralı defterlerdeki bilgiler taranarak hazırlanmıştır. Bu defterlerde toplam 353 haneye ait, emlak, hayvan, arazi ve temettuatı dikkate alınmıştır.

Arazinin Değerlendirme Türü	Miktarı (Dönüm)
Ekili Tarla Miktarı (Tahıl, Bakla)	5.379,5
Ekili Olmayan Tarla Miktarı	4.669
Bağ (Üzüm)	375
Bahçe (Sebze-Meyve)	42
Pamuk Tarlası	44,5
Kendir Tarlası	8
Tütün Tarlası	3,5
Toplam Arazi Miktarı	10.521,5

Tabloya bakıldığında kazadaki toplam arazinin 10.521,5 dönüm olduğu, bunun 5.852,5 dönümü, yaklaşık % 56'sının ekili, 4.669 dönümü, yaklaşık % 44'ünün ise boş olduğu anlaşılmaktadır. Bu veriden kazada nadas uygulamasının yaygın olduğunu, toprakların genelde nadasa bırakılarak nöbetleşe ekildiği söylenebilir. Ekili alanların dağılımına baktığımızda ise ekili arazinin çok büyük bir kısmı tahıl ve bakla tarımına ayrılmışken sadece 473 dönümü yani yaklaşık % 8'i diğer bitki türlerine ayrılmıştır. Bu dağılım bize kazada yetiştirilen ürün çeşidinin çok az olduğunu, tahıl, bakla ve üzüm dışında diğer tarım ürünlerine fazla önem verilmediğini göstermektedir. Temettuat sayımları esnasında kazada toplam 353 hane bulunduğu dikkate alınırsa hane başına düşen arazinin yaklaşık 30 dönüm olduğu ortaya çıkmaktadır. Hanelerin sahip oldukları arazi miktarları da incelendiğinde arazinin haneler arasında dengeli bir şekilde dağılmadığı, bazı hanelerin çok az arazisi varken, hatta bazı hanelerin hiç yok iken bazı hanelerin arazi miktarının çok yüksek olduğu görülmüştür. Mesela Aştağul köyünde yaşayan Araboğlu Ahmed'in sadece 2 dönümlük bağı varken aynı köyden Kocabekir oğlu Osman Kâhya'nın 120 dönüm arazisi ve 2 dönüm bağı vardır (BOA.ML.VRD.TMT.d.14891: 2, 8). Yine Şeyhler köyündeki 1.049 dönüm arazinin 446 dönümü köyde yaşayan 20 haneye ait iken geriye kalan 603 dönümü Amasya'da Eski Kethüda Mahallesi'nde ikamet eden Bekirzade Said Bey'in çiftliği olup 30 kile zahire karşılığı köylüye icara verilmiştir (BOA.ML.VRD.TMT.d.14877: 8).

### 2.1.2-Kazada Yetiştirilen Tarım Ürünleri

Kazada yapılan temettuat sayımlarına ait defterler incelendiğinde kazada tahıl, bakla, pamuk, tütün, kendir, üzüm başta olmak üzere meyve ve sebze yetiştirildiği görülmektedir. Adı geçen defterlerde bu ürünlerden üzüm, sebze, meyve, pamuk, kendir, tütün gibi ürünlerin ekiminden ne kadar ürün elde edildiğine dair her hangi bir veri yoktur. Sadece bu ürünlerin ekili olduğu arazi miktarı belirtilmiştir. Yukarıda tarım yapılan topraklar bahsinde de belirtildiği gibi kazada 1844-45 yılında 375 dönüm bağ, 42 dönüm sebze- meyve, 44,5 dönüm pamuk, 8



dönüm kendir ve sadece 3,5 dönüm tütün ekili arazi olduğu görülmektedir. Bu miktar tahıl ve bakla üretimi yapılan arazi miktarı ile karşılaştırıldığında çok düşük kalmaktadır. Bu düşük arazi miktarı içinde üzüm bağlarını hariç tutarsak, tütün, pamuk, kendir ve sebze-meyve üretimi için ayrılan arazi miktarının kaza genelinde dağılmayıp birkaç köyde yoğunlaştığı görülür. Mesela Cender, Karakaya, Kızıoğlu, Şerefder, Kervansaray-ı Kebir, Ortaköy, Ağıl Tekkesi, Abut Tekkesi, Çay, Karaşar, Kervansaray-ı Kebir, Kozluca, Pembeli ve Terzi köylerinde hiç bahçe arazisi kaydı yoktur. Kayıtlı bahçe arazilerinin 7 dönümü Aştağul, 1 dönümü Deli Hasan, 3 dönümü Kervansaray-ı Sagir, 9 dönümü Şeyhler ve 21 dönümü de Veray köyüne aittir. Kazadaki 44,5 dönümlük pamuk üretiminin ise 29 dönümü Çay, 7,5 dönümü Karaşar, 3 dönümü Pembeli ve 5 dönümü de Veray olmak üzere dört köyde toplandığı görülmektedir. Kazadaki 8 dönümlük kendir üretiminin tamamının Şerefder köyünde yapıldığı, 3,5 dönümlük tütün üretiminin de kaza merkezinde yapıldığı anlaşılmaktadır. Bu arazi miktarı kazada sanayi bitkisi üretimine çok az bir alanın ayrıldığı, elde edilen ve sanayi hammaddesi olan sanayi ürünlerinin miktarının düşük olduğunu göstermekte, dolayısıyla da kazada sanayinin gelişmediği konusunda ipucu vermektedir.

Defterlerde tahıl ve bakla türü -buğday, arpa ve nohut- ürünlerin hanelerdeki üretim miktarı ile ilgili ayrıntılı rakamlar verilmiştir. 1844-45 yılında kazadaki 353 hanenin toplam üretimine baktığımızda 2.500 kile buğday, 1933,5 kile arpa ve 158 kile de nohut üretildiği ortaya çıkmaktadır. Bu rakamlara göre yaklaşık olarak hane başına 7 kile buğday, 5,5 kile arpa ve 0,44 kile nohut üretildiği anlaşılmaktadır. Bu miktarlar bize kaza halkı arasında nohut özellikle de arpa ve buğday üretiminin rağbet gördüğünü göstermektedir. Nohut hariç tutulursa arpa ve buğday üretiminin kaza genelinde yaygın olduğu, köy ve haneler bazında daha dengeli bir dağılım gösterdiği anlaşılmaktadır. Kazadaki 353 haneden sadece 24 hanenin yani yaklaşık % 7'sinin tahıl ekili arazisi olmadığı dikkate alınırsa tahıl üretiminin kaza halkı arasındaki dağılımı daha iyi anlaşılır. Kazada 158 kile toplam nohut üretimi önemli bir miktar olmasına rağmen tahıl üretiminin aksine tıpkı tütün, pamuk ve kendir gibi ürünlerde olduğu gibi kaza geneline dağılmayıp belli köylerde yoğunlaştığı görülmektedir. 1844-45 yılında kazada üretilen 158 kile nohut üretiminin 126 kilesi Kervansaray-ı Kebir köyünde geriye kalan miktarın ise 3 kilesi Abut Tekkesi, 19,5 kilesi Kervansaray, 1 kilesi Karaşar, 7,5 kilesi Kızıoğlu ve 1 kilesi de Şerefder köylerinde üretilmekteydi.

Kazada üzüm üretimine baktığımızda nohut bitkisinin dağılımına benzer bir dağılım gösterdiği anlaşılmaktadır. 1844-45 yılında kazada bulunan 375 dönümlük bağın 52,5 dönümünün Aştağul, 10 dönümünün Cender, 66,5 dönümünün Çay, 26,5 dönümünün Deli Hasan, 127 dönümünün Ortaköy, 21,5 dönümünün Şerefder, 30 dönümünün Şeyhler ve 41 dönümünün de kaza merkezinde bulunduğu anlaşılmaktadır. Köyler arasında dengeli bir dağılımı olmamasına rağmen kaza genelinde hane başına düşen bağ miktarına bakıldığında 1 dönümden fazla olduğu görülmektedir. Bu miktar da azımsanamayacak bir miktar olup ve XIX. yüzyıl ortalarında kazadaki tarımsal üretim içinde bağcılık önemli bir yer tutmuştur.

Sebze ve meyve -üzüm hariç- üretimine baktığımızda kaza genelinde 42 dönüm arazi üzerinde yapıldığı, üretimin kaza genelinde köyler arasında dengeli dağılmadığı, pamuk bitkisinde olduğu gibi belli köylerde yoğunlaştığı görülmektedir. Kazadaki 42 dönümlük sebze bahçesinin 7 dönümü Aştağul, 1 dönümü Deli Hasan, 3 dönümü Kervansaray-ı Sagir, 9 dönümü şeyhler ve 21 dönümü de kaza merkezi olan Veray köyünde idi. 1844-45 yılında

mezkûr köylerde meskûn olan 117 hane yaşadığı dikkate alınırsa sadece sebze üretimi yapan 5 köyde hane başına 0,35 dönüm sebze bahçesi düştüğü görülmektedir. Bu miktara bakılarak kazadaki sebze-meyve üretiminin yetersiz olduğu, üretim yapılan köylerde ise üretimin pazarlama amaçlı değil kendi ihtiyaçlarını karşılamaya dönük olduğu söylenebilir.

## 2.2-Veray Kazasında Hayvancılık

1844-45 yılında kazada yapılan emlak, arazi, hayvan ve temettuat sayımlarının kaydedildiği temettuat defterlerinde kazada yetiştirilen hayvan cinsleri ve miktarı bakımından ayrıntılı bilgiler mevcuttur. Defterlerde köy-köy haneler bazında yapılan kayıtlar toplanarak kaza geneli ile ilgili bir değerlendirme yapmak üzere sayı ve türlerine göre tablo haline getirdiğimizde karşımıza aşağıdaki tablo çıkmaktadır:

**Tablo-3:** 1844-45 Yılında Veray Kazasındaki Hayvan Türleri ve Sayıları<sup>36</sup>

Grubu	Türü	Adedi	Gruptaki Hayvan Adedi
Büyükbaş	Kara Sığır İneği	530	2.033
	Kara Sığır Öküzü	513	
	Buzağı	456	
	Camuz İneği	176	
	Camuz Öküzü	233	
	Balak	125	
Küçükbaş	Koyun	296	5.120
	Kuzu	232	
	Keçi	2.735	
	Oğlak	1.857	
Yük ve Binek	Kısrak	48	79
	Tay	26	
	Eşek	5	

<sup>36</sup> Veray, Abut Tekkesi, Ağıl Tekkesi, Aştakul, Cender, Çay, Deli Hasan, Karakaya, Karaşar, Kervansaray-ı Sagir, Kervansaray-ı Kebir, Kızıoğlu, Kozluca, Orta, Penbeli, Şerefder, Şeyhler ve Terzi köylerine ait 14884, 14886, 18879, 14891, 14888, 14880, 14874, 14882, 14890, 14885, 14889, 14881, 14883, 14878, 14876, 14887, 14877, 14875 numaralı defterlerdeki bilgiler taranarak hazırlanmıştır. Bu defterlerde toplam 353 haneye ait, emlak, hayvan, arazi ve temettuatı dikkate alınmıştır.

Tablodaki verilere bakıldığında 1844-45 yılında kazada 2.033'ü büyükbaş, 5.120'si küçükbaş ve 79'u da yük ve binek hayvanı olmak üzere toplam 7.232 adet hayvanın kayıtlı olduğu görülmektedir. 2.033 adet büyük baş hayvanın 1.499'unun sığır cinsi, 534'ünün camus cinsi olduğu dikkate alınırsa kaza halkı arasında sığır cinsi hayvanların daha fazla tercih edildiği anlaşılmaktadır. Süt verimi ve kalitesi camuslara oranla düşük olmasına rağmen sığır cinsi hayvanların kaza halkı arasında tercih edilmesinin nedenlerini kaza iklimine kolay uyum sağlaması, susuzluğa karşı camuslara oranla daha dayanıklı olmaları, engebeli arazilerde hareket kabiliyetinin yüksek olması, yem ve saman tüketiminin daha az olması şeklinde sıralanabilir. Kayıtlardaki dağılımları incelendiğinde kazaya bağlı olan ve kayıtlarına ulaştığımız bütün köylerde hem sığır hem de camus cinsi hayvan beslendiği, ancak hane bazında sığır yetiştiren hane sayısının çok yüksek olduğu görülür. Kazada kayıtlı 353 haneden 300 hanede sığır cinsi hayvan varken sadece 164 hanede Camus cinsi hayvanın bulunması bu durumu açıkça ortaya koymaktadır. Hane başına düşen büyükbaş hayvan sayısı yaklaşık 5,7 iken, bu oran sığır cinsinde yaklaşık 4,2, camus cinsinde ise sadece 1,5 dir.

Küçükbaş hayvan sayısına bakıldığında toplam 5.120 küçükbaş hayvanın<sup>37</sup> 528'inin koyun cinsi geriye kalan 4.592'sinin yani yaklaşık % 89,5'inin keçi türü olduğu anlaşılmaktadır. Bu rakamlardan kaza halkı arasında her ne kadar koyun cinsi hayvan yetiştiren haneler var ise de büyük oranda keçi türü küçükbaş hayvanların tercih edildiği anlaşılmaktadır. Keçi cinsi hayvanların engebeli arazide hareket kabiliyetinin yüksek olması, sıcağa ve susuzluğa daha dayanıklı olması, otlaklar ve köy arasında daha hızlı gidip gelebilmeleri tercih edilmelerinin nedenleri olarak sıralanabilir. Küçükbaş hayvanların köy ve hane bazında dağılımlarına bakıldığında dengeli bir dağılım olmadığı, belli köy ve hanelerde yoğunlaşma olduğu görülmektedir. Mesela Abut tekkesi, Kozluca, Pembeli ve Terzi köylerinde hiçbir küçükbaş hayvan kaydı yok iken 12 hanenin yaşadığı Şerefder köyünde sadece 7 hane adına kayıtlı 69 koyun ve kuzu ile 820 keçi ve oğlak, 88 hanenin yaşadığı Orta köyünde ise 25 hanede 128 keçi ve 151 oğlak kayıtlıdır. Diğer köylerdeki kayıtlara göre Elik Tekkesi köyünde 3 hanede 35 keçi,38 oğlak, Aşağı köyünde 4 hanede 11 koyun ve 11 kuzu, Cender köyünde 2 hanede 27 koyun ve 12 kuzu, 5 hanede 350 keçi ve 282 oğlak, Çay köyünde 6 hanede 42 koyun ve 31 kuzu, 19 hanede 244 keçi ve 156 oğlak, Deli Hasan köyünde 2 hanede 20 koyun, 11 hanede 256 keçi ve 132 oğlak, Karakaya köyünde 4 hanede 16 koyun 20 kuzu, 6 hanede 171 keçi ve 101 oğlak, Karaşar köyünde 3 hanede 111 keçi ve 93 oğlak, Kervansaray-ı Sagir köyünde 1 hanede 8 koyun ve 5 kuzu, 2 hanede 48 keçi ve 43 oğlak, Kervansaray-ı Kebir köyünde 12 hanede 62 koyun ve 50 kuzu, 20 hanede 242 keçi ve 123 oğlak, Kızıoğlu köyünde 1 hanede 10 koyun ve 20 kuzu, Orta köyünde 25 hanede 128 keçi ve 151 oğlak, Şerfder köyünde 4 hanede 26 koyun ve 43 kuzu, 7 hanede 503 keçi ve 317 oğlak, Şeyhler köyünde 2 hanede 13 koyun ve 6 kuzu, 8 hanede 114 keçi ve 65 oğlak, Veray köyünde ise 6 hanede 61 koyun ve 34 kuzu, 8 hanede 285 keçi ve 162 oğlak bulunmaktaydı. Kaza genelinde toplam 45 hanede 528 koyun cinsi –koyun, kuzu-, 142 hanede 4.592 keçi türü –keçi, oğlak- türü hayvan beslendiği anlaşılmaktadır. Kazadaki hane başına düşen hayvan sayısına bakıldığında; küçükbaş -koyun keçi birlikte- hayvan sayısında 14,5 iken bu oranın keçi cinsinde 13, koyun cinsinde 1,5 olduğu görülmektedir. Bu dağılım büyük baş hayvanlardaki sığır ve camus dağılımına

<sup>37</sup> Bu dönemde kazada yaylak kışlak hayatı yaşayan ancak yerleşik yaşama geçmemiş olan Müslüman aşiretlere ait küçükbaş hayvanları da eklediğimizde bu sayının çok daha artacağı muhakkaktır. Ancak burada sadece yerleşik yaşam süren kaza halkına ait küçükbaş hayvanlar üzerinden bir değerlendirme yapılmıştır.

benzerlik göstermektedir. Bu veriler kaza halkı arasında büyük ve küçükbaş hayvan tercihinde kaza iklimine daha uyumlu, susuzluğa daha dayanıklı, engebeli arazide hareket kabiliyeti yüksek, otlak ile köy arasında nakli daha kolay ve hızlı olan hayvanların –keçi ve sığır- ön planda tutulduğunu ortaya koymaktadır.

Yük ve binek hayvanlarının sayısına baktığımızda 1844-45 yılında kazada kayıtlı toplam 79 yük ve binek hayvanı olduğu, bunlardan sadece 5 adedinin eşek, diğerlerinin at cinsi hayvan olduğu anlaşılmaktadır. Kayıtlı 5 adet eşiğin tamamı Çay köyündeki hanelere aittir. At cinsi hayvanların köylere göre dağılımına baktığımızda ise 9'unun Aştağul, 2'sinin Cender, 8'inin Çay, 4'ünün Deli Hasan, 7'sinin Kervansaray-ı Kebir, 2'sinin Kızıoğlu, 4'ünün Ortaköy ve 19'unun da Şerefder köyünde kayıtlı olduğu görülmektedir. Kaza genelinde hane başına düşen yük ve binek hayvanı sayısının yaklaşık 0,22 olduğu görülmektedir. Aynı sayımların yapıldığı dönemde Merzifon kazasında kaydı tespit edilen 2.280 Müslüman ve gayrimüslim hane adına kayıtlı 1.026'sının eşek, 561'i at ve 45'i katır olmak üzere toplam 1.632 yük ve binek hayvanı vardı (Genç 2019: 281, 282). Merzifon kazasında hane başına düşen yük ve binek hayvanı sayısının 0,71 olduğu dikkate alınırca Veray kazasının hane başına düşen yük ve binek hayvanı sayısı bakımından Merzifon kazasının gerisinde kaldığı söylenebilir. Özellikle Merzifon'daki 1.026 eşek sayısı dikkat çekicidir. XIX. yüzyıl ortalarında motorlu taşıtların olmadığı dikkate alınırca Veray kazasında yük nakillerinin öküz arabaları ile yapıldığı, eşek, katır ve at gibi hayvanların yük naklinde pek fazla tercih edilmediği söylenebilir.

### 2.2.1-1844-45 Yılında Veray Kazasında Arıcılık

Arıcılık önemli bir besin maddesi olan bal elde edebilmek için yapılmaktadır. Kazada 1844-45 yılında yapılan temettuat sayımlarında arıcılık bir gelir kaynağı olarak kabul edilmiş ve arıcılık yapanlara ait arı kovanlarının sayısı da kaydedilmiştir. Bu kayıtlara göre 21'i Çay, 30'u Karakaya, 7'si Kervansaray-ı Kebir, 5'i Kızıoğlu, 8'i Orta köy, 13'ü Şerefder, 3'ü Şeyhler, 4'ü Terzi ve 12'si de Veray köylerinde olmak üzere kazada toplam 103 adet arı kovanı vardı. Kazada sadece 9 köyde arıcılık yapılması, 353 haneden yalnızca 33'ünün arıcılık yapması ve hane başına düşen kovan sayısının 0,29 olmasına bakılarak arıcılığın kaza halkı arasında pek gelişmediği söylenebilir.

### 2.3-1844-45 Yılında Veray Kazasında Sanayi, Ticaret ve Hizmet Sektörü

1844-45 yılında kazada yapılan temettuat sayımlarına ait kayıtlarda kazadaki sanayi kuruluşları ve ticari faaliyetlerle ilgili fazla bilgi bulunmamaktadır. Kayıtlarda sanayi tesisi diyebileceğimiz tek bulgu değirmenler olmuştur. Temettuat defterlerindeki verilere göre kazada Aştağul, Deli Hasan ve Şeyhler köylerinde birer, Kozluca ve Orta köylerinde ise ikişer olmak üzere 7 adet un değirmeni bulunmaktaydı. Kazada yukarıda da belirtildiği gibi az miktarda da olsa pamuk, tütün, kendir türü ürünlerin yetiştirilmesi sınırlı da olsa bazı hanelerde kendirden ip ve halat, pamuktan bez ve giysi, tütünden sigaranın ham maddesi olan kıyılmış tütün üretildiği anlaşılmaktadır. Ancak bu ürünlerin üretim alanlarının azlığı bu hammaddeleri işleyen hane sayısının az ve kaza genelinde sanayinin gelişmemiş olduğunu göstermektedir. Ticari faaliyetler ile ilgili de ciddi bir veri yoktur. 1846 yılına ait olan ve halkın mesleklerinin de kaydedildiği nüfus defterindeki kayıtlara göre sadece bir kişi tüccar olarak kaydedilmiştir. Kazada diğer mesleklerle ilgilenen çok sayıda kişi olmasına rağmen

sadece bir kişinin tüccar olarak kaydedilmesi kazada ticari faaliyetlerin pek yaygın olmadığını ve ticaretle uğraşan kişi sayısının da az olduğu ihtimalini ortaya çıkarmaktadır.

Hizmet sektörüne gelince, bazı bölgelerde yapılan temettuat sayılarına ait kayıtların tutulduğu defterlerde hane reislerinin meslekleri yazılı olmasına rağmen<sup>38</sup> 1844-45 yılında Veray kazasında yapılan sayımlara ait temettuat defterlerinde hane reislerinin meslekleri yazılmamıştır. Biz de bu nedenle kazada yaşayan insanların mesleklerini 1846 tarihli ve 2251 numaralı nüfus defterindeki verilerden hareketle tespit etmeye çalıştık. Mezkûr defterdeki verilere göre kazada yaşayanların mesleklerini tablo haline getirdiğimizde şu veriler ortaya çıkmaktadır:

**Tablo-4:** 1846 Yılında Veray Kazasında Yaşayan Erkek Nüfusun Meslekleri<sup>39</sup>

Yerleşim Yeri	Muhtar <sup>40</sup>	Nizamiye Askeri	Bahçıvan	Berber	Çiftçi	Çoban	Değirmenci	Hizmetkâr	Irgat	Penbeci	imam	Sail (Dilenci)	Zaptiye Neferi	Kaza Müdürü	Talebe	Tüccar
Veray	-	8	1	1	48	7	1	6	11	-	-	-	-	-	-	-
Şeyhler	-	6	1	-	25	2	1	3	-	1	-	-	-	-	-	-
Cender	1	2	-	-	15	1	-	1	-	-	1	-	-	-	-	-
Deli Hasan	-	5	1	-	34	2	1	-	-	-	1	-	-	-	-	-
Çay	-	6	-	-	47	1	-	6	-	-	1	1	-	-	1	1
Kızıoğlu	-	2	-	-	11	-	-	-	-	-	-	-	-	-	-	-
Kelek Kervansaray	-	6	-	-	52	2	-	5	-	-	1	-	-	-	-	-
Elik Tekkesi	-	2	-	-	4	-	-	-	-	-	-	-	-	-	-	-
Kozluca	-	2	-	-	5	-	-	-	-	-	-	-	1	-	-	-
Karakaya	-	2	-	-	10	-	-	-	-	-	-	-	-	-	-	-
Şerefder	-	5	-	-	33	-	-	4	1	-	-	-	-	1	-	-

<sup>38</sup> Hane reislerinin mesleklerinin yazılı olduğu temettuat defterleri için bkz. Merzifon kazasına ait BOA.ML.VRD.TMT.d.14177, 14182, 14174, 14194, 14156, 14169, 14197, 14158,14163, 14168, 14152, 14155,14151, 14183, 14170, 14198, 14165, 14153, 14181, 14189, 14154, 12938, 14176, 14180, 14160, 14197, 14173, 14171, 14164, 12929, 14196, 14161, 14186, 14188, 14190, 12931, 13010, 14167, 14192, 14193, 12925, 12936, 14178, 14191, 14185, 12996, 14195, 14172, 14187, 14184, 14162. Bolu sancak merkezine ait BOA.ML.VRD.TMT.d.3208, 3094.

<sup>39</sup> BOA.NFS.d.2251

<sup>40</sup> Köy muhtarları içinde çiftçilik ile muhtarlığı birlikte yürütenler çiftçi olarak kabul edilmişlerdir ve sayıları 24 kişidir.

Terzi	-	1	-	-	9	-	-	1	-	-	-	-	-	-	-	-
Ağulu Tekkesi	-	1	-	-	7	-	-	-	-	-	-	-	-	-	-	-
Kervans aray-ı Sagır	-	-	-	-	10	-	-	-	1	-	-	-	-	-	-	-
Karaşar	-	1	-	-	15	-	-	-	1	-	1	-	-	-	-	-
Penbeli	-	1	-	-	7	1	-	1	-	-	-	-	-	-	-	-
Aştağul	-	5	-	-	50	1	1	1	2	-	-	-	-	-	-	-
İncesu	-	1	-	-	8	-	-	-	-	-	1	-	-	-	-	-
Orta	-	9	1	-	79	6	1	5	6	-	-	-	-	-	3	-
TOPLA M	<b>1</b>	<b>66</b>	<b>4</b>	<b>1</b>	<b>469</b>	<b>23</b>	<b>5</b>	<b>33</b>	<b>22</b>	<b>1</b>	<b>6</b>	<b>1</b>	<b>1</b>	<b>1</b>	<b>4</b>	<b>1</b>

Tablo incelendiğinde kazada 66 nizamiye askeri, 4 bahçıvan, 1 berber, 469 çiftçi, 23 çoban, 5 değirmenci, 33 hizmetkâr, 22 ırgat, 1 penbeci<sup>41</sup>, 6 imam, 1 dilenci, 1 zaptiye neferi, 1 kaza müdürü, 1 talebe ve 1 tüccar olduğu görülmektedir. Defterdeki kayda göre 25 adet muhtar tespit edilmiş, bunlardan 24'ü muhtarlık ile çiftçiliği aynı anda yaptıkları için çiftçiler grubuna dahil edilmişlerdir. Toplam 639 hizmet erbabından 75'i kamu adına resmi hizmet verirken diğerlerinin serbest meslek sahibi oldukları anlaşılmaktadır. Serbest çalışan 564 kişiden 469 çiftçi, 4 bahçıvan olmak üzere toplam 473 kişinin yani % 83'ünün tarım sektöründe çalışması kaza ekonomisi içerisinde tarımın ağırlığını göstermesi bakımından önemlidir. 29 adet çobanın bulunması tarımdan sonra kazadaki en önemli ekonomik etkinliğin hayvancılık olduğunu göstermektedir. Meslek sahipleri arasında demirci, kuyumcu, çilingir, kazancı, debbağ, saraç, dülger, terzi vb. mesleklerin bulunmaması sanayi alanındaki geriliği, sanayi üretimi bakımından çevre şehir ve kazalara bağımlı olduğunu göstermektedir. Diğer yandan temettuat defterlerinde her hangi bir bakkal ya da kasap ya da kumaş dükkânı kaydının olmaması, 1846 yılındaki nüfus kaydında da bakkal, kasap, tütüncü, çerçi gibi meslek erbabına rastlanmamasına bakılarak kaza halkının ihtiyaçlarını başka kazalara giderek temin ettikleri söylenebilir.

Yukarıda kaza nüfusu bahsinde de görüleceği üzere kaza halkı arasında bazı kişiler çalışmak için çevre şehir ve kazalara giderken, diğer şehir ve kazalardan bazı kişilerin de kazaya geldikleri anlaşılmaktadır.

## SONUÇ

Buraya kadar verilen bilgiler ışığında XIX. yüzyıl ortalarında Veray kazasının nüfusu ve ekonomik yapısı ile ilgili genel bir değerlendirme yapılırsa şunlar söylenebilir:

<sup>41</sup> Penbe: Penbuk, Pamuk, Penbukcu: pamuk satan (Şemseddin Sami 1987: 358).

Kaza nüfusunun çok az bir kısmı kaza merkezinde yaşarken, çoğu kazaya bağlı köylere dağılmıştır. Kaza merkezini şehir kabul etsek dahi nüfusun çoğunluğunu kırsal nüfus oluşturmuştur. 10-19 yaş grubunda nüfus yoğunlaşması görülürken bu gruptan 20-29 yaş grubuna geçerken sert bir azalma görülmüştür. Kaza halkı isim olarak Arapça kökenden gelen çoğunluğu peygamber, sahabe, kutsal gün ve gecelere ait olan isimleri kullanmıştır.

Kaza ekonomisi tarım ve hayvancılığa dayanmaktadır. Ticaret ve sanayinin gelişmediği, sanayi ürünü bakımından kazanın komşu kazalara bağımlı olduğu görülmüştür. Hane başına düşen ortalama arazi 30 dönümdür. Arazi ve yetiştirilen ürünlerin köylere ve hanelere göre dağılımı dengeli değildir. Büyükbaş ve küçükbaş hayvanların yanında yük ve binek hayvanı da beslenmiştir. Ancak sayıca yük ve binek hayvanları oldukça azdır. Büyük baş hayvanlar içinde en fazla sığır, küçükbaş hayvanlar içinde ise en fazla keçi beslendiği anlaşılmıştır. Tarım arazisi ve ürünlerinde olduğu gibi hayvanların da hane ve köylere göre dengeli bir dağılımı yoktur. Kaza nüfusunun çoğunun çiftçilik yaptığı ortaya çıkmıştır.

## KAYNAKÇA

### Arşiv Belgeleri

#### *Osmanlı Arşivi*

A-}AMK-UM.431/16

DH.EUM.KLU.10/7

DH.TMIK.S.49/52

ML.VRD.TMT.d.14884, 14886, 18879, 14891, 14888, 14880, 14874, 14882, 14890, 14885, 14889, 14881, 14883, 14878, 14876, 14887, 14877, 14875

NFS.d.2134, 2143, 2248, 2249, 2250, 2251, 2266, 2287

#### *Cumhuriyet Arşivi*

30-18-1-1 2 35 9

30-10-0-0 19 108 5

### Şer'iyeye Sicilleri

Amasya 31 Nolu Şer'iyeye Sicili

### Salnameler

#### *Devlet Salnemeleri*

1- Sâlnâme (H.1281), Matbaa-i Amire, İstanbul 1281

2-Sâlnâme-i Devlet-i Âliyye-i Osmaniye (H.1312), Matbaa-i Amire, İstanbul 1312

3-Sâlnâme-i Devlet-i Âliyye-i Osmaniye (H.1321), Âlem Matbaası, İstanbul 1321

4-Sâlnâme-i Devlet-i Âliyye-i Osmaniye (R.1328), Selanik Matbaası, İstanbul 1328

### ***Sivas Vilayet Salnameleri***

1-Salnâme-i Vilâyet-i Sivas, (H.1287), Sivas Vilâyet Matbaası, Sivas 1287

2-Salnâme-i Vilâyet-i Sivas, (H.1288), Sivas Vilâyet Matbaası, Sivas 1288

3-Salnâme-i Vilâyet-i Sivas, (H.1292), Sivas Vilâyet Matbaası, Sivas 1292

4-Salnâme-i Vilâyet-i Sivas, (H.1301), Sivas Vilâyet Matbaası, Sivas 1301

5-Salnâme-i Vilâyet-i Sivas, (H.1302), Sivas Vilâyet Matbaası, Sivas 1302

6-Salnâme-i Vilâyet-i Sivas, (H.1306), Sivas Vilâyet Matbaası, Sivas 1306

### **Araştırma Eserler**

*Başbakanlık Osmanlı Arşivi Rehberi (2010)*. Başbakanlık Devlet Arşivleri Genel Müdürlüğü, Osmanlı Arşivleri Genel Müdürlüğü, Osmanlı Arşivi Daire Başkanlığı, Yayın No: 108. İstanbul.

Çimen, A. (2012). “Sayım, Kayıt Düzeni ve Teşkilatlanma Açısından Osmanlıda Nüfus Hizmetleri”, *Gazi Üniversitesi İktisadi ve İdari Bilimler Fakültesi Dergisi*, 16(3), 183-216.

Devlet Arşivleri Genel Müdürlüğü (1997). *387 Numaralı Muhasebe-i Vilâyet-i Karaman ve Rûm Defteri H.937 (1530) II.Cilt*. Osmanlı Arşivleri Daire Başkanlığı Yayın Nu. 36, Ankara: Başbakanlık Yayınevi.

Evliya Çelebi (1986). *Seyahatname I ve II.Cilt*. İstanbul: Üç dal Neşriyat.

Fidan, A.- Kardaş, N.- Önen, S.- Gökdemir, S.- Erkıran, H.- Koç, H. ve Başbuğ, N. (1996). *M.E.B. Örnekleriyle Türkçe Sözlük*, Ankara: Türk Tarih Kurumu Basımevi.

Genç, S (2019). *Merzifon Kazasının İdari, Sosyal ve Ekonomik Tarihi (1839-1914)*. (Yayınlanmamış Doktora Tezi). Bolu İzzet Baysal Üniversitesi Sosyal Bilimler Enstitüsü. Bolu.

Gökmen, E. (2008). "Saruhan Sancağında Temettuat Tahriri", *Bilig*, (45), 73-90.

İnalçık, H. (2011). “Tanzimat Nedir?”. *Tanzimat*. Ed. Halil İnalçık ve Mehmet Seyitdanlıoğlu. İstanbul: Türkiye İş Bankası Yayınları. 31-56.

Karal, E. Z. (1988). *Osmanlı Tarihi*, C. VI, 5. Baskı, Ankara: Türk Tarih Kurumu Basımevi.

Karal, E. Z. (2010). *Osmanlı İmparatorluğu'nda İlk Nüfus Sayımı 1831*. Ankara: Devlet İstatistik Enstitüsü Matbaası.



- Öztürk, S. (2003). "Türkiye'de Temettuat Çalışmaları", *Türkiye Araştırmaları Literatür Dergisi*, 1(1), İstanbul. 287-304.
- Pakalın, M.Z. (1983). *Osmanlı Tarih Deyimleri ve Terimleri Sözlüğü*, III.Cilt. İstanbul: M.E.B. Yayınları.
- Pamuk, Ş. (2010). *Osmanlı-Türkiye İktisadi Tarihi (1500-1914)*. İstanbul: İletişim Yayınları.
- Şemseddin Sami (1987). *Kamus-ı Türki*, İstanbul: Çağrı Yayınları
- Son Teşkilat-ı Mülkiyede Köylerimizin Adları (1928)*. İstanbul: Hilal Matbaası.
- Süleyman Sudi (1308). *Defter-i Muktesid*, I.Cilt, İstanbul: Artin Esadoryan Şirket-i Mürettebiye Matbaası.
- Şener, A. (1999). "Tanzimat ve Meşrutiyet'te İktisadi ve Mali Politikalar", *Osmanlı Ansiklopedisi*, C.III: 548-562
- Uzunçarşılı, İ. H. (1988), *Osmanlı Tarihi*, I.Cilt. Ankara: Türk Tarih Kurumu Basımevi.
- Yasar, Abdizade H. H. (2013). *Amasya Tarihi*, Yayına hazırlayan Mesut Aydın-Güler Aydın, I-II. Cilt. Amasya: Amasya Belediyesi Yayınları.

### **Kanunlar**

Yeniden (21) Kaza Kurulması Hakkında Kanun (04/03/1954), Resmi Gazete 8654/6324

