

TÜRK KUMAŞLARINDA GÖRÜLEN AY-YILDIZ MOTİFİ*

Crescent-Star Motif in Turkish Fabrics

Prof. Dr. Aysen SOYSALDI**

Arş. Gör. Ebru ÇATALKAYA GÖK***

ÖZ

Türk süsleme sanatları maddi kültür belgeleri olarak geçmişin önemli bir mirasıdır. Türk süsleme sanatlarında bezeme konuları oldukça çeşitlilik arz etmektedir. Bu bezemeler hakkında geometrik, figürlü, bitkisel, hayvansal, yazılı, mimari, peyzaj, nesnel, sembolik ve kozmik gibi farklı bilimsel gruplamalar yapılmaktadır. Bu gruplamalar bazen biçim bazen de anlam bakımından değerlendirilmektedir. Anlam bakımından ise bazı gruplamalar sembolik ve kozmikte olduğu gibi aynı kapsamda ele alınabilir. Sembolik anlamlar içeren gök cisimleri hemen her uygarlıkta kutsal sayılmış ve bu amaçla sancak, kitabe, heykel, kabartma, yazıt, sikke, tablet vb. çeşitli biçimlerde eşyalarda yer almıştır. Tek ay, tek yıldız ya da ay-yıldızın birlikte sembolik olarak kullanımlarına rastlanan her millette ay-yıldız motifine farklı anlamlar yüklenmiştir. Türk mitolojisinde de önemli inanışların karşılığı olan ay, güneş ve büyük yıldızlarla çeşitli olaylar birlikte anlamlandırılmıştır. İslamiyet'in kabulünden itibaren devlet ve ordu sembolü olarak tekstillerde çoğunlukla sancak formunda görülmektedir. Ay-yıldız motifi Türk İslam tarihinde taş, ahşap, maden eserlerinde olduğu gibi tekstil alanında da halı, kilim, işleme, baskı, yazma ve kumaş ürünlerin süsleme unsuru olmuştur. Türk kumaşlarında büyük, küçük, yatık, ters, iç içe gibi çeşitli biçimlerde yer alan ay motifi ile dört, beş, altı, sekiz ve daha çok köşeli olan yıldız motifleri ayrı ya da birlikte kullanılmıştır. Ay-yıldız motifinin gelişiminin incelenmesi, dokumadan desenlendirilmiş farklı biçimlerinin betimlenmesi ve mevcut örneklerin teknik özelliklerinin saptanması bu çalışmanın amacını oluşturmaktadır. Ay-yıldız motiflerinin kumaşlardaki yansımalarının ortaya konulması bakımından bu araştırmanın önemli olduğu düşünülmektedir. Araştırma tarama modelinde bir betimleme çalışmasıdır. Çalışmanın evrenini ay-yıldız motifi, örneklemini ise dokuma ile desenlendirilmiş ay-yıldız motifli on sekiz Türk kumaşı oluşturmaktadır. Yazılı kaynak taramaları yapılarak ay-yıldız motifinin yer aldığı on beş kumaşın envanter numaraları, buldukları müzeler, yüzyılları, cinsleri, hammaddeleri, boyutları ve desen rapor tekrarları tablo dö-kümü halinde verilmiştir. Ayrıca ulaşılabilen üç kumaş örneğinin teknik analizleri de yapılmıştır. Bu analizler değerlendirilerek kumaşların dokunduğu döneme ait teknik, malzeme, renk ve desen özellikleri belirlenmeye çalışılmıştır. Ele alınan ay-yıldız motifli kumaşların saray çevresinde ve halk tarafından önemli olaylar veya günlerde giyim ve döşemelik için kullanıldığı bilinmektedir. Ay-yıldız motifi kumaşlarda XVI-XVIII. yüzyıllar arasında büyük formlarda kullanılırken, XIX-XX. yüzyıllar arasında ise küçük formlarda kullanılmıştır. Dönemlere göre ay-yıldız biçimleri büyüklü küçüklü iç içe hilaller şeklinde, hilal içinde güneş, rozet biçimli iken XVIII. yüzyılda sekiz, XX. yüzyıl başında ise beş köşeli yıldız formunu almıştır. Ay-yıldız motifleri çatma-kadife, Bursa abanisi, Halep sevaisi, Bilecik çatması, Harput tellisi, Harput harelisi, kutnu, kadife ve kemha kumaşlarında farklı teknikler ile dokunmuştur. Milli duyguların yoğun olduğu yirminci yüzyıl ortasında dokunmuş olan sevai örneklerinde ay-yıldız Türkiye Cumhuriyeti bayrağındaki şekli ile uygulanmıştır.

Anahtar Kelimeler

Ay yıldız, motif, etnografya, Türk kumaşları, dokuma, geleneksel Türk sanatları.

ABSTRACT

Turkish decorative arts are an important legacy of the past as material cultural documents. The subjects of decoration in Turkish decorative arts are quite varied. Different scientific groupings are made about these decorations such as geometric, figurative, vegetative, animal, written, architecture, landscape, objective, symbolic and cosmic. These groupings are sometimes evaluated in terms of form and sometimes in terms of meaning. In terms of meaning, some groupings can be considered within the same content as symbolic and cosmic. The celestial objects containing symbolic meanings have also been regarded as sacred in almost every civiliza-

* Geliş tarihi: 29 Mayıs 2018 - Kabul tarihi: 20 Nisan 2020

Soysaldi, Aysen; Çatalkaya Gök, Ebru. "Türk Kumaşlarında Görülen Ay-Yıldız Motifi" *Millî Folklor* 126 (Yaz 2020): 136-152

** Ankara Hacı Bayram Veli Üniversitesi, Sanat ve Tasarım Fakültesi, Geleneksel Türk Sanatları, Ankara/Türkiye, asoyosalster@gmail.com, ORCID ID: 0000-0002-0477-3612.

*** Ankara Hacı Bayram Veli Üniversitesi, Sanat ve Tasarım Fakültesi, Geleneksel Türk Sanatları, Ankara/Türkiye, catalkayaebru@gmail.com, ORCID ID: 0000-0002-9940-5483.

tion and have been included in various forms of objects such as starboard, inscription, sculpture, relief, inscription, coin and tablet. In every nation where symbolic usage of single moon, single crescent or moon-crescent is seen together, the moon-crescent motif has different meanings. In Turkish mythology, the moon, sun and big crescents, which are the counterparts of important beliefs, have been interpreted together. Since the adoption of Islam, it appears as a symbol of state and army in textiles mostly in the form of starboard. In Turkish fabrics, the moon motif in various forms such as big, small, flat, inverted and intertwined, and crescent motifs with four, five, six, eight and more corners are used separately or together. The aim of this study is to examine the development of the moon-crescent motif, describe the different patterns that are patterned from weaving and identify the technical properties of the existing samples. This research is thought to be important in terms of revealing the reflections of moon-crescent motifs on fabrics. The research is a description study in the screening model. The population of the study is the moon-crescent motif, and the sample of this is eighteen Turkish fabrics with moon-crescent motifs patterned with weaving. In the study, written source scanning was done before, inventory numbers of fifteen fabrics with moon-crescent motif, museums, centuries, genres, raw materials, dimensions and pattern report repetitions are given in table. In addition, technical analysis of three available fabric samples was made by evaluating these analyzes. Technical, material, color and pattern properties of the fabrics have been identified. It is known that the fabrics with moon-crescent motifs are used around the palace and by the public for important events or days for clothing and upholstery. Moon-crescent motifs were used in fabrics in large forms between the 16-18th centuries and in small forms between 19-20th centuries. Moon-star shapes according to periods in the form of large and small nested crescents, crescent-shaped sun, rosette-shaped, it took the form of eight at 18th century and five-pointed stars at the beginning of the 20th century. The moon-crescent motif was applied in sevai samples that were woven in middle of the 20th century where national emotions were intense with form in the flag of Republic of Turkey. The moon-crescent motifs are woven with different techniques in fabric-velvet, Bursa abanisi, Aleppo sevaisi, Bilecik catma, Harput telli, Harput hareli, kutnu, velvet and kemha fabrics.

Key Words

Moon crescent, motif, ethnography, Turkish fabrics, weaving, traditional Turkish arts.

Giriş

Geçmişten bugüne kadar soyut olan kavramların somut şekilde ifade edilme aracı olarak semboller kullanılmaktadır. Bu sözcük eski Yunancada; βολή (bolē) “atmak” fiilinden ve σὺν- (syn-) “bir araya” zarfından *bir araya atmak* anlamında türetilmiştir (O’Gorman 2016:434). Sembol kelimesi “simge” olarak tanımlanmaktadır. Simge terimi ise “duyularla ifade edilemeyen bir şeyi belirten somut nesne veya işaret, alem, remiz, rumuz, timsal, sembol” demektir (URL 1). Fransızca: symbole, Almanca: symbol, sinnbild, diğer: Yun. symbolon; uygun işaret, Arp. remz, timsâl (resim) olarak ifade edilmektedir. Sembollere; şekil, yazı, imza, tuğra, tevki, pençe, resim, bayrak, kurs, flama, tuğ, sancak, tamga, mühür, kitabe, arkeolojik heykel, yazıt, sikke, tablet gibi formlarda karşılaşılmaktadır. Diğer taraftan gelenek görenek, zevk, anlayış ve inanç değerlerini de ifade etme aracı olarak kullanılan, “sembollerin bir araya gelmesiyle motifler, motiflerin bir arada düzenlenmesiyle de desenler oluşmaktadır” (Sevim ve Canay 2015: 63).

Türk süsleme sanatlarında bezeme konuları geometrik, figürlü, bitkisel, yazılı, mimari ve nesnel olarak gruplara ayrılabilir. Bu bezeme konuları kapsamında ele alınan motiflerin birçoğu sembolik anlamlar da ifade etmektedir. Sembolik motifleri gruplamak gerekirse; *kozmetik şekiller*: çarkı-felek, güneş, ay, yıldızlar; *hayvanlar*: yırtıcı kuşlar, horoz, aslan, ayı, kurt, at; *çiçekler*: lale, gül, nilüfer; *mitolojik efsanevi yaratıklar*: insan başlı hayvanlar, kanatlı arslan, ejder, çift başlı kartal, simurg-zümrüd’ü anka gibidir. Sembolik motifler hem dini, hem siyasi, hem de ideolojik anlamda kullanılabilir. Örneğin hilâl motifi, farklı zaman ve toplumlarda birbirinden ayrı anlamlarda kullanılmıştır. Hilal motifi, Antik Mezopotamya toplumlarında Ay tanrısının sembolü olarak kullanılırken, mevcut durumda ise siyasi ve kültürel açıdan İslam dünyasını ve coğrafyasını (Gök 2005:273) temsil etmektedir.

Ay-yıldız İslam devletlerinde ilk olarak Arap – Sasani sikkelerinin ön ve arka yüzünde görülmektedir. Türkler İslamiyet’i kabul etmeleriyle birlikte bayraklarında hilâli İslam sembolü olarak kullanmışlardır. Arapça *hell* “ortaya çıkmak, parlamak” fiil kökünden gelen hilâl kelimesi (Gök 2005:275-280) eski Türklere göre, insanlara iyilik getiren, onları koruyan güçlü varlık demektir. Türk dil kurumuna göre hilâl, “ayın ilk günlerinde aldığı yay biçimi ve yeni ay” olarak, yıldız ise “çekirdeğinde oluşan füzyon sonucu ortaya çıkan enerjiyi uzaya ışınım biçiminde yayan, ışıklı gök cisimlerinden her biri” (URL 1) şeklinde tanımlanmaktadır.

Ay ve yıldız eski zamanlardan beri Sümer ve Elâmlılarda, Partlarda, Perslerde, Antiyuhlarda, Etilerde, İsviçre’de göl sakinleri arasında, Alaca Höyük’te, Bizans şehrinde, Asanilerde, Hişungnulara, Şehnamede, Uygurlarda, Mâverâünnehir’de Türk İslâm Hükümetlerinde, Selçuklularda ve Şark Hunlarında çeşitli formlarda kullanılmıştır (Kurtuluş 1992:23-49). Aynı zamanda kültürel, ticari ve dini etkileşimler neticesinde İran gibi devletlerin paralarında ay-yıldız motifine rastlanmaktadır (Tezcan 2012:3091-3114).

Bu nedenle ay ve yıldız motifinin kökenin hangi medeniyete dayandığı kesin olarak bilinmemektedir. Kökeni ne olursa olsun hemen her medeniyette semboller kullanılmış ve bu semboller içerisinde de hilâl, ay, güneş gibi gök cisimleri çok tercih edilmiştir.

Çinlilerin, Romalıların, Türklerin, Pakistanlıların ve bazı Arap halklarının bayrağında sembolik olarak yer alan ay-yıldız; eskiden Türklere “kün-ay”, İranlılarda “Mihr-ü-mâh” Araplarda ise “şams-u qamer” şeklinde ifade edilmiştir (Mollova 1999: 135). Hem güneş, hem de gün manasına gelen *kün* kelimesi, ay ile birlikte kullanıldığında “körüşmek” (güneş ile hilâlin gökte beraber görünmesi) anlamına gelmektedir. Bununla birlikte kün-ay; Kök Türkler (Göktürk), Uygurlar, Hakani Türkler döneminde ve sonrasında hükümdarlık simgesi olarak da kullanılmıştır (Esin 1970:315-354). Türklere hâkimiyet ve bayrağın sembolü olan bu hilâl ve yıldız kut inancına da (Gök 2005:287) dayandırılmaktadır.

Türk bayraklarında hilâl; “gece güneşinin batıdan doğuya taşınmasını ve onun yeni bir güneş gibi doğmasını” (Mollaoğlu 1995:543-545) ifade etmektedir. Hilâl şeklini alan ayın, Zühre yıldızı denilen yıldızlar ile bir araya gelmesi, “hayır ve saadet alameti” olarak nitelendirilmiştir (Soysal 2010:222).

Türk mitolojisinde Hunlarda, Altay destanlarında ve Göktürklerde güneşe ve aya saygı gösterilmiştir. Yıldızlar geceleri vakti öğrenme, yön bulma, mevsimlerin gelişini ve tabiat olaylarını tahmin etmek için kullanılmıştır. Türklerin “Ay –Ata” inancına göre güneşin yengeç ve başak burçlarındaki ısı durumuna göre türeyen erkek ve kadın ataları meydana gelmiştir (Ögel 1993:487). Güneş doğu ve güneyin, ay da batı ve kuzeyin sembolüdür. Türklere ay solda, güneş ise sağdadır. Ay ile Güneş’in insanoğlunu her zaman gözaltında tuttuğuna ve onları kötü yola sapmadan koruduğuna inanılmaktadır. Ay soğuk, Güneş de sıcakın sembolüdür. Mısır’daki Türk-Memluk efsanesinde Ay-Ata ve Ayva hatun ile türeyiş anlatılmaktadır. Anadolu’daki “Ay-Dede” kültü bu inanışa dayanmaktadır. Cengiz Han’ın atalarında olduğu gibi aydan türeme efsaneleri de vardır. Özellikle Batı’da Venüs, Ön Asya ve Yakutlarda Zühre adı verilen Tan-Çoban-Çolpan veya erte-sabahyıldızı Türklere de güzellik sembolüdür. Kırgızlarda “Zühre Ayın kızı”, Anadolu’da “Ak yıldız” denmesinin sebebi bu yıldızın doğuşunun aydınlığın habercisi olmasına bağlanmaktadır (Ögel 1995:187-204). Bu mitolojik inanışlardaki ifadelerden de anlaşılacağı gibi güneş, ay ve yıldız Orta Asya’dan gelen sembolik anlamlara sahiptir.

Batılı yazarlar üzerinde uçları sola bakan hilal bulunan askeri sancakları Alaattin Keykubat'a dayandırmaktadırlar. Asyalılara göre ise ay her zaman fitrî güçleri simgeleyen bir yıldızdır (Texier 1995: 34-35). Ayrıca Oğuz Kağan "Gök çadırımız, güneş de bayrağımız olsun" demiştir. Türkler Müslüman olduktan sonra birçok düşüncelerini İslamiyet ile benzeştirmişlerdir. İslam dinin direği Hz. Muhammed'dir. Halk âşklarının deyişleri sufilerin İslamiyet'teki derin felsefi anlayışını açıklama çabasıdır. Pir Sultan Abdal'a göre "Kutub, değirmen taşının ortasındaki demirdir. Taş nasıl demirin çevresinde dönerse, âlemde kutub çevresinde döner. Kutupların Kutbu, Muhammeddir" (Ögel, 1995:182). "Yerden göğe bir direktir, Allah bir Muhammed Ali" (URL 3) gibi deyişler bu anlayışı ifade etmektedir. Türklerin Eski "Demir Kazık" anlayışı bu deyişlerde *kutub* ve *direk* ile anlatılmaktadır (Ögel 1995:169-185). Yunus Emre "Hak yarattı âlemi, aşkına Muhammed'in, Ay-ü günü yarattı, şevkine Muhammed'in" (URL 2) diye başlayan dizelerinde gecenin ışığı ay ve gündüzün aydınlığı olan gün; yani güneşin İslam Peygamberi Hz. Muhammed (s.a.v.)'in nurundan yaratıldığını ifade etmektedir. Güneşten aldığı ışığı yansıtan ay gibi kulu da Allah'ın manasını yansıtmaktadır. Bu anlamda *hilalin* İslam nurunu, *yıldızın* ise o nuru saçan Allah'ın kulu ve resulü Muhammed (s.a.v.)'i sembolize ettiği söylenebilir.

Ülkelerin en önemli sembolü bayraklarıdır. Bu bağlamda ay-yıldız motifinin bayrak ve sancaklarda yer aldığı görülmektedir. Osmanlı devletinin ilk dönemlerinde sancaklarda sadece hilâl bulunurken, buna üçüncü Selim'in yaptığı askeri reform sırasında sekiz köşeli Zühre yıldızı ilave edilmiştir (Soysal 2010:224). Türk bayrağında kullanılan bu sekiz köşeli yıldızdan sonra 1844'de darp ve tedavüle çıkarılan altın ve gümüş paralarda beş köşeli yıldız kullanılmaya başlanmış, bu suretle Abdülmecid'in son zamanlarında bayraklardaki yıldızlar da beş kollu (şualı) yıldızla dönüşmüştür. Deniz müzesinde bulunan 1857 yılına ait bir levhada, bu şekilde bayrak örnekleri yer almaktadır. Yine II. Abdülhamid zamanında, sancak ve bayraklarda hilâl şeklindeki ay ile beş köşeli yıldızın bir arada kullanıldığı görülmektedir (Kurtoğlu 1992:126-191).

Türkiye Cumhuriyeti bayrağı da aynı şekilde kırmızı zemin üzerine beyaz renkli hilâl ve beş kollu yıldızla süslüdür. Bu ay-yıldız kutsal devletin istiklâl, yani bağımsızlık sembolüdür. Ayrıca T.C. Cumhurbaşkanlığı forsu da 16 kollu güneş kursu ve çevresinde 16 adet beş kollu yıldızla simgelemiştir. Her bir yıldızın tarihte kurulan Türk soylu devletleri simgelediği bilinmektedir.

Türk Bayrağına dolayısıyla ay-yıldızla atfedilen haklı kutsiyet sebebiyle, Türklerde bu sembolün para, takı, halı (Resim 1), kilim, baskı-yazma (Resim 2), işleme (Resim 3), kumaş, ahşap, madeni, kabir ve mimari taş eserlerde uygulandığı düşünülmektedir. Aynı zamanda ay-yıldızın Türk milleti için ne kadar önemli olduğu mesajını vermek için destimâllerin (yazma) üst kısmına kalıp (Resim 4) ile basıldığı da görülmektedir (Öz 2006: 18).



Resim 1: Niğde-Melendiz halısı, köşesinde ay-yıldız motifi (Soysaldı ve Parabaş, 2015:76).



Resim 2: Bartın'ın en eski ay-yıldızlı yazma örneği (Kayabaşı ve Söylemezoğlu, 1999:487)



Resim 3: İşlemeli bohça, Gaziantep (Soysaldı koleksiyonu)



Resim 4: Ay yıldızlı baskı-yazma kalıbı (Öz, 2006:18)

Son dönem Tatar ve Nogay mezar taşlarında bulunan ay-yıldız motifi ise “mezar sahibinin Osmanlı tesirini ve Müslüman olduğunu” (Uyur 2007:155) göstermektedir. Benzer şekilde tekstillerde de ay-yıldız bulunması, o eserin Türklere ait olduğu şeklinde yorumlanabilir. Bunlar dışında ay-yıldız motifini farklı sanat dallarında görmek mümkündür. Divan şiirlerinde anlam, değer, kullanım ve tercih sebepleri olarak genellikle ay-yıldız veya yıldız benzeri benek motifleri gökyüzünden esinlenerek yazılmıştır. Osmanlı dönemine ait “Hamama Giden Türk Kadını” konulu bir gravürde ise ay-yıldız motifi kullanım yeri olarak gerekli eşyaların taşındığı bir bohça üzerinde resmedilmiştir (Gürtuna, 1997:11). Bunun gibi daha bir çok örnekte yıldız (Kop 2019, Kırıkçı 2004) ve ay motifleri (Atasoy 2001:144-201) ayrı ya da birlikte Türk süsleme sanatlarında uygulanmıştır.

Milli duyguların sembolü olan ay-yıldız motifi çeşitli kumaş desenlerinde de yer almaktadır. Osmanlı saray kumaşlarından kemha, çatma, sevai, kutnu ve serenk örneklerinde kullanılmıştır. Ancak bu nadide dokumaların literatürdeki tanıtımları yeterli değildir. Dolayısıyla Türk sanat anlayışını dünya müzelerinde temsil eden saray ve halk kumaşlarındaki sembolizm anlayışının ifadesi de eksik kalmaktadır. Hem bu kumaş örneklerinin derlenerek yorumlanması hem de elde var olan XX. yüzyıla ait ay-yıldız motifli üç sevai kumaş örneğinin belgelenmesi düşünülmüştür. Çünkü kumaşlar dış etkenlere karşı kolay deforme olabilmeleri nedeniyle kaybolma tehlikesi altındadırlar. Bu nedenle kumaşların tekrar dokunabilmesi için kimlik bilgilerinin oluşturulması gerekmektedir. Ay-yıldız motifli kumaşların gelecek nesillere aktarılabilmesi için elde var olan örneklerin teknik bilgilerinin saptanması ve motif biçimlerinin ortaya konulması çalışmanın problemi oluşturmaktadır.

Amaç ve Yöntem

Bu çalışmanın amacı; Türk kumaşlarında görülen ay-yıldız motifinin gelişimi, değişimi ve özellikle dokumadan desenlendirilmiş kumaşların teknik özellikleri ile literatüre kazandırılmasıdır. Araştırma tarama modelinde bir betimleme çalışmasıdır. Çalışmanın evrenini ay-yıldız motifli kumaşlardır. Ay ve yıldız motifinin kumaşlarda ayrı ayrı kullanıldığı bir çok örnek bulunmaktadır. Bu nedenle çalışmanın örnekleme dokuma ile desenlendirilmiş ay-yıldız motifli on sekiz Türk kumaşı ile sınırlandırılmıştır.

Araştırmanın ilk aşamasında ay-yıldız motifinin yazılı kaynaklardaki anlamları ele alınmıştır. İkinci aşamasında ay-yıldız motifi biçimlerinin yüzyıllara göre karşılaştırılması ve kimlik bilgilerinin oluşturulması üzerinde durulmuştur. Bunun için öncelikle bizzat ulaşılabilen üç kumaş örneğinin hammaddeleri, iplik numaraları, santimetredeki dokuma sıklıkları, dokuma örgüleri, boyutları, kullanılan tarak numaraları, iplik büküm yönleri ve adetleri gibi teknik özellikleri ile kullanılan renk ve motif özellikleri belirlenmiş ve bu özelliklerin dökümü Tablo 1’de verilmiştir. Daha sonra yazılı ve görsel kaynak taramaları yapılarak ay-yıldız motifinin yer aldığı kumaş örnekleri derlenmiştir. Bu örneklerin envanter numaraları, buldukları müze, yüzyılları, cinsleri, hammaddeleri, boyutları ve desen rapor tekrarlarının dökümü Tablo 2’de verilmiştir. Aynı başlık altında Tablo 1 ve Tablo 2’de yer alan kumaşlar üzerindeki ay-yıldız motifinin form biçimleri karşılaştırılarak, kullanım yerleri, kumaş adları, teknik bilgileri, hammaddeleri, renkleri ve motifin yüzyıllara göre gelişimleri değerlendirilmiştir. Üçüncü aşamasında ise ay-yıldız motifi ile varılan neticeler sonuç başlığı altında ele alınarak önerilerle desteklenmiştir.

Türk Kumaşlarında Görülen Ay - Yıldız Motifi

Orkun çevresi mezar taşlarındaki kün-ay motifi, uygurların “körkle moncuk” bir diğeri adıyla “cintâmani” olarak isimlendirilen motifi de içerir (Esin 1970:332-337). İç içe hilal motifi şeklinde de bilinen bu motif, XVI. yüzyıldan itibaren Türk kumaşlarında da görülmektedir. Üç benek, çintemani ya da Pars beneği denilen motiflerin iç içe yapılmasıyla hilal biçimli ay şekline girmiştir. Bu formu sarayda dokunan kemha ve seraser kumaşlarda uygulanmıştır. Ayrıca Osmanlı padişahlarının savaşta galip gelmek, nazardan korunmak ve şifa bulmak için giydikleri tılsımlı gömlekler üzerinde de hilal ve yıldız motiflerine rastlanmaktadır (Tezcan 2011). Saray, müze ve özel koleksiyonlardaki kumaşların taranmasıyla tespit edilen ay-yıldız motiflerinin yüzyıllara göre gösterdiği gelişim Tablo 1 ve Tablo 2’de verilen örneklerde izlenebilmektedir.

XVI. yüzyıla ait Benaki müzesinde 874 envanter numaralı çatma kumaşta (Tablo 2:1), bitkisel motiflerle bezenmiş her bir şemse şeması içerisinde iç içe ay motifi yer almaktadır. Ay motifinin merkezinde yer alan altı köşeli yıldızın etrafında ise iki sıra halinde on bir adet yıldız çember oluşturmaktadır. Şemseler içerisindeki ay motiflerinin etrafında bir sıra pars benekleri, bir sıra Çin bulutları yer almaktadır. Benzer bir örnek XVI. yüzyıl sonuna ait Victoria & Albert müzesinde 755-1884 envanter numarası ile bulunan çatma çocuk kaftanında (Tablo 2:4) görülmektedir. Bu kaftanın zemininde hilâlin içerisinde sekiz köşeli yıldız ile on bir adet yarım çember şeklinde sıralanmış benekler bulunmaktadır. Her iki örnekte de yıldız ve benekler ile hilal şeklindeki ay formu dikkat çekicidir. Tablo 2:4’de yer alan örnekte olduğu gibi Tablo 2:3’de verilen III. Mehmet’e (1595-1603) ait Victoria & Albert Müzesinde bulunan, 4496 envanter numaralı, kısa kollu çatma kaftanda da hilâl motifinin içerisinde dört adet sekiz köşeli yıldız bulunmaktadır.

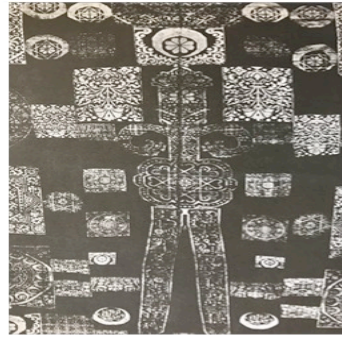
Kanuni Süleyman'a (XVI. yüzyıl) ait Topkapı Sarayı Müzesi'ndeki, 13/131 envanter numaralı, seraser şalvarın (Tablo 2:2) zemininde yer alan ay motifinin merkezine güneş, etrafına da 18 tane çiçek formu yerleştirilmiştir. XVII. yüzyıla ait Krefeld, Deutsches Tekstil müzesinde 6234 envanter numarası ile bulunan kemhada (Tablo 2:7) ise iç içe geçmiş ay bulunmaktadır. Bir büyük hilalin çerçevelediği 10 adet çiçek formu içinde bir küçük hilâl ve güneş yer almaktadır. Her iki örnekte de hilalin etrafı çiçek formları ile süslenmiştir. Türk mitolojisinde 10 sayısı; cennetle müjdelenmiş 10 kişiye yani "Aşere-i Mübeşşere'ye" işaret eder iken 18 sayısı; "Mesnevi'nin giriş bölümündeki 18 mısrayı" (Çoruhlu 2012:228-229) işaret etmektedir. XVII. yüzyılın ilk yarısına ait Victoria & Albert müzesinde 644 - 1890 envanter numarası ile bulunan kemha (Tablo 2:6) kumaşın zemininde iç içe geçmiş ay motifi içerisinde Tablo 2:7'deki güneş formuna benzer 14 kollu yıldız kullanılmıştır.

III. Murat'a (1574- 1595) ait Topkapı Sarayı müzesinde 4649 envanter numarası ile bulunan ipek kaftanın (Tablo 2:5) zemininde büyük bir iç içe geçmiş ay motifi ve merkezinde yarım ay içerisinde sekiz köşeli yıldız yer almaktadır. Sekiz köşeli yıldız Selçuklu yıldızı olarak da bilinmektedir. İki karenin çapraz şekilde üst üste gelmesiyle meydana gelen sekiz köşeli yıldız; Tanrının yer ve gök güçlerine, yani dört köşe - sekiz bucağa hâkim olmasını temsil etmektedir. Aynı zamanda bir Uygur metninde; kainat otağ olarak düşünülmekte ve otağın ortasındaki ağaç sütunun sekiz köşeli oluşuyla yön kavramına işaret ettiği, bu sütunun sular üstündeki yeryüzünü desteklediği, ifade edilmektedir (Esin 1979: 40-41). Bu bağlamda sekiz köşeli yıldızın dört ana yön ve dört ara yönü temsilen de kullanıldığı tahmin edilebilir.

Ele alınan XVI-XVII. yüzyıl ait bu yedi örnek kumaşta ay-yıldız motifi büyük ve çintemani formunda iç içe geçmiş hilal içinde ve çevresinde yıldız ve güneş motifleri birlikte tasvir edilmiştir. Tablo 2:1, Tablo 2:2, Tablo 2:5, Tablo 2:6 ve Tablo 2:7'deki beş örnek Topkapı müzesinde yer alan sancaklardaki ay ve yıldızın birlikte kullanım şekilleri ile benzerlik göstermektedir (Resim 5). Türk süsleme desenlerindeki üsluplaşmanın yerini natüralist çiçeklerin almaya başladığı, XVII. yüzyıl sonundan itibaren ay-yıldız motifleri de daha küçük, tek hilal ve yıldız formunda görülmektedir. Bu sade natüralist anlayıştaki ay-yıldız motifinin yer aldığı dört kumaş Tablo 1:1, Tablo 1:3, Tablo 2:9 ve Tablo 2:14'de verilmiştir.



Resim 5: Hilal içinde güneş motifli kırmızı sancak (Kurtoglu, 1992:83).



Resim 6: "15 metre uzunluğunda ipek sancak üzerinde çiçekli ay-yıldız (Kurtoglu, 1992:86).

Yapı Kredi Vedat Nedim Tör müzesinde 89 envanter numarası ile bulunan ipek Bursa abani kumaşta (Tablo 2:13), krem rengi zemin üzerinde safran sarısı ile ay ve yıldız

motifi dokunmuştur. Hilâl şeklindeki ay motifinin iki ucu yukarı doğru bakmakta ve ortasında on kollu (ışınlı) yıldız motifi bulunmaktadır. Aynı şekilde Mevlana müzesindeki 3773 envanter numaralı Halep sevaisi kumaşta (Tablo 2:8), hilâl şeklindeki ay motifinin iki ucu yukarı doğru bakmakta ve ortasında beş köşeli yıldız benzer bir form yer almaktadır. Gaziantep'te kutnu üreticilerinin büyüklerinden kalma bir katalogta yer alan kutnu (Tablo 2:15) örneğinde (Yazıcı 2014:105) ise hilal şeklindeki ay motifinin iki ucu aşağı doğru bakmakta ve ortasında dört ışınlı yıldız motifi bulunmaktadır. Yazılı kaynakta tarihi hakkında bilgi verilmeyen bu kumaşın bölgedeki dokuma faaliyetlerine bakılarak XIX. veya XX. yüzyıla ait olduğu söylenebilir.

Mevlana müzesinde bulunan 3910 envanter numaralı Bilecik çatma kumaşın (Tablo 2:10) bordüründe yer alan hilâl şeklindeki ay motifi, ortasında altı köşeli yıldız benzeyen çiçek formu ile birlikte uçları bir sağa, bir sola bakacak şekilde yerleştirilmiştir. Hilalin çiçek formu ile birlikte kullanıldığı bu örnek sancaklarda yer alan kullanımı ile benzerlik göstermektedir (Resim 6). Kenan Özbel koleksiyonu olan ve döşemelik olarak kullanılan sevai kumaşta da (Tablo 1:3) ay-yıldız çift yönlü bağlantılı rapor uygulanmıştır. Benzer bir biçimlendirme Mevlana Müzesinde 3670 envanter numarası ile bulunan Harput tellisinde de (Tablo 2:11) görülmektedir. Bu kumaşta hilâl şeklide ay ve sekiz köşeli yıldız birbirinin ters yönünde S kıvrımlı hançer yaprakların ara boşluklarına yerleştirilmiştir. Hançer yaprakları sekiz köşeli bir yıldızla birleşmiştir.

Soysaldı koleksiyonuna ait olan sevai kumaşta (Tablo 1:2) hilâl içinde sekiz köşeli yıldız motifleri de aynı bezemenin uygulandığı görülmektedir. Ay-yıldızlı bezeme S kıvrımlı hat üzerindeki hançer yaprakların ara bağlantı boşluklarına sağlı-sollu ile yerleştirilmiştir. Bu kumaş Burdur-Yeşilova İlçesi, Düden köyünde, Soysaldı'nın yakın akrabası tarafından 1960'lı yıllarda gelinlik olarak giyilen üçetek entari parçasıdır. Başka bir araştırmada Eskişehir geleneksel kıyafet örneği içinde, bu kumaşın kuşak olarak kullanıldığı da tespit edilmiştir (Halaç ve Baran 2018: 2827). Bu kıyafet bir halk oyunu kıyafeti olup, yörenin orijinal kuşağı değildir. Sevai kumaşın katlanarak kuşak şeklinde kullanıldığı anlaşılmaktadır.

Tablo 2:11 ve Tablo 1:2'deki sevai kumaşın sekiz köşeli yıldız motifleri Mevlana müzesinde bulunan 3667 envanter numaralı Harput harelisinde de (Tablo 2:12) görülmektedir. Eflatun zemin üzerine ilave sarı kılaptan desen ipliği ile desenler dokunmuştur. Bitkisel dallar arasında kalan boşluklara ay-yıldız motifi yerleştirilmiştir. Bahsedilen üç örnekteki sekiz köşeli yıldız formunun Türk halı ve zili dokuma desenlerinde de yaygın olduğu bilinmektedir (Soysaldı 2018: 425–439).

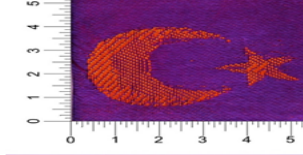
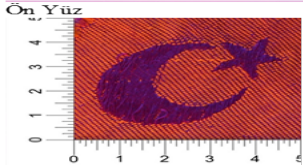
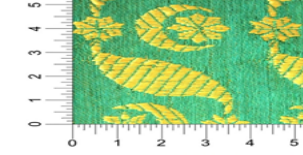
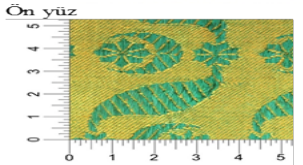
XIX. yüzyıldan sonra ay-yıldız motifinin bayraklarda kullanıldığı şekli ile uygulandığı üç kumaş örneğinde görülmektedir (Tablo 1:1, Tablo 2:9, Tablo 2:14). Birincisi, XIX. yüzyıla ait Sadberk Hanım müzesinde 2540-D81 envanter numarası ile tespit edilen çatma (Tablo 2:14) yastık yüzüdür. Kumaşın merkezinde büyük, dört köşede küçük ay-yıldız ve zeminde küçük benekler ile irili ufaklı beş köşeli yıldızlar yer almaktadır. İkincisi, XIX.- XX. yüzyıla ait olduğu düşünülen Yapı Kredi Vedat Nedim Tör Müzesinde 3783 envanter numaralı ipek sevaidir (Tablo 2:9). Bu kumaşta eski harfli yazılı bezeme üzerinde, hilal biçimli ay ve beş köşeli yıldız çok küçük formda görülmektedir. Üçüncüsü ise XX. yüzyıl ortasında dokunduğu bilinen Soysaldı koleksiyonuna ait mor zeminli, atlas-saten dokuma örgülü sevai kumaştır (Tablo 1:1). Bu kumaşın 1965'te Denizli'den gelinlik entari için satın alındığı ve Burdur-Yeşilova ilçesi, Düden Köyünde kullanıldığı

bilinmektedir. Söz konusu bu üç kumaşın desenlerini oluşturan ay-yıldız motifi, Türkiye Cumhuriyeti bayrağında yer alan formu ile aynıdır.

Ancak Tablo 2:8, Tablo 2:10, Tablo 2:11 ve Tablo 2:12’de bulunan örneklerin tarihi yer aldığı kaynakta belirtilmemiştir. Bu dört örnek Konya Mevlana Müzesinde bulunan Kenan ÖZBEL koleksiyonudur. Özbel’in XX. yüzyılda Anadolu’yu gezerek zengin bir kumaş koleksiyonu oluşturduğu bilinmektedir. Dolayısıyla kumaşlar tür, motif, kompozisyon, renk özellikleri Özbel koleksiyonuna ait olmaları bakımından XIX.-XX. yüzyılda dokunmuş olabilir. Bu örneklerden Bilecik çatması dışındaki ay-yıldız biçimleri de aynı yüzyıla ait olduğu bilinen diğer örneklerle benzerlik göstermektedir. Bilecik Çatması hilal şeklindeki ay içinde rozet çiçeği biçimli yıldız betimlemesi olan tek örnektir (Tablo 2:10).

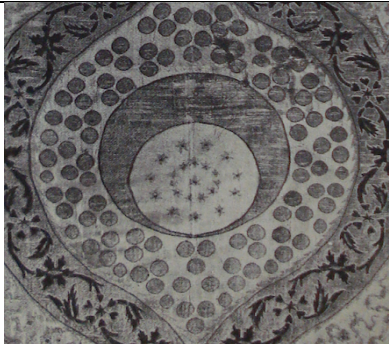


Bizzat ulaşılabilen teknik ve desen analizleri yapılan ay-yıldız motifli kumaşların teknik analiz sonuçları Tablo 1’de verilmiştir. Böylelikle kumaş kimlik bilgileri göz önünde bulundurularak günümüzde tekrar dokunması mümkün olabilir. Bu sonuçlara bakıldığında hammadde de ipek ve yapay (rayon) ipek kullanıldığı görülmektedir. Sadece bir örneğin atkısında pamuk ve ilave desen ipliğinde kılaptan kullanılmıştır. İplik numaraları değişiklik göstermekte olup, çoğunlukla S yollu ve tek katlıdır. Teknik olarak üç örneğin de desen örgülerinde 3’lü dimi, 13’lü dimi, 18’li saten, zemin örgülerinde ise 8’li atlas-saten uygulanmıştır. Mor zemine sahip olan (Tablo 1:1) örnek en fazla çözgü sıklığına, ilave desen ipliği ile dokunan (Tablo 1:3) örnek ise en fazla atkı sıklığına sahiptir. XX. yüzyıl ortasında dokunduğu bilinen, ilk iki sevai örneği (Tablo 1:1 ve Tablo 1:2) değişen yüzölçümlü kumaştır. Çözgü ve atkı sıklıklarına bakıldığında ise motiflerin özenle kaliteli bir şekilde dokundukları söylenebilir.

Tablo 1. Ulaşılabilen Ay-Yıldız Motifli Kumaşların Teknik Analizi

1.	 Ön Yüz  Arka Yüz	<p>Kumaş adı: Sevai Yüzyıl: XX.yüzyıl ortası Bulunduğu yer: Aysen Soysaldı Koleksiyonu, Ankara Boyut: 24,7 x 18 cm Zemin Örgüsü: Atlas-Saten 7/1 (3 adım) Z Desen Örgü: Dimi 1/12 S ve Dimi 1/2 Z Çözgü Sıklığı (1 cm'deki): ≈ 66 Atkı Sıklığı (1 cm'deki): ≈ 16 Tarak Numarası: ≈ 110 (6) Hammadde: Çözgü: rayon, Atkı: rayon Renk: Çözgü: Mor, turuncu Atkı: Mor, turuncu Numara: Çözgü : ≈ Nm 54 , Atkı: ≈ Nm 29 Büküm Yönü ve Adedi: Çözgü : S ve 1 Atkı: S ve 1 İplik Kısalması: Çözgü: ≈ %4 , Atkı: ≈ %4</p>
2.	 Ön yüz  Arka yüz	<p>Kumaş adı: Sevai Yüzyıl: XX.yüzyıl ortası Bulunduğu yer: Aysen Soysaldı Koleksiyonu, Ankara Boyut: 29,6 x 19,3 cm Desen Rapor Tekrarı: Dikey ekseninde sıralama, yatay ekseninde simetrik sıralama² Zemin Örgüsü: Atlas-Saten 7/1 (3 adım) Z Desen Örgü: Dimi 17/1 Çözgü Sıklığı (1 cm'deki): ≈ 50 Atkı Sıklığı (1 cm'deki): ≈ 20 Tarak Numarası: ≈ 100 (5) Hammadde: Çözgü: Yapay İpek (rayon), Atkı:Yapay ipek Renk: Çözgü : Yeşil, Atkı: Sarı Numara: Çözgü : ≈ Nm 93, Atkı: ≈ Nm 42 Büküm Yönü ve Adedi: Çözgü : S ve 1, Atkı: S ve 1 İplik Kısalması: Çözgü: ≈ %3 , Atkı: ≈ %2</p>

Kaynak taramasından ulaşılabilen ay-yıldız motifli 15 kumaş örneğinin kumaş isimleri, buldukları yerler, ait oldukları yüzyıl, boyutları ve desen raporları Tablo 2’de verilmiştir. Böylelikle ay-yıldız motifinin yüzyıllara göre kumaşlar üzerinde nasıl bir seyir izlediği gözlemlenebilir.

Tablo 2. Kaynak Taramasından Ulaşılabilen Ay-Yıldız Motifli Kumaşlar

1.		<p>Envanter No: 874 Kumaş Adı: Çatma Bulunduğu yer: Benaki Müzesi, Atina Yüzyıl: XVI.yüzyıl Boyut: 100 x 63 cm Desen Rapor Tekrarı: Dikey ekseninde simetri, yatay ekseninde sıralama Kaynak: Öz, 1952: 116.</p>
2.		<p>Envanter No: 13/131 Kumaş Adı: Seraser Bulunduğu yer: Topkapı Sarayı Müzesi, İstanbul Yüzyıl: XVI. yüzyıl ortası Hammaddesi: Altın, gümüş tel ve ipek Boyut: 141 cm Desen Rapor Tekrarı: Dikey ekseninde simetri, yatay ekseninde sıralama Kaynak: Atasoy, 2001: 41.</p>
3.		<p>Envanter No: 4496 Kumaş Adı: Çatma (çocuk kaftanı) Bulunduğu yer: Topkapı Sarayı Müzesi, İstanbul Yüzyıl: 16. yüzyıl sonu Hammaddesi: ipek ve Kılaptan Boyut: 150 cm Desen Rapor Tekrarı: Dikey ekseninde simetri, yatay ekseninde sıralama Kaynak: Öz, 1946: 99.</p>

4.



Envanter No: 755-1884

Kumaş Adı: Çatma (çocuk kaftanı)

Bulunduğu yer: Victoria & Albert Museum, London

Yüzyıl: XVI. yüzyıl sonu

Hammaddesi: İpek ve kılıptan

Boyut: 71 cm

Desen Rapor Tekrarı: Dikey ekseninde simetri, yatay ekseninde kaydırmalı sıralama

Kaynak: Gürsu, 1988: 96.

5.



Envanter No: 4649

Kumaş Adı:-

Bulunduğu yer: Topkapı Sarayı Müzesi, İstanbul

Yüzyıl: XVI. yüzyıl sonu

Hammaddesi: Kılıptan, ipek

Boyut: 154 cm

Desen Rapor Tekrarı: Dikey ekseninde simetri, yatay ekseninde sıralama

Kaynak: Öz, 1946: 98.

6.



Envanter No: 644-1890

Kumaş Adı: Kemha

Bulunduğu yer: Victoria & Albert Museum, London

Yüzyıl: XVII. yüzyıl ilk yarısı

Hammaddesi: Kılıptan

Boyut: 107 x 65 cm

Desen Rapor Tekrarı: Dikey ekseninde simetri, yatay ekseninde sıralama

Kaynak: Gürsu, 1988: 148.

7.



Envanter No: 6234
Kumaş Adı: Kemha
Bulunduğu yer: Krefeld, Deutsches Textilmuseum, Almanya
Yüzyıl: XVII. yüzyıl
Hammaddesi: İpek
Boyut: 140 x 66,6 cm
Desen Rapor Tekrarı: Dikey ekseninde simetri, yatay ekseninde ters yönde sıralama
Kaynak: Erber, 1992: 104-105.

8.



Envanter No: 3773
Kumaş Adı: Halep Sevaisi
Bulunduğu yer: Mevlana Müzesi, Konya
Yüzyıl: -
Hammaddesi: İpek
Boyut: 15 x 26 cm
Desen Rapor Tekrarı: Hem dikey ekseninde hem de yatay ekseninde sıralama
Kaynak: Bakırcı, 2012: 164.

9.



Envanter No: 3783
Kumaş Adı: Sevai
Bulunduğu yer: Yapı Kredi Vedat Neditör Müzesi, İstanbul
Yüzyıl: -
Hammaddesi: İpek
Boyut: 16 x 25 cm
Desen Rapor Tekrarı: Hem dikey ekseninde hem de yatay ekseninde sıralama
Kaynak: Tezcan, 1993: 187.

10.



Envanter No: 3910
Kumaş Adı: Bilecik Çatması
Bulunduğu yer: Mevlana Müzesi, Konya
Yüzyıl: -
Hammaddesi: İpek, pamuk
Boyut: 30 x 46 cm
Kaynak: Bakırcı, 2012: 182.

11.		<p>Envanter No: 3670 Kumaş Adı: Harput tellisi Bulunduğu yer: Mevlana Müzesi, Konya Yüzyıl: - Hammaddesi: İpek Boyut: 26 x 34 cm Desen Rapor Tekrarı: Hem dikey ekseninde hem de yatay ekseninde sıralama Kaynak: Bakırcı, 2012: 119.</p>
12.		<p>Envanter No: 3667 Kumaş Adı: Harput Harelisi Bulunduğu yer: Mevlana Müzesi, Konya Yüzyıl: - Hammaddesi: İpek Boyut: 20,5 x 39 cm Desen Rapor Tekrarı: Hem dikey ekseninde hem de yatay ekseninde sıralama Kaynak: Bakırcı, 2012: 116.</p>
13.		<p>Envanter No: 89 Kumaş Adı: Bursa Abanisi Bulunduğu yer: Yapı Kredi Vedat Neditör Müzesi, İstanbul Yüzyıl: - Hammaddesi: İpek Boyut: 8 x 12 cm Desen Rapor Tekrarı: Dikey ekseninde simetri, yatay ekseninde ters yönde sıralama Kaynak: Tezcan, 1993: 133.</p>
14.		<p>Envanter No: 2540-D.81 Kumaş Adı: Çatma Bulunduğu yer: Sadberk Hanım Müzesi, İstanbul Yüzyıl: XIX. yüzyıl Hammaddesi: İpek, kılaptan Boyut: 55 x 116 cm Desen Rapor Tekrarı: Resimsel desen Kaynak: Bilgi, 2007: 51.</p>

15.

**Envanter No:** -**Kumaş Adı:** Bayraklı Kutnu**Bulunduğu yer:** Gaziantep kutnu üreticilerinin büyüklerinden kalma bir katalog**Yüzyıl:** 20.yy**Hammaddesi:** -**Boyut:** -**Desen Rapor Tekrarı:** Hem dikey ekseninde hem de yatay ekseninde sıralama**Kaynak:** Yazıcı 2014:105.

Bununla birlikte ay ve yıldız motiflerinin tek başına kullanıldığı kumaş örnekleri de bulunmaktadır. Yıldız motifli kumaşlara Konya Mevlana Müzesindeki Sultan Veled'e ait olduğu düşünülen gömlek (Barışta 1995:66) ile XVII. yüzyıla ait kadife Rus Ortodoks kilise giysisi (Atasoy 2001:143); ay motifli kumaşlara da kadife örtü ve atlas dokuması kaftan (Atasoy 2001:144-201) örnekleri verilebilir. Bu örnekler çoğaltılabilir, ancak bu araştırma kapsamında ay-yıldız motifinin birlikte yer aldığı örnekler ele alındığı için, başka bir araştırma konusu olarak ay ya da yıldız motifli kumaşların da çalışılabileceği düşünülmektedir.

Yapılan incelemeler sonucunda ay-yıldız motifinin yer aldığı kumaşlar kullanım yerleri, teknik, hammadde, renk ve motifin kullanımı açısından şu şekilde değerlendirilmiştir:

Kumaş adı bakımından; ay-yıldız motiflerine çatma-kadife, Bilecik çatması, Bursa abanisi, Halep Sevaisi, Harput tellisi, Harput harelisi, kutnu, kadife ve kemha kumaşlarında dokuma tekniklerine göre farklı şekil ve formlarda karşılaşılmıştır.

Kullanım yeri bakımından; Ele alınan kumaşlardan sevai, telli, abani kumaşlar; ge-linlik, üç etek, şalvar, kuşak, kaftan, çar, cepken, bindallı gibi giyimde, çatma kadifeler; genellikle yastık, koltuk gibi döşemelikte, kadife, kemha kumaşlar ise; hem giyim hem de döşemelikte kullanılmıştır.

Teknik açıdan; Tablo 1'de yer alan örneklere göre kumaş kimlik bilgileri oluşturulan kumaşların değişen yüzlü ve ilave desen çözgü ipliği ile dokunduğu tespit edilmiştir. Bu kumaşlardan 1. ve 2. Sevai örneğinde zeminde atlas-saten, desende dimi dokuma örgüsü kullanılmışken, 3. Sevai örneğinde ise zeminde dimi, desende ilave bir atkı ipliği kullanılmıştır. Bu bakımından birbirlerinden farklılık göstermektedir. Kaynak taramasından ulaşılan örneklerin (Tablo 2) teknik bilgileri hakkında ise bir şey söylemek mümkün değildir.

Hammadde açısından; XVI-XVII. yüzyıla ait eski örneklerde genellikle ipek ve kılaptan hammaddeli kumaşlara rastlanırken, XX. yüzyıl ortalarında ise yapay ipeklili kumaşlar ortaya çıktığı görülmektedir.

Renk açısından; ay-yıldız motifi mor-turuncu, yeşil-sarı, turkuaz-altın sarısı (kılaptan), bordo-altın sarısı, kırmızı-krem, mor-altın sarısı, krem-sarı, yeşil-krem, kırmızı-be-yaz renk varyasyonları ile uygulanmıştır. Tablo 2:1, Tablo 2:2, Tablo 2:3, Tablo 2:4 ve Tablo 2:5'de yer alan örneklerin siyah beyaz fotoğraflarına ulaşılabildiği için renkleri hakkında bir fikirde bulunulamamaktadır.

Motifin gelişimi bakımından; Ele alınan kumaş örneklerinde ay-yıldız motifinin birlikte kullanımı Osmanlı döneminden itibaren kullanılan sancaklar ile paralel bir gelişme göstermektedir. Örneğin Topkapı Sarayı müzesindeki bu döneme ait ak, yeşil ve kırmızı renkli (Kurtoğlu 1992: 75-84) sancaklarda önce uçları kapalı hilal önünde daire şekli görülmekte, daha sonra bu daire formu içerisinde çok kollu yıldızlar yer almaktadır. Tablo 2:1, Tablo 2:2, Tablo 2:5, Tablo 2:6 ve Tablo 2:7’de yer alan Çatma, Kemha ve Seraser beş kumaşta, Çintemani beneği biçimli hilâlin içerisinde yıldız ve güneş motiflerinin birlikte büyük boyutta uygulandığı görülmüştür. Dolayısıyla XVI-XVIII. yüzyıllar arasında Osmanlı Devlet-i Ali sancakları ile kumaşlardaki hilâl ve yıldız şekilleri aynıdır. Ancak sancakların ayrıntılı künyesi bilinmediğinden tam bir kronolojik karşılaştırılma yapılamamaktadır. Sancaklarda görülen bu büyük boyutlu hilâllerin içinde klasik dönemde güneş, sonrakilerde çiçek, XIX. ve XX. yüzyıl örneklerinde ise sekiz, altı, beş ve dört kollu yıldızlar yer almıştır. Bazen de büyük hilâl içinde küçük hilâl ve yıldız motifleri iç-içe yerleştirilmiştir (Tablo 2:5, Tablo 2:7). Ayrıca büyük boyutlu hilaller üç benek, bulut, çiçekli yapraklı üslûplaşmış Türk motifleriyle süslenmiştir. XIX. ve XX. yüzyılda ise ay-yıldız sancaklarda olduğu gibi kumaşlarda da daha küçük boyutlarda görülmeye başlamıştır. Cumhuriyet döneminde hilâlin iki ucu daha çok sağa ya da sola bakmakta ve önünde sekiz veya beş köşeli yıldız motifi yer almaktadır (Tablo 1:2, Tablo 1:3, Tablo 2:9, Tablo 2:10, Tablo 2:11, Tablo 2:12). Meşrutiyet devrine ait sancak ve bayraklarda yıldızın beş köşeli olarak kullanılmaya başlaması kumaşlara da yansımıştır. Bu çalışmada yer alan bazı kumaşlarda da bu özellik görülmektedir (Tablo 1:1, Tablo 2:9, Tablo 2:14).

Sonuç

Antik dönemlerden beri çeşitli uygarlıklarca gök cisimleri kutsal sayılmıştır. Ay, güneş ve yıldızların hareketleri takvimleri oluşturarak, mevsim geçişlerinin, hayat döngülerinin ve tabiat olaylarının habercisi olmuştur. Yıldız motifinin ertesi sabahın yani aydınlığın habercisi olarak mitolojik inanışlarda yer aldığı görülmektedir. Türk mitolojisinde de “kün-ay” ile ilgili bir çok önemli inanca rastlanmaktadır. İslam öncesi inançlarda önemli yer tutan ay ve güneş hareketleri İslam sonrası inanç ve takvimlere de yansımıştır. Özellikle ayın hareketleriyle (hilâl, yarım ay, dolunay ve tekrar hilâl şeklini alarak) İslam takvimindeki bir aylık zaman birimi oluşmakta ve 12 ay bir yıl olarak yaşanmaktadır. Hicri takvimde, yıl önceki yıldan 10 gün önce gelerek, İslami uygulamalarda yazdan-kışa dönüşleri meydana getirmektedir. Her ayın başı, hilâlin ortaya çıkışıyla başlamakta ve kaybolmasıyla bitmektedir. Antik Mezopotamya toplumlarında Ay tanrısının sembolü olan hilal, İslam dinine inanan birçok milletin bayrak ve sancaklarında yer almıştır. Bu bağlamda günümüz Türk devletlerinin bayraklarında da hilal ve yıldız motifinin çeşitli formları ile ayrı ya da birlikte karşılaşılmaktadır.

Ay-yıldız motifi, her devirde Türk süsleme sanatlarının birçok alanında farklı biçimlerde yer almıştır. İslami devirde öncelikle sikkelerde görülen ay-yıldız motifine arma, para, mühür, kurs, damga, kabir taşları, kitabe, sancak, bayrak, dokuma kumaş, halı, kilim, işleme, keçe, seramik, ahşap ve resimlerde de rastlanmaktadır.

Araştırma kapsamında ele alınan ay-yıldız motifli kumaşlar Türk kültür tarihi açısından önemli bir belge özelliği taşımaktadır. Araştırma sonucunda hilal ve beş köşeli yıldız motifinin XIX. yüzyılda hem bayraklarda hem de kumaşlarda aynı formda kullanıldığı gözlemlenmiştir. Türk bayrağındaki bağımsızlık sembolü olan ay-yıldız motifinin giyimlik ve döşemelik kumaşlara dokunması, milli duyguların kumaş sanatındaki göstergesi olduğunu düşündürmektedir. Özellikle Burdur’da 1960’lı yıllarda gelinlik kumaş

sevai örneklerinde ay-yıldız motifine rastlanması, devrim sonrası devletine sahip çıkan bir milletin duygularının ifadesi olarak yorumlanabilir.

Geçmişte geleneksel gereksinimler için dokunmuş olan ay-yıldız motifli değerli kumaş örnekleri günümüzde artık üretilmemektedir. Endüstrileşme ve teknolojik gelişmeler sonucunda üretilen kumaş örnekleri ise geleneksel ve sembolik motiflerden uzaktır. Kültürel devamlılık açısından, artık kullanılmayan bu motif özelliklerinin yeni kumaşlara yansıtılması gerekmektedir. Ayrıca bu sembollerin her alandaki desenlerde yer almasıyla, gelecek nesillerin kültürel farkındalıkları sağlanabilir.

Araştırmada yer alan 18 kumaş ile ay-yıldız motifinin renk kombinasyonlarını, hangi kumaşlarda uygulandığını, nerelerde kullanıldığını ve nasıl bir gelişim izlediğini gözlemlemek mümkün olmuştur. Böylelikle kumaşların bezemelerindeki ay-yıldız motifi, yozlaştırılmadan Tablo 1'deki kumaş kimlik bilgilerine (teknik özelliklerine) ve Tablo 2'deki motif-kompozisyon özelliklerine bağlı kalınarak yeniden üretilebilir. Bu kumaş bezemelerindeki sembolizm, Türk mitolojisine dayanan, devlet simgesine dönüşerek tarihin akışı içinde oluşmuş inanç, birikim ve deneyimlerin kültürel ürünleridir. Ay-yıldız motifi gibi birçok sembolik bezeme ve kültürel değerler sanat aracılığıyla bir değişim, gelişim ve süreklilik içinde geleceğe aktarılabilir.

KAYNAKÇA

- Atasoy, N. ve diğer. *İpek: Osmanlı Dokuma Sanatı*. İstanbul: TEB İletişim ve Yayıncılık, 2001.
- Bakırcı, Naci. *Kumaş Kataloğu Saray'dan Dergah'a*. Konya: Konya Müzesi yayınları, 2011.
- Barışta, Örcün. "Konya Mevlana Müzesindeki Sultan Velud'e Ait olduğu Düşünülen Gömlek Üzerine". *V. Milli Selçuklu Kültür ve Medeniyeti Semineri Bildirileri*, (1996): 53-71.
- Bilgi, Hülya. *Osmanlı İpekli Dokumaları Çatma ve Kemha*. İstanbul: Sadberk Hanım Müzesi, 2007.
- Çoruhlu, Yaşar. *Türk Mitolojisinin Ana Hatları*. İstanbul: Kabalıcı Yayınları, 2012.
- Erber, Christian. *A Wealth of Silk and Velvet: Ottoman Fabrics and Embroideries*. Bremen: Edition Temmen, 1992.
- Esin, Emel. "Kün-Ay (Ay-yıldız motifinin proto-Türk devirden Hakanlılara kadar ikonografisi)". *Kongreye Sunulan Bildiriler kitabı*. C. 1. Ankara: *VII. Türk Tarih Kongresi* 25-29 Eylül, (1970): 313 – 359.
- Esin, Emel. *Türk Kosmoloji (İlk Devir Üzerine Araştırmalar)*. İstanbul: Edebiyat Fakültesi Matbaası, 1979.
- Gök, Nejdet ve Kutlu, Mehmet. "Hilâl ve Ay-yıldız Motifi Sembol ve İdeolojik Kullanım". *Doğu Batı Düşünce Dergisi* 31 (2005): 267 – 287.
- Gürsu, Nevber. *Türk Dokumacılık Sanatı, Çağlar Boyu Desenler*. İstanbul: Redhouse Yayınevi, 1988.
- Gürtuna, Sevgi. "Osmanlı Kadın Giysisi". Yayınlanmamış doktora tezi. İstanbul: İstanbul Üniversitesi, 1997.
- Halaç, Hicran ve Baran, Handan. "Geleneksel Giysilerde ve Tarihi Yapılarda Süsleme Motifleri: Eskişehir Örneği". *Uluslararası Türkçe Edebiyat Kültür Eğitim Dergisi*, 7(4), (2018): 2813 – 2832.
- Kayabaşı, Nuran ve Söylemezoğlu, Feryal. "Bartın'da Yazmacılık Sanatı". *Erdem Dergisi Halı Özel Sayısı II*, 10(29), (1999):361-368.
- Kırıkçı, Emine. "12. ve 13. yüzyılların Anadolu Türk süsleme sanatlarında güneş, ay ve yıldız simgelerinin değerlendirilmesi". Yayınlanmamış yüksek lisans tezi. İstanbul: İstanbul Üniversitesi, 2004.
- Kop, Hülya. "Türk süsleme sanatı tasarımlarında yıldız motifi". Yayınlanmamış yüksek lisans tezi. Konya: Selçuk Üniversitesi, 2019.
- Kurtoğlu, Fevzi. *Türk Bayrağı ve Ay Yıldız*. Ankara: Türk Tarih Kurumu Basımevi, 1992.
- Mollaoglu, Mefkûre. "Gün-Ay Kültü ve Türk Bayrağında Ay ile Yıldız". *Türk Kültürü Aylık Dergisi* 389 (1995): 537 – 545.
- Mollova, Mefkûre. "Kün-Ay Kültü ve Türk Bayrağı ve Aramasında Ay ile Yıldız". *Türk Kültürü Aylık Dergi* 431 (1999): 129 – 138.
- O'Gorman, Robert T. "Imagination Embodied: The Sacraments Reappropriated". *Religious Education*. 11 (2016): 430 – 446.
- Ögel, Bahaddin. *Türk Mitolojisi Kaynakları ve açıklamaları ile destanlar*. C. 1. Ankara: Türk Tarih Kurumu Basımevi, 1993.
- Ögel, Bahaddin. *Türk Mitolojisi Kaynakları ve açıklamaları ile destanlar*. C. 2. Ankara: Türk Tarih Kurumu Basımevi, 1995.

- Ögel, Bahaddin. “Türk Devlet ve Aile Geleneğinde Tuğ ve Bayrak”. *Belgelerle Türk Tarihi Dergisi* 96-97-98 (2005): 10 – 16.
- Öz, Naim Didem. “*Türk Yazmacılık Sanatı ve Son Dönem İstanbul Yazmaları*”. Yayınlanmamış yüksek lisans tezi. İstanbul: Mimar Sinan Güzel Sanatlar Üniversitesi, 2006.
- Öztoprak, Nihat. “Divan Şiirinde Giyim Kuşam Üzerine Bir Deneme”. *Divan Edebiyatı Araştırmaları Dergisi* 4, İstanbul, (2010): 103-154.
- Sevim, Kadir ve Canay, Ayla. “Anadolu’da Üretilen Kilim Motiflerinden Bukağı Motifi ve Bu Motiften Çıkan Seramik Çalışmaları”. *İdil Dergisi* 6 (2013): 60 – 70.
- Soysaldı, Aysen. “Türklerde Yıldız Motifi ve Teke Yöresi Yıldızlı Zili Burdur Müzesi Örnekleri”. *9. Milletlerarası Türk Halk Kültürü Kongresi-Maddi Kültür*. Ankara: T.C. Kültür ve Turizm Bakanlığı Yayınları. (2018): 425– 439.
- Soysaldı, Aysen ve Gök, Ebru Çatalkaya. “Türk Kumaşlarında Desen Rapor Tekrarları”. *İdil*. 42 (2018): 217-235.
- Soysaldı, Aysen ve Parabaş, Neslihan. “Niğde Halı Pazarında Farklı Bir Melendiz Halısı” *Arış Dergisi*. 11, (2015):73-80.
- Soysal, Mahmut Enes. “Tarihsel Süreçte Bayrak ve Sancaklarımız”. *A.Ü. Türkiyat Araştırma Enstitüsü Dergisi*. 42. (2010):209 – 239.
- Texier, Charles. *Küçük Asya-Coğrafyası, Tarihi ve Arkeolojisi*. (Çev. Ali Suat), C:1, 2, 3. Ankara: Enformasyon ve Dokümantasyon Hizmetleri Vakfı Yayınları, 1995.
- Tezcan, Hülya. *Atlaslar Atlası*. İstanbul: Yapı Kredi Koleksiyonları, 1993.
- Tezcan, Hülya, *Tılsımlı Gömlekler*. İstanbul: Timaş Yayınları, 2011.
- Tezcan, Mehmet. “Paraların Işığında Türk ve İran Kavimlerinde Ay-yıldız/Güneş Motifi ve Türk Kültürü İçin İran Araştırmalarının Önemi”. Ankara: 38. ICANAS Uluslararası Asya ve Kuzey Afrika Çalışmaları Kongresi 10-15.09.2007, C: VI, (2012):3091 – 3114.
- Uygur, Sinan. “Dobruca’da Türk Mezarlıkları”, *Karadeniz Araştırmaları Dergisi*, 13, (2007): 153-157.
- URL 1: <http://sozluk.gov.tr> (Erişim Tarihi: 05.07.2019).
- URL 2: <http://yunusemre.net/siirler/102-Askina-Muhammedin.html> (Erişim Tarihi: 15.07.2019).
- URL 3: <http://www.turkusozu.com/t-turkusozu/8379-allah-bir-muhammed-ali-turkusunun-sozleri.html> (Erişim Tarihi: 12.03.2020).
- Yazıcı, Neslihan. “*Geçmişten Günümüze Gaziantep Kutnu Dokumaları*”. Yayınlanmamış yüksek lisans tezi. İstanbul: Mimar Sinan Güzel Sanatlar Üniversitesi, 2014.