

UN NOUVEAU GENRE d'ALGUE CALCAIRE du PERMIEN EMBERGERELLA N. G.

Tuncer Güvenç

Université d'Ege, Bornova
M.T.A., Ankara

ABSTRACT : Descriptions of a new Permian genus of dasyclad Algae **Embergerella** gen. nov. and the type species **Embergerella anatoliana** sp. nov. are given.

ÖZ : Yeni bir perm dasyclad alg **Embergerella** gen. nov. ve tür tipi **Embergerella anatoliana** sp. nov.'nin tanımlanması verilmiştir.

Durant l'étude du Permien des Taurus, nous avons rencontré une algue calcaire que nous avons décrite comme *Dasycladacea Indeterminatae* sp. 1 (Güvenç 1965). Le matériel récolté, durant 1960-1964, ne nous a pas permis de faire une description suffisante. Pendant nos recherches en 1966, 1968 et 1970 dans les différentes régions des Taurus, nous avons rencontré plusieurs exemplaires parmi le matériel récolté (Güvenç 1969, fig. 1).

Les exemplaires de plaques minces que nous possédons actuellement proviennent du même niveau stratigraphique c'est-à-dire Permien inférieur terminal (Darvazien) et Permien supérieur basal (Mourgabien) et nous permettent de donner une description valable de ce genre. Le matériel d'étude provient de Cevizli près d'Akseki, Vallée de Dikenli Dere près de Göksu et de Mağara - Katarası près de Pınarbaşı (Güvenç 1969, Fig. 1).

Description systématique du genre Tribu Cyclocrineae

Genre *Embergerella* n. g.

Derivatio nominis: Genre dédié à Monsieur le Professeur J. Emberger, Bordeaux.

Espèce-type: *Embergerella anatoliana* n. g., n. sp.

Diagnose du genre: Le thalle est composé de plusieurs articles sphériques communicants entre eux. Le squelette calcaire est mince, généralement peu calcifié. La cavité centrale a la même forme que les éléments; elle est presque toujours remplie par le ciment.

Les branches sont uniquement primaires, de forme ellipsoïdale, disposées alternativement, ayant des ouvertures vers l'extérieur et la cavité centrale.

L'Algue est de type endospore; les sporanges sont très peu calcifiés.

Répartition stratigraphique : Permien Inférieur terminal et Permien Supérieur basal (Darvazien, Mourgabien).

Distribution géographique: connu actuellement dans les Taurus, régions de Dikenli Dere (Göksu), Cevizli (Akseki), Mağara - Katarası (Pınarbaşı), Gazi Paşa (Alanya).

Remarques : Ce genre est uniquement connu dans le même niveau «Calcaires à Dasycladacées» au-dessous de la biozone à *Afghanella*-*Yangchienia* des Taurus.

L'Algue ayant une paroi assez mince, il est rare de trouver des éléments entiers, mais en débris on la rencontre abondamment.

Rapports et différences: Ce genre diffère du genre *Epimastopora* Pia 1922 et *Pseudoepimastopora* Endo 1961, par la forme du squelette calcaire composé de plusieurs éléments sphériques, par la finesse de la paroi et par la forme des pores. Il diffère également des genres *Mizzia* Schubert 1907, *Eogoniolina* Endo 1953 et *Permoperplexella* Elliott 1968, par la forme des branches et par la présence d'endosporanges.

Description systématique de la nouvelle espèce *Embergerella anatoliana* n. g., n. sp. (Fig. 1, 2)

Derivatio nominis: de l'Anatolie, Turquie d'Asie.

Holotype : P. M. TG. 401, Fig. 1.

Diagnose de l'espèce: Le squelette calcaire est composé d'éléments sphériques communicants entre eux. Ils sont fragiles. La

paroi est mince, peu calcifiée, d'épaisseur constante, traversée par des branches primaires de forme ellipsoïdale, assez régulières. Les branches sont disposées alternativement. Ceci est bien visible dans les sections tangentielles.



Fig. 1 — *Embergerella anatolian* n. g., n. sp. Coupe transversale montrant les deux éléments (x26). P.M. TG-401; Holotype.

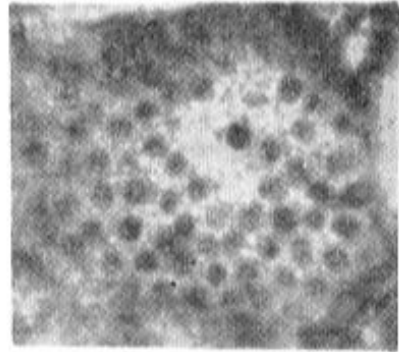


Fig. 2 — *Embergerella anatolian* n. g., n. sp. Coupe tangentielle montrant la disposition des pores (x55). P.M. TG-401.



Fig. 3 — *Embergerella anatolian* n. g., n. sp. Coupe de la paroi calcaire (x34). P.M. TG-401.

Les sporanges se trouvent dans la cavité centrale pres de la paroi; ils sont peu calcifiés.

La cavité centrale, les sporanges et les branches sont remplis par le ciment.

Mesures (en mm) : Diamètre externe: 1,5-2; diamètre interne: 1,28-1,85; diamètre d'ouverture des éléments: 0,750; épaisseur de la paroi : 0,12; diamètre des pores : 0,054; hauteur des pores : 0,048; dimensions des sporanges : 0,168 X 0,144.

Répartition stratigraphique: Permien Inférieur (P_I) terminal et Permien Supérieur (P_{II}) basal.

Localité : Phototype provient de la vallée de Dikenli Dere, du sommet des «Calcaires à Dasycladacées» du Permien inférieur terminal.

Rapports et différences: Le genre a une seule espèce, à l'heure actuelle. Tous les exemplaires rencontrés se rapportent à *E. anatolianan*. Sp.

Association: *Pachyphloia* sp., *Nodosaria* sp. Sp., *Schubertella sphaerica* Sulejmanov 1949, *Schubertella* sp., *Ungdarella karagozi* Güvenç 1966, *Permocalculus dikenliderensis* Güvenç 1966, *Atractyliopsis* sp.

Avec le genre *Embergerella* n.g., les algues calcaires du Permien présentent 64 genres, à l'heure actuelle, à l'exception des *Stromatolithes* et des *Characées*. Parmi ces 64 genres, nous avons rencontré 25 genres dans les Taurus dont nous avons déjà discuté la valeur stratigraphique (Güvenç 1971).

BIBLIOGRAPHIE SOMMAIRE

- Elliott G. F., 1983 — Permian to Paleocene Calcareous Algae (*Dasycladaceae*) of the Middle East. Bull. Er., Mus. nat. Hist. (Geol.), supp. 4, London, pp. 111, pl. 24.
- Endo R., 1953 — Stratigraphical and paleontological studies of the later Paleozoic calcareous Algae in Japan. V. Japan. Journ. Geol. Geogr. Trans., v. 23, pp. 117-126, 2 pl., Tokyo.
- Endo R. 1961 — Stratigraphical and paleontological studies of the later Paleozoic calcareous Algae in Japan. XVI - Saltama Univ. Sc. Rept., ser. B, Endo Commemorative volume, pp. 77-118, pl. 1-19. Saitama.
- Güvenç T., 1965 — Etude stratigraphique et micropaléontologique du Carbonifère et du Permien des Taurus occidentaux dans l'arrière-pays d'Alanya (Turquie). Thèse Doct. Univ. Paris, 3 vol., pp. 291, pl. 52, pl. h. t. 5, Paris.

- Güvenç T. 1966a – Présence d'Algues calcaires dans le Permien des Taurus occidentaux (Turquie). Description d'un nouveau genre et de quelques espèces. *Revue de Micropaléontologie*, vol. 9, no. 1, pp. 43-49, 2 pl. Paris.
- Güvenç T., 1966b – Description de quelques espèces d'Algues calcaires (Gymnocodiacees et Dasycladacees) du Carbonifère et du Permien des Taurus occidentaux (Turquie). *Revue de Micropaléontologie*, vol. 9, no 2, pp. 94-103, 3 pl., Paris.
- Güvenç T., 1969 – Description de deux espèces d'Algues calcaires dans le Permien des Taurus (Turquie). *Bull. Soc. Géol. France*, v. 7, t. XI, pp. 447-451, Paris.
- Güvenç T., 1971 – Répartition stratigraphique des Algues calcaires du Carbonifère et du Permien de la Téthys. 7, intern. Kongr. Strat. und Geol. des Karbons, Krefeld (sous presse).
- Pia J., 1922 – Einige Ergebnisse neuerer Untersuchungen über die Geschichte der Siphoneae verticillatae, *Zeitscher, für induct. Abstam. Vererb.*, v. 30, p. 63, Berlin.