

GELENEKSEL İZNIK KONUTLARI

TRADITIONAL İZNIK HOUSES

Selma TUNALI*

Özet

Bu çalışmada, ilk çağlardan günümüze yerleşim yeri olmuş İznik bölgesinin geleneksel konut yapısı üzerinde yapılan incelemeler ve İznik bölgesinin kısa tarihçesi incelenmiştir. Geleneksel konut yapılarının oluşmasında etken olan iklim, coğrafi yapı, çevresel faktörler ile geleneksel yapı teknik ve biçimleri önemli birer etmen olarak ele alınmıştır. İznik geleneksel konut yapısının geleneksel Türk konut yapısı ile örtüştüğü noktalar düşünülerek, Türk Evi biçimlerine de kısa vurgu yapılmıştır. Sosyal yaşamın ve çevre koşullarının konut tipolojisindeki etkilerinden yola çıkılarak İznik Konutları kent merkezi ve kırsalındaki konut örnekleriyle anlatılmaya çalışılmıştır.

Anahtar Kelimeler: İznik, Geleneksel Konut, Türk Evi, Çevresel Faktörler, Yapım Teknikleri

Abstract

In this study, from the first centuries until today which have always been a residential place, İznik region's traditional house structures and a brief history of İznik were examined. The factors in the formation of traditional housing structure; geography, environment, climate, traditional building techniques and forms have been discussed as important factors. Considering the common points in the structure of residential construction of traditional Turkish houses with traditional İznik houses, forms of Turkish houses have been emphasized shortly. İznik houses were tried to be explained with central and rural housing examples by taking social life and environmental conditions on the effects of the housing typology as the originating point.

Key Words: İznik, Traditional House, Turkish House, Environmental Factors, Building Techniques

İznik'in Kısa Tarihçesi

İznik (Fotoğraf 1), tarihi ve mimari eserleri, eşsiz çinileri ile dünyanın sayılı tarihi kentlerinden biridir. İznik`te bulunan Çakırca Höyük'te yapılan kazı çalışmalarında bronz çağı seramik kalıntlarına rastlanmıştır. Bu kalıntılar, İznik`teki yerleşimin MÖ.1200 yıllarına kadar uzandığını göstermektedir. Fakat ilk çağın ünlü coğrafyacısı Strabon`a göre ise, kent Makedonya Kralı Büyük İskender`in ölümünden sonra, İmparatorluğunu paylaşan komutanlar tarafından kurulmuştur.

*Strabon'a kıyasla çok daha geç bir dönemde, VI. yüzyılda yaşayan ve

günümüze kadar sadece bazı parçaları gelen Ethnike başlıklı bir eser yazar Byzantion'lu Stephanos İznikte ve Makedonya'da Bottia-Bottiaei'lilerin kurdukları bir koloni bulunduğunu bildirir"(1).



Fotoğraf 1: İznik Genel Görünüş (Fotoğraf: Selma Tunali)

İznik, tarih boyunca coğrafi konumu nedeniyle pek çok uygarlığın gözde yerleşim yeri olmuştur. Kent, Helenistik dönem, Roma dönemi, Bizans İmparatorluğu, Selçuklu Devleti ve Osmanlı İmparatorluğu'nun kuruluş döneminde önemli bir yerleşim alanı olarak seçilmiştir. Tüm bu dönemlere ait çeşitli kagir tarihi yapılar kentte varlığını korumaktadır.

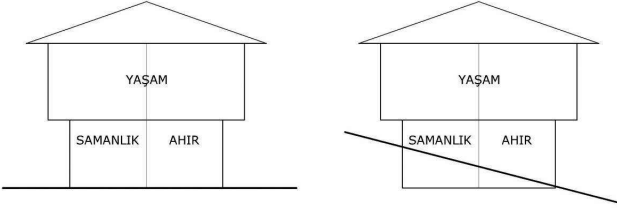
İlk çağlardan günümüze çeşitli uygarlıkların yaşadığı İznik, yapıldıkları dönemin özelliklerini taşıyan özgün konut yapılarına sahiptir. Kurtuluş savaşında kentin yakılmasından dolayı İznik merkezinde çok az tarihi konut günümüze ulaşmıştır. İznik köyleri ise geleneksel konut yapıları açısından oldukça zengindir.

Geleneksel İznik konutlarını irdelemek için geleneksel Türk evini plan ve sistem açısından, incelemek gerekir. Bu çalışmada, geleneksel Türk evi biçiminden yola çıkılarak, İznik merkez ve köylerinin bazıları geleneksel konut yapısı ve planları açısından incelenmiştir.

Geleneksel Türk Evi

Türk Evi oluşumunda, çevre, iklim, doğal arazi yapısı, bölgesel malzeme ve toplumsal yapı etkili olmuştur. Çeşitli kültürlerin gelip geçtiği Anadolu'da "Geleneksel Türk evi, Türk sokağı ve mahallesinin meydana getirdiği Osmanlı-Türk şehri, geçmiş kuşakların sosyal, ekonomik, etnik ve doğal öğelerle yoğrulması ile biçimlenmiştir"(2). Doğal çevre ile bütünleşmiş olan geleneksel konut mimarimiz, "mahalleler halinde, plansız, fakat doğal dokuyla tam bir uyum içinde gelişmiştir. Türk mahalleleri nadir olarak

düzlük üzerine kurulmuşlardır. Topografik durumları başka türlü yerleşmeye imkân vermeyen İç Anadolu şehirleri hariç, imkan oldukça mahalleler az veya tercihen fazlaca eğimli araziler üzerine kurulmuşlardır (Şekil 1). Bunun sayesinde her çeşit suya akıntı olanağı sağlanmış, evlerin mümkün olduğu kadar çok ışık almalarına imkan verecek yönelmeler yapılmıştır"(3).



Şekil 1. Evlerin Arazi Üzerine Kurulumu (Çizim: Kutlu Alemdar)

Geleneksel Türk Evi bazı ortak karakteristik özellikler gösterir. Evler genellikle 2 ya da 3 katlıdır. Çoğunlukla zemin katlar depolama, samanlık, ahır işlevleri için kullanılmıştır. Esas yaşama alanı ise birinci katta çözümlenir. Genellikle bu katta yeme-içme, yatma, oturma gibi eylemler gerçekleştirilir.

Eski Türk Evleri'nde, "odaların sayısı ve şekilleri, plan tipinin meydana gelmesinde en çok etkisi olan etmenlerdir. Odalar fazla veya az olduklarına göre plan tipi değişmekte veya gelişmektedir"(4). Plan tipleri açısından Türk Evi'ni 4 ana bölüme incelemek mümkündür. Sofasız Basit Plan Tipi, Orta Sofalı Plan Tipi, Dış Sofalı Plan Tipi ve İç Sofalı Plan Tipi'dir.

Geleneksel İznik Evlerinin Oluşumunda Topografyanın Etkisi

Geleneksel yapıların oluşumunda iklim, arazi yapısı, çevrede bulunan malzeme ve sosyo-kültürel yapı etkindir. Türk geleneksel evinin oluşmasında gözlemlenen bu özellikler, Geleneksel İznik Evlerinin şekillenmesinde de etkili olmuştur.

"İznik Marmara Bölgesinin Güneyinde, İznik gölünün doğusunda, 40 derece 25 dakika kuzey enlemi ile 29 derece 43 dakika doğu boylamının kesiştiği noktada yer almaktadır. Denizden yüksekliği 86 metredir ve Bursa iline bağlıdır"(5). İznik iklimi Akdeniz iklimi özelliklerini gösterir. İklim genel olarak nemli ve ılımandır.

Topografik yerleşim olarak "şehir kuzeydoğu ve güneyden 400-500 metreye varan yüksekliklerle çevrilidir. Yükselti (Aptullah Tepesi 190 metre), İznik'in bulunduğu düzlük araziden itibaren şehrin yaklaşık 1000 metre kadar doğu-kuzey doğu yönündedir ve kısmen daha geniş düzlük araziler İznik'in güney ve kuzey batısında (gölün kuzey doğusu ve güney doğusu) yer almaktadır"(6). Elbeyli ve İnikli Köyleri topografik anlamda dağ köyleri sayılabilirler. Elbeyli köyüne 200 metre yükseklikte, İnikli köyüne ise 240 metre yükseklikte ulaşılır. İznik'in güney ve güneydoğu yönüne doğru gidildikçe, Dırızalı ve Çamdibi (Müşkile) köylerinden itibaren düzlük bölge bitip dağlık bölge başlamaktadır. İznik'in bu topografik yapısına bağlı olarak, Geleneksel İznik Evleri, eğimli arazide yamaçlara yaslı ve en az iki katlı, düz arazide ise en fazla 2 katlı olarak şekillenmiştir.

İznik Merkezi Geleneksel Konut Tipolojisi ve Örnekleri

İznik merkezindeki bazı evlerin alt katları ticarethane olarak işletilmekte, birinci ve ikinci katlar ise konut alanı olarak kullanılmaktadır. Evler genellikle sokağa açılmakta, arka cephede ise bahçe bulunmaktadır. Günümüze ulaşan İznik merkezindeki 35 adet konut Bursa Kültür ve Tabiat Varlıklarını Koruma Kurulu ve kadastro verilerine göre aşağıda Tablo 1 olarak verilmiştir.

Bu konutlardan bazıları ahşap karkas sistem olup, kerpiç dolguludur. Bazılarının ise alt katları taş yığma sistemli olup, üst katları ahşap karkas taş dolguludurlar. Tablo verilerinden 15 ve 22 sıra nolu merkezde bulunan İznik geleneksel ev tipini yansıtan Yeni Mahalle 112 ada 20 parseldeki ev (Fotoğraf 2), İznik Evi yapı tekniği, kullanılan malzeme, plan organizasyonu açısından tipik bulunmaktadır. Geçmişte konut olarak kullanılan yapı ahşap karkas olup, dolgu malzemesi olarak kerpiç kullanılmıştır. Ev iki katlı olup eve giriş, sokak yönündeki bahçedendir.



Fotoğraf 2. 112 Ada 20 Parseldeki Evin Genel Görünüşü (Fotoğraf: Selma Tunali)

Bahçeye geniş çift kanatlı bir kapıdan girilmektedir. Güney Cephesi ana yola bakmaktadır. Arka cephe olan kuzey cephesi ise bahçeye bakmaktadır. Ev ile sokağı kalın bahçe duvarları birbirinden ayırmaktadır. Bu durum Türk evinin oluşumundaki mahremiyet duygusundandır. Günlük işlerin yapıldığı, arka bahçe ve zemin katlar böylelikle dış yaşamdan soyutlanmış olmaktadır.

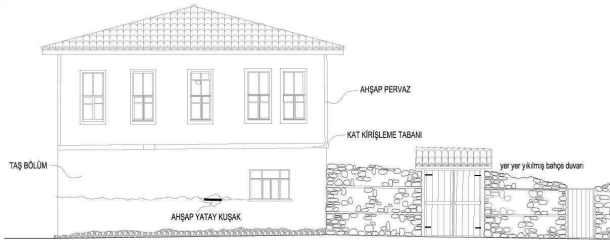
Zemin kata girildiğinde geniş bir sofa bizi karşılamaktadır. Bu kattaki sofa kişilik erzak hazırlanmasında günlük işlerin yapılmasında kullanılmaktadır. Yine bu katta, dört basamakla çıkılan bir oda bulunmaktadır. Bu oda ihtiyaç nedeniyle eve sonradan ilave edilmiştir. Başka bir ilave ise sonradan yapılmış bahçeye doğru taşan tuvalettir. Bir üst kata çıkan merdivenin altı ise depo olarak değerlendirilmiştir. Ahşabın kullanımı çoğunlukta iç mekânlardadır. Tavanlar, yer kaplamaları, merdiven ve pencereler ahşabın yoğun kullanıldığı yapı elemanlarıdır. Zemin kattan birinci kata çıkıldığında geniş bir sofa ile karşılaşılır. Bu özelliğinden dolayı evi dış sofalı olarak nitelemek mümkündür. Bu sofaya açılan üç oda ve bir sandık odası bulunmaktadır. Baş oda diyebileceğimiz mekânda bir ocak ve ocak etrafında sıralanmış dolaplar bulunmaktadır. İkinci odada ise sonradan ilave edilmiş

Tablo 1: İznik Merkezdeki Envantere Kayıtlı Konutlar

Sıra No	Envanter No	Cinsi	Adres	Ada	Parsel
1	Ç 1	Konut	Beyler Mah.	55	28
2	Ç 2	Konut	Beyler Mah.	12	10
3	Ç 3	Konut- İşyeri	Beyler Mah	11	14
4	Ç 4	Konut-İşyeri	Beyler Mah	11	15
5	Ç 5	Konut	Beyler Mah	150	22
6	Ç 6	Konut	Beyler Mah	4	22
7	Ç 7	Konut	Beyler Mah	10	8
8	Ç 8	Konut	Beyler Mah	57	5
9	Ç 9	Konut	Eşrefzade Mah	5	3
10	Ç 10	Konut	Beyler Mah	10	14
11	Ç 11	Konut	Eşrefzade Mah	5	10
12	Ç 12	Konut	Eşrefzade Mah	74	34
13	Ç 13	Konut	Eşrefzade Mah	74	22-43
14	Ç 14	Konut-İşyeri	Eşrefzade Mah	7	11
15	Ç 15	Konut-İşyeri	Eşrefzade Mah	73	12
16	Ç 16	Konut-İşyeri	Yeni Mah.	112	1
17	Ç 17	Konut-İşyeri	Yeni Mah.	112	4
18	Ç 18	Konut-İşyeri	Yeni Mah.	112	7
19	Ç 19	Konut	Yeni Mah.	112	31
20	Ç 20	Konut	Yeni Mah.	111	8
21	Ç 21	Konut	Yeni Mah.	112	23
22	Ç 22	Konut	Yeni Mah.	112	20
23	Ç 23	Konut	Yeni Mah.	122	40
24	Ç 24	Konut	Yeni Mah.	123	1
25	Ç 25	Konut	Yeni Mah.	114	9
26	Ç 26	Konut	Yeni Mah.	114	8
27	Ç 27	Konut	Yeni Mah.	115	12
28	Ç 29	Konut	Eşrefzade Mah.	71	15
29	Ç 30	Konut- İşyeri	Eşrefzade Mah	71	17
29	Ç 31	Konut	Yeni Mah.	114	1
30	Ç 32	Konut	Eşrefzade Mah.	70	5
31	Ç 33	Konut	Eşrefzade Mah.	69	1
32	Ç 34	Konut	Yeşil Cami Mah	82	7
33	Ç 35	Konut	Yeşil Cami Mah	80	15
34	Ç 36	Konut	Yeşil Cami Mah	79	19
35	Ç 37	Konut	Yeni Mah.	8	14



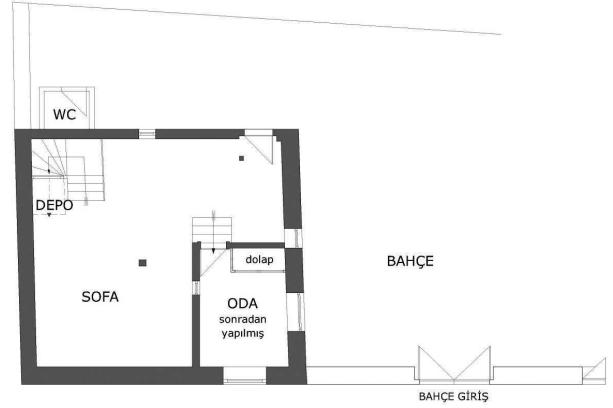
Fotoğraf 3. 112 Ada 20 Parseldeki Evin Kuzey Cephesindeki Harap Haldeki Tuvalet Çıkması (Fotoğraf: Selma Tunalı)



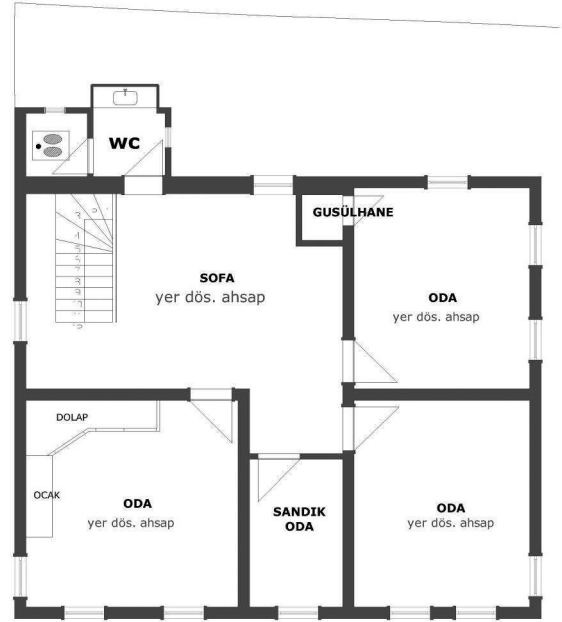
Şekil 2. 112 ada 20 Parseldeki Evin Güney Giriş Cephesi (Kaynak: Bursa Kültür ve Tabiat Varlıklarını Koruma Kurulu)



Şekil 3. 112 Ada 20 Parseldeki Evin Kuzey Cephesi (Kaynak: Bursa Kültür ve Tabiat Varlıklarını Koruma Kurulu)



Şekil 4. Yenimahalle 112 Ada 20 Parseldeki Evin Zemin Kat Planı (Kaynak: Bursa Kültür ve Tabiat Varlıklarını Koruma Kurulu)



Şekil 5. Yenimahalle 112 Ada 20 Parseldeki Evin 1. Kat Planı (Kaynak: Bursa Kültür ve Tabiat Varlıklarını Koruma Kurulu)

gusülhane bulunmaktadır. Yine bu katta bir tuvalet ve el yıkama alanı yer almaktadır. Tuvalet ya da banyoların bir çıkma ile evin dışına alınması İznik evlerinin genelinde uygulanan bir özelliktir. Bunun amacı tuvalet giderlerini toprağa kolayca ulaştırmaktır (Fotoğraf 3) (Şekil 2, 3, 4, 5).

İznik merkezinde Eşrefzade Mahallesi, 73 Ada, 12 Parseldeki evin ise cephesi dikkat çekicidir. İznik evlerinin bazılarında rastlanan bu cephede yer alan cumba şahniş, ahşap işçiliği açısından oldukça zengindir. Cumba, sokağa açılan ana giriş kapısının üstünde yer almakta ve üçgen alınlıklıdır (Fotoğraf 4, 5).



Fotoğraf 4. Eşrefzade Mahalle 73 Ada 12 Parseldeki Evin Cephesi (Fotoğraf: Selma Tunalı)



Fotoğraf 5. Eşrefzade Mahalle 73 Ada 12 Parseldeki Evin Cumba Detayı (Fotoğraf: Selma Tunalı)



Fotoğraf 6. İnikli Köyü Genel Görünüşü (Fot: <http://www.tahsinergun.com/images/inikli6.jpg>)

İznik Köyleri Geleneksel Konut Örnekleri

İznik İlçesi 2 belde ve 37 köyden oluşmasına rağmen geleneksel konutların çoğu İnikli köyünde bulunmakta, nitekim bu köyde Bursa Kültür ve Tabiat Varlıklarını Koruma Kurulu tarafından envantere alınmış on bir adet geleneksel konut örneği bulunmaktadır (Fotoğraf 6).

İznik çevresindeki köylerin yamaçlara kurulmuş olması nedeniyle evler de bu arazi yapısına uygun biçimde şekillenmiştir. Sosyal yaşamın ve üretimin kent merkezinden farklı olmasından dolayı evlerin iç biçimlenmeleri de farklı olmuştur. Genellikle girişler sokak yönünden olmaktadır. Evin zemin katına sokak yönünden girilmekte ve buradan bir merdivenle bodrum kata ulaşılmaktadır. Bodrum kata zemin kattan ulaşıldığı gibi aynı zamanda bahçeden de ulaşılmaktadır. Bodrum katlar, ahır, samanlık veya mahsülün depolandığı kiler olarak kullanılmaktadır.

İznik köyleri geleneksel konut örneklerinin en belirgin olanlarına İnikli Köyü'nde rastlanmakta olup, köyde bulunan İbrahim Ersoy Evi en tipik

örneklerdir. Ev, yamaca konumlanmasından dolayı ön cepheden üç katlı, arka cepheden dört katlı gözükmektedir (Fotoğraf 7).

Konutun zemin katı moloz taş duvarlı, üst katlar ise ahşap karkas olup, arası kerpiç dolgudur. Ön cephede aynı yöne bakan iki cumba bulunmaktadır. Cumbalar ahşap payandalarla desteklenmiştir. İnikli Köyü İbrahim Ersoy Evi, dış sofalı olup, katlarda bulunan odalar sofaya açılmaktadır. Ortak yaşama alanı olan sofada ocak bulunmaktadır. Bodrum kat zemini toprak olup üst katların yer ve tavan kaplamaları ahşaptır. Yıkılma ile yüz yüze kalan konutta, odalar tüm yaşama eylemlerinin karşılanacağı biçimde planlanmıştır. Yapı, Geleneksel İznik Köy Evleri plan tipolojisini yansıtmaktadır (Fotoğraf 8) (Şekil 6, 7, 8)

Köy evlerinin büyük bir bölümü bakımsızlıktan harap olmuş durumdadır (Fotoğraf 9, 10, 11).

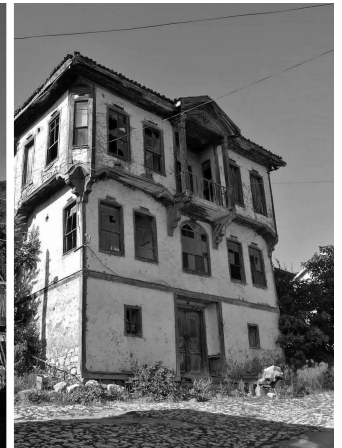
İznik köy evlerinde zaman, zaman dolgu malzemesi olarak tuğla da



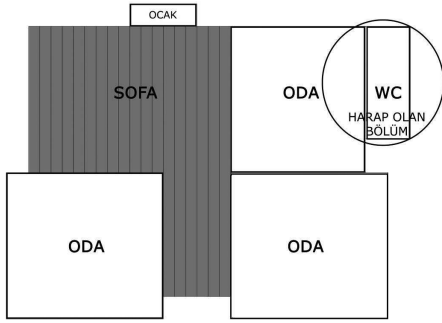
Fotoğraf 7. İnikli Köyü İbrahim Ersoy Evi Ön Cephesi (Fotoğraf: Selma Tunalı)



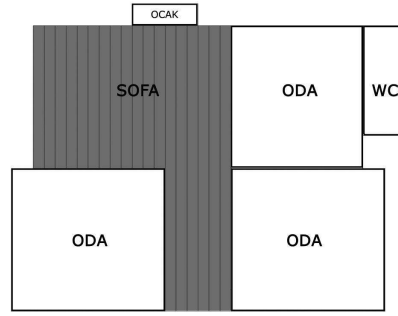
Fotoğraf 8. İbrahim Ersoy Evi Sağ Yan Cephesi (Fotoğraf: Selma Tunalı)



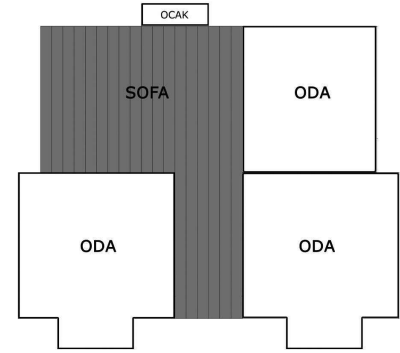
Fotoğraf 9. İnikli Köyü Mehmet Ali Saraç Evi Cephesi (Fotoğraf: Selma Tunalı)



Şekil 6. İbrahim Ersoy Evi Zemin Kat Şeması
(Çizim: Selma Tunalı)



Şekil 7. İbrahim Ersoy Evi Birinci Kat Şeması
(Çizim: Selma Tunalı)



Şekil 8. İbrahim Ersoy Evi İkinci Kat Şeması
(Çizim: Selma Tunalı)



Fotoğraf 10. İnikli Köyü Şükrü Kaya Evi
(Fotoğraf: Selma Tunalı)



Fotoğraf 11. Yörükler Köyü Mehmet Turan Evi Üst Kat Harap Olmuş Oda Görüntüsü
(Fotoğraf: Selma Tunalı)



Fotoğraf 12. Mecidiye Köyü Hasan Yazan Evi Arka Cephe
(Fotoğraf: Selma Tunalı)



Fotoğraf 13. Mecidiye Köyü Hasan Yazan Evi Yan Cephe
(Fotoğraf: Selma Tunalı)

kullanılmıştır. Bu örnekler Mecidiye Köyünde rastlanmaktadır (Fotoğraf 12, 13).

Sonuç

Çalışma, sosyo-ekonomik ve sosyo-kültürel değişimler nedeni ile yok olmaya başlamış İznik geleneksel konutlarının bölümsel envanterini çıkartmayı amaçlamaktadır. Doğal ve sosyal çevre koşulları sonucunda biçimlenen, İznik geleneksel konutlarının gelecek kuşaklara aktarılması sürdürülebilir kültürel miras açısından oldukça önemlidir.

Tarih boyunca geleneksel konutların, doğal koşullara uyum sağlayan, doğal malzemelerle inşa edilmiş ve kullanıcı gereksinimlerine yanıt veren yapılar olduğu görülmüştür. Günümüz koşullarında tasarlanan konutlarda yaşanan bir çok uyumsuzluğun giderilmesinde, geleneksel konutlar örnek oluşturabilirler. Çalışmada çoğu yıkılma tehlikesiyle karşı karşıya olan konutlar, ayrıntılara girilmeden temel tasarım ilkeleriyle irdelenmiştir. Bu doğrultuda sürdürülebilirlik ve örnekleme açısından önemli olan bu geleneksel konutların yeniden işlevlendirilerek kullanılması yararlı olacaktır.

*Selma Tunalı: tunali_selma@yahoo.com

Dipnotlar

1. Eyice, Semavi; 1988, İznik Tarihçesi Ve Eski Eserleri, Sanat Tarihi Araştırmaları Dergisi Yay. İst. s.3.
2. Baran, Mine; Yıldırım, Mücahit; 2008, Geleneksel Türk Evi ve Renk Kullanımı, Elektronik Sosyal Bilimler Dergisi, <http://www.e-sosder.com/dergi/26223-234.pdf>, 05.11.2009.
3. Baran, Mine; Yıldırım, Mücahit; 2008, Geleneksel Türk Evi ve Renk Kullanımı, Elektronik Sosyal Bilimler Dergisi, <http://www.e-sosder.com/dergi/26223-234.pdf>, 05.11.2009.
4. Eldem, Hakkı Sedad; 1984, Türk Evi Osmanlı Dönemi, Güzel Sanatlar Matbaası A.Ş. 1. Cilt.
5. Tunalı, Selma; 2004, İznik'te Mimarlık ve İç Mimarlık Olgusunun Tarihsel Gelişimi, Yüksek Lisans Tezi, s.6.
6. Tunalı, Selma; 2004, İznik'te Mimarlık ve İç Mimarlık Olgusunun Tarihsel Gelişimi, Yüksek Lisans Tezi, s.6.

Kaynaklar

Eyice, Semavi; 1988, İznik Tarihçesi Ve Eski Eserleri, Sanat Tarihi Araştırmaları Dergisi Yay. İstanbul.

Baran, Mine; Yıldırım, Mücahit; 2008, Geleneksel Türk Evi ve Renk Kullanımı, Elektronik Sosyal Bilimler Dergisi, <http://www.e-sosder.com/dergi/26223-234.pdf>, 05.11.2009.

Eldem, Hakkı Sedad; 1984, Türk Evi Osmanlı Dönemi, Güzel Sanatlar Matbaası A.Ş. 1. Cilt.

Tunalı, Selma; 2004, İznik'te Mimarlık ve İç Mimarlık Olgusunun Tarihsel Gelişimi, Yüksek Lisans Tezi.