



Atıf/Citation

Yasak, Ü., Özav, L., Akbay, M.A.,(2020), Konut özellikleri ve kullanım pratikleri açısından Uşak'ta hobi bahçelerinin incelenmesi. Doğu Coğrafya Dergisi 25(44), 285-298

KONUT ÖZELLİKLERİ VE KULLANIM PRATİKLERİ AÇISINDAN UŞAK'TA HOBİ BAHÇELERİNİN İNCELENMESİ

Investigation of Hobby Gardens in Uşak in Terms of Housing Features and Usage Practices

Dr.Öğr. Üyesi Üzeyir YASAK¹

Prof.Dr. Lütfi ÖZAV²

Hasan Mücahit AKBAY³



Öz

Şehirler her geçen gün nüfus bakımından daha da kalabalıklaşmakta ve insan hayatı için yorucu olmaya devam etmektedir. Yoğun şehir yaşamı gürültü, ses ve görüntü kirliliği, trafik sorunları ve stres gibi birçok olumsuzlukları da beraberinde getirmektedir. Şehirlerin dayattığı bu hayat tarzı içerisinde insanlar küçük zaman dilimlerinde de olsa rekreasyon faaliyetlerinde bulunmak ve biraz doğa ile ilgilenmek istemektedirler. Günümüz rekreasyon faaliyetleri içerisinde şehir yaşamına uygun olanlardan biriside hobi bahçeleridir. Hobi bahçeleri insanların tarımsal faaliyet, dinlenme, doğada olma gibi istekleri kapsamında yönedikleri modern dünya rekreasyon faaliyetlerindedir. Çalışmanın amacını Uşak'taki hobi bahçelerini kullanım pratikleri ve konut özellikleri yönüyle incelenmesi oluşturmaktadır. Araştırmada, veri toplama tekniklerinden görüşme yöntemiyle veriler elde edilmiştir. Elde edilen veriler üzerinde frekans analizleri yapılarak bir takım bulgulara ulaşılmaya çalışılmıştır. Standart hobi bahçelerinden yer yer ayrılan çalışma sahasında hobi bahçelerine çoğunlukla tarımsal faaliyet odaklı bakıldığı tespit edilmiştir. Ancak saha çalışması sonucu kullanıcıların bu alanlara yazlık ya da sadece hafta sonu dinlenme amaçlı bir yaklaşım sergiledikleri anlaşılmaktadır. Konut özellikleri yönüyle hobi bahçesinde tek odalı ve prefabrik yapılar yaygın olarak inşa edilmiştir.

Anahtar Kelimeler: Rekreasyon, hobi bahçesi, konut, Uşak.

Abstract

Cities continue to become more crowded in terms of population and tiring for human life. Intensive city life brings with it many negativities such as noise, sound and visual pollution, traffic problems and stress. In this busy lifestyle, people want to engage in recreation activities and take care of nature, even in small time periods. Among the recreational activities of today, one of the ones suitable for city life is hobby gardens. Hobby gardens are one of the modern world recreation

¹ Dr. Öğrt. Üyesi, Uşak Üniversitesi, Fen-Edebiyat Fakültesi, Coğrafya Bölümü, ORCID ID: 0000-0002-2728-239X, uzeyir.yasak@usak.edu.tr

² Prof. Dr., Uşak Üniversitesi, Fen-Edebiyat Fakültesi, Coğrafya Bölümü, ORCID ID: 0000-0003-4887-0948, lutfi.ozav@usak.edu.tr

³ Lisansüstü öğrencisi, Uşak Üniversitesi, E-posta: akbayhasanmucahit@gmail.com, ORCID ID: 0000-0001-7654-6956

activities that people tend towards within the scope of their desires such as agricultural activity, rest and being in nature. The aim of the study is to examine the hobby gardens in Uşak in terms of their usage practices and housing characteristics. In the study, data were collected by interview method, one of the data collection tools in qualitative research methods. Hobby garden, which is our study area, has been evaluated in a geographical framework and whether it complies with the general hobby garden literature. In our study area, which has been separated from the standard hobby gardens, it has been determined that although they mostly look at the hobby garden as an agricultural activity, there are summer or only recreational approaches. In terms of residential features, single-room and prefabricated buildings are widely built in the hobby garden.

Keywords: Recreation, hobby garden, housing, Uşak

1. Giriş

Günümüz şehirlerinde yaşayan insanlar; gürültü kirliliği, hava kirliliği gibi olumsuzluklardan kurtulmak, yaşam standartlarını yükseltmek ve daha sağlıklı bireyler olmak için zaman zaman rekreasyon faaliyetlerine ihtiyaç duymaktadırlar. Yaşamlarında sosyal hayatı zengin olan ve doğa ile fazla vakit geçiren insanlar bu özellikleri zayıf olan insanlara göre daha sağlıklı ve daha pozitif bir yaşam sürmektedir. Şehir yerleşmelerinde durağan bir yaşam tarzı sürdüren insanlarda hareketli olanlara göre daha çok akciğer, kalp-damar, eklem vb. rahatsızlıklar görülmektedir. Rekreasyon faaliyetleri her şeyden önce insan yaşamına getirdiği hareketlilik, sosyalleşme ve daha sağlıklı olma gibi olumlu sonuçlara yol açtığından giderek yaygınlaşmaktadır. Tüm bunlarla birlikte rekreasyon faaliyetlerinin insani özellikler kapsamında girişimcilğe, sosyal kaynaşmaya, özgüven kazanımına, liderlik becerilerinin gelişmesine vb. daha birçok beceriye büyük katkıları olmaktadır (Şahin vd., 2009, Broadhurst, 2001, ve Torkildsen, 1999 dan aktaran Yanık, 2019:18).

21. yüzyıl şehirlerinde yaşayan insanlar, kalabalık yaşamın getirdiği stres, yüksek çalışma temposu, sakin bir yaşam arzusu, iyileşen ekonomik durum vb. gibi birçok etkenden dolayı doğaya ve yeşile ulaşmak için çaba sarf etmektedir. Tüm bu oluşumlarla birlikte 21. yüzyıl şehirlerinde yaşayanların hazlarına hitap eden en güçlü uyarıcıların başında da ruhsal ve zihinsel yönden daha sağlıklı olmamızı sağlayan rekreasyon faaliyetleri gelmektedir. Bu sebeplerden dolayı günümüzün beton ve araç yoğunluklu şehirlerin de yaşayan insanlar gürültü ve yoğunluğu olmayan yeşille iç içe rekreasyon faaliyetleri aramaktadır. Bu yeşil ve sakin rekreasyon faaliyetlerinden birisi de hobi bahçeleridir (Tapur, 2018:110, Uyanık, 2016:5).

Rekreasyon ihtiyacı kapsamında hobi bahçesi vb. alanlara oluşan talep en çok sanayileşmiş ve sanayileşmekte olan şehirlerde ortaya çıkmaktadır. Bunun sebebi ise genel olarak bu şehirlerin yoğun nüfusa sahip olması ya da potansiyel aday olmalarıdır. Yoğunlaşan nüfus beraberinde beton ve araç yığınları oluşturmakta, bununla birlikte şehirlerde yaşayan insanlar doğaya ve rekreasyon faaliyetlerine daha fazla talep göstermektedir (Yanık, 2019:1).

Bu çalışmada Uşak merkez ilçesinde bulunan kooperatif tüzel kişiliğiyle yapılan iki hobi bahçesinden bir olan Güzelbahçe hobi bahçeleri coğrafi bir bakış açısıyla incelenmeye çalışılmıştır. Çalışmanın amacını Uşak'taki hobi bahçelerini kullanım pratikleri ve konut özellikleri yönüyle incelenmesi oluşturmaktadır.

1.2. Kavramsal Çerçeve ve Literatür

Hobi bahçeleri şehrsel alanlarda yaşayan insanların, serbest ve boş zamanlarında şehrin yoğun yaşam temposundan uzaklaşarak doğada serbest zaman geçirmesini, genellikle meyve ve sebze yetiştirmesini sağlayan şehir içinde ya da yakınında oluşturulmuş küçük parselli bahçelerdir (Aliağaoğlu ve Alevkayalı, 2017:196, Çelik, 2018:3, Tapur, 2018:111). Hobi bahçelerinin bulunduğu ülkeler karşılaştırıldığında bahçeler arasında işleyiş, ölçü, amaç vb. yönlerde farklılıklar oluşsa da hobi bahçesi olarak nitelendirdiğimiz bahçelere farklı isimler verilmiştir. "Almanya'da önceleri Armengarten, Schrebergarten, Arbeitergarten isimleriyle tanınan kent küçük bahçelerine günümüzde Kleingarten adı verilmektedir. İngiltere'de Guinea Garden, Allotment Garden ve Hobby Garden, Amerika Birleşik Devletleri'nde Street Garden ve Community Garden isimleri karşımıza çıkmaktadır" (Özkan ve diğerleri, 1996:19).

Ülkemizde ise genel olarak hobi bahçesi adıyla kullanılan bu şehrsel rekreasyon alanları küçük bahçe tesisleri, halk bahçeleri, kent bahçeleri vb. isimlerle de anılmaktadır (Yılmaz ve diğerleri, 2006:97, Özkan ve diğerleri, 1996:19). Çalışmalar incelendiğinde net bir boyutu olmayan hobi bahçelerini Tapur genel olarak 20 m² den başladığını ve 300 m² de sınırlandığını belirtmiştir (Tapur, 2018:111). Bazı çalışmalarda hobi bahçelerinin 150 m² ile 500 m² arasında olması gerektiğini belirtmektedir (Grainer ve Gelbrich, 1976'dan aktaran: Önder ve Polat, 2008:20). Ayrıca hobi bahçelerinin su, çöp, elektrik, drenaj, kanalizasyon, taşıma toprak, çöp toplama vb. alt yapılarının hazırlanması gerektiği belirtilmektedir (Tapur, 2018:111). Bu altyapı özellikleri küçük parsellere bölünmüş sistemli ve toplu halde oluşturulan hobi bahçelerini sıradan bahçelerden ayıran en belirgin özelliklerindedir. Hobi bahçelerinde her parselde tarım işlerinde kullanılan aletleri koymak ve günlük ihtiyaçları karşılayıp zaman zaman hava olaylarından sığınmak için küçük kulübeler konulmalıdır. Bu kulübeler yönetmelik şartlarına uyarak 24 m²'yi geçmemelidir (Önder ve Polat, 2008:21, Kef, 2015:28). Hobi bahçelerinin yapım yerlerinin seçiminde ise ulaşım, iklim, bitki örtüsünün az olması, topografya, su kaynağı vb. özellikler dikkate alınması gereken belirleyici temel etkenlerdir (Grainer ve Gelbrich, 1976'dan aktaran Önder ve Polat, 2008:20).

İlk olarak hobi bahçesi tarzında bahçeler 1750'li yıllarda "Guinea Gardens" olarak İngiltere'nin Birmingham şehrinde görülsede bu bahçelerin başta özellikle sanayi devrimiyle birlikte şartları kötüleşen işçiler olmak üzere daha çok düşük gelirli insanlara destek amaçlı gelir kapısı olarak kurulmuş olması bugünkü amacıyla uyuşmamaktadır (Aliağaoğlu ve Alevkayalı, 2017:197, Önder ve Polat, 2008:19). İlk örnekleri ve kurulduğu ülke şartları farklılık gösteren bu bahçelerin ilk modelleri tam anlamıyla günümüzü yansıtmamakta

olacak ki Özkan ve diğerleri yaptığı çalışmada ilk örneklerin görüldüğü yeri Almanya olarak belirtmiştir (Özkan ve diğerleri, 1996:19)

Ülkemizde ise hobi bahçelerinin gelişiminin gecikmesinde; yöneticilerin konuya ilgisiz olması, ekonomik şartlar, talep azlığı ve Anadolu şehirlerinde bahçeli ev kültürü etkili olmuştur. Türkiye'deki ilk örnek Bursa şehrinde "Bursa Küçük Bahçe Tesisleri" adıyla 1986 yılında faaliyete geçirilmiştir (Aliağaoğlu ve Alevkayalı, 2017:197, Önder ve Polat, 2008:20, Özkan ve diğerleri, 1996:20).

Hobi bahçeleri sağladığı rekreasyon faaliyetiyle birlikte birçok farklı konuda insan hayatında pozitif değerler oluşturmaktadır. Koç yaptığı çalışmada 21. yüzyıl şehir yaşamında biz önemini yeterince anlayamamak da şehrsel ve şehir çeperinde üretilen tarımsal ürünlerin stratejik açılardan önemli olduklarını belirtmektedir. Şehrsel tarım ekonomik kriz ya da içinde bulunduğumuz pandemi gibi salgın dönemlerinde çok önemli bir üretim haline dönüşmektedir. Yerel yönetimler şehrsel gıda güvenliğinin önemi açısından hobi bahçeleri gibi küçük alanlarda insanların kendi kendilerine yaptıkları tarımsal üretime daha fazla önem vermelidir (Koç, 2003:35).

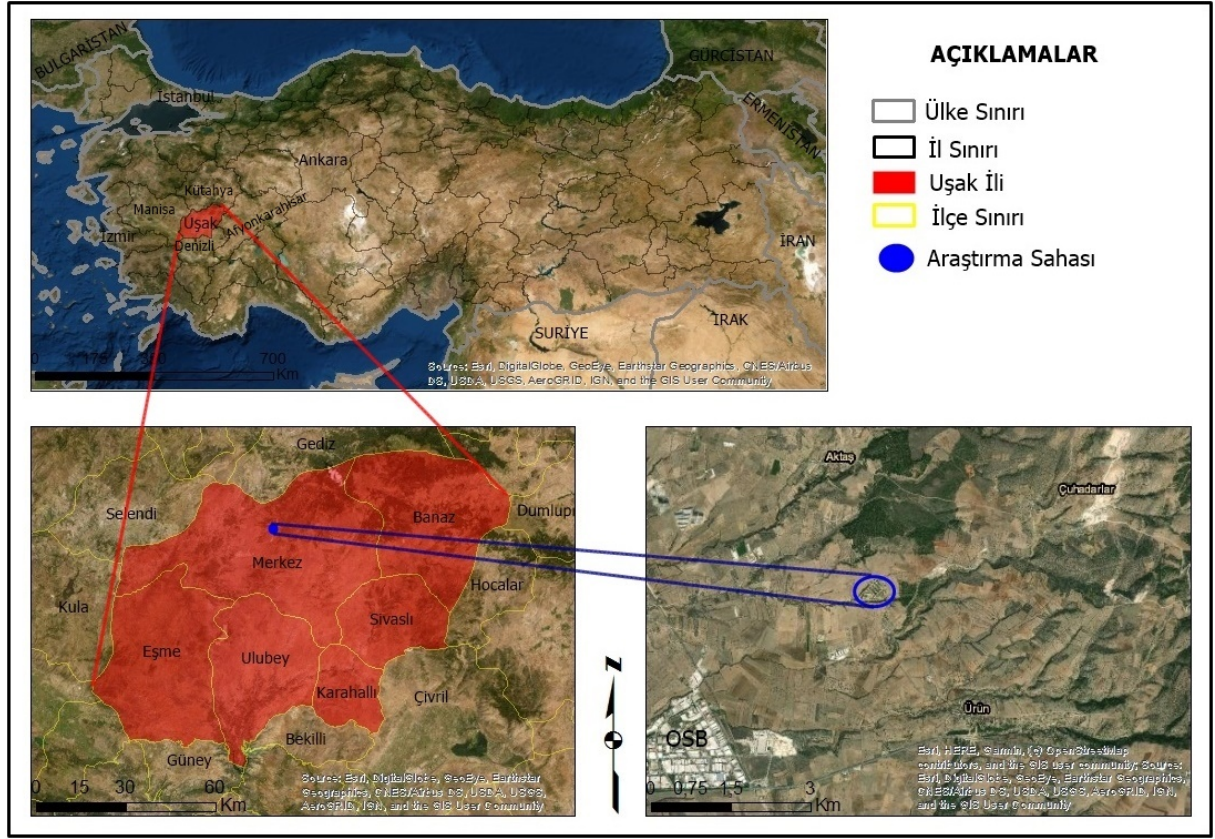
Uslu ve Shakouri yaptıkları çalışmada hobi bahçelerinde peyzaj çalışmaları sonucunda alan yeşillendikçe iklimik etkiler üzerinde olumlu ve atmosferik kirleticileri yok edici etkiler ortaya koyduğunu belirtmiştir (Uslu ve Shakouri, 2013:47). Yeşilin önemini ortaya koyan bir sonuç da 2013 yılında yapılan bir araştırmada ortaya çıkmıştır. Araştırmaya göre evlerinin çevresinde daha fazla yeşil alan bulunan insanlar diğer insanlara göre sorunlarıyla daha güçlü bir şekilde baş edebilmekte; odası duvara bakan cerrahi hastalarının odası doğaya bakan cerrahi hastalarına göre daha yavaş iyileşmekte, hastanede kalma süreleri daha uzun olmakta ve ilaç ihtiyaçlarının daha da artmaktadır. Hobi bahçeleri tarımsal üretimden dolayı hareketi ve sebze tüketimini arttırdığı için obezite ile mücadelede önemli bir etken konumundadır (Küçükali ve diğerleri, 2016:42).

Yılmaz ve diğerlerinin Erzurum ilinde yaptığı çalışma kıyaslama şansı vermekte ve hobi bahçelerinin insanların büyük çoğunluğu tarafından sadece dinlenme ve tatil amaçlı kullanılmak istedikleri belirtilmiştir. Gelir durumu düşük dar bir sınıfın ise gelir elde etmek istediği araştırmada görülmektedir (Yılmaz ve diğerleri, 2006:103). Hobi bahçelerine genel olarak gelir kaynağı amacıyla yaklaşılmadığına örnek olarak başka bir veri de Aydın'ın Balıkesir ilinde yaptığı çalışmada da insanların şehrsel alanlarda çoğunlukla hobi olarak kırsal faaliyet gösterdiği sonucudur (Aydın, 2019:161). Hobi bahçesi kullanıcıları ya da şehrsel tarımla ilgilenenler aslında doğaya tam bir dönüş yapmak amacıyla olmayıp bu faaliyetleri şehrsel aktiviteler olarak görmektedir. Yılmaz ve diğerlerinin yaptığı çalışma da göstermiştir ki hobi bahçesi sahibi olmak isteyenlerin büyük bir kısmı şehrsel yaşamlarında alışmış oldukları modern bir yaşam tarzını hobi bahçelerinde görmek istemiştir (Yılmaz ve diğerleri, 2006:109).

1.3. Araştırma Sahasının Yeri, Sınırları ve Özellikleri

Tarihi geçmişi oldukça eski dönemlere dayanan Uşak ve çevresi M.Ö. 3000 yıllarından beri yerleşmeye açık olan bir bölgedir. İnceleme alanını oluşturan Uşak ili Ege Bölgesinin İçbatı Anadolu bölümünde yer almaktadır (Şekil 1). İlin kuzeyinde Kütahya ili, doğusunda Afyon ili, güneyinde Denizli ili ve batısında ise Manisa İlleri bulunmaktadır. Sanayi ve hizmet sektörünün gelişmiş olduğu ilde 2019 yılı itibarıyla 370.509 kişi yaşıyordu. Aynı yıl bu nüfusun 256.669 kişisi ise merkez ilçede ikamet ediyordu. Araştırma sahası hobi bahçesi konum olarak Uşak şehrinin 13 km batısında Aktaş köyü ile Ürün köy arazilerinde yer almakta ve Güzelbahçe hobi bahçeleri olarak adlandırılmaktadır.

Çalışma sahamızın bağlı olduğu Uşak şehri önemli bir ticaret yolu güzergâhında olması dolayısıyla (Doğanay, Deniz, 2014:32) düşük nüfusa sahip olmasına rağmen güçlü bir sanayi kenti olmuştur. Özellikle tekstil, deri ve gıda sanayisinde ulusal ölçekte kabul gören firmaların büyük bölümünün Uşak'ta üretim tesisleri bulunmaktadır (Deniz, 2018:482). Uşak şehri nüfus olarak çok kalabalık olmamasına rağmen son yıllarda bazı sayım dönemleri dışında daima göç alan bir yerleşme olmuştur (Yasak, 2014). Ulusal verilerde kişi başı GSYH değerlerinin devamlı artması da bu nüfus artışının devam edeceğini gösterir niteliktedir (TÜİK). Günümüz sanayileşen şehirlerinde elektrik tüketimi, büyümenin ve sanayileşmenin göstergeleri olarak kabul edilmektedir. Çalışma sahamızın kişi başı elektrik tüketimi son yıllarda daima artış göstermekte ve şehir nüfusunun artış göstereceğini desteklemektedir (TÜİK). Yapılan analizler sonucunda Uşak İli 2018 yılı için %4,3 büyüme oranıyla, ortalama büyüme hızı %2,6 olan Ülke genelinde büyüme oranı en yüksek ilk 10 İl arasına girmiştir (Taşöz Düşündere, 2018:85).



Şekil 1. Araştırma Sahasının Konum Haritası

2. Yöntem

Uşak ili merkez ilçesinde kooperatif tüzel kişiliğiyle oluşturulmuş iki hobi bahçesi bulunmaktadır. Bunlarda ilki 2015 yılında kullanılmaya başlanan Güzelbahçe, ikincisi 2017 yılında yapılan Yeşil Kanyon Hobi bahçeleridir. Bu çalışmada ilk yapılan, kullanım süresi ve doluluk oranı daha fazla olan Güzelbahçe Hobi bahçeleri incelenmiştir. Araştırmada, veri toplama araçlarından görüşme yöntemi benimsenerek kooperatif yönetimine ve mülk sahiplerine yarı yapılandırılmış anket formu uygulanmıştır. Görüşme formu yöntemi içinde kısa görüşme yöntemi benimsenerek katılımcıların hobi bahçelerini kullanım pratikleri analiz edilmiştir. 2020 yılı Haziran-Temmuz döneminde arazi çalışması yapılmış ve hobi bahçesi kullanıcıların tamamına ulaşılarak bilgiler toplanmaya çalışılmış eksik kalan veriler kooperatif yönetimi aracılığıyla tamamlanmıştır. İlgili verilerin frekans analizleri yapılarak çeşitli tablo, şekil ve harita setleri oluşturulmuştur.

3. Bulgular

3.1. Hobi Bahçesi Kullanıcı Özellikleri ve Kullanım Pratikleri

Çalışma sahamız Uşak'ta yapılan ilk hobi bahçesi olup, kullanım doluluğu olarak da en yoğun hobi bahçesi tesisidir. Dünya'da ve Türkiye'de hobi bahçelerine bakıldığında genel olarak hazine arazilerine, kamu kurumları tarafından yapıldığını ve sıklıkla 1-3 yıllık kiralama yöntemiyle halka sunulduğu görülmektedir (Aliağaoğlu ve Alevkayalı, 2017, Önder ve Polat, 2008, Kef, 2015)

Güzelbahçe tüm proje bütçesi ve yönetimi açısından Kooperatif tüzel kişiliği olarak faaliyete hazırlanmış, sunulmuş ve yürütülmekte olup bu yönüyle de ülke genelinde ilkler arasına girmiştir. Bahsedildiği gibi dünyada ve Türkiye genelinde bazı hobi bahçeleri gibi Uşak'ta da kiralama değil mülk edinme yoluyla satışları gerçekleşmiştir. Uşak şehrinin kuzeybatısında yer alan çalışma sahası gür bitki örtüsüne sahip olmasa da proje alanında bulunan ağaçlar korunmuş ve bahçe sahiplerine kazandırılmıştır. Topografya açısından biraz eğimli olan sahada bu eğim ekstra avantajlar getirmektedir. Hobi bahçenin %0 ile %25 arasında eğimli alan üzerine kurulmuştur (Şekil 2). Sahanın eğim haritasına bakıldığında yer yer 20°'den fazla eğimlerin olması kanalizasyon ve su altyapısının hazırlanmasında önemli kolaylıklar sağlamaktadır. Düz bir saha olmayışı ve rüzgâr alan bir yapıda olması insanları özellikle yaz aylarında bunaltmazken, manzara açısından da bahçelerinin önu kapanmamaktadır.

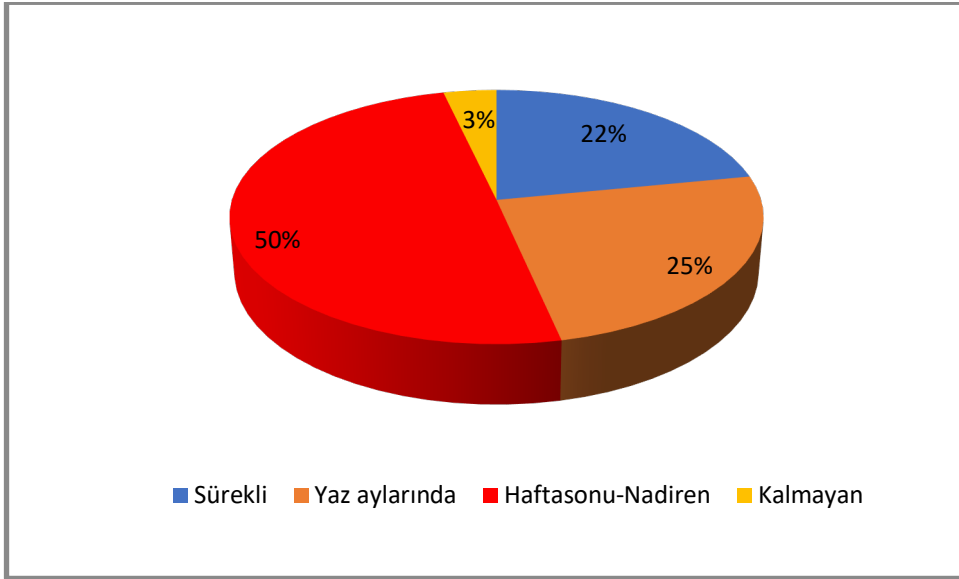
Hobi bahçesi seçiminde önemli etkenlerden biriside güvenli olmalarıdır; kalabalık oluşları ve güvenlik barındırmaları insanların bireysel bahçelerden ziyade bu tür toplu bahçeleri seçmesine neden olmaktadır. Güzelbahçe hobi bahçesinin etrafı 1,5 m duvar ve üzeri dikenli tellerle çevrili olup, belirli noktalar 24 saat boyunca kamera kaydında olup ve tesislerin giriş kapısında 24 saat güvenlik bulunmaktadır.

Genel yapılaş amaçları tarımsal faaliyet olan hobi bahçeleri yapılan diğer çalışmalarda da görüldüğü gibi genel olarak gece konaklamaları için değerlendirilmemekte ve içerisinde bulunan yapılar konaklama için yeterince uygunluk göstermemektedir (Aliagaoglu ve Alevkayali, 2017, Tapur, 2018). Çalışma sahamız olan Güzelbahçe bu özellikleri pek barındırmamakta ve kullanıcıların da özellikle yazlık konut ya da ikinci bir konut olarak görme ön plana çıkmaktadır. Çalışma sahamız da Dünya ve Türkiye genelindeki hobi bahçelerinden daha uzun kalma süreleri görülmektedir. Güzelbahçe hobi bahçesinde literatürün aksine bazı hobi bahçesi sahipleri buralarda devamlı yaşamaya başlamışlardır. Tesiste yer alan 219 parsel sahibinin 48 parsel sahibi kadari tüm yıl, bunlara ilave ortalama 54 parsel sahibi de yaz aylarında çok sık olarak burada kalmaktadır (Tablo 1, Şekil 3). Geriye kalan parsel sahipleri içerisinde de özellikle yaz aylarında olmak üzere birçoğu hafta sonlarını burada geçirmekte ya da nadiren konaklama yapmaktadırlar.

Tablo 1. Hobi Bahçesi Sahiplerinin Kalma Sürelerine Göre Dağılışı (2020)

Kalış Süreleri	Kişi Sayısı	% si
Hafta Sonu Gelenler	109	49,8
Haftanın Her Günü Gelenler	48	21,9
Dönemlik (15 Nisan-15Eylül) Gelenler	54	24,6
Çok Nadir Gelenler	8	3,7
Toplam	219	100

Kaynak: Yerinde Yapılan Mülakat ve Gözlem Sonuçlarından.



Şekil 3. Hobi Bahçesi Sahiplerinin Kalma Sürelerine Göre Dağılışı (2020).

Faal olarak sahipleri ve bahçe peyzajları oluşmuş olsa da bahçeleriyle ilgilenmeyen yaklaşık 8 kadar bahçe sahibi bulunmaktadır. Burada kalan ailelere baktığımızda emeklilik çağlarında olan insanların daha çok ön plana çıktığı görülmektedir (Tablo 2, Şekil 4).

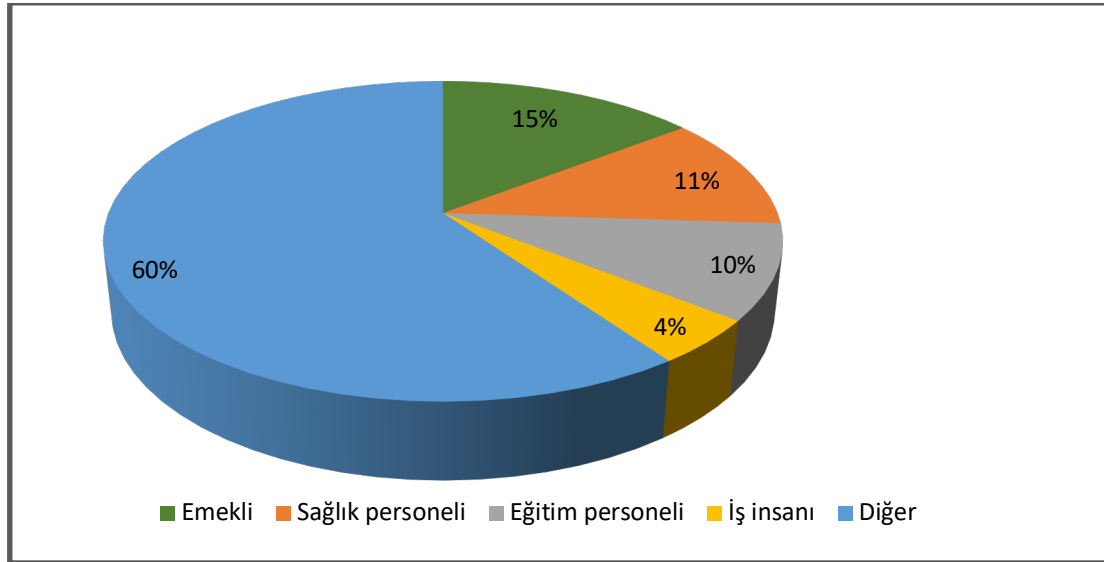
Bahçe sahibi kişilerin ekonomik yapıları ve meslek grupları tam bir mozaik olmakla birlikte hemen hemen tamamı belirli bir seviyenin üzerinde gelir statülerinde bulunmaktadır. Sitede ki hobi bahçelerinin ev, araba vb. gibi temel ihtiyaçlarını gidermiş ailelerin bütçesine karşılık gelmesi ortalama gelir seviyesini yüksek tutmuştur. Gelir seviyesinden bağımsız olarak ise emeklilerin ve çocuklu ailelerin daha çok tercih ettiği çalışmamıza yansımıştır. Yapılan saha çalışmaları göstermiştir ki bahçe sahibi ailelerin tamamı bu aktiviteyi hobi olarak ya da kendi besin ihtiyacını doğal olarak elde etmek için yapmakta ve gelir kapısı olarak hiçbir zirai

işlem yapılmamaktadır. Parsel sahiplerinin kâr amacı güderek yaptıkları eylem siteden hobi bahçesi alıp satma işlemleri olmuş ve birçok hobi bahçesi bu sebeple el değiştirmiştir. Hobi bahçesinde bulunan parsellerin yaklaşık %25-30'u kuruluşundan itibaren yatırım aracı olarak alınıp satılmış ve bu süreçte sahipleri tarafından zirai işlemler bakımından zayıf kalanları olmuştur. Bahçenin maliyeti ve toplu ulaşım güzergahı dışında kalması gelir seviyesinin orta düzeyden başlamasındaki nedenlerdendir.

Tablo 2. Hobi Bahçesi Sahiplerinin Mesleklerine Göre Dağılımı (2020)

Meslek Grupları	Kişi	% si
Emekli	32	14,6
Sağlık Personeli	25	11,4
Eğitimci	21	9,6
İş İnsanı	10	4,6
Diğer	131	59,8
Toplam	219	100

Kaynak: Yerinde Yapılan Mülakat ve Gözlem Sonuçlarından.



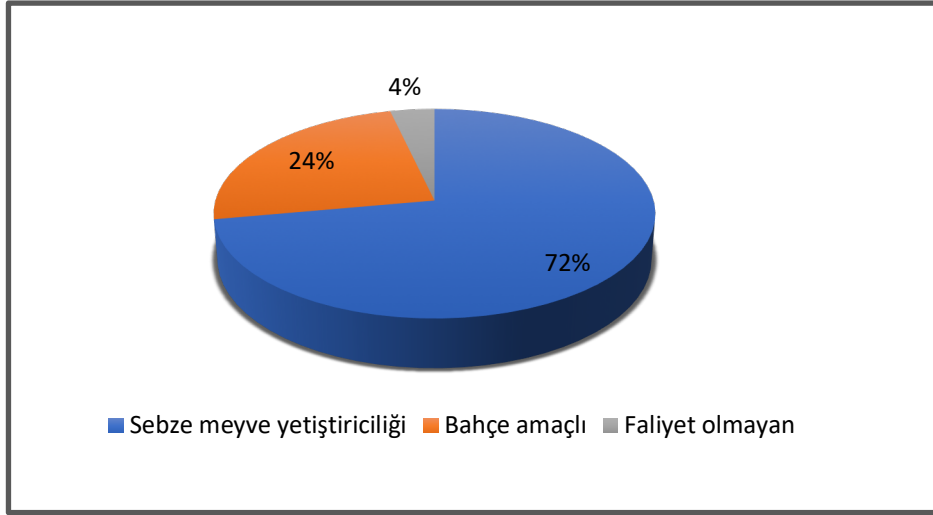
Şekil 4. Hobi Bahçesi Sahiplerinin Mesleklerine Göre Dağılımı (2020).

Hobi bahçelerinin ilk ortaya çıkışı tam olarak günümüz tesislerini yansıtmış olmasa da günümüzde genel yapısı itibariyle insanların doğa ile birleşme, toprakla ilgilenme isteğini gidermek için başvurulan yapılarıdır. İnsanlar sahibi oldukları bahçelerde farklı farklı tarım aktiviteleri gerçekleştirirler de bu özelliklerde kısmen değişimler göstermektedir. Yapılan saha mülakatlarında görülmüştür ki hobi bahçesi sahipleri genel olarak emekli ve çocuklu ailelerden oluşmaktadır. Emekli ailelerin yoğun olmasında en önemli sebepler genç ailelere göre ekonomik olarak daha güçlü olmalarıyla beraber insanların yaşamlarının ilerleyen boyutlarında daha sakin bir hayat yaşayıp, toprakla ilgilenecek kendi ihtiyaçları doğrultusunda hem hareketlerini hem de doğal gıda tüketimlerini arttırmaktır. Çocuklu aileler ise; yoğun şehir hayatının temposu içerisinde apartman dairelerine sıkışmış çocuklarının ruhunu özgürleştirmek ve belirli yaşlara kadar toprakla tanışmamış olarak büyümelerine engel olmak istemektedir. Bunun için hobi bahçelerine gelen insanların büyük çoğunluğu kendi ihtiyacı kapsamında meyve ve sebze yetiştiriciliği yapmaktadır. Küçük ölçekteki bu çiftçilik faaliyetinin yanı sıra böyle bir amaç gütmeyerek sadece sayfiye amaçlı bahçe olarak düşünen ailelerde azımsanmayacak düzeydedir (Tablo 3, Şekil 5).

Tablo 3. Hobi Bahçelerinin Kullanım Türleri.

Hobi Bahçesi Kullanım Türleri	Bahçe Sayısı	% si
Sebze-Meyve Yetiştiriciliği (Ticari Amaç Dışı)	158	72,1
Bahçe Amaçlı (Sayfiye)	53	24,2
Faaliyet Bulunmayan	8	3,7
Toplam	219	100

Kaynak: Yerinde Yapılan Mülakat Ve Gözlem Sonuçlarından.



Şekil 5. Hobi Bahçelerinin Kullanım Türleri.

3.2. Konut Özellikleri

Güzelbahçe hobi bahçesinde yapı şekli olarak küçük farklılıklar görülse de konutlarda yapı malzemesi olarak kooperatifin aldığı karar üzerine sadece ahşap ve prefabrik yapılar sitede yer almaktadır (Tablo 4, Şekil 6). Proje başlangıç aşamasında küçük ve ihtiyaç odaklı tamamı ahşap tek tip yapılarda karar kılınarak başlanmışsa da sonrasında değişiklikler olmuştur. Bahçe sahiplerinin istekleri doğrultusunda ve prefabrik yapıların daha ekonomik olması bu sınırlamayı kaldırtmış, prefabrik yapıya talebi yükseltmiş ve 2020 yılı itibariyle bahçelerde yer alan prefabrik yapılar daha çok tercih edilir olmuştur (Fotoğraf 2). Konaklama sürelerinin getirmiş olduğu etkilerle daha büyük ve beton bina talepleri olan bahçe sahipleri olsa da çalışma sahamızda buna izin verilmemektedir. Bahçe içerisinde beton kullanımı yalnızca temellerde mevcuttur. Dünya ve Türkiye genelinde hobi bahçelerini incelediğimiz zaman görünüyor ki bahçe yönetimleri çalışma alanlarının doğal kalması ve şehir görünümünden uzaklaşması adına ahşap ağırlıklı yapılaşmaya sıcak bakmaktalar (Fotoğraf 3).

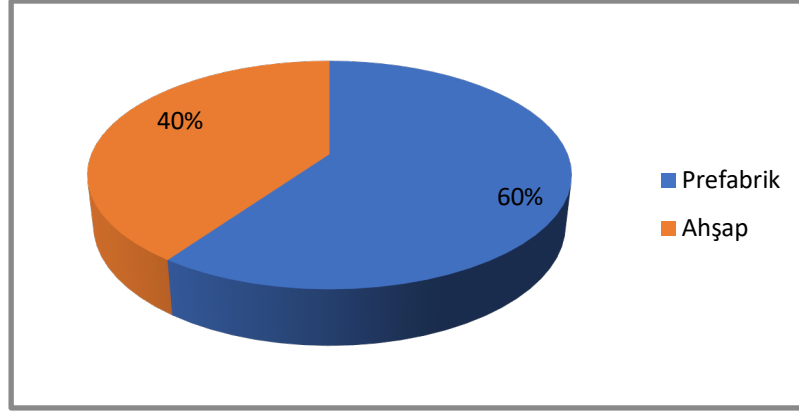


Fotoğraf 2. Güzelbahçe Hobi Bahçesinde Prefabrik Malzeme Kullanılan Evlerden Bir Örnek

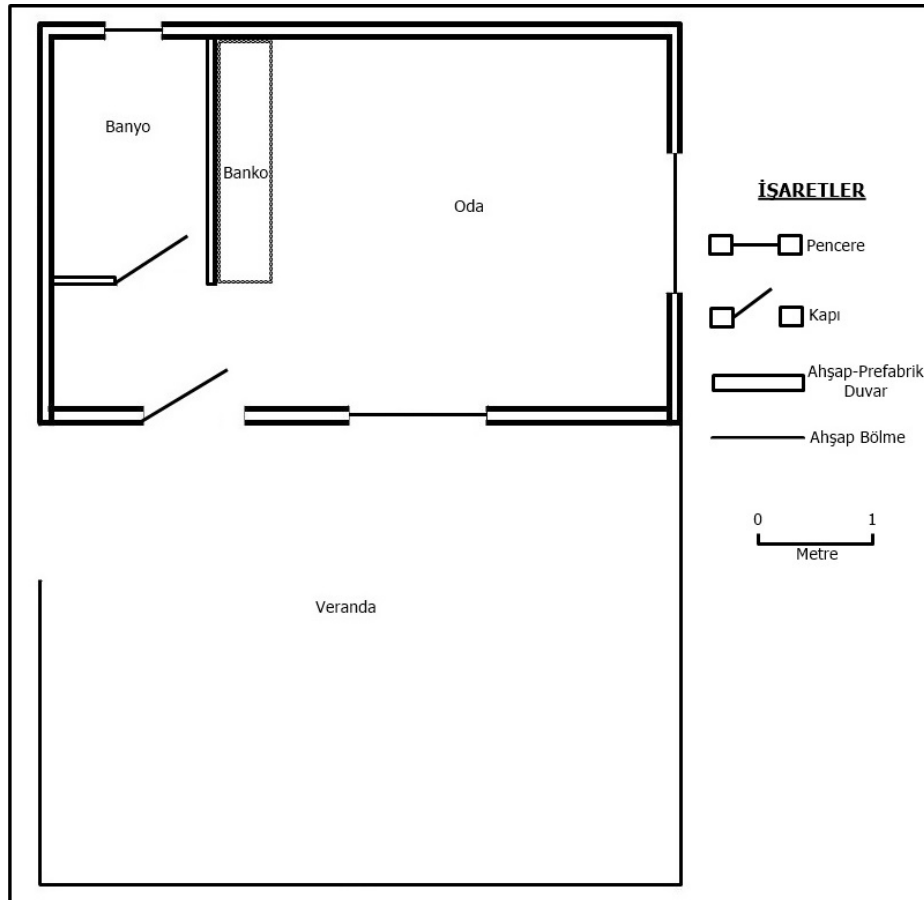
Tablo 4. Hobi Bahçesi Evi Yapımında Kullanılan Malzemeye Göre Dağılımı

Kullanılan Yapı Malzemesi	Hobi Bahçesi Sayısı	% si
Prefabrik	131	59,8
Ahşap	88	40,2
Toplam	219	100

Kaynak: Yerinde Yapılan Mülakat ve Gözlem Sonuçlarından

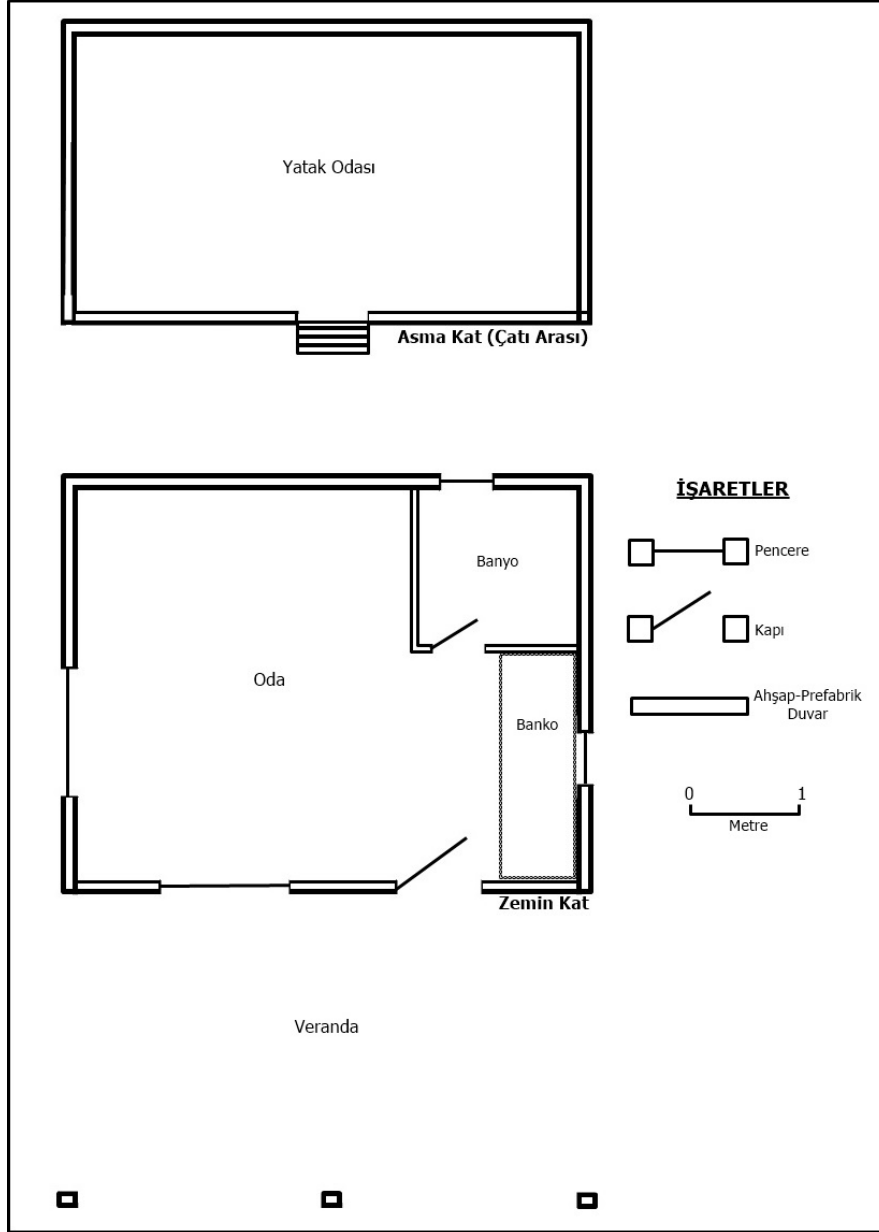


Şekil 6. Hobi Bahçesi Evi Yapımında Kullanılan Malzemeye Göre Dağılımı



Şekil 7. Tek Katlı Bir Hobi Bahçesi Evinin Planı

Çalışma sahamızda da site yönetimi, bahçe sahiplerinden gelen bu tarz isteklere olumsuz yanıtlar vermekte ve yapıyı bahsedilen iki çeşitte tutmak istemektedir. Yapılar büyüklük açısından arazinin tarım alanı statüsünde olmasından dolayı toplam arazinin %5'i oranında bina ve %5'i oranında veranda olmak üzere ortalama 20m²+20m² toplamda maksimum 40m² büyüklüğünde yapı ruhsatı verilmektedir. Bahçe sahiplerinin özel olarak daha büyük bir ev istekleri sonucunda imar affıyla birlikte standart dışına çıkmış ve evini büyüten üyeler olmuştur. Alan olarak birbirine benzeyen evler yapı tarzı ve kat olarak farklılıklar göstermekte bazı evlerde asma kat odalar bulunmaktadır (Şekil 8). Güncel yapı oranlarına bakıldığında %10'a yaklaşmış ama bu seviyeyi geçmemiş bir bahçe bina oranı bulunmaktadır.



Şekil 8. İki Katlı (Asma Kat) Bir Hobi Bahçesi Evinin Planı

Mesken yapısı olarak baktığımızda çalışma sahamızda yer alan evler genel olarak sakinlerinin temel ihtiyacını gidermek odaklı planlanmıştır. Büyüklükleri ve modern yaklaşımları farklı olan aileler görülse de özellikle tarımsal faaliyet gösteren bahçe sahipleri yapı boyutlarını sınırlı tutmuşlardır. Genel olarak özellikle sıcak havalarda gölgeleme ihtiyacı için veranda, küçük dizayn edilmiş bir banyo ve yapıdaki tek odada bir mutfak tezgâhı (banko) en sık görülen bölmelerdir. Kısmen bu bölmelere ilave olarak yapılara yarım kat şeklinde asma kat yardımıyla yatak odası bölmesi ayrılmıştır (Şekil 7-8).



Fotoğraf 3. Güzelbahçe Hobi Bahçesinde Ahşap Malzeme Kullanılan Evlerden Bir Örnek

4. Sonuç ve Öneriler

Modern dünya şehirleri insanlara sağlamış olduğu imkanların yanında birçok olumsuzluklarda getirmektedir. Yoğun iş temposu, nüfus, trafik, betonlaşma vb. gibi bu olumsuz etkilerden kaçmak isteyen insanlar rahatlamak için haftanın belirli günlerinde rekreasyon faaliyetlerine ihtiyaç duymaktadır. Özellikle pandemi sürecinde bu tarz yerleşmelere olan ihtiyaç daha da artış göstermiştir. İnsanların bu ihtiyacını gideren ve doğa ile kucaklaşmasını sağlayan rekreasyon faaliyetlerinden birisi de hobi bahçeleridir. Hobi bahçeleri özellikle şehir nüfusunun yoğun olduğu ve artmaya başladığı yerleşmelerde daha çok ön plana çıkmakta ve dolayısıyla bu tarz bahçelere olan yoğun talepler şehir sakinleri tarafından oluşmaktadır. Bu noktada özellikle kooperatif birliklerinin oluşturduğu hobi bahçelere olan yoğun talep dikkat çekicidir. Kooperatif tüzel kişiliğiyle oluşturulan hobi bahçelerine olan talebin fazla olmasında bu bahçelerin altyapısının hazır ve bireysel bahçelere göre daha güvenli olması etkili olmaktadır.

Güzelbahçe hobi bahçeleri 2015 yılında faaliyete başlayan, 2020 yılına gelindiğinde ise 219 bahçenin tamamı sahipli olup ve çok az bir kısmı hariç tamamı faaliyettedir. Şehre 13 km mesafede olan bahçenin, şu an içinde bulunan kullanıcılara için ulaşım bakımında uzak gelmediği sonucuna varılmıştır. Nitekim kullanıcıların arsalari mesafe durumu bunu bilerek aldığı ve aracı olmayan bahçe sahibinin neredeyse hiç olmadığı durumu göz önüne alınırsa uzaklığın problem olmayışı sonucunu desteklemektedir. Ancak tüm soyo-ekonomik sınıflara hitap etmesi yönüyle hobi bahçelerine erişebilirliğin önemli bir sorun olduğunu belirtmek mümkündür.

Tarımsal üretim açısından bahçe sahiplerinin yaklaşık 3/4'lük bir kısmı kendi ihtiyacı kapsamında sebze ve meyve üretimi yapmakta olup geriye kalan bahçe sahipleri daha çok dinlenme ve boş zamanlarını değerlendirmek için bahçelerine gelmektedir. Bahçe sahipleri herhangi bir tarımsal gelir beklememekte, tarımsal faaliyet sürdürenler kendi aile ihtiyaçlarını gidermek, toprakla uğraşmak, doğal beslenmek gibi faktörlerden dolayı yapmaktadır. Genel olarak çocuklu ailelerin ve emeklilerin hobi bahçelerini daha çok tercih ettiği görülmektedir. Gelir düzeyi ve iş kolları olarak farklılıklar görülse de bahçe sahipleri belirli bir ekonomik statünün üzerinde bulunmaktadır.

Hobi bahçeleri, Türkiye'de özellikle son dönemlerde yaygınlaşsa da yeterli bilinirlik ve altyapısal tüzüklere sahip değildir. Dünya genelinde daha eski bir yapı olan hobi bahçelerinin Türkiye'de artık gerekli kanun ve uygulamalara konu edilmesi gerekmektedir. Tarımsal bir faaliyet sürdürülen ve kısmen tarım arazilerini işgal eden hobi bahçelerinin genel statüleri belirlenmelidir. Yapılış aşamasında arazi sınıfı, iklim, toprak yapısı, bitki örtüsü, ekosisteme etkileri, ulaşımı, altyapı ihtiyaçları vb. birçok faktöre dikkat edilmesi neredeyse şarttır. Yapılıp devirleri gerçekleştikten sonra bahçelerin ortak ihtiyaçları, giderleri, bahçe sahiplerinin statü dışı talepleri gibi hususlarda ilgili kamu ve özel kurumlarla irtibatı sağlayacak yönetim anlayışının devam

etmesi gerekmektedir. İlk dönemlerde hobi bahçeleri genellikle özel ve kooperatif tüzel kişiliğe sahip alanlar olarak tasarlanmamış daha çok kamusal girişimlerin sonucunda oluşan ve dönemlik kiralama ile kullanılan hobi bahçeleri olarak kullanıcılara sunulmuştur. Günümüzde ise durum tam tersi bir hal almaya başlamıştır. Uşak Güzelbahçe hobi bahçesi projesinde olduğu gibi bu projelerin günden güne artacağı muhakkaktır. Dolayısıyla önümüzdeki yıllarda daha da sık karşılaşacağımız bu projeler göz önünde bulundurulduğunda gerekli kanuni altyapının oluşturulması, şehrin planlama süreçlerinde bu alanların yerlerinin belirlenmesi ve konuyla ilgili uzman birimler oluşturulması büyük önem arz etmektedir.

KAYNAKÇA

- Aliağaoğlu, A., & Alevkayalı, A. (2017). "Balıkesir'de hobi bahçeleri: özellikler ve sorunlar". *Marmara Coğrafya Dergisi*, 35, 195-203.
- Aydın, İ. (2019). "Kentsel alanlardaki kırsal faaliyetlere Balıkesir şehri örneği". *Journal of International Social Research*, 12(64), 157-164.
- Çelik, S., (2018). *Kentsel açık ve yeşil alan sistemi içerisinde hobi bahçelerinin tasarım ilkeleri ve yönetimi üzerine bir araştırma*. (Yayımlanmamış Yüksek Lisans Tezi). Süleyman Demirel Üniversitesi Fen Bilimleri Enstitüsü, Isparta.
- Deniz, M. (2018). Uşak şehrinde aile sağlığı merkezlerine erişilebilirliğin cbs ile analizi. *Electronic Turkish Studies*, 13(26), 475-491
- Doğanay, H., & Deniz, M. (2014). "Ulaşım sistemleri ve Uşak". *Doğu Coğrafya Dergisi*, 19(32), 1-26.
- Kef, F. Ş. (2015). *Hobi bahçelerinin planlanması ve tasarımı: Konya Karatay Karaaslan Hobi Bahçesi*. (Yayımlanmamış Yüksek Lisans Tezi). Bartın Üniversitesi, Fen Bilimleri Enstitüsü, Bartın.
- Koç, H., (2003). "Daha yaşanabilir yerleşmeler arayışında kentsel tarım". *Planlama, TMMOB Şehir Plancıları Odası Yayını*, 1, 34-40
- Küçükali, H., Küçükali, İ., Taşdemir, M., (2016) "Sağlığın yeşil belirleyicileri: parklar", *Sağlık Düşüncesi ve Tıp Kültürü Dergisi*, İlkbahar, 40-45.
- Yanık, G., (2019). *Yaşanabilir şehir kapsamında açık rekreasyon alanlarının cbs ile analizi: Adapazarı örneği*. (Yayımlanmamış Yüksek Lisans Tezi). Sakarya Üniversitesi, Sosyal Bilimler Enstitüsü, Sakarya.
- Özkan, B., Kaplan, A., Aslan, N. & Kılıç, H. (1996). "Ülkemizde kent küçük bahçe parklarının gelişimi üzerinde bir araştırma". *Ekoloji ve Çevre Dergisi*, 18, 18-21.
- Önder, S. & Polat, A.T. (2008). "Peyzaj tasarım süreci kapsamında Konya kenti için yeni bir hobi bahçesi oluşturulması". *Selçuk Üniversitesi Ziraat Fakültesi Dergisi*, 22(46), 18-25.
- Uslu, A., & Shakouri, N. (2013). "Kentsel peyzajda yeşil altyapı ve biyolojik çeşitliliği destekleyecek olanaklar". *Türk Bilimsel Derlemeler Dergisi*, 6(1), 46-50.
- Tapur, T. (2018). "Konya il merkezinde bulunan hobi bahçeleri". *Türk İslam Medeniyeti Akademik Araştırmalar Dergisi*. 3(25), 109-122.
- Yasak, Ü., *Türkiye'de kent içi ikametgâh hareketliliğine bir örnek: Uşak kenti*. (Yayımlanmamış doktora tezi) Ankara Üniversitesi Sosyal Bilimler Enstitüsü, Ankara.
- Yılmaz, H., Turgut, H. & Demircan, N. (2006). "Erzurum kent halkının hobi bahçesi hakkındaki görüşlerinin belirlenmesi". *Süleyman Demirel Üniversitesi Orman Fakültesi Dergisi*, 1, 96-110.
- Taşöz Düşündere, A., (2018), "1992-2018 Dönemi için gece ışıklarıyla il bazında gsyh tahmini:2018'de 81 İlin büyüme performansı", Erişim tarihi: 05.07.2020 <https://haber.tobb.org.tr/ekonomikforum/2019/297/76-86.pdf>,

