



**TRB1 (BİNGÖL, ELAZIĞ, MALATYA, TUNCELİ) DÜZEY-2
BÖLGESİNDE 2007-2019 YILLARI ARASINDA NÜFUSUN GELİŞİMİ ve
HAREKETLERİ İLE DEMOGRAFİK YAPININ DEĞİŞİMİ**

**The Development And Movements Of Population And Change Of
Demographic Strucure In The Trb1 (Bingöl, Elazığ, Malatya, Tunceli)
Nuts Level-2 Region Between 2007-2019**

Doç. Dr. Murat YILMAZ

Van Yüzüncü Yıl Üniversitesi, Eğitim Fakültesi, Türkçe ve Sosyal Bilimler Eğitimi
Bölümü, Coğrafya Eğitimi Ana Bilim Dalı
myilmazcog@yyu.edu.tr




<https://orcid.org/0000-0001-7049-098X>

Ağrı İbrahim Çeçen Üniversitesi Sosyal Bilimler Enstitüsü Dergisi-
Journal of Ağrı İbrahim Çeçen University Social Sciences Institute-
AİCUSBED 7/1 Nisan/April 2021 / Ağrı

ISSN: 2149-3006

e-ISSN: 2149-4053

Makale Türü- <i>Article Types</i> :	Araştırma Makalesi
Geliş Tarihi- <i>Received Date</i> :	19.07.2020
Kabul Tarihi- <i>Accepted Date</i> :	12.04.2021
Sayfa- <i>Pages</i> : 37-88	 https://doi.org/10.31463/aicusbed.771523



<http://dergipark.gov.tr/aicusbed>

This article was checked by

 iThenticate



**TRB1 (BİNGÖL, ELAZIĞ, MALATYA, TUNCELİ) DÜZEY-2
BÖLGESİNDE 2007-2019 YILLARI ARASINDA NÜFUSUN
GELİŞİMİ VE HAREKETLERİ İLE DEMOGRAFİK YAPININ
DEĞİŞİMİ**

**The Development And Movements Of Population And Change Of
Demographic Strucure In The TRB1 (Bingöl, Elazığ, Malatya, Tunceli)
Nuts Level-2 Region Between 2007-2019**

Murat YILMAZ

Öz

TRB1 bölgesi Türkiye'deki 26 düzey-2 bölgesinden biridir. Bingöl, Elazığ, Malatya ve Tunceli illerini kapsayan bölgenin günümüzdeki nüfusu 1 milyon 756 bin civarında olup bu nüfus Türkiye nüfusunun %2,1'ini oluşturmaktadır. TRB1 bölgesi Türkiye'deki 26 kalkınma ajansından Fırat Kalkınma Ajansı'nın (FIKA) faaliyet bölgesidir.

Bölgede son yıllarda nüfus artış hızında dalgalanmalar yaşanmakta olup net göç hızı genellikle eksi değerler almaktadır. 2007-2019 arasında bölgede kaba doğum oranı, toplam doğurganlık hızı ve doğal artış hızı azalmış, kaba ölüm oranı ise değişmemiştir. Bölgede 12 yılda çocuk nüfus oranı azalmış, çalışma çağı ve yaşlı nüfus oranı ise artmıştır. Bölge illerinin demografik yapıları birbirinden farklıdır. Bingöl'de genç nüfus oranı nispeten yüksekken Elazığ ve Malatya'da bu oran daha düşüktür. Tunceli'de ise çocuk nüfus oranı diğer 3 ile göre çok düşük iken yaşlı nüfus oranı ise oldukça yüksektir.

TRB1 bölgesinde 2007-2019 arasındaki 12 yılda, nüfusun cinsiyet oranı 2007 yılında 100, 2010 yılında 99,6 iken geri kalan 10 yılda ise yüksekti. Kısaca bölgede 12 yıllık süreçte cinsiyet oranı 99,6 (2010) ile 102,1 (2011) arasında değişim göstermiştir. 2007-2019 döneminde TRB1 bölgesindeki illerden Bingöl ve Tunceli'de cinsiyet oranı genellikle yüksek iken Elazığ ve Malatya'da ise bu değer düşüktür. Göç vermesine rağmen özellikle bölgedeki Tunceli ve Bingöl gibi terör eylemlerinin halen devam

ettiği illerin varlığı ve bu illerde asker sayısının fazla olmasından; TRB1 bölgesinde cinsiyet oranı genellikle yüksektir.

2007-2019 arasında TRB1 bölgesinde ve bölge illerinde nüfusun toplam bağımlılık oranı ve genç bağımlılık oranı azalmış, yaşlı bağımlılık oranı ise yükselmiştir. Son yıllarda bölgede ve bölge illerinde nüfusun hızla yaşlandığı gözlenmektedir. Toplam doğurganlık hızının önümüzdeki yıllarda da giderek düşmesi, bölgede nüfusun yaşlanma sürecini daha da hızlandıracaktır.

Anahtar Kelimeler: TRB1 düzey-2 bölgesi, Fırat Kalkınma Ajansı, Demografik yapı, Göç, Toplam Doğurganlık Hızı.

Abstract

TRB1 region is one of the 26 NUTS level-2 regions in Turkey. The region covers Bingöl, Elazığ, Malatya and Tunceli provinces and today its population is around 1 million 756 thousand, which corresponds to 2,1% of the Turkey's population. TRB1 region is the area of activity of Fırat Development Agency (FDA) which is one of 26 development agencies in Turkey.

There have been fluctuations in population growth rate in the region in recent years and the net migration rate generally takes negative values. Between 2007 and 2019, the crude birth, total fertility and natural increase rate decreased in the region, while the crude death rate did not change. In the region, the rate of child population decreased in 12 years, and the working age and elderly population increased. The demographic structure of the provinces in the region is different from each other. While the rate of young population is relatively high in Bingöl, this rate is lower in Elazığ and Malatya. In Tunceli, while the child population rate is very low compared to the other 3 province, the elderly population rate is quite high.

In the TRB1 region, in the 12 years between 2007 and 2019, the gender ratio of the population was 100 in 2007 and 99,6 in 2010, while the remaining 10 years were high. Briefly, in the region over the 12-year period, the gender ratio varied between 99,6 (2010) and 102,1 (2011). In the 2007-2019 period, while the gender ratio in the provinces of TRB1 region, Bingöl and Tunceli is generally high, this value is low in Elazığ and Malatya. Despite the migration, especially in the provinces where terrorist activities such as Tunceli and Bingöl still continue and the number of soldiers in these provinces is high, the gender ratio in the TRB1 region is generally high. Between 2007-2019, the total dependency rate and youth dependency ratio

decreased in the TRB1 region and provinces, while the elderly dependency ratio increased. In recent years, it is observed that the population in the region and the provinces of the province is rapidly aging. The decline in the total fertility rate in the coming years will accelerate the aging process of the population in the region.

Keywords: TRB1 NUTS level-2 region, Fırat Development Agency, Demographic structure, Migration, Total fertility rate.

Giriş

Türkiye’de 1927 ile 2000 yılı arasında yapılan 15 nüfus sayımında veriler 7 coğrafi bölge ve illere göre toplanmıştır. 2002 yılında bakanlar kurulu kararı¹ ile AB’ye uyum çerçevesinde istatistikî bilgiler toplanırken 7 coğrafi bölge ve 81 ilin yerine, 12 düzey-1 bölgesi, 26 adet düzey-2 bölgesi ve 81 düzey-3 bölgesi (81 il) baz alınmaya başlanmıştır (Taş, 2006, Sertkaya Doğan ve Gökburun, 2019). Avrupa Birliği ülkelerinde özellikle geri kalmış bölgelerin kalkındırılması için bu bölgelerin kaynaklarının, potansiyellerinin ve problemlerinin göz önünde bulundurulması prensibi benimsenmiştir (Taş, 2006). Buna bağlı olarak özellikle düzey-2 bölgeleri; düzey-1 bölgelerine göre daha dar bölgeler olmaları nedeniyle, bölgesel kalkınmada kritik bir öneme sahiptir. Ülkemizde de 2002 yılından itibaren bu yaklaşım benimsenmiş ve buna bağlı olarak 26 adet düzey-2 bölgesinin her biri aynı zamanda bir kalkınma ajansının faaliyet bölgesi olarak belirlenmiştir. Kalkınma ajanları geri kalmış bölgelerin kalkınmasını sağlamak için bu bölgelerdeki insan kaynağını, ziraat ve hayvancılık potansiyelini, turizm, madencilik ve sanayi olanaklarını göz önüne alarak çeşitli projeler hazırlamakta ve farklı kişi ve kurumlar tarafından geliştirilen bazı projelere maddi kaynak sağlamaktadır.

Türkiye’deki 12 düzey-1 bölgesinden biri olan Ortadoğu Anadolu bölgesinin (TRB) içinde TRB1 ve TRB2 adında iki adet düzey-2 bölgesi bulunmaktadır (Yılmaz,2020). TRB1 düzey-2 bölgesi Malatya, Elazığ,

¹2002/4720 sayılı Bakanlar Kurulu Kararı: Bölgesel istatistiklerin toplanması, geliştirilmesi, bölgelerin sosyo-ekonomik analizlerinin yapılması, bölgesel politikaların çerçevesinin belirlenmesi ve Avrupa Birliği Bölgesel İstatistik Sistemine uygun karşılaştırılabilir istatistikî veri tabanı oluşturulması amacıyla ülke çapında İstatistikî Bölge Birimleri Sınıflandırmasının tanımlanmasına ilişkin ekli kararın yürürlüğe konulması; Devlet Bakanlığı’nın 12/08/2002 tarihli 1400 sayılı yazısı üzerine, Bakanlar Kurulu’nca 28/08/2002 tarihinde kararlaştırılmıştır.

Tunceli ve Bingöl illerini içine alırken TRB2 düzey-2 bölgesi Van, Bitlis, Muş ve Hakkari illerini kapsamaktadır. TRB1 bölgesi Fırat Kalkınma Ajansı'nın (FKA), TRB2 bölgesi ise Doğu Anadolu Kalkınma Ajansı'nın (DAKA) faaliyet bölgesidir.

'TRB bölgesi 1.673.852 nüfusu, tarıma uygun arazi ve iklim koşulları, özellikle gıda ve tekstil kollarında gelişen sanayisi, mermer, krom, demir ve bakır başta olmak üzere yer altı kaynakları, tarihi ve turistik değerleri, su-enerji varlıkları ile 2008 yılı verilerin göre Türkiye'nin tüm ulusal katma değerinin %1,3'ünü üretmekte ve ülkemiz katma değeri içindeki payına göre 26 düzey-2 bölgesi içinde 20. sırada gelmektedir' (FKA, 2014).

TRB1 bölgesinin 2007 yılındaki nüfusu 1.598.897 olup bu nüfusun 722.065'i Malatya ilinde, 542.258'i Elazığ ilinde, 251.552'si Bingöl ilinde ve 84.022'si ise Tunceli ilinde yaşamaktaydı. Diğer bir ifade ile bölge nüfusunun %45,2'si Malatya ilinde, %33,9'u Elazığ ilinde, %15,7'si Bingöl ilinde ve %5,2'si de Tunceli ilinde bulunmaktaydı. Verilerden de anlaşılacağı üzere TRB1 bölgesinin nüfusunun yarıya yakını Malatya ve yaklaşık %55'i diğer 3 ilde toplanmıştı.

2019 yılında bölge nüfusunun %45,6'sı Malatya'da, %33,7'si Elazığ'da, %15,9'u Bingöl'de ve %4,8'inin Tunceli'de bulunduğu göz önüne alındığında, 12 yılda bölge nüfusunun illere dağılımında çok önemli bir değişikliğin olmadığı anlaşılmaktadır. 12 yılda Malatya ve Bingöl'ün TRB1 bölgesinin nüfusu içindeki payları az miktarda artmış, Elazığ ve Tunceli'nin payı ise az miktarda azalmıştır.

Bu çalışmada TRB1 düzey-2 bölgesinde 12 yıldaki (2007-2019 yılları arasındaki) nüfus gelişimi, nüfus gelişimine etki eden en önemli faktörler olan doğumlar, ölümler ve göçler ve nüfusun yaş ve cinsiyet yapısı ile ve bağımlılık oranının değişimi ele alınacaktır. Çalışmada ilk olarak nüfus gelişimi üzerinde durulacak daha sonra, net göç hızı, kaba doğum, kaba ölüm ve doğal artış hızı, nüfusun yaş ve cinsiyet yapısı ve bağımlılık oranı incelenecektir.

İnsan kaynağı kalkınmada önemli bir unsurdur. Şüphesiz insan kaynağının sayısından ziyade bu kaynağın demografik ve kültürel yapısı kalkınmada daha önemli hususlardır. Çünkü yaşlı nüfus oranının fazla olduğu bölgeler ile çocuk nüfusu oranının fazla olduğu bölgelerin demografik eksenli ihtiyaç ve öncelikleri farklıdır (Şahin, 2015; Yılmaz, 2016). Çocuk nüfus oranının fazla olduğu yerlerde çocuk bakımı, eğitim ve sağlık hizmetlerine olan ihtiyaç fazla iken yaşlı nüfus oranının fazla olduğu yerlerde yaşlı bakımı, rehabilitasyon ve tedavi hizmetlerine olan ihtiyaç fazladır. Genç nüfusun fazla olduğu yerlerde istihdam olanaklarının

arttırılması ve işsizliğin engellenmesi ya da azaltılması önemli ve öncelikli hususlar olarak kamunun ve yerel yönetimlerin karşısına çıkmaktadır (Tufan, 2014). Bu nedenle TRB1 düzey-2 bölgesinde nüfusun gelişimi, gelişimine etki eden doğumlar, ölümler ve göçler ile demografik yapının ve bağımlılık oranının değişiminin incelenmesi gereken önemli bir konudur.

Bu çalışmanın amacı TRB1 bölgesinde nüfus gelişimini, hareketlerini, demografik yapının 12 yıldaki değişimini ve günümüzdeki durumunu ortaya koymaktır. Çalışmada TÜİK verileri kullanılacaktır. Çalışmada nüfusa ait çeşitli verilerin yıllara bağlı değişimi incelenecektir. Bu nedenle bu çalışma nicel bir araştırma özelliği taşımaktadır.

TRB1 Bölgesinde Nüfus Gelişimi

TRB1 bölgesinde 2007 yılında 1.598.897 olan nüfus 2019 yılında 1.755.735'e çıkmıştır. Yani 12 yılda bölgenin nüfusu 156.838 artmıştır. Diğer bir ifade ile 12 yılda bölge nüfusu %9,8 artmıştır (yıllık ortalama %0,81 oranında artmıştır) (Tablo.1, Grafik.1). Yıllara göre bölge dışına yapılan göçlerin genellikle fazla olmasına rağmen nüfusun 12 yılda yaklaşık onda bir oranda artması, TRB1 bölgesinde toplam doğurganlık hızının nispeten yüksek olduğunu (Koç ve diğerleri 2010; Yüceşahin ve Özgür, 2008, FKA, 2014, Aydın ve diğerleri 2019) ve bu nedenle göçe rağmen bölgede nüfusun artmaya devam ettiğini göstermektedir.

TRB1 bölgesinde yıllık nüfus artış hızının 12 yıldaki değişimine bakıldığında bu değerin yıllara göre önemli farklılıklar gösterdiği dikkat çekmektedir. Nitekim 2007-2008 arasında %1,56 olan değer, 2008-2009 arasında %0,15'e, 2009-2010 arasında ise %-0,7'ye gerilemiştir. 2010-2011 arasında %2,37'ye çıkan yıllık artış hızı, 2011-2012 arasında ise %0,6'ya inmiştir. 2012 ile 2017 yılları arasında genellikle %0,5 ile %0,8 arasında değişen yıllık nüfus artış hızı, 2017-2018 arasında %2,07'ye yükselmiş 2018-2019 arasında %-0,35'e düşmüştür (Tablo.1, Grafik.2).

Kısaca 2008-2019 yılları arasında TRB1 bölgesinde yıllık nüfus artış hızı %-0,7 ile %2,37 arasında değişmiştir (Tablo.1). Oysa aynı dönemde TRB1 bölgesinde ham doğum ve ham ölüm oranı arasındaki farktan yararlanarak hesaplanan yıllık doğal nüfus artış hızının %1 ile %1,3 arasında değiştiği görülmektedir (Tablo.3, Grafik.5) Bu verilere bağlı olarak TRB1 bölgesinde 2007-2019 arasında çoğu yıl gerçek nüfus artış hızının doğal artıştan düşük olduğu, ancak bazı yıllarda ise gerçek nüfus artış hızının doğal artıştan fazla olduğu söylenebilir. Bölgede net göç hızının eksi değerler aldığı yıllarda gerçek nüfus artış hızı doğal artıştan az olmuş, net göçün artı değerler aldığı yıllarda ise gerçek yıllık artış hızı doğal artıştan fazla

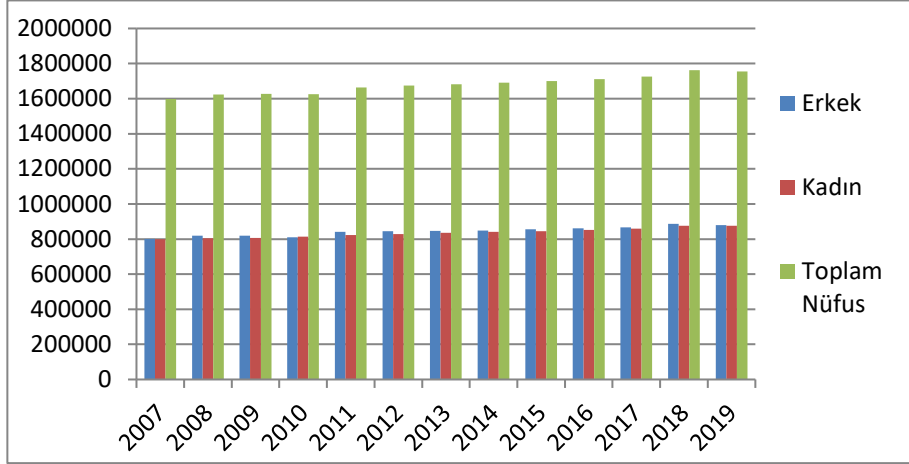
olmuştur. Örneğin net göç hızının eksi değerler aldığı 2009'da doğal artış hızı %12,5 iken gerçek artış hızı %1,5 olmuş 2010'da ise aynı değerler sırasıyla %12,2 ve %-7 olmuştur. Net göç hızının artı değer aldığı 2011 yılında ise doğal artış hızı %11,7 iken gerçek artış hızı %23,7 olmuştur (Tablo.3, Grafik.5). Bu durum bölgede bazı yıllar dışarıya verilen bazı yıllar ise dışarıdan alınan göçlerin hızlı olduğunu göstermektedir.

Bölgeden dışarıya yönelik göçün fazla olması itici nedenlerin fazlalığından kaynaklanmaktadır. İklim koşullarının sert olması, ulaşım olanaklarının ve sağlık hizmetlerinin yetersiz olması, tarım arazilerinin miras yoluyla bölünerek küçülmesi ve sosyal çatışmaların yanı sıra iş olanaklarının az olması önemli iticiliklerdendir (FKA, 2014; Keleş, 2012; DPT, 2008; Sertkaya Doğan, 2015; Yılmaz, 2015; Albayrak ve diğerleri 2004). Bütün bunlara bir de bölgedeki kırsal ve kentsel yerleşmelerdeki güvenlik problemi eklendiğinde TRB1, dışarıya yönelik göçün fazla olmasının kaçınılmaz olduğu bir bölge durumuna gelmektedir.

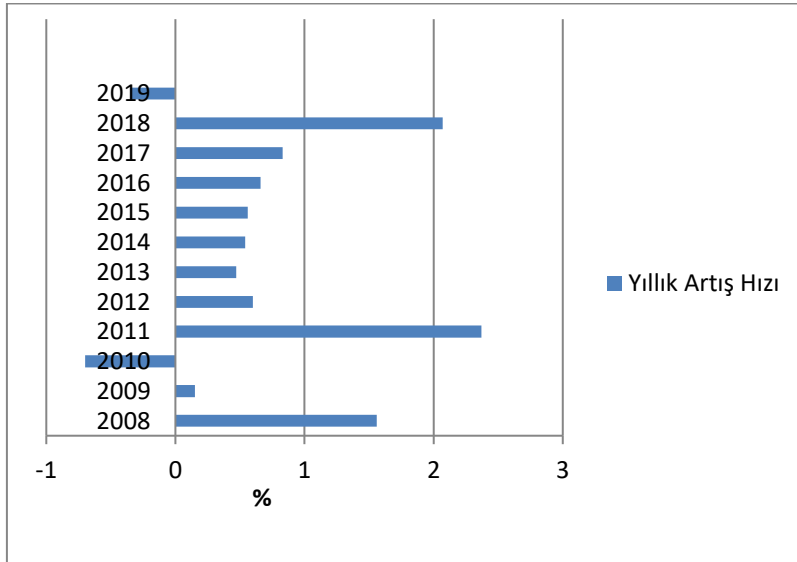
Tablo.1. TRB1 Bölgesi'nde Nüfusun 2007-2019 Yılları Arasındaki Gelişimi

Yıllar	Erkek	Kadın	Toplam Nüfus	Artan-Azalan	Yıllık Artış Hızı (%)
2007	800319	798578	1598897	-	-
2008	818777	805114	1623891	24994	1,56
2009	819112	807245	1626357	2466	0,15
2010	810938	814220	1625158	-1199	-0,7
2011	840377	823434	1663811	38653	2,37
2012	845192	828660	1673852	10041	0,6
2013	846131	835588	1681719	7867	0,47
2014	849018	841825	1690843	9124	0,54
2015	855681	844787	1700468	9625	0,56
2016	860311	851536	1711847	11379	0,66
2017	867524	858675	1726199	14352	0,83
2018	886160	875917	1762077	35878	2,07
2019	879564	876171	1755735	-6342	-0,35

Kaynak: TÜİK verileri; Hesaplama: Yılmaz.



Grafik.1. TRB1 Bölgesinde Nüfusun Yıllara Göre Değişim (2007-2019)



Grafik.2. TRB1 Bölgesinde Nüfusun Yıllık Artış Hızı (2008-2019)

2007-2019 arasında TRB1 bölgesinde nüfusun gelişimi illere göre incelendiğinde Bingöl ve Tunceli’de yıllar arasında artış ve azalışların hızlı olduğu, buna karşın Elazığ (Elazığ’da 2018-2019 arasındaki azalış göz ardı edilirse) ve Malatya’da ise nüfusun genellikle arttığı görülmektedir (Tablo.2, Grafik.4).

Bingöl’de 2007’de 251.552 olan nüfus 2019 yılına kadar 28.260 kişi artarak 279.812’ye çıkmıştır. Diğer bir ifade ile bu ilde 12 yılda nüfus %11,2 artmıştır. Aynı dönemde Elazığ’da da nüfus 541.258’den 591.098’e çıkmış

yani 49.840 artmıştır. Adı geçen ilde 12 yıllık artış oranı %9,2 olmuştur. Malatya'da 2007'de 722.065 olan nüfus 2019'da 800.165'e çıkmış yani 78.100 artmıştır. Diğer bir ifade ile Malatya'da 12 yıllık nüfus artış hızı %10,8 olmuştur. Tunceli'de ise aynı dönemde nüfus 668 artarak 84.022'den 84.660'ya çıkmıştır. Diğer bir ifade ile bu ilde nüfus 12 yılda %0,75 oranında artmıştır (Tablo.2, Grafik.3). Tunceli'de 12 yıllık süreçteki nüfus artış hızının diğer 3 ile göre oldukça düşük olduğu görülmektedir. Bu ilde dışarıya yönelik göçten dolayı net göç hızının çoğu yıl eksi değerler alması, 12 yılda nüfusun neredeyse aynı kalmasına neden olmuştur.

TRB1 bölgesindeki dört ilden Bingöl ve Tunceli'de yıllık artış hızı 12 yıllık süreçte bazı yıllar artı, bazı yıllar ise eksi değerler alırken Elazığ ve Malatya'da ise genellikle artı değerler almıştır. Bingöl'de 2007-2008 arasında %1,8 olan yıllık nüfus artış hızı 2008-2009 ve 2009-2010 arasında ise eksi değerler (%-0,11 ve %-0,22) almıştır. 2010-2011 ile 2017-2018 arasında tüm yıllarda artı değerler alan yıllık artış hızı %0,09 ile %2,87 arasında değişmiştir. Özellikle 2017-2018 arasında %2,87'ye ve 2010-2011 arasında %2,77'ye çıkan yıllık artış hızı en yüksek değerlere belirtilen dönemlerde ulaşmıştır. 2011-2018 arasında en düşük yıllık artış hızı ise %0,09 ile 2012'de ve %0,43 ile 2015'te yaşanmıştır. 2018-2019 arasında ise Bingöl'de yıllık nüfus artış hızı %-0,49 olmuş yani eksi değer almıştır (Tablo.2, Grafik.4). İlin çoğu yıl göç vermesi ancak 2018 yılında olduğu bazı yıllarda ise net göç hızının artı değerler alması gibi etkenler nüfusun doğal artış hızının yıllar arasında çok fazla değişmesine neden olmaktadır.

Elazığ'da 2008-2019 döneminde 2018-2019 yılları arası hariç tüm yıllarda yıllık nüfus artış hızı artı değerler almıştır. 2008 yılı ile 2018 yılı arasında %0,09 ile %2,05 arasında değişen yıllık artış hızının çoğu yıl %1 civarında olduğu dikkat çekmektedir. 2018 ile 2019 yılları arasında ise yıllık artış hızı %-0,76 olmuş yani eksi değer almıştır. İlde net göçün (eksi değerler alan) bazı yıllar doğal artıştaki oranın çok üzerinde olması, nüfus artış hızının doğal artışa rağmen; ya artı olmasına rağmen % 0,09 gibi çok düşük değerler almasına ya da 2019'da olduğu gibi eksi değerler almasına neden olmuştur (Tablo.2, Grafik.4).

Malatya'da ise 2007-2019 arasında yıllık nüfus artış hızının tüm yıllar artı değerler aldığı görülmektedir. Bu ilde 2008-2019 arasında %0,02 ile %2,33 arasında değişen yıllık artış hızının bazı yıllar %1'in altında kaldığı bazı yıllar ise %1'ün üstüne çıktığı dikkat çekmektedir. Yine net göç hızının eksi değerler almasından dolayı %1'in üzerinde olan doğal artışa rağmen bazı yıllarda gerçek yıllık artış hızının %0'a yaklaştığı dikkat

çekmektedir. Öte yandan bazı yıllarda ise net göçün artı değerler alması nedeniyle gerçek nüfus artış hızının (%2,33), % 1 civarında olan doğal artıştan oldukça yüksek değerlere çıkmasına neden olmuştur (Tablo.2, Grafik.4).

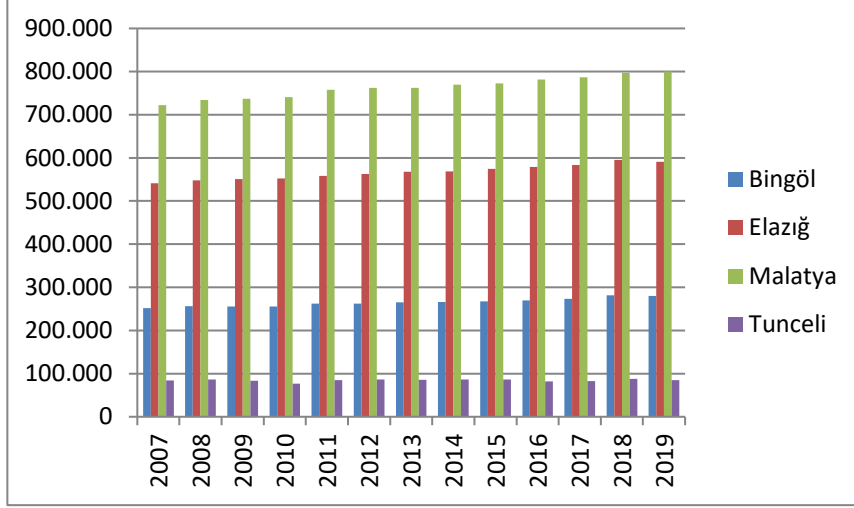
Tunceli, 2007-2019 yılları arasında TRB1 bölgesindeki illerden yıllık nüfus artış hızının en fazla oynaklık gösterdiği il olmuştur. 2008 ile 2019 arasında bu ilde yıllık nüfus artış hızı %-7,7 ile % 11 arasında değişen farklı değerler almıştır (Tablo.2, Grafik.4). Bu ilde nüfus artış hızının yıllara göre artı ve eksi değerler alması, net göç hızının da oldukça fazla oynaklık göstermesi ile alakalıdır. Nitekim bu süreçte ilde doğal artış %0,4 ile %0,6 arasında değişirken gerçek yıllık artış hızının bazı yıllara %-8'e inmesi bazı yıllara ise %11 civarına yükselmesi net göç hızı ile açıklanabilir (Tablo.2-5, Grafik.4-7).

Tablo.2. TRB Bölgesi'ndeki İllerde Nüfusun 2007-2019 Yılları Arasındaki Gelişimi

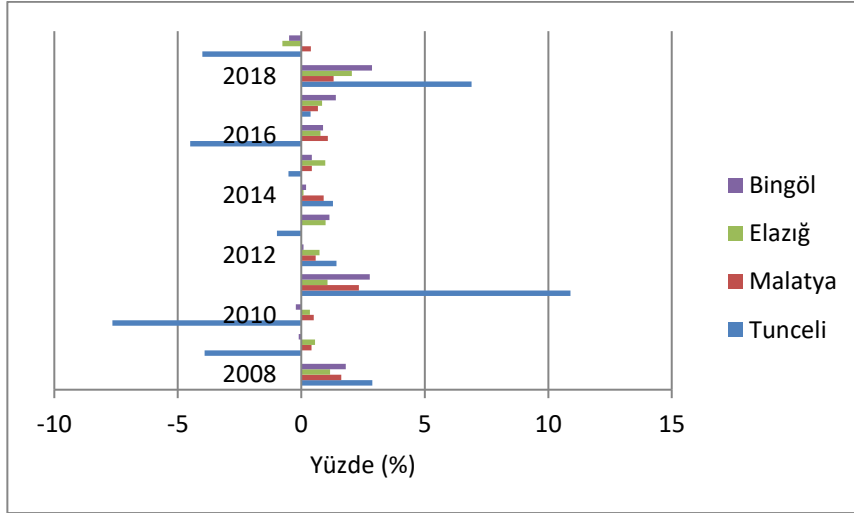
Yıl ar	Bingöl					Elazığ					Malatya					Tunceli				
	Erke k	Kadı n	Topla m Nüfus	Arta n- Azal an	Yill ık Artı ş Hızı (%)	Erke k	Kadı n	Topla m Nüfus	Arta n- Azal an	Yill ık Artı ş Hızı (%)	Erke k	Kadı n	Topla m Nüfus	Arta n- Azal an	Yill ık Artı ş Hızı (%)	Erke k	Kadı n	Topla m Nüfus	Arta n- Azal an	Yill ık Artı ş Hızı (%)
2007	1281 44	1234 08	251.5 52	-	-	2662 84	2749 74	541.2 58	-	-	3579 98	3640 67	722.0 65	-	-	478 93	361 29	84.02 2	-	-
2008	1309 79	1251 12	256.0 91	4539	1,8	2713 30	2762 32	547.5 62	6304	1,16	3667 59	3670 30	733.7 89	1172 4	1,62	497 09	367 40	86.44 9	2427	2,88
2009	1303 75	1253 70	255.7 45	-346	-	2732 12	2774 55	550.6 67	3105	0,56	3682 35	3686 49	736.8 84	3095	0,42	472 90	357 71	83.06 1	-	-
2010	1287 31	1264 39	255.1 70	-575	-	2725 00	2801 46	552.6 46	1979	0,35	3690 49	3715 94	740.6 43	3759	0,51	406 58	360 41	76.69 9	-	-
2011	1346 47	1276 16	262.2 63	7093	2,77	2771 51	2814 05	558.5 56	5910	1,06	3795 63	3783 67	757.9 30	1728 7	2,33	490 16	360 46	85.06 2	8363	10,9
2012	1345 70	1279 37	262.5 07	244	0,09	2795 99	2831 04	562.7 03	4147	0,74	3810 25	3813 41	762.3 66	4436	0,58	499 98	362 78	86.27 6	1214	1,42
2013	1357 39	1297 75	265.5 14	3007	1,14	2820 49	2861 90	568.2 39	5536	0,98	3807 04	3818 34	762.5 38	172	0,02	476 39	377 89	85.42 8	-848	-
2014	1355 29	1304 90	26601 9	505	0,19	2815 83	2871 70	568.7 53	514	0,09	3839 33	3856 11	769.5 44	7006	0,91	479 73	385 54	86.52 7	1099	1,28
2015	1366 01	1305 83	267.1 84	1165	0,43	2855 11	2887 93	574.3 04	5551	0,97	3854 40	3874 64	772.9 04	3360	0,43	481 29	379 47	86.07 6	-451	-
2016	1375 88	1319 72	26956 0	2376	0,88	2879 91	2907 98	578.7 89	4485	0,78	3895 72	3917 33	781.3 05	8401	1,08	451 60	370 33	82.19 3	-	-4,5

201	1391	1341	273.3	3794	1,4	2906	2929	583.6	4882	0,84	3918	3948	786.6	5371	0,68	457	367	82.49	305	0,37
7	82	72	54			92	79	71			69	07	76			81	17	8		
201	1435	1376	281.2	7851	2,87	2966	2989	595.6	1196	2,05	3968	4001	797.0	1036	1,31	491	390	88.19	5700	6,9
8	24	81	05			41	97	38	7		77	59	36	0		18	80	8		
201	1418	1379	279.8	-	-	2934	2976	591.0	-	-	3982	4019	800.1	3129	0,39	460	385	84.66	-	-
9	18	94	12	1393	0,49	15	83	98	4540	0,76	49	16	65			82	78	0	3538	4,01

Kaynak: TÜİK verileri/ Hesaplama: Yılmaz



Grafik.3.TRB1 Bölgesindeki İllerde Nüfusun Gelişimi



Grafik.4.TRB1 Bölgesindeki İllerde Nüfusun Yıllık Artış Hızı (%)

Tunceli 2007-2019 arasında kadın nüfustaki değişim daha dengeli iken erkek nüfustaki artış ve azalışın kadın nüfusa oranla oldukça fazla olduğu dikkat çekmektedir. Örneğin 2008-2009 arasında erkek nüfus 2419 kişi azalırken aynı süreçte kadın nüfus 970 kişi azalmıştır. 2010-2011 yılları arasında ise erkek nüfus 8358 kişi artarken aynı süreçte kadın nüfus 5 artmıştır (Tablo.2). Doğu Anadolu'daki çok sayıda il ve ilçe merkezinde olduğu gibi Tunceli'de de asker sayısının yıllara göre arttırılıp azaltılması, ilde erkek sayısının yıllara göre kadın sayısına nazaran çok fazla değişmesine neden olmuştur (Başbüyük 2005; Canpolat, 2019, Orhan, 2019).

TRB1 Bölgesinde Nüfus Hareketleri

Nüfus hareketleri doğumlar, ölümler ve göçler olmak üzere üçe ayrılır. Herhangi bir yerde nüfus gelişiminin temel unsurları doğumlar ve ölümler olarak kabul edilir (göç alınıp verilmediği düşünüldüğünde). Doğum sayısı, ölüm sayısından fazla olduğunda nüfus artar, tam tersi durumda ise nüfus azalır (Tandoğan, 1998).

Nüfus hareketlerinden üçüncüsü ise göçtür. Göçün çok farklı tanımları yapılmaktadır. Bunlar arasından biri de: Göçü insanların ekonomik, sosyal, siyasal veya doğal afet gibi çeşitli nedenlerden dolayı yaşadığı yeri terk edip başka bir yere kalıcı ya da geçici olarak yerleşmesidir (Keleş, 2012; Doğanay, 2014; Tümertekin ve Özgüç, 2011; Tandoğan, 1998) şeklinde yapılan tanımdır.

Bu çalışmada doğal nüfus artış hızının %1 civarında olduğu, gerçek nüfus artış hızının nispeten az olduğu TRB1 bölgesindeki nüfus hareketlerini incelemek faydalı olacaktır. TÜİK veri tabanına bakıldığında doğumlar ile ölümlere ait en güncel veriler 2009-2018 dönemine ait olup 9 yıllık iken göçe ait veriler 2008-2019 dönemine ait olup 11 yıllık dönemi kapsamaktadır. Eldeki en güncel verilere bağlı olarak bölgede son dönemdeki nüfus hareketleri incelenecektir.

TRB1 Bölgesinde Doğumlar ve Ölüm

TRB1 bölgesinde kaba doğum oranının 2009-2018 arasındaki değişim incelendiğinde bu değer bu değer genellikle azaldığı görülmektedir. 2009 yılında %17,7 olan ham doğum oranı 2013 yılına kadar sürekli olarak azalarak %16,3'e gerilemiştir. 2013-2014 yılları arasında ise ham doğum oranı %16,3'ten %16,9'a çıkmıştır. 2014 yılında %16,9 olan kaba doğum oranı 2018 yılına kadar sürekli olarak azalmış ve %14,9'a inmiştir (Tablo.3, Grafik.5). Bölgede son yıllarda kaba doğum oranının genellikle azaldığı görülmektedir. Bölgede eğitim seviyesinin yükselmesi, sağlık hizmetlerinin gelişmesi ve doğum kontrol yöntemlerine daha fazla başvurma gibi faktörlerin yanı sıra hane halklarının daha az çocuğu tercih etmesi gibi etkenlerin kaba doğum oranının azalmasına neden olduğu söylenebilir (FKA, 2014). Bu durumun uzun vadede bölgede nüfusun yaşlanma sürecini hızlandıracağı söylenebilir.

TRB1 bölgesinde kaba ölüm oranının 2009-2018 arasındaki değişimi incelendiğinde bu değer %5 ile %5,4 arasında değiştiği görülmektedir. 2009 yılında %5 olan kaba ölüm oranı, sonraki yıllarda bazen aynı kalmış,

bazen, azalmış, bazı yıllar ise artarak 2018 yılında %5,1 olmuştur (Tablo.3, Grafik.5).

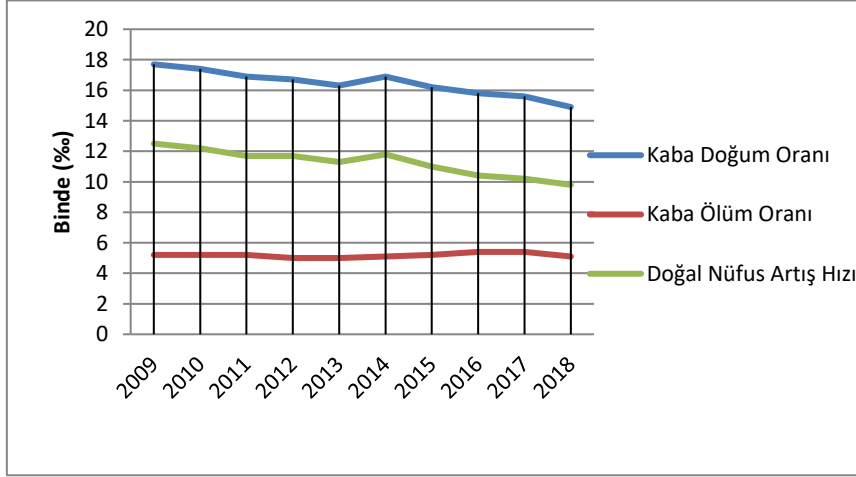
Kaba doğum ve kaba ölüm oranı arasındaki farka denk gelen doğal nüfus artış hızının TRB1 bölgesindeki değişimi incelendiğinde, bu değer 2009 ile 2018 arasında genellikle azaldığı görülmektedir. Nitekim 2009 yılında %12,5 olan nüfusun doğal artış hızı 2018 yılında %9,8'e inmiştir (Tablo.3, Grafik.5). Doğal artış hızının 11 yılda yaklaşık %2,7 oranında azalmasının nedeni özellikle kaba doğum oranının azalmasıdır. Nitekim 2009 yılında %17,7 olan kaba doğum oranının 2018 yılında %14,9'a kadar gerilemesi doğal artış hızının da buna yakın bir oranda azalmasına neden olmuştur (Aynı süreçte kaba ölüm oranı ise %5,2'den %5,1'e inmiş yani %0,1 oranında azalmıştır ve kaba ölüm oranının azalması doğal artış hızını yükselten bir etkidir).

Tablo.3. TRB1 Bölgesinde Kaba Doğum Oranı, Kaba Ölüm Oranı, Doğal Nüfus Artış Hızı ve Toplam Doğurganlık Hızının 2009-2018 Yılları Arasındaki Değişimi

	Kaba Doğum Oranı (%)	Kaba Ölüm Oranı (%)	Doğal Nüfus Artış Hızı (%)	Toplam Doğurganlık Hızı
2009	17,7	5,2	12,5	2,11
2010	17,4	5,2	12,2	2,08
2011	16,9	5,2	11,7	2,05
2012	16,7	5	11,7	2,04
2013	16,3	5	11,3	2,02
2014	16,9	5,1	11,8	2,12
2015	16,2	5,2	11	2,06
2016	15,8	5,4	10,4	2,03
2017	15,6	5,4	10,2	2,02
2018	14,9	5,1	9,8	1,95

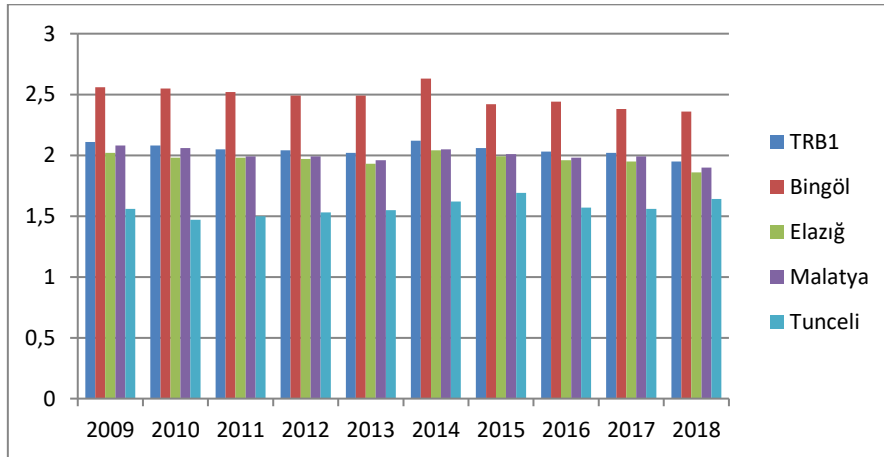
Kaynak: TÜİK verileri (Doğal nüfus artış hızı tarafımızdan hesaplanmıştır).

TRB1 bölgesinde toplam doğurganlık hızının (genel doğurganlık oranının) değişimi de incelenmesi gereken önemli bir konudur. Doğurgan yaş aralığındaki kadınların doğurgan oldukları 15-49 yaş (ya da 19-49 yaş) aralığında doğurdıkları ortalama çocuk sayısı değerine denk gelen toplam doğurganlık hızı, demografik açıdan önemli bir veridir. Zira bu değer 2,06'nın (kabaca 2,1'in) altına inmesi, nüfusun kendini yenileyemediği yani yaşlanmaya başladığı anlamına gelmektedir. Bu değer 3'ün üzerinde olması ise nüfusun hızla arttığı ve ikiye katlanma süresinin kısa olduğu anlamına gelmektedir (Tümertekin & Özgüç, 2011; Tandoğan, 1998).



Grafik.5. TRB1 Bölgesi'nde Kaba Doğum ve Kaba Ölüm Oranı ile Doğal Artış Hızının 2009-2018 Yılları Arasındaki Değişimi

TRB1 bölgesinde 2009 yılında 2,11 olan toplam doğurganlık hızının sonraki yıllarda genellikle azaldığı (sadece 2014'te bir önceki yıla göre bir artış yaşanmıştır) görülmektedir. Nitekim 2009'da 2,11 olan değer 2013'te 2,02'ye inmiş, 2014'te 2,12'ye çıkmış, 2016'da 2,3'e ve 2018'de de 1,95'e kadar inmiştir (Tablo.3, Grafik.5). TRB1 bölgesinde toplam doğurganlık hızı 9 yılda genellikle azalmıştır. Bölgede 2009 yılında 2,6 olan kırılma eşiğinin üzerinde olan toplam doğurganlık hızının, günümüzde bu değer altına indiği görülmektedir. Yani TRB1 bölgesinde yakın gelecekte doğumlar hızla artmaz ise toplam doğurganlık hızı daha da düşecek ve nüfus kendini yenileyemeyecek, tam tersi hızlı yaşlanma sürecine girecektir.



Grafik.6. TRB1 Bölgesinde ve Bölge İllerinde Toplam Doğurganlık Hızının (Genel Doğurganlık Oranının) 2009-2018 Yılları Arasındaki Değişimi**Tablo.4.** TRB1 Bölgesindeki İllerde Kaba Doğum Oranı, Kaba Ölüm Oranı, Doğal Nüfus Artış Hızı ve Toplam Doğurganlık Hızının 2009-2018 Yılları Arasındaki Değişimi

Yıllar	Ham (Kaba) Doğum Oranı Binde (‰)				Ham (Kaba) Ölüm Oranı Binde (‰)			
	Bingöl	Elazığ	Malatya	Tunceli	Bingöl	Elazığ	Malatya	Tunceli
2009	21,8	17,3	17,3	11,2	4,8	5,1	5,3	6,1
2010	22	16,8	16,9	10,9	4,7	5,2	5,2	6,9
2011	21,5	16,6	16,3	11,1	5,1	5,1	5,2	6,2
2012	21,2	16,2	16,1	10,7	4,5	5	5,2	5,6
2013	21,2	15,7	15,7	11,1	4,3	5,1	5,1	6,1
2014	22,3	16,4	16,1	12	4	5,3	5,2	6,4
2015	20,6	15,7	15,6	12,5	3,9	5,4	5,3	6,5
2016	20,5	15,3	15,1	11,6	4,2	5,7	5,5	7,2
2017	20,1	15,1	15	11,3	4	5,6	5,6	7,1
2018	19,9	14,2	14,1	11,7	3,9	5,2	5,3	6,4
2019	18,9	13,4	13,2	11,9	4,8	5,1	5,3	6,1
Yıllar	Doğal Nüfus Artış Hızı Binde (‰)				Toplam Doğurganlık (Genel Doğurganlık Oranı) Hızı			
	Bingöl	Elazığ	Malatya	Tunceli	Bingöl	Elazığ	Malatya	Tunceli
2009	17	12,2	12	5,1	2,56	2,02	2,08	1,56
2010	17,3	11,6	11,7	4	2,55	1,98	2,06	1,47
2011	16,4	11,5	11,1	4,9	2,52	1,98	1,99	1,5
2012	16,7	11,2	10,9	5,1	2,49	1,97	1,99	1,53
2013	16,9	10,6	10,6	5	2,49	1,93	1,96	1,55
2014	18,3	11,1	10,9	5,6	2,63	2,04	2,05	1,62
2015	16,7	10,3	10,3	6	2,42	1,99	2,01	1,69
2016	16,3	9,6	9,6	4,4	2,44	1,96	1,98	1,57
2017	16,1	9,5	10,6	4,2	2,38	1,95	1,99	1,56
2018	16	9	8,8	5,3	2,36	1,86	1,9	1,64
2019	14,1	8,3	7,9	5,8	2,26	1,78	1,8	1,69

Kaynak: TÜİK verileri (Doğal nüfus artış hızı tarafımızca hesaplanmıştır).

TRB1 bölgesinde kaba doğum, kaba ölüm, doğal artış hızı ve toplam doğurganlık hızı illere göre önemli farklılıklar göstermektedir. 2009 yılında Bingöl'de %21,8 olan kaba doğum oranı, Elazığ ve Malatya'da %17,3 Tunceli'de ise %11,2'ydi. 2009-2019 döneminde bölgedeki üç ilde kaba doğum oranı azalırken Tunceli'de ise bu değer artmıştı (Tablo.4, Grafik.6). Bölge illerinden Bingöl'de 2009'da %21,8 olan kaba doğum oranı 2019'a gelindiğinde %18,9'a inmiş, aynı süreçte Elazığ'da söz konusu değer %17,3'ten %13,4'e; Malatya'da ise %17,3'ten %13,2'ye inmiştir. Tunceli'de ise 2009'da %11,2 olan kaba doğum oranı sonraki yıllarda artış

ve azalışlar yaşamış ve 2019'da %11,9'a çıkmıştır (Tablo.4, Grafik.6). Bölgedeki üç ilde son 10 yılda kaba doğum oranı hızla azalırken Tunceli'de ise bu değer bir miktar artmıştır.

TRB1 bölgesinde kaba ölüm oranı da illere göre farklılık göstermektedir. 2009'da Bingöl'de %4,8 olan kaba ölüm oranı, Elazığ'da %5,1; Malatya'da %5,3 ve Tunceli'de ise %6,1'di (Tablo.4, Grafik.6). Bölgede Bingöl kaba ölüm oranının en düşük olduğu il iken Tunceli bu değer en yüksek olduğu ildi. TRB1 bölgesindeki illerde 2009-2019 arasında kaba ölüm oranında artış ve azalışlar olmakla birlikte söz konusu değerler illerde dönemin başı ve sonu arasında değişmediği görülmektedir.

Kaba doğum ve kaba ölüm arasındaki farka denk gelen doğal artış hızının 2009-2019 yılları arasında TRB1 bölgesindeki illerde farklılık gösterdiği ve yıllara bağlı olarak tüm illerde bu değerler değişim gösterdiği görülmektedir. 2009'da Bingöl'de %17 olan doğal artış hızı Elazığ'da %12,2; Malatya'da %12 ve Tunceli'de ise %5,1'di. 2019 yılına gelindiğinde bölgedeki üç ilde azalan nüfusun doğal artış hızı, Tunceli'de ise 10 yıl öncesine göre artmıştır. 2009'da Bingöl'de %17 olan nüfusun doğal artış hızı, 2019 yılına gelindiğinde %14,1'e düşmüştü. Aynı süreçte Elazığ'da %12,2'den %8,3'e, Malatya'da ise %12'den %7,9'a düşen nüfusun doğal artış hızı, Tunceli'de ise %5,1'den %5,8'e çıkmıştır (Tablo.4, Grafik.6). Bölge illerinde 10 yılda kaba ölüm oranı çok fazla değişmemiştir. Ancak diğer illerde 10 yılda kaba doğum oranının düşmesinden dolayı azalan doğal artış hızı, Tunceli'de ise kaba doğum oranının yükselmesine bağlı olarak artmıştır.

TRB1 Bölgesinde ve Bölge İllerinde Net Göç ve Net Göç Hızı

TRB1 bölgesi genel olarak göç veren bir bölgedir. Bu nedenle bölge çoğu yıl aldığından daha fazla göç vermektedir. Buna bağlı olarak bölgede net göç çoğu yıl eksi değerler almaktadır (FKA, 2014). Ayrıca Türkiye'de hükümetin 2013-2015 yılları arasındaki uyguladığı çözüm süreci boyunca, KCK'nın baskısı nedeniyle Doğu ve Güneydoğu Anadolu bölgelerinde dışarıya yönelik göçler artmıştır (Coşkun, 2015; Köse 2017). Bu nedenle bölgede verilen göçün fazla olmasından dolayı zaten çoğu yıl eksi olan net göç hızının çözüm sürecinde daha da arttığı söylenebilir.

TRB1 bölgesinde 2008-2018 yılları arasında 2018 hariç diğer yılların tamamında net göç eksi değerler almıştır. 2008 yılında -6271 olan net göç 2017'ye kadar tüm yıllarda eksi değerler almış ve -2960 ile -11356 arasında değişmiştir. 2018 yılında ise TRB1 bölgesi verdiği kadar fazla

göç almış ve bu nedenle net göç hızı 16342 olmuştu. 2019 yılında ise bölgede net göç -17572 olmuştu (Tablo.5).

TRB1 bölgesindeki illerde de 2008-2019 arasında net göç genellikle eksi değerler almıştı. Bingöl'de 2008'de -1215 olan net göç 2012'ye kadar eksi değerler almaya devam etmiş ve -1490 ile -3740 arasında değişmişti. 2013'te ise Bingöl'de net göç 28 olmuştu. 2014 ile 2016 arasında da adı geçen ilde net göç eksi değerler almış ve -901 ile -3452 arasında değişmişti. 2017 ve 2018'de ise Bingöl'de net göç hızı artı değerler almış ve sırasıyla 38 ve 3554 olmuştu. 2019'da ise ilde net göç hızı tekrar eksi değer almış ve -3613 olmuştu (Tablo.5). Bingöl'ün fazla göç veren bir il olması, bu ilde net göçün çoğu yıl eksi değerler almasına neden olmuştu (Hegem Vakfı, 2016).

Elazığ'da 2008'de -3519 olan net göç 2012 yılına kadar eksi değerler almaya devam etmiş ve -1236 ile -3887 arasında değişmişti. 2013'te ise ilde net göç 130 olmuştu. 2014'te Elazığ'da net göç -4438 iken 2015'te 471 olmuştur. 2016 ve 2017'de de net göç eksi değerler almış ve sırasıyla -1529 ve -1648 olmuştu. 2018'de ise ilde net göç hızı 5794 olmuş, 2019'da ise tekrar eksi değer almış ve -8905 olmuştu (Tablo.5). Bingöl gibi Elazığ'ın fazla göç vermesi 2008-2019 arasında net göçün bu ilde çoğu yıl eksi değerler almasına neden olmuştu (Hegem Vakfı, 2016; Hegem Vakfı, 2017b).

Malatya'da 2008-2010 yılları arasında net göç eksi değerler almış ve -2330 ile -5611 arasında değişmişti. 2011'de ise ilde net göç 3410 olmuştu. 2012 ile 2015 yılları arasında ilde net göç hızı yine eksi değerler almış ve -2191 ile -7318 arasında değişmişti. 2016'da ise ilde net göç artı değer almış ve 164 olmuştu. Malatya'da net göç 2017'de eksi 2018'de artı ve 2019'da yine eksi değer almıştı. İlde 2017'de net göç -699 iken 2018'de 1667, 2019'da ise -3392 olmuştu (Tablo.5). Daha önce incelenen iki il gibi Malatya'da da net göçün verilen göçün alınan göçten fazla olmasından dolayı çoğu yıl eksi değerler aldığı görülmektedir (BİLSAM, 2011; Hegem Vakfı, 2017a).

Tunceli'de 2008-2019 arasında net göç hızının TRB1 bölgesindeki diğer illere göre daha fazla değiştiği görülmektedir. 2008'de ilde 793 olan net göç 2009'da -2105, 2010'da 142, 2011'de -232 ve 2012'de ise -233 olmuştu. 2013'de Tunceli'de net göç 2846 olmuş, 2014'te de 476 olmuş yani üst üste iki yıl artı değerler almıştı. 2015 ile 2017 yılları arasında ise ilde net göç eksi değerler almış ve -651 ile -2209 arasında değişmişti. 2018'de bölgedeki diğer illerde olduğu gibi Tunceli'de de net göç artı değer almış ve 5327 olmuştu. 2019'da diğer iller gibi adı geçen ilde net göç eksi değer

almış ve -1662 olmuştu (Tablo.5, Grafik.7). Tunceli’de 2008-2019 arasında net göçün diğer bölge illerine göre daha fazla sayıda yılda artı değerler aldığı görülmektedir. İl genel olarak göç vermektedir (Hegem Vakfı, 2015). Fakat asker ve memur gelişine ve son yıllarda yurt dışından gelip ya da yurt içinde büyük şehirlerden gelip ildeki kırsal yerleşmelere ya da il merkez ile ilçe merkezlerine yerleşmelerden dolayı Tunceli’de bazı yıllara net göç artı değerler almaktadır.

TRB1 bölgesinde net göçün toplam nüfusa oranlanması ile elde edilen net göç hızının da çoğu yıl eksi değerler aldığı görülmektedir. 2008-2019 döneminde ilde 2018 yılı hariç tüm yıllarda net göç hızının eksi değerler aldığı görülmektedir. 2008-2019 arasında bölgede net göç hızı ‰-9,96 ile ‰9,32 arasında değişmiştir (Tablo.5, Grafik.7).

Bölgedeki illerde de net göçün çoğu yıl eksi değerler almasından dolayı net göç hızı da eksi değerler almıştır. Bingöl’de 2008-2019 arasında 2013, 2017 ve 2018 hariç diğer tüm yıllarda net göç hızı eksi değerler almıştır. İlde 11 yıllık dönemde net göç hızı ‰ -14,52 ile ‰12,72 arasında değişmişti (Tablo.5, Grafik.7).

Elazığ’da 2008-2019 arasındaki 11 yıllık dönemde 2013, 2015 ve 2018 yılları hariç net göç hızının eksi değerler aldığı görülmektedir. İlde 11 yıllık süreçte net göç hızı yıllara göre ‰-14,95 ile ‰9,77 arasında değişmişti (Tablo.5, Grafik.7).

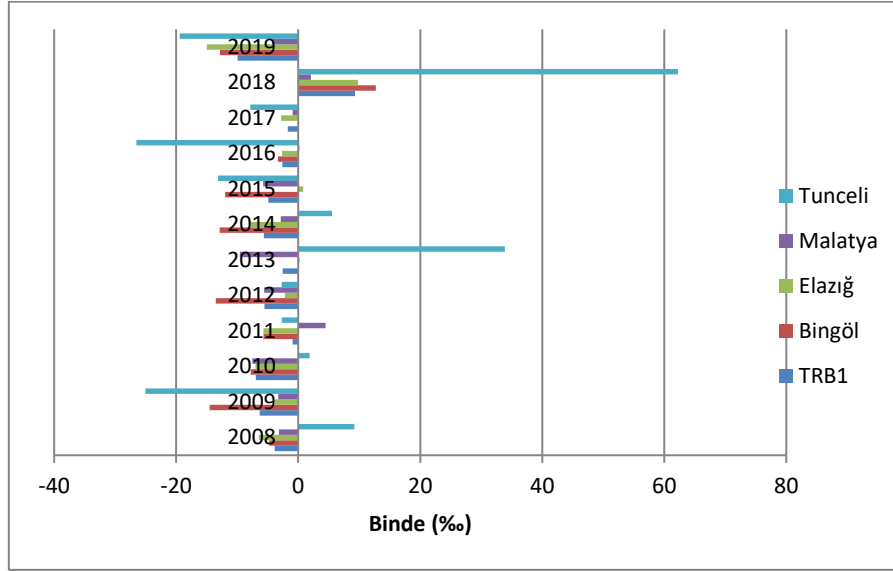
Malatya’da ise 2008-2019 arasında 2011, 2016 ve 2018 yıllarında artı değerler alan net göç hızı diğer yıllar ise eksi değerler almıştı. İlde 11 yılda net göç hızı ‰-9,55 ile ‰4,51 arasında değişmişti (Tablo.5, Grafik.7).

Tablo.5. TRB1 Bölgesinin ve Bölgedeki İllerin 2008-2019 Yılları Arasındaki Net Göç ve Net Göç Hızı Verileri

Yıl	Net Göç					Net Göç Hızı Binde (‰)				
	TR B1	Bingöl	Elazığ	Malatya	Tunceli	TR B1	Bingöl	Elazığ	Malatya	Tunceli
2008	-	-	-	-2330	793	-	-4,73	-6,41	-3,17	9,22
2009	-	-	-	-2402	-2105	-	-	-3,81	-3,25	-
2010	-	-	-	-5611	142	-	-7,79	-7,01	-7,55	1,85
2011	-	-	-	3410	-232	-0,9	-5,67	-5,7	4,51	-2,72
2012	-	-	-	-4275	-233	-	-	-2,19	-5,59	-2,7
2013	-	28	130	-7318	2846	-	0,11	0,23	-9,55	33,88
2014	-	-	-	-2191	476	-	-	-7,77	-2,84	5,52
2015	-	-	471	-4443	-1137	-	-	0,82	-5,73	-
2016	-	-901	-	164	-2209	-	-3,34	-2,64	0,21	-

201	-	38	-	-699	-651	-	0,14	-2,82	-0,89	-7,86
201	1634	3554	5794	1667	5327	9,32	12,7	9,77	2,09	62,28
201	-	-	-	-3392	-1662	-	-	-	-4,23	-

Kaynak: TÜİK verileri.



Grafik.7. TRB1 Bölgesi'nin 2008-2019 Yılları Arasındaki Net Göç Hızı

Tunceli ise 2008-2019 arasında net göç hızı bazı yıllara çok yüksek değerlere çıkan bazı yıllar ise çok düşük değerlere inen bir il olarak dikkat çekmektedir. İlde 2008-2019 arasında 2008, 2010, 2013, 2014 ve 2018 yılları arasında net göç hızı artı değerler almış diğer yıllar ise eksi değerler almıştır. İlde 11 yılda net göç hızı %0-26,52 ile %62,28 arasında değişmişti (Tablo.5, Grafik.7). Nüfus gelişimi kısmında detaylı olarak açıklandığı gibi ilde bazen bir yıl arayla erkek sayısı 8350 civarında değişirken aynı süreçte kadın sayısının 5 sayı değişmesi asker sayısının il nüfusunun artış ve azalışında önemli bir etken olduğunu göstermektedir (Tablo.1). Bu etken ve sivililerin ilden göçü ve ile göçü Tunceli'de net göç hızının kısa süreler içinde çok fazla değişmesine neden olmuştur denebilir.

TRB1 Bölgesinde Nüfusun Yaş ve Cinsiyet Yapısı İle Bağımlılık Oranı

Yaş ve cinsiyet yapısı nüfusun önemli nitelikleri arasındadır. Yaş yapısı yapılacak istihdam ve kalkınma planları açısından son derece önemli olduğu gibi eğitim, sağlık ve bakım hizmetlerinin planlamasında da kritik öneme sahip bir değişkendir. Nüfusun cinsiyet yapısı da toplum kalkınması ve istihdam planı yapılırken göz önünde bulundurulur. Kadınların yoğun

olarak çalıştığı iş kolları için kadın iş gücü, nüfus artışı için (doğurganlık açısından) doğurgan yaştaki kadın sayısı kritik önem sahiptir. Genç nüfusun fazla olduğu yerlerde işgücü de fazladır. Yaşlı nüfusun fazla olması ise işgücünün az olduğu anlamına gelir. Yine bir yerde 15-64 yaş aralığındaki nüfusun fazla olması, kalkınmayı olumlu etkilerken (istihdam oluşturulduğu takdirde) 0-14 ve 65+ yaş gruplarının fazla olması ise kalkınmayı yavaşlatan bir etkidir.

TRB1 Bölgesinde Nüfusun Yaş Yapısının Değişimi

TRB1 bölgesinde nüfusun yaş ve cinsiyet yapısı incelenirken önce bu değerlerin 2007 yılındaki durumu daha sonra 2019'daki durumu incelenecek ve en sonunda ise 2007 ile 2019 yılları ait veriler karşılaştırılarak değişim ortaya çıkarılacaktır.

TRB1 bölgesinde 2007 yılında nüfusun dar aralıklı yaş yapısı incelendiğinde 20-24 yaş grubunun toplam nüfus içinde %9,84'le en büyük paya sahip yaş grubu olduğu görülmektedir. Bu yaş grubunu %9,69'la 10-14 yaş grubu ve %9,42'yle 5-9 yaş grubu takip etmekteydi. 2007 yılında bölgede nüfusun dar aralıklı yaş yapısı incelendiğinde kabaca 20-24 yaş grubundan tabana ve taban doğru gidildikçe yaş gruplarının toplam nüfus içindeki payının azaldığı söylenebilir. Özellikle tabana doğru gidildikçe daralma veya diğer bir ifade ile 0-4 yaş grubundan 20-24 yaş grubuna doğru gidildikçe yaş grubunun payının artması (15-19 yaş grubunu göz ardı edersek) bölgede son 30 yılda doğurganlığın azaldığını göstermektedir (Tablo.6).

Yukarıda TRB1 bölgesinde nüfusun 2007 yılındaki dar aralıklı yaş yapısı toplam nüfus bazında incelenmiştir. Ancak dar aralıklı yaş yapısı cinsiyete göre incelendiğinde bazı küçük farklılıklar dikkat çekmektedir. Her iki cinsiyette de 20-24 yaş grubu en fazla orana sahip olup bu yaş grubundan aşağı ve yukarı doğru gidildikçe ilgili yaş grubunun toplam nüfus içindeki payında azalma meydana gelmektedir. Fakat yaş gruplarına göre (aynı yaş grubunda) kadınların kadın nüfus içindeki payı ile erkeklerin erkek nüfus içindeki payı farklılık göstermektedir. Örneğin erkek nüfusta 20-24 yaş grubunun oranı %10,5 iken bu yaş grubundaki kadın oranı %9,1'dir (Tablo.6). 20-24 yaş grubunda bölgedeki askeri birliklerde görev yapan çok sayıda askerin olması, bu yaş grubunun erkek nüfus içindeki payının fazla olmasına neden olmuştur. Aynı etken kadın nüfus için söz konusu değildir. Öte yandan ileri yaşlarda ise aynı yaş grubunda genellikle kadın nüfusu oranının erkek nüfusa oranla daha yüksek olduğu görülmektedir. Örneğin

60-64 yaş grubunda erkek oranı %5,51 iken aynı yaş grubunda kadın oranı %2,93'tür. Yine 75-79 yaş grubundaki erkek oranı %4,42 iken aynı yaş grubundaki kadın oranı %7,83'tür (Tablo.6). Tüm dünyada olduğu ülkemizde de ileri yaşlarda kadın nüfus daha fazladır. Ayrıca ileri yaşlardaki kadın nüfusun kadın nüfus içindeki payı da yüksek olup aynı zamanda ileri yaşlardaki kadınların toplam nüfus içindeki payları da daha yüksektir.

Tablo.6. TRB1 Bölgesinde Nüfusun 2007 ve 2019 Yıllarındaki Dar Aralıklı Yaş Yapısı

Yaş Grubu	2007						2019					
	Erkek	%	Kadın	%	Toplam	%	Erkek	%	Kadın	%	Toplam	%
0-4	68581	8,6	64813	8,1	133394	8,3	67249	7,6	63324	7,2	130573	7,4
5-9	77324	9,7	73312	9,2	150636	9,4	69464	7,9	66054	7,5	135518	7,7
10-14	78875	9,9	76130	9,5	155005	9,7	70346	8	67146	7,7	137492	7,8
15-19	76585	9,6	73703	9,2	150288	9,4	71644	8,1	68387	7,8	140.031	8
20-24	84371	10,	73052	9,1	157473	9,8	78421	8,9	73242	8,4	151.663	8,6
25-29	74533	9,3	74087	9,3	148620	9,3	68777	7,8	65015	7,4	133.792	7,6
30-34	62391	7,8	63266	8	125657	7,9	65651	7,5	64428	7,4	130.079	7,4
35-39	53039	6,6	53335	6,7	106374	6,7	66251	7,5	66390	7,6	132.641	7,6
40-44	48757	6,1	49345	6,2	98102	6,1	59616	6,8	59717	6,8	119.333	6,8
45-49	39775	5	39946	5	79721	5	56904	6,5	58940	6,7	115.844	6,6
50-54	35670	4,5	36814	4,6	72484	4,5	47683	5,4	45551	5,2	93.234	5,3
55-59	27070	3,4	29695	3,7	56765	3,6	44729	5,1	45712	5,2	90.441	5,2
60-64	20147	2,5	23426	2,9	52573	3,3	36981	4,2	36643	4,2	73.624	4,2
65-69	18145	2,3	21468	2,7	39613	2,5	27539	3,1	30159	3,4	57.698	3,3
70-74	16133	2	16387	2,1	32520	2	20063	2,3	25191	2,9	45.254	2,6
75-79	11412	1,4	14650	1,8	26062	1,6	13259	1,5	17281	2	30.540	1,7
80-84	5356	0,7	9146	1,1	14502	0,9	8199	0,9	11769	1,3	19.968	1,1
85-89	1455	0,1	3807	0,5	5262	0,3	5532	0,6	7133	0,8	12.665	0,7
90+	700	0,1	2226	0,3	2926	0,2	1256	0,1	4089	0,5	5345	0,3
Toplam	800.319	100	798.578	100	1.598.897	100	879.564	100	876.171	100	1.755.735	100

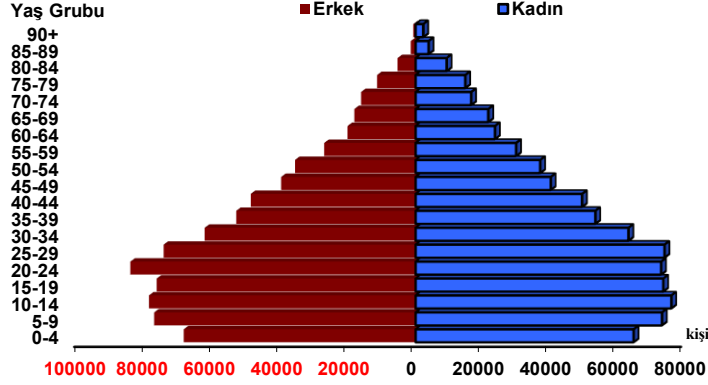
Kaynak: TÜİK verileri/ Hesaplama: Yılmaz.

TRB1 bölgesinde nüfusun dar aralıklı yaş yapısının 2019'daki durumu 2007 yılı ile hemen hemen aynıydı. 2007'de olduğu gibi 2019'da da en büyük paya sahip yaş grubu 20-24 yaş grubuydu ve bu yaş grubundan tabana ve tavana doğru gidildikçe yaş gruplarının toplam nüfus içindeki payları azalmaktaydı. Fakat dikkat çeken önemli bir detay 2019'da alt yaş gruplarının toplam nüfus içindeki paylarının 2007'ye göre azalmış olmasıdır. Örneğin 2007'de 0-4 yaş grubunun toplam nüfus içindeki payı %8,1 iken 2019'da bu oran %7,4'e inmişti. Benzer şekilde 5-9 yaş grubunun payı

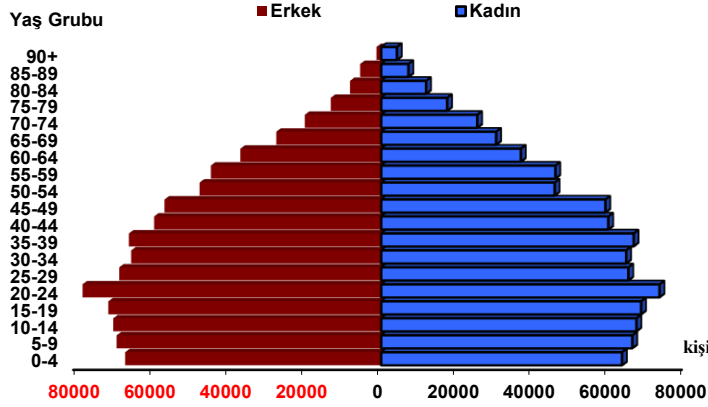
%9,4'ten %7,7'ye; 10-14 yaş grubunun payı % 9,7'den %7,8'e ve 15-19 yaş grubunun payı da % 9,4'ten %8'e inmişti. Buna karşın 2019'da 2007'ye göre 35-39 yaş grubundan itibaren yukarı doğru gidildikçe yaş gruplarının payının yükseldiği görülmektedir. Örneğin 35-39 yaş grubunun 2007'deki payı %6,7 iken 2019'da bu pay %7,6'ya çıkmış, 55-59 yaş grubunun payı %3,6'dan %5,2'ye çıkmış ve 65-69 yaş grubunun payı da %2,5'ten %3,3'e çıkmıştı (Tablo.6). Bu veriler aslında 2007 ile 2019 yılları arasında nüfusun giderek yaşlandığını göstermektedir. Çünkü 30-34 ve daha alt yaş gruplarının toplam nüfus içindeki payı azalmış buna karşın 35-39 ve daha yukarı yaş gruplarının toplam nüfus içindeki payı ise artmıştır.

2019 yılında TRB1 bölgesinde nüfusun dar aralıklı yaş yapısı cinsiyete göre incelendiğinde erkek ve kadın nüfusta yaş gruplarına göre payların, toplam nüfusa paralel olduğu görülmektedir. Her iki cinsiyette de en büyük paya sahip yaş grubu 20-24 olup erkeklerde oran kadınlardan daha fazlaydı. Yukarıda toplam nüfusta değinilen 30-34 yaş grubu ve daha alt yaş gruplarının oranının 12 yılda azalması ve 35-39 ve daha üst gruplarının toplam nüfus içindeki oranının artması durumu, her iki cinsiyet için de söz konusudur. Fakat yukarıda 2007 yılında 30-34 yaş grubundan itibaren kadınların aynı yaş grubundaki payı erkeklere göre daha yüksekken 2019'da bu durum 35-39 yaş grubunda meydana gelmiştir. Bu da 12 yılda 30-34 ve daha küçük yaş gruplarında kadınların daha hızlı arttığı şeklinde yorumlanabilir (doğuşta cinsiyet oranının düşmesi yani erkeklerin kadınlara olan oranının düşmesi şeklinde).

TRB1 bölgesinin 2007 ve 2019 yıllarına ait nüfus piramitleri incelendiğinde 12 yılda söz konusu grafiklerin belli bir değişim gösterdiği anlaşılmaktadır. Her iki piramitte de 20-24 yaş grubundan aşağı ve yukarı doğru daralma olduğu dikkat çekmektedir. Ancak iki piramit arasındaki en önemli fark 2007 yılında 20-24 yaş grubundan 90+ yaş grubuna kadar olan daralma daha keskin iken 2019'da bu daralmanın daha tedrici olmasıdır (Grafik.8-9). Yani 2019'da piramidin 20-24 yaş grubundan daha yukarıda olan kısmı daha şişkin hale gelmiştir. Bu da yukarıda da değinildiği bölgede 12 yılda nüfusun yaş ortalamasının yükselmesinde kaynaklanmaktadır.



Grafik.8. TRB1 Bölgesi'nin 2007 Yılındaki Nüfus Piramidi



Grafik.9. TRB1 Bölgesi'nin 2019 Yılındaki Nüfus Piramidi

TRB1 bölgesindeki illerin nüfusun 2007 yılındaki dar aralıklı yaş yapısı incelendiğinde iller arasında önemli farklılıklar olduğu dikkat çekmektedir. Bingöl'de 0-4 yaş grubunun toplam nüfus içindeki payı %10,2 iken bu değer Malatya'da %8,3; Elazığ'da %8 ve Tunceli'de ise sadece %5,3'tü. 5-9 yaş grubunun adı geçen illerdeki oranı sırasıyla %11,2; %9,4 %9,2 ve %5,9 iken 10-14 yaş grubunun oranı da Bingöl'de %11,2; Malatya'da ve Elazığ'da %9,6 ve Tunceli'de %6,4'tü (Tablo.7). Verilerden de anlaşılacağı üzere TRB1 bölgesindeki illerden Bingöl'de çocuk nüfus oranı diğerlerine göre daha yüksekti. Elazığ ve Malatya'da Bingöl'e göre daha düşük olan çocuk nüfus oranı, Tunceli'de ise diğer 3 ile göre oldukça düşüktü. Bu veriler Bingöl'de toplam doğurganlık hızının halen diğer 3 ile

göre daha yüksek olduğunu, Tunceli’de ise çok düşük olduğunu göstermektedir.

0-4, 5-9 ve 10-14 yaş gruplarında olduğu gibi 15-19, 20-24, 25-29 ve 30-34 yaş gruplarında Bingöl’deki pay, Elazığ ve Malatya’ya göre oldukça yüksekti. Tunceli’de ise 20-24 ve 25-29 yaş gruplarının payının diğer 3 ile göre daha yüksek olduğu görülmektedir. Bu durum Tunceli’deki asker sayısının il toplam nüfus içinde önemli bir paya sahip olması ile ilgilidir. Nitekim ilde 20-24 yaş grubunda 3099 kadın varken aynı yaş grubundaki erkek sayısı 12221’dir (Tablo.7). Yani erkek sayısı kadın sayısının yaklaşık 4 katıdır. Bu nedenle adı geçen ilde 20-24 yaş grubundaki erkeklerin ildeki erkek nüfus içindeki payı %25,5’ti. Yani ildeki erkeklerin dörtte biri 20-24 yaş grubunda yer almaktadır. Oysa ilde 20-24 yaş grubundaki kadınların kadın nüfusu içindeki payı %8,6’ydi. Erkek nüfusun etkisi ile 20-24 yaş grubunda olanların toplam nüfus içindeki payı da %18,2’ydi. 25-29 yaş grubunda da erkeklerin kadınlardan daha fazla olduğu görülmektedir.

35-39 yaş ve daha üzerindeki yaş gruplarının illerin nüfusu içindeki payı incelendiğinde yukarıdaki durumun tersi söz konusudur. Yani Bingöl’de oran diğer illere göre genellikle daha düşüktü. Örneğin 35-39 yaş grubunda olanların il nüfusuna oranı Bingöl’de %5,8 iken bu oran Elazığ ve Malatya’da %6,8; Tunceli’de ise %6,7’ydi. Bingöl’de 40-44 yaş grubundakilerin payı %5,1 iken bu oran Elazığ ve Malatya’da %6,4; Tunceli’de ise %5,5’tir. 60-64 yaş grubundakilerin payı Bingöl’de %2, Elazığ’da %2,8; Malatya’da %2,9 ve Tunceli’de ise %2,7’ydi. 70-74 yaş grubunda olanların payı Bingöl’de %1,4; Elazığ ve Malatya’da %2,1 ve Tunceli’de ise %3,1’di (Tablo.7).

Yukarıda detaylı bir şekilde açıklandığı gibi küçük yaş gruplarının payı doğurganlığın fazla olduğu Bingöl’de diğer illere göre daha yüksekken ileri yaşlarda ise tam tersi bir durum söz konusudur. Özellikle Tunceli küçük yaş gruplarında diğer illere göre çok daha düşük olan oranlarla dikkat çekmektedir. İleri yaşlardaki nüfus ise Tunceli’de diğer illere göre toplam nüfus içinde daha büyük orana sahiptir.

2007 yılında TRB1 bölgesindeki illerde dar aralıklı yaş yapısının ildeki durumu incelendiğinde, iller arasında bazı farklılıklar dikkat çekmektedir. Bingöl’de 5-9 ve 10-14 yaş gruplarının %11,2 ile en büyük paya sahip olduğu görülmektedir. Adı geçen ilde belirtilen yaş gruplarından tabana ve tavana doğru gidildikçe yaş gruplarının toplam nüfus içindeki payı azalmaktadır (Tablo.7).

2007 yılında Elazığ ve Malatya’da toplam nüfus içinde en büyük paya sahip yaş grubu %9,6 ile 10-14 yaş grubuydu. Bu yaş grubundan tabana ve tavana doğru gidildikçe yaş gruplarının toplam nüfus içindeki payı azalmaktaydı (Elazığ’da 15-19 yaş grubunun 20-24 yaş grubundan az olmasını göz ardı edersek) (Tablo.7).

Tunceli’de ise 2007 yılında toplam nüfus içinde en büyük orana sahip yaş grubu %18,2 ile 20-24 yaş grubuydu. Bu yaş grubunu %11’lik oranla 25-29 yaş grubu izlemekteydi. Bu iki yaş grubunun il nüfusunda en büyük paylara sahip olması, yukarıda da değinildiği gibi tesadüfi olmayıp asker nüfustan kaynaklanmaktadır. İlde belirtilen yaş gruplarından tabana ve tavana doğru gidildikçe yaş gruplarının payı azalmaktaydı (Tablo.7).

2019 yılında TRB1 bölgesindeki illerin dar aralıklı yaş yapısı incelendiğinde 2007 yılıyla benzerliklerin olduğu görülmektedir. Bölge illerinden Bingöl’de 0-4, 5-9 ve 10-14 yaş gruplarının il nüfusu içindeki payları sırasıyla %9,3; %8,9 ve %8,5 olup diğer illere göre oldukça yüksekti. 0-4, 5-9 ve 10-14 yaş gruplarının oranı Elazığ’da sırasıyla %7,1; %7,5 ve %7,6 iken Malatya’da ise %7,2; %7,8 ve %8,1’di. Tunceli’de ise belirtilen yaş gruplarının oranı 2007 yılında olduğu gibi 2019’da da diğer 3 ile göre oldukça düşük olup sırasıyla %5,8; %4,8 ve %4,2’ydi. Verilerden de anlaşılacağı TRB1 bölgesindeki Bingöl’de toplam doğurganlık hızı diğer illerden daha yüksektir. Tunceli ise toplam doğurganlık hızının en düşük olduğu ildir.

2007 yılında olduğu gibi 2019’da da bölge illerinde 35-39 yaş grubundan itibaren ilgili yaş grubunun il nüfusu içindeki payı 0-4’ten 30-34 yaş gruplarına göre tersi bir durum göstermektedir. Örneğin Bingöl’de 35-39 yaş grubu il nüfusunun %7,4’nü oluştururken Elazığ, Malatya ve Tunceli’de ise bu yaş grubunun oranı %7,6’ydi. 50-54 yaş grubunun oranı Bingöl’de %4,1 iken Elazığ’da %5,6; Malatya’da %5,5 ve Tunceli’de %5,4’tü. 60-64 yaş grubunun oranı Bingöl’de %3,1 iken Elazığ’da %4,4; Malatya’da %4,3 ve Tunceli’de ise %5,5’ti. 70-74 yaş grubunun toplam nüfus içindeki payları Bingöl, Elazığ, Malatya ve Tunceli illerinde sırasıyla %1,9; %2,6; %2,7 ve %3,6’ydi (Tablo7-8).

Verilerden de anlaşılacağı üzere Tunceli’de yaş grubu arttıkça ilgili yaş grubunun toplam nüfus içindeki payı diğer illere göre daha yüksek çıkmaktadır. Bu da adı geçen ilde toplam doğurganlık hızının diğer illere göre daha düşük olduğunu ve nüfusun daha yaşlı olduğunu göstermektedir. Ayrıca Tunceli ile diğer 3 il arasındaki farklılık Elazığ ve Malatya ile Bingöl

arasında da söz konusudur. Çocuk nüfusta Bingöl'ün payı yüksekken orta ve ileri yaşlarda Elazığ ve Malatya'nın payı daha yüksektir.

Öte yandan 2007 yılında Bingöl, Elazığ ve Malatya'da toplam nüfus içindeki payı en yüksek yaş grubu 10-14 iken Tunceli'de 20-24'tü (Tablo.7). 2019'da ise Bingöl ve Elazığ'da toplam nüfus içinde en yüksek paya sahip yaş grubu 20-24 iken Malatya'da 10-14 yaş grubu, Tunceli'de ise 25-29 yaş grubu olmuştu. 2019'da Elazığ ve Bingöl'de doğurganlığın azalması ve asker nüfusun etkisi ile toplam nüfus içinde en büyük paya sahip yaş grubunun 10-14 değil de 20-24 olduğu görülmektedir. Malatya'da 12 yılda en fazla paya sahip yaş grubu değişmemiştir. Fakat 10-14 yaş grubunun payı %9,6'dan %8,1'e düşmüştür (Tablo.8).

Tunceli'de 2007'de en büyük paya sahip yaş grubu 20-24 iken 2019'da bu yaş grubu 25-29 olmuştur. 2007'de 20-24 yaş grubunun payı %18,2 iken 2019'da bu pay %9,9'a düşmüştür. Aynı süreçte 25-29 yaş grubunun payı da %11'den % 10,5'e düşmüştür. 2007'de Tunceli'de 20-24 yaş grubunda 12221 erkek (3099 kadın varken) varken 2019'da bu sayı 5358'e (3150 kadın) düşmüştür. Yani 12 yılda adı geçen ilde 20-24 yaş grubundaki erkek sayısı 6863, kadın sayısı ise 111 azalmıştır. 2007'de 25-29 yaş grubunda 5604 erkek varken kadın sayısı 3611'di. 2019'da ise bu sayılar sırasıyla 5745 ve 3150 olmuştur. Yani 12 yılda 25-29 yaş grubunda erkek sayısı 141 artarken kadın sayısı 461 azalmıştır (Tablo.7-8).

Tablo.7. TRB1 Bölgesindeki İllerde Nüfusun 2007 Yılındaki Dar Aralıklı Yaş Yapısı

Yaş Gru bu	İller						Bingöl						Elazığ						Malatya						Tunceli					
	Erke k	%	Kadı n	%	Topl am	%	Erke k	%	Kadı n	%	Topl am	%	Erke k	%	Kadı n	%	Topl am	%	Erke k	%	Kadı n	%	Topl am	%						
0-4	1307	10	1269	10	2576	10	2237	8,	2088	7,	4325	8	3079	8,	2910	8	5989	8,	234	4,	212	5,	4468	5,						
	3	,2	6	,3	9	,2	3	4	5	6	8	2	6	5	7	3	1	9	7	9	7	9	3							
5-9	1454	11	1354	11	2809	11	2547	9,	2445	8,	4992	9,	3477	9,	3286	9,	6763	9,	252	5,	245	6,	4984	5,						
	8	,4	3	1	,2	6	6	1	9	7	2	1	7	3	4	4	9	3	5	8	5	8	9							
10-14	1420	11	1405	11	2825	11	2640	9,	2536	9,	5176	9,	3556	9,	3403	9,	6960	9,	269	5,	268	7,	5379	6,						
	8	,1	1	,4	9	,2	2	9	0	2	2	6	6	9	9	3	5	6	9	6	0	4	4							
15-19	1364	10	1348	10	2713	10	2570	9,	2453	8,	5024	9,	3404	9,	3282	9,	6686	9,	313	6,	286	7,	5997	7,						
	8	,7	2	,9	0	,8	4	7	8	9	2	3	7	5	2	1	9	3	6	5	1	9	1							
20-24	1556	12	1160	9,	2717	10	2586	9,	2541	9,	5128	9,	3071	8,	3292	9,	6366	8,	122	25	309	8,	1532	18						
	7	,1	6	4	3	,8	7	7	9	2	6	5	6	6	8	0	4	8	21	,5	9	6	0	,2						
25-29	1342	10	1290	10	2632	10	2373	8,	2504	9,	4878	9	3177	8,	3252	8,	6529	9	560	11	361	10	9215	11						
	2	,5	3	,5	5	,5	3	9	8	1	1	4	9	5	9	9	4	,7	1											
30-34	9672	7,	9500	7,	1917	7,	2027	7,	2229	8,	4257	7,	2843	7,	2853	7,	5697	7,	398	8,	293	8,	6916	8,						
	5		7		2	6	5	6	8	1	3	9	8	9	8	8	6	9	6	3	0	1	2							
35-39	7615	5,	7079	5,	1469	5,	1785	6,	1907	6,	3693	6,	2447	6,	2466	6,	4913	6,	309	6,	251	7	5615	6,						
	9		7		4	8	5	7	6	9	1	8	2	8	2	8	4	8	7	5	8		7							
40-44	6559	5,	6339	5,	1289	5,	1673	6,	1793	6,	3467	6,	2315	6,	2278	6,	4594	6,	230	4,	228	6,	4591	5,						
	1		1		8	1	9	3	1	5	0	4	4	5	9	3	3	4	5	8	6	3	5							
45-49	4638	3,	4486	3,	9124	3,	1406	5,	1499	5,	2905	5,	1918	5,	1852	5,	3771	5,	188	3,	194	5,	3824	4,						
	6		6		6	6	9	3	0	5	9	4	8	4	6	1	4	2	0	9	4	4	6							
50-54	3838	3	4362	3,	8200	3,	1273	4,	1352	4,	2625	4,	1739	4,	1703	4,	3442	4,	170	3,	189	5,	3601	4,						
	3		5		3	3	7	8	2	9	9	9	3	9	1	7	4	8	2	6	9	3	3							
55-	2999	2,	3549	2,	6548	2,	9371	3,	1025	3,	1962	3,	1345	3,	1435	3,	2781	3,	124	2,	153	4,	2780	3,						

59	3	9	6	5	5	7	6	6	8	8	3	9	1	9	2	6	8	3	3					
60-64	2381	1,9	2723	2,2	5104	2,7	7102	2,9	8054	2,6	1515	2,8	9666	2,7	1136	3,8	2103	2,4	998	2,1	128	3,1	2279	2,7
65-69	1983	1,5	2280	1,8	4263	1,7	6439	2,4	7399	2,7	1383	2,8	8820	2,5	1066	2,7	1948	2,7	903	1,9	109	3,2	1995	2,4
70-74	1820	1,4	1726	1,4	3546	1,4	5781	2,2	5556	2	1133	2,7	7113	2	7896	2,2	1500	2,9	141	3,9	120	3,9	2628	3,1
75-79	1149	0,9	1547	1,3	2696	1,1	3743	1,4	5165	1,9	8908	1,6	5483	1,5	6696	1,8	1217	1,9	103	2,7	124	3,2	2279	2,7
80-84	792	0,6	1024	0,8	1816	0,7	1877	0,7	3157	1,1	5034	0,9	2130	0,6	4147	1,1	6277	0,9	557	1,2	818	2,3	1375	1,6
85-89	170	0,1	382	0,3	552	0,2	533	0,2	1229	0,4	1762	0,03	609	0,2	1851	0,5	2460	0,3	143	0,3	345	1	488	0,6
90+	42	0,03	130	0,1	172	0,1	208	0,1	641	0,2	849	0,2	408	0,1	1261	0,3	1669	0,2	42	0,1	194	0,5	236	0,3
Toplam	1281	10	1234	10	2515	10	2662	10	2749	10	5412	10	3579	10	3640	10	7220	10	478	10	361	10	8402	10
	44	0	08	0	52	0	84	0	74	0	58	0	98	0	67	0	65	0	93	0	29	0	2	0

Kaynak: TÜİK verileri/ Hesaplama: Yılmaz.

Tablo.8. TRB1 Bölgesindeki İllerde Nüfusun 2019 Yılındaki Dar Aralıklı Yaş Yapısı

Yaş Gru bu	Bingöl						Elazığ						Malatya						Tunceli					
	Erke k	%	Kadı n	%	Topl am	%	Erke k	%	Kadı n	%	Topl am	%	Erke k	%	Kadı n	%	Topl am	%	Erk ek	%	Kad m	%	Topl am	%
0-4	1336	9,	1265	9,	2602	9,3	2169	7,	2045	6,	4214	7,	2963	7,	2787	6,	5750	7,	254	5,	234	6,	4893	5,
	9	4	4	2	3		9	4	0	9	9	1	3	4	5	9	8	2	8	5	5	1		8
5-9	1277	9	1213	8,	2491	8,9	2269	7,	2147	7,	4416	7,	3187	8	3054	7,	6241	7,	212	4,	189	4,	4027	4,
	3	8	8	8	1		1	7	3	2	4	5	1	5	6	6	8	9	6	8	9		8	
10-14	1212	8,	1178	8,	2391	8,5	2328	7,	2183	7,	4512	7,	3311	8,	3181	7,	6492	8,	181	3,	171	4,	3530	4,
	9	6	1	5	0		9	9	9	3	8	6	3	3	1	9	4	1	5	9	5	4		2
15-19	1219	8,	1186	8,	2405	8,6	2449	8,	2317	7,	4767	8,	3294	8,	3142	7,	6437	8	200	4,	192	5	3933	4,
	1	6	0	6	1		8	3	8	8	6	1	7	3	4	8	1		8	4	5		6	
20-24	1389	9,	1345	9,	2735	9,8	2672	9,	2494	8,	5166	8,	3244	8,	3185	7,	6430	8	535	11	298	7,	8346	9,
	7	8	3	7	0		1	1	4	4	5	7	5	1	7	9	2		8	,6	8	7		9
25-29	1390	9,	1262	9,	2652	9,5	2183	7,	2139	7,	4322	7,	2729	6,	2785	6,	5514	6,	574	12	315	8,	8895	10
	5	8	2	2	7		3	4	3	2	6	3	4	9	0	9	4	9	5	,5	0	2		,5
30-34	1195	8,	1111	8,	2306	8,2	2145	7,	2175	7,	4321	7,	2833	7,	2865	7,	5699	7,	391	8,	289	7,	6811	8,
	1	4	7	1	8		4	3	6	3	0	3	1	1	9	1	0	1	5	5	6	5		1
35-39	1060	7,	1006	7,	2066	7,4	2208	7,	2254	7,	4463	7,	2995	7,	3098	7,	6094	7,	360	7,	279	7,	6398	7,
	0	5	9	3	9		9	5	3	6	2	6	8	5	4	7	2	6	4	8	4	2		6
40-44	8435	5,	8329	6	1676	6	1956	6,	2056	6,	4013	6,	2841	7,	2844	7,	5685	7,	321	7	237	6,	5587	6,
	9				4		1	7	9	9	0	8	0	1	2	1	2	1	0		7	2		6
45-49	8080	5,	7970	5,	1605	5,7	1918	6,	2100	7,	4019	6,	2647	6,	2729	6,	5376	6,	316	6,	267	6,	5838	3,
	7		8	0			8	5	3	1	1	8	1	6	4	8	5	7	5	9	3	9		4
50-54	6073	4,	5463	4	1153	4,1	1659	5,	1650	5,	3310	5,	2263	5,	2139	5,	4402	5,	238	5,	219	5,	4579	5,
	3		6				7	7	3	5	0	6	2	7	4	3	6	5	1	2	8	7		4
55-	5515	3,	5392	3,	1090	3,9	1531	5,	1648	5,	3180	5,	2142	5,	2132	5,	4274	5,	247	6	251	6,	2786	3,

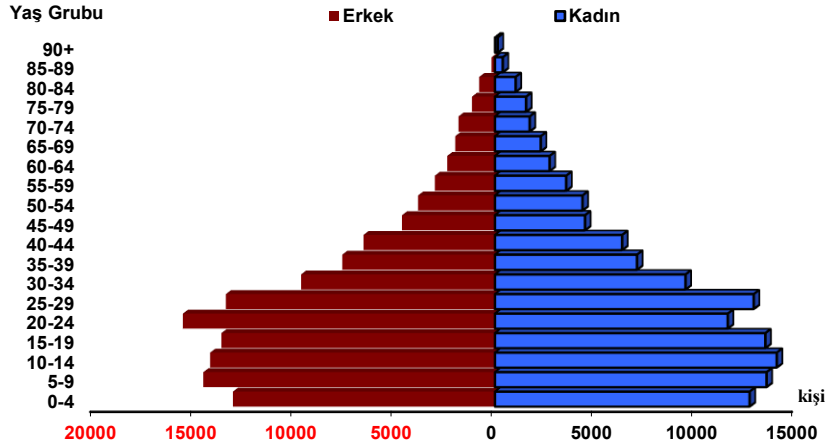
59	9	9	7	9	2	5	5	4	4	1	4	3	3	4	3	4	2	5	3					
60-64	4295	3	4383	3,2	8678	3,1	1282	4,4	1327	4,8	2610	4,5	1755	4,8	1663	4,1	3419	4,3	230	5,4	234	6,1	4649	5,5
65-69	3010	2,1	3517	2,5	6527	2,3	9400	3,2	1042	3,1	1982	3,5	1335	3,4	1426	3,5	2762	3,3	177	3,1	195	5,8	3727	4,4
70-74	2283	1,6	2925	2,1	5208	1,9	6696	2,3	8391	2,8	1508	2,7	9767	2,5	1217	3,8	2194	2,5	131	2,7	169	4,9	3014	3,6
75-79	1558	1,1	1946	1,4	3504	1,3	4496	1,5	5779	1,9	1027	1,7	6364	1,6	8437	2,1	1480	1,1	858	1,9	111	2,9	1977	2,3
80-84	977	0,7	1234	0,9	2211	0,8	2710	0,9	3851	1,3	6561	1,1	3736	0,9	5857	1,5	9593	1,2	776	1,7	827	2,1	1603	1,9
85-89	602	0,4	721	0,5	1323	0,5	1941	0,7	2466	0,8	4407	0,7	2438	0,6	3223	0,8	5661	0,7	551	1,2	723	1,9	1274	1,5
90+	175	0,1	420	0,3	595	0,2	407	0,1	1361	0,5	1768	0,3	522	0,1	1867	0,5	2389	0,3	152	0,3	441	1,1	593	0,7
Toplam	1418	10	1379	10	2798	10	2934	10	2976	10	5910	10	3982	10	4019	10	8001	10	460	10	385	10	8466	10
	18	0	94	0	12	00	15	0	83	0	98	0	49	0	16	0	65	0	82	0	78	0	0	0

Kaynak: TÜİK verileri/ Hesaplama: Yılmaz.

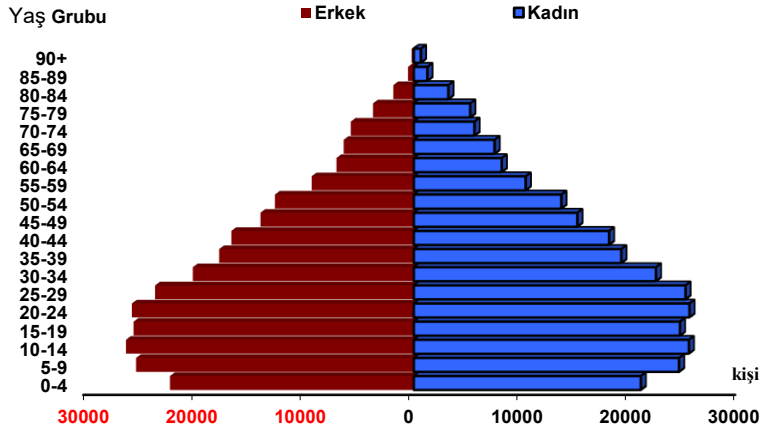
TRB1 bölgesindeki illerin 2007 yılındaki nüfus piramitlerinin birbirinden farklı olduğu görülmektedir. Bingöl’de piramit kabaca 10-14 yaş grubundan aşağı ve yukarı doğru gidildikçe daralmaktadır. Ancak bazı düzensizlikler de göze çarpmaktadır. Kadın nüfus 10-14 yaş grubundan 20-24 yaş grubuna kadar daralırken 25-29 yaş grubunda genişlemektedir. Erkek nüfusta ise 5-9 yaş grubundan 15-19 yaş grubuna kadar daralma meydana gelirken 20-24 yaş grubunda bir genişleme meydana gelmektedir (Grafik.10). Bu durumun nedeni Tunceli’de olduğu gibi ilgili yaş grubundaki asker sayısının fazlalığıdır.

Elazığ’ın nüfus piramidi ise kabaca 10-14 yaş grubundan tabana doğru ve 20-24 yaş grubundan tavana doğru daralmaktadır. Bu ilde 15-19 yaş grubu nüfus piramidinde kendinden önceki ve sonraki yaş gruplarına göre az alan kaplamaktadır (Grafik.11).

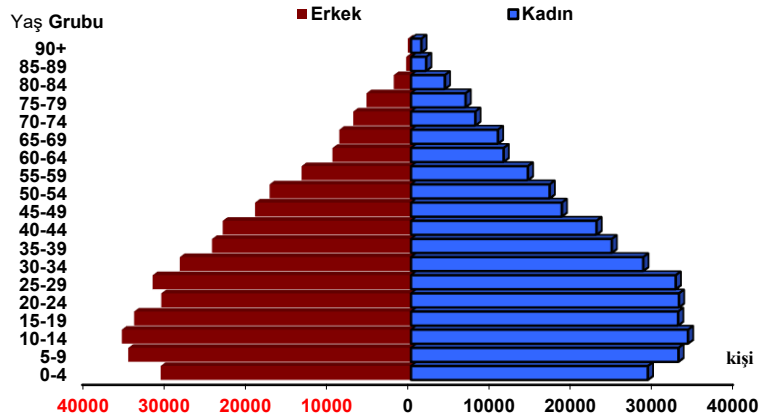
Malatya’nın nüfus piramidi ise kabaca 10-14 yaş grubundan tabana ve tavana doğru daralmaktadır. Bu durum kadın nüfusta hiç bozulmazken erkek nüfusta 20-24 yaş grubunun kendinden önceki ve sonraki yaş grubuna göre çıkıntı oluşturması istisnadır (Grafik.12).



Grafik.10. Bingöl’ün 2007’deki Nüfus Piramidi

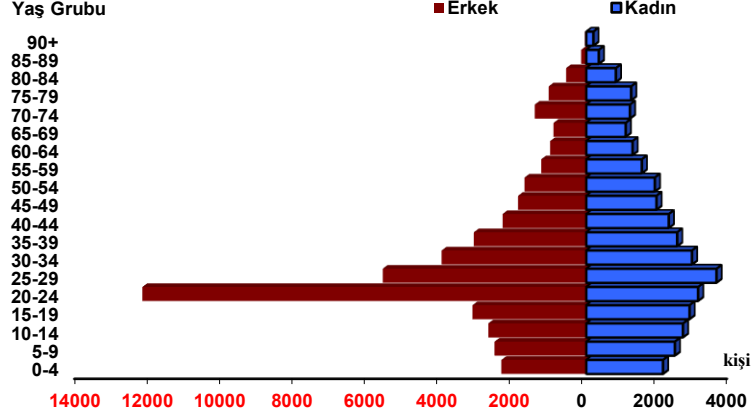


Grafik.11. Elazığ'ın 2007'deki Nüfus Piramidi



Grafik.12. Malatya'nın 2007'deki Nüfus Piramidi

Tunceli'nin 2007 yılındaki nüfus piramidi oldukça asimetriktir. Kadın nüfus 25-29 yaş grubundan tabana ve tavana doğru daralırken erkek nüfusta 20-24 ve 25-29 yaş gruplarındaki asimetriklik çok belirgindir. Erkek nüfus 20-24 yaş grubundan tabana ve tavana doğru daralmaktadır. Fakat 20-24, 25-29, hatta 30-34 yaş kadın nüfusla kıyaslandığında oldukça fazladır (Grafik.13). Bu durum hem bu yaş gruplarında erkek sayısının kadın sayısına göre fazla olduğunu hem de erkek nüfus içinde belirtilen yaş gruplarının payının çok fazla olduğunu göstermektedir.



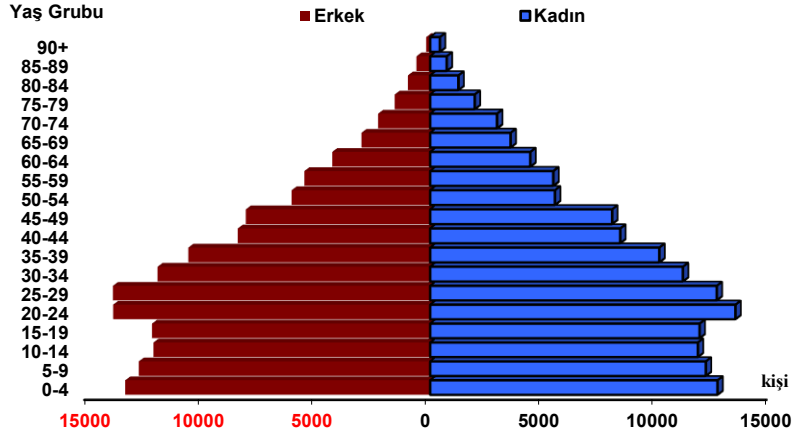
Grafik.13. Tunceli'nin 2007'deki Nüfus Piramidi

TRB1 bölgesindeki illerin 2019 yılındaki nüfus piramitleri incelendiğinde Bingöl, Elazığ ve Malatya illerinin piramitlerinin ana hatlarıyla bir birine benzediği, Tunceli ilinin nüfus piramidinin ise oldukça farklı olduğu görülmektedir. Bingöl, Elazığ ve Malatya illerinin nüfus piramitleri 20-24 yaş grubundan tabana ve tavana doğru daralmaktadır. Fakat Bingöl'ün nüfus piramidinin 25-29 yaş grubundan üstteki kısmı daha dar iken diğer iki ilde bu kısım daha geniştir. Yani Elazığ ve Malatya'da ortanca yaş ve yaşlı nüfus oranı Bingöl'e göre yüksektir (Grafik.10-11-12).

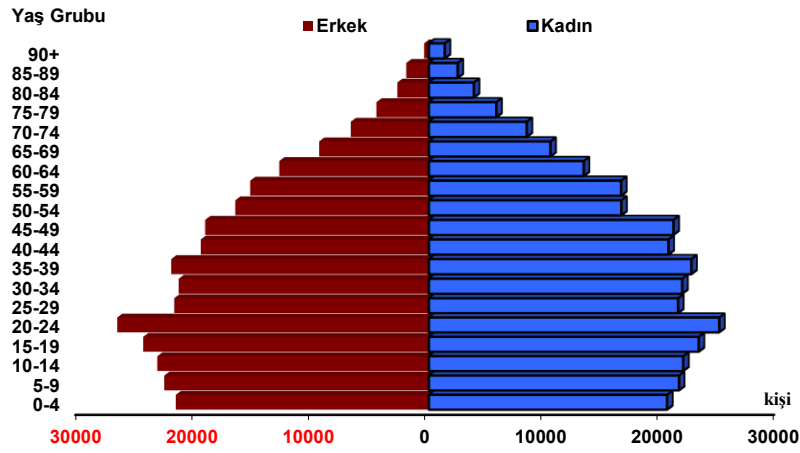
Tunceli'nin 2019'daki nüfus piramidi ise 2007 yılında olduğu gibi yine asimetriktir. Fakat asimetriklik 2007 yılına göre daha azdır. Adı geçen ilin nüfus piramidinin 0-4 ile 15-19 yaş grupları arasındaki kısmı üst tarafa göre oldukça dardır. Bu da son 30-40 yılda toplam doğurganlık hızının giderek azalması ile alakalıdır. 20-24 ve 25-29 yaş gruplarında erkeklerin sayısı kadın sayısına oranla oldukça fazla olduğu için piramidin sol tarafı daha geniştir. Kadın nüfusta ise 20-24 yaş grubu 15-19 yaş grubuna göre oldukça geniş iken 25-29 yaş grubuna göre biraz dardır. Tunceli'nin 2019'daki nüfus piramidi 25-29 yaş grubundan tavana doğru tedrici bir şekilde daralmaktadır (Grafik.13-17). İlde çocuk nüfus oranı az, orta ve ileri yaştaki nüfus oranı fazla olduğu için piramidin orta ve üst kısmı geniştir (keskin bir şekilde daralmamaktadır).

TRB1 bölgesindeki her ilin nüfus piramidinin 12 yıldaki değişimi de incelenmesi gereken bir konudur. Bingöl'de 2007 yılında 10-14 yaş grubundan itibaren aşağıya ve yukarıya doğru daralan piramit 2019'da da ise 20-24 yaş grubundan tabana ve tavana doğru daralmaktadır. Fakat 2019'da

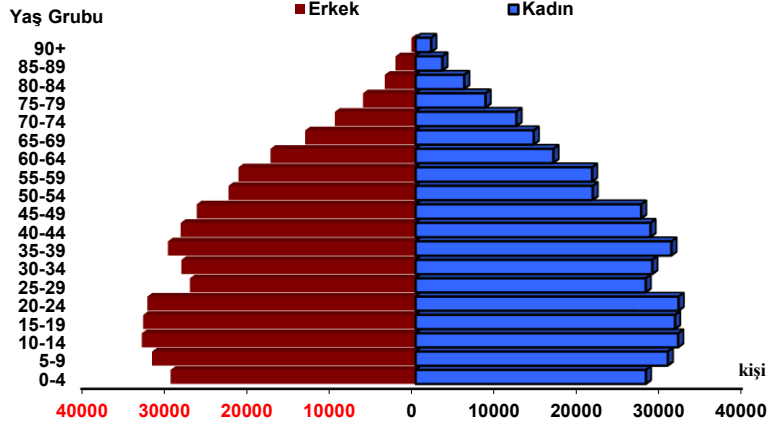
üste doğru daralma daha tedricidir. Yani 25-29 yaş grubu ve daha üst kısım 2007'ye göre daha genişler (Grafik.10-14). Bu da 12 yılda il nüfusunda medyan yaşın yükseldiğini göstermektedir.



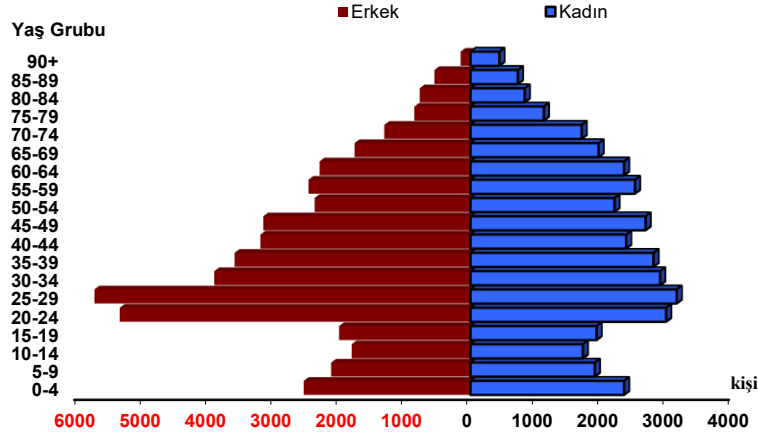
Grafik.14. Bingöl'ün 2019'daki Nüfus Piramidi



Grafik.15. Elazığ'ın 2019'daki Nüfus Piramidi



Grafik.16. Malatya'nın 2019'daki Nüfus Piramidi



Grafik.17. Tunceli'nin 2019'daki Nüfus Piramidi

Elazığ ilinin 2007 ve 2019'daki nüfus piramitleri birbirine benzemektedir. Ancak bu ilde de 25-29 yaş grubu ve daha üst kısmın 12 yılda daha şişkin hale geldiği, yani medyan yaşın yükseldiği dikkat çekmektedir (Grafik.11-15).

Malatya'da ise 2007 yılında 10-14 yaş grubundan tabana ve tavana doğru daralan piramit 2019 yerini 20-24 yaş grubundan tabana ve tavana doğru daralan piramide bırakmıştır (Grafik.12-16). Bu ilde toplam doğurganlık hızındaki azalmanın istikrarlı bir şekilde devam ettiği söylenebilir. Ayrıca bu ilin 2019'daki nüfus piramidinde orta ve üst yaş

gruplarının payının 12 yıl öncesine göre arttığı, yani nüfusun yaşlanmaya devam ettiği, bu nedenle medyan yaşın yükseldiği anlaşılmaktadır.

Tunceli'nin nüfus piramidinde de 12 yılda önemli bir değişim yaşanmıştır. 2007'de 20-24 ve 25-29 yaş gruplarında erkek nüfusun kadın nüfusa oranla çok fazla olmasından kaynaklanan asimetriklik 2019'da azalmış olmakla birlikte devam etmektedir. 2007'de piramidin kadın nüfusu gösteren sağ kısmı 25-29 yaş grubundan tabana ve tavana doğru daralmaktadır. Çıkıntı oluşturan 20-24 ile 25-29 yaş gruplarını hariç tutarsak erkek nüfus kabaca 25-29 yaş grubundan tabana ve tavana doğru azalmaktadır. Fakat 2019'da piramitte bu durum gözlenmemektedir. 2019'da 0-4 ile 15-19 yaş gruplarının üst tarafa göre oldukça dar olduğu görülmektedir. Özellikle kadın nüfusta 2007'de 25-29 yaş grubundan tavana doğru olan daralma daha belirginken 2019'da belirtilen yaş grubundan tabana doğru olan değişim daha keskin, tavana doğru olan değişim ise daha tedricidir. Bu nedenle 20-24 yaş grubu ve daha üst kısmında belirgin bir şişkinlik söz konusu olmuştur (Grafik.13-17). Bu da Tunceli'de diğer 3 ile göre daha fazla olan yaşlı nüfus oranının 12 yılda daha da arttığı anlamına gelmektedir.

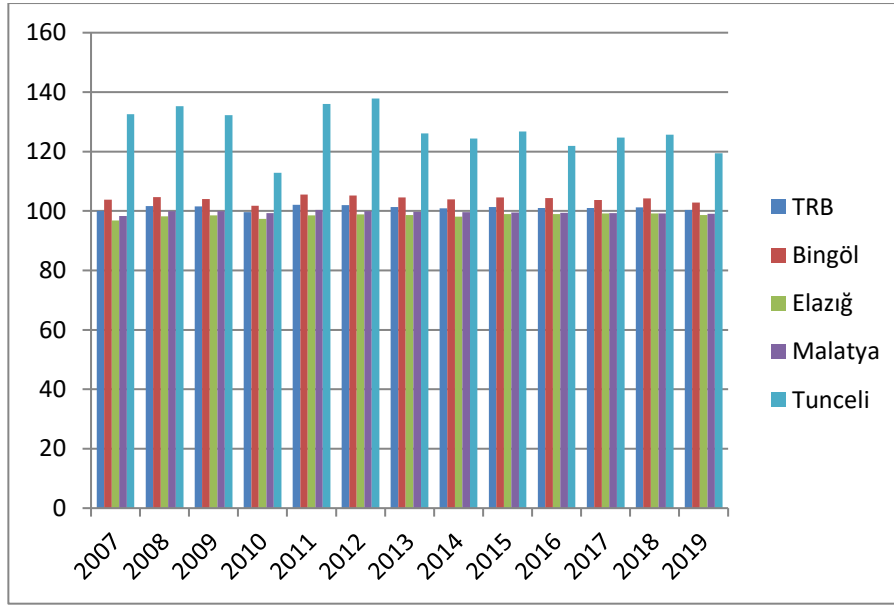
TRB1 Bölgesinde Nüfusun Cinsiyet Yapısının Değişimi

Bilindiği gibi herhangi bir yerde 100 veya 1000 kadın başına düşen erkek sayısına göre nüfusun cinsiyet oranı belirlenir. 100 veya 1000 kadına karşılık 100'den veya 1000'den fazla erkek varsa cinsiyet oranı yüksek, 100 veya 1000'den az erkek varsa cinsiyet oranı düşük olarak kabul edilir (Tümertekin ve Özgüç, 2011, Doğanay, 2014, Tandoğan, 1998).

TRB1 bölgesinde cinsiyet oranının 2007-2019 arasındaki değişimi incelendiğinde 2007 yılında 100 olan değer 2010 yılında 99,6 olduğu geri kalan 10 yılda ise yüksek olduğu görülmektedir. Kısaca bölgede 12 yıllık süreçte cinsiyet oranı 99,6 (2010) ile 102,1 (2011) arasında değişim göstermiştir (Tablo.9, Grafik.18). Göç vermesine rağmen özellikle bölgedeki Tunceli ve Bingöl gibi terör eylemlerinin halen devam ettiği illerin varlığı ve bu illere asker sayısının fazla olmasından TRB1 bölgesinde cinsiyet oranı genellikle yüksektir.

TRB1 bölgesindeki illerde cinsiyet oranının 2007-2019 dönemindeki durumu ve değişimi incelendiğinde bu değer 2010 yılında Bingöl ve Tunceli'de genellikle yüksek olduğu, Elazığ ve Malatya'da ise düşük olduğu görülmektedir. Bingöl'de 12 yıllık süreçte 101,8 (2010) ile 105,5 (2011) arasında değişen cinsiyet ortanı Tunceli'de ise daha yüksek değerler almış ve

112,8 (2010) ile 137,8 (2012) arasında deęişmiştir. 12 yıllık süreçte Elazığ'da tüm yıllar düşük olan cinsiyet oranı 96,8 (2007) ile 99,2 (2017 ve 2018) deęişim göstermiş, Malatya'da ise 2011 yılı dışında düşük çıkmış ve 98,3 (2007) ile 100,3 (2011) arasında (Tablo.9, Grafik.18). Verilerden de anlaşılacağı üzere TRB1 bölgesinde 2007-2019 arasında genellikle yüksek olan cinsiyet oranı Bingöl ve Tunceli gibi asker sayısının il nüfusu içinde önemli bir orana eriştiği illerde oldukça yüksek değerlere çıkmıştır. Bölgede terör eylemlerinin daha az olduğu Elazığ ve Malatya illerinde ise cinsiyet oranı genellikle düşük çıkmıştır.



Grafik.18. TRB1 Bölgesinde Nüfusun Cinsiyet Oranının 2007-2019 Yılları Arasındaki Deęişimi

Tablo.9. TRB1 Bölgesinde ve Bölgedeki İllerde Nüfusun Cinsiyet Oranının 2007-2019 Yılları Arasındaki Değişimi

Yıllar	TRB1			Bingöl			Elazığ			Malatya			Tunceli		
	Erkek	Kadın	Cinsiyet Oranı (%)	Erkek	Kadın	Cinsiyet Oranı (%)	Erkek	Kadın	Cinsiyet Oranı (%)	Erkek	Kadın	Cinsiyet Oranı (%)	Erkek	Kadın	Cinsiyet Oranı (%)
2007	800319	798578	100	128144	123408	103,8	266284	274974	96,8	357998	364067	98,3	47893	36129	132,6
2008	818777	805114	101,7	130979	125112	104,7	271330	276232	98,2	366759	367030	99,9	49709	36740	135,3
2009	819112	807245	101,5	130375	125370	104	273212	277455	98,5	368235	368649	99,9	47290	35771	132,2
2010	810938	814220	99,6	128731	126439	101,8	272500	280146	97,3	369049	371594	99,3	40658	36041	112,8
2011	840377	823434	102,1	134647	127616	105,5	277151	281405	98,5	379563	378367	100,3	49016	36046	136,0
2012	845192	828660	102	134570	127937	105,2	279599	283104	98,8	381025	381341	99,9	49998	36278	137,8
2013	846131	835588	101,3	135739	129775	104,6	282049	286190	98,6	380704	381834	99,7	47639	37789	126,1
2014	849018	841825	100,9	135529	130490	103,9	281583	287170	98,1	383933	385611	99,6	47973	38554	124,4
2015	855681	844787	101,3	136601	130583	104,6	285511	288793	98,9	385440	387464	99,5	48129	37947	126,8
2016	860311	851536	101	137588	131972	104,3	287991	290798	99	389572	391733	99,4	45160	37033	121,9
2017	867524	858675	101	139182	134172	103,7	290692	292979	99,2	391869	394807	99,3	45781	36717	124,7
2018	886160	875917	101,2	143524	137681	104,2	296641	298997	99,2	396877	400159	99,2	49118	39080	125,7
2019	879564	876171	100,4	141818	137994	102,8	293415	297683	98,6	398249	401916	99,1	46082	38578	119,4

Kaynak: TÜİK verileri: Hesaplama Yılmaz.

Öte yandan TRB1 bölgesinde cinsiyet oranı yaş gruplarına göre de farklılık göstermektedir. Örneğin 0-4, 5-9 ve 15-19 yaş grubunda cinsiyet oranı genellikle 20-24 yaş grubuna göre daha küçük değerler almaktadır. 2007 yılında 5-9 yaş grubunda cinsiyet oranı 100,6 iken 20-24 yaş grubunda 115,5 olmuş. 2019 yılında da 5-9 yaş grubunda 105,2 olan cinsiyet oranı 20-24 yaş grubunda 107,1 olmuştur (Tablo.6). Fakat aradaki farkın 2019 yılında azaldığı görülmektedir. Bölgede asker sayısının fazla olması, bu durumun nedeni olarak gösterilebilir. Ayrıca daha önce batı illerine göç etmiş olanların erkek çocuklarını bölgeden evlendirmeleri (gelin götürme, yani evlilik yoluyla göç) de bölgede söz konusu yaş grubunda kadın nüfusun azalmasına ve dolayısıyla erkek ve kadın arasındaki farkın açılmasına bir diğer neden olarak gösterilebilir.

Orta ve ileri yaşlarda ise cinsiyet oranı genellikle düşük çıkmaktadır. 2007 yılında 55-59 yaş grubunda cinsiyet oranı 91,2 iken 70-74 yaş grubunda ise 98,5'ti. 2019'da ise belirtilen yaş gruplarında cinsiyet oranı sırasıyla 97,8 ve 79,6'ydı (Tablo.6).

TRB1 bölgesindeki illerde de cinsiyet oranı küçük yaş gruplarında genellikle yüksek çıkmakta, 20-24 yaş grubunda en yüksek değere ulaşmakta, orta ve ileri yaşlarda ise düşmektedir. 2007'de Bingöl'de 5-9 yaş grubunda 107,4 olan cinsiyet oranı 20-24 yaş grubunda 134, 55-59 yaş grubunda 84,5 ve 70-74 yaş grubunda ise 105,5 olmuştu. Elazığ'da aynı yaş gruplarında cinsiyet sırasıyla 104,2; 101,7; 91,4 ve 104, Malatya'da ise 105,8; 93,3; 93,6 ve 81,9'du. Tunceli'de ise 5-9 yaş grubunda 103 olan cinsiyet oranı 20-24 yaş grubunda asker sayısının anormal derecede fazla olmasından dolayı astronomik bir değer olan 394, 55-59 yaş grubunda 80,8 ve 70-74 yaş grubunda ise 83,5'ti (Tablo.7).

2019'da bölge illerinde cinsiyet oranının yaş gruplarına göre değişimi incelendiğinde bazı farklılıklar olmakla birlikte durumun 2007'ye benzediği görülmektedir. 2019'da Bingöl'de 5-9 yaş grubunda 105,2 olan cinsiyet oranı 20-24 yaş grubunda 103,3; 55-59 yaş grubunda 102,3 ve 70-74 yaş grubunda ise 80,1 olmuştu. Aynı yaş gruplarında cinsiyet oranları Elazığ'da sırasıyla 105,7; 105,1; 92,9 ve 77,8; Malatya'da 104,3; 101,8; 100,5 ve 75,4; Tunceli'de ise 112,2; 179,3; 98,5 ve 76,7 olmuştu. Verilerden de anlaşılacağı üzere 12 yılda cinsiyet oranı 5-9 yaş grubunda genellikle yükselmiş, 20-24 yaş grubunda genellikle azalmış, 55-59 yaş grubunda genellikle artmış ve 70-74 yaş grubunda ise azalmıştır. Tunceli'de 20-24 yaş grubunda 2007'de 394,4 olan cinsiyet oranının 2019'da azalmış olmakla birlikte yine yüksek olduğu görülmektedir (Tablo.8).

TRB1 Bölgesinde Nüfusun Geniş Aralıklı Yaş Yapısı ve Bağımlılık Oranının Değişimi

Nüfusun geniş aralıklı yaş yapısı, bağımlılık oranını da belirleyen önemli bir niteliktir. Çünkü 0-14 ve 65+ yaş grupları teorik olarak çalışmayan yani pasif, 15-64 yaş grubu ise çalışma çağındaki (yani aktif) nüfus olarak kabul edilir.

TRB1 bölgesinde nüfusun geniş aralıklı yaş yapısının 2007 ile 2019 arasındaki 12 yılda önemli, ölçüde değiştiği dikkat çekmektedir. Bölgede 2007 yılında çocuk nüfusu oranı %27,5; 15-64 yaş aralığındaki nüfus oranı %65 ve 65+ yaş nüfus oranı ise %7,5'ti. 2019 yılında ise söz konusu oranlar sırasıyla %23; %67 ve %10 olmuştu (Tablo.10, Grafik.19). Verilerden de anlaşılacağı üzere TRB1 bölgesinde 12 yılda çocuk nüfus oranı azalmış, buna karşın yaşlı ve çalışma çağındaki nüfus oranı artmıştır. TRB1 bölgesinde 2007 ile 2019 arasında çocuk nüfus oranı yaklaşık %4 oranında azalırken çalışma çağındaki ve yaşlı nüfus oranı ise %2'ser artmıştır (Tablo.10, Grafik.19-20). 12 yılda bölgede çocuk nüfusun azalmasının temel nedeni doğurganlığın azalmasıdır. Kaba doğum ve toplam doğurganlık hızının azalmasına bağlı olarak bölgede çocuk nüfusun toplam nüfus içindeki payı %4 azalmıştır. Bölgede refahın artması ve ortalama ömrün uzaması yaşlı nüfus oranının da 12 yılda önemli ölçüde artmasına sebep olmuştur.

Tablo.10. TRB1 Bölgesinde Nüfusun Geniş Aralıklı Yaş Yapısı ve Bağımlılık Oranlarının 2007-2019 Yılları Arasındaki Değişimi

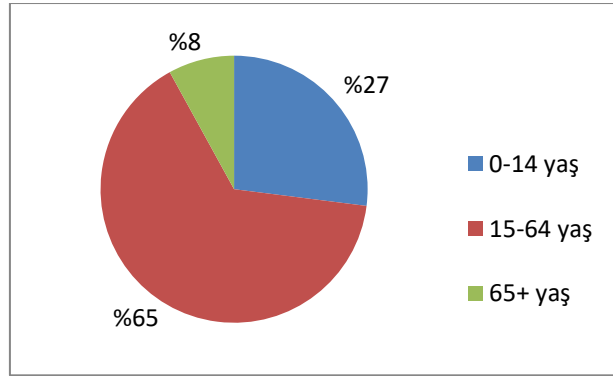
Yıllar	2007		2019		Bağımlılık Tipi	2007	2019
Yaş Grubu	Sayı	%	Sayı	%	Toplam Bağımlılık Oranı(%)	53,9	48,7
0-14 yaş	439035	27,5	403583	23	Genç Bağımlılık Oranı(%)	42,3	34,2
15-64 yaş	1038977	65	1180682	67,2	Yaşlı Bağımlılık Oranı(%)	11,6	14,5
65+ yaş	120885	7,5	171470	9,8	-	-	-
Toplam	1598897	100	1755735	100	-	-	-

Kaynak: TÜİK verileri/Hesaplama: Yılmaz.

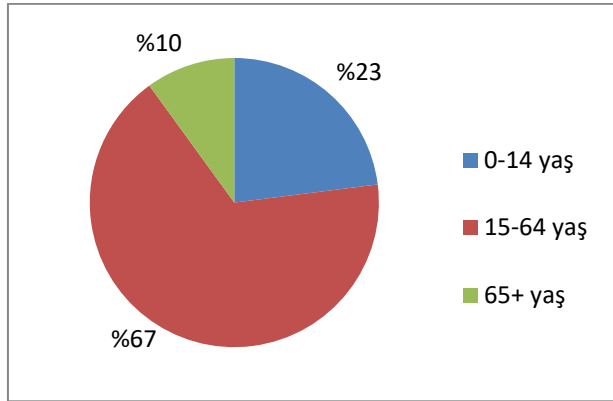
Çocuk ve yaşlı nüfusun çalışma çağındaki nüfusa oranı toplam bağımlılık oranını vermektedir (Tümertekin ve Özgüç, 2011, Doğanay, 2014, Tandoğan, 1998). TRB1 bölgesinde 2007'de toplam bağımlılık oranı %54 civarındaydı. 2019 yılında ise bu oran %49'a gerilemişti. 12 yılda yaşlı

nüfus artmasına rağmen çocuk nüfusun azalması toplam bağımlılık oranının %5 civarında düşmesine neden olmuştur (Tablo.10, Grafik.22).

0-14 yaş aralığındaki nüfusun çalışma çağındaki nüfusa oranı ise genç bağımlılık oranı vermektedir (Tümertekin ve Özgüç, 2011, Doğanay, 2014, Tandoğan, 1998). TRB1 bölgesinde 2007 yılında yaklaşık olarak %42 olan genç bağımlılık oranı 2019'da %34'e gerilemiştir. Diğer bir ifade ile 12 yılda genç bağımlılık oranı %8 azalmıştır. Bu durumun temel nedeni 12 yılda çocuk nüfusun toplam nüfus içindeki payının azalması, buna karşın çalışma çağındaki nüfusun payının ise artmasıdır (Tablo.10, Grafik.22).



Grafik.19. TRB1 Bölgesinde Nüfusun 2007 Yılındaki Geniş Aralıklı Yaş Yapısı



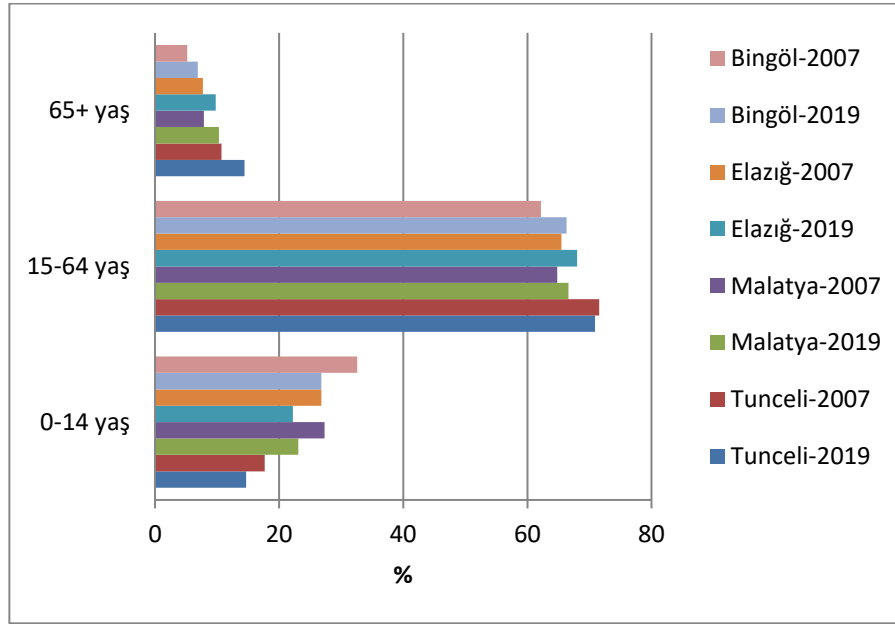
Grafik.20. TRB1 Bölgesinde Nüfusun 2019 Yılındaki Geniş Aralıklı Yaş Yapısı

65+ yaş grubunun çalışma çağındaki nüfusa oranı ise yaşlı bağımlılık oranını vermektedir (Tümertekin & Özgüç, 2011, Doğanay, 2014, Tandoğan, 1998). TRB1 bölgesinde 2007 yılında %11,6 olan yaşlı bağımlılık oranı 2019'da %14,5'e çıkmıştır. 12 yılda çalışma çağındaki

nüfus artmasına rağmen yaşlı nüfusun toplam nüfus içindeki payı daha hızlı arttığı için yaşlı bağımlılık oranı %2,9 artmıştır (Tablo.10, Grafik.22).

Kısaca TRB1 bölgesinde nüfusun geniş aralıklı yaş yapısının 12 yılda değişmesi özellikle çalışan nüfus üzerindeki yükün azalmasına neden olmuştur. Nitekim 2007’de çalışma çağındaki her 100 kişiye karşılık yaklaşık 42 çocuk varken 2019’da bu rakam 34’e gerilemiştir (Tablo.10, Grafik.22).

TRB1 bölgesinde nüfusun geniş aralıklı yaş yapısı ve bağımlılık oranı iller arasında farklılık göstermekte olup tüm illerde bu değerler 12 yılda değişmiştir. 2007 yılında Bingöl’de çocuk nüfusu oranı %32,6 iken bu değer Elazığ’da %26,8; Malatya’da %27,3 ve Tunceli’de ise %17,7’ydi (Tablo.11, Grafik.21). Verilerden de anlaşılacağı üzere toplam doğurganlık hızının yüksek olduğu Bingöl’de çocuk nüfus oranı diğer illere göre oldukça yüksekti. Malatya ve Elazığ’da birbirine yakın olan çocuk nüfusu oranı Tunceli’de ise oldukça azdı.



Grafik.21: TRB1 Bölgesindeki İllerde Nüfusun Yılındaki Geniş Aralıklı Yaş Yapısının 2007-2019 Arasındaki Değişimi

Tunceli’de çocuk nüfus oranının düşük çıkmasında kaba doğum oranı ve toplam doğurganlık hızının düşük olmasının etkisi vardır. Fakat bu ilde çocuk nüfusu oranının az olmasının en önemli nedeni çalışma çağındaki olan çok sayıda askerin ilde görev yapmasıdır. Yukarıda nüfusun dar aralıklı

yaş yapısında değinildiği gibi 2007’de ilde 20-24 yaş grubunda 3099 kadın varken 12.221 erkek vardı (Tablo.7). Sadece bu yaş grubunda erkek sayısı ile kadın sayısının aynı olduğunu varsayarak hesaplama yapılırsa, çalışma çağındaki kişi sayısı 9.120 azalacak ve ilde çocuk nüfus oranı %21’e çıkacaktı. Dolayısıyla ilde asker sayısının ve dolayısıyla çalışma çağındaki kişi sayısının fazla olması hem çocuk hem de yaşlı nüfus oranını düşüren çok önemli bir etkidir.

2007 yılında Bingöl’de çalışma çağındaki nüfus oranı %62,2 iken bu oran Elazığ’da %65,5; Malatya’da %64,8 ve Tunceli’de ise %71,6’ydi (Tablo.11, Grafik.21). Çocuk nüfusu oranının en fazla olduğu Bingöl’de çalışma çağındaki nüfus oranı en azdı. Elazığ ve Malatya’da birbirine yakın olan çalışma çağındaki nüfus oranı, asker sayısının fazla olduğu Tunceli’de ise diğer 3 ile göre oldukça yüksekti.

Tablo.11. TRB1 Bölgesindeki İllerde 2007 Yılında Nüfusun Geniş Aralıklı Yaş Yapısı

İller	Bingöl		Elazığ		Malatya		Tunceli	
	Sayı	Oran (%)	Sayı	Oran (%)	Sayı	Oran (%)	Sayı	Oran (%)
Yaş Grubu								
0-14	82119	32,6	144947	26,8	197136	27,3	14831	17,7
15-64	156388	62,2	354583	65,5	467848	64,8	60190	71,6
65+	13045	5,2	41728	7,7	57081	7,9	9001	10,7
Toplam	251552	100	541258	100	722065	100	84022	100

Kaynak: TÜİK verileri/ Hesaplama: Yılmaz.

2007 yılında Bingöl’de yaşlı nüfus oranı %5,2 iken bu değer Elazığ’da %7,7; Malatya’da %7,9 ve Tunceli’de ise %10,7’ydi. Çocuk nüfus oranının yüksek olduğu Bingöl’de yaşlı nüfus oranı oldukça az iken bu değer Elazığ ve Malatya’da birbirine oldukça yakın olup %8 civarındaydı (Tablo.11, Grafik.21). Çalışma çağındaki nüfus oranının oldukça fazla olduğu Tunceli’de ise yaşlı nüfus oranının da oldukça fazla olduğu görülmektedir. Ancak yukarıda da değinildiği gibi sadece 20-24 yaş grubunda erkek sayısının kadın sayısına eşit olduğu varsayılarak yapılan hesaplama göre, ilde yaşlı nüfus oranı %12,5’e çıkacaktır. Bu da aslında ilin çok fazla göç verdiğini ve ilde yaşayanların önemli bir kısmının yaşlı olduğunu da göstermektedir. Zira bu tablo başka türlü izah edilemez. Yani asker sayısının fazlalığından dolayı çocuk nüfus oranı %4 daha az çıkarken yaşlı nüfus oranı da %1,8 az çıkmaktadır. Ancak buna rağmen ilde yaşlı nüfus oranı varsayımlar yapılmadığı takdirde bile %11 gibi yüksek bir orandadır.

TRB1 bölgesindeki illerinde 12 yılda nüfusun geniş aralıklı yaş yapısı değişmiştir. 2007 yılında Bingöl'de çocuk nüfus oranı %32,6 iken bu oran 2019'da %26,8'e inmiştir. 12 yılda Elazığ'da çocuk nüfus oranı %26,7'den %22,2'ye, Malatya'da %27,3'ten %23,1'e ve Tunceli'de %17,7'den %14,7'ye inmiştir (Tablo.11-12, Grafik.21). Verilerden de anlaşılacağı üzere TRB1 bölgesindeki illerde 2007-2019 döneminde çocuk nüfus oranı %3 ile %5 arasında değişmiştir. Bu durum bölgede 12 yılda doğurganlığın giderek azaldığını göstermektedir.

Bingöl'de 2007'de %62,2 olan çalışma çağındaki nüfus oranı 2019'da %66,3'e çıkmış aynı oran 12 yılda Elazığ'da %65,5'ten %68'e; Malatya'da %64,8'den %66,6'ya çıkmıştır (Tablo.11-12, Grafik.21). Bu illerde çocuk nüfus oranının azalması, çalışma çağındaki nüfus oranını arttırmıştır.

Çalışma çağındaki nüfus oranı Tunceli'de ise 12 yılda %71,6'dan %70,9'a inmiştir (Tablo.11-12, Grafik.21). Çocuk nüfusu oranının azaldığı ilde aslında çalışma çağındaki nüfus oranının yükselmesi beklenirdi. Fakat ilde asker faktörü verilerin bilimsel gerçekler ışığında beklenen değişimden daha farklı bir şekilde değişmesine neden olmuştur. Yani 12 yılda asker sayısının azalması çalışma çağındaki nüfus oranının azalmasına neden olmuştur.

Bingöl'de 2007'de %5,2 olan yaşlı nüfus oranı 2019'da %6,9'a çıkmış, aynı süreçte yaşlı nüfus oranı Elazığ'da %7,7'den %9,8'e, Malatya'da %7,9'dan %10,3'e ve Tunceli'de de %10,7'den %14,4'e çıkmıştır (Tablo.11-12, Grafik.21). Bingöl, Elazığ ve Malatya 12 yılda çocuk nüfusu oranı azalan, çalışma çağındaki ve yaşlı nüfus oranı ise artan iller olarak dikkat çekmektedir. Tunceli'de ise hem çocuk nüfus oranı hem çalışma çağındaki nüfus oranı azalmış yaşlı nüfus oranı ise artmıştır.

Tablo.12. TRB1 Bölgesindeki İllerde 2019 Yılında Nüfusun Geniş Aralıklı Yaş Yapısı

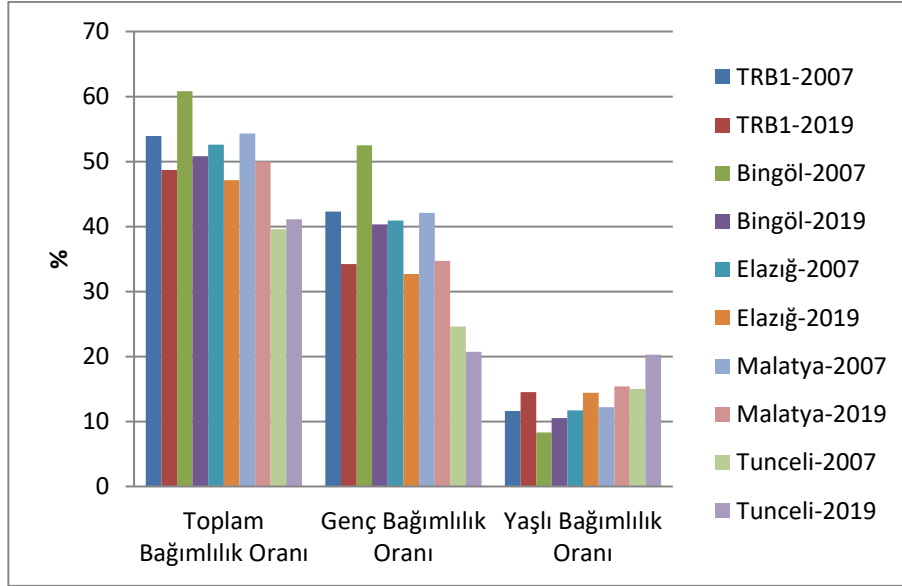
İller	Bingöl		Elazığ		Malatya		Tunceli	
	Sayı	Oran (%)	Sayı	Oran (%)	Sayı	Oran (%)	Sayı	Oran (%)
Yaş Grubu								
0-14	74844	26,8	131441	22,2	184848	23,1	12450	14,7
15-64	185600	66,3	401783	68	533305	66,6	60022	70,9
65+	19368	6,9	57919	9,8	82012	10,3	12188	14,4
Toplam	279812	100	591098	100	800165	100	84660	100

Kaynak: TÜİK verileri/ Hesaplama: Yılmaz.

Tablo.13. TRB1 Bölgesindeki İllerde Toplam, Genç ve Yaşlı Bağımlılık Oranlarının 2007-2019 Yılları Arasındaki Değişimi

İller	Bingöl		Elazığ		Malatya		Tunceli	
	2007	2019	2007	2019	2007	2019	2007	2019
Bağımlılık Tipi								
Toplam	60,8	50,8	52,6	47,1	54,3	50	39,6	41,1
Bağımlılık Oranı (%)								
Genç	52,5	40,3	40,9	32,7	42,1	34,7	24,6	20,7
Bağımlılık Oranı (%)								
Yaşlı	8,3	10,5	11,7	14,4	12,2	15,4	15	20,3
Bağımlılık Oranı (%)								

Kaynak: TÜİK verileri/ Hesaplama: Yılmaz.

**Grafik.22:** TRB1 Bölgesinde ve Bölgedeki İllerde Nüfusun Bağımlılık Oranlarının 2007-2019 Arasındaki Değişimi

TRB1 bölgesindeki illerde 2007-2019 yılları arasında nüfusun bağımlılık oranı da değişmiştir. 2007 yılında Bingöl'de toplam bağımlılık oranı %60,8 iken bu oran Elazığ'da %52,6; Malatya'da %54,3 ve Tunceli'de ise %36,9'du. Bölgede nüfusun bağımlılık oranının en yüksek olduğu il Bingöl iken çocuk nüfusu oranının en az olduğu Tunceli'de ise bu oran düşüktü. 2019'da ise Bingöl'de toplam bağımlılık oranı %50,8; Elazığ'da %47,1; Malatya'da %50 ve Tunceli'de ise %41,1'di (Tablo.13, Grafik.22). Verilerden de anlaşılacağı üzere 3 ilde azalan nüfusun bağımlılık oranı

Tunceli’de artmıştır. Bunun nedeni ilde asker sayısının süreç içinde azalmış olmasıdır. Asker sayısının azalmasına bağlı olarak çalışma çağındaki nüfus da azalmıştır.

TRB1 bölgesindeki illerde 2007-2019 arasında genç bağımlılık oranı ve yaşlı bağımlılık oranı da değişmiştir. 2007’de Bingöl’de %52,5 olan genç bağımlılık oranı Elazığ’da %40,9; Malatya’da %42,1 ve Tunceli’de ise %24,6’ydi. 2019’da ise adı geçen illerde genç bağımlılık oranı sırasıyla %40,3; %32,7; %34,7 ve %20,7 olmuştu (Tablo.13, Grafik.22). Yani bütün illerde genç bağımlılık oranı azalmıştı.

2007 yılında Bingöl’de yaşlı bağımlılık oranı %8,3 iken bu oran Elazığ’da %11,7; Malatya’da %12,2 ve Tunceli’de ise %15’ti. 2019’a gelindiğinde adı geçen illerde yaşlı bağımlılık oranı sırasıyla %10,5; %14,4; %15,4 ve %20,3’e yükselmişti (Tablo.13, Grafik.22). Özellikle 12 yılda hem çocuk hem de çalışma çağındaki nüfus oranının azaldığı Tunceli’de yaşlı bağımlılık oranının daha fazla arttığı görülmektedir.

Sonuç ve Öneriler

TRB1 bölgesinin 2007’deki nüfusu yaklaşık 1 milyon 599 bin iken bu nüfus 12 yılda 157 bin artarak 2019’da 1 milyon 755 bine çıkmıştır. Diğer bir ifade ile 12 yılda bölge nüfusu yaklaşık %10 artmıştır. Bölgede 12 yılda yıllık nüfus artış hızı 2010 ve 2019 yıllarında eksi değerler almış, geri kalan 10 yılda ise artı değerler almış ve kabaca %-0,4 ile %2,4 arasında değişim göstermiştir. TRB1 bölgesindeki illerden Bingöl, Elazığ ve Malatya’da yıllık artış hızı 12 yıllık süreçte %-0,8 ile %2,8 arasında değişmişken Tunceli’de bu değere büyük bir oynaklık göstermiş ve %-7,7 ile %11 arasında değişmiştir. TRB1 bölgesinde nüfusu en az olan il konumundaki Tunceli’de kısa vadede asker sayısının artırılması veya azaltılması, yıllara göre nüfus artış hızının büyük oranda artmasına veya azalmasına neden olmuştur. Nitekim ilde 2007’de 20-24 yaş grubunda 12.221 olan erkek sayısına karşılık 3099 kadın bulunmaktaydı ve sonraki yıllarda ise belirtilen yaş grubundaki erkek sayısı genellikle azalmıştır.

TRB1 bölgesinde 2007-2019 arasında yıllık nüfus artış hızı ile doğal nüfus artış hızı arasında farklılık olmuştur. Net göçün dışarıya yönelik göçten dolayı eksi değerler aldığı yıllarda, doğal artış hızı, gerçek artıştan fazla olmuş, dışarıya yönelik göçlerin azaldığı ve net göç hızının artı değerler aldığı yıllarda ise doğal artış hızı gerçek nüfus artış hızından daha düşük değerler almıştır.

TRB1 bölgesinde 2007 yılında %18 olan kaba doğum oranı 2019'da azalarak %15'e düşmüştür. Bu süreçte %5 civarında olan ham ölüm oranı ise değişmemiştir. Bu nedenle bölgede 12 yılda doğal artış hızı da yaklaşık %3 oranında azalmıştır. Aynı süreçte bölgede toplam doğurganlık hızı da 2,11'den 1,95'e düşmüştür.

Kaba doğum, kaba ölüm, doğal artış ve toplam doğurganlık hızı gibi değerler bölge illerine göre değişmekte olup 12 yılda her ildeki değer de farklılaşmıştır. 2007'de Bingöl'de %22 civarında olan kaba doğum oranı, Elazığ ve Malatya'da %17, Tunceli'de ise oldukça düşük olup %11 civarındaydı. 2019'da ise kaba doğum oranı Bingöl'de yaklaşık %19'a Elazığ ve Malatya'da %13'e düşmüştür. 12 yılda Tunceli'de ise kaba doğum oranı %1 artarak %12'ye yükselmiştir. Ancak bu il 2019'da da kaba doğum oranının en az olduğu il olmuştur.

2007'de bölge illerinden Bingöl, %4,8 ile kaba ölüm oranının en az olduğu ilken bu değer Elazığ ve Malatya'da %5,2 civarında, Tunceli'de ise %6'nın üzerindeydi. Yaşlı nüfus oranının yüksek olduğu Tunceli'de, kaba ölüm oranı bölge ortalamasına göre daha yüksekken genç nüfus oranının yüksek olduğu Bingöl'de ise durum tam tersiydi. Bölge illerinde kaba doğum oranı 2007'den 2019'a kadar olan 12 yılda çok önemli bir değişim göstermemiştir. 12 yıllık süreçte bölge illerinde doğal nüfus artış hızı ve toplam doğurganlık hızı da genellikle azalmıştır.

TRB1 bölgesinde 2007-2019 arasındaki 12 yılda net göç hızı %0-10 ile %9 arasında değişmiştir. Bölge illerinden Bingöl, Elazığ ve Malatya'da %0-15 ile %13 arasında değişmiş olan net göç hızı Tunceli'de ise daha büyük oynaklık göstermiş ve %0-27 ile %62 arasında değişmiştir. Nüfusu az olan Tunceli'de bazı yıllar alınan, bazı yıllar ise verilen göçün il toplam nüfusuna göre oldukça büyük boyutlu olduğu anlaşılmaktadır.

TRB1 bölgesinde 12 yılda nüfusun yaş yapısı da önemli ölçüde değişmiştir. 2007'de bölgede çocuk nüfusu oranı %28 civarındayken bu değer 2019'da %23'e düşmüştür. 2007'de %65 olan 15-64 yaş grubu nüfus oranı 2019'da %67'ye; %8 civarında olan yaşlı nüfus oranı ise yaklaşık %10'a çıkmıştır. Bölgede toplam doğurganlık hızının azalması ve ortalama insan ömrünün uzaması gibi etkenler, çocuk nüfusu oranının düşmesine, çalışma çağı ve yaşlı nüfus oranının ise artmasına neden olmuştur.

TRB1 bölgesinde ve bölge illerinde 12 yılda nüfus grafikleri de değişim göstermiştir. Bölgede ve Bingöl, Elazığ ve Malatya illerinde kabaca 20-24 yaş grubundan yukarıdaki kısım genişlemiş, alt kısım ise daralmıştır. Tunceli'de ise nüfus piramidi 2007 yılında 20-24 ve 25-29 yaş grubundaki

asker sayısının fazlalığından dolayı çok asimetrik bir yapıdaydı. 2019'da ise bu asimetriklik önemli ölçüde azalmış olmakla birlikte devam etmekteydi. Bu ilde doğurganlığın çok düşük olması nedeniyle piramidin 0-4 ile 15-19 yaş grubunu gösteren alt kısmı oldukça dardı.

Öte yandan çocuk, çalışma çağı ve yaşlı nüfus oranı bölge illeri arasında farklılık göstermekte olup 12 yılda önemli bir değişim de göstermiştir. 2007 yılında Bingöl'de %33 civarında olan çocuk nüfus oranı, Malatya ve Elazığ'da %27, Tunceli'de ise sadece %18'di. 2019'da Bingöl'de %27'ye gerileyen çocuk nüfus oranı Elazığ'da %22'ye Malatya'da %23'e ve Tunceli'de ise %15'e gerilemişti. 2007'de çalışma çağındaki nüfus oranı Bingöl'de %62, Malatya ve Elazığ'da %65, Tunceli'de ise %72'di. Bu değer 2019'da ise Bingöl'de %66,3; Elazığ'da %68; Malatya'da %66,6 ve Tunceli'de %71 olmuştu. 2007 yılında Bingöl'de %5 olan yaşlı nüfus oranı Elazığ ve Malatya'da %8, Tunceli'de ise %11 civarındaydı. Aynı değer 2019'da Bingöl'de %7, Elazığ ve Malatya'da %10 Tunceli'de ise %14 civarına yükselmişti. 12 yıllık süreçte bölge illerinde toplam doğurganlık hızının azalması ve ortalama insan ömrünün uzaması gibi etkenler çocuk nüfus oranının azalmasına, çalışma çağı (Tunceli'deki azalmayı göz ardı edersek) ve yaşlı nüfus oranının ise artmasına neden olmuştur.

TRB1 bölgesinde ve bölge illerinde 12 yılda toplam ve genç bağımlılık oranları, nüfusun yaş kompozisyonunun değişmesine bağlı olarak azalmıştır. Aynı süreçte yaşlı bağımlılık oranı ise yükselmiştir. Bölgede 2007'de %54 olan toplam bağımlılık oranı 2019'da %49'a, %42 olan genç bağımlılık oranı %34'e düşmüştür. Aynı süreçte yaşlı bağımlılık oranı ise %12'den %15'e yükselmiştir. Bölge illerinden Bingöl'de 2007'de %61 olan toplam bağımlılık oranı 2019'da %51'e, %53 olan genç bağımlılık oranı %40'a inmiş ve %8 olan yaşlı bağımlılık oranı ise %11'e çıkmıştır. Aynı süreçte Elazığ'da toplam bağımlılık oranı %53'ten %47'ye, genç bağımlılık oranı %41'den %33'e inmiş ve yaşlı bağımlılık oranı ise %12'den %15'e çıkmıştır. Malatya'da ise 2007'de %54 olan toplam bağımlılık oranı 2019'da %50'ye, genç bağımlılık oranı %42'den %35'e inmiş, yaşlı bağımlılık oranı ise %12'den %15'e çıkmıştır. Tunceli'de ise 2007'de %40 olan toplam bağımlılık oranı 2019'da %41'e çıkmış, %25 olan genç bağımlılık oranı %21'e inmiş ve %15 olan yaşlı bağımlılık oranı ise %20'ye çıkmıştır.

TRB1 bölgesinde 2007-2019 arasındaki 12 yılda, nüfusun cinsiyet oranı 2007 yılında 100, 2010 yılında 99,6 iken geri kalan 10 yılda ise

yüksekti. Kısaca bölgede 12 yıllık süreçte cinsiyet oranı 99,6 (2010) ile 102,1 (2011) arasında değişim göstermiştir. Göç vermesine rağmen özellikle bölgedeki Tunceli ve Bingöl gibi terör eylemlerinin halen devam ettiği illerin varlığı ve bu illerde asker sayısının fazla olmasından dolayı TRB1 bölgesinde çoğu yıl cinsiyet oranı yüksek çıkmaktadır.

2007-2019 döneminde TRB1 bölgesindeki illerden Bingöl ve Tunceli’de cinsiyet oranı genellikle yüksek iken bu oran Elazığ ve Malatya’da ise düşüktü. Bingöl’de 12 yıllık süreçte 101,8 (2010) ile 105,5 (2011) arasında değişen cinsiyet ortanı Tunceli’de ise daha yüksek değerler almış ve 112,8 (2010) ile 137,8 (2012) arasında değişmiştir. 12 yıllık süreçte Elazığ’da tüm yıllar düşük olan cinsiyet oranı, 96,8 (2007) ile 99,2 (2017 ve 2018) değişim göstermiş, Malatya’da ise 2011 yılı dışında düşük çıkmış ve 98,3 (2007) ile 100,3 (2011) arasında değişmiştir. Verilerden de anlaşılacağı üzere TRB1 bölgesinde 2007-2019 arasında genellikle yüksek olan cinsiyet oranı Bingöl ve Tunceli gibi asker sayısının il nüfusu içinde önemli bir orana eriştiği illerde oldukça yüksek değerlere çıkmıştır.

Öte yandan TRB1 bölgesinde cinsiyet oranı yaş gruplarına göre de farklılık göstermektedir. Örneğin 0-4, 5-9 ve 15-19 yaş grubunda cinsiyet oranı genellikle 20-24 yaş grubuna göre daha küçük değerler almaktadır. 2007 yılında 5-9 yaş grubunda cinsiyet oranı 100,6 iken 20-24 yaş grubunda 115,5 olmuş. 2019 yılında da 5-9 yaş grubunda 105,2 olan cinsiyet oranı 20-24 yaş grubunda 107,1 olmuştur. Fakat aradaki farkın 2019 yılında azaldığı görülmektedir. Bölgede asker sayısının fazla olması, bu durumun nedeni olarak gösterilebilir. Ayrıca daha önce batı illerine göç etmiş olanların erkek çocuklarını bölgeden evlendirmeleri (gelin götürme, yani evlilik yoluyla göç) de bölgede söz konusu yaş grubunda kadın nüfus azalmasına ve dolayısıyla erkek ve kadın arasındaki farkın açılmasına sebep olan bir neden olarak değerlendirilebilir. Orta ve ileri yaşlarda ise cinsiyet oranı genellikle düşük çıkmaktadır. 2007 yılında 55-59 yaş grubunda cinsiyet oranı 91,2 iken 70-74 yaş grubunda ise 98,5’ti. 2019’da ise belirtilen yaş gruplarında cinsiyet oranı sırasıyla 97,8 ve 79,6’ydı.

Sonuç olarak 12 yıllık süreçte TRB1 bölgesinde ve bölge illerinde nüfus artış hızında dalgalanmalar yaşanmış, toplam doğurganlık hızı azalmış ve nüfusta yaşlanma hızlanmıştır. Son yıllardaki eğilim, bölgede ve bölge illerinde toplam doğurganlık hızının önümüzdeki yıllarda da azalmaya devam edeceğini göstermektedir. Bu da bazı tedbirler alınmadığı ve doğurganlık hızı yükselmediği takdirde, bölgede önümüzdeki yıllarda yaşlı nüfus oranının giderek artacağını göstermektedir.

Kaynakça

- Albayrak A.S. Kalaycı Ş. & Karataş A. (2004). 'Türkiye'de Coğrafi Bölgelere Göre İllerin Sosyoekonomik Gelişmişlik Düzeylerinin Temel Bileşenler Analiziyle İncelenmesi', Süleyman Demirel Üniversitesi İktisadi ve İdari Bilimler Fakültesi Dergisi, 9(2), 101-130.
- Avcı, V., (2017), 'Bingöl İlinde Nüfusun ve Yerleşmelerin Yükselti Basamaklarına Göre Dağılımı', Bingöl Üniversitesi Sosyal Bilimler Enstitüsü Dergisi,7(13), 201-222
- Aydın, O. Aslantaş Bostan P. Özgür, E. Murat. (2018). 'Mekânsal Veri Analizi Teknikleriyle Türkiye'de Toplam Doğurganlık Hızının Dağılımı ve Modellenmesi', Coğrafya Dergisi, sayı:37, s:27-45
- Başbüyük, A., (2005), 'Doğu Anadolu Bölgesi'nde Nüfusun Cinsiyet ve Yaş Yapısı', Doğu Coğrafya Dergisi, 14, 67-94.
- BİLSAM, 2011, Malatya Vizyon 2023, Malatya: BİLSAM Yayınları
- Canpolat, F.A., (2019), 'Tunceli İlinin Başlıca Nüfus Özellikleri', Uluslararası Bilimsel Araştırmalar Dergisi, 4(2), 183-200
- Coşkun, V. (2015). Çözüm Süreci: Kazanımlar ve Tehditler, Londra: Democratic Progress Institute.
- Doğanay, H. (2014). Türkiye Beşeri Coğrafyası, Ankara: Pegem-Akademi Yayınları.
- FKA, (2014), TRB1 Bölge Planı 2014-2023, Malatya: Yılmaz Matbaacılık&Yayıncılık
- HEGEM VAKFI, (2015), Tunceli İli Sosyal Analiz Çalışması, Ankara: Hermes Ofset.
- HEGEM VAKFI, (2016), Bingöl İli Sosyal Analiz Çalışması, Ankara: Hermes Ofset.
- HEGEM VAKFI, (2017a), Malatya İli Sosyal Analiz Çalışması, Ankara: Hermes Ofset.
- HEGEM VAKFI, (2017b), Elazığ İli Sosyal Analiz Çalışması, Ankara: Hermes Ofset.
- Keleş, R. (2012). Kentleşme Politikası, Ankara: İmge Kitabevi.
- Koç, İ. Eryurt, M.A. Adalı, T. Çağatay, P. (2010). Türkiye'nin Demografik Dönüşümü: Doğurganlık, Aile Planlaması, Anne-Çocuk Sağlığı Ve Beş Yaş Altı Ölümlerdeki Değişimler: 1968-2008, Ankara: Hacettepe Üniversitesi Nüfus Etütleri Enstitüsü Yayınları, ISBN 978-975-491-285-2.

- Köse T. (2017). 'Çözüm Sürecinin Yükselişi ve Düşüşü', Türkiye Ortadoğu Çalışmaları Dergisi, 4(1), 13-40.
- Köse, S. Eser, U. & Konur, F. (2012). 'Türkiye'de Bölgesel Gelişmişlik Farkları: Bir Veri Zarflama Analizi (Düzey-2 Bölgeleri)', Celal Bayar Üniversitesi, Sosyal Bilimler Dergisi, 10(2), 77-97.
- Orhan, F. (2019), 'Tunceli İlinin Başlıca Nüfus Özellikleri ve Planlama Açısından Önemi', Uluslararası Sosyal Araştırmalar Dergisi,12(62), 381-394
- Sertkaya Doğan Ö. & Gökburun, İ. (2019). 'İBBS Uygulamasında Nüfus Verilerinin Coğrafi Açıda Yorumlanmasını Kolaylaştıracak Bir Yol Haritası', Doğu Coğrafya Dergisi, 24(41), s:39-60.
- Sertkaya Doğan Ö. (2015). 'Population Movements in Turkey: International Migrations', International Journal of Liberal Arts and Social Science, no:3, pp.102-110.
- Sertkaya Doğan, Ö. 2019, 'Toplam Doğurganlık Hızının İBBS Düzey 1 Ölçeğinde Sosyo-Ekonomik Değişkenler Çerçevesinde Analizi', editörler: Üçışık Erbilin, S. & Şahin G., Prof. Dr. Nuran Taşlıgil'e Armağan Beşeri ve İktisadi Coğrafya Araştırmaları, içinde, İstanbul: Eski Babil Yayınları.
- Şahin, S. (2015). Geçmiş Günümüz ve Gelecekte Nüfus Gerçeği, Ankara: Pegem-Akademi Yayınları
- Tandoğan, A. (1998). Demografik Temel Kavramlar ve Türkiye Nüfusu, Trabzon: Eser Ofset Matbaacılık.
- Taş, B. (2006). 'AB Uyum Sürecinde Türkiye İçin Yeni Bir Bölge Kavramı: İstatistikî Bölge Birimleri Sınıflandırması (İBBS)'. Afyon Kocatepe Üniversitesi Sosyal Bilimler Dergisi, 8(2), 185- 197.
- Tufan, İ. (2014). Türkiye'de Yaşlılığın Yapısal Değişimi, İstanbul: Koç Üniversitesi Yayınları.
- Tümertekin, E. & Özgüç, N. (2011). Beşeri Coğrafya, İnsan, Kültür, Mekân, İstanbul: Çantay Yayınları.
- Yılmaz M. (2015). 'Türkiye'de Kırsal Nüfusun Değişimi ve İlere Göre Dağılımı (1980-2012)', Doğu Coğrafya Dergisi, 33, 161-188.
- Yılmaz, M. (2016). Türkiye'nin Değişen Nüfus Yapısı, Nedenler, Değişim, Sonuçlar ve Gelecek, İstanbul: Çantay Yayınları.
- Yılmaz, M. (2020), Türkiye'deki İBBS Düzey-1 Bölgelerinin Nüfus Coğrafyası, İstanbul: Kitabevi Yayınları.

Yüceşahin, M.Murat. Özgür, E.Murat. (2008). Regional Fertility Differences in Turkey: Persistent High Fertility in Southeast, Population, Space and Place, Number:14 pp:135-158.
<http://tuik.gov.tr/Start.do> (Son erişim: 11/06/2020)