

## EVLİLİK KARARI ALAN BİREYLERİN EVLİLİĞE YÜKLEDİKLERİ ANLAM İLE EVLİLİK ÖNCESİ İLİŐKİLERİN İNCELENMESİ

Betül YAZICI  
Prof. Dr. Cihad DEMİRLİ

### ÖZET

Bu arařtırmada, evlilik kararı alan bireylerin evliliğe yükledikleri anlam ile evlilik öncesi ilişkileri değerlendirme durumları arasındaki ilişki ele alınmıştır. Tarama modeliyle yürütölen çalıřma, evlilik kararı alan erkek ve kadın çiftlerin, evliliğe yükledikleri anlam ile evlilik öncesi ilişkilerini değerlendirme durumlarını eğitim düzeylerine göre farklılařıp farklılařmadığını betimlemeyi amaçlamaktadır. Çalıřmanın evrenini, evlilik kararı alan erkek ve kadın çiftler meydana getirmektedir. Çalıřmanın verileri kişisel bilgiler formu, evliliğe yüklenen anlam ölçeđi ve evlilik öncesi ilişkileri değerlendirme ölçeđiyle toplanmıştır. Çalıřmanın sonucunda, katılımcıların evliliğe yükledikleri olumlu anlam yüksek düzeyde, evliliğe hazırlanan çiftlerin evliliklerine yönelik görüşlerinin genel anlamda pozitif yönlü, katılımcıların evliliğe yükledikleri olumsuz anlam orta düzeye yakın, çiftlerin evliliğe yükledikleri negatif anlamın engellenmişlik ve uyum beklentisi alanlarında orta düzeydedir. Sonuç olarak, önlisans mezunlarının evliliğe yükledikleri olumlu anlamın diđer eğitim düzeylerindeki evliliğe hazırlanan çiftlerden daha fazla olduđu, büyüklüklerine ve ortalamalarına göre gruplar karşılaştırıldığında da önlisans mezunlarının, evlilik konusuna lisans ve lisansüstü mezunlarından anlamlı düzeyde daha olumlu yaklařıma sahip oldukları söylenebilir. Bu konuyla ilgili farklı örneklem gruplarında arařtırmalar yapılabilir ve evlilik öncesi ilişkileri değerlendirme konusunda ulusal ve uluslararası standart oluřtırmaya yönelik arařtırmalar sürdürülebilir.

**Anahtar Kelimeler:** Evlilik, Evlilik Kararı, Evlilik Anlamı, Evlilik Öncesi İliři

<sup>1</sup> İstanbul Ticaret Üniversitesi, Sosyal Bilimler Enstitüsü, Aile Danıřmanlıđı ve Eğitimi Tezli Yüksek Lisans Programı Öğrencisi. yazicibet@gmail.com, ORCID: 0000-0002-8408-9043

<sup>2</sup> İstanbul Ticaret Üniversitesi, Eğitim Faköltesi, Eğitim Bilimleri Bölümü, cdemirli@ticaret.edu.tr  
ORCID: 0000-0002-0911-9003

## THE ANALYSIS OF COUPLES WHO MAKE DECIDE TO GET MARRY GIVE MEANING TO MARRIAGE WITH THE THEIR OPINIONS BEFORE MARRIAGE

### ABSTRACT

In this study, the relationship between the meaning of the individuals who decided to marry and the state of evaluating premarital relationships was discussed. The study carried out with the screening model aims to show whether male and female couples who decide to marry differ their premarital relationships according to their education levels. The universe of the study is composed of male and female couples who decide to marry. The study's data were collected on the personal information form, the scale of meaning uploaded to marriage and the scale of evaluating premarital relationships. As a result of the study, the positive meaning that the participants placed on marriage, a high level, the views of couples preparing for marriage are generally positive, the negative meaning that participants place on marriage, the middle level, the negative meaning that couples impose on marriage is moderate in the areas of disability and compliance expectations. As a result, it can be said that the positive meaning that associate graduates have in marriage is greater than couples preparing for marriage at other levels of education, and that associate degree graduates have a significantly more positive approach to the subject of marriage than undergraduate and graduate graduates when comparing groups according to their size and average. Research can be done in different sample groups on this issue and research into setting a national and international standard for evaluating premarital relations is sustainable.

**Keywords:** Marriage, Marriage Decision, Meaning of Marriage, Pre-Marital Relationship

### GİRİŞ

Bireylerin değer yargıları çok çabuk değişmekte, yaşam biçimleri ve hayata bakış açılarının yanında eş seçimi ve olası eşten beklentiler de farklılaşmaktadır (Kaya, 2002). Woody ve Woody (1973)'e göre başka insanlarla beraber yaşamaya uyumlu olan bireyin, ilk sosyalleşme davranışı olarak görülen evlilik, ilkel yaşamlarda fiziksel yaşamı sürdürmenin kolay bir yolu şeklinde görülmekte, sonrasında güvenlik ihtiyacı ve duygusal gereksinimler de buna eklenerek; "fiziksel, sosyal ve duygusal gereksinimler" bireyleri evliliğe götüren faktörler şeklinde görülmüştür (akt: Kalkan ve Kaya, 2007).

Bu çerçevede yine Kaye, Nick ve James (1977)'e göre ise bireyler evlilik kararı aldıkları zaman, önceki hayatlarında olduklarından daha mutlu bir insan olacaklarını düşünmektedirler. Gerçekte iki bireyin uyumlu olarak geçinebilmesi ve ilişkilerinde doyuma ulaşabilmesi açısından büyük potansiyelleri bulunmaktadır. Ancak kişiler genellikle kendilerini diğer bireylerin mutlu edeceği, kendilerinin de başka kişileri ve partnerlerini mutlu edecekleri fikri ve umuduyla evlilik yapmaktadırlar (akt: Canel, 2007).

Bunlarla birlikte Çaplı (1992)'ya göre bireyler, hissettiği duyguları birbirleriyle etkileşim halindeyken fark etmektedir. Diğer insanlarla olan ilişkilerine ihtiyaçları olduğu gibi karşı cinsle olan ilişkilerine de ihtiyaçları bulunmaktadır. Kimi insanlar evliliği toplumda yaşamının bir şartı gibi görerek, evlenmenin olağan ve gerekli olduğunu düşünerek evlilik yapmaktadırlar. Bazı insanlar yalnız olmaktan kurtulmak için ve gelecekteki yaşamlarını yalnız geçirmemek için evlenmektedir. Diğer bir kısım insanlar maddi şartları iyi olan, kendilerine rahat bir gelecek sağlayacak kişilerle hayatını birleştirmektedirler. Kimi insanlar ise, çocukları olması için evlenmekte, kimileri evliliği iş anlaşması gibi görüp, birbirlerine evlilik şartlarını sunarak ve bir anlaşma yaparak evlenmektedir.

Bireyin hayatında, eş seçimi ve evlilik insan hayatının en önemli kararlarından birisi olarak görülmektedir. Değişmekte olan ekonomik ve sosyal yapıda artık bu olgular da birtakım değişimlere uğramıştır. Evlenmeye hazır olmak ve ilişkiye verilen ya da yüklenen anlam ile beklentinin açık olarak ortaya koyulması son derece önemli bir durum haline gelmiştir. Bireylerin evlilik zamanının belirlenmesinde en geniş anlamıyla “fiziksel, duygusal, ekonomik ve sosyal olgunluğa” erişmiş olmaları gerekmektedir (Özüdoğru, 2016). Bu çerçevede yaşam ortaklığı sadece kendilerini bağımsız kabul eden iki kişinin bir araya gelmesinden ibaret değildir, aksine kuralların ve kendi kendini organize etmenin yapısal nitelikleri de dahil olmak üzere bir sistemin bütün özelliklerine sahip bir sistem meydana getirmektedir. Ortak yaşamla birlikte sistemik olarak organize olan, hedefe yönelik, ortak bir süreç başlatılmaktadır (Willi, 2012). Ailenin temellerinin atıldığı bu süreç, iki bireyin evlenmeye karar vermesiyle başlamakta ve alınan bu kararın sağlıklı olabilmesi, çiftin sağlıklı ilişki kurmuş olmasına bağlı olmaktadır (Şen, 2015). Bütün bunların ardından sağlıklı ilişkiler sonucunda yapılan evliliğin uyumlu ve olumlu bir şekilde devam etmesi için evlilik sürecine hazır olma ve evlilik ilişkileri üzerine bilgi edinmek şarttır. Bu açıdan da evlilik öncesi ilişkileri geliştirmek ve çiftleri evliliğe hazırlamak için evlilik öncesi danışmanlık eğitimlerine gereksinim vardır (Yalçın & Ersever, 2010).

Evlilik öncesi süreçte alınacak bir hazırlık programının, yaşanılacak herhangi bir sorunun üstesinden gelmeyi kolaylaştırabilmekte ve belirsiz olan konuları açıklığa kavuşturmak açısından faydalı olabilmektedir. Böylece çiftler arasında yaşanabilecek anlaşmazlıklar en baştan önlenebilecektir (Şen, 2015).

Özetle evliliğe hazırlık programları evlenmeyi planlayan birçok kişi için popüler bir müdahale haline gelmiştir. Evlilik öncesi hazırlık programlarının iki temel faydası önerilmektedir. İlk olarak, bu tür bir hazırlığın, evliliklerin ilk yıllarında sıklıkla görülen evlilik kalitesindeki düşüşü azaltması veya tersine çevirmesi beklenmektedir. Diğerisi ise evlilik öncesi psikolojik danışma alan çift, evlilik sonrası danışmanlık almaya daha meyilli olmaktadır. Buna ek olarak evlilik öncesi danışmanlık alan çiftler daha sonra evliliklerinde yaşadıkları sorunlar karşısında destek almaya daha istekli olabilmektedir, çünkü evlilik öncesi hazırlık programı deneyimi erken evliliğin zorlukları hakkındaki terapötik kaynaklara aşinalıklarını ve farkındalıklarını artırmış olmaktadır (Schumm, Silliman, & Bell, 2000).

## 1. KURAMSAL ÇERÇEVE

### 1.1. Evlilik

Evlilik meselesi insanlık tarihinden günümüze kadar olan zaman içerisinde cinsel ilişki ve kadın beraber algılanan konular olmasına rağmen “evlilik” ve “evlenme” oldukça yeni olgular olmaktadır. Günümüzdeki anlamında değerlendirildiğinde evliğin geçmişi 4000 yıllık bir zamana dayanmaktadır. Aynı yıllarda Babil’de Hamurabi’nin çıkarmış olduğu 252 maddeden oluşan yasaların 64 maddesi aile ve evlilik ilişkilerini oluşturmaktadır (Özügurlu, 1990). Evlilik ve aile hakkında sistemli çalışmalar 19. yy. ortalarında ortaya çıkmıştır. Evlilikle alakalı ortaya çıkan ilk araştırma “cinsel davranışın evlilik tatminine ve başarısına etkisi” 1929 yılında Davis tarafından gerçekleştirilmiştir (Kocadere, 1995).

Evlilik olgusu toplumların tümünde önem teşkil eden bir kurumdur. Yüzyıllar boyunca var olan evlilik kurumu kültürden kültüre birtakım farklılıklar gösterse de yapılan araştırmalar ve tanımlamaların ortak yanların fazla olduğuna dikkat çekmektedir. Evlilik, kültürel olarak içinde farklılıklar barındırsa da bütün toplumlarda geleneksel olarak yer bulmuş ve resmen kabul görmüş tek birlikteliktir (Tarhan, 2017). Evlilik, aile kurmanın ve gelecek nesli yetiştirmenin en önemli temel aracıdır. Evlilik, iki bireyin birlikte başaracağı bir ödevdir. Evlilik, eşler arasında sevgi ve sıcaklığın olduğu, yaşantıların paylaşılıp amaçların geliştirildiği ikili ilişkidir (Geçtan, 1998).

Bu çerçevede Veroff, Douvan ve Hatchett (1995)’a göre evliliğin ilk senelerinde çiftlerin birbirleriyle iletişim içerisinde olması evliliğin sürekliliğini ve mutluluğunu sağlamaktadır. Evlilik ilişkisi içerisinde erkekleri mutlu eden şeyin; eşleri tarafından ideallerinin ve yaptıkları şeylerin desteklenmesi olduğu, kadınları mutlu eden şeyin ise korunma, hayatı ilginç ve heyecan verici yapma duygularının sağlanması olduğu belirtilmektedir. Kurdek (1993)’e göre evlikte ilk seneler çiftlerin birbirine duyduğu olumlu hisler zamanla azalmakta ve yerini olumsuz hisler almaktadır. Bununla birlikte evlilik ilişkisi zamanla başarısızlığa doğru ilerlemektedir. Evliliğin başlangıç yıllarının en önemli vazifesi, her iki tarafında mutlu olmasını sağlayacak müşterek bir yaşam şekli bulmak, tatminkâr cinsel birliktelik örüntülerini keşfetmektir. Birlikte karar almak, aile mesuliyetlerini paylaşmak, sorunları çözme şekillerini öğrenmek gibi görevleri yeni evlenen çiftler için önemli konular olmaktadır. Evliliğin ilk seneleri en zor senelerdir, bu senelerdeki hayal kırıklıkları ve karşılıklı sosyalleşme başarısızlıkları erken ayrılıkların nedeni olmaktadır (Onur, 2011). Birbirinden farklı iki kişinin, eski yaşantılarından getirdiği bütün alışmışlıklar ve davranım şekilleri evlilik hayatında problemlerin varlığına sebebiyet vermektedir (Yılmaz, 2009).

Erdoğan (2007)’ye göre evlilik, kadın ve erkeğin hayatlarını beraber geçirmek amaçlı ve soylarını kanunların himaye altına aldığı bir kurum içinde başlıca bir pozisyona sahip çocuk sahibi olarak devam ettirmek üzerine oluşturulan ilişkiler sistemidir (Heitler, 2008). Özügurlu (1990)’ya göre evlilik, çiftlerin karşılıklı olarak dayanışma; sosyal onaylama neticesinde gerçekleşen bir akit ve toplumsal açıdan yasakların tümüyle ortadan kalktığı, cinsel gereksinimlerin tatmine ulaştırıldığı bir birleşme durumu olarak tanımlamaktadır.

Evlilik kurumu, insan doğasından kaynaklı üç motivasyona dayanmaktadır:

- **Biyolojik Motivasyon:** Uzun zaman birlikte olmak ve hem cinsinden olan çocuklar dünyaya getirerek neslin devamını sağlama arzusu, karşı cinse duyulan ilişki hazzı, birlikteliği ve korunma arzusudur.
- **Psikolojik Motivasyon:** Arzu duyulan karşı cinsin beğenisine, sevgisine, tercihinine, arzusuna sahip olmak ve dünyaya getirdikleri çocuklarıyla birlikte yaşamaya duyulan itimat ve hazdır.
- **Sosyal Motivasyon:** Sosyal toplumun beklentilerine, kanunlarına uyum sağlayarak yaşamının getirdiği konfor, toplumda kabul gören değerlere uyum sağlayarak edinilen itibar hazzı ve itimadıdır (Boran, 2003).

Becker (1973) bir ekonomici olarak evliliği değerlendirdiğinde, birçok erkek ve kadının kendilerine eş ararken rekabet halinde olduğunu belirtmektedir. Her insan, piyasa koşullarının her zaman gönüllü olarak uygulandığı kısıtlamalara tabi olarak en iyi partneri bulmaya çalışmaktadır. Evlilik birlikteliğinin sürdürülmesi ve sağlıklı aile yapısının oluşturulması, temelde farklı kişilik yapılarına sahip iki bireyin uyumu çerçevesinde oluşturulmaktadır (Kansız & Arkar, 2011).

Evliliğe yüklenen anlamın bireylerin hayatındaki önemini göz önünde bulundurarak, bilinirlik oranı yaygın olan sosyolojik teori olan “Sembolik Etkileşimcilik” kavramına değinmek gerekmektedir. Sembolik etkileşimcilik; Bireyler içinde bulunduğu dünyayı sembollerle yorumlayarak anlamlandırmakta ve anlamlandırdıkları sembollere göre birtakım davranışlar sergilemektedir (Özalp, 2014). Sembolik etkileşimciliğin en önemli kavramı sembollerdir. Bunun nedeni, insanlar hayatlarını ve etrafindakileri sembollerle anlamlandırır. Bu semboller, somut objeler olabileceği gibi beden hareketleri, dil ve yüz hareketleri olarak da ortaya çıkabilmektedir ve yaşama anlam katmaktadır (Özalp, 2017). Mohammadi ve Soleymani (2017)’ye göre şemalar, evlilik ilişkilerinin daha iyi anlaşılmasını sağlayan önemli kişilerarası ve bilişsel faktörlerdir. Bu zihinsel çerçeveler, kendisi ve dünya hakkındaki duyguları, davranışları, düşünceleri ve derin güçlü inançları belirleyen bilgi işlem yapıları olarak düşünülebilir. Şemalar, davranışı yönlendiren ve dolayısıyla değişime karşı koyan, kendi kendine devam eden hatıralar, bilişler, duygular ve algı desenlerini ifade eder. Bu kalıcı ve uzun süreli konular çocukluk döneminde gelişmekte ve yetişkinliğe devam etmekte ve büyük ölçüde işlevsiz kalmaktadır. Dolayısıyla bireyin erken çocukluk döneminde oluşan şemaları, evliliğe yüklenen anlamın önemli bir belirleyicisi olmaktadır. Sosyal değişimlerin evlilik üzerinde etkisi değerlendirildiğinde, geniş çaplı sosyal ve kültürel değişimler bireylerin evlilik anlamlarını, algılarını, inançlarını ve tutumlarını önemli derecede şekillendirmektedir (Peters, 2018).

Hem kadınlar hem de erkekler kendilerine has sebepler, düşünceler veya birtakım hesaplamalar neticesinde evlilikten beklentileri ve umdukları için evlilik kararı almaktadır. Böylece evlilik hayatından beklentiler ve evlenmenin amacı kişiden kişiye değişmektedir (Ceylan, 1994). İnsanlar kültür, ırk, kişilik, bireysel tarih ve eski tecrübeleri, alışkanlıkları, değerler, tercihler ve davranışlar gibi konularda birbirlerinden büyük oranda ayrı düşmektedir. İnsanlar bu özellikleri yapmış oldukları evliliğe taşımaktadır (Bradbury & Karney, 2005).

Evliliğin gerekliliği ve sebepleri düşünüldüğünde, evlilik hayatının, iki bireyin biyolojik, psikolojik ve sosyal ihtiyaç ve güdülerini karşılamayı hedeflediği gözlenmektedir. Erkek ve kadın beraberliğinin altında yatan neden, bu ihtiyaçların karşılanması ve tatmin olmasıdır (Özgül, 2014). Ceylan (1994)'a göre insanın varoluşunu anlamlı hale getiren, onun başka insanlarla kurduğu, devam ettirdiği, geliştirdiği ve paylaştığı ilişkilerdir. Özügürlü (1990) İnsan sosyal bir varlıktır ve karşı cinsten bir başka kişiyle mutlu olma isteği, karı koca birlikteliğiyle, yani evlilik müessesesiyle ortaya çıkmaktadır. Böyle bir birlikteliği başlatan, devam ettiren ve anlamlı hale getiren evlenme güdüsü güçlü, vazgeçilmez ve kökten olan bir sosyal bilinçlenmeye dayanmalıdır. Ona göre, paylaşma, dayanışma ve sevgi, sorunları birlikte çözümüleme, evliliğin ana motivasyonları olmalıdır.

Evlilik, aile ilişkilerini birtakım kalıplar içerisine yerleştirmektedir. Evlenme, evlenen erkek ve kadını bir araya getirmenin yanında aileler arasında özel ve yeni bir bağ oluşturmaktadır. Oluşturulan bu bağ toplum içerisinde sosyal olarak bir dayanışmaya ve sosyal barışa güç katmakta ve kişilerin toplumsal çevrelerini ve iletişimlerini güçlendirmektedir (Ünlü, 2007). Long ve Burnett (2005)'a göre insanların çift olarak bir araya gelmesinin sebepleri birçok boyuttan açıklanmaktadır. İnsanlar çift oldukları zaman yaşantılarındaki en derin yakınlık ilişkilerini yakalamaktadır (Akt: Gladding, 2017). Evlilik, aile kavramına nazaran daha somut bir kavramdır. Aile, grup veya örgüt, evlilik ise karşıt cinsiyetten iki bireyin beraber yaşamak, yaşamları paylaşmak, çocuk sahibi olmak ve büyütme gibi maksatlarla yapılan bir sözleşmedir. Evlilik, kurumsal hal almış bir yol, bir ilişki düzeni, erkek ve kadını "karı-koca" olmayla bağ kurduran, dünyaya gelecek çocuklara belirli statü temin eden ve sosyal açıdan üstünde devletin yetki, denetleme ve hak iddiası olan hukuki ilişki şeklidir (Gül, 2003).

## 1.2. Eş Seçimi

Bireyin yaşamı süresince vereceği en önemli kararlardan birisi eş seçimidir. Kişinin verdiği bu karar neticesinde kalan yaşamı olumlu ya da olumsuz yönde etkilenmektedir. Evlilik, insan hayatının yarısından çoğunu kapsadığı için oldukça önemli bir karardır. Dolayısıyla evlenilecek kişiyi seçmek de bir o kadar mühim ve güç süreçleri içermektedir. Bireyler bu süreçte kalan yaşamını kiminle geçireceğine, bu yolda kiminle gelişip değişeceğine, kalan yaşamının gidişatının nasıl olacağına, çocuk sahibi olmak istediği ve birlikte çocuk yetiştireceği kişiye karar vermektedir (Günayer Şenel, 2003).

Özüdoğru Düşünmez (2016)'e göre eş seçimi ve evlilik kararı insan yaşamının önemli kararları arasında yer almaktadır. Değişmekte olan ekonomik ve sosyal yapılar içerisinde bu ögelerde de birtakım değişimler yaşanmaktadır. Bu dönem içerisine girmeye hazır olmak, ilişkiye atfedilen değer ve ilişkiden beklentilerin açıkça ortaya koyulması son derece önemli görevlerdir. Bireylerin evlenmeye hazır olunuş durumlarının anlaşılması için en genel çerçevede fiziksel, duygusal, ekonomik ve sosyal anlamda bir olgunluğa ulaşmış olmaları gerekmektedir.

Eş seçmek ve evlilik kişilerin yaşamlarında önemli birer unsur olmakla beraber kişilerin zihinsel, fiziksel anlamlarda belli derecede olgunluğu gerektiren olgular olmaktadır. Kişiler eş seçimlerinde, eş olarak seçecekleri kimsenin, kendi bireysel özellikleriyle uyum içerisinde olmasını dikkate almakta ve bu durum zaman içerisinde ilişkilerinin sağlam temellere dayanmasını sağlamaktadır. Fiziki görüntü, kişilik özellikleri, ekonomik durum, meslek ve kazanılan statüler, inanç, ideolojik düşünceler evlenmek istenilen bireylerde aranılan özelliklerden bazılarıdır (Kasapkara & Kasapkara, 2014).

Çift ilişkilerinde, kavramsal modeller arasındaki etkileşimler, bireysel, ailesel, kültürel anlamlarda çift bileşenlerinin birbirlerini sürekli karşılıklı olarak etkilediğini göstermektedir. Yani iki birey bir ilişki kurduğunda benzersiz bağları (kaynakları) birbirleriyle etkileşim haline geçmekte ve onları etkilemektedir. Her ilişki, çiftler ve bağları arasındaki çok yönlü farklılıklardan ve benzerliklerden oluşmaktadır. Bu farklılıkların ve benzerliklerin her birinin çiftler için ne anlama geldiğini anlamak ilişki kararları ve memnuniyet için çok önemlidir (Busby, Holman, & Taniguchi, 2001).

### 1.3. Evlilik Öncesi İlişkiler

Evlilik öncesi ilişkileri düşünme ve değerlendirme, kişilerin eş adaylarına ve ilişkilerine etki eden birçok farklı alana yönelik düşüncelerini sağlamaktadır (Busby, Holman, & Taniguchi, 2001). Hendrick, Dicke ve Hendrick (1998) göre ilişkileri değerlendirerek, ilişkiden beklentilerin hangi düzeyde karşılandığını, ilişkinin iyi olma derecesinin, genel doyum seviyesinin, partnere hissedilen aşkın, ilişkilerle alakalı pişmanlıkların ve problemlerin ortaya çıkarılabileceğini belirtmektedir. Ayrıca, çiftlerin evlilik öncesinde ilişkilerini değerlendirmek amacıyla, herhangi bir önleyici yaklaşım doğrultusunda, ilişkilerine eleştirel olarak bakması, çiftin güçlü yanları ve potansiyel sorun alanları hakkında bilgi sağlamaları açısından yararlı olmaktadır (Holman, Larson, & Harmer, 1994). Evlilik öncesi ilişkilerin değerlendirilmesi neticesinde çiftlerin ilişkilerinde sıkça karşılaştıkları sorunlar; arkadaşlık, akrabalar ve aile, dini değerler, boş zaman aktiviteleri, cinsellik ve para gibi konulardan oluşmaktadır. İlişkilerdeki sorunlu alanların belirlenmesi, eşlerin bu alanlarda destek almaları konusunda önünü açabilmekte ve ilişkilerin doyum verici hale gelmelerini sağlamaktadır (Busby, Holman, & Taniguchi, 2001).

Bireyler evlenmeden önce, uyum içerisinde, her iki tarafında doyum sağladığı romantik bir birliktelik yaşamayı amaçlamaktadır. Bu doğrultuda partner seçiminde bireyleri etkileyen birçok unsur vardır. Bu unsurlardan bazıları; eğitim seviyesi, sosyoekonomik nitelikler, dini ve ideolojik görüşler, kültürel ve ırk farklılıkları, fiziksel nitelikler, kişilik nitelikleri ve yaşır (Fincham & Cui, 2011). Burger (1992)' a göre karşı tarafın bu niteliklere sahip olmasından ziyade, bu niteliklerdeki tamamlayıcılık ve benzerlik de oldukça etkili olmaktadır. Willi (2012) ise çiftlerin karşılıklı olarak birbirinden destek görme, ihtiyaçların karşılanması ve partnerler arasındaki şeffaflık unsurlarının önemini belirtmektedir. Ayrıca partner seçiminde kadınların ve erkeklerin kriterlerinin farklılaştığını belirtmektedir. Buss ve Barnes (1986) çalışmalarında kadın ve erkeklere karşı cinsten neyi çekici bulduklarını açıklamalarında, kadınlar güvenilir, iyi kazanç kapasitesi, hırslı ve kariyer odaklı özellikler tanımlarken, erkeklerin fiziksel çekicilik, üretkenlik potansiyeli ve kendinden geç olması özelliklerini tanımladığı görülmüştür (Burger, 2017).

Romantik ilişkiler, kişilerin bir gruba dahil olmasını sağlarken, öte yandan insan ilişkilerinde olması gereken paylaşım, yakınlık kurma, anlaşma gibi özelliklerin de gelişmesine katkı sağlamaktadır (Feiring, 1996). Zaman içerisinde değişen flört kavramı farklı bireyler tarafından farklı algılanmakta ve farklı açılardan tanımlanmaktadır. Eskiden erkeklerin kadınları yemeğe daveti veya kadını bir şeyler içmeye götürmesi flört olarak anlaşılmaktaydı. Eski dönemlerde flörtün ilk adımını erkeklerin atması beklenirdi fakat şimdiki zamanlarda kadınların eşitliğinin artması ve değişen sosyal normlarla birlikte ilk adım kadınlardan da gelebilmektedir (Chorney & Morris, 2008).

Arnett (2015), genç yetişkinliğin, gençlerin romantizm ve aşktaki seçeneklerini keşfetmeleri, ne tür biriyle evlenmek istediklerini keşfetmeleri ve biriyle kalıcı olarak birlikte olmaya başlamadan önce ilişki deneyimi kazanmaları için iyi bir zaman olduğunu ileri sürmektedir. Bu nedenle Arnett, genç yetişkinlerin birçok farklı romantik ilişkiyi deneyimleyeceğini ve bu ilişkilerin kendi kendine odaklanabileceğini ve bu ilişkilerde kararsız olunabileceğini öne sürmektedir. Bu açıdan bakıldığında, genç yetişkinlikte ortaya çıkan romantik ilişkiler büyük ölçüde araştırıcı olmakta ve daha sonraki eş seçimi kararı üzerinde etkisi olmaktadır.

Florsheim (2003) romantik deneyimler, kendine özgü bir duygunun geliştirilmesinde rol oynamaktadır. Bireyler ergenlik döneminden itibaren başladığı romantik ilişkilerde kendileri hakkında farklı algılamalar geliştirirler. Sadece akranlarıyla olan bir kavramları yoktur, genel akran grubuyla, yakın arkadaşlarıyla ve romantik ilişkilerle oluşan farklı şemaları vardır. Bireyin erken yaşlarda edindiği deneyimler romantik benlik kavramını oluşturmaktadır. Romantik benlik kavramı, kişinin romantik bir ilişkiye sahip olup olmadığı ve bu ilişkinin kalitesiyle ilişkilidir. Romantik deneyimlerin kişinin romantik alanda kendilik hissini etkileyebileceğini düşündürmektedir. Bu nedenle, olumlu deneyimleri olan ergenler kendilerini çekici ortaklar olarak düşünebilirler, oysa olumsuz romantik deneyimleri olanlar, çekici ortaklar veya başarılı ilişkiler kurma yeteneklerine çok az güvenebilirler.

Söz kesme, geleneksel olarak evliliğin ilk basamağı, erkek ve kızın aileleri arasında evlilik sürecini başlatan “sözlü anlaşma” ve bu birlikteliğin topluma bildirilmesi ile gerçekleşen bir gelenektir (Özgüven, 2014). Eş seçimi sürecinde çiftlerin birbirini tanıması ve hukuki boyutu da olması açısından “nişanlılık” süreci de önemli bir süreçtir. Öncesinde flört döneminde birbirini tanıyan bireyler evlenme ihtimaline ulaştıklarında örf ve adetlere göre, erkek, kız arkadaşına evlenme teklifinde bulunmaktadır. Kız’ın bu teklifi kabul etmesinden sonra nişanlılık dönemine geçilmektedir. Her iki tarafın da ailelerinin ve yakınlarının katılımıyla nişan töreni topluma duyurularak nişanlanma gerçekleştirilmektedir (Özgüven, 2014).

#### **1.4. Eş Seçiminde Kuramlar**

İnsanlar hayatları boyunca birçok seçim yapmaktadır. Bu seçimlerden birisi de eş seçimidir. Eş seçiminde de diğer seçimlerdeki gibi bilinçli veya bilinçdışı eğilimler vardır. Eş seçiminde hem çevresel hem de bireysel unsurlar rol almaktadır. Söz konusu olan bu konuda çevre faktörünün etkisi kadar bireylerin tercihleri, kararları ve beklentileri de önemli olmaktadır.



Eş seçimiyle alakalı literatürde yer alan farklı teoriler vardır. Zastrow (1990) bu teorileri şu şekilde sıralamaktadır (Akt: Çayboylu, 2002):

- Psikanalitik Teori
- Benzerlik/ortak özellikler teorisi
- Zıt özellikler teorisi
- Uyarıcı-değer-rol teorisi

Bu kuramların yanında kuramcılarının açıkladığı birkaç kuram daha vardır. Bu kuramlar: Birbirini Tamamlayan Gereksinimler Kuramı, Evrim Kuramı ve Sosyal Rol Kuramıdır. Eş seçimleri yaklaşımlarının en eskisi Freud'un Psikanalitik teorisidir. Freud eş seçiminin, bireyin psikoseksüel gelişiminin oral, anal, fallik ve genital aşamaları boyunca ilerlemedeki başarısı tarafından belirlendiğini belirtmektedir. Bu nedenle çözülmemiş oedipal (veya üçüncü gelişim aşaması, fallik) kompleksi olan bir adam, annesine benzeyen yaşlı bir kadına veya tamamen zıt birine çekilebilmektedir. Psikanalitik teoriye göre olan araştırmalar genellikle bir erkeğin annesine benzeyen bir eş seçme çabasında iken, kızların ise babalarına benzeyen bir eş seçme çabasında olduğunu belirtmektedir (Parsons, 1997).

İnsanın birbirini sevmesinin temelinde bireyin hayatını tümüyle başka biriyle birleştirme isteği yatmaktadır. Evliliklerin yıkılmazlığı fikrinin altında yatan mantık bundan kaynaklanmaktadır. Çiftlerin birbirini seçmediği fakat birbirleri için uygun görüldükleri geleneksel evliliklerin de mantığında bu düşünce yatmaktadır. Yine de çiftlerin birbirlerine sevgi duymaları beklenmektedir. Modern Batı toplumlarında bu tarz düşünce tümüyle yanlış görülmektedir. Sevginin kendi kendine ortaya çıkan duygusal bir tepki, kişiyi ansızın ele geçiren, karşı konulamayan bir duygu olduğu düşünülmektedir (Fromm, 1985).

Tüm bireylerin çocukluk döneminden itibaren kafasında kurduğu ideal bir insan imajı vardır. Erkeğin ideal rolünü anne üstlenmektedir. Dolayısıyla erkek, eş seçimini yaparken annesine benzer kişileri seçme eğilimine girmektedir. Fakat çocukluğundan itibaren anne-çocuk ilişkisinde anlaşmazlık yaşayan bazı erkeklerin annesinin tam zıttı tipte bir eş arayışı içinde olduğu görülmektedir (Adler, 2000).

Özellikleri açısından birbirine benzerlik gösteren bireylerin daha bağdaşık bir yapıya sahip olmaları, dolayısıyla çatışma çözme, sorunların üstesinden gelme gibi durumlarda daha başarılı olmaları belirtilmektedir (Özgüven, 2014). Meyer ve Pepper (1977) 66 evli partner ile yaptıkları bir çalışmada çiftlerin hem algısal hem de bireysel olarak oldukça uyumlu olduklarını ve bu uyuma bağlı olarak evlerinde mutlu ve huzurlu bir şekilde yaşadıklarını bulmuştur (Akt: Cüceloğlu, 2013).

Kurama göre birbirine zıt özellikleri olan bireyler ilişkilerinde daha iyi anlaşmaktadır. Birbirinden farklı niteliklere sahip olan bireylerin ilişkilerinde farklı paylaşımlar deneyimlenecek ve bireysel niteliklerdeki bu farklılıklar evlilik yaşantısına olumlu olarak yansiyacaktır (Şen, 2015). Winch (1958) evlilik başarısını arttırmanın yolunun bireylerin kendilerinde olmayan özelliklerdeki bireyleri seçmeleri olduğundan bahsetmektedir. Zıt özelliklerdeki bireylerin birbirine çekici geleceğini, baskın bir erkeğe, boyun eğen bir kadının çekici geleceğini ifade etmektedir. Ayrıca zıt özelliklere sahip bireylerin bir araya gelmesiyle ilişkideki çeşitliliği de artacağı ifade edilmektedir (Akt: Özgüven, 2014).

Centers (1975) partner seçiminde kişisel ihtiyaçların karşılanması önemini, tamamlayıcı ve benzer özellikleri olan çiftlerin ilişkide başarıya ulaşacağını belirtmektedir. Birbirini tamamlayan gereksinimler kuramına göre kişilerin esas ihtiyaçları birbirinden farklılık göstermektedir. Birtakım ihtiyaçlar erkek için önemli olurken, birtakım ihtiyaçlar da kadın için önemli olmaktadır. Fakat bireyler benzer olan ve birbirini tamamlayıcı özellikleri sebebiyle birbirine çekici gelmektedir (Akt: Özgüven, 2014).

Evrimsel kuramın temeli Darwin'e dayanmaktadır. Darwin (2008) Türlerin Kökeni kitabında "doğal seçim" den bahsetmektedir. İçinde bulunduğu koşullara uyum sağlayabilenin ve güçlü olanın yaşamını devam ettirdiğini ve türünün devamını sağlayabildiğini belirtmektedir (Akt: Kalkan, 2015). Darwin doğal seçimin sadece evrimsel değişimden kaynaklanmadığından, evrimsel değişime neden olan "cinsel seçim" olarak da nitelendirdiği bir başka sürecin var olduğundan bahsetmektedir. Darwin'in cinsel seçim kavramı, birbiriyle yakından ilişkili iki süreci içerir. Bunlardan biri topluluk içi seçim olarak adlandırılan, hem cins olan iki üyenin (genellikle erkekler) karşı cinsi kazanmak için savaşımasıdır. Sonuç olarak kazanan karşı cins için cinsel seçimde ayrıcalık kazanmaktadır. Diğer bir cinsel seçim süreci ise; cinsiyetler arası tercihli eş seçimidir. Buna göre karşı cinsin beğenisini kazanan ve istediği özellikleri barındıran üye eşleşmeyi başarmaktadır (Buss, 2007). Buss, evrim psikolojisine dayanarak insanın asıl amacının üremek ve genlerini geleceğe taşımak olduğunu belirtmektedir. Neslini devam ettirmek isteyen insan için eş seçimi önemli bir konu haline gelmektedir (Buss, 1985).

Evrimsel psikolojinin mantığına göre, kültürler arasında tutarlı olan (değerleri ve dinleri gibi pek çok açıdan değişken olan) davranışsal olaylar, muhtemelen insan türünün filogenetik tarihinde dikilmiş bazı biyolojik temellere sahiptir (Geher, 1997). Böylece, eş seçimi için önemli olan ilgili boyutların cinsiyetler arasında farklılık gösterdiğini iddia etmek için Buss ve Schmitt (1993) cinsiyet seçiminde eş seçimindeki eğilimlerin kültürler arasında tutarlı olduğunu göstermeye ihtiyaç duymuştur. Böyle bir bulgu, erkekler ve kadınlar arasında kullanılan diferansiyel mekanizmaların, genetik uygunluk açısından büyük olasılıkla bazı uyarlayıcı değerlere sahip olduğunu göstermektedir.

Sosyal rol kuramına göre bireyler eş tercihlerini yaparken içinde buldukları toplumsal yapının da etkisinde kalmaktadır. Ayrıca sosyal rol kuramı insan davranışındaki cinsiyet farklılaşmasının, kadın ve erkeğin toplum içerisinde birbirinden ayrı rollerinin olduğuyla ilgili olduğu görüşündedir (Farajzadeh, 2011). Bu yaklaşıma göre kadın ve erkek geleneksel yapıda yüklendiği roller birbirinden farklılaşmaktadır. Bireyler eş seçerken, toplum içerisinde cinsiyetler arası iş bölümleri, toplumun kadın ve erkeğe yüklediği roller, her iki cinsiyetten de beklentiler, erken yaşlardan itibaren nasıl yetiştirildikleri, sınıf ve cinsiyetler arasındaki farklılıklar, toplum ideolojisi, toplumsallaşma gibi konular belirleyici etkenler olmaktadır. Kadın ve erkek sosyal cinsiyet rolleri bakımından tutarlı biçimde toplumsallaştırılmaktadır. Toplumsallaştırma neticesinde, görsel çekicilik ve aile görgüsü kadınlarla ilişkilendirilen; gelir durumu, beden gücü, mevki ve kendine güven ise erkeklerle ilişkilendirilen öğelerdir (Yıldırım, 2007).

Murstein (1970) tarafından geliştirilen kurama göre evlenecek çiftler evlilik öncesinde "uyaran-değer-rol" olmak üzere üç aşamadan geçmektedir. Kuram özgür karşılaşma imkanları olan ve açık bir toplumda yaşamını sürdüren bireyler için geliştirilmiştir (Akt: Şimşek, 2018).

### 1.5. Eş Seçimini Etkileyen Faktörler

Eş seçimini çeşitli faktörler etkilemektedir. Bireyin yaşamını birlikte sürdürebileceği, ortak kararlar alabileceği kişiyi seçme durumudur. Dolayısıyla bireylerin eş seçimi yaparken çok yönlü değerlendirme yapması önerilmektedir. Bu önemli süreçte kişileri aile, bireysel nitelikler, kültürel faktörler, hayal edilen eş aday özellikleri gibi unsurlar etkileyebilmektedir. Bundan dolayı bireylerin birbirlerini çok yönlü tanımaları ve gerçekçi beklentiler kurmaları gerekmektedir (Özgüven, 2001).

Bireyler eş seçiminde bilinçli ya da bilinçsiz ailelerinin ve sosyal çevrelerinin sosyo-ekonomik özelliklerine göre değerlendirme yapmaktadır. Bireyler kısmen sosyo-ekonomik bakımdan ailelerine yakın olan bireyleri tercih etmektedir (Eaves & Hatemi, 2011). Aile yapılarının uygunluğu ve eş adayının aile tarafından uygun görülmesi de son derece önemli bir ölçüt olmaktadır. Bunun yanında evlilik sadece bir kadın ve erkeğin hayatlarını birleştirmesi demek değildir. Bu birlikteliğe aileler de katılmaktadır. Her iki tarafın ailelerinin arasındaki farklılıklar hem birbirlerini kabul etmelerini güçleştirecek hem de çift üzerinde baskı oluşturabilecektir. Bu durum da evlilikte kültürel sorunların yaşanmasına zemin hazırlayacaktır (Köroğlu, 2013).

Knox, Zusman ve Nieves' in yaptıkları bir çalışmada kadınların erkeklere göre eğitim düzeyine daha çok önem verdiklerini ve kendi eğitim seviyesinden daha yüksek bir eğitim seviyesine sahip eş adaylarını tercih ettiklerini belirtmektedir (Knox, Zusman, & Nieves, 1997). Eğitim farkı çiftler arasında tartışmalara neden olabilmektedir. Eğitim düzeyinin benzerliğinde ise çiftlerin birbirlerine değer, kültür seviyesi ve yakın inanç gibi konularda benzer olacağı anlamına gelmektedir (Acitelli, Kenny, & Weiner, 2001). Evlenecek iki bireyin eğitim seviyesi arasında çok fark olması ihtiyaç, ilgi ve arkadaşlık gibi yönlerde de farklı olmaları neticesi doğurmaktadır. Ayrıca çiftlerin kişiler arası ilişki ve iletişim kurma becerileri de farklı olmakta, çiftlerin iletişim kurmalarını zorlaştırmaktadır (Özgüven, 2014).

Hem erkekler hem de kadınlar fiziksel olarak çekici bireyleri tercih etme eğiliminde olmaktadır. Fakat literatürde kapsamlı olarak yapılan çalışmalarda erkeklerin çekiciliğe kadınlardan biraz daha fazla önem verdiği görülmektedir (Buss & Schmitt, 1993). Bu nedenle, insanlar romantik bir partner bulmak için motive olduklarında, özellikle karşı cinsin fiziksel olarak çekici üyelerine uyum sağlayabilmektedir (Fincham & Cui, 2011).

Eş seçimiyle ilgili alınacak kararlarda, evlenilecek kişinin dış görünüşünün yanında kişilik özellikleri de oldukça önemlidir. Zaman içerisinde bu niteliklerde farklılaşmalar olsa da kişiliği meydana getiren temel unsurların aynı kalacağı varsayılmaktadır. Birey için evleneceği adayın sabırlı, kaba kuvvete yönelmeyen, öfke kontrolü olan, hoşgörülü, sevecen, saygılı, dürüst, iyi niyetli, güvenilir, sabırlı olması mühim ise, eş seçerken bu nitelikleri mutlaka araması gerekmektedir (Günayer Şenel, 2003).

İnsanların içinde doğduğu ve yetiştiği kültür, düşünce yapılarında ve alacakları kararlarda etkili olmaktadır. Dolayısıyla kültür eş seçimi gibi önemli bir karar için de etken olabilmektedir (Yıldırım, 2019). Farklı ırk veya kültürel yapıya sahip kişilerin evlilikleri, üstünde düşünülmesi gereken evlilikler olmaktadır. Çiftler arasındaki kültürel farklılığın çok olması ilişkideki uyumu ve mutluluk ihtimalini azaltmaktadır (Kalkan, 2015).

## 2. YÖNTEM

### 2.1. Çalışmanın Modeli

Bu çalışma tarama modeline göre yürütülmüştür. Karasar (2009) önceki ve şimdiki yaşantımıza ait olan durumu olduğu gibi tasvir etmeyi hedefleyen araştırma yaklaşımı olarak sunmaktadır. Gürbüz ve Şahin (2014) tarama modelini insanların bazı konular hakkında ne düşündüklerini, nasıl yorumladıklarını ve bu konular hakkında beklentilerini ölçekler yardımı ile tespit etme şeklinde açıklamaktadır.

Genel tarama modelleri, çok sayıda elemandan oluşan bu evrende, evren hakkında genel bir yargıya varmak amacı ile, evrenin tümü ya da ondan alınacak bir grup, örnek ya da örneklem üzerinden yapılan tarama düzenlemeleridir. Genel tarama modelleri ile tekil ya da ilişkisel taramalar yapılabilir (Karasar, 2009). Kuş (2009)'a göre, “nesnel ve genellenebilir bilgilere ulaşmak amacıyla pozitivist paradigma kapsamında yapılan çalışmalar, nicel araştırmalar olarak tanımlanır.”. Nicel araştırma yönteminin tercih edildiği çalışmada, evlilik kararı alan çiftlerin (erkek-kadın), evliliğe yükledikleri anlam ile evlilik öncesi ilişkileri değerlendirme durumları arasındaki ilişki çeşitli değişkenler bağlamında incelenmektedir.

### 2.2. Çalışmanın Amacı ve Önemi

Bu araştırmanın amacı, evlilik kararı alan bireylerin evliliğe yükledikleri anlam ile evlilik öncesi ilişkileri değerlendirme durumları arasındaki ilişkiyi belirlemektir. Kabul gören en geniş anlamıyla aile, toplumu oluşturan en temel yapı taşıdır. Sağlıklı bir toplum oluşturma yolu sağlıklı aile kurmaktan geçmektedir. Aile kurmanın ilk adımı ise bireyin kendine en uygun eşi seçip evlenmesidir. Her bireyi evliliğe yönelten farklı sebepler vardır. Kadın ve erkekler kendilerine özel farklı sebepler ve düşünceler sonucu evlilikten beklentilerinin karşılanması umuduyla evlenmektedir (Çaplı, 1992).

Şimşek (2018)'e göre evlilik ilişkisinden alınan tatmin insanların tüm yaşamına etki etmektedir. Evlilikte eşler arasında yaşanan sorunlar, ortak yolu bulamama, çözüme ulaşamama, akılcı olmayan düşüncelere sahip olmak öncelikle bireyin kendi psikolojisini yormakta sonrasında sağlıklı ortamda çocuk büyütmeye sebep olmaktadır. Dolayısıyla bireylerin geri kalan tüm yaşamını önemli derecede etkileyecek olan evlilik yaşantısına başlamadan önce, kendisi için en iyi olan eş seçimini yapması gerekmektedir. Bu seçimin huzurlu, mutlu ve sağlıklı ilişkilerin oluşmasına zemin oluşturacağı, gelecek toplumlar için sağlıklı nesiller yetişmesine katkı sağlayacağı ve toplumun huzuruna katkı sağlayacağı düşünülmektedir. Bu alanda yapılan tüm çalışmaların hem topluma hem de sonraki çalışmalara katkı sağlaması açısından da önem teşkil edeceği düşünülmektedir.

### 2.3. Çalışmanın Grubu

Bu çalışma ölçüt örnekleme yöntemiyle örneklem grubuna seçilen 200 kişiden oluşmaktadır. Evlilik hazırlığı içerisinde olan 100'ü erkek 100'ü kadın olmak üzere 100 çift içermektedir.

## 2.4. Çalışmanın Problemi

Çalışmanın ana problemi, evlilik kararı alan bireylerin evliliğe yükledikleri anlam ile evlilik öncesi ilişkileri değerlendirme durumları arasındaki ilişkinin belirlenmesi durumudur. Bu doğrultuda aşağıdaki araştırma sorularına (alt amaçlar) yanıt aranmıştır:

1. Evlilik kararı alan bireylerin evliliğe yükledikleri anlam ile evlilik öncesi ilişkileri değerlendirme durumları arasındaki ilişkinin düzeyi nedir?
2. Katılımcı çiftlerin evliliğe yükledikleri anlam ile evlilik öncesi ilişkileri değerlendirme durumları cinsiyetlerine göre farklılaşmakta mıdır?
3. Katılımcı çiftlerin evliliğe yükledikleri anlam ile evlilik öncesi ilişkileri değerlendirme durumları yaşlarına göre farklılaşmakta mıdır?
4. Katılımcı çiftlerin evliliğe yükledikleri anlam ile evlilik öncesi ilişkileri değerlendirme durumları eğitim düzeylerine göre farklılaşmakta mıdır?
5. Katılımcı çiftlerin evliliğe yükledikleri anlam ile evlilik öncesi ilişkileri değerlendirme durumları mesleklerine göre farklılaşmakta mıdır?
6. Katılımcı çiftlerin evliliğe yükledikleri anlam ile evlilik öncesi ilişkileri değerlendirme durumları algıladıkları gelir durumuna göre farklılaşmakta mıdır?
7. Katılımcı çiftlerin evliliğe yükledikleri anlam ile evlilik öncesi ilişkileri değerlendirme durumları kaçınıcı evliliğe hazırlandıklarına göre farklılaşmakta mıdır?
8. Katılımcı çiftlerin evliliğe yükledikleri anlam ile evlilik öncesi ilişkileri değerlendirme durumları çocuk sahibi olmalarına ve çocuk sayılarına göre farklılaşmakta mıdır?

## 2.5. Çalışma Verilerinin Toplanması

Çalışmada veri toplamak için üç tene ölçme aracı kullanılmıştır. Bunlar “Demografik Form, Evliliğe Yüklenen Anlam Ölçeği ve Evlilik Öncesi İlişkileri Değerlendirme Ölçeği”dir. Kişisel bilgi formu, araştırmacı tarafından geliştirilmiş ve katılımcılara uygulanan ölçme araçlarıyla birlikte verilmiştir.

Özabacı, Körük ve Kara, (2018) tarafından geliştirilen Evliliğe Yüklenen Anlam Ölçeği (EYAÖ), Türk kültürüne özgü olarak geliştirilmiştir. Özellikle evlilik/çift danışmanlığı/terapisi yürüten profesyoneller, bireylerin evlilik öncesi veya evlilik sürecindeki evlilik ile ilgili kişisel anlam yüklemelerini belirlemede, evlilik ile ilgili sorunların oluşmasına neden olan davranışları doğuran bireysel inançları tespit etmede ölçekten faydalanabilirler.

Bu ölçme aracı, psikolojik danışma/psikoterapi süreçlerinde çiftlerle bilgi toplamak, partnerlerin evliliklerine bakış açısını görmek, çift çatışmalarının temellerini keşfetmek ve akademik çalışmalarda veri toplamak için kullanılabilir bir ölçme aracıdır (Özabacı, Körük, & Kara, 2018). Toplamda 31 maddeden oluşmaktadır. Ölçekteki yedinci ve on sekizinci maddeler ters puanlanmaktadır. Ölçek 5’li Likert (1-Kesinlikle katılmıyorum, 5- Tamamen katılıyorum) şeklinde kodlanmaktadır. Ölçeğin geliştiren araştırmacı Cronbach-Alpha iç tutarlık katsayısı .80 bulunurken bu değer alt faktörlerde .41 ile .77 arasında değer almıştır.

Bu değerler ölçeğin kabul edilir düzeyde güvenilirliğe sahip olduğunu göstermektedir. Bu çalışmada, Cronbach's Alpha iç tutarlılık katsayısı 0.796 olarak hesaplanmıştır. Ulaşılan değere dayalı olarak, ölçeğin bu çalışma için güvenilir sonuçlar vereceği söylenebilir.

Diğer bir ölçeme aracı Kalkan ve Kaya (2007) tarafından geliştirilen 34 maddeden oluşan Evlilik Öncesi İlişkileri Değerlendirme Ölçeği (EÖİDÖ)'nin geçerlik çalışmasında yapı geçerliği ve ölçüt geçerliği kullanılmıştır. Ölçeğin yapı geçerliğini belirlemek amacıyla yapılan faktör analizi sonuçları, varyansın %42.99'unu açıklayan beş faktör olduğunu ortaya koymuştur. Bu faktörler, dini değerler, iletişim, arkadaş ilişkileri, aile ilişkileri ve cinsel uyum olarak isimlendirilmiştir. Ölçüt geçerliği için, EÖİDÖ'nin İlişkilerde Mutluluk Ölçeği (İMÖ) ile korelasyonuna bakılmıştır. EÖİDÖ'nin bütününe ilişkin iç tutarlık katsayısı (Cronbach Alpha) .86 bulunurken, alt ölçekler için ise sırasıyla .77, .75, .70, .73 ve .68 olarak hesaplanmıştır. Ölçeğin test-tekrar test güvenilirlik katsayısı ise .72 bulunmuştur. Bulunan bu değerler, EÖİDÖ'nin güvenilirliği için yeterli sayılabilecek düzeydedir (Kalkan ve Kaya, 2007). Bu çalışmada, Cronbach's Alpha iç tutarlılık katsayısı 0.848 olarak hesaplanmıştır. Ulaşılan bulguya dayalı olarak, ölçeğin bu çalışma için güvenilir sonuçlar vereceği söylenebilir.

Bulgular, EÖİDÖ ve İMÖ'den alınan puanlar arasındaki korelasyonun .48 ( $p < .01$ ) olduğunu göstermektedir. Bulunan bu değer, ölçeğin geçerliğine katkı sağlamaktadır. EÖİDÖ'nin, evliliğe hazırlık programlarında ve evlilik eğitimlerinde, çiftlerin mevcut ilişkilerini dini değerlerdeki, arkadaş ve aile ilişkilerindeki, iletişim ve cinsellikteki uyumları açısından değerlendirmelerinde, mevcut ve olası sorunları belirlemede ve gerekli önlemleri almada kullanılmaktadır (Kalkan & Kaya, 2007).

## 2.6. Çalışma Verilerinin Analizi

Çalışma verilerinin analizi, Evliliğe Yüklenen Anlam Ölçeği ile Evlilik Öncesi İlişkileri Değerlendirme Ölçeği kullanılmasıyla elde edilmiştir. Araştırma sorularına yanıt bulabilmek amacıyla öncelikle ölçeklerin iç tutarlılık sınaması yapılmış ve Cronbach's Alpha değerleri hesaplanmıştır. Çalışmada veri toplama araçlarından elde edilen veri SPSS 26 istatistiksel analiz programında çözümlenmiştir. Veriler üzerinde ileri analizler yapmadan önce, katılımcı çiftlerin ortalamaları üzerinde normallik varsayımları sınanmıştır. Bu amaçla ölçek maddelerinin basıklık ve çarpıklık değerleri hesaplanmıştır.

## 3. BULGULAR

Veri toplama araçlarının uygulanmasından elde edilen verilerin çözümlenmesinde 9 araştırma sorusuna ilişkin anlamlı fark bulunan veya bulunmayan araştırma sorularına ilişkin bulgular yer almaktadır.

### 1. Katılımcı Çiftlerin Evliliğe Yükledikleri Anlam ile Evlilik Öncesi İlişkileri Değerlendirme Durumları

Bu konuda ortaya konan analizler Tablo 1'de verilmiştir.

**Tablo 1: Katılımcı Çiftlerin Evliliğe Yüklenen Anlam Ölçeği Ortalamaları**

Alt Ölçek	Minimum	Maximum	X	SS
İşlevsellik	10	30	22.26	4.06
Bağlılık	13	25	22.82	2.22
Yakınlık	10	15	14.24	1.20
Tamamlayıcılık	10	20	17.74	2.25
Çaba	5	10	9.27	1.04
İşbirliği	9	15	14.21	1.10
Evliliğe Olumlu Anlam Yükleme	73	115	100.52	8.79
Engellenmişlik	3	15	6.57	2.74
Risk	3	15	10.69	2.66
Uyum Beklentisi	2	10	6.12	1.92
Evliliğe Olumsuz Anlam Yükleme	10	37	23.38	4.72

Evliliğe hazırlanan çiftlerin evliliğe yükledikleri pozitif anlamın bağlılık, yakınlık, tamamlayıcılık ve işbirliği alanlarında yüksek, işlevsellik ve çaba alanlarında da orta düzeyde olduğu görülmektedir. Bu bulgulara dayalı olarak araştırmaya katılan evliliğe hazırlanan çiftlerin evliliklerine ilişkin görüşlerinin genel olarak pozitif yönlü olduğu söylenebilir. Tablo 1'deki sonuçlar, evliliğe hazırlanan çiftlerin evliliğe yükledikleri negatif anlama ilişkin ortalamalarının X:23.38 (SS:4.72) olduğunu göstermektedir. Evliliğe hazırlanan çiftlerin evliliğe yükledikleri negatif anlamın engellenmişlik ve uyum beklentisi alanlarında orta düzeyde, risk alanında ise yükseğe yakın orta düzeyde olduğu görülmektedir. Bu bulgulara dayalı olarak çalışmaya katılan evliliğe hazırlanan çiftlerin evliliğe yükledikleri negatif anlamın sınırda olduğu ve genel olarak evliliğe negatif anlam yükleme eğiliminde oldukları söylenebilir.

Evlilik öncesi ilişkileri değerlendirme durumunda katılımcı çiftlerin evlilik öncesi ilişkileri değerlendirme ölçeğinden elde ettikleri ortalamalar, standart sapma değerleri, minimum ve maksimum değerler incelenmiştir. Bu konuda ulaşılan bulgular Tablo 2'de verilmiştir.

**Tablo 2: Katılımcı Çiftlerin Evlilik Öncesi İlişkileri Değerlendirme Ölçeği Ortalamaları**

Alt Ölçek	Minimum	Maximum	X	SS
Din	12	35	28.41	5.45
İletişim	12	35	29.93	4.04
Arkadaş	14	40	33.26	5.39
Aile	7	30	25.51	4.42
Cinsellik	20	30	27.53	2.27
Evlilik Öncesi İlişkileri Değerlendirme	82	167	144.63	14.37

Katılımcıların evlilik öncesi ilişkileri değerlendirme ölçek bütününden elde ettikleri ortalama X:144.63'tür (SS:14.37). Ölçekten alınabilecek en yüksek puan 170, en düşük puan ise 34'dür. Ölçekten alınan toplam puanların yüksekliği, bireyin mevcut ilişkisine yönelik mutluluk düzeyinin yüksekliğini ve ilişkisine yönelik olumlu düşüncelerinin fazlalığını göstermektedir. Değerlendirme ölçütü dikkate alındığında, katılımcı çiftlerin evliliklerinde yaşadıkları mutluluk düzeylerinin yüksek olduğu ve ilişkilerine ilişkin yüksek düzeyde olumlu düşünceye sahip oldukları söylenebilir.

### **2. Evlilik Kararı Alan Bireylerin Evliliğe Yükledikleri Anlam ile Evlilik Öncesi İlişkileri Değerlendirme Durumları Arasındaki İlişkinin Düzeyine Yönelik Bulgular**

Evlilik kararı alan bireylerin evliliğe yükledikleri anlam ile evlilik öncesi ilişkileri değerlendirme durumları arasındaki ilişkinin düzeyi nedir? sorusunun cevabına bakıldığında bu amaçla, her iki ölçeğin maddelerinin normallik varsayımını yakalayamaması nedeniyle, parametrik olmayan Spearman korelasyon analizi yapılmıştır. Ulaşılan bulgular Tablo 3'te verilmiştir.

**Tablo 3: Evliliğe Yüklenen Anlam ile Evlilik Öncesi İlişkileri Değerlendirme Durumu Arasındaki İlişkiler**

		İşlevs ellik	Bağlıl ık	Yak ınlık	Tamamla yıcılık	Çaba	İşbirli ği	<b>Evlili ğe Olum lu Anla m Yükle me</b>	Engelle nmişlik	Ris k	Uyum Bekle ntisi	<b>Evlili ğe Olum suz Anla m Yükl eme</b>
Din	r	.211*	.174*	.183	.166**	0.09	0.038	.234*	-.181**	-	0.057	-
	p	0.001	0.007	0.005	0.009	0.1	0.298	0	0.005	0.2	0.212	0.075
İletişim	r	.308*	.195*	.279	.200**	.188	0.064	.314*	-.272**	-	0.079	-
	p	0	0.003	0	0.002	0.004	0.185	0	0	0.2	0.132	0.032
Arkadaş	r	0.053	-.129*	.207	0.033	-	-0.053	0.034	-.367**	-	-0.099	-
				**		0.035				.225**		.395*



	p	0.229	0.034	0.002	0.323	0.312	0.227	0.314	0	0.001	0.082	0
Aile	r	.299*	.152*	.226**	.242**	0.087	0.047	.312*	-.236**	-	.121*	-
		*		**				*		0.066		0.113
	p	0	0.016	0.001	0	0.111	0.255	0	0	0.175	0.044	0.055
Cinsellik	r	.241*	.135*	.229**	.266**	.174**	0.091	.275*	-.202**	-	0.027	-
		*		**		**		*		0.076		.160*
	p	0	0.028	0.001	0	0.007	0.099	0	0.002	0.143	0.352	0.012
<b>Evlilik Öncesi İlişkileri Değerlendirme</b>	r	.302*	0.105	.309**	.202**	0.102	0.01	<b>.296*</b>	-.387**	-	0.06	-
		*		**				*		.165**		<b>.285*</b>
	p	0	0.07	0	0.002	0.075	0.447	0	0	0.001	0.2	0.00

\*p<.05

\*\*p<.01

Tablo 3'teki bulgular incelendiğinde, evliliğe olumlu anlam yükleme ile evlilik ilişkilerini değerlendirme boyutları arasında pozitif yönlü anlamlı ilişkiler gözlenmiştir. Olumlu anlam yükleme ile dini ilişkiler boyutu arasında ( $r=.23$ ), iletişim boyutu arasında ( $r=.31$ ), aile ile ilişkiler boyutu arasında ( $r=.31$ ) ve cinsellik konusunda ( $r=.28$ ) arasında pozitif yönlü ilişkiler gözlenirken evlilik ilişkilerini değerlendirme ölçek bütünü ile de ( $r=.30$ ) pozitif yönlü ilişki gözlenmiştir. Diğer taraftan evliliğe olumlu anlam yükleme ile arkadaş ilişkileri arasında anlamlı düzeyde bir ilişki gözlenmemiştir. Evliliğe olumsuz anlam yükleme ile arkadaş ilişkileri ( $r=-.40$ ) boyutu arasında negatif yönde güçlü ilişkiler gözlenirken, iletişim ( $r=-.13$ ) ve cinsellik ( $r=-.16$ ) arasında ise zayıf düzeyde negatif yönlü anlamlı ilişki gözlenmiştir. Benzer şekilde evliliğe olumsuz anlam yükleme ile evlilik ilişkileri ölçek bütünü arasında da ( $r=-.29$ ) negatif yönlü ilişki gözlenmiştir. Diğer taraftan evliliğe olumsuz anlam yükleme ile din ilişkileri boyutu ve aile ile ilişkiler boyutu arasında ise anlamlı düzeyde ilişki gözlenmemiştir.

### 3. Katılımcı Çiftlerin Evliliğe Yükladıkları Anlam ile Evlilik Öncesi İlişkileri Değerlendirme Durumları Cinsiyetlerine Göre Farklılaşma Durumuna İlişkin Bulgular

Bu soru bağlamında katılımcı çiftlerin evliliğe yükledikleri anlam ile evlilik öncesi ilişkileri değerlendirme durumlarının cinsiyetlerine göre farklılaşma düzeyini incelemek amacıyla, ölçek madde dağılımlarının normallik değerlerini yakalayamaması nedeniyle non-parametrik testlerden Mann Whitney U testi yapılmıştır. Bu konuda ulaşılan bulgular Tablo 4'te verilmiştir.

**Tablo 4: Katılımcı Çiftlerin Cinsiyetlerine Göre Evliliğe Yükledikleri Anlam ile Evlilik Öncesi İlişkileri Değerlendirme Durumlarının Farklılaşmasına İlişkin Mann Whitney U Testi Bulguları**

Ölçek	Cinsiyet		N	Sıra Ortalaması	Mann-Whitney U	Z	p
Evliliğe Anlam Yükleme	Olumlu	Kadın	100	96.56	4606	-0.964	0.34
		Erkek	100	104.44			
	Toplam		200				
Evliliğe Anlam Yükleme	Olumsuz	Kadın	100	93.98	4347.5	-1.599	0.11
		Erkek	100	107.03			
	Toplam		200				
Evlilik İlişkileri Değerlendirme	Öncesi	Kadın	100	104.09	4641	-0.878	0.38
		Erkek	100	96.91			
	Toplam		200				

Tablo 4 incelendiğinde araştırmaya katılan çiftlerin evliliğe olumlu ya da olumsuz anlam yüklemeleri ile evlilik öncesi ilişkileri değerlendirme durumlarının cinsiyetlerine göre farklılaşmadığı görülmektedir ( $p > .05$ ). Diğer bir ifadeyle kadın ya da erkek olmak evliliğe anlam yükleme ya da evlilikteki ilişkileri değerlendirmede bir farklılığa yol açmamaktadır. Erkek ve kadınların bu iki konuda benzer düşüncelere sahip oldukları söylenebilir.

#### **4. Katılımcı Çiftlerin Evliliğe Yükledikleri Anlam ile Evlilik Öncesi İlişkileri Değerlendirme Durumları Yaşlarına Göre Farklılaşma Durumuna İlişkin Bulgular**

Bu soru bağlamında katılımcı çiftlerin evliliğe yükledikleri anlam ile evlilik öncesi ilişkileri değerlendirme durumlarının yaşlarına göre farklılaşma düzeyini incelemek amacıyla, ölçek madde dağılımlarının normallik değerlerini yakalayamaması nedeniyle non-parametrik testlerden Kruskal Wallis testi yapılmıştır. Bu konuda ulaşılan bulgular Tablo 5'te verilmiştir.

**Tablo 5: Katılımcı Çiftlerin Yaşlarına Göre Evliliğe Yükledikleri Anlam ile Evlilik Öncesi İlişkileri Değerlendirme Durumlarının Farklılaşmasına İlişkin Kruskal Wallis Testi Bulguları**

Ölçek	Yaş	N	Sıra Ortalaması	X <sub>2</sub>	sd	p
Evliliğe Olumlu Anlam Yükleme	18-22 arası	6	112.92	4.522	4	0.34
	23-27 arası	82	107.71			
	28-32 arası	65	100.58			
	33-37 arası	35	87.77			
	38 ve üzeri	12	81.67			
	Toplam	200				
Evliliğe Olumsuz Anlam Yükleme	18-22 arası	6	92.58	3.773	4	0.44
	23-27 arası	82	96.21			
	28-32 arası	65	109.35			
	33-37 arası	35	102.74			
	38 ve üzeri	12	79.25			
	Toplam	200				
Evlilik Öncesi İlişkileri Değerlendirme	18-22 arası	6	90.17	6.603	4	0.16
	23-27 arası	82	108.77			
	28-32 arası	65	90.62			
	33-37 arası	35	92.73			
	38 ve üzeri	12	125.33			
	Toplam	200				

Tablo 5'teki bulgulara göre evliliğe hazırlanan çiftlerin evliliğe olumlu ya da olumsuz anlam yüklemeleri ile evlilik öncesi ilişkileri değerlendirme durumlarının yaşlarına göre farklılaşmadığı görülmektedir ( $p > .05$ ). Diğer bir ifadeyle evliliğe hazırlanan bireylerin yaşlarının artması ya da azalmasıyla evliliğe yükledikleri anlamlar ve evlilikteki ilişkileri değerlendirme düzeyleri değişmemektedir.

##### **5. Katılımcı Çiftlerin Evliliğe Yükledikleri Anlam ile Evlilik Öncesi İlişkileri Değerlendirme Durumları Eğitim Düzeylerine Göre Farklılaşma Durumuna İlişkin Bulgular**

Bu soru bağlamında, katılımcı çiftlerin evliliğe yükledikleri anlam ile evlilik öncesi ilişkileri değerlendirme durumları eğitim düzeylerine göre farklılaşmakta mıdır? sorusundan hareketle çalışmaya katılanlardan elde edilmiştir. Bu soru bağlamında katılımcı çiftlerin evliliğe yükledikleri anlam ile evlilik öncesi ilişkileri değerlendirme durumlarının eğitim düzeylerine göre farklılaşma düzeyini incelemek amacıyla, ölçek madde dağılımlarının normallik değerlerini yakalayamaması nedeniyle non-parametrik testlerden Kruskal Wallis testi yapılmıştır. Bu konuda ulaşılan bulgular Tablo 6'da gösterilmiştir.

**Tablo 6: Katılımcı Çiftlerin Eğitim Düzeylerine Göre Evliliğe Yükledikleri Anlam ile Evlilik Öncesi İlişkileri Değerlendirme Durumlarının Farklılaşmasına İlişkin Kruskal Wallis Testi Bulguları**

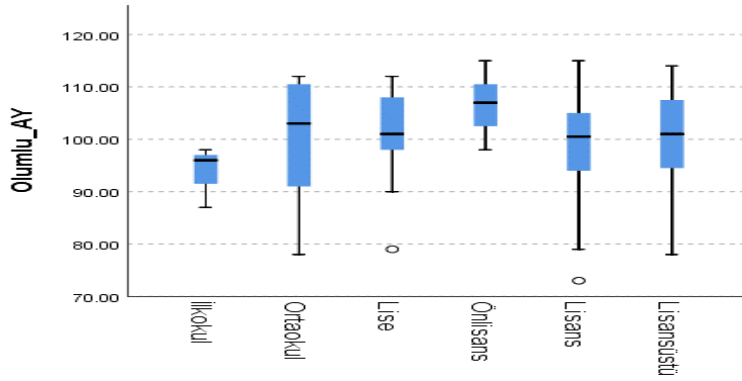
Ölçek	Eğitim Durumu	N	Sıra Ortalaması	X <sub>2</sub>	sd	p
Evliliğe Olumlu Anlam Yükleme	İlkokul	3	47.67	19.734	5	<b>0.00**</b>
	Ortaokul	7	103.14			
	Lise	26	101.38			
	Önlisans	27	143.28			
	Lisans	110	92.23			
	Lisansüstü	27	95.74			
	Toplam	200				
Evliliğe Olumsuz Anlam Yükleme	İlkokul	3	106.17			
	Ortaokul	7	88.79			
	Lise	26	96.5			
	Önlisans	27	116.65			
	Lisans	110	100.62			
	Lisansüstü	27	90.11			
	Toplam	200				
Evlilik İlişkileri Değerlendirme Öncesi	İlkokul	3	34.83	6.854	5	0.23
	Ortaokul	7	94.86			
	Lise	26	92.29			
	Önlisans	27	114.2			
	Lisans	110	98.8			
	Lisansüstü	27	110.39			
	Toplam	200				

Tablo 6'daki bulgular incelendiğinde evliliğe hazırlanan çiftlerin evliliğe olumlu anlam yükleme durumlarının eğitim düzeylerine göre istatistiksel olarak anlamlı düzeyde farklılaştığı görülmektedir ( $x_2: 19.734, sd:5, p<.01$ ). Diğer taraftan katılımcıların evliliğe olumsuz anlam yükleme ve evlilik ilişkilerini değerlendirme durumlarının eğitim düzeylerine göre farklılaşmadığı gözlenmiştir. Bu bulguya dayalı olarak farklı eğitim düzeylerindeki evliliğe hazırlanan çiftlerin *evliliğe olumlu anlam yükleme* durumlarının eğitim durumlarına göre farklılaşması konusunda, farklılığın hangi gruplar arası farklılıktan kaynaklandığını belirlemek amacıyla pairwise comparison incelemesi yapılmıştır. Bu konuda elde edilen bulgular Tablo 7'de verilmiştir.

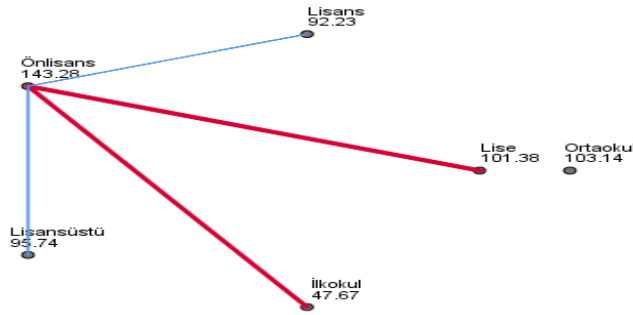
**Tablo 7: Eğitim Düzeylerine Göre Evliliğe hazırlanan çiftlerin Evliliğe Olumlu Anlam Yükleme Konusundaki Ortalamalarının Karşılaştırılması**

Örnek 1 – Örnek 2	Test Değeri	S. Hata	Standartlaştırılmış Test Değeri	p	Düzenlenmiş p
İlkokul-Lisans	-44.565	33.837	-1.317	.188	1.000
İlkokul-Lisansüstü	-48.074	35.191	-1.366	.172	1.000
İlkokul-Lise	-53.718	35.258	-1.524	.128	1.000
İlkokul-Ortaokul	-55.476	39.903	-1.390	.164	1.000
İlkokul-Önlisans	-95.611	35.191	-2.717	<b>.007</b>	.099
Lisans-Lisansüstü	-3.509	12.419	-.283	.778	1.000
Lisans-Lise	9.153	12.610	.726	.468	1.000
Lisans-Ortaokul	10.911	22.540	.484	.628	1.000
<b>Lisans-Önlisans</b>	<b>51.046</b>	<b>12.419</b>	<b>4.110</b>	<b>.000</b>	<b>.001**</b>
Lisansüstü-Lise	5.644	15.888	.355	.722	1.000
Lisansüstü-Ortaokul	7.402	24.526	.302	.763	1.000
<b>Lisansüstü-Önlisans</b>	<b>47.537</b>	<b>15.738</b>	<b>3.021</b>	<b>.003</b>	<b>.038*</b>
Lise-Ortaokul	1.758	24.623	.071	.943	1.000
Lise-Önlisans	-41.893	15.888	-2.637	<b>.008</b>	.126
Ortaokul-Önlisans	-40.135	24.526	-1.636	.102	1.000

Tablo 7 incelendiğinde evliliğe olumlu anlam yükleme konusunda gruplar arasında gözlenen farklılığın, önlisans mezunu katılımcılar ile lisans ( $p < .01$ ) ve lisansüstü mezunu katılımcıların ( $p < .05$ ) ortalamaları arasındaki farklılıktan kaynaklandığı görülmektedir. Farklılık önlisans mezunu katılımcılar lehinedir. Bu konuda elde edilen bulgulardan yararlanılarak Şekil 1 ve Şekil 2'deki grafikler oluşturulmuştur.



**Şekil 1: Eğitim Düzeyine Göre Evliliğe Olumlu Anlam Yükleme Konusundaki Farklılığın Kaynağı**



**Şekil 2: Evliliğe Olumlu Anlam Yükleme Konusunda Eğitim Durumları Arasındaki İlişkiler**

Önlisans mezunlarının evliliğe yükledikleri olumlu anlamın diğer eğitim düzeylerindeki evliliğe hazırlanan çiftlerden daha fazla olduğu, büyüklüklerine ve ortalamalarına göre gruplar karşılaştırıldığında da önlisans mezunlarının, evlilik konusuna lisans ve lisansüstü mezunlarından anlamlı düzeyde daha olumlu yaklaşıma sahip oldukları söylenebilir.

### **6. Katılımcı Çiftlerin Evliliğe Yükledikleri Anlam ile Evlilik Öncesi İlişkileri Değerlendirme Durumları Mesleklerine Göre Farklılaşma Durumuna İlişkin Bulgular**

Bu soru bağlamında katılımcı çiftlerin evliliğe yükledikleri anlam ile evlilik öncesi ilişkileri değerlendirme durumlarının gelir getirici faaliyetlerine göre farklılaşma düzeyini incelemek amacıyla, ölçek madde dağılımlarının normallik değerlerini yakalayamaması nedeniyle non-parametrik testlerden Kruskal Wallis testi yapılmıştır. Bu konuda ulaşılan bulgular Tablo 8’de verilmiştir.

**Tablo 8: Katılımcı Çiftlerin Gelir Getirici Faaliyetlerine Göre Evliliğe Yükledikleri Anlam ile Evlilik Öncesi İlişkileri Değerlendirme Durumlarının Farklılaşmasına İlişkin Kruskal Wallis Testi Bulguları**

Ölçek		Gelir getirici faaliyet	N	Sıra Ortalaması	X <sub>2</sub>	sd	p
Evliliğe Anlam Yükleme	Olumlu	İşçi	104	98.68	1.389	3	0.70
		Memur	37	95.72			
		Kendi hesabına işgören	51	108.48			
		Çalışmıyor	8	95.44			
		Toplam	200				
Evliliğe Anlam Yükleme	Olumsuz	İşçi	104	96.37	1.132	3	0.77
		Memur	37	104.07			
		Kendi hesabına işgören	51	105.32			
		Çalışmıyor	8	107			
		Toplam	200				
Evlilik İlişkileri Değerlendirme	Öncesi	İşçi	104	101.11	6.07	3	0.11
		Memur	37	102.36			
		Kendi hesabına işgören	51	105.52			
		Çalışmıyor	8	51.94			
		Toplam	200				

Tablo 8'deki bulgulara göre evliliğe hazırlanan çiftlerin evliliğe olumlu ya da olumsuz anlam yüklemeleri ile evlilik öncesi ilişkileri değerlendirme durumlarının mesleklerine göre farklılaşmadığı görülmektedir ( $p > .05$ ). Diğer bir ifadeyle evliliğe hazırlanan bireylerin işçi olması, memur olması, kendi hesabına iş görmesi ya da çalışmaması evliliğe yükledikleri anlamlar ve evlilikteki ilişkileri değerlendirme düzeyleri değişmemektedir.

### **7. Katılımcı Çiftlerin Evliliğe Yükledikleri Anlam ile Evlilik Öncesi İlişkileri Değerlendirme Durumları Algıladıkları Gelir Durumuna Göre Farklılaşma Durumuna İlişkin Bulgular**

Bu soru bağlamında katılımcı çiftlerin evliliğe yükledikleri anlam ile evlilik öncesi ilişkileri değerlendirme durumlarının algıladıkları gelir durumuna göre farklılaşma düzeyini incelemek amacıyla, ölçek madde dağılımlarının normallik değerlerini yakalayamaması nedeniyle non-parametrik testlerden Kruskal Wallis testi yapılmıştır. Bu konuda ulaşılan bulgular Tablo 9'da verilmiştir.

**Tablo 9: Katılımcı Çiftlerin Algıladıkları Gelir Durumuna Göre Evliliğe Yükledikleri Anlam ile Evlilik Öncesi İlişkileri Değerlendirme Durumlarının Farklılaşmasına İlişkin Kruskal Wallis Testi Bulguları**

Ölçek	Algılanan gelir durumu	N	Sıra Ortalaması	X <sub>2</sub>	sd	p
Evliliğe Olumlu Anlam Yükleme	Oldukça yetersiz	7	85.71	4.954	4	0.29
	Yetersiz	6	116.92			
	Kısmen yeterli	74	97.34			
	Yeterli	99	98.71			
	Oldukça yeterli	14	130.21			
	Toplam	200				
Evliliğe Olumsuz Anlam Yükleme	Oldukça yetersiz	7	93.64	4.066	4	0.40
	Yetersiz	6	78.42			
	Kısmen yeterli	74	105.83			
	Yeterli	99	95.48			
	Oldukça yeterli	14	120.68			
	Toplam	200				
Evlilik Öncesi İlişkileri Değerlendirme	Oldukça yetersiz	7	62.79	7.552	4	0.11
	Yetersiz	6	86.83			
	Kısmen yeterli	74	92.55			
	Yeterli	99	107.27			
	Oldukça yeterli	14	119.36			
	Toplam	200				

Tablo 9'daki bulgulara göre evliliğe hazırlanan çiftlerin evliliğe olumlu ya da olumsuz anlam yüklemeleri ile evlilik öncesi ilişkileri değerlendirme durumlarının algıladıkları gelir düzeyine göre farklılaşmadığı görülmektedir ( $p > .05$ ). Diğer bir ifadeyle evliliğe hazırlanan bireylerin gelirlerini yeterli ya da yetersiz görmeleri evliliğe yükledikleri anlam ve evlilikteki ilişkileri değerlendirme düzeylerini değiştirmemektedir.

### **8. Katılımcı Çiftlerin Evliliğe Yükledikleri Anlam ile Evlilik Öncesi İlişkileri Değerlendirme Durumları Kaçınıcı Evliliğe Hazırlanmalarına Göre Farklılaşma Durumuna İlişkin Bulgular**

Bu soru bağlamında katılımcı çiftlerin evliliğe yükledikleri anlam ile evlilik öncesi ilişkileri değerlendirme durumlarının kaçınıcı evliliklerine hazırlandıklarına göre farklılaşma düzeyini incelemek amacıyla, ölçek madde dağılımlarının normallik değerlerini yakalayamaması nedeniyle non-parametrik testlerden Mann Whitney U testi yapılmıştır. Bu konuda ulaşılan bulgular Tablo 10'da verilmiştir.



**Tablo 10: Katılımcı Çiftlerin Kaçınıcı Evliliklerine Hazırladıklarına Göre Evliliğe Yükledikleri Anlam ile Evlilik Öncesi İlişkileri Değerlendirme Durumlarının Farklaşmasına İlişkin Mann Whitney U Testi Bulguları**

Ölçek	Kaçınıcı Evlilik	N	Sıra Ortalaması	Mann-Whitney U	Z	p
Evliliğe Olumlu Anlam Yükleme	İlk evlilik	172	102.96	1985	-1.491	0.14
	İkinci evlilik	28	85.39			
	Toplam	200				
Evliliğe Olumsuz Anlam Yükleme	İlk evlilik	172	103.09	1962	-1.575	0.12
	İkinci evlilik	28	84.57			
	Toplam	200				
Evlilik Öncesi İlişkileri Değerlendirme	İlk evlilik	172	98.23	2017.5	-1.375	0.17
	İkinci evlilik	28	114.45			
	Toplam	200				

Tablo 10'daki bulgulara göre evliliğe hazırlanan çiftlerin evliliğe olumlu ya da olumsuz anlam yüklemeleri ile evlilik öncesi ilişkileri değerlendirme durumlarının kaçınıcı evliliklerine hazırladıklarına göre farklılaşmadığı görülmektedir ( $p > .05$ ). Diğer bir ifadeyle katılımcıların ilk ya da ikinci evliliklerine hazırlanıyor oluşu evliliğe yükledikleri anlam ve evlilikteki ilişkileri değerlendirme düzeylerini değiştirmemektedir.

### **9. Katılımcı Çiftlerin Evliliğe Yükledikleri Anlam ile Evlilik Öncesi İlişkileri Değerlendirme Durumları Çocuk Sahibi Olmalarına ve Çocuk Sayılarına Göre Farklaşma Durumuna İlişkin Bulgular**

Bu soru bağlamında katılımcı çiftlerin evliliğe yükledikleri anlam ile evlilik öncesi ilişkileri değerlendirme durumlarının çocuk sahibi olma durumlarına ve çocuk sayılarına göre farklılaşma düzeyini incelemek amacıyla, ölçek madde dağılımlarının normallik değerlerini yakalayamaması nedeniyle non-parametrik testlerden Mann Whitney U testi yapılmıştır. Bu konuda ulaşılan bulgular Tablo 11'de verilmiştir.

**Tablo 11: Katılımcı Çiftlerin Çocuk Sahibi Olma Durumlarına Göre Evliliğe Yükledikleri Anlam ile Evlilik Öncesi İlişkileri Değerlendirme Durumlarının Farklılaşmasına İlişkin Mann Whitney U Testi Bulguları**

Ölçek	Çocuk sahibi misiniz?	N	Sıra Ortalaması	Mann-Whitney U	Z	p
Evliliğe Olumlu Anlam Yükleme	Evet	24	91.79	1903	-0.786	0.43
	Hayır	176	101.69			
	Toplam	200				
Evliliğe Olumsuz Anlam Yükleme	Evet	24	86.4	1773.5	-1.276	0.20
	Hayır	176	102.42			
	Toplam	200				
Evlilik Öncesi İlişkileri Değerlendirme	Evet	24	118.73	1674.5	-1.645	0.10
	Hayır	176	98.01			
	Toplam	200				

Tablo 11'deki bulgulara göre evliliğe hazırlanan çiftlerin evliliğe olumlu ya da olumsuz anlam yüklemeleri ile evlilik öncesi ilişkileri değerlendirme durumlarının çocuk sahibi olup olmamalarına göre farklılaşmadığı görülmektedir ( $p > .05$ ).

**Tablo 12: Katılımcı Çiftlerin Çocuk Sayısına Göre Evliliğe Yükledikleri Anlam ile Evlilik Öncesi İlişkileri Değerlendirme Durumlarının Farklılaşmasına İlişkin Mann Whitney U Testi Bulguları**

Ölçek	Kaç çocuğunuz var?	N	Sıra Ortalaması	Mann-Whitney U	Z	p
Evliliğe Olumlu Anlam Yükleme	Tek çocuğum var	19	12.18	41.5	-0.427	0.67
	İki çocuğum var	5	13.7			
	Toplam	24				
Evliliğe Olumsuz Anlam Yükleme	Tek çocuğum var	19	11.84	35	-0.892	0.37
	İki çocuğum var	5	15			
	Toplam	24				
Evlilik İlişkileri Değerlendirme	Tek çocuğum var	19	13.82	22.5	-1.780	0.08*
	İki çocuğum var	5	7.5			
	Toplam	24				

Tablo 12'deki bulgulara göre evliliğe hazırlanan çiftlerin evliliğe olumlu ya da olumsuz anlam yüklemeleri ile evlilik öncesi ilişkileri değerlendirme durumlarının sahip oldukları çocuk sayısına göre farklılaşmadığı görülmektedir. Diğer taraftan sosyal bilimlerde kimi durumlarda anlamlılık düzeyini %10 olarak incelenebileceği yönündeki görüşler dikkate alındığında, katılımcıların tek çocuklarının olmasının onların evlilik ilişkilerini değerlendirmelerini anlamlı düzeyde ( $p < .10$ ) etkilediği kabul edilebilir.

## SONUÇ

İlgili alanyazın incelendiğinde evlilik öncesi ilişkileri değerlendirme durumunun çeşitli kişisel değişkenlerden etkilendiğini ya da aralarında anlamlı ilişkilerin gözlenmediğini gösteren araştırma bulgularına ulaşılmıştır. Bu çalışmada evlilik öncesi ilişkilerin yalnızca çocuk sayısına göre farklılaşabildiği sonucuna ulaşılmıştır. Bu sonucu destekler şekilde, Sakmar (2010) tarafından yürütülen çalışmada, evlilik öncesi çocuklu partnerle yürütülen ilişkilerde, çocuğa karşı gösterilen davranışların partnerin evliliğe karşı olumlu düşüncelerinin gelişmesine ya da tersi yönde olmasına yol açabildiği sonucuna ulaşılmıştır. Saldırgan iletişim biçimine sahip olan bireylerin partnerleri de uzaklaşma ve ilişkiyi negatif yöne doğru sürüklenme eğiliminde oldukları gözlenmiştir. Bu çalışmada evlilik öncesi ilişkileri değerlendirme ölçeğinin alt ölçekleri ile ölçek bütünü arasında gözlenen yüksek düzeyli korelasyon nedeniyle ölçek bütününe ilişkin analizler yürütülmüştür. Bununla birlikte ilgili alanyazında ölçeğin alt boyutlarının incelendiği çalışmalar da bulunmaktadır.

Fitzpatrick ve Koerner (2002), Jackson (2009)'un çalışmalarında aile üyeleri arasındaki olumlu ilişkilerin din boyutunu olumlu olarak değerlendirdiği görülmüştür. Benzer şekilde Epstein ve arkadaşlarının (1993) çalışmasında da aile içi iletişimin evlilik öncesi ilişki değerlendirme boyutlarından ilişki boyutuyla pozitif yönlü ilişki içinde olduğu, diğer bir ifadeyle olumlu aile içi ve aileler arası olumlu ilişkilerin evlilik öncesi iletişimi olumlu etkilediği sonucuna ulaşılmıştır. Koesten (2004) tarafından yürütülen çalışmada da aile bireyleri arasındaki iletişim ile bireylerin arkadaşları ile olan ilişkileri arasında da bir etkileşim olduğu, aile içi iletişimi güçlü olan çiftlerin arkadaşlık kurma becerilerinin daha güçlü olduğu görülmüştür. Kudiaki (2002) tarafından yürütülen bir çalışmada aile bireylerinin eğitim düzeyleri ile evlilik sürelerinin cinsellik boyutuyla güçlü ilişki içerisinde olduğu görülmüştür.

Önlisans mezunlarının evliliğe yükledikleri olumlu anlamın diğer eğitim düzeylerindeki evliliğe hazırlanan çiftlerden daha fazla olduğu, büyüklüklerine ve ortalamalarına göre gruplar karşılaştırıldığında da önlisans mezunlarının, evlilik konusuna lisans ve lisansüstü mezunlarından anlamlı düzeyde daha olumlu yaklaşıma sahip oldukları sonucuna varılmıştır. Bunlardan hareketle ilgili alanyazına bakıldığında

İlgili alanyazında evlilik öncesi ilişkilerin bireylerde evliliğe yönelik bakışı ve evlilik kalitesini etkilediği yönünde çeşitli araştırma bulgularına ulaşılmıştır. Jackson (2009) tarafından yürütülen çalışmada evlilik öncesi ilişki özelliklerinden kiminin evliliği koruyucu etkiler yaptığını, eşlerin birbirine daha fazla bağlanmasına katkı sunduğu gözlenmiştir. Yıldırım (2019) tarafından yürütülen çalışmada da benzer bulgulara ulaşılmıştır. Araştırmaya katılanların evliliğe yükledikleri olumlu anlamın çok yüksek, olumsuz anlamın ise orta düzeyde olduğu görülmüştür.

Evliliğe yüklenen anlam konusunda ilgili alanyazında bu çalışmada ulaşılan sonuçların tersi yönde bulgulara sahip çalışmalar bulunmaktadır. Keldal (2015)'ın, çalışmasında cinsiyetin evliliğe yüklenen anlam konusunda belirleyici bir değişken olduğu sonucuna ulaşılmıştır. Yıldırım (2019) tarafından yürütülen çalışmada da 21-25 yaş arası evliliğe hazırlanan bireylerin 26-30 yaş arasındakilerden daha fazla oranda evliliğe anlam yükledikleri görülmüştür.

Çalışmada sonuç olarak; katılımcıların evliliğe yükledikleri olumlu anlam, yüksek düzeydedir. Evliliğe hazırlanan çiftlerin evliliklerine ilişkin görüşlerinin genel olarak pozitif yönlüdür. Katılımcıların evliliğe yükledikleri olumsuz anlam, orta düzeye yakındır. Çiftlerin evliliğe yükledikleri negatif anlamın engellenmişlik ve uyum beklentisi alanlarında orta düzeyde, risk alanında ise yükseğe yakın orta düzeydedir. Katılımcıların evliliğe yükledikleri negatif anlamın sınırdaki olduğu ve genel olarak evliliğe negatif anlam yükleme eğiliminde oldukları görülmüştür. Katılımcı çiftlerin evliliklerinde yaşadıkları mutluluk düzeylerinin yüksek olduğu ve ilişkilerine ilişkin yüksek düzeyde olumlu düşünceye sahip oldukları görülmüştür. Evliliğe olumlu anlam yükleme ile evlilik öncesi ilişkileri değerlendirme arasında pozitif, evliliğe olumsuz anlam yükleme ile evlilik öncesi ilişkileri değerlendirme arasında negatif ilişki bulunmaktadır. Katılımcıların evliliğe yükledikleri olumlu anlam eğitim düzeylerine göre farklılaşmaktadır. Katılımcıların evliliğe yükledikleri olumsuz anlam kişisel özelliklerine göre farklılaşmamaktadır. Katılımcıların evlilik öncesi ilişkileri değerlendirme durumu çocuk sayılarına göre farklılaşmaktadır.

Araştırmanın sınırlı bir örneklem grubundan oluşması verilerin genellenmesi açısından kısıtlı olabilmektedir. Dolayısıyla sınırlılığın ortadan kaldırılması bakımından bireylerin evliliğe yükledikleri anlam konusunda ve Evlilik öncesi ilişkileri değerlendirme konusunda farklı örneklem gruplarında çalışmalar yürütülebilir. Ayrıca bireylerin, evliliğe yükledikleri anlamı daha detaylı incelemek amacıyla mülakat, görüşme gibi birebir çalışmalarla daha kapsamlı veriler elde edilebilir. Evliliğe yüklenen anlam konusunda ulusal ve uluslararası standart oluşturma çalışmalarına dönük araştırmalar yürütülebilir. Evlilik öncesi ilişkileri değerlendirme konusunda ulusal ve uluslararası standart oluşturma çalışmalarına dönük araştırmalar yürütülebilir.

## KAYNAKÇA

- Acitelli, L. K., Kenny, D. A., & Weiner, D. (2001). The importance of similarity and understanding of partners' marital ideals to relationship satisfaction. *Personal Relationships*, 167-185.
- Adler, A. (2000). *Yaşama Sanatı* (Cilt 7). (K. Şipal, Dü.) İstanbul: Say Yayınları.
- Arnett, J. J. (2015). *Emerging Adulthood: The winding road from the late teens through the twenties* (Cilt 2). New York: Oxford University Press.
- Becker, G. S. (1973, Jul.-Aug.). A Theory of Marriage: Part 1. *The Journal of Political Economy*, 81(4), 813-846.
- Boran, F. (2003). *Aşk ve Evlilik* (Cilt 1). İstanbul: Epsilon Yayınları.
- Bradbury, T. N., & Karney, B. R. (2005, Kasım). Understanding and Altering the Longitudinal Course of Marriage. *Journal of Marriage and Family*, 66(4), 862-879.
- Burger, J. M. (2017). *Personality*. Boston: Cengage Learning.

- Busby, D. M., Holman, T. B., & Taniguchi, N. (2001, Oct). RELATE: Relationship Evaluation of the Individual, Family, Cultural, and Couple Contexts. *Family Relations*, 50(4), 308-316.
- Buss, D. M. (1985). Human Mate Selection. *American Scientist*, 73(1), 47-51.
- Buss, D. M. (2007). The Evolution of Human Mating. *Acta Psychologica Sinica*, 3(39), 502-512.
- Buss, D. M., & Schmitt, D. P. (1993, April). Sexual strategies theory: An evolutionary perspective on human mating. *Psychological Review*, 100(2), 204-232.
- Canel, A. N. (2007). Ailede Problem Çözme, Evlilik Doyumu ve Örnek Bir Grup Çalışmasının Sınanması. *Doktora Tezi*. İstanbul.
- Ceylan, F. G. (1994, Mart). Üniversite Öğrencilerinin Eş Seçimindeki Tercih ve Beklentileri. Sivas.
- Chorney, D. B., & Morris, T. L. (2008). The Changing Face of Dating Anxiety: Issues İn Assessment With Special Populations. *Clinical Psychology: Science and Practice*, 15(3), 224-238.
- Cüceloğlu, D. (2013). *İnsan ve Davranışı* (Cilt 26). İstanbul: Remzi Kitabevi.
- Çaplı, O. (1992). *Evlenmeye Hazır Mısınız?* Ankara, Yenişehir: Bilgi Yayın Evi.
- Çayboylu, İ. (2002). *TC. Başbakanlık Aile Araştırma Kurumu Başkanlığı: 2001 Yılı Aile Raporu*. Ankara.
- Eaves, L. J., & Hatemi, P. K. (2011). Do We Choose Our Spouse Based on Our In-Laws? Resolving the Effects of Family Background and Spousal Choice for Educational Attainment, Religious Practice, and Political Preference\*. *Social Science Quarterly*, 92(5), 1253-1278.
- Epstein, N. B., Bishop, D., Ryan, C. Miller, I. ve Keitner, G. (1993). *The McMaster Model: View of healthy family functioning*. F. Walsh (Ed.), Normal family processes. (2nd Ed.). New York: Guilford Publications, Inc.
- Erdoğan, S. (2007). Evlilik Uyumu İle Psikiyatrik Rahatsızlıklar, Bağlanma Stilleri ve Mizaç ve Karakter Özellikleri Arasındaki İlişkilerin İncelenmesi. *Uzmanlık Tezi*. Ankara.
- Farajzadeh, N. (2011, Haziran). Türk ve İranlı Üniversite Öğrencilerinin Eş Seçimi İle İlgili Görüşleri. Gazi Üniversitesi SBE *Yüksek Lisans Tezi*. Ankara.
- Feiring, C. (1996). Concepts of Romance in 15-Year-Old Adolescents. *Journal Of Research On Adolescence*, 6(2), 181-200.
- Fincham, F. D., & Cui, M. (2011). *Romantic relationships in emerging adulthood*. Cambridge: Cambridge University Press.
- Fitzpatrick, M. A., & Koerner, A. (2002). Toward a Theory of Family Communication. *Communication Theory*, 12(1), 70-91.

- Florsheim, P. (2003). *Adolescent Romantic Relationsand Sexual Behavior Theory, Research, and Practical Implications*. London: Lawrence Erlbaum Associates.
- Fromm, E. (1985). *Sevme Sanatı*. (I. Gündüz, Dü.) Say Yayıncılık.
- Geçtan, E. (1998). *Psikanaliz ve Sonrası*. İstanbul: Remzi Kitabevi.
- Geher, G. (1997, May). The Effects of Actual and Perceived Parental Characteristic on Partner Selection and Perception. *Doctoral Dissertation*.
- Gladding, S. T. (2017). *Family Therapy: History, Theory and Practice*. (İ. Keklik, & İ. Yıldırım, Dü) Ankara: Türk Psikolojik Danışma ve Rehberlik Derneği Yayınları.
- Gül, G. (2003). Aile ve Evlilik Kurumu. H. Yavuzer içinde, *Evlilik Okulu* (Cilt 12, s. 20-28). İstanbul: Remzi Kitabevi.
- Günayer Şenel, H. (2003). Eş Seçimi Kararı. H. Yavuzer içinde, *Evlilik Okulu* (Cilt 12). İstanbul: Remzi Kitabevi.
- Gürbüz, S., & Şahin, F. (2014). *Sosyal Bilimlerde Araştırma Yöntemleri*. Ankara: Seçkin Yayıncılık.
- Heitler, S. (2008). *Evlilikte Mutluluk. İkinci Gücü*. (G. Tümer, Dü.) Ankara: HYB Yayıncılık.
- Hendrick, S. S., Dicke, A., & Hendrick, C. (1998, Şubat). The relationship assessment scale. *Journal of Social and Personal Relationships*, 15(1), 137-142.
- Holman, T. B., Larson, J. H., & Harmer, S. L. (1994, January). The Development and Predictive Validity of a New Premarital Assessment Instrument: The Preparation for Marriage Questionnaire. *Family Relations*, 43(1), 46-52.
- Işinsu, M. (2003). İkili İlişki Biçimi ve Süresi İle Bağlanma Stilleri Arasındaki Bağlantılar. *Yüksek Lisans Tezi*. Ankara.
- Jackson, J. (2009, August). Premarital Couple Predictors of Marital Relationship Quality and Stability: A MetaAnalytic Study. *Unpublished Ph.D Thesis*. Brigham Young University.
- Kalkan, M. (2015). Eş Seçimi ve Eş Seçiminde Önemli Faktörler, Eş Seçimi Kuramları. M. Kalkan, Z. Hamamcı, & İ. Yalçın içinde, *Evlilik Öncesi Psikolojik Danışma* (Cilt 2, s. 9-21). Ankara: Anı Yayıncılık.
- Kalkan, M., & Kaya, S. N. (2007, Ocak-Şubat-Mart). Evlilik Öncesi İlişkileri Değerlendirme Ölçeğinin (EÖİDÖ) Geliştirilmesi: Geçerlik ve Güvenirlik Çalışması. *Aile ve Toplum Eğitim-Kültür ve Araştırma Dergisi*, 3(11), 36.
- Kansız, M., & Arkar, H. (2011). Mizaç ve karakter özelliklerinin evlilik doyumu üzerine etkisi. *Anadolu Psikiyatri Dergisi*(12), 24-29.
- Karasar, N. (2009). *Bilimsel Araştırma Yöntemleri*. Ankara: Nobel Yayınevi.

- Kasapkara, A., & Kasapkara, B. (2014). 20-30 Yaş Grubu Bekar Erkeklerin Eş Seçimine Yönelik Tutumları ve Eşten Beklentilerinin Bazı Demografik Değişkenler Açısından İncelenmesi. *Uluslararası Sosyal Araştırmalar Dergisi*, 7(34), 792-800.
- Kaya, M. (2002, Eylül). Cinsiyetleri Farklı Üniversite Öğrencilerinin Eş Seçimi Tercihlerin Göre Denetim Odakları. Ankara.
- Knox, D., Zusman, M., & Nieves, W. (1997). College students' homogamous preferences for a date and mate. *College Student Journal*, 31, 445-448.
- Koesten, J. (2004). Family communication patterns, sex of subject, and communication competence. *Communication Monographs*, 71(2), 226-244.
- Kocadere, M. (1995). İyi ve Kötü Evliliklerin Özelliklerini Belirlemeye Yönelik Betimsel Bir Çalışma. *Yüksek Lisans Tezi*. İzmir.
- Koroğlu, T. (2013). Üniversite Gençliğinin Evlilik, Aile ve Boşanma Konusundaki Düşünce ve Görüşleri Üzerine Sosyolojik Bir Araştırma: Karabük Üniversitesi Örneği. *Yüksek Lisans Tezi*. Karabük.
- Kuduaki, Ç. (2002). Cinsel Doyum ve Evlilik Uyumu Arasındaki İlişki. *Yüksek Lisans Tezi*.
- Kuş, E. (2009). Nicel-nitel araştırma teknikleri: Sosyal bilimlerde araştırma teknikleri nicel mi? Nitel mi? (3. Baskı). Anı Yayıncılık: Ankara.
- Kurdek, L. A. (1993). Predicting Marital Dissolution: A 5-Year Prospective Longitudinal Study of Newlywed Couples. *Journal of Personality & Social Psychology*, 64(2), 221-242.
- Mohammadi, B., & Soleymani, A. (2017). Early Maladaptive Schemas and Marital Satisfaction as Predictors of Marital Commitment. *International Journal Of Behavioral Sciences*, 11(2), 16-22.
- Onur, B. (2011). *Gelişim Psikolojisi Yetişkinlik - Yaşlılık - Ölüm*. Ankara: İmge Kitabevi.
- Özabacı, N., Körük, S., & Kara, A. (2018). Evliliğe Yüklenen Anlam Ölçeğinin (EYAÖ) Geliştirilmesi: Geçerlik ve Güvenirlik Çalışması. *Türk Psikolojik Danışma ve Rehberlik Dergisi*, 235-259.
- Özalp, A. (2014). Ötekileştirme: Sembolik Etkileşimci Bir Bakış. *Toplum Bilimleri Dergisi*, 8(16), 227-235.
- Özalp, A. (2017). Sembolik Etkileşimciliğin Tarihine Bir Bakış: Cooley ve Din Örneği. *Turan-Sam Uluslararası Bilimsel Hakemli Dergisi*, 9(36), 614-620.
- Özgüven, İ. E. (2001). *Ailede İletişim ve Yaşam*. Ankara: Pdrem Yayınları.
- Özgüven, İ. E. (2014). *Evlilik ve Aile Terapisi* (Cilt 3). Ankara: Nobel Akademik Yayıncılık.
- Özügürlü, K. (1990). *Evlilik Raporu* (Cilt 3). İstanbul: Altın Kitapları Yayınevi.

- Özudođru Düşünmez, R. (2016). Üniversite Öğrencilerinin Evlilik ve Eş Seçimine İlişkin Görüş ve Düşünceleri. *Yüksek Lisans Tezi*. Ankara.
- Parsons, T. T. (1997, July 19). Sources and Stages of Mate Selection, Relationship Development, and Marriage. *Doctoral Dissertation*. United States: The Fielding Institution.
- Peters, E. (2018). The Influence of Choice Feminism on Women's and Men's Attitudes towards Name Changing at Marriage: An Analysis of Online Comments on UK Social Media. *Names*, 176-185.
- Sakmar, E. (2010 , Temmuz). Evli Çocuklu/Çocuksuz ve Birlikte Yaşayan Bireylerde İletişim Şekillerinin İlişki Doyumu Üzerine Yordayıcı Rolü: Düzenleyici Değişken Rolü Olarak Cinsel Doyum. *Yüksek Lisans Tezi*.
- Schumm, W. R., Silliman, B., & Bell, D. B. (2000). Perceived Pre marital Counseling Outcomes Among Recently Married Army Personnel. *Journal of Sex & Marital Therapy*(26), 177-186.
- Şen, B. (2015). *Evlilik Öncesi Çift Eğitimi* (Cilt 1). Ankara: Nobel Yayıncılık.
- Şimşek, M. Z. (2018, Haziran 27). Romantizm ve Eş Seçimi Tutumunun Romantik İlişki Yaşantıları ve Romantik İlişkilerdeki İnançlar Açısından İncelenmesi. *Yüksek Lisans Tezi*. Burdur.
- Tarhan, N. (2017). *Mutlu Evlilik Psikolojisi* (Cilt 25). İstanbul: Timaş Yayınları.
- Tüzemen, A., & Özdağođlu, A. (2007, Ocak). Doktora Öğrencilerinin Eş Seçiminde Önem Verdikleri Kriterlerin Analitik Hiyerarşi Süreci Yöntemi İle Belirlenmesi. *İktisadi ve İdari Bilimler Dergisi*, 21(1), 215-216.
- Ünlü, S. (2007). *Aile Yapısı ve İlişkileri*. Eskişehir: T.C. Anadolu Üniversitesi Yayınları.
- Veroff, J., Douvan, E., & Hatche, S. (1995). *Marital Instability: A Social and Behavioral Study of the Early Years*. Wesport: Praeger Published.
- Willi, J. (2012). *Aşk ve Evlilik Terapisi: kadın ve erkeğin "birlikte" gelişimi* (Cilt 1). İstanbul: Kaknüs Yayınları.
- Yalçın, İ., & Ersever, O. (2010). İlişki geliştirme programının üniversite öğrencilerinin ilişki doyum düzeylerine etkisi. Yayınlanmamış Doktora Tezi). Hacettepe Üniversitesi Sosyal Bilimler Enstitüsü, Ankara.
- Yıldırım, İ. (2007). Üniversite Öğrencilerinin Eş Seçme Kriterleri. *Türk Psikolojik Danışma ve Rehberlik Dergisi* , 3(27), 15-30.
- Yıldırım, N. (2019, Ağustos). Üniversite Öğrencilerinin Sosyal Medya Bağımlılığı Düzeyleri ile Evliliğe Yükladıkları Anlam ve Eş Seçme Kriterleri Arasındaki İlişki. *Yüksek Lisans Tezi*. İstanbul.
- Yılmaz, T. (2009). Evlilik Öncesi İlişkileri Geliştirme Programının Çiftlerin İlişki Doyum Düzeylerine Etkisi. *Yüksek Lisans Tezi*. Samsun.