

## **Kültürleşme, Dini Başa Çıkma ve Yaşam Memnuniyeti: Türkiye’de Yaşayan Yabancı Öğrenciler Üzerine Nicel Bir Araştırma Zeynep SAĞIR\***

### **Öz**

*Bu çalışmanın amacı, kültürleşme, dini başa çıkma ve yaşam memnuniyeti arasındaki ilişkiyi ortaya koymaktır. Katılımcılar 25 farklı ülkeden Türkiye’ye gelmiş ve Türkçe eğitimi devam etmekte olan 224 yabancı öğrencidir. Veriler 2020’de anket tekniği kullanılarak toplanmıştır. Anket, Demografik Bilgi Formu, İki Kültürlü Kimlik Entegrasyonu Ölçeği, Dini Başa Çıkma Ölçeği ve Yaşam Memnuniyeti Ölçeğinden oluşmaktadır. 18-40 yaş aralığında, yaş ortalamasının 22.84 olduğu katılımcıların 65’i kadın ve 159’u erkektir. Sonuçlar, olumlu dini başa çıkma (ODBÇ) ve kültürel uyum arasında pozitif anlamlı bir ilişki olduğunu göstermiştir. Ayrıca dini çatışma ve yaşam memnuniyeti arasında ise negatif anlamlı bir ilişki bulunmuştur.*

**Anahtar Kelimeler:** *Kültürleşme, Dini Başa Çıkma, Yaşam Memnuniyeti, Yabancı Öğrenciler, Dini Çatışma.*

**Acculturation, Religious Coping, and Satisfaction with Life: A Quantitative Study on Foreign Students Living in Turkey**

### **Abstract**

*The aim of this study was to illuminate the relationship between acculturation, religious coping, and degree of life satisfaction. The participants were 224 foreign students from 25 different countries where were studying Turkish. The data were collected in 2020 using survey methodology. The questionnaires included a Demographic Information Form, Bicultural Identity Integration Scale, Religious Coping Scale, and Satisfaction with Life Scale. The participants ranged in age from 18-40 years, with a mean age of 22.84; 65 were female, 159 were male. The results indicated that there was a significant relationship between positive religious coping (PRC) and cultural harmony. Also, there was a negative relationship between religious struggle and life satisfaction.*

---

\* Dr. Öğretim Üyesi, Fırat Üniversitesi İlahiyat Fakültesi, Din Psikolojisi Anabilim Dalı, zeynepsagir@firat.edu.tr, orcid.org/0000-0002-9214-185X, Research Article/Araştırma Makalesi, Received/Geliş Tarihi: 28.07.2020, Accepted/Kabul Tarihi: 09.09.2020, Published/Yayım Tarihi: 18.09.2020.

**Keywords:** *Acculturation, Religious Coping, Life Satisfaction, Foreign Students, Religious Struggle*

## Giriş

Dünyada ülkeleri ya da milletleri ayıran sınırlar, iş, eğitim, savaş gibi çeşitli nedenlerle yapılan göçlerin bir sonucu olarak aşınmaktadır. Her ne kadar katı kurallar ile sınırlara duvarlar örülse ya da sınırlarda göçmenlere/ mültecilere yönelik orantısız güç uygulansa<sup>1</sup> da tüm dünyada, bir bölgeden diğer bölgeye çeşitli nedenlerle giden insan akışını durdurmak zor görünüyor. Tabii COVID-19 gibi yüzyılda bir gerçekleşen hadiseler dışında. Kaldı ki bu olay dahi göç konusundaki hareketliliğin sadece hızını düşürebilmiştir. Göç hareketleri, sadece ekonomik değil aynı zamanda sosyal, kültürel olarak da birbirine benzeyen ya da bir bütünlük arz eden toplumların oluşması konusunu gündeme getirmektedir. Çünkü küresel göçlerin varılan ülkede kültürel bir takım değişimlerin yaşanmasını tetiklediği yadsınamaz bir gerçektir.<sup>2</sup>

Göç, iş, eğitim, sağlık, turizm gibi çeşitli amaçlar nedeniyle gönüllü bir şekilde gerçekleşebilirken; savaş, işkence, kıtlık gibi zorunlu nedenlerden dolayı da gerçekleşebilmektedir.<sup>3</sup> Bir kültürden diğerine göç eden bireyler, yeni kültür ortamında orijinal kimlikleri ve yeni kültür kimliği arasında bir bocalama yaşayabilirler. Bazen göç eden kişiler, ikinci kimlik ile önceki kimliklerini bir bütün haline getirebilme eğilimine sahip olabiliyorken bazen bu durum tersi şekilde olur ve iki kimlik arasında uyum sağlanamayabilir. Bireyler iki kimliği bütünleştiremez ve çatışma yaşayabilirler. Burada ev sahibi kültürün, çok kültürlü yapıya açık olup olmaması ve tarihi, psikolojik, pek çok diğer faktör etkilidir.<sup>4</sup>

Göçün gönüllü olarak ya da zorunlu nedenlerle gerçekleşmesi, uyum için önemli bir faktör olarak düşünülebilir. Normal şartlarda bu çalışmaya konu olan yabancı uyruklu öğrenciler için gönüllülük ilkesi gereği göçtükleri düşünülebilir. Ancak 2011 yılında Suriye iç savaşı nedeniyle ülkemize göçen Suriye uyruklu

<sup>1</sup>Yunanistan İnsanlık Suçundan Yargılanmalı", son güncelleme 25 Temmuz, 2020, <https://www.trthaber.com/haber/gundem/yanistan-insanlik-sucundan-yargilanmalı-465069.html>.

<sup>2</sup>Zeynep Sağır, *Kültürel Uyum, Ruh Sağlığı ve Din*, İstanbul: DEM yayınları, 2018, s.29.

<sup>3</sup> John W Berry, "Bölüm 3", *Contexts of acculturation*, haz.,David L. Sam ve John W. Berry, New York: Cambridge University Press, 2006, s.30.

<sup>4</sup> Berry, "Bölüm 3", s.35.

bireyler göz önünde bulundurulduğunda yabancı öğrencilerin içerisinde hem zorunlu hem de gönüllü bir şekilde göçenlerin olduğu söylenebilir.

İki kültürlü yapı içerisinde yer alan bireylerin dil öğrenirken dahi stres yaşadıkları gözlemlenir.<sup>5</sup> Sadece dil öğrenme değil aynı zamanda yeme-içme davranışları, kıyafet, sosyal ilişkiler gibi pek çok konuda yabancı öğrencilerin tıpkı diğer göçmen gruplarında olduğu gibi çeşitli stres faktörlerine sahip oldukları söylenebilir. Yeni ve yabancı olan bu ortam ve koşulları içerisinde söz konusu durumla ilgili bireyler, kültürleşme stresi olarak ifade edilen bir sorun ile karşı karşıya kalmaktadırlar. İşte bu yeni kültüre uyum sağlama sürecinde yabancı uyruklu öğrencilerin dini, bir başa çıkma kaynağı olarak görüp görmedikleri incelenmeye değerdir. Yabancı uyruklu öğrenciler, zorluklarla karşılaştıklarında dine yönelip, dini bir davranış sergileyerek kendilerini rahat ve huzurlu mu hissetmektedirler? Din, onlar için bir teselli kaynağı mıdır? Yoksa aksi şekilde dini sebeplerden dolayı daha çok stres mi yaşamaktadırlar? Örneğin yaşadıkları durumları işledikleri günahların sonucunda verilen bir ceza olarak mı algılamaktadırlar? Bu gibi temel sorulara cevap ararken din ve birey ilişkisi din psikolojisi alanında çalışan araştırmacıların odaklandıkları temel noktalardan biridir. Dinin fonksiyonelliğini inceleyen din ve ruh sağlığı ilişkisi konusundaki pek çok araştırma, dinin ruh sağlığı üzerinde olumlu bir etkisinin olduğunu ortaya koymuştur.<sup>6</sup> Din ve maneviyat, sadece bireyin psikolojik iyi oluşu noktasında değil aynı zamanda temel bir kaygı olan varoluşsal kaygı, hayatta yaşanan olaylara anlam verme gibi pek çok konuda da önemli bir kaynak olduğu bilinmektedir.<sup>7</sup>

Din ve ruh sağlığı ilişkisi konusunda dünyada pek çok araştırma yapılmaktadır. Bu çalışmanın, Müslüman yabancı uyruklu öğrencilerden oluşan katılımcıları ele alması yönüyle alana katkı sunması beklenmektedir. Çünkü din ve ruh sağlığı ilişkisi konusunda çeşitli din ve kültürlere bağlı olarak sonuçlar da

<sup>5</sup> Floyd Rudmin, "Constructs, Measurements and Models of Acculturation and Acculturative Stress", *International Journal of Intercultural Relations*, 33/2 (2009), s.117.

<sup>6</sup> Ümit Horozcu, "Tecrübe Araştırmalar Işığında Dindarlık ve Maneviyat ile Ruhsal ve Bedensel Sağlık Arasındaki İlişki." *Milel ve Nihal* 7/1 (2010), s.236.

<sup>7</sup> Faruk Karaca, "Dindarlığın Fonksiyonelliği Üzerine", *Dini Araştırmalar*, 6/16 (2003), s. 77.

farklılaşabilir. Bu açıdan yerel verilerin uluslararası din psikolojisi literatürüne bir zenginlik olabileceği ileri sürülmektedir.<sup>8</sup>

Yabancı uyruklu öğrenciler, yeni ortamlarında önemli derecede sosyal ve kültürel farklılıklarla karşı karşıya kalmaktadırlar. Dolayısıyla kendilerine yabancı pek çok unsur söz konusu olabilmektedir. Bu konuda, yaşamın bizzatı kendisinin birey için bir yabancılaşma süreci olduğunu ifade eden Karaca, bireyin yaşam içerisinde karşı karşıya kaldığı her yeni olayda bu süreci yaşadığını ve bu yeni duruma uyum sağlama arayışı içinde olduğunu ifade eder. Karaca, dinlerin, insanın kendini içinde bulduğu yaşamsal olaylar nihayetinde bireyin söz konusu duruma uyum sağlamasında kişiye önemli fırsat ve imkânlar sunan bir sistem olduğunu vurgulamaktadır.<sup>9</sup> Dolayısıyla bu çalışmanın temel noktası, yabancı öğrenciler için kültürleşme süreçlerinde dinin işlevinin ne olduğunu ortaya koymaktır.

Yabancı uyruklu öğrencilerle ilgili yapılan çalışmalar onların kültürleşme sürecinde ne gibi zorluklarla karşılaştıklarını göstermeleri bakımından önemlidir. Örneğin, Kiroğlu ve arkadaşları, bireylerin karşılaştıkları sorunları sosyo-kültürel ve ekonomik olmak üzere iki ana faktör olarak belirlemişlerdir. Sosyo-kültürel olarak tanımladıkları sorun alanı, gelenek görenekler, insan ilişkileri (dışlanma ve önyargı), giyim, yemek ve barınmayı içermektedir.<sup>10</sup> Yine, Kıbrıs'ta yapılan bir çalışmada ise yabancı öğrencilerin yaşadıkları zorluklar arasında, dil, kültür farklılığı ve uyum sağlayamama bulunmaktadır.<sup>11</sup>

Otuz yabancı uyruklu öğrenci üzerinde nitel yöntem kullanılarak yapılan bir çalışmada öğrencilerin uyum konusunda yaşamış oldukları sorunlar incelenmiştir. Yabancı öğrencilerin en önemli sorunları arasında Türkçe dilini

<sup>8</sup> Hayati Hökelekli, "Türkiye'de Din, Dindarlık ve Din Psikolojisi Araştırmaları: Psikolojide Yerellik ve Evrensellik Tartışmaları Bağlamında Bir Değerlendirme", *Dokuz Eylül Üniversitesi İlahiyat Fakültesi Dergisi*, Din Psikolojisi Özel Sayısı (2016), s. 330.

<sup>9</sup> Faruk Karaca, "Din ve Yabancılaşma: İmkânlar, Fırsatlar ve Tehlikeler/Religion And Alienation: Facilities, Opportunities And Dangers/الفرص والتحديات", *İlahiyat Akademi Dergisi*, 3 (2016), s. 47.

<sup>10</sup> Kasım Kiroğlu, Alper Kesten ve Cevat Elma, "Türkiye'de Öğrenim Gören Yabancı Uyruklu Lisans Öğrencilerinin Sosyo-Kültürel ve Ekonomik Sorunları", *Mersin Üniversitesi Eğitim Fakültesi Dergisi*, 6/2 (2010), s.29.

<sup>11</sup> Aygıl Takır ve Ayşen Özerem, "Göçle Gelen Yabancı Uyruklu Öğrencilerin Okul Ortamında Karşılaştıkları Sorunlar", *Folklor/Edebiyat*, 25/97-1 (2019), s.673.

bilmemeleri gösterilmiştir. Türkçe bilenlerin oranı sadece %17'dir. Bu durumun hem akademik başarıyı hem de uyumu etkilediği sonucuna varılmıştır.<sup>12</sup>

Sonuç olarak, yabancı uyruklu öğrencilerin aileden uzak kalma, derslerin zorluğu, ekonomik sorunlar, dil (Türkçe) ile ilgili zorluklar, yemek konusunda ve diğer konulardaki kültürel uyum sorunları, öğrenim süresince iş bulma ile ilgili sıkıntılar ve barınmaya ilişkin sorunlar konusunda zorluklar yaşadıkları görülmüştür. Bir çalışmada, öğrencilerin bu tür sorunlarla nasıl başa çıktıkları araştırılmış ve bu durum Türk öğrencilerle karşılaştırılmıştır. Çalışma sonucunda, sorunlar konusunda yardım arama ve sosyal destek alt boyutlarında Türk öğrencilerin daha yüksek puana sahip olduğu, yabancı öğrencilerin ise iyimser yaklaşım, çaresiz yaklaşım ve boyun eğici yaklaşım alt boyutlarında daha yüksek puan aldıkları görülmüştür.<sup>13</sup>

### 1. Amaç ve Sorular

Bu çalışmanın amacı, Türkiye'de bulunan yabancı öğrencilerin kültürleşme, dini başa çıkma ve yaşam memnuniyeti düzeylerini belirlemek ve bunlar arasındaki ilişkileri ortaya koymaktır.

Araştırmamızda aşağıdaki sorulara yanıt aranmaktadır:

S.1. Yabancı öğrencilerin kültürleşme, dini başa çıkma ve yaşam memnuniyeti düzeyleri nedir?

S.2. Yabancı öğrencilerin demografik özelliklerine (cinsiyet, yaş, Türkiye'de bulunma süresi, ülkesi) göre kültürleşme, dini başa çıkma ve yaşam memnuniyeti düzeyleri arasında bir farklılık var mıdır?

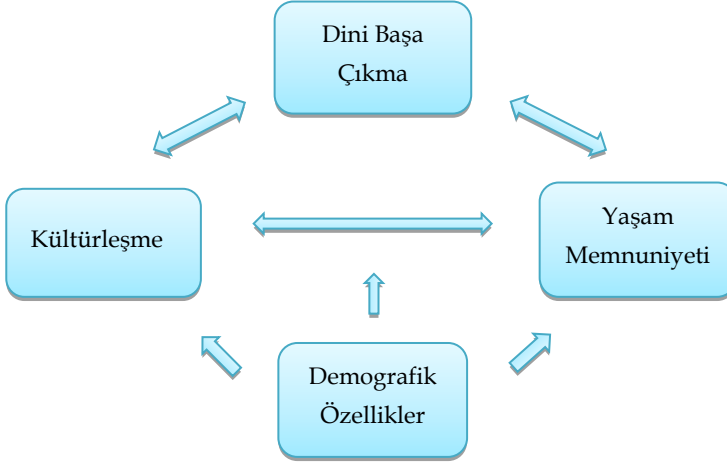
S.3. Yabancı öğrencilerin kültürleşme, dini başa çıkma ve yaşam memnuniyeti düzeyleri arasında bir ilişki var mıdır?

<sup>12</sup> Y. Sinan Zavalı ve Emine Gündoğ, "Yabancı Uyruklu Öğrencilerin Sosyo-Kültürel Entegrasyonu (Karabük Üniversitesi Örneği)", *İnsan ve Toplum Bilimleri Araştırmaları Dergisi*, 6/5 (2017), s. 3190.

<sup>13</sup> Cansu Yelken, Hikmet Yazıcı ve Fatma Altun, "YÖS ile Üniversiteye Yerleşen Yabancı Uyruklu Öğrencilerin Stresle Başa Çıkma Stilleri, Problem Çözme Becerileri ve Yardım Arama Davranışları", *Yükseköğretim Dergisi*, 10/1 (2020), s. 30-31.

## 2. Yöntem

Bu çalışmada, ilişkisel tarama modeli ve dokümantasyon yöntemi kullanılmıştır. Araştırma içerisinde yer alan değişkenler arasındaki ilişkileri gösteren model Şekil 1’de sunulmaktadır.



Şekil 1: Araştırmanın modeli.

### 2.1. Katılımcılar

Araştırmanın evrenini, 2019-2020 yılında Fırat Üniversitesi Türkçe Öğretimi Uygulama ve Araştırma Merkezi’nde Türkçe eğitimi almakta olan yabancı öğrenciler oluşturmaktadır. Buna göre, araştırmanın evreni 434 yabancı öğrencidir.

Bu araştırmada, kota örnekleme yöntemi kullanılmıştır. Örneklemimize dâhil edilen kişi sayısı toplamda evrenin yaklaşık %50’si olan 224 kişidir.

### 2.2. Ölçme Araçları

Bu çalışmada, *Demografik Bilgi Formu*, *İki Kültürlü Kimlik Entegrasyonu Ölçeği*, *Dini Başa Çıkma Ölçeği* ve *Yaşam Memnuniyeti Ölçeği*nden oluşan bir anket formu ile veriler toplanmıştır.

#### 2.2.1. Demografik Bilgi Formu

Katılımcıların demografik özelliklerini tespit etmek üzere 4 farklı sorudan oluşan kişisel bilgi formu araştırmacı tarafından oluşturulmuştur. Bu formda

katılımcılara cinsiyet, yaş, Türkiye’de bulunma süreleri ve geldikleri ülke gibi sorular yöneltilmiştir.

### **2.2.2. İki Kültürlü Kimlik Entegrasyonu Ölçeği (Bicultural Identity Integration Scale-Version 1)**

Benet-Martinez tarafından geliştirilen bu ölçek, toplam 20 maddeden oluşmaktadır. Ölçek iki kültürel kimliğin uyumlu olduğu (kültürel uyum alt boyutu) ya da iki kültürel kimliği birbirinden ayrı algılamakla (kültürel mesafe) ilgili olmak üzere iki alt boyuttan oluşmaktadır. Birinci boyut 11 madde ve ikinci alt boyut ise 9 maddeden oluşmaktadır. 5’li likert tip bir ölçektir. Kesinlikle katılmıyorum (1) ve kesinlikle katılıyorum (5) arasında değişen yanıt seçeneklerinden oluşmaktadır. Ortalama puan arttıkça iki kültürlü kimliğe uyumun da arttığı söylenebilir. Ölçek maddeleri içerisinde 6, 7, 8, 9, 10, 11, 17, 18, 19 ve 20. maddeler yeniden kodlanması (recode) gerekenlerdir. Benet-Martinez ve Haritotas, Çinliler ve Amerikalılar üzerine yaptıkları alan araştırmasında ölçeğin geçerlik güvenirlik çalışmasını yapmış ve alfa değerlerinin .74 ve .69 olduğunu tespit etmişlerdir.<sup>14</sup> Bu çalışmada da alfa değeri .693 olarak tespit edilmiştir.

### **2.2.3. Dini Başa Çıkma Ölçeği**

Dini başa çıkma ölçeği olarak Hisham Abu Raiya, Kenneth I. Pargament, Anette Mahoney, ve Catherine Stein tarafından 2008 yılında geliştirilmiş olan İslami Dindarlığın Psikolojik Ölçeğinden (PMIR) üç alt ölçek kullanılmıştır.

#### **2.2.3.1. Olumlu Dini Başa Çıkma (Islamic Positive Religious Coping subscale)**

PMIR’nin bir alt ölçeği olan Olumlu Dini Başa Çıkma ölçeği 7 maddeden oluşmaktadır. İfadelerden ikisi şu şekildedir: “Hayatımda zorluklarla karşılaştığım zaman Allah’la olan en güçlü bağ arayışında olurum.” ve “Hayatımda zorluklarla karşılaştığım zaman, kendimi teselli etmek için Kuran okurum.” Katılımcıların, kesinlikle yapmıyorum (1), çoğunlukla yapmıyorum (2), bazen yapıyorum (3) ve çoğu zaman yapıyorum (4) şeklinde yer alan seçeneklerden kendilerine en uygun

---

<sup>14</sup> Veronica Benet-Martinez, "The Bicultural Identity Integration Scale-Version 1 (BIIS-1): Development and psychometric properties." Vol. Riverside, CA: Department of Psychology, University of California at Riverside, 2003.

olanını işaretlemeleri beklenmiştir. Croanbach Alpha değerinin .88 olduğu belirtilmiştir.<sup>15</sup> Bu çalışmada ise alfa değeri, .759 olarak hesaplanmıştır.

### **2.2.3.2. Olumsuz Dini Başa Çıkma (Islamic Positive Religious Coping subscale)**

Olumsuz Dini Başa Çıkma alt ölçeği 3 maddeden oluşmaktadır. Bu maddelerden ikisi: "Hayatımda zorluklarla karşılaştığım zaman, yaptığım kötü şeylerden dolayı cezalandırıldığıma inanıyorum." ve "Hayatımda zorluklarla karşılaştığım zaman, Allah'ın işlediğim kötü bir günahtan dolayı beni cezalandırdığını zannediyorum." maddeleridir. 4'lü likert tip olan bu ölçekte, 1 "Kesinlikle yapmıyorum" ve 4 "çoğu zaman yapıyorum" şeklindedir. Olumsuz Dini Başa Çıkma ölçeğinin Croanbach Alpha değerinin .77 olduğu ifade edilmiştir.<sup>16</sup> Bu çalışmada ise alfa değerinin .843 olduğu sonucuna ulaşılmıştır.

### **2.2.3.3. Dini Çatışma (Islamic Religious Struggle subscale)**

Bu alt ölçek altı maddeden oluşmaktadır. Müslümanların negatif yaşam olayları ile karşı karşıya kaldıktan sonra dini konularda birtakım çatışma yaşayıp yaşamadıklarını anlamak için geliştirilmiştir. Maddelerden ikisi şu şekildedir: "Hayatımda zorluklarla karşılaştığım zaman, kendimi Allah'ın varlığından şüphe ederken buluyorum." ve "Hayatımda zorluklarla karşılaştığım zaman, bazı yönleriyle İslam'ın adil olmadığını görüyorum.". 5'li likert tip olan bu ölçekte, 0 "Hiçbir zaman" ve 4 "Sıklıkla" şeklinde yer almaktadır. Dini Çatışma alt ölçeğinin Croanbach Alpha değerinin .90 olduğu belirtilmiştir.<sup>17</sup> Bu çalışmada ise alfa değerinin, .805 olduğu görülmüştür.

### **2.2.4. Yaşam Memnuniyeti Ölçeği (YMÖ)**

Diener, E., Emmons, R. A., Larsen, R. J., & Griffin, S., tarafından geliştirilen bu ölçek, 5 maddeden oluşmaktadır.<sup>18</sup> Bu maddeler şu şekildedir: "Hayatım birçok

---

<sup>15</sup> Hisham Abu Raiya, Kenneth I. Pargament, Anntte Mahoney ve Catherine Stein, "A Psychological Measure of Islamic Religiousness: Development and Evidence for Reliability and Validity." *The International Journal for the Psychology of Religion* 18/4 (2008), s. 307.

<sup>16</sup> Abu Raiya ve arkadaşları, "A Psychological Measure of Islamic Religiousness: Development and Evidence for Reliability and Validity.", 307.

<sup>17</sup> Abu Raiya ve arkadaşları, "A Psychological Measure of Islamic Religiousness: Development and Evidence for Reliability and Validity.", 307.

<sup>18</sup> Ed, Diener., Robert A., Emmons., Randy J., Larsen ve Sharon, Griffin., "Satisfaction with life scale (SWLS)." *Journal of Personality Assessment* 49/1 (1985), s.71-75.



yönden idealimdekine yakın.", "Hayat şartlarım mükemmel.", "Hayatımdan memnunum.", "Hayattan şimdiye kadar istediğim önemli şeyleri elde ettim." ve "Eğer hayata yeniden başlasaydım hemen hemen hiçbir şeyi değiştirmezdim.". 7'li likert tip ölçek olan YMÖ, "kesinlikle katılıyorum" (7) ve "kesinlikle katılmıyorum" (1) aralığında yer almaktadır. Elde edilen puanlamalar ise şu şekilde değerlendirilmektedir: 5-9 (hiç memnun değil), 10-14 (memnun değil), 15-19 (biraz memnun değil), 20 (nötr), 21-25 (biraz memnun), 26-30 (memnun) ve 31-35 (son derece memnun). Ölçeğin Arapçaya uyarlanması Aljurany tarafından yapılmıştır. Arapça versiyonu Irak'ta uygulanmıştır. Aljurany yaptığı çalışmada, ölçeğin iç tutarlık katsayısını gösteren Croanbach Alpha değerinin .75, ön test son test arasındaki korelasyon puanının ise .84 olduğunu ifade etmiştir.<sup>19</sup> Bu çalışmada ise alfa değeri .672 olarak hesaplanmıştır.

### 2.3. Verilerin Toplanması ve İstatistiksel Analizi

Araştırmanın yapılabilmesi için hazırlanan anket formu ile birlikte Fırat Üniversitesi Sosyal ve Beşeri Bilimler Araştırmaları Etik Kurul'undan *Etik Onay Belgesi* alınmak üzere başvurulmuş ve çalışma, ilgili kurul tarafından etik açıdan "Uygun" bulunmuştur. Anket, gönüllülük ilkesine göre uygulanmıştır. Anket uygulaması başlamadan önce katılımcılara, araştırmacının amacı ve araştırmacının kim olduğuna dair bilgi verilmiştir.

Nicel araştırma olan çalışmanın analizleri SPSS 22.0 paket programı kullanılarak yapılmıştır. Verilerin analize hazır hale gelmesi için bazı ölçek maddeleri yeniden kodlanmıştır (recode). Farklı iki grup arasındaki ilişkinin anlamlı olup olmadığını anlamak için independent simple t-test ile ölçüm yapılmıştır. Bunların haricinde iki sürekli değişken arasındaki ilişkinin derecesini belirlemek için de Pearson korelasyon katsayılarından yararlanılmış ve çeşitli değişkenlerin dini başa çıkma üzerindeki etkisini öğrenmek için regresyon analizine başvurulmuştur.

<sup>19</sup> Khalil A. Hussen Aljurany, "Personality Characteristics, Trauma and Symptoms of PTSD: A Population Study in Iraq". Diss., Heriot-Watt University, 2013, s. 81.

### **3. Bulgular ve Yorum**

#### **3.1. Demografik Özellikler**

Bu çalışmada katılımcıların cinsiyet, yaş, Türkiye’de bulunma süreleri ve geldikleri ülke olmak üzere sosyo-demografik bilgileri elde edilmiştir. Söz konusu bilgiler aşağıda sıralanmaktadır.

**Cinsiyet ve Yaş:** 2019-2020 eğitim ve öğretim yılında TÖMER’de eğitim gören 65 kadın ve 159 erkek katılımcı çalışmaya dahil edilmiştir. Yabancı öğrencilerde erkek öğrencilerin sayısının kadın öğrencilere göre daha çok olduğunu söyleyebiliriz. Dolayısıyla çalışmanın katılımcıları oluşurken bu durum örnekleme yansımıştır. Yabancı uyruklu öğrencilerin yaş aralığı 18-40 ve yaş ortalamaları ise 22,84’tür.

**Türkiye’de Bulunma Süreleri:** Kültürleşme açısından bir kişinin yeni bir kültür ortamında bulunma süresi etkili olabilir. Bu nedenle, katılımcılardan Türkiye’de bulunma sürelerini ay olarak belirtmeleri istenmiştir. Elde edilen bilgiye göre, katılımcıların Türkiye’de en az 1 ay, en fazla 101 ay süresince buldukları görülmüştür. Katılımcıların ortalama bulunma süreleri ise 28 ay olarak tespit edilmiştir.

**Geldiği Ülke:** Katılımcılara hangi ülkeden geldiği sorulmuştur ve onların 25 farklı ülkeden oldukları tespit edilmiştir. Katılımcıların geldikleri ülkeler ve kişi sayıları şu şekildedir: Suriye (123), Nijerya (21), Irak (15), Somali (11), Mısır (9), Afganistan (8), Gana (7), Ürdün (4), Tanzanya (4), Fas (3), İran (3), Sudan (2), Bangladeş (2) Yemen (1), Tunus (1), Kazakistan (1), Filistin (1), Cezayir (1), Mağrip (1), Mali (1), Endonezya (1), Malezya (1), Myanmar (1), Zimbabve (1) ve Ruanda (1).

#### **3.2. Kültürleşme, Dini Başa Çıkma ve Yaşam Memnuniyeti**

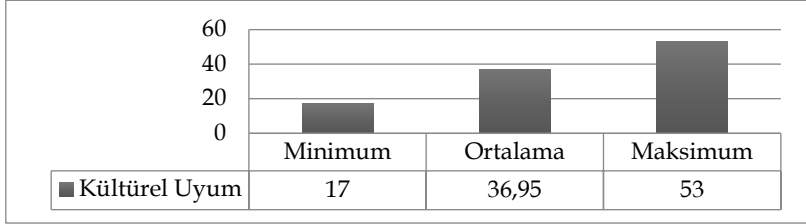
##### **3.2.1. Kültürleşme**

###### **3.2.1.1. Kültürel Uyum (Cultural Harmony)**

Katılımcılar 25 farklı ülkeden Türkiye’ye gelmiş yabancı uyruklu öğrencilerden oluşmaktadır. Bu kişilerin, öğrenim görmek üzere geldikleri Türkiye’de 1 ila 101 ay arasında değişen süre kadar buldukları anlaşılmıştır.

İçlerinden bazıları ailesi ile birlikte Türkiye'ye göçmüş kimisi ise tek başına gelmiş öğrencilerdir. Dolayısıyla kendi orijinal kimlikleri ve yeni ortamda karşılaştıkları Türk kimliği ile ilgili daha çok bir uyum mu yoksa bir kimlik çatışması mı yaşadıkları merak edilmiştir. Yabancı öğrencilerin kültürel uyum puanları Grafik 1'de sunulmaktadır.

Grafik 1: Yabancı Öğrencilerin Kültürel Uyum Puanlamaları

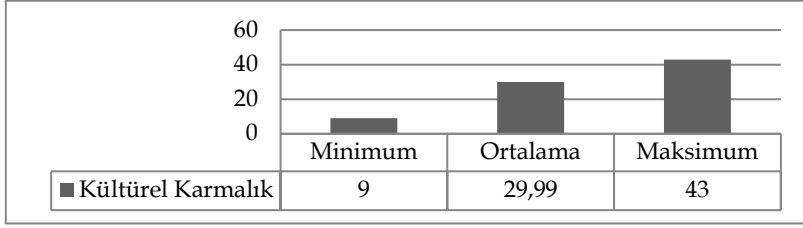


Kültürel uyum ile ilgili maddelere baktığımızda katılımcılar, Türk ve kendi orijinal kültürünü bir arada uyumlu hale getirmeyi kolay bulma, iki kültürü yaşarken dengede tutabilme, iki kültürü kendi aralarında çelişkili görmeme gibi konularında görüşlerini belirtmişlerdir. Ölçeğin puanlanmasında bir kişi en az 11 ve en fazla 55 puan alabilmektedir. Puan arttıkça bireylerin de iki kültürlü yapıda rahat bir şekilde yaşayabildiklerini, iki kültürün çatışmasının söz konusu olmadığı ifade edilebilir. Buna göre, Grafik 1'de de sunulduğu üzere, katılımcılardan en düşük 17 puan, en yüksek 53 puan alan bulunmaktadır. Örneklemin kültürel uyum ortalaması ise 36,95'tir. Kültürel uyum düzeyinin %50'nin biraz üstünde olduğunu söyleyebiliriz.

### 3.2.1.2. Kültürel Karmalık (Cultural Blendedness)

Katılımcıların iki kültürü ne kadar harmanlayabildiklerini ya da bunun tam tersi olarak ifade edebileceğimiz ne kadar kültürel bölümlendirme yaşadıklarını anlamak için ölçeğin 9 maddeden oluşan ilgili alt boyutuna bakılmıştır. Bu maddelerde ise kişinin zihninde iki ayrı kültür ortamı mı mevcut daha çok yoksa iki kültürel kimliğin bir araya geldiği birleşik bir kültür mü olduğu anlaşılmaya çalışılmıştır. Elde edilen sonuçlar Grafik 2'de gösterilmektedir.

Grafik 2: Yabancı Öğrencilerin Kültürel Karmalık Puanlamaları



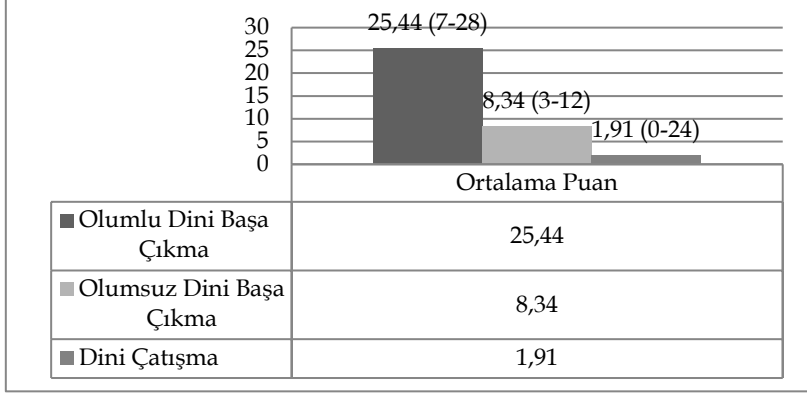
Kültürel karmalık ile ilgili alt boyutta bir kişi en az 9 en fazla 45 puan alabilmektedir. Katılımcıların aldıkları puanlara baktığımızda ise en az 9 puana ve en fazla 43 puana sahip olduğu görülmüştür. Örneklem iki kültürü karma bir şekilde düşünme ile ilgili sahip oldukları ortalama puanlarının 29,99 olduğu tespit edilmiştir. Bu ortalama ise kültürel karmalık konusunda katılımcıların %50 düzeyinde olduğunu göstermiştir.

### 3.2.2. Dini Başa Çıkma

#### 3.2.2.1. Olumlu Dini Başa Çıkma (ODBÇ), Olumsuz Dini Başa Çıkma (OzDBÇ) ve Dini Çatışma

Negatif yaşam olayları ya da yaşanan herhangi bir stresli durum karşısında birey çeşitli şekillerde o durumun üstesinden gelebilmek için girişimlerde bulunabilir. Bu girişimler seyahat etmek, arkadaşlarla buluşmak, müzik dinlemek, egzersiz yapmak veya dua etmek gibi geniş bir yelpazede değerlendirilebilir. Bu çalışmada da yeni bir kültür ortamında çeşitli stres faktörüyle karşılaşan katılımcıların, dini başa çıkma yöntemlerinden olumlu dini başa çıkma, olumsuz dini başa çıkma ya da bireyin zorluklarla karşılaştığında bir dini çatışma yaşayıp yaşamadığı anlaşılacak istenmiştir. Katılımcıların dini başa çıkma puan ortalamaları Grafik 3'te yer almaktadır.

Grafik 3: Yabancı Öğrencilerin Olumlu Dini Başa Çıkma, Olumsuz Dini Başa Çıkma ve Dini Çatışma Puan Ortalamaları



Katılımcıların olumlu dini başa çıkma puan ortalamalarının 7-28 aralığında 25,44 olduğu görülmüştür. Katılımcılar, oldukça yüksek bir ODBÇ puanına sahiptir. Katılımcıların karşılaştıkları zorluklarda Allah'la daha güçlü bir bağ arayışına girdiklerini, başlarına gelen negatif yaşam olayının onların imanının güçlendiren birer imtihan olduğunu, teselli bulmak için Kuran okuduklarını, sabırlı olmaları gerektiğini düşündüklerini söyleyebiliriz.

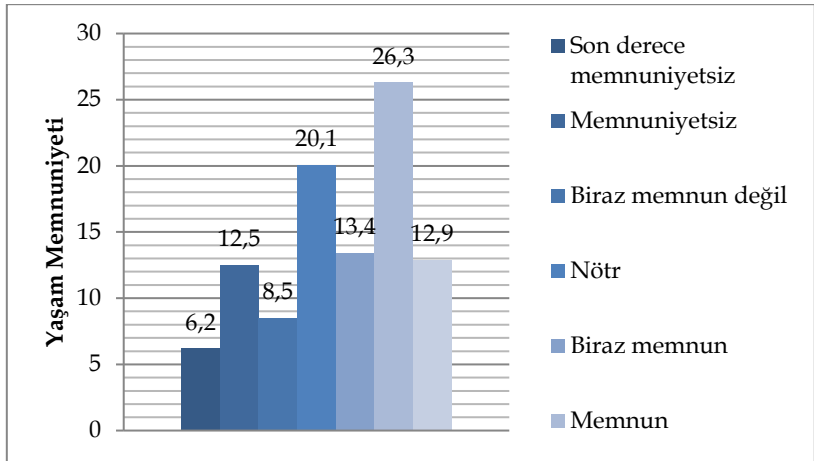
Olumsuz başa çıkma durumlarına baktığımızda ise cezalandırıcı Allah inancının yadsınamayacak kadar yüksek olduğu görülmektedir. Çünkü katılımcılar en az 3 en fazla 12 puan ortalamalarına sahip olabilecekleri bu durumda 8,34 puan almışlardır. Bu ise katılımcıların başlarına gelen olumsuz bir olayı, kendi yaptıklarının bir sonucu olarak görme, kişinin işlediği bir günahattan dolayı cezalandırılmış olarak hissetme ve kişinin Allah'a yönelik kendini kusurlu ve eksik hissetme şeklinde görüşlerine dair bir ortalama puandır.

Son olarak dini çatışma puanlarına baktığımızda ise 0-24'lük bir puan aralığında katılımcıların ortalama puanları 1,91'dir. Dini çatışma olarak ifade ettiğimiz ilgili ölçeğin alt boyutunda kişinin hayatında bir zorlukla karşılaştıktan sonra Allah'ın varlığından şüphe duyması, adil bir İslam anlayışının olmadığını düşünmesi, ahiretin varlığı gibi çeşitli konularda şüphelenmesini içeren maddeler bulunmaktadır. Görüldüğü üzere, katılımcıların bu konudaki puan ortalamaları oldukça düşüktür.

### 3.2.3. Yaşam Memnuniyeti

Yabancı öğrencilerin hayatlarını ideallerindeki hayata yakın olarak görüp görmedikleri, hayat şartlarını nasıl buldukları yani kısaca yaşadıkları hayattan memnun olup olmadıkları merak edilmiştir. Katılımcıların yaşam memnuniyeti düzeyleri Grafik 4'te sunulmaktadır. Buna göre; katılımcılardan hayatından son derece memnun olmayanlar %6,2; hayatında daha az derecede memnun olmayanlar ise %12,5; biraz memnun olmayanların %8,5 olduğunu görmekteyiz. Hayat memnuniyeti konusunda nötr olarak fikir beyan edenlerin ise %20,1 olduğunu söyleyebiliriz. Grafiğin sağ tarafı yani hayatından memnun olanların yüzdeleri ise şu şekildedir: %13,4 hayatından biraz memnun; %26,3 memnun ve %12,9 ise hayatından son derece memnun olduğunu belirtmiştir. Katılımcılardan en düşük puan ortalamasına sahip birey 1,40 düzeyinde puan almıştır. En yüksek hayat memnuniyetine sahip birey ise 6,80 puan almıştır. Örneklemin yaşam memnuniyeti ile ilgili ortalama puanı ise 4,65'tir. Öte yandan bir bireyin en az 5 en fazla 35 puan alabildiği yaşam memnuniyeti ölçeğinde, katılımcıların toplam puan ortalaması ise 23,29'dur. Bu puan da bize katılımcıların hayatlarından az düzeyde memnun olduklarını göstermiştir.

Grafik 4: Yabancı Öğrencilerin Yaşam Memnuniyeti Düzeyleri



### 3.3. Cinsiyet, Kültürleşme, Dini Başa Çıkma, Yaşam Memnuniyeti

Bu araştırmada sosyo-demografik özellikler ile kültürel uyum, dini başa çıkma ve yaşam memnuniyeti arasında anlamlı bir ilişkinin olup olmadığına yönelik “Katılımcıların cinsiyete göre kültürleşme (kültürel uyum, kültürel karmalık), dini başa çıkma (olumlu dini başa çıkma, olumsuz dini başa çıkma, dini çatışma) ve yaşam memnuniyeti düzeyleri arasında fark var mıdır?” sorusu sorulmuştur. Bu soruya verilen cevaplar Tablo 1’de sunulmaktadır.

Tablo 1: Kültürleşme, Dini Başa Çıkma ve Yaşam Memnuniyeti Puanlarının Cinsiyete Göre T-Testi Sonuçları

Cinsiyet	N	M	SD	t	p
<i>Kültürel uyum</i>					
Kadın	65	36,69	6,48	-,423	,672
Erkek	159	37,06	5,85		
<i>Kültürel karmalık</i>					
Kadın	65	30,36	5,49	,671	,503
Erkek	159	29,83	5,35		
<i>ODBÇ</i>					
Kadın	65	25,64	2,73	,637	,525
Erkek	159	25,35	3,19		
<i>OzDBÇ</i>					
Kadın	65	7,60	2,97	-2,504	,013*
Erkek	159	8,65	2,81		
<i>Dini çatışma</i>					
Kadın	65	2,40	4,33	1,233	,262
Erkek	159	1,71	3,50		
<i>Yaşam memnuniyeti</i>					
Kadın	65	24,16	4,35	1,746	,082
Erkek	159	22,94	4,92		
<i>*p&lt;.05</i>					

Yukarıdaki tabloda katılımcıların kültürel uyum, kültürel karmalık, olumlu dini başa çıkma, dini çatışma ve yaşam memnuniyeti düzeylerinin cinsiyete göre anlamlı bir farklılık göstermediği tespit edilmiştir ( $p>.05$ ). Dolayısıyla, söz konusu değişkenler ile cinsiyet arasında anlamlı bir ilişki bulunmamıştır.

Bununla birlikte, katılımcıların olumsuz dini başa çıkma puanları cinsiyete göre anlamlı bir farklılık göstermektedir,  $t=-2,504$ ,  $p<.05$ . Kadın katılımcılar ( $M=7.60$ ), erkek katılımcılara ( $M=8,65$ ) göre daha düşük düzeyde olumsuz dini başa çıkma puanına sahiptirler. Bu sonuç, olumsuz dini başa çıkma ile cinsiyet arasında istatistiksel açıdan anlamlı bir ilişki olduğunu göstermektedir.

### 3.4. Geldikleri Ülke, Kültürleşme, Dini Başa Çıkma, Yaşam Memnuniyeti

Suriye iç savaşının 2011 yılında patlak vermesi milyonlarca insanı göçe itmiştir. Bu nedenle katılımcıların büyük çoğunluğu (123 kişi) Suriye kökenlidir. Katılımcılar içinde Suriye dışında en çok Nijerya (21 kişi) ve Irak (15 kişi) kökenli yabancı öğrencinin olduğu görülmüştür. Bunların dışında olan öğrencilerin sayısı ülke başına 1-11 kişi arasında değişiklik göstermektedir. Suriye'den gelen yabancı öğrenci sayısının diğer ülkelere göre fazla olması anlaşılır bir durumdur. Çünkü Suriye'den söz konusu iç savaş nedeniyle en çok kendisine komşu ülke olan Türkiye'ye göç yaşanmıştır. Katılımcılar arasında diğer ülkelerden gelenlerin sayılarının çok az olması nedeniyle, daha sağlıklı bir analiz için *Suriye* ve *Diğer* (24 ülke öğrencisi) olarak iki kategori haline getirilmiştir. Bu iki kategori arasında çeşitli değişkenlere göre anlamlı bir farklılığın olup olmadığı incelenmiştir. "Katılımcıların geldikleri ülke açısından kültürleşme (kültürel uyum, kültürel karmalık), dini başa çıkma (olumlu dini başa çıkma, olumsuz dini başa çıkma, dini çatışma) ve yaşam memnuniyeti düzeyleri arasında fark var mıdır?" sorusu sorulmuştur. Katılımcıların kültürleşme, dini başa çıkma ve yaşam memnuniyeti puanlarının geldikleri ülkeye göre t-testi sonuçları Tablo 2'de sunulmaktadır.

Tablo 2: Kültürleşme, Dini Başa Çıkma ve Yaşam Memnuniyeti Puanlarının Geldikleri Ülkeye Göre T-Testi Sonuçları

Ülke	N	M	SD	t	p
<i>Kültürel uyum</i>					
Diğer	101	36,77	6,20	-,421	,674
Suriye	123	37,11	5,91		
<i>Kültürel karmalık</i>					
Diğer	101	30,26	5,26	,695	,488
Suriye	123	29,76	5,49		
ODBÇ					



Diğer	101	24,98	3,63	-1,983	,041*
Suriye	123	25,82	2,44		
<i>OzDBÇ</i>					
Diğer	101	7,34	2,95	-4,868	,000**
Suriye	123	9,17	2,57		
<i>Dini çatışma</i>					
Diğer	101	3,19	4,89	4,510	,000**
Suriye	123	,86	1,95		
<i>Yaşam memnuniyeti</i>					
Diğer	101	23,31	4,93	,050	,960
Suriye	123	23,28	4,68		

\* $p<.05$ , \*\* $p<.01$

Tablo 2'ye bakıldığında ODBÇ ( $t=-1.983$ ,  $p<.05$ ), OzDBÇ ( $t=-4.868$ ,  $p<.01$ ) ve dini çatışma ( $t=-4.510$ ,  $p<.01$ ) puanları ile katılımcıların geldikleri ülke değişkenlerine göre anlamlı bir fark olduğu bulgulanmıştır. Suriyeli öğrenciler ( $M=25,82$ ) diğer ülke öğrencilerine ( $M=24,98$ ) göre daha yüksek olumlu dini başa çıkma puanına sahiptirler. Ayrıca, Suriyeli öğrenciler ( $M=9,17$ ), diğer ülke öğrencilerine ( $M=7,34$ ) göre daha yüksek olumsuz dini başa çıkma puanına sahiptirler. Dini çatışma puan ortalamalarına bakıldığında ise Suriyeli öğrencilerin ( $M=,86$ ), diğer ülke öğrencilerine ( $M=3,19$ ) nazaran daha düşük puana sahip oldukları tespit edilmiştir. Bu bulgular, ODBÇ, OzDBÇ ve dini çatışma ile katılımcıların buldukları ülke kategorisi arasında istatistiksel açıdan anlamlı bir ilişki olduğunu göstermektedir.

Ek olarak, kültürel uyum, kültürel karmalık ve yaşam memnuniyeti ile ülke değişkeni arasında anlamlı bir fark olmadığı görülmüştür ( $p>.05$ ). Kültürleşme ve yaşam memnuniyeti ile katılımcıların geldikleri ülke grubu arasında anlamlı bir ilişki söz konusu değildir.

### 3.5. Yaş, Kalış Süresi, Kültürleşme, Dini Başa Çıkma ve Yaşam Memnuniyeti

Katılımcıların yaş ve kalış sürelerine göre kültürleşme, dini başa çıkma ve yaşam memnuniyeti düzeylerinde farklılıklar olabileceği düşünülmektedir. Bu durumun test edilmesi için yaş, kalış süresi, kültürleşme, dini başa çıkma ve yaşam

memnuniyeti düzeyleri arasında ikili korelasyon hesaplanmış ve Tablo 3'te sunulmaktadır.

Tablo 3: Yaş, Kalış Süresi, Kültürleşme, Dini Başa Çıkma ve Yaşam Memnuniyeti Arasındaki Korelasyon

		1	2	3	4	5	6	7	8
1.Yaş	r	1							
	p								
	N	224							
2. Kalış süresi	r	,026	1						
	p	,702							
	N	224	224						
3.Kültürel Uyum	r	,068	-,144*	1					
	p	,312	,032						
	N	224	224	224					
4.Kültürel Karmalık	r	,031	-	,456**	1				
	p	,642	,201**						
	N	224	224	,000 224	224				
5.ODBÇ	r	,165*	-,006	,156*	,179**	1			
	p	,013	,926	,020	,007				
	N	224	224	224	224	224			
6.OzDBÇ	r	,115	,299**	-,115	-,067	,220**	1		
	p	,085	,000	,085	,322	,001			
	N	224	224	224	224	224	224		
7.Dini Çatışma	r	-,070	-,082	-,102	-,107	-	-,024	1	
	p	,297	,224	,128	,112	,300**	,000	,721	
	N	224	224	224	224	224	224	224	224
8.Yaşam Mem.	r	-,090	-,115	,060	,053	,106	-	-	1
	p	,181	,086	,373	,434	,114	,132 *	,171 *	
	N	224	224	224	224	224	224	224	224

\*p<.05; \*\*p<.01.

Tablo 3'te yer alan bulgulara bakıldığında aşağıdaki sonuçlar elde edilmiştir:

Kültürel uyum (iki kültürlülüğe uyum) ve kalış süresi arasında negatif ve çok düşük düzeyde anlamlı bir ilişki olduğu saptanmıştır,  $r=-.144$ ,  $p<.05$ . Buna göre bireylerin Türkiye'de bulunma süreleri arttıkça kendi orijinal kültürleriyle Türk kültürünü uyumlu görmelerinde bir azalma olduğu anlaşılmaktadır.

Kültürel karmalık (iki kültürü harmanlama) ve kalış süresi arasında da negatif ve düşük düzeyde anlamlı bir ilişkinin olduğu görülmüştür,  $r=-.201$ ,  $p<.01$ . Bireylerin kalış süresi arttıkça kendilerini iki kültürün birleşiminin bir parçası olarak görme düzeylerinde bir düşüş olduğu söylenebilir.

Kültürel karmalık ve kültürel uyum arasında ise pozitif ve orta düzeyde anlamlı bir ilişkinin olduğu tespit edilmiştir,  $r=.456$ ,  $p<.01$ . Bu bulgu bize, katılımcıların iki kültürü birbirinden çelişkili olarak görmeme düzeylerindeki artış ile onların kendisini iki kültürlü yapının bir parçası olarak hissetme düzeylerinde de bir artışın olduğunu göstermektedir.

ODBÇ ve yaş arasında pozitif ve çok düşük düzeyde anlamlı bir ilişkinin olduğu tespit edilmiştir,  $r=.165$ ,  $p<.05$ . Yaş arttıkça ODBÇ düzeyi de artmaktadır şeklinde yorumlanabilir.

ODBÇ ve kültürel uyum arasında pozitif ve çok düşük düzeyde anlamlı bir ilişkinin olduğu bulgulanmıştır,  $r=.156$ ,  $p<.05$ . Buna göre ODBÇ düzeyi arttıkça kültürel uyum düzeyi de artmaktadır.

ODBÇ ve kültürel karmalık arasında pozitif ve çok düşük düzeyde anlamlı bir ilişkinin olduğu tespit edilmiştir,  $r=.179$ ,  $p<.01$ . ODBÇ düzeyi arttıkça kültürel karmalık düzeyinin de arttığı ifade edilebilir.

OzDBÇ ve kalış süresi arasında pozitif yönde zayıf ve anlamlı bir ilişki olduğu sonucuna ulaşılmıştır,  $r=.299$ ,  $p<.01$ . Katılımcıların yeni bir kültür ortamında bulunma süreleri arttıkça olumsuz dini başa çıkma düzeylerinin de arttığı görülmüştür.

OzDBÇ ve ODBÇ arasında pozitif yönde zayıf ve anlamlı bir ilişki olduğu sonucuna ulaşılmıştır,  $r=.220$ ,  $p<.01$ . Bu sonuca göre, katılımcıların OzDBÇ düzeyleri arttıkça ODBÇ düzeyinde de bir artışın olduğu ya da tersi şekilde birinde azalma varsa diğerinde de azalma olduğu anlaşılmıştır.

Dini çatışma ve ODBÇ arasında negatif ve orta düzeyde anlamlı bir ilişkinin olduğu tespit edilmiştir,  $r=-.300$ ,  $p<.01$ . Bu bulgu, bireylerin dini çatışma puanları arttıkça ODBÇ düzeyinde bir azalma olduğu şeklinde yorumlanabilir.

Yaşam memnuniyeti ve ODBÇ arasında negatif yönde düşük düzeyde ve anlamlı bir ilişkinin olduğu tespit edilmiştir,  $r=-.132$ ,  $p<.05$ . Bu sonuç, bireylerin yaşam memnuniyeti puanlarının artmasıyla onların OzDBÇ düzeyinde bir azalma olduğunu gösterir niteliktedir.

Yaşam memnuniyeti ve dini çatışma arasında negatif yönde düşük düzeyde ve anlamlı bir ilişkinin olduğu tespit edilmiştir,  $r=-.171$ ,  $p<.05$ . Elde edilen bu bulguya göre, bireylerin yaşam memnuniyeti puanlarının artmasıyla onların dini çatışma düzeyinde bir azalma olduğu ya da tam tersi şekilde dini çatışma düzeyleri arttıkça yaşam memnuniyeti düzeylerinde bir azalmanın olduğu şeklinde yorumlanabilir.

### 3.6. Dini Başa Çıkma Üzerinde Etkili Olan Faktörler

Tablo 4: Olumsuz Dini Başa Çıkmanın Yordanmasına İlişkin Çoklu Regresyon Analizi Sonuçları

Olumsuz Dini Başa Çıkma	t	p	B	F	df	p	adj.R <sup>2</sup>
Genel Model				5,86	6	.000	.116
Yaş	1,72	,086	,109				
Cinsiyet	2,47	,014	,157				
Kalış süresi	4,29	,000	,278				
Uyum	-1,44	,150	-,103				
Karmalık	,605	,546	,043				
Yaşam mem.	-1,05	,292	-,068				
R= ,374	df=6/217						

Tablo 4 incelendiğinde yaş, cinsiyet, kalış süresi, kültürel uyum, kültürel karmalık ve yaşam memnuniyeti değişkenlerinin olumsuz dini başa çıkmayı ne kadar yordadığını ortaya koymaya yönelik yapılan regresyon analizi sonucunda

OzDBÇ ile yaş, cinsiyet, kalış süresi, kültürel uyum, kültürel karmalık ve yaşam memnuniyeti arasında anlamlı bir ilişkinin ( $R=.374$ ;  $\text{adj.R}^2=.116$ ), ( $F_{6/217}=5.86$ ,  $p<.01$ ) olduğu tespit edilmiştir.

Bu sonuç, yaş, cinsiyet, kalış süresi, kültürel uyum, kültürel karmalık ve yaşam memnuniyetinin OzDBÇ'deki toplam varyansın %11'ini açıkladığını göstermektedir. Regresyon katsayılarının anlamlılık testleri göz önüne alındığında ise cinsiyetin ( $p<.05$ ) ve kalış süresinin ( $p<.01$ ) OzDBÇ'yi anlamlı olarak yordadığını, diğer değişkenlerin ise önemli bir etkiye sahip olmadığı anlaşılmaktadır.

Tablo 5: Olumlu Dini Başa Çıkmanın Yordanmasına İlişkin Çoklu Regresyon Analizi Sonuçları

Olumlu Dini Başa Çıkma	t	p	B	F	df	p	adj.R <sup>2</sup>
Genel Model				3,01	6	.007	.051
Yaş	2,49	,013	,164				
Cinsiyet	-,383	,702	-,025				
Kalış süresi	,630	,530	,042				
Uyum	1,113	,267	,082				
Karmalık	1,856	,065	,138				
Yaşam mem.	1,659	,099	,110				
$R=.277$	$\text{df}=6/217$						

Yukarıda yer alan tabloya baktığımızda, yaş, cinsiyet, kalış süresi, kültürel uyum, kültürel karmalık ve yaşam memnuniyeti değişkenlerinin olumlu dini başa çıkmayı ne kadar yordadığını göstermek için yapılan regresyon analizi sonucunda ODBÇ ile yaş, cinsiyet, kalış süresi, kültürel uyum, kültürel karmalık ve yaşam memnuniyeti arasında anlamlı bir ilişkinin ( $R=.277$ ;  $\text{adj.R}^2=.051$ ), ( $F_{6/217}=3,01$ ,  $p<.01$ ) olduğu sonucuna ulaşılmıştır.

Elde edilen bu sonuca göre, yaş, cinsiyet, kalış süresi, kültürel uyum, kültürel karmalık ve yaşam memnuniyetinin ODBÇ'deki toplam varyansın %5'ini açıkladığını söyleyebiliriz. Regresyon katsayılarının anlamlılık testleri göz önüne alındığında ise yaşın ODBÇ'yi anlamlı olarak yordadığı ( $p<.05$ ), diğer değişkenlerin ise önemli bir etkiye sahip olmadıkları görülmüştür.

Tablo 6: Dini Çatışmanın Yordanmasına İlişkin Çoklu Regresyon Analizi Sonuçları

Dini Çatışma	t	p	B	F	df	p	adj.R <sup>2</sup>
Genel Model				2,908	6	.010	.049
Yaş	-1,196	,233	-,079				
Cinsiyet	-1,607	,110	-,106				
Kalış süresi	-1,896	,059	-,127				
Uyum	-,748	,455	-,055				
Karmalık	-1,329	,185	-,099				
Yaşam mem.	-2,953	,003	-,197				
R= ,273	df=6/217						

Tablo 6'da; yaş, cinsiyet, kalış süresi, kültürel uyum, kültürel karmalık ve yaşam memnuniyeti değişkenlerinin dini çatışmayı ne kadar yordadığını ortaya koymaya yönelik yapılan regresyon analizi sonucunda dini çatışma ile yaş, cinsiyet, kalış süresi, kültürel uyum, kültürel karmalık ve yaşam memnuniyeti arasında anlamlı bir ilişkinin ( $R=.273$ ;  $adj.R^2=.049$ ), ( $F_{6/217}=2,908$ ,  $p<.05$ ) olduğu tespit edilmiştir.

Bu sonuç, yaş, cinsiyet, kalış süresi, kültürel uyum, kültürel karmalık ve yaşam memnuniyetinin dini çatışmadaki toplam varyansın %4'ü kadarını açıkladığını göstermektedir. Regresyon katsayılarının anlamlılık testlerine baktığımızda yaşam memnuniyetinin dini çatışmayı anlamlı olarak yordadığını ( $p<.01$ ), diğer değişkenlerin ise önemli bir etkiye sahip olmadıklarını söyleyebiliriz.

#### 4. Tartışma ve Sonuç

Kültürleşme, dini başa çıkma ve yaşam memnuniyeti ilişkisini inceleyen bu araştırmanın örneklemini 2019-2020 eğitim öğretim yılında Fırat Üniversitesi TÖMER'de Türkçe öğrenmekte olan 224 yabancı uyruklu öğrenci oluşturmaktadır. Bu öğrenciler, 25 farklı ülkeden gelmiştir.

Kültürleşme konusunda katılımcıların, iki kültürü bir bütün olarak görme durumları ve iki kültür arasında bir çatışma yaşayıp yaşamadıkları incelenmiştir. Kültürel uyum alt boyutu ile ilgili elde edilen verilere bakıldığında, orta düzeyde bir uyumun olduğu görülmektedir. Bu durum öğrencilerin geldikleri ülkeler göz önünde bulundurulduğunda makul görünmektedir. Kaldı ki ortalama bir katılımcının 2 yıl 4 ay gibi bir süredir Türkiye'de bulunduğu düşünülürse zaman

içerisinde yeni kültürü benimseme ve orijinal kültürleriyle bir bütün olarak görme eğiliminde de bir değişme olacağı tahmin edilmektedir. Aynı şekilde kültürel karmaklık yani bireyin kendisini iki kültür arasında görmesi ve bu iki kültürü ayırıştırması ile ilgili görüşlerinin de ortalama düzeyde olduğu sonucuna varılmıştır. Bu da kültürel uyum alt boyutu ile kültürel karmaklık alt boyutlarında alınan puanların kendi içlerinde bir çelişki oluşturmadığını gösterir niteliktedir. Kültürleşme sürecinde bütünleşmenin gerçekleşmesinde dini kimliğin kilit bir rolünün olduğu düşünülmektedir. Bu duruma, Amerika Birleşik Devletleri'nde yapılan bir araştırmadaki şu olay örnek olarak gösterilebilir: Kütüphanede çalışma hakkı elde etmiş Müslüman bir kadının iş başvurusu, başörtülü olduğu anlaşılınca geri çevrilmiştir. Ev sahibi kültür tarafından gerçekleşen ayrımcı tutumu yaşayan kadın, bu durumun sebebinin Türk olmak değil Müslüman olmakla ilgisini kurmuştur.<sup>20</sup> Dolayısıyla dini kimlik, bütünleşmenin oluşmasında bir avantaj ya da dezavantaj olabilir. Kültürleşme sürecini inceleyen ve yeni bir kültürleşme modeli ortaya koymuş Floyd W. Rudmin, bu konuda kültürleşme motivasyonları arasında kimliğin önemli bir fonksiyonun olduğunu belirtir.<sup>21</sup>

Kültürleşme sürecinde olan yabancı öğrencilerin dini başa çıkma puanları araştırılmıştır. Buna göre katılımcıların yüksek düzeyde olumlu dini başa çıkma etkinliklerine başvurdukları görülmüştür. Ayrıca olumsuz dini başa çıkma düzeyleri ise beklenilenden daha yüksektir. Dini çatışma puanları ise oldukça düşük bir düzeydedir. Bu sonuçlar bize, dini başa çıkma konusunda önemli tartışma alanları sunmuştur. Müslüman örneklerde olumlu dini başa çıkma düzeyinin yüksek olduğunu yapılan çeşitli araştırmalarda görmekteyiz. Örneğin, Ayten ve Sağır'ın 2014 yılında yaptıkları çalışmada, savaş mağduru mültecilerin dini başa çıkma etkinliklerine sıklıkla başvurdukları görülmüştür. Söz konusu örneklemin olumlu dini başa çıkma puan ortalamaları 9-28 aralığında 23,98'dir. Olumsuz dini başa çıkma puan ortalamalarının ise 6-24 aralığında 12,83 olduğu tespit edilmiştir.<sup>22</sup> Bu çalışmada, ODBC oldukça yüksekken savaş mağduru mültecilerin OzDBC puanlarının yabancı uyruklu öğrencilere göre nispeten daha düşük olduğunu

<sup>20</sup> İlhan Kaya, "Religion as a Site of Boundary Construction: Islam and the Integration of Turkish Americans in the United States", *Alternatives: Turkish Journal of International Relations*, 6/1-2 (2007), s.146.

<sup>21</sup> Rudmin, "Constructs, Measurements and Models of Acculturation and Acculturative Stress", 117.

<sup>22</sup> Ali Ayten ve Zeynep Sağır, "Dindarlık, Dini Başa Çıkma Ve Depresyon İlişkisi: Suriyeli Sığınmacılar Üzerine Bir Araştırma", 47 (2014), s. 11.

söyleyebiliriz. Bu durum, her iki örneklemin farklı motivasyonlarla göç etmelerine ya da kalış sürelerine bağlı olabilir.

Dini başa çıkma konusunda yapılan bir diğer araştırmada da benzer sonuçların olduğunu söyleyebiliriz. Söz konusu çalışma, hemodiyaliz hastalarının hastalığı kabullenmeleri ve dini başa çıkma tarzları arasında bir ilişkinin olup olmadığı konusunu içermektedir. Çalışmanın sonucunda, bireylerin olumlu dini başa çıkma etkinliklerini sıklıkla kullandıkları tespit edilmiştir. Ayrıca olumlu dini baş etme etkinliklerini daha çok kullananların hastalığı daha çabuk kabullendiği bunun aksine olumsuz dini baş etme etkinliklerini kullananların ise hastalığı kabullenme düzeylerinin düşük olduğu görülmüştür.<sup>23</sup>

Esen Ateş, şehit aileleri ve gazilerin dini başa çıkma durumlarını incelemiştir. Sonuç olarak, travmatik yas yaşayan şehit aileleri ile gazilerin dini telkin, dini teselli ve etkileşime zor zamanlarında ihtiyaç duyduklarını tespit etmiştir.<sup>24</sup> Bu çalışma bize yine dinin birey ile ilişkisinde olumlu işlevini gösterir niteliktedir. Öyle ki farklı durum ve konumda olan katılımcılar üzerine yapılan başka bir çalışma da bu konuyu destekler gözükmektedir. Anılan çalışmada, insanların başlarına gelen bir olayı anlamlandırmasının güç olduğu bir süreç ile ilgilidir. Bu, özel gereksinimli bir çocuğa sahip ebeveynin durumunu olumlu ya da olumsuz nasıl anlamlandırdığı konusundadır. Bakıldığı zaman, söz konusu çocuklara sahip bireylerin durumlarını olumlu ya da olumsuz bir şekilde anlamlandırmalarında dinin önemli bir fonksiyon icra ettiği görülmüştür. Karagöz, araştırmasında din ve maneviyatın özel gereksinimli çocukların aileleri için başa çıkma kaynağı olduğunu ifade etmiştir. Ek olarak ailelerden bazıları söz konusu çocukları Allah'ın bir hediyesi olarak gördüklerini fakat diğer bazılarının ise bu durumu ceza olarak anlamlandırdıkları tespit edilmiştir.<sup>25</sup> Bu çalışmada elde edilen sonuç bize bireylerin dini yaşantılarında negatif yaşam olayı öncesinde din ile olumlu bağ kuranların daha çok ODBÇ'ye aksi durumda ise OzDBÇ'nin aktif

<sup>23</sup> Ümmü Cansu Ayık ve Elanur Yılmaz Karabulutlu, "Hemodiyaliz Tedavisi Alan Hastaların Hastalığı Kabullenmesi ve Dini Baş Etme Tarzlarının İncelenmesi", *Nefroloji Hemşireliği Dergisi*, 15/2 (2020), s. 49,53.

<sup>24</sup> Nesibe, Esen Ateş, "Sosyal Destek ve Dini Başa Çıkma: Şehit Aileleri ve Gaziler Örneği", *Gaziosmanpaşa Üniversitesi İlahiyat Fakültesi Dergisi*, 7/1 (2019), s.94.

<sup>25</sup> Sema Karagöz, "Manevi İçerikli Grup Rehberliğinin Özel Gereksinimli Çocuk Sahibi Annelerin Dini Başa Çıkma Düzeylerine Etkisinin İncelenmesi", *Abant İzzet Baysal Üniversitesi İlahiyat Fakültesi Dergisi*, 8/1 (2020), s.302.



olabileceği sonucunu hatırlatır niteliktedir.<sup>26</sup> Özel gereksinimli çocuklara sahip ebeveynlerin yaşadıkları durumu anlamlandırma süreçlerine benzer bir durum da 2020 yılında vuku bulan pandemiyi bireylerin anlamlandırmaları sırasında görülmüştür. Sözü edilen çalışmada, COVID-19 salgınına maruz kalmış bireylerin salgını anlamlandırırken ya kendi yapıp ettiklerinin bir sonucu olarak gördükleri ya da imanlarını güçlendiren bir durum olarak anlamlandırdıkları bulgusuna ulaşılmıştır.<sup>27</sup>

Yetiştirme yurdunda kalan ve ergenlik döneminde bulunan kız çocukları ile ilgili yapılan bir araştırmada, bu kişilerin en çok ailesel nedenlerden dolayı problem yaşadıkları ve bu problemler arasında, aile içi şiddet, annenin terk etmesi ya da baba ile görüşmeyişi gibi konuların olduğu anlaşılmıştır. Söz konusu bireylerin dualarında aile birliği, doğru yolu bulmak, yurtları ile ilgili isteklerinin bulunduğu ve sabırlı olmak için Allah'a sığındıkları ifade edilmiştir.<sup>28</sup> Çalışmada yer alan bireylerin her birinin Allah'a dua ederek, namaz kılarak veya Kur'an okuyarak yardım istediklerini belirtmeleri yine dinin başka bir yaşam alanında başka bir probleme yönelik bireylere destek imkânı sunduğunun bir göstergesi olarak düşünülebilir.

Yukarıda bahsedilen çalışmalarda, insanların karşı karşıya kaldıkları zorlukları namaz kılarak, dua ederek ya da Kur'an okuyarak, sabrederek, yaşanan hadiseleri hayra yorarak aşmaya çalıştıkları ve başa çıkma yöntemlerini dini öğretileri dolayısıyla elde ettikleri söylenebilir. Fakat olumlu dini başa çıkma puanlarının yüksek olması ile ilgili bir tartışma alanı da tutum ve davranış ilişkisi olabilir. Bu makalede, yabancı öğrencilerin olumlu dini başa çıkma etkinliklerini ölçmeye çalışırken esasında onların ilgili konulardaki görüşlerini almış oluyoruz. Dolayısıyla bu konularda olumlu dini başa çıkma davranışlarının derinlemesine incelendiği ileri araştırmalara ihtiyaç duyulduğu söylenebilir. Nitekim Karacoşkun, dini inanç ve dini davranış arasındaki ilişkiyi içeren araştırmasında, bireylerin başına gelen felaketler karşısında sabretmelerinin dini bir gereklilik olarak görüp

<sup>26</sup> Kenneth I Pargament, *The Psychology of Religion and Coping: Theory, Research, Practice*, New York: The Guilford Press, 1997, s.284.

<sup>27</sup> Feim Gashi, "Koronavirüse Yakalanmış Kişilerde Tedavi Döneminde Dini Başa Çıkmanın Etkisi", *Pamukkale Üniversitesi İlahiyat Fakültesi Dergisi*, 7/1 (2020), s. 96-97.

<sup>28</sup> Asude Coşkunsever, "Yetiştirme Yurdunda Kalan Ergenlerin Yaşadıkları Sorunlar ve Dini Başa Çıkma: Bursa Ve Şanlıurfa Yetiştirme Yurtları Örneği", *Uludağ Üniversitesi İlahiyat Fakültesi Dergisi*, 25/2 (2016), s.112-114.

görmediklerini incelemiştir. Araştırmanın sonucunda, sabretmenin dini bir gereklilik olduğuna inandığı konusunda şüpheli olarak değerlendirilen katılımcıların yaklaşık 3/5'inin bu durumu davranış olarak ifade edemeyecekleri tespit edilmiştir. Öte yandan felakete sabretmenin dini bir gereklilik olduğuna mutlak suretle inandıklarını belirten katılımcıların ise %27,3'lük kesiminin söz konusu inanca yönelik bir davranış gerçekleştirmedikleri anlaşılmıştır.<sup>29</sup>

Dini başa çıkmanın kültürleşme sürecinde nasıl yer aldığı ile ilgili bu çalışmanın sonuçlarını destekler nitelikte farklı araştırma sonuçları da bulunmaktadır. Örneğin, dindarlık ve başa çıkma arasındaki ilişki, Suriyeli mülteciler üzerinde bir nicel araştırma yapılarak incelenmiştir. Bu çalışmanın sonuçlarına bakıldığında ise dindarlığın inanç ve ibadet boyutu ile başa çıkma puanları arasında bir ilişkinin olduğu ortaya koyulmuştur. Burada, bireylerin inanç boyutu puanları ile bir başa çıkma yöntemi olan dine yönelme arasında pozitif yönde bir ilişki olduğu görülmüştür. Ayrıca inanç boyutu ile madde kullanımı ve mizah alt boyutları arasında negatif yönlü bir ilişkinin olduğu belirlenmiştir.<sup>30</sup> Bir diğer çalışma ise 2018 kişiden oluşan Suriyeli örneklem üzerinde gerçekleştirilmiştir. Bu çalışmada da bireylerin öznel dindarlık puanları 1-7'lik skalada 6'ya tekabül ettiği ve olumlu dini başa çıkma etkinliklerine 7-28 aralığında 25,46 gibi puan ortalamasıyla yüksek düzeyde başvurdukları tespit edilmiştir.<sup>31</sup> İşte tüm bu sonuçlar kültürleşme sürecinde bireylerin ODBÇ puanlarının oldukça yüksek olduğu sonucunu desteklemektedir. Ayrıca dini çatışma puanları hem savaş mağduru mültecilerde hem yabancı uyruklu öğrencilerde oldukça düşük düzeydedir. Yine kültürleşme ve dini başa çıkma konusunda, Koç'un, Birleşik Krallık'a göçmüş Türk Müslümanlar üzerine yaptığı nitel araştırmasının hatırlanması gerekmektedir. Çalışmada elde edilen bulguların bu araştırmadaki bulgularla bir paralellik arz ettiği söylenebilir. Koç, 7 kişi ile görüşmeler gerçekleştirmiştir. Yöneltiltiği sorulardan birisi insanların zor ve sıkıntılı bir durumla başa çıkarken dinsel inançlarının bir rolünün olup olmadığına yöneliktir. Katılımcılardan 6/7'si dua etmek, camiye gitmek, dini vaaz

<sup>29</sup> M. Doğan Karacoşkun, "Dini İnanç-Dini Davranış İlişkinde Sosyo-Psikolojik Yaklaşımlar", *Dinbilimleri Akademik Araştırma Dergisi*, 4/2 (2004), s. 34-35.

<sup>30</sup> Mustafa Ulu ve Harun Çelik, "Suriyeli Mültecilerin Kullandıkları Başa Çıkma Yöntemleri ile Dindarlıkları Arasındaki İlişki", *Bilimname*, 40 (2019), s. 295.

<sup>31</sup> Zeynep Sağır, *Kültürel Uyum, Ruh Sağlığı ve Din*, s. 127.

dinlemek gibi çeşitli aktiviteler yaparak sorunlarıyla baş etmeye çalıştıklarını söylemişlerdir.<sup>32</sup>

Dini başa çıkma konusunda son olarak Yapıcı ve Doğanay'ın çalışması kültürleşme ve dini başa çıkma çalışmalarında yapılacak yeni araştırmalara ışık tutabilir. Yapıcı ve Doğanay, insanların negatif yaşam olayı karşısında birbirinden farklı tepkiler verdiğini ortaya koydukları nitel araştırmalarında, Müslüman kültürde yaşayan bireylerin söz konusu olaylar karşısında şaşkın tip, öfkeli tip, kaygılı tip, suskun tip, teslimiyetçi tip gibi farklı kategorilerde yer aldıkları sonucuna ulaşmışlardır. Bireylerin, adı geçen kategorilerden hangisinde yer aldıklarına bağlı olarak yaşadıkları olaylara karşı bir tepki verdiklerini ifade etmişlerdir.<sup>33</sup> Buradan yola çıkarak, yeni kültüre uyum sağlarken yaşanan kültürleşme stresi ile bireylerin söz konusu insan tiplerine göre tepkiler verebileceğini ortaya koymak adına yeni çalışmalar yapılması elzemdir.

Kültürel uyumun cinsiyete göre anlamlı bir fark göstermediği bu çalışmanın sonuçlarından biridir. Bu sonuca benzer bir çalışma da Ankara'da öğrenim gören yabancı öğrenciler üzerine yapılmıştır. Söz konusu araştırmada da cinsiyete göre bireylerin bütünleşme puanlarının anlamlı bir sonuç vermediği görülmüştür.<sup>34</sup> Yani iki kültürü uyumlu hale getirme ya da iki kültürü bütün görme düşüncesi kadın ya da erkek olmak ile değişkenlik arz etmemektedir denilebilir.

Kültürleşme ve uyum konusunda bütünleşmenin gerçekleşmesinde etkili olduğu düşünülen iki husus göçmenlerin yaşı ve kalış süreleridir.<sup>35</sup> Buna göre gençlerin ve daha uzun süre kalanların uyum düzeylerinin diğerlerine göre daha yüksek olduğu bilinmektedir. Ancak bu çalışmada, yaş ile kültürel uyum arasında anlamlı bir ilişki bulunmamıştır. Yine kalış süresi ile ilgili de literatürün aksine kalış zamanı arttıkça kişilerin orijinal kültürleri ile yeni kültür arasında bütünleşme yönündeki eğilim düzeylerinin düştüğü sonucuna varılmıştır. Bu iki sonucu şu

<sup>32</sup> Mustafa Koç, "Diasporik Yaşamın Psiko-Anatomisi-VI: Müslüman-Türk Göçmenlerin Kendini Gerçekleştirme-Yaşamı Sürdürme Nedenleri-Dinsel Başa Çıkma Durumları Üzerine Nitel Bir Çalışma", *Balkesir Üniversitesi İlahiyat Fakültesi Dergisi*, 4/2 (2018), s.188-189.

<sup>33</sup> Asım Yapıcı, ve Süleyman Doğanay, "Dini Başa Çıkma Ve Sabır Bağlamında İnsan Tipleri: Nitel Bir Araştırma", *Bilimname*, 40 (2019), s.129.

<sup>34</sup> Ramin Aliyev ve Selahaddin Öğülmüş, "Yabancı Uyraklı Öğrencilerin Kültürleşme Düzeylerinin İncelenmesi", *Anemon Muş Alparslan Üniversitesi Sosyal Bilimler Dergisi*, 4/1 (2016), s.109.

<sup>35</sup> Sezel Saygın ve Derya Hasta, "Göç, Kültürleşme Ve Uyum", *Psikiyatride Güncel Yaklaşımlar*, 10/3 (2018), s. 326.

şekilde açıklayabiliriz: Bu çalışma, 18-40 yaş aralığında katılımcılara uygulanmıştır. Bu durum, katılımcıların aynı gelişimsel dönem içinde yer aldığını göstermektedir. Yetişkinlik dönemi içinde yer alan bireylerin görüşleri de benzerlik arz etmektedir. Örneğin çalışmaya daha ileri yaşta bireyler dâhil edilseydi farklı sonuçlar ortaya çıkabilirdi. Kalış süresi ile ilgili sonucu açıklamamızda ise araştırma verileri yeterli görülmemektedir. Bu sonucun nedenlerine ilişkin farklı çalışmaların yapılması gerektiği düşünülmektedir.

Yine kültürleşme ve uyum konusuna yapılan çalışmalar erkeklerin kadınlara göre daha çabuk uyum sağladıklarını ortaya koymuştur.<sup>36</sup> Fakat bu çalışmada sonuç bu şekilde değildir. Kültürel uyum puanları cinsiyete göre istatistiksel açıdan anlamlı bir fark oluşturmamıştır. Diğer çalışmalardaki bu durumu, göçmen erkeklerin kadınlara göre daha çok yeni kültürle ilişki kurmak zorunda kalması, erkeklerin daha çok dışarıda çalışmaları kadınların ise evde vakit geçirmeleri ve kadın göçmenlerin kendi orijinal kültürlerini çocuklara aktarmada daha çok rol almaları gibi nedenlere dayandırabiliriz. Kadın göçmenler tüm bu nedenlerle kültürel uyum sürecinde çeşitli güçlükler yaşamaktadırlar. Bu makalede yer alan araştırmada dikkatten kaçmaması gereken bir husus örneklem içerisinde yer alan hem kadın hem de erkeklerin statü olarak eşit olmalarıdır. Her iki grup da öğrenci olduğu için yeni kültüre yaklaşık olarak aynı düzeyde temas etmektedirler. Dolayısıyla bu sonuç anlaşılır niteliktedir.

Yaşam memnuniyeti ile ilgili elde edilen sonuçlar, örneklemin %52,6'sının yaşamlarından çeşitli derecelerde memnun olduklarını göstermiştir. Bunun haricinde katılımcıların 1/5'inin bu konuda ne memnun ne de memnuniyetsiz olduklarını ifade etmeleri dikkat çekicidir. Sağır, savaş mağduru olan Suriyeliler üzerinde yaptığı çalışmada yaşamlarından çeşitli derecede memnun olanların oranını %40,3 olarak tespit etmiştir.<sup>37</sup> Yabancı öğrencilerin yaşam memnuniyeti puan ortalamalarına bakıldığında onların yaşamlarından daha düşük düzeyde memnun oldukları anlaşılmıştır. Bu sonuç, göçün eğitim gibi gönüllü bir şekilde yapılmasıyla savaş gibi zorunlu nedenlerle yapılması arasında bireylerin psikolojik çıktılarında bir fark olacağını göstermiştir.

---

<sup>36</sup> Saygın, "Göç, Kültürleşme Ve Uyum", 326.

<sup>37</sup> Zeynep Sağır, *Kültürel Uyum, Ruh Sağlığı ve Din*, s.125.

Yaşam memnuniyeti düzeyinin cinsiyete göre anlamlı bir fark oluşturmadığı tespit edilmiştir. Bir diğer ifadeyle yabancı uyruklu öğrencilerin, yaşamlarını ideallerindeki yaşama uygun olduğu şeklindeki görüşlerinin kadın ya da erkek olmaya göre istatistiksel açıdan anlamlılık göstermemiştir. Ayten ve arkadaşlarının yaptıkları çalışmanın, bu çalışma sonuçlarıyla benzerlik taşıdığını söyleyebiliriz. Söz konusu çalışmada kadınların yaşam memnuniyeti puan ortalamaları erkeklerinkine göre daha yüksek bulunsada yapılan t-test analizi sonucunda cinsiyete göre anlamlı bir fark olmadığı görülmüştür.<sup>38</sup> Yabancı uyruklu öğrenciler için de sonuçlar bu yöndedir. Kadınların ortalama yaşam memnuniyeti puanları erkeklere göre yüksek olmasına rağmen t-test analizi sonrası bunun anlamlı olmadığı sonucuna varılmıştır. Fakat tüm bu sonuçların aksine yaşam memnuniyetinin cinsiyete göre fark oluşturduğunu ortaya koyan çalışmalar da bulunmaktadır. Örneğin Marmara Üniversitesi'nde öğrenim görmekte olan 282 öğrenci üzerinde yapılan bir çalışmada kadınların erkeklere göre hayatlarından daha yüksek düzeyde memnun oldukları tespit edilmiştir.<sup>39</sup>

Yaşam memnuniyeti ile dini başa çıkma arasında ilişki incelenmiş ve ODBÇ ile yaşam memnuniyeti arasında anlamlı bir ilişki bulunamamıştır. Fakat bununla birlikte yaşam memnuniyeti ile OzDBÇ ve dini çatışma arasında negatif ve anlamlı bir ilişki olduğu tespit edilmiştir. Uysal ve arkadaşlarının yaptığı çalışma sonucunda ise ODBÇ ile yaşam memnuniyeti arasında pozitif bir ilişki, OzDBÇ ile negatif ve anlamlı bir ilişki olduğu görülmüştür.<sup>40</sup> Yaşam memnuniyeti ve dini başa çıkma ilişkisinin incelendiği bir başka çalışma Turan tarafından gerçekleştirilmiştir. Turan, Ordu Üniversitesi'nde çeşitli fakültelerde öğrenim gören 416 öğrenci üzerinde yaptığı çalışmada yaşam memnuniyeti ile ODBÇ arasında pozitif anlamlı bir ilişki bulunurken bu durum OzDBÇ ile negatif yönde anlamlı bir ilişki şeklinde sonuçlanmıştır.<sup>41</sup> Söz konusu araştırmaların hepsinde olumsuz dini başa çıkma

<sup>38</sup> Ali Ayten, Gülüşan Göcen, Kenan Sevinç ve Eyyüp E. Öztürk, "Dini Başa Çıkma, Şükür ve Hayat Memnuniyeti İlişkisi: Hastalar, Hasta Yakınları ve Hastane Çalışanları Üzerine Amprik Bir Araştırma", *Dinbilimleri Akademik Araştırma Dergisi*, 12/2 (2012), s. 61.

<sup>39</sup> Ali Ayten, "Din ve Sağlık: Bireysel Dindarlık, Sağlık Davranışları ve Hayat Memnuniyeti İlişkisi Üzerine Bir Araştırma". *Dinbilimleri Akademik Araştırma Dergisi* 13/1 (2013), s.19.

<sup>40</sup> Veysel Uysal, Ayşe Kaya Göktepe, Sema Karagöz ve Melike İlerisoy, "Dini Başa Çıkma ile Umut, Hayat Memnuniyeti ve Psikolojik Sağlık Arasındaki Etkileşim Üzerine Bir Araştırma", *Marmara Üniversitesi İlahiyat Fakültesi Dergisi*, 52 (2017), s. 151.

<sup>41</sup> Yahya Turan, "Coping with Loneliness: Loneliness, Religious Coping, Religiosity, Life Satisfaction and Social Media Usage". Trans. Ahmet Çekiç. *Cumhuriyet İlahiyat Dergisi*. 22/3 (2018), s. 1735.

etkinliklerini daha fazla kullananların, daha düşük yaşam memnuniyeti düzeyine sahip oldukları anlaşılmıştır.

Son olarak, yaşın, cinsiyetin, kalış süresinin, kültürleşmenin ve yaşam memnuniyetinin OzDBC'yi ne kadar yordadığına ilişkin yapılan çoklu regresyon analizi sonucunda anlamlı bir ilişki olduğu ve toplam varyansın %11'ini açıkladığı sonucuna ulaşılmıştır. Burada dile getirilmesinde yararı olduğu düşünülen bir diğer bulgu ise dini çatışma ile yaşam memnuniyeti arasındaki ilişkinin negatif yönde ve istatistiksel olarak anlamlı bulunmuş olmasıdır. Yani bireylerin dini konularda bir çatışma içerisinde olmaları arttıkça yaşam memnuniyeti düzeylerinin de düştüğü sonucu elde edilmiştir.

### **Kaynakça**

“Yunanistan İnsanlık Suçundan Yargılanmalı”. Son güncelleme 25 Temmuz, 2020. <https://www.trthaber.com/haber/gundem/yunanistan-insanlik-sucundan-yargilanmali-465069.html>.

Abu Raiya, Hisham., Pargament, Kenneth I., Mahoney, Anntte ve Stein, Catherine. "A Psychological Measure of Islamic Religiousness: Development and Evidence for Reliability and Validity". *The International Journal for the Psychology of Religion* 18/4 (2008): 291-315.

Aliyev, Ramin ve Öğülmüş, Selahaddin. “Yabancı Uyruklu Öğrencilerin Kültürlenme Düzeylerinin İncelenmesi”. *Anemon Muş Alparslan Üniversitesi Sosyal Bilimler Dergisi*, 4/1 (2016): 89-123.

Aljurany, Khalil A. Hussen. “Personality Characteristics, Trauma and Symptoms of PTSD: A Population Study in Iraq”. Diss., Heriot-Watt University, 2013.

Ayık, Ümmü Cansu ve Yılmaz Karabulutlu, Elanur. “Hemodiyaliz Tedavisi Alan Hastaların Hastalığı Kabullenmesi ve Dini Baş Etme Tarzlarının İncelenmesi”. *Nefroloji Hemşireliği Dergisi*. 15/2 (2020): 45-55.

Ayten, Ali. "Din ve Sağlık: Bireysel Dindarlık, Sağlık Davranışları ve Hayat Memnuniyeti İlişkisi Üzerine Bir Araştırma". *Dinbilimleri Akademik Araştırma Dergisi* 13/1 (2013): 7-31.

Ayten, Ali ve Sağır, Zeynep. "Dindarlık, Dinî Başa Çıkma Ve Depresyon İlişkisi: Suriyeli Sığınmacılar Üzerine Bir Araştırma". 47 (2014): 5-18.

Ayten, Ali., Göcen, Gülüşan., Sevinç, Kenan ve Öztürk, Eyyüp E. "Dini Başa Çıkma, Şükür ve Hayat Memnuniyeti İlişkisi: Hastalar, Hasta Yakınları ve Hastane Çalışanları Üzerine Amprik Bir Araştırma". *Dinbilimleri Akademik Araştırma Dergisi*. 12/2 (2012): 45-79.

Benet-Martinez, Veronica. "The Bicultural Identity Integration Scale-Version 1 (BIIS-1): Development and psychometric properties." Vol. Riverside, CA: Department of Psychology, University of California at Riverside, 2003.

Berry, John W. "Bölüm 3", *Contexts of acculturation*. David L. Sam ve John W. Berry. New York: Cambridge University Press, 2006.

Coşkunsever, Asude. "Yetiştirme Yurdunda Kalan Ergenlerin Yaşadıkları Sorunlar Ve Dini Başa Çıkma: Bursa Ve Şanlıurfa Yetiştirme Yurtları Örneği". *Uludağ Üniversitesi İlahiyat Fakültesi Dergisi*. 25/2 (2016): 97-124.

Diener, Ed., Emmons, Robert A.; Larsen, Randy J ve Griffin, Sharon. "Satisfaction with life scale (SWLS)." *Journal of Personality Assessment* 49/1 (1985): 71-75.

Esen Ateş, Nesibe. "Sosyal Destek ve Dini Başa Çıkma: Şehit Aileleri ve Gaziler Örneği". *Gaziosmanpaşa Üniversitesi İlahiyat Fakültesi Dergisi*, 7/1 (2019): 73-100.

Gashi, Feim. "Koronavirüse Yakalanmış Kişilerde Tedavi Döneminde Dini Başa Çıkmanın Etkisi". *Pamukkale Üniversitesi İlahiyat Fakültesi Dergisi*. 7/1 (2020): 511-535.

Horozcu, Ümit. "Tecrübî Araştırmalar Işığında Dindarlık ve Maneviyat ile Ruhsal ve Bedensel Sağlık Arasındaki İlişki." *Milel ve Nihal* 7/1 (2010): 209-240.

Hökelekli, Hayati. "Türkiye’de Din, Dindarlık Ve Din Psikolojisi Araştırmaları: Psikolojide Yerellik ve Evrensellik Tartışmaları Bağlamında Bir Değerlendirme". *Dokuz Eylül Üniversitesi İlahiyat Fakültesi Dergisi*. Din Psikolojisi Özel Sayısı (2016): 311-333.

Karaca, Faruk. "Din ve Yabancılaşma: İmkânlar, Fırsatlar ve Tehlikeler/Religion And Alienation: Facilities, Opportunities And Dangers/ الدين والاغتراب؛ الفرص والتحديات". *İlahiyat Akademi Dergisi*, 3 (2016): 45-54.

Karaca, Faruk. "Dindarlığın Fonksiyonelliği Üzerine". *Dinî Araştırmalar*, 6/16 (2003): 75-85.

Karacoşkun, M. Doğan. "Dini İnanç-Dini Davranış İlişkinine Sosyo-Psikolojik Yaklaşımlar". *Dinbilimleri Akademik Araştırma Dergisi*. 4/2 (2004): 23-36.

Karagöz, Sema. "Manevi İçerikli Grup Rehberliğinin Özel Gereksinimli Çocuk Sahibi Annelerin Dini Başa Çıkma Düzeylerine Etkisinin İncelenmesi". *Abant İzzet Baysal Üniversitesi İlahiyat Fakültesi Dergisi*, 8/1 (2020): 298-317.

Kaya, İlhan. "Religion as a Site of Boundary Construction: Islam and the Integration of Turkish Americans in the United States". *Alternatives: Turkish Journal of International Relations*, 6/1-2 (2007): 139-155.

Kıroğlu, Kasım., Kesten, Alper ve Elma, Cevat. "Türkiye’de Öğrenim Gören Yabancı Uyruklu Lisans Öğrencilerinin Sosyo-Kültürel ve Ekonomik Sorunları". *Mersin Üniversitesi Eğitim Fakültesi Dergisi*. 6/2 (2010): 26-39.

Koç, Mustafa. "Diasporik Yaşamın Psiko-Anatomisi-VI: Müslüman-Türk Göçmenlerin Kendini Gerçekleştirme-Yaşamı Sürdürme Nedenleri-Dinsel Başa Çıkma Durumları Üzerine Nitel Bir Çalışma". *Balıkesir Üniversitesi İlahiyat Fakültesi Dergisi*. 4/2 (2018): 163-210.

Pargament, Kenneth I. *The Psychology of Religion and Coping: Theory, Research, Practice*, New York: The Guilford Press, 1997.

Rudmin, Floyd. "Constructs, Measurements and Models of Acculturation and Acculturative Stress". *International Journal of Intercultural Relations*. 33/2 (2009): 106-123.

Sağır, Zeynep. *Kültürel Uyum, Ruh Sağlığı ve Din*. İstanbul: DEM yayınları, 2018.

Saygın, Sezel ve Hasta, Derya. "Göç, Kültürleşme Ve Uyum". *Psikiyatride Güncel Yaklaşımlar*. 10/3 (2018): 312-333.



Takır, Aygıl ve Özerem, Ayşen. "Göçle Gelen Yabancı Uyruklu Öğrencilerin Okul Ortamında Karşılaştıkları Sorunlar". *Folklor/Edebiyat*. 25/97-1 (2019): 659-678.

Turan, Yahya. "Coping with Loneliness: Loneliness, Religious Coping, Religiosity, Life Satisfaction and Social Media Usage". Trans. Ahmet Çekiç. *Cumhuriyet İlahiyat Dergisi*. 22/3, (2018): 1711-1745.

Ulu, Mustafa ve Çelik, Harun. "Suriyeli Mültecilerin Kullandıkları Başa Çıkma Yöntemleri ile Dindarlıkları Arasındaki İlişki". *Bilimname*. 40 (2019): 273-311.

Uysal, Veysel., Kaya Göktepe, Ayşe., Karagöz, Sema ve İlerisoy, Melike. "Dini Başa Çıkma ile Umut, Hayat Memnuniyeti ve Psikolojik Sağlık Arasındaki Etkileşim Üzerine Bir Araştırma". *Marmara Üniversitesi İlahiyat Fakültesi Dergisi*, 52 (2017): 139-160.

Yapıcı, Asım ve Doğanay, Süleyman. "Dini Başa Çıkma Ve Sabır Bağlamında İnsan Tipleri: Nitel Bir Araştırma". *Bilimname*, 40 (2019): 105-135.

Yelken, Cansu., Yazıcı, Hikmet ve Altun, Fatma. "YÖS ile Üniversiteye Yerleşen Yabancı Uyruklu Öğrencilerin Stresle Başa Çıkma Stilleri, Problem Çözme Becerileri ve Yardım Arama Davranışları". *Yükseköğretim Dergisi*. 10/1 (2020): 27-37.

Zavalsız, Y. Sinan ve Gündoğ, Emine. "Yabancı Uyruklu Öğrencilerin Sosyo-Kültürel Entegrasyonu (Karabük Üniversitesi Örneği)". *İnsan ve Toplum Bilimleri Araştırmaları Dergisi* 6/5 (2017): 3168-3192.