
HARBETSUVAN TEPEŚİ 2018 YILI KAZI ÇALIŐMASI

EXCAVATION STUDY OF HARBETSUVAN TEPEŚİ IN 2018

ХАРБЕТСУВАНСКИЙ ХОЛМ - АРХЕОЛОГИЧЕСКИЕ РАСКОПКИ 2018 ГОДА

Bahattin ÇELİK*

Hatice TOSYAGÜLÜ ÇELİK**

ÖZ

Őanlıurfa ili sınırları içerisinde son yıllarda yapılan araŐtırmalar, Çanak Çömleksiz Neolitik döneme tarihlenen merkezler arasındaki bağlantıların sanılandan daha yoğun olduğunu ortaya çıkartmıştır. Özellikle, M.Ö. 9. binyılın başlarında ortaya çıkan bu yoğunluk, benzer özellikteki merkezlerin sayıca artması ile kendini göstermektedir. Bu merkezler; Sefer Tepe, Kurt Tepesi, Hamzan Tepe, TaŐlı Tepe, Karahan Tepe ve Harbetsuvan Tepesi'dir ve özellikle "T" şeklinde dikilitaŐlar ile karakterize edilmektedir. Göbekli Tepe'nin II. tabakasında görölen "T" şeklinde dikilitaŐlarla aynı boyutta dikilitaŐların bulunduğu bu merkezler içerisinde, 2017 yılında Őanlıurfa Müzesi ile birlikte Harbetsuvan Tepesi'nde arkeolojik kazılara başlanmıştır. Daha çok kaçak kazı alanlarının yaratmış olduđu tahribatın boyutunu anlamak için yapılmıŐ olan bu kurtarma kazısında, yeni mimari bulgular ve arkeolojik buluntular ortaya çıkartılmıştır. Harbetsuvan Tepesi'nde yapılan kazılarda ortaya çıkartılan dörtgen planlı yapıların ortasında ya da duvarların içerisinde bulunan dikilitaŐların varlıđı Göbekli Tepe'nin II. tabaka yapıları ile benzer olduğunu ortaya koymuştur. Ele geçen diđer eserlere bakıldığında; falluslu heykel parçası, kol ve parmak kabartmalı dikilitaŐ, Byblos uçları, yassı baltalar, obsidyen okucu, bazalt taŐından havaneleri ve taŐ kurnalar gibi bu döneme özgü buluntular söz konusudur. Dolayısıyla Harbetsuvan Tepesi kazıları, Göbekli Tepe dışında ikinci bir kült merkezi özelliđi taşıyan yeni bir merkezin de var olduğunu kesin bir şekilde ortaya koymuştur. Bu çalışmada, Harbetsuvan Tepesinin yer aldığı Tek Tek Dađları bölgesinin Neolitik dönemde günümüzde olduđu gibi bitki örtüsü yönünden zengin olmadığı, buna bađlı olarak da Neolitik dönem yapı mimarisinin buna göre şekillendiđini göstermeye çalışacađız. Ayrıca, 2018 yılında Harbetsuvan Tepesi kazısında açıđa çıkan mimari yenilikler ve küçük buluntular üzerine bir deđerlendirme yapılacaktır.

* ORCID: [0000-0003-2630-3379](https://orcid.org/0000-0003-2630-3379) Prof. Dr., Iđdır Üniversitesi Fen Edebiyat Faköltesi, Arkeoloji Anabilim Dalı, 76000-IĐDIR. bahattin.celik@igdir.edu.tr

** ORCID: [0000-0003-2739-7047](https://orcid.org/0000-0003-2739-7047) Dr. Öğr. Üyesi., Iđdır Üniversitesi Uygulamalı Bilimler Yüksekokulu Organik Tarım İŐletmeciliđi Bölümü 76000-IĐDIR. hatice.tosyagulu@igdir.edu.tr

Harbetsuvan Tepesi 2018 Yılı Kazı Çalışması

Anahtar Kelimeler: *Çanak Çömleksiz Neolitik Dönem, Urfa Bölgesi, Harbetsuvan Tepesi, Göbekli Tepe, Neolitik Dönem Mimarisi, Tek Tek Dağları Ekolojisi.*

ABSTRACT

Researches within the Şanlıurfa province borders in recent years have proved that the connection between the centers belong to the Pre-Pottery Neolithic Period (PPN) is more intense than expected. Especially, this intensity, emerged in the beginning of the 9th millenium, manifests with the increasing numbers of the centers with similar characteristics. These centers are; Sefer Tepe, Kurt Tepe, Hamzan Tepe, Taşlı Tepe, Karahan Tepe, and Harbetsuvan Tepe which are particularly characterized by “T” shaped pillars. Archaeological excavations were started in 2017 in Harbetsuvan Tepe that is one of these centers which have the same sized “T” shaped pillars with yhe II. layer of Göbeklitepe. During this rescue excavation, which was mostly made to understand the extent of the damage caused by illegal excavation areas, new architectural and archaeological finds were started to unearth. The presence of pillars in the quadrangler planned structures or in the walls which unearthed during the Harbetsuve Tepe excavations revealed that this is similar with the II. Layer of Göbeklitepe. When looked at the finds unearthed such as piece of a sculpture with phallus, pillar with arm and finger relief, Byblos typed arrowheads, flat axes, obsidian arrowheads, pestles made of basalt, and stone basin of a bath, are special to this period. Therefore, the excavations at Harbetsuvan Tepe have definitely revealed that there is a new center, which has the same feature of a second cult center besides Göbekli Tepe. In this study, we will try to show that the Tek Tek Mountains region, where Harbetsuvan Tepe is located, was not rich in vegetation during the Neolithic period as well as today, and the architecture of the Neolithic period was shaped accordingly to this lack of vegetation. Besides, there will be an assessment on architectural innovations and small finds unearthed during the Harbetsuvan Hill excavation in 2018.

Key words: *Pre-Pottery Neolithic Period, Urfa Region, Urfa Bölgesi, Harbetsuvan Tepe, Göbekli Tepe, Neolithic Period Architecture, Ecology of Tek Tek Mountains.*

АННОТАЦИЯ

Исследования, проведенные в последние годы, показали, что в пределах границ провинции Шанлыурфа, датированными неолитическим гончарным периодом, связи между центрами, были более интенсивными, чем считалось ранее. В частности, эта насыщенность появилась в начале 9-го тысячелетия д.н.э. в связи с увеличением количества схожих по характеристике центров. Эти центры: Сефер Тепе (холм), Курт Тепе, Хамзан Тепе, Карахан Тепе и Харбетсуван Тепе, и в частности, эти обелиски характеризуются тем, что они были сделаны в форме «Т». В 2017 году вместе с работниками музея Шанлыурфа начались археологические раскопки на горе Харбецуван, в этих центрах, где расположены обелиски такого же размера, которые встречаются и на втором слое Гёбекли Холма, были видны Т-образные обелиски. Новые архитектурные открытия и архитектурные находки, были выявлены в ходе проведения исследования степени разрушения на территории, полученных при проведении незаконных раскопок. Раскопки, проведенные в Хербетсуян Тепе, было обнаружено наличие обелисков в центре прямоугольных планируемых сооружений или внутри стен, которые были схожи с построениями, которые были на втором слое Гёбекли Тепе. При просмотре других обнаруженных работ; часть скульптуры фаллоса, рельефный обелиск с тиснением на руке и пальце, концы Библос, плоские топоры, читатель обсидиана, базальтовые каменные пестики и находки из этого же периода, такие как каменные бассейны. Таким образом, раскопки на холме Харбецуван определенно показали, что за пределами Гёбекли Тепе есть новый центр

со вторым культовым центром. В данном исследовании, мы попытаемся показать, что регион гор Тек-Тек, где расположен холм Харбецуван, как и сегодня, он не богат растительностью, и, соответственно, архитектура здания эпохи неолита была сформирована соответствующим ему образом. Кроме того, будет проведена оценка архитектурных инноваций и небольших находок, обнаруженных во время раскопок горы Хербетсуван в 2018 году.

Ключевые слова: *гончарный неолитический период, Урфинский край, Харбецуванский холм, Гёбекли тепе, архитектура неолитического периода, экология гор Тек Тек.*

1. Giriş

2014 yılında yapılan yüzey araştırmaları sırasında tespit edilmiş olan Harbetsuvan Tepesi, Şanlıurfa ilinin Eyyübiye ilçesi sınırları içinde bulunur (Çelik 2015a, 12-14; 2015b, 81). Harbetsuvan Tepesi (Resim 1), Şanlıurfa'nın yaklaşık 55 km doğusunda Tek Tek Dağları olarak bilinen bir platonun içinde (Çelik 2015a, 12-14; 2015b, 81) deniz seviyesinden yaklaşık 714 m yükseklikte, 39° 15' 8,76" Doğu, 37° 2' 55,23" Kuzey koordinatları arasında yer alır (Çelik 2016, 422). Harran ovasının çevresinde konumlanmış Göbekli Tepe, Karahan Tepe, Hamzan Tepe ve Şanlıurfa-Yeni Mahalle merkezleri gibi Harbetsuvan Tepesi de Harran ovasının doğu kenarında yüksek bir platonun üzerinde bulunur (Harita 1).

Harbetsuvan Tepesi'nde yapılan yüzey araştırmasında, yüzeyinde ana kayaya oyulmuş havuzlar, çakmaktaşıdan ve obsidyenden yapılmış aletler tespit edilmiştir (Çelik 2016, 421-424, fig.8,10). Ele geçen buluntular sayesinde, yerleşimin Çanak Çömleksiz Neolitik dönemin B evresinde (PPNB) küçük bir kült merkezi olarak kurulduğu anlaşılmıştır. Ayrıca tepenin yüzeyinde pek çok sayıda "T" şeklinde dikilitaşlara da rastlanmıştır (Çelik 2016, 422-423,425, fig.3,4,1). Harbetsuvan'da yapılan araştırma sonucu, kaçak kazıcılar tarafından kazılmış bir alanda açığa çıkartılmış olan "T" şeklindeki bir dikilitaşın üzerinde parmak kabartmaları da tespit edilmiştir (Çelik 2016, 422-423, fig.3).

Harbetsuvan Tepesi'nin bugüne kadar korunmuş olan kısmı yaklaşık 6.000m²'lik bir alanı kaplamaktadır. Kayalık bir tepenin tam olarak en üst bölümünde konumlanmıştır. Yaklaşık 7 km kuzeydoğusunda, Çanak Çömleksiz Neolitik dönemde büyük bir kült merkezi olduğu düşünülen Karahan Tepe yer almaktadır. Bölgenin en önemli ovası olan Harran ovası, Harbetsuvan yerleşimin yaklaşık 5 km batısında bulunmaktadır. Harbetsuvan'ın 10 km güneyinde Recmelsuvan olarak isimlendirilen alanda da yüzeyde bol miktarda çakmaktaşı yatakları tespit edilmiştir (Çelik 2015b, 82-83). Harbetsuvan Tepesi yerleşiminde, çakmaktaşı buluntuları tüm alanda yoğunluk gösterir. 1 m²'lik alana düşen çakmaktaşı sayısı yaklaşık 30 civarındadır. Bununla birlikte, en yakın bazalt taşı kaynağı ören yerinin 15 km kuzeybatısında bulunmaktadır. Harbetsuvan Tepesi 2018 yılı kazı çalışmaları, araştırma ekip üyeleri ve bakanlık temsilcileri İbrahim Halil Şahin ile birlikte Harran ve Ardahan Üniversitesi Arkeoloji Bölümü öğrencilerinin katılımlarıyla gerçekleştirilmiştir¹. Ayrıca, Iğdır Üniversitesi'nden

¹ 2018 yılı Harbetsuvan Tepesi kazılarında, Arkeolog Erhan Bingöl, Baran İrim, Vehip Küçükay, Züleyha Şen, Vehip Kaya, İbrahim Gül, Pınar Kaplan, Mermet Akarslan, Ayşe Gül Çelik, Zehra Aldeniz, Zeliha Alkan, Havvagül Çelik, Fatma Aslan, Şükran Cihan, Ayşegül Çelik, Mahbube Süzen, Zeynep Oba, Leyla Bozkus,

Harbetsuvan Tepesi 2018 Yılı Kazı Çalışması

Dr. Öğr. Üyesi Hatice Tosyagülü Çelik (Arkeobotanist), Harran Üniversitesi'nden Doç. Dr. Mustafa Güler (Mimar), Doç. Dr. Gül Güler (Sanat Tarihçi), Arş. Gör. S. İrem Mutlu (Arkeolog), Arş. Gör. Fatih Yılmaz (Arkeolog), Öğr. Gör. Semih Mutlu da (Arkeolog) kazılara katılmışlardır.

2. 2018 Yılı Harbetsuvan Tepesi Kazısı

Harbetsuvan Tepesi'nde kaçak kazı sonucu ortaya çıkan tahribatın engellenmesi ve yerleşimde yapılacak kurtarma kazısı sonucu ele geçen bulguların değerlendirilmesi amacıyla, 2017 yılında Şanlıurfa Müzesi Başkanlığı'nda kazı ve temizlik çalışmalarına başlanmıştır. 2017 yılında üç adet 10mX10m'lik karelej sisteminde açma açılırken (Çelik 2019, 24-38), 2018 yılında ise 7 adet 5mX5m'lik açmalar açılarak kazı çalışmaları yapılmıştır. Kazı çalışması sırasında kaçak kazı çukurlarının kazılmış olduğu karelejlar; 2017 yılında K-11, K-7 ve K-4 olarak, 2018 yılında ise K1, K3, K5, K13, K9, K10 ve K12 olarak isimlendirilen açmaların sınırları belirlenerek çalışmalara başlanılmıştır.

Harbestuvan Tepesi'nde 2018 yılı için tepe alanında hali hazırda yer alan 14 adet kaçak kazı tahribat çukurunun toplamda 7 adedinde karalej sisteminde açmalar açılarak kazı çalışması yapılmıştır. Höyük alanında daha öncesinden belirlenen kaçak kazı tahribat çukurlarının yer aldığı 7 farklı kesimde 5x5m boyutlarında; K-1, K-3, K-5, K-9, K-10, K-12 ve K-13 olarak isimlendirilmiştir. Kaçak kazı tahribat alanlarındaki K-5 ve K-13 kaçak kazı alanlarının birbirine yakınlığı dolayısıyla her iki 5x5m boyutlarındaki açma 10x5m'lik bir açma şeklinde birleştirilmiştir (Harita 2).

2.1. K-1 Açması Kazı Çalışmaları

K-1 Açması 2018 yılı Harbetsuvan Tepesi kazılarında kazı stratejisi gereği plan kare sisteminde 5x5 m olarak açılmış bir açmadır (Resim 2). K-1 açması kaçak kazı tahribatının yaşandığı bir açma olup, açmanın orta bölümünden başlayarak batı kesimine doğru yayılım gösteren tahribat, doğu-batı (DB) yönünde yaklaşık 2.20 m kuzey-güney (KG) yönünde ise 2.80 m'lik bir alanı kapsamaktadır. Açmanın kuzey kesimde bir adet tüm halde havaneli parçası ele geçmiştir. Aynı zamanda açmanın güneydoğu kesiminde yapılan çalışmalar sırasında küçük bir hücre şeklinde mekân bölümlenmesi olarak tasarlandığını düşündüğümüz kalıntılar açığa çıkmıştır. Bu küçük hücre mekân içerisinde bir adet tüm halde envanterlik taş kap ele geçmiştir. Ele geçen bütün haldeki havaneli, 2 adet tüm halde taş kap ve 2 adet büyük boyutlu çakmaktaşı çekirdek buluntuları ile mekânın düzenlenişi birlikte ele alındığında olasılıkla bir depolama alanı olarak kullanım gördüğü düşünülmektedir. K-1 açmasında yapının batı duvarı ile dikilitaş arasında kalan kesimde önceki yıl K-11 açması içerisinde de benzer şekilde taş döşeme izlerine rastlanmıştır. Dikmetaşın bulunduğu kesimde, kaçak kazı tahrip alanında yapılan seviye inme çalışmaları sırasında ana kayaya ulaşılmış, yapının taban döşemesinin ana kaya üzerinde toprak dolgu ve taş moloz ile tasfiye yapıldığı ve yaklaşık 15cm'lik toprak bir dolgunun ardından ikinci bir taban döşemesi olarak büyük taş

plaka döşemesi yapıldığı anlaşılmıştır. Açma içerisinde ele geçen mimari buluntulardan, açmanın güneyinde DB yönünde uzanan duvarın kalınlığı 83cm, açma içerisindeki açığa çıkan uzunluğu ise, 4,23m'dir. Söz konusu duvar uzantısının açmanın batı kesiminde köşe yapan kesimi açmanın kuzey güney yönündeki devamı açığa çıkarken, doğu uzantısı açma dışında da devam etmektedir. Açmanın batısında yer alan açığa çıkartılmış olan duvarın mevcut uzunluğu 3,93m'lik kısmı açığa çıkartılmış bu duvarında yine güney duvarı gibi uzantısının açma dışında devam ettiği gözlemlenmiştir. Söz konusu bu duvarında kalınlığı 85cm olarak ölçülmüştür. Yapının ortasında yer alan ve yine kuzey güney uzantısındaki duvarın sonradan eklenmiş olduğu yapısal olarak gözlemlenmiş, bahsedilen bu duvarında 3,60m'lik kısmı açığa çıkartılmıştır. Mevcut kalınlığı ise 53cm'dir. K-1 açmasındaki yapı duvarlarının kalınlığı ve uzun oluşları dikkate alındığında bu yapının diğer açmalarda görülen yapılara göre farklı olduğu anlaşılmaktadır.

2.2. K-3 Açması Kazı Çalışmaları

K-3 açması 5x5 m olarak açılmış bir açmadır (Resim 3). K-3 açması kaçak kazı tahribatının yaşandığı bir açmadır. Açma içerisinde yer alan tahribat, açmanın orta bölümünden başlayarak kuzey ve doğu kesimine doğru yayılım göstermektedir. Bahsedilen kaçak kazı çukurunun tahribat alanı DB yönünde yaklaşık 2.87m, KG yönünde ise 2.60m'lik bir alanı kapsamaktadır. K-3 açması içerisinde yapılan kazı çalışmaları sonrasında büyük oranda açma içerisinde yer alan mekân ile ilişkili duvar kalıntıları taban döşemesi ve mekânın üzerine oturduğu ana kaya açığa çıkartılmıştır. Açma içerisinde bulunan kesimi açığa çıkartılan mekânın batı duvarı açmanın güneydoğusundan başlayarak kuzeybatı kesime doğru hafif bir oval hat çizerken, açmanın kuzey kesitinden takip edildiği ve açığa çıkan duvar dizilerinden anlaşıldığı kadarı ile doğu tarafına doğu dönüş yaparak devam ettiği görülmüştür. Bahsedilen mekânın güneyinde ise yine açmanın güneydoğusuna doğru devam eden hücre şeklinde bir eklenti mekânın yer aldığı görülmüştür. Söz konusu duvar eklentisinin yapının başlangıç evresinden sonraki başka bir evrede eklendiği, aynı zamanda söz konusu eklentinin kuzey tarafından itibaren açmanın kuzeyine doğru sert bir taş moloz toprak ile oluşturulan taban düzenlenmesinden de anlaşıldığı üzere yapının kendi içinde farklı yapı evrelerine sahip bir yapı olduğu saptanmıştır. Kaçak kazı çukurunun bulunduğu alanda devam eden çalışmalar sırasında bir adet üst kısmı tamamen kırılmış *in-situ* dikilitaş parçası açığa çıkmıştır. Dikilitaşın üst kısmındaki taş moloz toprak dolgu ile kapatılmadan hemen önceki bir yapı evresinde ana kaya üzerinde yaklaşık 5cm'lik toprak dolgu, ardından taş döşeme ile taban düzenlenmesi yapıldığı dikilitaşın da bu düzenlenme sırasında yerleştirildiğini sonucuna varılmıştır.

2.3. K-5 Ve K13 Açması Kazı Çalışmaları

K-5 ve K-13 açması 2018 yılı Harbetsuvan Tepesi kazılarında kazı stratejisi gereği plan kare sisteminde DB yönünde 10 m ve KG yönünde 5 m olarak açılmış bir açmadır (Resim 4). Söz konusu açmanın batı bölümünde yer alan kaçak kazı çukurlarına K-5, doğu bölümüne ise K-13 ismi verilmiştir. K-13'te,

Harbetsuvan Tepesi 2018 Yılı Kazı Çalışması

başlangıçta tahribatın yoğun olduğu kuzey kesimde kazıya devam ederken bu alanda Locus 14 olarak adlandırdığımız mekân açığa çıkartılmış, mekânın güney duvarının bir kısmının kaçak kazı sonucu tahrip edildiği saptanmıştır. Mekânın duvarlarının farklı evrelerde iki kez iç kısmında duvar eklentisi ile yeniden düzenlenerek küçültmeye gidildiği anlaşılmıştır. Söz konusu yapı içerisinde herhangi bir dikilitaş kalıntısı ele geçmezken mekânın güney duvarında ise taş döşemeler ile seki benzeri bir yapı oluşturulduğu saptanmıştır. Yapının kuzey duvarı ise, batı duvarının kesite yakın kesiminde köşe yaparak kesit içerisinde devam ettiği için yapının bütünü açığa çıkartılamamıştır.

Açma içerisinde K-13 kaçak kazı çukurunun tahribatının da yer aldığı açmanın güneydoğu kesiminde yapılan çalışmalar ise Locus 15 numarası ile adlandırılarak devam ederken söz konusu alanın batı kesiminde duvar izine rastlanmıştır. Bahsedilen duvar kuzey güney doğrultusunda uzanan düzenli taş dizileri oluşturulmuş ve güneyde uzantısının açmanın güney kesitinden devam etmektedir. Bu alanda devam eden seviye inme ve duvar takibi çalışmaları sırasında kuzey-güney yönünde uzanan duvarın köşe yaparak doğu-batı yönünde uzanan duvara sonradan eklendiği duvarın işleniş tarzından anlaşılan ve apsidal bir özellik sergileyen yeni duvar yapısı açığa çıkartılmıştır.

K-5 açmasında yürütülen bir diğer çalışma ise yine açmaya ismini verdiğimiz açmanın kuzeybatısında yer alan K-5 numaralı kaçak kazı çukurudur. Locus 2 olarak isimlendirerek bu alanda yürütülen kazı çalışmalarında merkezinde iki adet dikilitaşın in situ olarak bulunduğu ve açığa çıkartılan iki duvarında toplamda dört adet ante çıkıntısı bulunan büyük boyutlu bir mekân açığa çıkartılmıştır. Güney duvarının ante çıkıntıları arasında yer alan ve üst kesiminde yassı ve uzun kırık bir taşın hemen alt kısmında bulunan boşluktan, bu alanın bir giriş veya niş açıklığı olarak kullanıldığına dair bir yorumlamaya bizi götürmektedir.

Güneyde yer alan Dikme 14 numarası verilen dikilitaşın kaide kısmı ve hemen yakınında bulunan benzerini bir önceki yıl K-11 olarak adlandırdığımız açma içerisinde açığa çıkan mekân ortasındaki dikilitaşın hemen önünde yer alan ve yine bir dikilitaş parçası olan olasılıkla ritüel esnasında kullanılan ortasında oyuk bulunan *in-situ* bir taş ele geçmiştir. Ortadaki dikilitaşlardan güneyde bulunan dikilitaşın kaide üzerindeki mevcut durumundan anlaşıldığı kadarı ile alt kısmının geniş yüzünün ön tarafında öncesinden kırıldığı ve kırık kısmının ayakta tutulması için ise taş dizileri ile desteklendiği anlaşılmıştır. Bu da bizlere daha farklı bir evreye ait yapıdan devşirildiği ikincil kullanımda ise yeniden düzenlendiğini göstermektedir. Nitekim yapının en az iki evreye ait bir yapı olduğu mevcut duvar örgülerinin de yeniden düzenlendiğine dair saptamalardan da anlaşılmaktadır.

2.3.K-9 Açması

K-9 Açması 2018 yılı Harbetsuvan Tepesi kazılarında kazı stratejisi gereği plan kare sisteminde DB yönünde 5 m ve KG yönünde 5 m olarak açılmış bir açmadır (Resim 5). Söz konusu açma kaçak kazı tahribatının yaşandığı bir açma olup höyük alanın doğu tarafında ve bir önceki yıl çalışmaları yapılan K-11 açmasının kuzeydoğusunda yer almaktadır. Açma içerisinde yer alan tahribat,

açmanın orta bölümünde yayılım göstermektedir. Bahsedilen kaçak kazı çukurunun tahribat alanı DB yönünde yaklaşık 3.05 m, KG yönünde ise 2.55 m'lik bir alanı kapsamaktadır.

Bu alanda yürütülen çalışmalarda yoğun bir tahribatın varlığı gözlemlenmiştir. Açma içerisinde şu ana kadar yapılan çalışmalarda yalnızca güneydoğu ve güneybatı kesiminde, açma kesitine doğru uzantıları devam eden ve küçük bir bölümü açma içerisinde kalan iki farklı mekâna ait olduğunu düşündüğümüz taş duvar kalıntıları kısmen açığa çıkartılmıştır. Bu alandan başlayarak açmanın kuzey kesitine kadar yoğun bir tahribat yaşandığı dağınık haldeki taş öbeklerinden yola çıkılarak belgelenmiştir. Açma içerisinde saptanmış olan kaçak kazı dışında açmanın kuzeyinde geç dönem özelliği sergileyen bir mezar yapısı açığa çıkartılmıştır. Kaçak kazı tahribatı dışında olasılıkla bu alanda yer alan mezar yapısının da tahribat yarattığı görülmektedir. Dağınık halde taş öbeklerini bu alanda yer aldığı açmanın kuzey yarısında kaçak kazı tahribatının mezara zarar verdiği burada ele geçen bir adet ters dönmüş kafatası parçası ile dağınık halde yer alan az sayıda kemik parçalarından anlaşılmaktadır. Açma içerisinde açığa çıkartılan mimari unsurlar ise yalnızca açmanın güney kesitine yakın olan alandaki iki farklı mekâna ait duvar ögeleridir. Açmanın güneybatısında yer alan mekânın yalnızca iki uzantısı kısmen açığa çıkarken her iki duvarın köşe yaptığı kısım yuvarlatılmış özellikler sergilemektedir. Bu açmayı ilginç kılan ise her iki yapının kuzeyinde yoğun bir şekilde ele geçen hayvan kemikleri kalıntılarıdır. Açma içerisinde Harbetsuvan'da ele geçen kemik kalıntıları içerisinde en yoğun buluntu veren açmadır. Ana kaya seviyesine kadar derinleşmiş olan açmada yüzey toprağından itibaren karşımıza açmanın mekân duvarları dışından kuzey kesimin tamamına yayılan çok sayıda yoğun hayvan kemikleri bu alanın olasılıkla atık alanı olarak kullanıldığını göstermektedir.

2.4. K-10 Açması

K-10 Açması, DB yönünde 5 m ve KG yönünde 5 m olarak açılmış bir açmadır (Resim 6). Söz konusu açma höyük alanın güney tarafında yer almaktadır. K-10 açması kaçak kazı tahribatının yaşandığı bir açma olup söz konusu tahribatın diğer açmalara göre en yoğun yaşandığı alan olarak gözlemlenmiştir. Açma içerisinde yer alan tahribat, açmanın orta bölümünden, açmanın batısından güneydoğusuna doğru uzanan KG yönünde 2.95 m, DB yönünde 2.30m'lik bir alanı kapsayan ve yüzeyde görüldüğü kadarı ile yaklaşık 1.5m derinliğe sahip büyük boyutlu bir tahribattir. Yapılan temizlik çalışması sonrası tahribatın iş makinesi ile ana kaya seviyesine kadar yaşandığı, ana kaya üzerindeki izler ile belgelenmiştir.

K-10 açması içerisinden devam eden bir diğer kazı çalışması ise, bu alandan geçen yıl açma içerisinde yüzeyde bulunan dikilitaş parçasının devamının saptanmasına dönük olarak yürütülmüştür. Nitekim açma dışına kaçak kazı sonucu atılmış olarak bir adet dikilitaşa ait kalıntılar saptanmıştır. İlk gözlemlerimizin kaçak kazının en yoğun bulunduğu ana kaya seviyesine kadar olan bölümden çıkartılarak sökülüp atıldığı şeklinde olmuştur. Nitekim bu doğrultuda yapının merkezine ait olduğunu düşündüğümüz dikilitaşı çevreleyen yapının saptanmasına

Harbetsuvan Tepesi 2018 Yılı Kazı Çalışması

dönük olarak çalışmalar açma genelinde yürütülürken ilk olarak açmanın kuzeyinde kesite yakın bir yerde birbiri ile kesişip köşe oluşturan, her iki duvarında ante çıkıntılarının bulunduğu duvar kalıntıları açığa çıkmıştır. Açma içerisinde saptanmış olan mekâna ait üçüncü duvarın açığa çıkması sonrası çalışmalar ağırlıklı olarak açmanın batı kesiminde varsa duvar uzantısının saptanmasına dönük olarak devam ederken bu alanda herhangi bir duvar ögesi saptanmamıştır. Yapı içerisinde devam eden çalışmalar ise kaçak kazı çukurunun kesitinde görebildiğimiz ve örneklerini K-12, K-3, K-5 ve bir önceki yıl kazılan K-11 açmasından bildiğimiz toprak dolgu üzerine taş döşeme ve taş plaka döşemeleri yapı tabanının kaçak kazı dışında kalan alanlarda saptanmasına dönük olarak yapılan çalışmalar sırasında, Locus 12 numaralı duvarın ön kesiminde taban düzenlenmesine yönelik çalışmalarda taş döşeme izleri saptanmıştır.

2.5. K-12 Açması Kazı Çalışmaları

K-12 açması plan karesi 5x5 m olarak açılmış bir açmadır (Resim 7). Kaçak kazı tahribatının yaşandığı açma höyük alanın güney tarafında yer almaktadır. Aynı zamanda tahribat alanının da bir adet üst kısmı hafif yatık vaziyette, olasılıkla *in-situ* durumda olduğunu düşündüğümüz dikilitaş parçasının yer aldığı görülmüştür. Kaçak kazı tahribat alanında yürütülen çalışmalar sırasında yüzeyde “T” başının kırık olarak görüldüğü dikilitaş ek olarak bunun hemen önünde ön kısmına doğru devrilmiş olan ikinci bir dikilitaş parçası daha ele geçmiştir. Bahsedilen bu dikilitaşın K-5 açmasında olduğu gibi bir kült yapısının iki merkezi dikilitaşdır.

Açma içerisinde yürütülen çalışmalar esnasında Locus 4 olarak adlandırdığımız doğu duvarının uzantısının saptanmasına dönük olarak devam ederken aynı zamanda açmanın güneybatısında köşe yapan söz konusu duvar ile ilişkili yeni bir duvar daha açığa çıkartılmıştır. Açığa çıkartılan yeni duvar uzantısı Locus 9 numarası ile adlandırılırken, duvarın ön kesiminde seviye inme çalışmaları sırasında ana kayaya ulaşılmıştır. Diğer bir yandan bahsedilen alanda ana kaya üzerine hafif toprak dolgunun ardından doğrudan yerleştirilmiş söve taşı benzeri bir buluntu ele geçmiştir. Açma genelinde devam eden kazı çalışmalarında, daha öncesinde saptamış olduğumuz doğu ve güney duvarına ek olarak mekânın kuzey duvarı da açığa çıkartılmıştır. Mekânın taban seviyesine kadar dolgu toprağının kaldırılması sırasında karşımıza çıkan bir diğer önemli buluntu ise mekânın farklı yapı evrelerine ait dikilitaş parçasının devşirme malzeme olarak kullanıldığı saptanmıştır. Mekânın doğu duvarında, en altta yer alan iki adet dikilitaş parçasının muhtemelen daha önceki bir evreye ait yapının dikilitaşlarına ait olduğu daha sonraki evrede ise devşirme olarak kullanıldığını ve mekân bu sonuçla kendi içinde iki farklı yapı evreli bir yerleşim olduğunun kanıtı olarak karşımıza çıkmaktadır.

Ayrıca, kesit çalışmaları sırasında bir adet üzerinde geometrik motiflerin yer aldığı bir taş plaka ele geçmiştir. Bu taş plaka ile ilgili çalışmalar devam etmektedir. Şimdilik bu taşın üzerinde yer alan bezeme motifinin benzerleri Cafer Höyük (Aurenche & Kozłowski, 1999, 214), ve Suriye'deki Cheikh Hassan'dan bilinmektedir (Aurenche & Kozłowski, 1999, 219).

3. Değerlendirme Ve Sonuç

Harbetsuvan Tepesi, Karahan Tepe ve Kurt Tepesi gibi Neolitik kültür merkezlerinin yer aldığı Tek Tek Dağları bölgesi, Şanlıurfa'nın yaklaşık 40 km doğusunda, kent merkezinin güney ve güneydoğusunda, Harran ile Viranşehir ovalarının arasında kuzeyden güneye kadar olan doğrultuda yer almaktadır. Tek Tek Dağları'nın coğrafyasına baktığımızda deniz seviyesinden yüksekliği ortalama 650m'dir. Bölge uzun bir zaman menengiç adıyla bilinen geçmişten günümüze tıbbi ve aromatik bitki olarak sıklıkla kullanılan *Pistacia terebinthus* subsp. *palaestina* (Boiss.) ile kaplı iken, büyük bir bölümü aşırı otlatma ve aşırı ağaç kesimi gibi nedenler sonucu oluşan toprak erozyonu nedeniyle günümüzde artık yerini ekilemeyen çıplak kayalık alanlara bırakmıştır (Kaya & Ertekin, 2009, 79; Kaya, 2014, 27). 1962 yılından bu yana bölgenin büyük bir bölümü Tek Tek Dağları Milli Park Alanı içinde yer almaktadır. Neolitik dönemde Tek Tek Dağları ekolojisine bakıldığında yabancı hayvan ve bitki örtüsü açısından oldukça zengin olduğu anlaşılmaktadır. Bu durumu en iyi kanıtlayan şey ise kazılarda ele geçmiş olan yabancı hayvan kemikleridir. Ancak, Harbetsuvan Tepesi'nde yapılan kazılar sonucu ortaya çıkan mimariye baktığımızda yoğun olarak daha çok taş mimarinin hâkim olduğu görülmektedir. Bu durum, karstik bir yapıya sahip Urfa bölgesi genelinde ve Tek Tek Dağları bölgesinde yer alan ağaçların Neolitik Dönem'de büyük veya uzun olmadığını, aksine çalı tipi ağaçlar olduğunu bize kanıtlamaktadır (Neef 2003, 13-16). Harbetsuvan Tepesi mimarisinde yer alan dikilitaşlar üst yapıyı ayakta tutan birer paye gibi kullanılmaktadır. Paye olarak kullanılan bu dikilitaşlar, kireçtaşı yerine ahşaptan da pekâlâ yapılabilirdi. Ancak bölgedeki ağaç türlerinin bu tarz payeleri yapacak büyüklük veya uzunluğa sahip olmaması ahşap payeler yerine kireçtaşından yapılmış payeler/dikilitaşlar kullanılmasını zorunlu hale getirmiştir. Tek Tek Dağları, geçmişte ağırlıklı *Pistacia terebinthus* subsp. *palaestina* (menengiç) ile kaplı olup menengiç bitkisi günümüze kadar gelebilmiştir. Tek Tek Dağlarının bitki örtüsünün bu denli zengin olduğunu bilmemize rağmen taş işçiliğinin bölgede yoğun olmasının asıl nedeni, ağaç türlerinde gizlidir. Menengiç, badem, alıç ve incir gibi ağaçların kısa, kereste yapımına uygun olmayan türler olmasından kaynaklanmaktadır.

Harbetsuvan Tepesi, Karahan Tepe'ye yakınlığı sebebiyle uydu bir yerleşim gibi durmaktadır. Henüz yeni kazılara başlanan Karahan Tepe'de, Harbetsuvan Tepesi'nin son evrelerine benzer buluntular ele geçmemiştir. Belki de Harbetsuvan Tepesi, Karahan Tepe'den kopmuş bir kültür merkezi gibi bir merkez de olabilir.

Harbetsuvan kazılarında, açığa çıkan yapıların kültür yapıları olduğu ve bu yapıların da en az iki evreli olduğu anlaşılmaktadır. İlk evre mimarisinde kullanılan yekpare taşların yontu işçiliği ikinci evre mimarisindeki işçiliğe göre çok daha kalitelidir. Bu nedenle en azından birinci evre mimarisinin Karahan Tepe'deki taş ustaları tarafından ya da onların kontrolünde yapılmış olduğu tahmin edilmektedir.

Harbetsuvan kazısında ele geçen uçlara bakıldığında, bunların daha çok büyük uçlar olduğu görülür. Karahan Tepe'de ele geçen Nemrik tipi ok uçlarına Harbetsuvan Tepesi'nde yapılan kazılarda rastlanmamıştır. Harbetsuvan Tepesi mimarisi, Göbekli Tepe II. tabaka mimarisi ile benzerdir. Ancak, Göbekli Tepe'nin II. tabakasında görülmeyen mekân girişi Harbetsuvan Tepesi'nde karşımıza

Harbetsuvan Tepesi 2018 Yılı Kazı Çalışması

çıkılmaktadır. Mekân girişi şimdiye kadar sadece Göbekli Tepe'nin III. tabakasında bir örnek olarak mevcuttur (Schmidt 2013, 81, res.10). Harbetsuvan'daki heykeltraşlık eserlere bakıldığında ise, Karahan Tepe ve Göbekli Tepe'de ele geçmiş olan eserlerle benzer özellikler taşıdıkları görülür. Sonuç olarak, Harbetsuvan kazısının daha şimdiden umut verici buluntular sergilemesi ve bölgedeki Çanak Çömleksiz Neolitik Dönem B evresini aydınlatması açısından bilim dünyasına yeni bilgiler kazandıracığı açıktır.

2018 yılında yapılan kazı çalışmaları sırasında tüm açmalar içerisinde mimari öğeler açığa çıkartılmış, aynı zamanda kaçak kazıların tahribat düzeyleri de saptanmıştır. Bu anlamda en yoğun tahribat K-10 açması içerisinde görülmektedir. Ana kaya seviyesine kadar iş makinesi ile kazıldığı mevcut bulgulardan anlaşılmaktadır. Bir diğer yoğun tahribatın yaşandığı alan ise K-12 ve K-5 açmalarıdır. Her iki açma içerisinde açığa çıkartılan ve yapının merkezinde yer alan ikili dikilitaşların zarar gördüğü saptanmıştır.

2018 yılı kazı çalışmaları dâhilinde yürütülen bir diğer çalışma ise kazılan alanlardan açığa çıkan dolgu toprağının tamamın elenmesi işlemidir. Bu doğrultuda iki farklı alana Locus etiketleri ile bırakılan toprak öbeklerinin tamamı elenmiş, aynı zamanda kazı başlangıcında da önceki yıla ait toprakların da tamamının elenmesi işlemi yapılmıştır. Titiz ve dikkatli bir şekilde yürütülen elek çalışmalarında çok sayıda Neolitik Dönem'e ait farklı malzemelerden yapılmış farklı özelliklerde boncuklar, ok uçları, mızrak uçları, dilgi ve yonga gibi obsidyen ve çakmaktaşıdan aletler ele geçmiştir. 2018 yılı kazı çalışmaları sırasında K-12, K-5, K-13 açmalarında yapılan çalışmalar sırasında yerleşim yerinin en az iki evreli yapı katına sahip olduğu saptanırken aynı zamanda üçünü bir evreye ait olabilecek bulgu izlerine de rastlanmıştır.

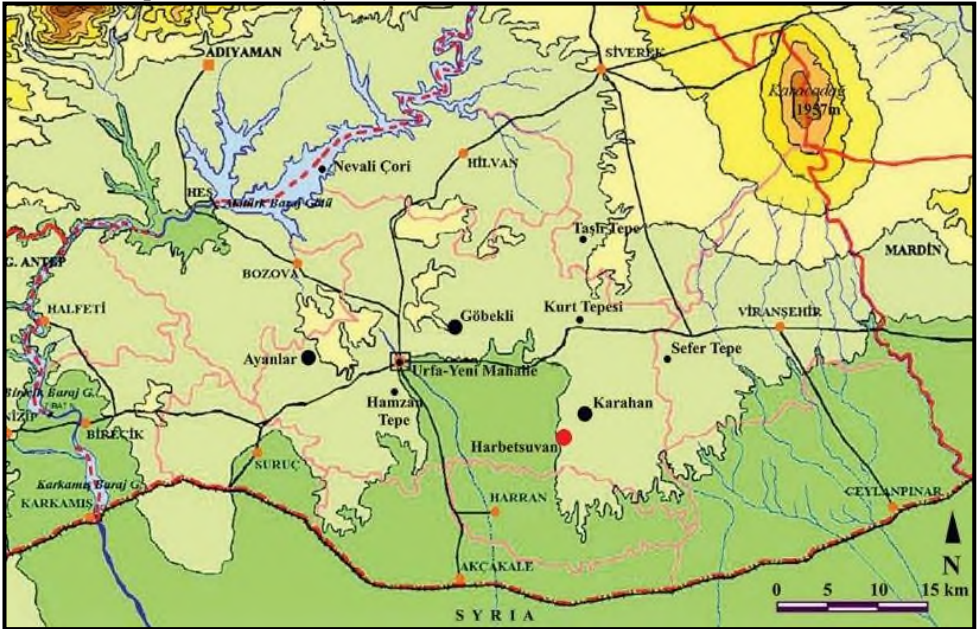
Katkı Belirtme

2018 yılında yapılan çalışmalar; T.C. Kültür ve Turizm Bakanlığı, Kültür Varlıkları ve Müzeler Genel Müdürlüğü'nün izni ve parasal desteği ile Şanlıurfa Müzesi Müdürlüğü başkanlığında, Gıda, Tarım ve Hayvancılık eski Bakanı Ahmet Eşref Fakıbaba, Şanlıurfa Büyükşehir Belediye Başkanı Nihat Çiftçi, Eyyübiye Belediye Başkanı Mehmet Ekinci, Peten Turizm'den İffet Özgönül, ve Dr. Mahmut Tolon'un katkıları ile gerçekleştirilmiştir.

Kaynakça

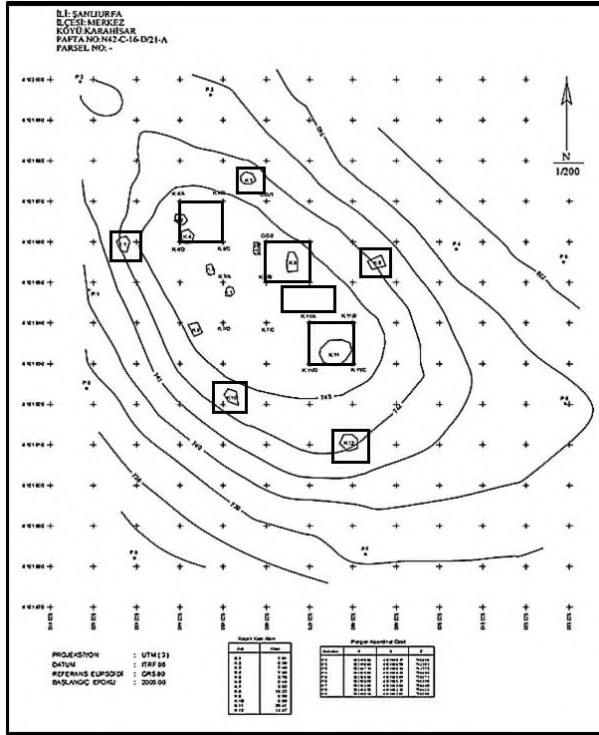
- AURENCHÉ O. & KOZLOWSKI S.-K. (1999) *La Naissance du Neolithique au Proche Orient*. Editions Errance, Paris,
- ÇELİK B. (2011) "Karahan Tepe: A New Cultural Centre in Urfa Area in Turkey", *Documenta Praehistorica* Sayı 38, 241-253.
- ÇELİK B. (2015a) "Differences and Similarities Between the Settlements in Şanlıurfa Region where "T" shaped Pillars are Discovered" *TÜBA-ARS* Sayı 17, 9-24.
- ÇELİK B. (2015b) "Şanlıurfa İli Yüzey Araştırması", *Belgü*, Sayı 2, 9-99.
- ÇELİK B. (2016) "A small-scale cult centre in Southeast Turkey: Harbetsuvan Tepesi" *Documenta Praehistorica* Sayı 43, 421-428.

- ÇELİK B. (2019) “Neolitik Dönem Kült Merkezi: Harbetsuvan Tepesi.”, *Karadeniz Uluslar arası Bilimsel Dergi* Volume 43, 24-38.
- DIETRICH O., J. NOTROFF, L. CLARE, C. HÜBNER, Ç. KÖKSAL-SCHMIDT, K. SCHMIDT. (2016), “Göbekli Tepe, Anlage H. Ein Vorbericht beim Ausgrabungsstand von 2014” (Ed.) Ünsal Yalçın, *Anatolian Metal VII, Anatolien und seine Nachbarn vor 10.000 Jahren Anatolia and neighbours 10.000 years ago*, Beiheft 31, 53-70.
- DIETRICH O. & K.SCHMIDT (2017) "A Short Note on a New Figurine Type from Göbekli Tepe" *Neo-Lithics*, Sayı 1/17, 43-46.
- KAYA Ö. F. & ERTEKİN, A. S. (2009). “Flora of the protected area at the Tektek Dağları (Şanlıurfa-Turkey)”, *OT Sistemik Botanik Dergisi*, Vol. 16, No. 2, 79-96.
- KAYA Ö. F. (2014). “Phytosociological Analysis on The National Park of The Tek Tek Mountains, Şanlıurfa, Turkey, *Bangladesh Journal of Botany*, Vol. 43, No. 1, 27-35.
- NEEF, R. (2003). “Overlooking the Steppe-Forest: A Preliminary Report on the Botanical Remains from Early Neolithic Göbekli Tepe (Southeastern Turkey)” *The Newsletter of Southwest Asian Neolithic Research, Neo-Lithics* 2/03, 13-16.
- SCHMIDT K. (2013) “Göbekli Tepe Kazısı 2011 Yılı Raporu”34. *Kazı Sonuçları Toplantısı, 28 Mayıs - 1 Haziran 2012 Çorum*, 1. Cilt, (2013) s. 79-90.



Harita 1. Şanlıurfa bölgesinde bulunan Neolitik merkezlerin yerleri.

Harbetsuvan Tepesi 2018 Yılı Kazı Çalışması



Harita 2. Harbetsuvan Tepesi 2017 ve 2018 Yılı Açmalarını Gösteren Harita.



Resim 1. Harbetsuvan Tepesi'nin Havadan Genel Görünümü (Foto. B. Çelik).



Resim 2. K-1 açmasının sezon sonu havadan görünümü (Foto. B.Çelik).



Resim 3. K-3 açması sezon sonu havadan görünümü (Foto. B. Çelik).

Harbetsuvan Tepesi 2018 Yılı Kazı Çalışması



Resim 4. K-5 ve K-13 açmalarının havadan genel görünümü (Foto. B. Çelik).



Resim 5. K-9 açmasının havadan genel görünümü (Foto. B. Çelik).



Resim 6. K-10 açmasının havadan genel görünümü (Foto. B. Çelik)



Resim 7. K-12 açmasının havadan genel görünümü (Foto. B. Çelik)