

# İZMİR'DE ÜRETİLEN PEYZAJLAR: J.B. JACKSON'UN PEYZAJ SINIFLARI ÜZERİNDEN İZMİR PEYZAJLARINA YENİDEN BAKIŞ

Ebru BİNGÖL<sup>1</sup>

<sup>1</sup>Hatay Mustafa Kemal Üniversitesi Mimarlık Fakültesi, Hatay, Türkiye ebrubingol@yahoo.com ORCID ID: 0000-0002-7194-0070

## Özet

Günümüzde, mimarlık, planlama ve tasarım alanlarında peyzaj kavramı, hala, yaygın olarak, dokunulmamış doğa ile eşleştirilmekte ve kültür ve kente ilişkin tartışmalardan uzak tutulmaktadır. Bu makale, 1980'lerden sonra yankı bulmuş tarihçi ve kültürel coğrafyacı John Brinckerhoff Jackson (1909-1996)'ın "Concluding with Landscapes" (1984) makalesi üzerinden peyzaj kavramının çağdaş ve melez yaklaşımlarını gündeme getirmeyi amaçlamaktadır. Jackson, günümüz peyzajlarını, kentsel-kırsal, doğal-kentsel gibi zıtlıklar üzerinden ya da yeşil alan, yerleşim, orman alanı, endüstri gibi genel işlevsel ayrımlar üzerinden tanımlamak yerine, peyzajın üretim biçimleri üzerinden kategorize etmektedir. Bu makale, İzmir kentinin peyzajlarını, Jackson'ın verneküler peyzajlardan modern ve çağdaş peyzajlara kadar uzanan peyzaj sınıfları çerçevesinden değerlendirmektedir.

Bu çalışma, İzmir peyzajlarını değerlendirmek için, hava fotoğraflarını, İzmir kentinin kentleşme süreçlerine dair literatür taramasını ve gündelik hayatı belgeleyen fotoğrafları ve gazete haberlerini bir araya getirmektedir. Çalışmanın sonucunda, İzmir kentindeki peyzajın üretim biçimi, Amerikan kentinde yaşanan dönemlerle eşleşmemesine rağmen, birinci, ikinci, üçüncü peyzajların yine de bir arada üretildiği ortaya koyulmuştur. Peyzajların bu yöntemle analizi, planlama, mimarlık ve peyzaj tasarımı alanlarında, peyzajı, peyzaj-insan ilişkisi perspektifi üzerinden daha bütüncül bir çerçeveden değerlendirmemize, peyzajın üretimindeki aktör ve etkenleri ayırt etmemize ve yeni müdahale araçlarımızı bu bütüncül perspektiften geliştirmemize olanak sunmaktadır.

**Anahtar kelimeler:** kültürel peyzaj, peyzaj sınıflandırması, birinci-ikinci-üçüncü peyzajlar, İzmir peyzajları.

## CONSTRUCTED LANDSCAPES IN İZMİR: RE-CONSIDERATION OF İZMİR LANDSCAPES THROUGH J.B. JACKSON'S LANDSCAPE CLASSIFICATIONS

### Abstract

Today, the concept of landscape is yet paired with "nature" or kept away from the discussions related to culture in the fields of architecture, planning and design. This paper aims to reveal contemporary and hybrid understandings of landscape by focusing on historian and cultural geographer John Brinckerhoff Jackson's (1909-1996) article "Concluding with Landscapes" (1984) that found reflections especially by the 1980s. Rather than classifying landscapes through dual oppositions such as urban vs rural, natural vs rural or through functional classifications such as green space, settlement, forest, industry, Jackson attempted to classify recent landscapes in terms of how they were constructed. This paper evaluates İzmir's landscapes through Jackson's landscape classification extending from vernacular to modern and contemporary landscapes.

To analyze İzmir's constructed landscapes, this paper gathers satellite images of İzmir, literature review on İzmir's urbanization processes and newspaper news and photographs proving knowledge about daily life of the city. The paper synthesizes that even though the periodization of urbanization processes of American cities do not match with İzmir's urbanization periods, yet first, second and the third landscapes were simultaneously produced in İzmir city. This analysis would provide a comprehensive framework to analyze landscapes through human-landscape relationship perspective in the fields of planning, architecture and landscape design; to differentiate between agents and factors effecting construction of landscapes and to develop new intervention methods to landscapes with a comprehensive framework.

**Key Words:** cultural landscape, landscape classification, first-second-third landscapes, İzmir landscapes.

## GİRİŞ

### Peyzaj Kavramına Kültürel Bakış Açısını Gelişimi

1980 sonrası post-yapısalcı sorgulamaların disiplinler üzerindeki görünür etkileri sonucu, doğa ve kültür gibi ikili zıtlıkların arasındaki ayrım silikleşmeye başlar. Ann Whiston Spirn, John Dixon Hunt, James Corner, Elizabeth Meyer, James Corner, Charles Waldheim, Mohsen Mostafavi gibi kuramcı ve

uygulamacılar, peyzajı, kent ile birlikte çalışan sistemler olarak ele alırlar. 1984 yılında, kültürel coğrafyacı John Brinckerhoff Jackson, Carl O. Sauer'in<sup>1</sup> dünya tarihinin, bölgelerin insan faaliyetleri ile nasıl farklılaştığını araştıran kültürel peyzaj yaklaşımını yeniden değerlendirir. Jackson, *Concluding with Landscapes (1984)* isimli makalesinde, insanoğlunun yerleşik hayata geçmesiyle birlikte araçsallaştırdığı, değiştirdiği, yeniden ürettiği doğayı, peyzaj olarak yorumlar. Jackson'ın peyzaj tanımlaması coğrafya, planlama, peyzaj mimarlığı gibi farklı alanlarda yankı bulur. Martin Prominski (2004), Brigitte Franzen ve Stefanie Krebs (2005), Jackson'ın yerel peyzaja dair keşiflerini, kuramsal olarak peyzajı manzara olarak değerlendiren geleneksel bakış açısından, peyzajın modern kavramsallaştırmasına geçiş olarak değerlendirirler. Daha sonra, kimya alanında 1995 yılı Nobel ödülü sahibi Paul Jozef Crutzen, ödül konuşmasında, Antroposen Çağına girmiş olduğumuzu ilan ederken, artık vahşi doğadan bahsedemeyeceğimizi, gezegenin en uzak noktalarının bile insan etkisinin oluşturduğu karbon ve nitrojen emisyonuna maruz kaldığını açıklar. 2000 yılında imzalanan Avrupa Peyzaj Sözleşmesi'nde peyzaj, "insan ve doğal faktörlerin eylem ve etkileşimlerinin sonucu" (Council of Europe, 2000, 1) olarak tanımlanarak peyzajın kültürel boyutu kuramsal olarak da netlik kazanır. Tüm bu gelişmeler, Jackson'ın kültürel peyzaj fikrini desteklemektedir. Jackson'ın alana katkısı, peyzaj kavramını doğal-kültürel melez bir şekilde yeniden tanımlamasının yanında, insanın doğayı değiştirme (üretme) biçimleri üzerinden yaptığı peyzaj sınıflandırmasıdır. Jackson'ın peyzaj sınıflandırması, üretilmiş doğanın sınıflandırılmasıdır ve günümüz peyzajlarını anlamak için kapsamlı bir çerçeveye sunar.

### John B. Jackson'ın Kültürel Peyzaj Yaklaşımı

John B. Jackson, Amerikan asıllı anne ve babanın çocuğu olarak Fransa'da dünyaya gelmiştir. Wisconsin Üniversitesi, Harvard Üniversitesi ve *Massachusetts Institute of Technology*'de tarih, edebiyat ve mimarlık okumuştur. Eğitiminin erken safhalarında muhafazakâr, kültürelci fikirlerden etkilense de kendi ülkesi olan Kuzey Amerika'yı motosikletle gezdikten sonra, sıradan diye tabir edilen özgün peyzajları keşfetmesiyle bakış açısı değişmiştir. Amerikan dağ peyzajının Yüceliğini (*sublime*), mekân algısını ve gündelik deneyimleri özel hale getirmesini *The Stranger's Path (1957)* başlıklı makalesinde yazıya dökmüştür. 1951 yılında *The Journal Landscape* dergisini kurar ve 1969'a kadar editörlüğünü yapmıştır. Dergiyi, Amerikan kültürel peyzajını incelemek ve kendi peyzaj felsefesini geliştirmek için bir araç olarak kullanmıştır. Peyzaj kelimesinin geleneksel kullanımındaki, "belli bir bakış açısına sığan dünya yüzeyi" (Jackson 1984, 155) tanımını sadece estetik kaygıları barındırdığı için eleştirmiş, yapılaşmış alanları da peyzaj kavramına dâhil ederek, kelimenin doğal-kültürel melez olarak kullanımına öncülük etmiştir. Verneküler peyzajı incelemesiyle başlayan çalışmaları, yerleşmelere, altyapının yayılmasına, üretim ve mobiliteye bağlı olarak peyzaj karakterinin değişim üzerine gözlemleri ile devam eder. Jackson, Harvard, UC Berkeley ve diğer Amerikan üniversitelerinde kültürel peyzaj çalışmalarının akademiye girmesinde önemli rol oynamıştır. Eğitimciliği boyunca birçok peyzaj mimarı, plancı ve coğrafyacıyla çalışmıştır. Disiplinler arası alanda yer alması, peyzaj kavramına daha geniş bir perspektiften bakmasına neden olmuştur.

Harvard'da eğitim alan ve Alman ekolünden etkilenen Jackson, 1920'lerde kültürel peyzaj kavramını ortaya atan, coğrafyacı Carl O. Sauer'den etkilenmiştir. Sauer, peyzajı, doğal ve kültürel olarak ikiye ayırır. O'na göre "peyzaj şekillerini doğal ve kültürel olarak ayırmak, insan aktivitelerinin karakteri ve alansal önemini ve bölgelerin insan faaliyetleri ile nasıl farklılaştığını anlamak için gereklidir" (Sauer 1925, 100). Sauer, doğal peyzajın varlığını yadsımaz ama insan eliyle dönüştürülen doğayı kültürel peyzaj olarak adlandırarak, ona odaklanmıştır. Jackson, Sauer'in dünya tarihinin, bölgelerin insan faaliyetleri ile nasıl farklılaştığını araştıran kültürel peyzaj yaklaşımını yeniden değerlendirmiştir. Sauer'den farklı olarak, her peyzajı yeniden üretilmiş olarak ele alan J. B. Jackson, her türlü peyzajın kültür ve ideoloji tarafından şekillendirildiğini iddia etmiştir. Jackson'a göre her peyzaj, mekânın politik organizasyonudur. Peyzajın yeni tanımı Jackson'a göre şöyledir:

*"Peyzaj, dünya yüzeyinde insanın yapımı sistemlerden fazlası değildir. Şekli ve büyüklüğü ne olursa olsun asla doğal bir mekân değildir, doğal bir olgu değildir. Her zaman yapay, sentetiktir, ani ve beklenmedik değişimlere gebe dir. Biz onu yaratırız ve ona ihtiyaç duyarız. Çünkü kurduğumuz her peyzaj, insanın, zamanı ve mekânı organize ettiği alanlardır: doğal peyzajın yavaş zamansal ritmi yerine hızlandırılmış, tarihin bile yeniden kurulduğu, kozmik programın yerine kendimizinkinin dayatıldığı alanlardır"* (Jackson 1984, 156).

Jackson'a göre peyzaj ve kent kavramlarının ayrı ayrı kullanılması bile verneküler ve aristokrat mekânlar arasındaki politik ayrıma işaret etmektedir. Jackson'ın politikten kastı, “mekâna bir düzen ve birlik atfetmeye yönelik uzun erimli ve büyük bir planın parçası olan her türlü dayatmadır” (Jackson 1984, 150). Jackson'ın alana katkısı, peyzaj kavramını melez bir şekilde yeniden tanımlamasının yanında, insanların doğayı değiştirme biçimleri üzerinden yaptığı peyzaj sınıflandırmasıdır. Jackson'ın peyzaj sınıflandırması, kültürel olarak yeniden üretilen doğanın sınıflandırılmasıdır ve günümüz peyzajlarını anlamak için kapsamlı bir çerçeve sunmaktadır.

### **Jackson'un Peyzaj Sınıflandırması: Birinci, İkinci, Üçüncü Peyzajlar**

Jackson'dan yıllar önce, ünlü felsefeci Marcus T. Cicero ve K.Marx, vahşi doğayı birinci doğa ve insan eliyle ekilip biçilip değiştirilen, bugün kültürel peyzaj olarak adlandırdığımız doğayı, ikinci doğa olarak sınıflandırmışlardır. Peyzaj tarihçisi James Dixon Hunt, Cicero'nun sınıflandırmasından yola çıkarak, tarım alanları, kentsel yerleşimleri, yollar, köprüler ve diğer altyapı alanlarını, Cicero'nun ikinci doğa kavramı ile eşleştirmiştir. Bunun yanında, yeni bir kategori olarak, biçimsel nitelikleri ile ön plana çıkan bahçeleri, üçüncü doğa altına eklemiştir. Hunt'a göre (2000, 325) “üçüncü doğa, birinci ve ikinci doğaların bilinçli şekilde yeniden temsil edilmesidir”. John B. Jackson, Hunt'dan farklı olarak insan eliyle değiştirilmemiş doğa kalmadığını iddia ederek, tüm sınıflandırmasını insan eliyle üretilmiş peyzajlar üzerinden yapmaktadır. Jackson'ın Birinci, İkinci ve Üçüncü Peyzaj olarak adlandırdığı peyzajlar, geçici, mobil, veya sürekli; verneküler, çağdaş ya da melez; direkt ya da dolaylı olarak otorite aracılığı ile üretilen peyzajlar üzerinden bir sınıflandırma yapmaktadır (Şekil 1).

Jackson'ın peyzaj sınıflandırmasının kronolojik bir sistematigi vardır. Birinci, İkinci ve Üçüncü Peyzajlar, farklı dönemlerin üretim biçimlerini karakterize etseler dahi, günümüzde bir arada görülmektedirler. Jackson'ın Birinci Peyzajı, verneküler ya da kırsal yerleşimlerin ürünüdür. Birinci Peyzaj, Anglosakson kullanımının erken orta çağda, öncelikle çiftçiler tarafından kendi sınırlı dünyalarını tanımlamak için kullandıkları, kendi içerisinde ilişkili bir arazi sistemidir. Bu peyzaj, hak ve düzen gelenekler tarafından yönlendirilmektedir. Kişisel ilişkilerin bir arada olmayı sağladığı, geleneklerin mekânları örgütlediği organik bir yapılanmadır. Buradaki peyzaj, küçük, biçim olarak düzensiz, kullanımların, mülkiyetinin ve boyutlarının çabucak değiştiği, bolca geniş boş ortak arazilerin (çöplükler, ormanlar vs) bulunduğu, doğal kaynakların parçalı bir şekilde sömürüldüğü, yolların daha çok patikalardan oluştuğu arazilerden oluşmaktadır. Mobilite ve değişim, bu peyzajın anahtar kelimeleridir. Ancak değişim, genellikle değişen çevre koşullarına uyumdan kaynaklanır ve bu sebeple mecburiyetten doğar. Birinci Peyzajda, arazi çalışan bir topluluğun parçası olmak anlamına gelir; geçici ilişkilerin sembolüdür. Öyle ki, o dönemde, ülke kavramıyla eşanlamlı olarak bir düzen ve hukukun altında olan toprakları ifade edecek şekilde kullanılmaktadır.

Jackson'ın sınıflamasına göre İkinci peyzaj, erken ortaçağ peyzajının tarifidir. 15. yüzyılın son döneminde Rönesans'la ilişkilendirebileceğimiz bu anlayış, peyzajı bir görüntü, bir manzara olarak değerlendirmektedir (Şekil 1). İkinci Peyzaj, görünürlük üzerine kurulduğu için, Jackson'a göre, 17.yüzyıldan kalan peyzaj, vista ya da manzara olarak tanımlanmaktadır. Peyzaj, güzelliğin temsilidir; bir sanat objesidir. İkinci peyzajın mekânları, kentsel ya da kırsal olabilmektedir. Ancak, yönetici sınıfın sıradan insanlar üzerinde kurduğu hâkimiyete, gücün kalıcılığına ve mülkiyete dayanmaktadır. Peyzajdaki en basit politik elemanı, sınırlar olarak tanımlayan Jackson'a göre, ikinci peyzajın karakterini, daha çok duvarlar, bölgeler ve yollar ile sınırlandırılan peyzajlar oluşturmaktadır. Birinci Peyzajdan farklı olarak, İkinci Peyzaj homojen ve tek bir kullanıma adanmıştır. Kenti ve kıyı, ormanı ve tarlayı, kamusal ve özel olanı net bir şekilde birbirinden ayırmaktadır ve kenti, kırdan; tarlayı ormandan; “özel”i “kamusal”dan üstün tutmaktadır. Yollar da bu politik peyzajın bir ögesidir; çünkü meskûn ve politik alanların ikisini birden, hem birleştirmekte, hem de dengelemektedirler.

İkinci peyzajın düzenlenmeleri güzellik kaygısı taşımaktadır. Zevk ve ilham vermek amaçlı tasarlandıkları için estetik açıdan bakıldığında da en başarılı peyzajlardır. Tüm kullanımları bir araya getiren arazi ile ilişkili olan bir kimlik tanımlama çabası vardır. Bir grup insan, bir alana yerleştiğinde kendi kişisel ve kolektif mekânlarını tanımlamaktadırlar. Peyzaj, yaşanılan bir yer haline gelir ve sonuç, politik ve iskân alanlarının birleşimidir. Kamusal alan, bir grubun üyelerinin bir araya geldiği ve o topluluğun konularının tartışıldığı mekânlar oldukları için politiktirler. Arazinin sosyal yapıyla ve

topografya ile ilişkisi, kimliği tanımlayıcı öğelerdir. Birinci peyzajda kişi, dünya topluluğunun bir parçası olduğunu hissederken, ikinci peyzaj daha dar alanda bir topluluğun kimliği ve karakteri ile kısıtlanmaktadır.

“Üçüncü Peyzaj”, Üçüncü Peyzaj, Birinci Peyzajın yeniden doğuşu gibidir. Tarihsel çerçevede, Üçüncü ve Birinci peyzaj arasında sistematik bir ayırım yoktur; üçüncü peyzaj, birincinin direk sonucudur. Çünkü Üçüncü peyzaj da, aynı niteliğe sahip insanlar tarafından üretilir: mobil, arazisiz, kırsal alt sınıf. Avrupa'nın tarım arazileri üzerinde birinci peyzajını geliştiren köylüleri, Amerika'ya göç edip Üçüncü Peyzajı oluşturmaktadırlar. Jackson'a göre üçüncü peyzaj, çağdaş Amerika'da gördüğümüz küçük ölçekli peyzajların çekirdekleri olabilecek örgütlenmelerdir. Günümüzde sıklıkla karşılaştığımız, kent-kır, insan-doğa ayırımını yapmanın zorlaştığı melez peyzajlardır. Jackson'ın. Üçüncü Peyzaj sürekli değişen insan etkileşiminin sürekli değişen fiziksel çevresidir. Bu sebeple topoğrafya ile, politik kararlarla oluşan bir peyzaj değil de, yere özgü örgütlenmeler ve çalışma, rekreasyon, sosyal bağlantılar, doğayla bağlantılar, farklı dünyalarla iletişim gibi yerel topluluğun ihtiyaçlarına hizmet edecek mekanlar oluşturmaktadır. Tüm bunların yanında, endüstriyel alanlar, park yerleri, alışveriş merkezleri, anayollar gibi, hiçbir atmosferi olmayan yeni tüketim yerleri Üçüncü Peyzajdır.

Jackson'ın sınıflandırmasındaki Üçüncü peyzaj, peyzajın sadece görsel bir imaj olarak değerlendirilmesini eleştiren Alman kritiğinden gelmektedir. Bu, Jackson'un peyzajı ideal bir yapı olarak değerlendirenlere karşı eleştirel bir tutumdur. Üçüncü peyzaj, kent, ülke, çiftlik gibi kavramlarda olduğu gibi kimliğimizi sahip olduğumuz arazi üzerinden tanımlanmaktadır. Birinci peyzajda olduğu gibi, kimliğimiz başka insanlarla olan ilişkilerimizle tanımlanmaktadır. Dolayısıyla, Üçüncü peyzajda yerin öneminden bahsedildiğinde, sadece doğal çevreyi değil, içindeki insanları da kapsamaktadır. Üçüncü peyzaj, politik statüleri olmayan, plansız, enformal, yerel alışkanlıklarla evrilen, malzeme değişiklikleri ile araziye uyumlanmaları bir iki yıldan çok sürmeyen üretken toplulukları barındırmaktadır. Temel servislere sahip bir grubun empoze etmesinin yerine, inşaat alanları, rekreasyon alanları, yürüyüş rotaları, göçmen mahalleleri, yerel toplulukları içeren farklı topluluklar mevcuttur. Üçüncü Peyzajın ilişki biçimlerinde, farklı boyutlarda sonsuz sayıda sosyal çevreden oluşan ağlar görülmektedir. Sosyal çevreleri oluşturan, içindeki objeler değil; ilişkileridir. Her sosyal çevre, açık bir ağıdır ve diğer çevrelerle örtüşmektedir. İlişkisel karakterinden ötürü, insanları sosyal çevreden izole etmek imkânsızdır. İnsan varoluşu gereği arada olandır, ayrılmaz.

Jackson peyzaj sınıflandırması, tarihsel bir çerçeveye otursa dahi, sadece kronolojik ya da gelişmeye dayalı hiyerarşik bir sıralama ile değerlendirilemez (Şekil 1). Birinci, İkinci ve Üçüncü peyzajlardan biri, bir diğerini dışlamaz. Dolayısıyla, günümüzde her bir peyzaj sınıfı, birbirini dönüştürerek bir arada, mevcut yapıda her an üretilebilmektedir. Hepsine aynı anda rastlamak mümkündür. Mekânların özelliklerine göre bir peyzaj sınıfı daha belirgin, ya da biri daha belirsiz ya da hepsinin aynı ayna gözlemlenebildiği; ancak sınırlarının belirsizleşmeye başladığı durumlar olabilmektedir. Günümüz kentlerinde, birinci peyzajın kırsal peyzajının yerel örgütlenmeleri, ızgara planı gibi İkinci peyzaja dair bazı öğeleri, dağınık ve mobil üçüncü peyzajlar parçaları, aynı anda görülebilmektedir.



Elbette ki peyzaj, salt hava fotoğraflarından anlaşılacak kadar karmaşıktır. Peyzajın karakterinin değişimi farklı ölçeklerde fiziksel analizlerin yanında, alanda yapılacak ekolojik, sosyal ve kültürel çalışmalara, ekonomik verilere ve çok boyutlu bakış açısına ihtiyaç duymaktadır. Ancak bu çalışma, Jackson'ın kavramsallaştırdığı ve fiziksel olarak görünür sonuçları olan peyzaj sınıflarına odaklandığı için, hava fotoğrafları üzerinden bu doku değişimleri okunabilmektedir. Bunun yanında, hava fotoğrafları, anlık, kendiliğinden ve plansızca üretilen üçüncü peyzajları belgelemek için yeterli değildirler. Bu noktada yereldeki örgütlenmeleri yansıtan, gündelik hayatı belgeleyen fotoğraflar ve gazete haberlerinden faydalanılmıştır.

## BULGULAR

### İzmir Kentinde Birinci, İkinci, Üçüncü Peyzajlar

Prof. Dr. İlhan Tekeli'nin "İzmirliilerin Denizle İlişisini Güçlendirmekte Uygulanacak Tasarım Stratejisi Planı" toplantısında (Mayıs 2012) ifade ettiği gibi İzmir, körfezin sahne olduğu, etrafındaki dağların basamakları olduğu amfi tiyatro benzeri bir coğrafyaya sahiptir. Sahneye (körfeze) yakın alanlar olan Konak, Karşıyaka, Alsancak, Göztepe'de yoğun kentsel yerleşme dokusu ve merkezi iş alanları gelişmiş, körfezden uzaklaştıkça art mahallelerde ve tepelerde yerleşimler seyrekleşip yeşil doku artarken, buralar, metropol kentin kırsal mahalleleri olarak kalmışlardır. Mübeccel Kıray (1972)'in yirmi yıl önce yaptığı değerlendirmeye göre, o döneme göre İzmir son 150 yılda, diğer kentlerden göç alması ve ulusal ve uluslararası bağlantıları aktif tutan bir limana sahip olması sebebiyle feodal bir kent yapısından, yarı gelişmiş bir metropol haline gelmiştir.

1990'lı yılların başına kadar İzmir kenti, çevresindeki, özellikle Gediz ve Büyük ve Küçük Menderes Havzalarında yapılan tarım alanlarından beslenmekte, nispeten hala kendine yetebilen bir kent görünümü sunmaktadır. Artı ürünleri, sanayileşmiş ülkelerin talebine yanıt vermek üzere Avrupa'ya ulaştırılmaktadır (Keleş, 2007). İzmir limanı sayesinde bu ürünleri yurtdışına ithal ederken ulaşım ağları da bu akışa yanıt verecek şekilde limana doğru gelişmiştir (Kıray, 1972). Geç metropolleşen bir kent olarak, küreselleşmenin etkilerinin mekânsal yansımaları, kentte etkisini, 1990lı yıllardan sonra göstermeye başlamıştır (Kaygalak, 2006). Kentleşme hızının seyri de ani bir çıkış sergilemiş, kent merkezi ve ilçeler büyümeye başlamış, kentin çeperlerindeki tarım alanları, kentin talebine cevap veremez hale gelmeye başlamıştır. Bugünün İzmir'ine baktığımızda ise, artık metropol olma vasfına kavuşmuş, tarım, endüstri ve hizmet sektörlerinin gelişmiş olduğu, ticaret ve turizm sayesinde küresel ilişkileri ile farklılaşan ilişkiler geliştirmiş bir kent görmekteyiz.

İzmir kent merkezinin, 2014 yılında onaylanmış olan İzmir-Manisa Planlama Bölgesi 1/100.000 Ölçekli Çevre Düzeni Planı ve 2009 yılı "1/25000 İzmir Kentsel Bölge Nazım Planı Revizyonu" dahilinde planlanmış konut alanları, mülkiyet üzerinden tariflenen ticaret ve iş bölgeleri, planlı rekreasyon alanları ile ağırlıklı olarak ikinci peyzaj alanlarının hakim olduğu bir bölge olduğu söylenebilir. Kentin merkezinde, deniz kıyısı sahip olunabilecek en değerli alanları oluşturduğu için, toplumsal hiyerarşi ve peyzajın üretimi de bu ilişkiye bağlı olarak şekillenmektedir. Denize kıyısı olan yerleşimler, planlı, imarlı yerleşmeler, mülkiyeti ve beraberinde rantı ve hiyerarşiyi getiren ikinci peyzajı üretmektedirler. Kent merkezinde körfez boyunca devam eden yeşil alanlar, yer yer genişleyerek merkezde Birinci ve İkinci Kordon'a, deniz kıyısı düzenlemelerine ve mahalle parklarına dönüşür. Belediye tarafından estetik kaygılarla gözetilerek planlanmış, bu yeşil alanlar, ikinci peyzajın üretimine örnek teşkil etmektedir. Buralarda peyzaj, bir manzara olmanın yanı sıra, politik kararlarla oluşan ve belediyenin hizmet kalitesinin de gösteri alanıdır. Bu sebeple, kordonun hemen arkasında yer alan konutların manzarasının kesilmemesi için büyük ağaçlar dikilmemesi, bu alanlar için önem arz eden planlama kararları olabilmektedir. Merkezde, kamusal alan kullanımına açık olan, belediyenin ürettiği yeşil alanlardan, 1936 yılında temeli atılan Kültürpark Alanı ve Kültürpark, 1932 yılında dönemin başbakanı İsmet İnönü'nün talimatıyla düzenlenen Cumhuriyet Meydanı, çevresindeki düzenleme ve Gazi Heykeli gibi alanlar Türkiye Cumhuriyeti'nin ulus devlet inşa edilme döneminde kimlik oluşturma amacıyla üretilmiş büyük ölçekli yeşil alanlar, farklı bir dönemde üretilmiş olsalar dahi yine de devletin ya da kentin yönetici kurumlarının ürettiği ikinci peyzaja dahil alanlardır. Günümüzde, Fuar içerisindeki Tenis Kulübü, Fuar Evlendirme Dairesi, Fuar Yapıları belli zamanlarda, belli gruplara hitap eden, park içerisindeki kontrollü kullanıma işaret etmektedirler. 1951 İzmir İmar Planı ile başlayan ve yarışma

sonucu elde edilen proje ile 1955 sonrası bazı Sarı Kışla'nın yıkılmasıyla düzenlenen, 2002 yılında bugünkü düzenlemesi yapılan Konak Meydanı, hem tarihi kent merkezinin politik eylem alanı, hem de yeni Belediye Binasının baktığı yönetim meydanıdır. Kamu yapılarıyla çevrenmesi ve Saat Kulesi gibi kentin sembolik yapısına ev sahipliği yapması sebebiyle, Konak Meydanı, sistemli bir şekilde üretilen politik ve ikinci peyzajın ögesidir. Bunun yanında, kent merkezinde, yine mülkiyetin, hiyerarşinin ve sınırların vurgulandığı, gücün kalıcılığına dayanan, sınırları keskin bir şekilde ayrılan askeri alanlar, ikinci peyzajlardır. Görünürlük üzerine dayalı, gösteriş peyzajları olarak sayılabilecek ikinci peyzajın özel kişi ve kurumlarca üretimine örnek olarak, kent merkezindeki Swiss Otel, Hilton, Oteli, Mövenpick Otel gibi duvarlarla sınırlandırılmış oteller ve yakın çevreleri örnek verilebilir. Gücün, estetik ya da sınırlar üzerinden gösterildiği bu mekânlar, kent merkezindeki ikinci peyzajların ortak karakterlerini oluştururlar.

İzmir kent merkezinde, birinci peyzaja ait, verneküler yerleşmelerin, kırsal geleneklerin örgütlediği organik yapıdaki mekânların, yerine planlı kentin üretilmiş ikinci peyzajlarına bırakmasından dolayı birinci peyzaja rastlanılmaz. Ancak, deniz kıyısındaki yüksek rantlı ve planlı yerleşmelerin arkasında, kıyından uzaklaştıkça, yerel toplulukların örgütlediği, kırsal karaktere de sahip olmayan ama enformel olarak üretilen üçüncü peyzajlar yer almaktadır. Kent merkezindeki Ege Mahallesi, Kadifekale, Tepecik, Gültepe, Limontepe, Ballıkuyu, Buca'nın arka mahalleleri civarındaki organik yapılaşma, birinci peyzajın günümüzün ilişkileriyle yeniden şekillenmiş halidir. Buradaki yerleşmelerin bir kısmı, 1950-60 arası dönemde İzmir kentine göçmen olarak gelen 1160 ailenin (Geray, 1962), kırsal alanlara yerleştirilen büyük kısmının dışında kalanların, Gaziemir, Sarnıç, Buca, Şemikler, Horozgidik, Yaylacık, Seyrek, Gerenköy, Görece, Bornova gibi semtlerine yerleşmiş olan göçmen mahalleridir (Ünal, 2008). Bu alanlar, organik, düzensiz veya gecekondü şeklinde yapılaşmalarıyla, kendi bağlamında, üçüncü peyzaja örnek teşkil etmektedirler. Gecekondü mahalleleri, ülkemizde kent içindeki kırsal mekân örgütlenmesine sahip alanlardır. Peyzaj, o mahalleden olma, mahalleli olma durumuna ev sahipliği etmektedirler. Ortak kullanım alanlarında, güç ilişkileri ve mahallelik bir güç unsurudur ve çevresel sömürü hat safhadadır. Jackson'ın çalışmasında peyzajın kullanımına yönetici sınıf, bir kısıtlama koysa dahi, bu mahallelerde kural koyucular mahallenin önde gelenleridir. Mahallelerdeki ortak kullanım alanları, bu kişilerin hâkimiyeti altındadır ve bir grubun üyelerinin bir araya geldiği alanlar oldukları için üçüncü peyzajın üretildiği alanlardır. Yerel yönetici kurum olan belediye kamusal hizmetlerin ve servislerin dağıtımında etken olsa dahi, mahalle içi ilişkilerini etkileyemez. Bunların yanında, arkeolojik ve kentsel sit statüleri sayesinde kent içerisindeki geleneksel var oluşlarını sürdüren Kemeraltı, Kadifekale gibi alanlar, üçüncü peyzaj alanları olarak, kentin içinde planlı ikinci peyzaj alanlarının hemen ortasında farklı örgütlenmeleriyle varlıklarını sürdürürler. (Şekil 2).



Şekil 2. İzmir Kent merkezinde deniz kıyısındaki planlı ikinci peyzajlar ve hemen arkasında üretilen Üçüncü peyzajlar. (Kaynak: Yazar tarafından, hava fotoğrafları üzerinden geliştirilmiştir).

Üçüncü peyzajlar, kimi zaman otoritenin yönlendirmeleri dışında enformel yerleşimlerle ortaya çıkarken, kimi zaman da kendiliğinden ve yerden, etkinlikler, toplanmalar yolu ile bir topluluk tarafından üretilir. İzmir kent merkezindeki yerel yönetim tarafından üretilen İkinci peyzaj örgütlenmesinin planlı ikinci peyzajların hâkim olduğu kent merkezindeki kamusal alanlar, tasarımlarındaki esneklik sayesinde plansız toplanmalara, gelişigüzel etkinliklere, benzer ve farklı toplulukların bir araya gelmesine zemin sağlayarak, üçüncü peyzajın insanlar tarafından üretilmesine imkan yaratmaktadır. Üçüncü peyzaj, kimi zaman resmi bayramlar gibi planlı gösterilere ya da enformel, gelişigüzel toplantılara da ev sahipliği yapar (Şekil 3). Zamansal, kendiliğinden ve plansızca üretilen üçüncü peyzajları hava fotoğrafları ile belirlemek mümkün olamamakta, ancak yereldeki örgütlenmeleri, gazete haberleri ile belgelemek mümkün olmaktadır.



Şekil 3. Alsancak Kordon'da Üçüncü peyzajın formel ve enformel üretimi (Kaynaklar: Sırasıyla URL 1, 2, 3).

Jackson'ın üçüncü peyzaj olarak sınıflandırdığı bir diğer örgütlenme biçimi ise küresel ilişkilerin yerelde oluşturduğu peyzajlardır. Artı ürünleri, sanayileşmiş ülkelerin talebine yanıt vermek üzere Avrupa'ya ulaştırılmaktadır (Keleş, 2007). İzmir limanı sayesinde bu ürünleri yurtdışına ithal ederken ulaşım ağları da bu akışa yanıt verecek şekilde limana doğru gelişmiştir (Kıray, 1972). Uluslararası limanın hala kent merkezinde yer alması sebebiyle Ege Bölgesinden gelen malların kente erişimi, doğu aksından gelen yol ile limana bağlanır. İzmir kent merkezindeki liman bölgesindeki depo alanları, limana ulaşan viyadük yapıları ve geniş yollar otopark alanları, alışveriş merkezleri, kent içine dağılmış,



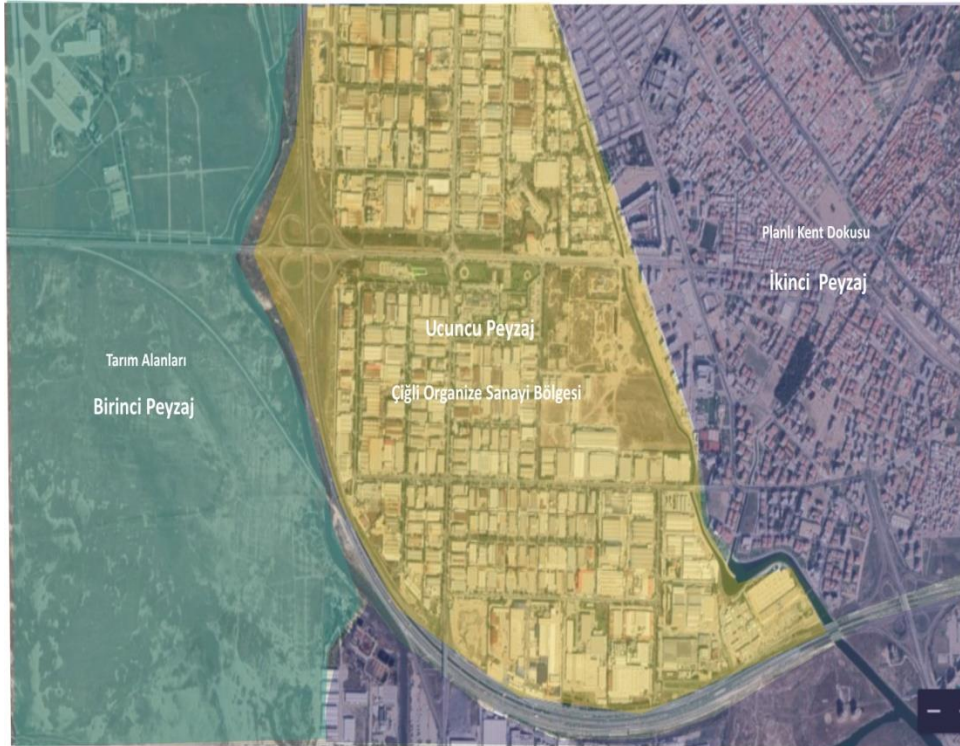
hiçbir kimliği ve atmosferi olmayan üçüncü peyzajlardır (Şekil 4). Üçüncü peyzajlar, yer yer yerel topluluklar tarafından, yer yer de küresel ilişkiler yolu ile girişimciler tarafından üretilirken, karakterleri gereği, kentin içinde noktasal ve dağınık bir şekilde konumlanırlar. Bu anlamda üçüncü peyzajlar, ikinci peyzaj mekânlarının üzerinde üretilmekte, anlık ve kuralsız üretilme biçimleri ile kent merkezinin özgürlük alanlarını temsil etmektedirler.



Şekil 4. İzmir Limanı'ndaki viyadükler ve peyzaj düzeni.(Kaynaklar: Sırasıyla URL 4, 5).

İzmir, özellikle 1960 sonrası, Türkiye'de görülen hızlı kentleşmeden etkilenmiş, yoğun bir göç alarak hem merkezde yoğunlaşma, hem de çevresinde bir saçaklanma olmasına neden olmuştur (Karataş, 2007). Kent merkezi yayılırken yer yer merkezin dışında özellikle ulaşım koridorları üzerindeki tarım yerleşmelerinde (Torbalı, Kemalpaşa), imalat bölgelerinde (Kemalpaşa, Aliağa gibi) ya da birinci konut yerleşimlerine dönüşen ikinci konut alanlarında (Foça, Çeşme, Urla gibi) merkeze direkt bağımlı olmayan bölgesel yayılmalar olmuştur. 1980'lerden sonra İzmir, kentin çeperinde desantralize olarak Ege Bölgesi'nin sanayi faaliyetlerini toplamış, bölgenin sanayi metropolü olmuştur (Kaygalak, 2006).

İzmir kentinin çeperini yönlendiren beş adet onaylı plan söz konusudur: 1/25000 ölçekli İzmir Kentsel Bölge Nazım İmar Planı Revizyonu, 1/25000 ölçekli Tahtalı Barajı Çevre Düzeni İmar Planı ve İkinci Revizyonu, İzmir Manisa Çevre Düzeni Planı, Seferihisar-Dilek Yarımadası Kıyı Kesimi Çevre Düzeni Planı, Çeşme-Karaburun Çevre Düzeni Planı, Foça-Yeni Foça Kıyı Kesimi Nazım İmar Planı. İzmir kenti, ilk olarak, çeperinde yapılan tarımdan beslendiği için kentin merkezi bölgesinin etrafında kırsal nitelikte birinci peyzajlar hala mevcuttur. Verneküler ya da kırsal yerleşimlerin ürünü olan bu peyzajlarda, küçük ölçekli, geleneksel ve organik bir yerleşim tarzı hâkimdir. İzmir kenti, kuzeyde Menderes Deltası, güneyinde Küçük Menderes Havzası, Batı'da Urla, Seferihisar, Karaburun Bölgesi, doğuda Bayındır'da yapılan üretimden beslenmektedir (Keleş, 2007). Ancak bu bölgelerdeki tarım alanları da sanayinin baskısı altında kalabilmektedirler. (Şekil 5).

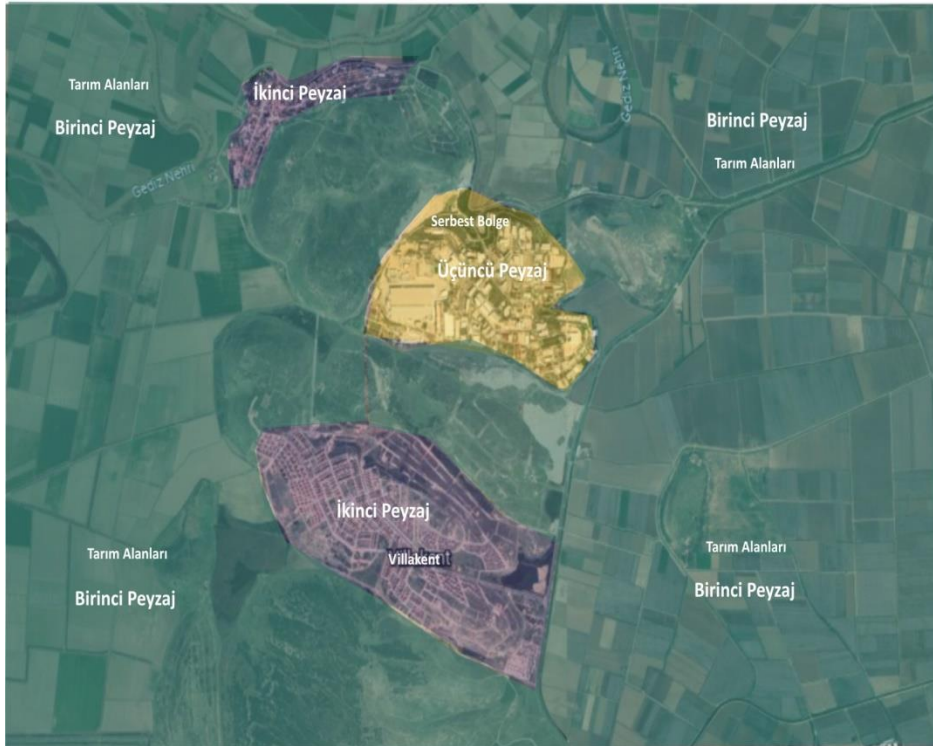


Şekil 5. Çiğli’de Birinci, İkinci ve Üçüncü Peyzajların bir aradalığı. (Kaynak: Yazar tarafından, hava fotoğrafları üzerinden geliştirilmiştir).

Özellikle Gediz ve Küçük Menderes Havzalarında yapılan büyük ölçekli tarım faaliyetlerinden dolayı, bu bölgenin kente ilişkisi de kuvvetlidir. Bu bölge, aynı zamanda Gediz Deltası Sulak Alan Sistemi’ne ev sahipliği yapmaktadır. Gediz Deltası, insan elinin müdahalesinin az olduğu, yolların daha çok patikalardan oluştuğu, değişimlerinin ve arazi koşullarının iklimsel koşullara bağlı olduğu, birinci peyzaj alanlarıdır. Her ne kadar, Menderes Deltası civarındaki tarımsal amaçlı geleneksel topluluklar birinci peyzaj olsalar dahi, kente yakın mesafede olması ve erişim ağlarının güçlü olması sebebiyle kırsal bir yerleşim olan Menderes Deltasının içerisinde kentin hegemonya ilişkilerini yansıtan ikinci peyzaj öğelerini de görmek mümkündür. Benzer şekilde, düzenli konut dokusu ve belirli mülkiyet yapısı ile ikinci peyzaj olarak üretilmiş olan Mavişehir yerleşimi, koruma statüsünde olmayan, ancak eşsiz bir ekosistemi olan Gediz Deltası’nına bütünlüğünü bozacak şekilde delta içerisinde konumlanmaktadır. (Şekil 6). Yine, Gediz Deltası’ndaki Villakent yerleşiminin doğal sulak alan olan deltaya yerleşimi yine ikinci peyzajın karakteristik ürünü olan site tipi konut yerleşiminin doğal nitelikli birinci peyzaj alanını işgal ettiği sayısız örnekten biridir. (Şekil 7). İzmir kenti çeperinde, kırsal karakterini koruyan birinci peyzajların ya üzerine yayılarak ya da belli noktalarda sıçrayarak ikinci peyzajlara dönüştüğü görülmektedir. Bu anlamda kentin çeperleri, yapılaşma izni alabildiği ölçüde birinci peyzajları, ikinci peyzaja dönüştürmektedir.



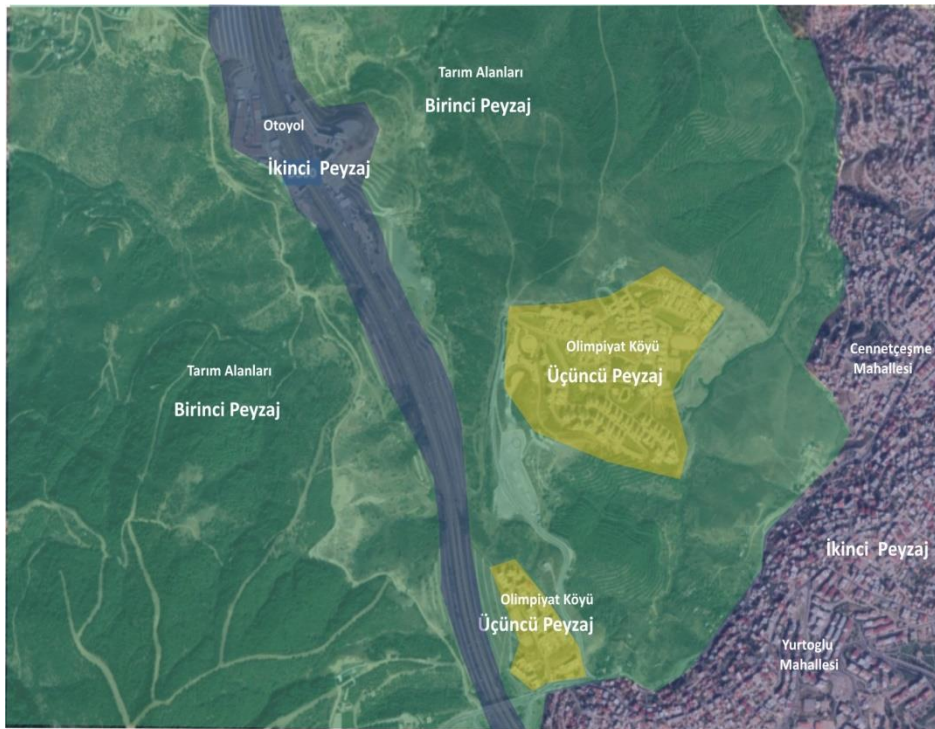
Şekil 6. Gediz Deltası'nın hemen arkasına kadar genişlemiş olan Mavişehir Yerleşimi (Kaynak: URL 6).



Şekil 7. Kentin çeperinde Gediz Deltası'nın ortasındaki Villakent yerleşimi. (Kaynak: Yazar tarafından, hava fotoğrafları üzerinden geliştirilmiştir).

1980 öncesi, İzmir kent çeperinde, sıklıkla etnik kökenlerine ya da aynı “memleketli” olma durumuna göre bir araya gelen insanların yaşadığı köylerde doğayla ve mevsimlerle uyumlu bir yaşam ve tarımsal üretim devam etmekteydi. 1980'lerle birlikte geniş yolların yapılması ve kente erişimin kolaylaşması, İzmir çevresinde batı aksındaki Urla, Çeşme, Mordoğan, Karaburun civarında, güneyde Seferihisar, Kuşadası ve Selçuk civarında, kuzeyde Foça, Dikili, ilçelerinde ikinci konutların gelişimi, saçaklanma şeklinde yapılaşmaya neden olmuştur (Karataş, 2007). Özellikle 1990'larda batı aksına yapılan İzmir-Çeşme otoyolu ile birlikte artık dolmaya başlayan kıyılardan iç kısımlara ve kolay erişilebilirliği sayesinde otoyol çevresine de yapılaşma yayılmıştır (Emekli, 2004). Kentin çeperinde, deniz kenarında üretilen kamuya ait yeşil alanlar ise, yine kent merkezinde olduğu gibi yerel yönetimlerin prestij alanları haline gelmişlerdir. 1990'lardan sonra, iç kesimlerde ise kır evi, çiftlik evi gibi daimi konutlar

görülmeye başlanmıştır (Emekli, 2004). Çoğunlukla “mevzii imar planları” aracılığıyla gerçekleştirilen, otoyol kenarında, “saçaklanarak” gelişen kimi sürekli konut, kimi ikinci konut siteleri inşa edilmiştir ve edilmektedir (İZKA, 2014, 40). Kent çeperinde saçaklı kentleşen bu bölgelerin her birinin kendine has süreçleri olsa dahi, gelişimleri, mevzii imar planları aracılığıyla imara açılan tarım alanlarının gücün tahayyülüne olanak verecek şekilde ikinci peyzajlara dönüşümü şeklinde yaşanmıştır. Kentin çeperinde, birinci peyzaj olarak adlandırabileceğimiz kırsal nitelikli alanların, kentsel yerleşimlere yenik düştüğü alanlar, kentin çeperde ikinci peyzaj olarak yayılma eğilimi gösterir niteliktedir. Kentin güneyindeki Doğanbey koyunun ve çevresinin eskiden mandalina üretimi yapılan hemen hemen tüm arazilerin ikinci konutlara dönüşmesi görünür örneklerdendir (İZKA, 2014, 48). Yine, kentin hemen çeperinde 2005 yılında Uluslararası Üniversitelerarası Yaz Oyunları (23. Summer Universiade) için İzmir Büyükşehir Belediyesi tarafından sporcuların oyunlar süresince barınma ihtiyacını karşılamak için üretilen, kent merkezine uzak ve kırsal peyzajın ortasında küçük bir planlı mahalle olan Oyunlar (Olimpiyat) Köyü, kendi küçük kentsel topluluğunu, yani üçüncü peyzajını, üretmektedir (Şekil 8).



Şekil 8. Oyunlar (Olimpiyat) Köyü ikinci peyzajın birincisi üzerinde üretilme stratejilerini gösterir (Kaynak: Yazar tarafından geliştirilmiştir).

Bu sebeple, günümüzde, ilçelerde ve köylerinde halen tarımsal faaliyetin yapıldığı alanları, planlı ve parselasyonları belirli, imar planları aracılığıyla yeniden yeşil alanları ve kentsel donatıları tanımlanmış ikinci peyzaj katmanı işgal etmektedir. Zaman içerisinde üçüncü peyzajlar, kapalı, izole ve üst gelir grubuna hitap eden site yerleşimlerinin yanında, düşük gelir grubunun ve belli etnik grupların oluşturduğu enformel yerleşim alanları olarak ortaya çıkmaktadır. Urla Sıra Mahallesi örneğinde olduğu gibi, çoğunluğu Romanlardan oluşan, kendi elleriyle karton, sunta, tuğla ile oluşturdukları baraka benzeri mahalle toplulukları ortaya çıkmaktadır (Şekil 9 ve 10). Bu yerel topluluklar, kendi yaşam pratiklerini peyzajda yaşatmaktadırlar. Urla-Bademler Köyü sakinleri, köy içerisinde kendi konutları olsa dahi, yaz aylarında Azmak Koyu civarında sıcak iklim koşulları sebebiyle deniz kenarında kurdukları ve yaz boyunca yaşadıkları yerleşimlerde geçici üçüncü peyzajı üretmektedirler (Şekil 11). Hatta buralarda kendi geleneklerini tanımlarlar (yaz sezonu kapatırken yapılan Deniz bayramı gibi). Topluluklar tarafından oluşturulan yere özgü örgütlenmeler, sadece alt gelir gruplarına ait değildir. Örneğin yine Urla'da Kuşçular Köyü'nde inşaatı devam etmekte olan K2 Sanat Alanı, kentin sanatsal ayağını kent çeperine taşıyan, sanat topluşmalarının yapılacağı, şehirden ve ülke dışından gelecek olan sanatçıların ağırlanacağı bir yer olacaktır (URL 7). Üçüncü peyzaj örgütlenmeleri, çok farklı

toplulukların çeşitli ihtiyaçlarına hizmet edecek şekilde bir araya geldikleri, mobil, gelişigüzel, enformel ya da ağ örgütlenmesi sonucu ortaya çıktıkları için sayıları ve yerleri zor tespit edilmektedirler. Ancak kentin merkezinde ve çevresinde dağınık şekillerde üretilmektedirler. Yer'e bağlı örgütlenmelerin, sadece mobil ve geçici üçüncü peyzajlar üretmesinin yanında küresel ağların ve ilişkilerin sonucunda üretilen daha kimliksiz ve yer algısı olmayan üçüncü peyzajlar da mevcuttur. Çeşme Marina, Seferihisar-Teos Marina, buralardaki alışveriş merkezleri, uluslararası markaların otoban üzeri satış mağazaları bu tür ilişkilerin sonucunda ortaya çıkan dağınık, noktasal yerleşime sahip oluşumlardır. Bu tür üçüncü peyzajlar, mobil olanlara oranla, mekânları sabit oldukları için daha kolay tespit edilebilmektedirler. Ancak ağ ilişkileri sonucu ortaya çıktıkları için, ekonomik ağ ilişkilerindeki değişimler sonucu, hızla yer ve yoğunluk değiştirebilmektedirler.



Şekil 9. Urla Sıra Mahallesi'ndeki enformel yerleşimler. (Kaynaklar: URL 8).



Şekil 10. Urla'da birinci, ikinci ve üçüncü Peyzajların bir aradılığı (Kaynak: Yazar tarafından, hava fotoğrafları üzerinden geliştirilmiştir).



Şekil 11. Azmak Koyu'ndaki yazlık, enformel yerleşimler. (Kaynak: URL 9).

Kentin çeperinde yer alan, kendi merkezlerini oluşturmuş olan Torbalı, Kemalpaşa, Aliğa gibi tarım ve sanayi bölgeleri, hem kırsal ve tarıma bağlı toplulukları barındırmaktadır, hem de planlı konut ve sanayi yerleşmelerine sahiptir. Bu alanlardaki endüstriyel yoğunlaşma, endüstriyel alanların gerektirdiği geniş park yerleri, üretilen ürünlerin taşınması için yoğunlukla kamyon ve tırlar tarafından kullanılan geniş yolları, fabrikaları ile kimliksiz, atmosferi olmayan tüketim yerleri olan üçüncü peyzaj alanlarını daha sık üretmektedirler. Ancak yine de birinci, ikinci ve üçüncü peyzajın üretildiği alanları birbirleriyle hiyerarşisi olmayacak şekilde ve aynı anda varlığını sürdürdüğü görülmektedir. Kısacası, İzmir'in saçak yerleşmelerinde, peyzaj çeşitliliği sunan, birinci, ikinci ve üçüncü peyzajların peşi sıra üretildiği ve her birinin bir arada ve eşzamanlı olarak varlığını sürdürebildiği durumlar görülmektedir (Şekil 9 ve 10).

Kent çeperi, aynı zamanda ekolojik çeşitlilik içeren, peyzaj değeri yüksek, korunan ya da korunmayan orman, koruluk vb gibi büyük yeşil alanlara yakınlığıyla merkezi bölgeden farklılık göstermektedir. İzmir Kuş Cenneti, İzmir Doğal Yaşam Parkı, Karagöl Milli Parkı, Karagöl Tabiat Parkı ve Yamanlar Milli Parkı, Homeros Vadisi, Biyosfer Alanı olması önerilen Karaburun, ekolojik nitelikleri sebebiyle yerleşmemesi için resmi statüyle korunan ya da statüsü olmasa dahi gözetilen alanlardır. Bu alanlar, her türlü geçici, mobil, plansız etkinliğe mekân sağlar. Bu sebeple Jackson'ın rekreatif faaliyetlere ya da rezerv alanları için yaptığı Üçüncü Peyzaj sınıfına girmektedirler. Bu alanlar üzerinde söz sahibi olan, merkezi ya da yerel yönetimin verdiği kararlar doğrultusunda varlıklarını sürdürmektedirler. İzmir kent çeperinde üçüncü peyzajlar, kırsal nitelikteki birinci peyzajı işgal ederek kendilerini var etmektedirler. İzmir kenti çeperinde, kırsal karakterini koruyan birinci peyzajların ya üzerine yayılarak ya da belli noktalarda sıçrama suretiyle ikinci ve üçüncü peyzaj alanlarına dönüştüğü gözlenmektedir.

Görülmektedir ki, Jackson'ın tanımladığı birinci, ikinci ve üçüncü peyzajları, İzmir kentinde belirgin bir şekilde ve aynı anda görmek mümkündür. Bazen bir ya da iki peyzaj sınıfı bir bölgeye hâkim olurken, bazen de bu üç peyzaj, aynı anda bir bölgede toplanmaktadır. Bu yığılma ve bir arada olma süreçleri, rant ve kentleşme baskısı gibi kentleşme süreçleri tarafından yönlendirilmekte, ikinci ve üçüncü peyzajların birinci peyzajları işgal ederek, bir arada var olmalarına sebep olmaktadır.

## SONUÇ

İzmir kentinin peyzajlarına, Jackson'ın peyzaj sınıfları üzerinden bakmak, kentte peyzajın üretilme biçimleri üzerine bize ilginç ipuçları vermektedir. İzmir kentindeki peyzajın farklı süreçlerle üretim biçimi, Amerikan kentinde yaşanan dönemlerle eşleşmemesine rağmen, Türkiye ve İzmir özelinde farklı zamanlarda birinci, ikinci, üçüncü peyzajların yine de üretildiği söylenebilir. Kent merkezinde, rant baskısı yayılan ve planlanarak gelişen kentsel alan, tarım alanları olan birinci peyzajı işgal ederek ikinci peyzajı oluşturmaktadır. Kent merkezi, kırsal karakterdeki birinci peyzajın üretimine izin vermez. Üçüncü peyzaj, kent merkezinde, planlanmış park, fuar alanı, meydanlar gibi otoritenin ürettiği yeşil veya kamusal ikinci peyzajların üzerinde, noktasal ve dağınık bir şekilde spontane olarak

örgütlenmektedirler. Üçüncü peyzajlar, kendiliğinden ve yerden türeyen, mobil, formel ya da enformel şekilde yerel topluluklar tarafından üretilen geleneksel yaşam biçimini sürdüren mahallelerde; koruma statüsüyle korunan alanlarda (kentsel, tarihi, arkeolojik sit alanları); yer yer de, küresel ilişkiler tarafından desteklenen üretim alanlarında (liman, organize sanayi ve serbest bölgeler) özgürlük alanları oluvermektedirler.

Kent merkezinde ikinci peyzajın üzerinde rastgele üretilen özgürlük mekanları olan üçüncü peyzaj, kent çeperinde kırsal karakterini koruyan birinci peyzajların ya üzerine yayılarak ya da belli noktalarda zıplama suretiyle işgal eden enformel yerleşimler olarak karşımıza çıkmaktadır. İzmir kent çeperi, birinci, ikinci ve üçüncü peyzajların birbirini dönüştürerek ya da işgal ederek üretildiği, merkeze oranla peyzaj çeşitliliği sunan ve her birinin varlığını eşzamanlı olarak varlığını sürdürdüğü durumlar sunmaktadır. Bunun sebebi, kente gıda sağlayan kırsal nitelikte birinci peyzajların halen varlığını sürdürmesi, bunun yanında bu alanların bir kısmının, kentleşme baskısı ile ikinci peyzaj olan konut alanlarına ya da sanayi bölgelerine dönüşmeleri ve aynı zamanda, topluluk temelli yaşantının hala sürmesi sonucu toplulukların kendi formel veya enformel üçüncü peyzajlarını üretmeleridir.

İzmir peyzajlarına, Jackson'ın peyzaj sınıfları üzerinden bakmak, İzmir peyzajlarını orman, yerleşim, doğal park, mahalle parkı vb gibi işlevsel ayrımların ötesinde, peyzajı, üretim biçimleri üzerinden değerlendirmemize yardımcı olmaktadır. Peyzaj-insan etkileşimine dayalı bu anlayış bize, her peyzajın bir üretim biçimi olduğunu, onu üreten otorite, topluluk ya da bireylerin ve hatta peyzajın da bir topluluk ürettiğini hatırlatmaktadır. Doğa, çevre, toprak, ülke, mülkiyet gibi politik ilişkileri içinde barındıran olguları, peyzaj ile ilişkili olarak değerlendirmemizi sağlamaktadır. Böylece, planlama, mimarlık ve tasarım alanlarında, peyzajı daha bütüncül bir peyzaj-insan ilişkisi üzerinden değerlendirmemize, peyzajın üretimindeki aktör ve etkenleri ayırt etmemize ve müdahalelerimizi, bu bütüncül perspektiften geliştirmemize olanak tanımaktadır.

## ÖNERİLER VE TARTIŞMA

Günümüz Antroposen çağında, her bir arazi parçasının insan eliyle üretilmiş olduğunu kabul ettiğimize göre, artık kentsel ve kırsal gibi dualiteye dayanan teoriler yerine, doğayı ve kültürü birbirinden bağımsız görmeyen olgularla konuşmaya ihtiyacımız var. J.B. Jackson'ın *Concluding with Landscapes (1984)* isimli makalesi, peyzajı kentsel-kırsal, doğal-kentsel gibi zıtlıklar üzerinden ya da yeşil alan, yerleşim gibi genel işlevsel ayrımlar üzerinden tanımlamanın yerine, peyzajı ve kenti birlikte çalışan ve birbirini üreten, bütüncül, tek bir sistem olarak değerlendirmektedir. Jackson, tarihsel bir bakış açısıyla, verneküler peyzajlardan modern ve çağdaş peyzajlara kadar uzanan değerlendirmesi, günümüzde içinde yaşadığımız coğrafyalarda peyzajın değerlendirilmesi ve anlaşılması için önemli açılımlar sunmaktadır. Jackson'ın, peyzajı, doğa olarak tanımlamanın ötesinde, doğa ve kent arasındaki sınırın üzerinde tanımlaması, peyzajın çoklu okumalarını mümkün kılar. Artık peyzaj kavramı sadece ekoloji ve doğa bilimlerinin çalışma alanı içinde yer almak yerine, mimarlık, planlama, peyzaj mimarlığı, ekoloji, coğrafya, sosyal bilimler, çevresel tasarım ve fenomenoloji çalışma alanları içerisine girmektedir. Böylelikle, peyzaj paydasında farklı disiplinlerin kaynaşması, kendi yöntem ve tekniklerinden yola çıkarak planlama ve tasarıma ortak çözüm önerileri getirmeleri mümkün olacaktır.

Yaygın olarak peyzaj sınıflandırmaları, tipoloji adı altında, sıklıkla, kentsel-kırsal fonksiyonlar üzerinden, alan kullanımlarını orman alanları, yerleşim alanı, makilik, vs gibi işlevsel sınıflara ayırır. Ya da daha alt ölçekte stil olarak sınıflandırmaya odaklanmaktadır. Oysaki, Jackson'ın peyzaj tanımlaması, peyzajın üretilme biçimlerinin sorgulanmasına olanak tanımaktadır. Birinci peyzajın verneküler peyzajla ilişkisi; İkinci peyzajın güç, mülkiyet ve estetik olarak üretilip sahip olunan ile ilişkisi; üçüncü peyzajın mobil, parçalı, değişken yapısı, peyzajın üretim biçimlerinden kaynaklanan farklılıklardır. Jackson'ın sınıflandırması, zaman içinde değişen teknoloji, bilim, dinler ve paradigmalara evrilen insan-doğa ilişkisine bağlı olarak peyzajın üretim biçiminin değişimine ışık tutmaktadır. Jackson, günümüzde gördüğümüz peyzajların, tarihsel olarak üretilen katmanların yansımaları olduğunu ortaya koymaktadır. Peyzajın üretilme biçimleri üzerine bir sınıflandırma yapmak, direkt ya da dolaylı olarak otorite aracılığı ile kurulmuş olan, kültürün ya da küresel ağların ürünü olan, gündelik hayatta karşımıza çıkan peyzajları anlama konusunda neden-sonuç ilişkilerini kurma ve müdahale araçları geliştirmeye ışık tutmaktadır.

Wolfram Höfer ve Ludwig Trepl (2010), Jackson'ın peyzaj sınıflandırmasını, kavram olarak peyzaj ve gerçeklik olarak (obje olarak) peyzajı aynı kategoride değerlendirmesinden dolayı eleştirmekte ve gerçek ve kavramsal peyzajın birbirinden farklı çalışma araç ve yöntemleri olduğunu iddia etmektedirler. Ancak, kavram ve gerçeklik arasındaki gittikçe silikleşen ayrımı görmezden gelmektedirler. Kavramı ve objeyi aynı anda çalışacak araçların yetersiz olduğunu öne sürerek dualiteye dayanan kuramlara geri dönmek yerine, farklı alanlara cevap verebilecek yeni araç ve yöntemler geliştirmek daha makul bir yaklaşım gibi gözükmektedir. Şüphesiz ki; kavrama olan yaklaşımı değiştirmek, operasyonel çözümlenmeleri de değiştirecektir. Kavramın değişimi tarihsel olarak teknolojinin, yapıların değişmesiyle eşzamanlı olarak değişmekte ve operasyonel ve gündelik yaşama da etki etmektedir. Yani kavram ile gerçeklik arasındaki birbirini etkileyen alan, daha fazla potansiyel barındırmaktadır.

## KAYNAKLAR

- Corner, J. (1999). *Recovering Landscape: Essays in Contemporary Landscape Architecture*. New York: Princeton Architectural Press.
- Corner, J. (2006). *Terrafluxus, The Landscape Urbanism Reader*. C.Waldheim (Ed) (S. 21-33). Princeton New York: Architectural Press.
- Corner, J., Maclean, A. (1996) *Taking Measures Across The American Landscape*. New Haven: Yale University Press.
- Council Of Europe, (2000). *European Landscape Convention*, Strasburg. [Http://Conventions.Coe.Int/Treaty/En/Treaties/Html/176.Php](http://Conventions.Coe.Int/Treaty/En/Treaties/Html/176.Php)
- Derviş, P. Ve Öner, M. (2009) *Tracing İstanbul From The Air*. İstanbul: Garanti Galeri.
- Emekli, G. (2004). *Kentsel Gelişimde Etkili Olan Faktörlerin Urla-İzmir Örneğinde İrdelenmesi*, T.C. Başbakanlık D.P.T. 2004 Türkiye İktisat Kongresi, Bölgesel Gelişme Stratejileri Tebliğ Metinleri. İstanbul.
- Franzen, B. Krebs, S. (2005). *Landschaftstheorie: Texte Der Cultural Landscape Studies*, Verlag Der Buchhandlung. Köln: Walterkönig.
- Geray, C. (1962). *Türkiye'den Ve Türkiye'ye Göçler (1023-1963)*. Türk İktisadi Gelişmesi Araştırma Projesi, No: 4, Ankara: Sbf Maliye Enstitüsü.
- Höfer, W., Trepl, L. (2010). *Jackson's Concluding With Landscapes*. *Journal Of Landscape Architecture* 5 (2), S. 40-51.
- İzka, (2014). *Yarımada Sürdürülebilir Kalkınma Stratejisi*. İzmir: İzmir Kalkınma Ajansı. Online Isbn 978-605-5826-13-0. Erişim Adresi (19.06.2020) [Http://www.izka.org.tr/docs/strateji-analiz/14\\_yarimada\\_kalkinma\\_stratejisi.pdf](http://www.izka.org.tr/docs/strateji-analiz/14_yarimada_kalkinma_stratejisi.pdf)
- Jackson, J. B. (1957). *The Stranger's Path, Landscape In Sight: Looking At America..* H.Horowitz (Ed). (S.19-29). New Haven: Yale University Press.
- Jackson, J. B. (1984) *Concluding With Landscapes*. J.B. Jackson (Ed.). *Discovering The Vernacular Landscape*. (S.147-157). New Heaven: Yale University Press.
- Karataş, N. (2007). *İzmir'deki Şehirselleşme Eğilimlerinin Torbalı-Ayrancılar'da Arazi Sahipliliği El Değişim Süreçlerine Etkileri*. *Planlama Dergisi*. Tmmob Şehir Plancıları Odası Yayını, (2), S. 3-10.
- Kaygalak, İ. (2006). *İzmir'de Karşıyaka-Çiğli Aksının Kentsel Gelişim Süreci Ve Bu Gelişimi Etkileyen Faktörler*. *Yayımlanmamış Yüksek Lisans Tezi*. Ege Üniversitesi Sosyal Bilimler Enstitüsü, İzmir.
- Keleş, R. (2007). *İzmir Toplumsal Yapı Araştırması, Düünden Bugüne İzmir'in Sosyal Ve Ekonomik Gelişimi*. Hakan Yetkiner (Ed). İzmir: İzmir Ekonomi Üniversitesi Yayınları.



- Kıray, M. (1972). Örgütlemeyen Kent. İzmir: İzmir’de İş Hayatı Ve Yerleşme Düzeni. Ankara: Sosyal Bilimler Derneği Yayınları.
- Prominski, M. (2004). Landschaft Entwerfen. Einführung In Die Theorieaktueller Landschafts Architektur., Berlin: Reimer Publications.
- Sauer, C. O. (1925) The Morphology Of Landscape T.S.,Price (Ed.) . The Cultural Geography Reader (2008). S. 96-104. New York: Routledge Publications.
- Ünal, S.(2008). Sosyal Bütünleşme Ve Kimlik Bağlamında Türkiye’deki Balkan Göçmenleri Üzerine Bir Değerlendirme (İzmir’den Bir Örneklem). Adnan Menderes Üniversitesi Sosyoloji Anabilim Dalı, Yayınlanmamış Yüksek Lisans Tezi, Aydın.
- Waldheim, C. (2002)Landscapeurbanism: A Genealogy, Praxisjournal,(4) 4-17.
- Url-1. (2013). [Http://Www.Milliyet.Com.Tr/250-Bin-İzmirli-Andimiz-İ-Okudu-Siyaset-1784234/](http://Www.Milliyet.Com.Tr/250-Bin-İzmirli-Andimiz-İ-Okudu-Siyaset-1784234/)
- Url-2. (2016) [Https://Gezginyogini.Com/Gezginyogini-İle-Kordonda-Yoga/](https://Gezginyogini.Com/Gezginyogini-İle-Kordonda-Yoga/).
- Url-3. (2013). [Https://Www.Haberler.Com/İzmir-Kordon-Eylem-Cadirlariyla-Doldu-Dilek-Agaci-4714427-Haberi/](https://Www.Haberler.Com/İzmir-Kordon-Eylem-Cadirlariyla-Doldu-Dilek-Agaci-4714427-Haberi/)
- Url 4. (2015). [Http://Www.Hurriyet.Com.Tr/Ege/Viyadukler-Yesilleniyo-40024823](http://Www.Hurriyet.Com.Tr/Ege/Viyadukler-Yesilleniyo-40024823)
- Url-5. (2013). [Https://Www.Kaptanhaber.Com/İzmir-Limanında-Hizmetlerde-Aksama-Yok/33386/](https://Www.Kaptanhaber.Com/İzmir-Limanında-Hizmetlerde-Aksama-Yok/33386/)
- Url-6.(2018). [Https://Twitter.Com/Gedizdeltasi](https://Twitter.Com/Gedizdeltasi)
- Url-7. (Tarih Yok) [Http://Www.Portizmir.Org/Tr/Portizmir4/Projeler/K2-Urla-Nefes-Alani-Tasarimi](http://Www.Portizmir.Org/Tr/Portizmir4/Projeler/K2-Urla-Nefes-Alani-Tasarimi)
- Url-8. (Tarih Yok) [Https://İyitetoplumsal.Files.Wordpress.Com/2014/10/Sc4b1ra-Mahallesi-Ve-Gc3b6nc3bcllc3bclc3bck.Pdf](https://İyitetoplumsal.Files.Wordpress.Com/2014/10/Sc4b1ra-Mahallesi-Ve-Gc3b6nc3bcllc3bclc3bck.Pdf)
- Url-9.(2016). [Https://Www.Hurriyet.Com.Tr/Koyda-Yakinmaya-Yol-Acan-Goruntu-37306283](https://Www.Hurriyet.Com.Tr/Koyda-Yakinmaya-Yol-Acan-Goruntu-37306283)

## SON NOTLAR:

<sup>i</sup> Coğrafyacı Carl O. Sauer, *Peyzajın Morfolojisi* (1925) adlı kitabında, insanın, doğa üzerindeki etkisinin kültürel olduğunu iddia etmiş ve kültürel peyzaj kavramını ortaya atmıştır. Ancak Sauer’in bu yaklaşımı, o dönem için sadece coğrafya alanında yankı uyandırır; tasarım, planlama, mimarlık alanlarıyla ilişkilendirilmez.