



## Millî Kültür Araştırmaları Dergisi (MİKAD) / Cilt 4 - Sayı 2

**Sorumlu Yazar:** Meltem BALI / Marmara Üniversitesi, Yerel Yönetimler ve Kent Politikaları ABD, Doktora. [balimeltem@gmail.com](mailto:balimeltem@gmail.com)  
**ORCID ID:** 0000-0002-4741-349X

**Atıf:** BALI, M.(2020). Mekânın Belleği İle Uyumlu Sürdürülebilir Kültür Stratejisi Üretmek: Eyüp Sultan Belediyesi Şehir Ve Medeniyet Okulu Örneği, Millî Kültür Araştırmaları Dergisi, Cilt4, Sayı2, 43-58.

Gönderim Tarihi: 8 Ağustos 2020 / Kabul Tarihi: 26 Ekim 2020

# MEKÂNIN BELLEĞİ İLE UYUMLU SÜRDÜRÜLEBİLİR KÜLTÜR STRATEJİSİ ÜRETMEK: EYÜP SULTAN BELEDİYESİ ŞEHİR VE MEDENİYET OKULU ÖRNEĞİ

## ÖZET

Küreselleşme süreci şehir yaşamının aynışmasıyla sonuçlanmakta ve bu husus şehirlere kimlik kazandıran bir unsur olan kültürel farklılıkların önemini ortaya çıkarmaktadır. Topluma kolektif bir eylem alanı sunan kültür, toplumsal mekân kullanımı dâhilinde tüketim unsuru olarak belirlemekte ve sürdürülebilir kalkınma kapsamında sahip olunan kültürel ve tarihsel varlıklarla bağlantılı kültür politikaları/ stratejileri üretilmektedir.

Eyüp Sultan Belediyesi'nin bir kültür stratejisi olan Şehir ve Medeniyet Okulu'nun 2019- 2020 döneminde yürüttüğü atölye faaliyetleri kültürün bir strateji unsuru olarak yerel yönetimler tarafından değerlendirilmesine, kültürün mekânın belleğiyle kurduğu ilişkiyi yansıtmaya ve yerel yönetimlerin sürdürülebilir kültürü eğitim yoluyla sunmasına örnek oluşturmaktadır. Şehir Estetiği Atölyesi, Şehir Kültürü Atölyesi, Şehir Yönetimi Atölyesi, Kentsel Tasarım Atölyesi ve İslam Sanatında Geometrik Desenler Atölyesi olarak faaliyet gösteren atölyeler mekânın tarihsel arka planı ile yerel yönetimleri strateji üretiminde desteklemekte ve bu husus araştırma sahasının belirlenmesine etki etmektedir.

Çalışma kapsamında ele alınan sorular şöyledir: Kültür ve yerel yönetimler arasındaki ilişki nasıldır, yerel kültürün sürdürülmesinde hangi çalışmalar gerçekleştirilmektedir, bireyler yerel kültürün öğrenilmesi ve korunması noktasında yerel yönetimlerin çalışmalarına nasıl dâhil olmaktadır? Araştırma sürecinde atölyeler katılımcı gözlem yoluyla incelenmiş ve topluma en yakın hizmet birimlerinden olan yerel yönetimlerin kültür stratejileriyle sürdürülebilirliği desteklediği, kültüre işlevsel yahut anlamsal boyutlarda yaklaşımın kültüre bir iktidar sahası sunduğu sonucuna varılmıştır.

**Anahtar Kelimeler:** Kültür stratejisi, Kültür endüstrisi, Yerel kalkınma, Sürdürülebilirlik, Eyüp Sultan Belediyesi, Şehir ve Medeniyet Okulu

# PRODUCING SUSTAINABLE CULTURAL STRATEGY IN ACCORDANCE WITH THE MEMORY OF THE PLACE: EYÜP SULTAN MUNICIPALITY CITY AND CIVILIZATION SCHOOL EXAMPLE

## ABSTRACT

The process of globalization results in the dedifferentiation of city life, and this reveals the importance of cultural differences, which is a factor that brings cities to identity. Offering a collective action area to the society, culture appears as an element of consumption within the use of social place and cultural policies / strategies related to cultural and historical assets owned within the scope of sustainable development are produced.

The workshop activities carried out by the City and Civilization School, which is a cultural strategy of Eyüp Sultan Municipality, in the period of 2019-2020 serve as an example for the evaluation of culture by local governments as a strategy factor, reflecting the relationship of culture with the memory of the place, and the presentation of sustainable culture by local governments. The workshops operating as City Aesthetics Workshop, Urban Culture Workshop, City Management Workshop, Urban Design Workshop and Geometric Patterns Workshop in Islamic Art support local governments in the production of strategy with the historical background of the place and this issue affects the determination of the research field.

The questions addressed within the scope of the study are as follows: What is the relationship between culture and local governments, what works are carried out in maintaining local culture, how do individuals get involved in the work of local governments in learning and preserving local culture? During the research process, the workshops were examined through participatory observation and it was concluded that local administrations, which are one of the service units closest to the society, support sustainability with cultural strategies, and a functional or semantic approach to culture offers a power area to culture.

**Keywords:** Culture strategy, Culture industry, Local development, Sustainability, Eyüp Sultan Municipality, City and School of Civilization

## GİRİŞ

Toplumsal bir üretim ve tüketim formu olan kültürün bir meta hâline gelmesi ve tüketim nesnesine dönüşmesi kültürü gündelik yaşam pratiklerinin ötesine ulaştırmakta ve ona özgün bir yer kazandırmaktadır. Bu perspektiften hareketle interdisipliner bir araştırma alanı olarak varlık bulan kültürel çalışmalar siyasi sahada araçsallaşmakta ve çatışma/ rekabet ortamı oluşturmaktadır. Egemen kültür paradigması oluşturmak ve farklılıkları vurgulamak merkezi/ yerel idarecilerin kültürü politik bir düzleme taşımasıyla sonuçlanmakta ve bu durum topluma en yakın hizmetleri yürüten yerel yöneticilerin hizmet yürüttüğü mekânla ilişkili olarak faaliyet gösterdiği hizmetin yönünü/ hedefini kültürel düzlem üzerine yoğunlaştırmaktadır. Sürdürülebilir/ yaşanabilir şehirler oluşturmak hususunda yerel yönetimlerin hayata geçirdiği projeler merkezle karşılaştırıldığında küçük ölçekte kalmakta fakat yerel halka ulaşmak noktasında daha etkin ve ulaşılabilir olmaktadır.

Mevcut çalışmada araştırma sahası olarak belirlenen Eyüp Sultan Belediyesi'nin yürütmüş olduğu kültür stratejisi örneği olan atölyeler Şehir ve Medeniyet Okulu çatısı altında faaliyet göstermekte, toplumun sahip olduğu kültürü mekânsal bağlarla korumakta ve sürdürülebilirlik noktasında mekânsal doku söz konusu kültürel hizmetin

sunumunda destekleyici bir rol oynamaktadır. Mekân ile toplum arasındaki diyalogu destekleyen geleneksel Türk- İslam dokusunun Şehir ve Medeniyet Okulu atölye faaliyetleri kapsamında değerlendirilmesi kültürel hizmet sunumunda Eyüp Sultan Belediyesi'ne özgün bir yer kazandırmaktadır.

Çalışmanın ilk bölümünde araştırmanın temelini oluşturan kavramlar olan toplumsal kimlik, kültür ve mekân kavramları incelenmekte ve bu kavramların birbirini besleyen kavramlar olduğu vurgulanmakta ve böylelikle kavramsal altyapı oluşturulmaktadır. İkinci bölümde ise kültürün pazarlanan bir metaya dönüşmesine dair süreç değerlendirilmekte ve kültür endüstrisi oluşturmak noktasında yerel yönetimlerin rolü incelenmektedir. Bu bölümde Theodor Adorno'nun kültür endüstrisi açılımı vurgulanmakta ve tüketim toplumu olmak hususundaki süreç irdelenmektedir.

Çalışmanın üçüncü bölümünde yerel kalkınma ve kültür politikaları üzerinde durulmakta ve kalkınmanın sac ayaklarından biri olan kültürel boyutun altı çizilmektedir. Yerel kültürün korunması ve bir hizmet olarak yerel idareciler tarafından topluma sunulması toplumsal belleğin sürdürülmesi noktasında önem taşımaktadır. Eyüp Sultan Belediyesi yerel kültürün korunması ve tanıtılması noktasında Şehir ve Medeniyet Okulu aracılığıyla belleğin sürdürülebilirliğini sağlamakta ve yerel yönetimlerin kültür stratejilerine özgün bir örnek sunmaktadır. Çalışmanın odağını oluşturan atölye faaliyetleri iki ana tema çerçevesinde değerlendirilmektedir. Bu temalar kültürün simgesel ve anlamsal değerleriyle bağlantılı bir süreç içerisinde eğitim işlevi görmesi ve mekânın belleği ile uyumlu bir içerik sunmasıdır. Bu kapsamda atölyeler 2019-2020 dönemi içerisinde incelenmiş ve katılımcı gözlem yoluyla veriler elde edilmiştir. Elde edilen veriler literatür ile ilişkilendirilmiş ve yerel yönetimlerin kültür ile kurduğu bağ değerlendirilmiştir.

## 1. TOPLUMSAL KİMLİK, KÜLTÜR VE MEKÂN İLİŞKİSİ

Şehirsel mekânlar kültürün üretildiği ve tüketildiği alanlardır. İnsan, mekân ve zaman birlikteliğinden doğan kültürel formlar mekân kullanım biçimlerine yansımakta ve varlığını mekân üzerinde göstermektedir. Bu duruma istinaden mekânda algılanan kültürel biçimler toplumların kimliğini desteklemektedir. Toplumsal kimlik kavramı kuşatıcı bir kavram olarak belirlemekte ve mekân, tarih, gelenekler/ görenekler, dini inançlar, giyim- kuşam biçimleri gibi farklılaşan sosyo- kültürel dinamikleri içermektedir. Bununla birlikte 'kimlikler yalnızca inanç ve fikir dizileri değildir, bilfiil toplumsal çevreye de gömülmüşlerdir; kimlikler farklı pratiklere ve farklı yaşam biçimlerine nüfuz etmekte ve bundan dolayı da maddi sonuçlar üretmektedirler.' (Stavrides, 2018a: 15-16). Toplumlara birbirinden ayıran söz konusu kimlikler farklılaşan mekân kullanımlarını da karşımıza çıkarmaktadır. Toplumsal kimlikler/ kültürel biçimler mekânsallaştıkları ölçüde kalıcılık kazanmaktadır. Kültürün/ kimliğin mekâna işlenmesi zamansal bir form da taşımaktadır. Toplumlara kültürlerini/kimliklerini buldukları çağın gerekleri doğrultusunda yaşadıkları mekâna fiziki ve soyut bağlamalarda aktarmakta ve bu minvalde kültürün/kimliğin zamanı yahut zamanın kültürü/ kimliği kalıcılık kazanmaktadır. Duralı'ya göre; 'İnsanın, hem kendine hem de hareket, süreç hâlindeki mekâna kendini kazınması, işlemesi; yaşadığı mekân ile özünü bütünleştirmesiyle zamanı oluşturmaktadır. Zaman, insanın maddi, manevi yapıp etmelerinin tümü demek olan kültürün hülâsasıdır' (Duralı, 2018: 31). Kimliği besleyen

bir unsur olan kültür kavramı bu noktada mekânsal bağlamda okunur, algılanır ve görünür olması sebepleriyle mekânı betimlemektedir.

Kültür kavramı farklı bakış açılarıyla tanımlanan bir kavram olmakla beraber ortak vurgu mekândaki yansımaları üzerine olmaktadır. Kültür üretilen, tüketilen, gelecek nesillere aktarılan, toplumları/grupları yansıtan, ait olunan medeniyet ailesinin göstergelerini barındıran, somut ve soyut bir çok unsuru içeren kapsayıcı bir kavramdır. Kavramın kapsayıcılığı tanımlanması hususunda bir zenginlik oluşturmada ve bu durum kavrama esnek bir boyut kazandırmaktadır. Güvenç'e göre kültür; 'Öğrenilmiş, saklanmış ve öğretilen, eğitimle yeni nesillere aktarılan bir muhtevadır' (Güvenç, 1999: 101).

Günümüz şehirlerinde kültür karmaşık bir ilişkiler ağı oluşturmada ve bu karmaşık ağ yaşam biçimlerinin tek tipleşmesiyle sonuçlanmaktadır. Simmel'in 'kentler bıkınlığın asli mekânıdır (Simmel, 2017: 100). ifadesi modern şehirlerin aynılaşmasının bir sonucudur. Bu bağlamda kültür modern şehirlerde pazarlanabilen bir boyut kazanmaktadır. Kültürün bir meta hâline gelmesi tarihsellik barındıran mekânların da bir pazarlama nesnesine dönüşmesiyle sonuçlanmaktadır. Tarihi/ kültürel derinliği olmayan şehirler de bu duruma yeni olanı yüceltmek ile direnmektedir. Çözüm yolu olarak yeninin cazibesi vurgulanmakta ve yeni olana sahip olmak dürtüsü beslenmektedir. Buna karşın kültür kutsallık barındıran bir özelliğe de sahiptir ve bu kudsiyet ona toplum tarafından saygı duyulan, korunan, tanıtılan bir biçim kazandırmaktadır. Kavram geçmişi kapsamaktadır fakat geçmişin aktarımı eğitim yoluyla mümkün olmaktadır. Zira Eagleton'un ifadesiyle; 'Kültür, genler aracılığıyla aktarılamayan her şeydir' (Eagleton, 2016: 49). Kültür toplumların bağ kurmasını, kolektif bilinç oluşturmalarını sağlayan bir işlevselliğe sahiptir ve bu çerçevede kültür yerelde görünürlük kazanmaktadır.

Kültürün bir meta hâline gelmesi onun bir tüketim nesnesi olarak bölünmesine sebep olmakta ve bu durum kültürü siyaseten de kullanılan bir gösteri unsuruna çevirmektedir. Kültür ve kimlik kavramlarının bugün çokça tartışılan kavramlardan olması kültürün metaya dönüşmesinin bir tezahürüdür. Egemen kültürün yerel kültürleri yok etmesi kültürü bir çekişme içine dâhil etmektedir. Bu yaklaşımın sonucu olarak kültür endüstrisi kavramı doğmakta ve kültürel değerler/ mekânlar bir çatışma alanı olarak belirmektedir. Egemen, yüksek ya da baskın olarak nitelenen kültür, siyaseten bir rekabet alanı sunmakta, toplumsal kimlik ve kültür ilişkisi siyaset üzerinde etkili bir güç oluşturmaktadır. Bu durumda kültür toplumsal bağ kurmak noktasındaki besleyiciliğinin yanı sıra hizmet sunumunda bir çekişme alanı olarak da değerlendirilmektedir.

## 2. TÜKETİM NESNESİ OLARAK KÜLTÜR VE KÜLTÜR ENDÜSTRİSİ

Küreselleşen dünyada yadsınamayacak bir durum hâline gelen tüketim süreci/hızı maddi ürünler, sosyo-kültürel hizmetler vb. olmak üzere çeşitlenmekte ve söz konusu tüketim ihtiyaç bazlı olmaktan uzakta simgesel ve güdüsel bir sürece evrilmektedir. Bu bağlamda kültür de bir tüketim nesnesi olarak karşımıza çıkmaktadır. Ülkeler/ şehirler bir rekabet unsuru olarak kültürel varlıklarını sunmaktadır/ pazarlamaktadır. Söz konusu sunum/ pazarlama faaliyetleri ile kültür bir endüstri ürünü olarak görülebilmekte ve literatürde kültür endüstrisi kavramı yer almaktadır.

Kültür endüstrisi kavramı ilk olarak 1947’de, Max Horkheimer ve Theodor W. Adorno’nun kaleme aldıkları *Aydınlanmanın Diyalektiği* adlı eserde yer almaktadır. Theodor W. Adorno mevcut eserde öncelikle *kitle kültürü* kavramını kullandıklarını fakat *kültür endüstrisi* ifadesinin daha uygun olduğunu savunmaktadır. Theodor Adorno, kültür endüstrisi kavramını kullanma amacını şöyle ifade etmektedir:

‘Kültür endüstrisi ifadesi ilk kez, Horkheimer ile benim 1947 yılında Amsterdam’da yayınladığımız *Aydınlanmanın Diyalektiği* kitabında kullanılmıştır. Müsveddelerimizde kitle kültüründen söz ediliyordu. Burada, kitlenin içinden adeta kendiliğinden yükselen bir kültür, halk sanatının günümüzdeki biçimi söz konusuymuş gibi, konuyu savunanların hoşuna gidecek bir yorumu en baştan olanaksızlaştırmak için ‘kitle kültürü’ ifadesini ‘kültür endüstrisi’ ile değiştirdik. Kültür endüstrisi öyle bir kültürden son derece farklıdır. Kültür endüstrisi bildik şeyleri yeni bir nitelikte birleştirir. Tüm dallarda, kitleler tarafından tüketilmeye uygun olan ve bu tüketimi büyük ölçüde belirleyen ürünler, az çok planlı bir biçimde üretilir. Tek tek dallar, yapıları açısından birbirine benzer ya da en azından iç içe geçer. Adeta boşluk bırakmayan bir sistem oluştururlar’ (Adorno, 2007: 109).

Kültürel endüstri bağlamında mekânlar kâr unsuru olan bir öge olarak görülmekte ve bir pazarlama nesnesine dönüşmektedir. Bu perspektifle yetkili kurumlar/ kuruluşlar mekânları tüketim nesnesi olarak algılamakta ve mekânı kullanıcılarına sunmaktadır. Kültürel formlar tarihsel süreç içerisinde araçsallaşmakta ve mekânı pazarlayan bir tüketim mekanizmasına dönüşmektedir.

Kültür endüstrisi anlayışı düşüncemize ve kültür politikamıza etki etmekte ve bu bağlamda kültürel hizmet sunan yöneticilerin başat zorluklarından biri olarak mekân kullanıcılarına farklı deneyimler sunma sorunu belirlemektedir. Zorluklar yaratan tarihsel ve toplumsal değişimler mekân üzerinde ve yaşam biçimlerinde kaçınılmaz bir süreç olarak yaşanmakta ve kültür geleceğe yön vermek için bir fırsat oluşturmaktadır. Bu husustan hareketle ‘bazı toplumlar mekânları mazide kalmış bir masumiyet çağının fosilleri gibi yansıtan egzotik tur paketleriyle etkili bir şekilde temsil etmektedir’ (Stavrides, 2018b: 202). Bu paketler mekânın metalaşması olgusunu beslemekte ve mekânı soyut bağamlarından kopartıp fabrika ürünü olan bir nesneye evirmektedir. Mekânsal değer kavramı bu noktada altını çizebileceğimiz bir unsurdur. Metropol yaşamı kapsamında şehirler kültürel hizmet endüstrisini besleyen bir araçsallığa bürünmektedir.

Şehirler çeşitli araçlar (tv, radyo, gazete, internet vb.) ile iletilerini potansiyel kullanıcılarına sunmakta ve kültürel pazara dâhil olmaktadır. Simgesel ifadelerle varlıklarını sunan ülkeler/ şehirler içerik değeri bulunmaksızın mevcut endüstriye yön vermektedir. Baudrillard’a göre; ‘Kültürün tüketimi sorunu ne kültürel içeriklere ne de kültür izleyicisine bağlıdır. Belirleyici olan her hangi bir eseri yalnızca birkaç bin ya da milyonlarca kişinin izlemesi değil; eserin yılın arabası gibi, yeşil alanların doğası gibi, bilinçli ya da bilinçsiz olarak bugün evrenselleşmiş olan üretim boyutu içinde üretildiği için, geçici bir göstergeden ibaret olmaya mahkum olmasıdır’ (Baudrillard, 2018: 124-125).

Kültür endüstrisi oluşturmak noktasında değer üretmek, bir değerlin mevcudiyeti, mekânın kapasitesi ile etkin bir strateji oluşturmak mekân ve değer ilişkisini güçlendirebilecek bir artı oluştursa da kültürel/ tarihsel değerlin varlığı bir gerek

değildir. Kültür endüstrisi oluşturmak veya var olan endüstriye dâhil olmak noktasında odak noktası arz yönlü politikaların/ stratejilerin oluşturulmasıdır. Fakat yerel kültürün korunması/ sürdürülmesi endüstriyel bakıştan uzakta kimlik değerini içeren politikalar/ stratejiler üretmeyi gerektirmektedir. Tüketim toplumlarının aynılaştırdığı kültürel üretim biçimleri yerelin zarar görmesine yol açabilmektedir. Bu bilinirlikten hareketle şehir yöneticilerinin kalkınmayı destekleyen bir unsur olarak yerel tarihi/ kültürü koruması, koruyucu stratejiler geliştirmesi ve mekân kullanıcılarına mevcut değeri iletmesi noktasındaki rolü yadsınamaz bir gerçeklik oluşturmaktadır.

### 3. YEREL KALKINMA SÜRECİNDE KÜLTÜR POLİTİKALARI/ STRATEJİLERİ

Kültür politikaları ülkelerin/ şehirlerin kalkınmasında etkili olan işlevsel bir alan oluşturmaktadır. Kültür ve politika kavramlarının esnek yapısı ve kavramların anlam derinlikleri kültür politikalarını bütüncül bir bağlamda tanımlamayı güçleştirmektedir. Bu doğrultuda kültürel alanda küresel çalışmalar yürüten Unesco'nun tanımı açıklayıcı olmaktadır. Unesco'ya göre; 'Kültür politikası, bir toplumda belirli bir zamanda mevcut olan tüm fiziksel ve insan kaynaklarının en iyi şekilde kullanılması yoluyla belirli kültürel ihtiyaçların karşılanmasını amaçlayan bilinçli ve amaçlı kullanımların, eylemlerin veya eylemsizliğin toplamı anlamına gelmektedir' (Unesco, 1969: 10).

Ülkeler/şehirler ekonomik gelişimlerini destekleyen bir saha olarak kültürel çalışmalarını planlamakta ve küreselleşmenin bir rekabet biçimi olarak kültür şehri olma vurgusu yapmaktadır. Küresel/ yerel kurum ve kuruluşlar çeşitli anlaşmalar ve organizasyonlar ile kültürel alanda bir ortak payda belirlemekte ve ekonomik alandaki kalkınmayı besleyen bu sahanın etkin bir süreç dâhilinde gelişimini sağlamaktadır. Türkiye bu çerçevede Avrupa Konseyi tarafından 1985 yılında Avrupa genelinde başlatılan Ulusal Kültür Politikalarının Gözden Geçirilmesi Programı'na dâhil olmuştur. Programın/ raporun hazırlanarak Avrupa Konseyi'ne sunulması 2013'te gerçekleşmiştir. Bu rapor, 'kültür politikaları alanında resmi olarak yapılmış en kapsamlı çalışmalardan ve Türkiye'nin ulusal ve uluslararası düzeyde ilk resmi kültür politikası raporu özelliği taşımaktadır' (Tanır 2016). Söz konusu raporun içeriği incelendiğinde Türkiye'nin kültür politikasının ilk defa kapsamlı bir şekilde analiz edildiğini ifade edebilmekteyiz. 'Raporda birçok önemli başlık ele alınmıştır. Bunlar; kültürel politikanın yasal ve kurumsal çerçevesi, kültürel miras, kültürel ekonomi, kültür ve sanatların desteklenmesi, kültürel alandaki çalışmalar, 2002-2012 yılları arasındaki kültürel gelişmeler' (Gençkaya- Demirci, 2018: 67). olarak belirlenmiştir.

Lefebvre'ye göre; 'Kültürel politikaların etkiledikleri toplumsal olay ve edimleri kendi stratejilerine tabi kılmalarını sağlayan anlamlandırma sistemleri- ideolojileri- bulunmaktadır' (Lefebvre, 2016: 125). Her toplum küresel belirlenimlere sadık kalmakla beraber kendi yerel politikalarını/ stratejilerini oluşturmakta ve toplumlara bir anlamda tüketicilere kültürel hizmet sunma yükümlülüğü taşımaktadır. Bu noktada yüksek yönetim standartlarını koruyarak kamu yararı gözetmek altı çizilmesi gereken hususlardandır. En yüksek kalitede ve toplulukları birleştiren kültürel değerler sürdürülebilir bir düzleme nasıl taşınabilir? Bu sorunun cevabı tartışmaya açıktır fakat yüksek kamu değerini sağlamak cevaba ulaştıracak nirengi noktasını oluşturmaktadır.

Kalkınmanın bir basamağı olan kültürel çalışmalar bu çerçevede kalkınma planlarında da yer bulmaktadır. 2019- 2023 yıllarını kapsayan 11. Kalkınma Planı'nda kültürel çalışmalar vurgulanmakta 'kültürel zenginlik ve çeşitliliğin korunup

geliştirilerek gelecek nesillere aktarılması, kültür ve sanat faaliyetlerinin yaygınlaştırılması, millî kültür ve ortak değerler etrafında toplumsal bütünlüğün ve dayanışmanın güçlendirilmesi ile kültürün kalkınmadaki çok boyutlu etkisinin artırılması' (11. Kalkınma Planı: 160). temel amaç olarak ifade edilmektedir. Kültür ve sanat politikası olarak ise 'yerel yönetimler ve ilgili kamu kurumlarının, şehre kimlik katan önemli mekânlara ilişkin markalaştırma uygulamalarının teşvik edilip yaygınlaştırılması, kültür ve sanata erişim ve katılım olanaklarının artırılması' (11. Kalkınma Planı: 161). belirtilmektedir.

Toplumun ortak paydasını oluşturan kültürel varlıklar kültürel tüketimin çekici bir yönünü oluşturmaktadır. Yerel yönetimler stratejik planlarında da kültürel çalışmalara yer açmaktadır. İBB'nin 2020- 2024 stratejik planı incelendiğinde *İnsan Odaklı* bir tema çerçevesinde hedeflenen stratejiler göze çarpmaktadır. Mevcut planda *Eşsiz Miras* başlığı altında;

- 'Kültürel, mimari ve doğal şehir mirasını korumak ve geliştirmek,
- Katılımcı süreçlerle bağımsız modeller oluşturarak kültürel mirası korumak,
- Önleyici koruma süreçlerini katılımcılık ile kalıcı ve etkin kılmak,
- İstanbul'un kültürel ve tarihsel kimliğini yansıtacak çağdaş müzeleri turizm ve kültür ihtiyaçları açısından planlayarak oluşturmak,
- İstanbul'un somut ve somut olmayan kültürel miras envanterini ve koleksiyonlarını oluşturmak ve geliştirmek, eğitici, bilgilendirici araştırma faaliyetleri ile kamuoyuna sunmak,
- Kentin kültürel miras yapılarını projelendirmek, belgelemek, korumak, restore etmek hedeflenmektedir' (İBB 2020-2024 Stratejik Planı: 92).

Toplumun demografik yapısına, kültürel hizmet sunumuna katılım yöntemlerine (online, yüz yüze vb.), tercihlerine göre revize edilmesi gereken planlamalar ve stratejiler katılımcı kültürel ortamların besleyici bir yönünü oluşturmaktadır. Kültür sunumuna/hizmetlerine katılım farklı iletişim kanallarını gerektirmektedir. Kendini geliştirmek noktasında bir çok insan kültürü tüketim yolu olarak tercih etmektedir. Bu bilinirlikten hareketle kültür politikaları dokunulmaz ve değişmez bir yapı oluşturmamaktadır. Kültürel kurumlar/ sistemler birer mihenk taşı vazifesi görmektedir fakat değişmez köşe taşı değillerdir. Değişen dünya düzeninde toplumların da ihtiyaçları ve ilgi alanları dönüşmekte ve çeşitlenmektedir. Etkin görev yönetiminin anahtarı bu değişime ayak uydurmak hatta öncü olmaktan geçmekte fakat yerel kültürü tanımak bu noktada artı değer sağlamaktadır. Kültürel hizmetler mekânın neden farklı olduğunu ve nasıl farklı olacağını ileten göstergelerdir. Topluma sunulan kültürel hizmetin ne olduğunun belirgin olması toplumun kültürle/ mekânla diyalog kurmasını sağlayabilmektedir. Bu hususta yerel yönetimlerin topluma yakın hizmetleri yürütmesi belleğin, kültürün tanıtılması ve sürdürülebilirliğinin sağlanmasında önem arz etmektedir. 5393 sayılı Belediye Kanunu'nun 14. maddesinde de yer alan 'Belediye, mahallî müşterek nitelikte olmak şartıyla;

a)... kültür ve sanat, turizm ve tanıtım,... hizmetlerini yapar veya yaptırır.

b)... kültür ve tabiat varlıkları ile tarihî dokunun ve kent tarihi bakımından önem taşıyan mekânların ve işlevlerinin korunmasını sağlayabilir; bu amaçla bakım ve onarımını yapabilir, korunması mümkün olmayanları aslına uygun olarak yeniden inşa

edebilir...’ ifadesi belediyelere kültürel hizmetleri sunmak noktasında kanuni bir sorumluluk yüklemektedir.

Konferanslar, paneller, atölyeler, geziler, kurslar vb. ile belediyeler yerel değerlerin tanıtılması, korunması ve sürdürülmesi hususlarında faaliyet göstermektedir. Uygulanabilir kültür politikaları/ stratejileri oluşturmak kalkınmanın bir anahtarı olarak görülebilecek etkinliğe sahiptir. Küreselleşmenin kültürü tek tipleştiren karmaşık yapısı yerel kültürlerin korunması ve toplumun bu hususta aktif rol alması noktasındaki gerekliliğini açığa çıkartmaktadır. Bu süreç içerisinde yerel yönetimler topluma en yakın hizmet birimleri olarak öne çıkmaktadır.

#### 4. EYÜP SULTAN BELEDİYESİ VE YEREL KÜLTÜRÜN KORUNMASI

İstanbul şehir tarihinde özgün bir yeri olan Eyüp Sultan, Bizans döneminden günümüze uzanan köklü tarihiyle yerel yönetimlerin tarihi mekânlarda sürdürdüğü kültürel faaliyetler kapsamında örnek bir araştırma sahası oluşturmaktadır. Bizans döneminin kosmidion’u Türk-İslam medeniyetinin bellek birikim mekânı olan Eyüp Sultan, yerel kültüründeki çeşitliliğin korunması ve sürdürülebilirliğinin sağlanması hususlarında özgün çalışmaları gerekli kılmaktadır. Mevcut çalışmanın araştırma sahasını oluşturan atölye faaliyetleri aracılığıyla yerel dinamiklerin tanıtılması sağlanmakta ve kültürel mirasın bir vechesini oluşturan Eyüp Sultan semti toplumsal kimliğin ortak bir paydası olarak katılımcılarına sunulmakta ve mekânsal bellek canlı tutulmaktadır. ‘Kültürel mirasın halkın gerçek yaşamıyla canlı bir ilişkisi olduğu her yerde, bu ilişki, popüler geleneğin etkin yaratıcı güçlerinin, halkın acılarının ve sevinçlerinin korunduğu, aşıldığı ve geliştirildiği, dinamik ve ilerici bir hareket özelliği taşımaktadır’ (Lukacs, 2016: 78).

Duralı’ya göre; ‘Kültürün üç esası vardır: Yaşamak için zorunlu ihtiyaçların karşılanması hüneri ki, buna zanaat denmektedir; beşerin, hemcinsleri, canlı ile cansız doğal çevresiye kaçınılmazcasına kurduğu ilişkiler ağı ki, bu da bize gelenekler ile görenekleri vermektedir ve esasların da esası olan inançlar ki, bunlar, İslam terim dağarında imân diye geçmektedir’ (Duralı, 2018: 88). Bu mâna çerçevesinden bakıldığında Eyüp Sultan tarihi ve kültürel dokusuyla emsal bir mekân oluşturmaktadır. Mekânın şehir tarihinin bir köşe taşı niteliğinde olan simgesel ve özgün değeri koruyucu kültür stratejileri oluşturmayı ve uygulamayı zorunlu hâle getirmektedir. Yerel yönetimler kültürel hizmetlerin oluşturulmasında ve kültürel belediyeciliğin gerçekleşmesinde yaşamsal bir rol oynamaktadır. Bu noktadan hareketle yerel yönetimler, kentin kültürel geleneği ve kent halkının kültürel özellikleri ışığında bir kültür politikası oluşturma ve uygulama yetkisine sahip olmalıdır’ (Kaya, 2007: 158). Kültürün bir kalkınma aracı olarak kullanılması merkezi yönetim ve yerel yönetim birimleri arasındaki koordinasyonla mümkündür. Yerel yönetimlerin hizmet sunulan mekâna yakın olması sebebiyle etkin, ulaşılabilir ve katılımcı bir politika/ strateji oluşturması toplumla ve mekânla iletişim kurulmasını gerekli kılmaktadır.

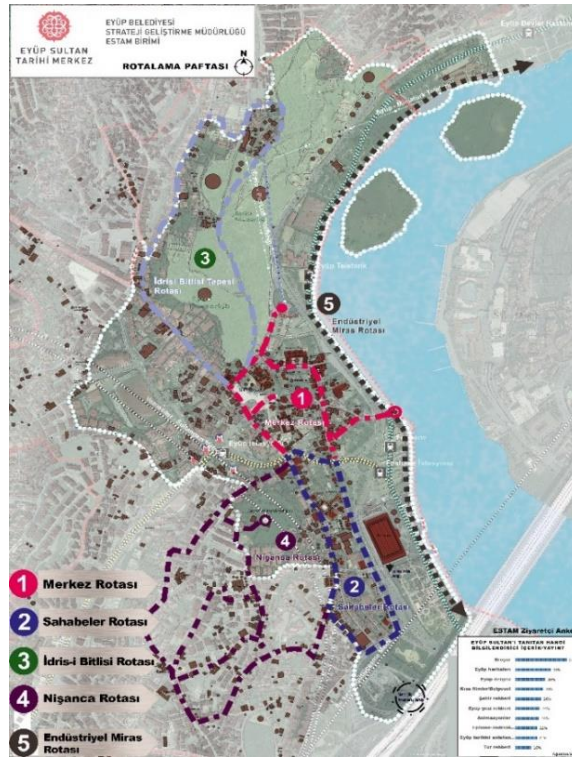
Kültürün kalkınma bağlamında işlevsel ve simgesel bir yere sahip olması merkezi yönetim ve yerel yönetimlerin koordinasyonlu çalışmalarıyla mümkün olmakta ve yerel yönetimlere bu hususta mekâna yakınlık dolayısıyla önemli görevler düşmektedir. Söz konusu görevleri yerine getirmek noktasında yerel yönetimlerin yeterli maddi kaynağa, araçlara ve yetkilere sahip olması, oluşturulan stratejilerin katılımcılığı destekleyen bir yapı barındırması belirlenen stratejilerin etkin bir biçimde



yürütülmesinde destekleyici olmaktadır. Bu noktada ‘çoğulculuğu da öne çıkaran, herkesin kendisini dilediği gibi ifade etmesine imkân veren, sanatı ve yaratıcılığı destekleyen, kültürel hayata toplumun her kesiminin kolay erişimini ve katılımını sağlayan kültür programlarının yönetimi yerel yönetimlerin en önemli görevlerinden biri’ (İsen, 2007: 16). olarak öne çıkmaktadır.

Yerel kültürün korunması ve küreselleşme sürecinin bir direnci olarak bir değer oluşturan geleneksel kültür aracılığıyla ‘kültürel tek tipleşme karşısında, kültürel çoğulculuğun öne çıkartılması, kültüre erişim hakkının herkes için eşit olarak düzenlenmesi, “Ulus” yerine “insan” odaklı politikaların gerekliliği, kültür politikaları geliştirme sürecinin farklı kesimlerin katılımına açılması gerekliliği’ (İnce- Öncü vd. 2011: 45). altı çizilmesi gereken hususlardır.

Eyüp Sultan Belediyesi’nin 2020-2024 kapsamında hazırlamış olduğu stratejik planda ‘Eyüp Sultan’ı zengin mirasına sahip çıkan, teknolojik değişimi yakalayan, herkesin görmek ve yaşamak istediği bir şehre dönüştürmek’ (Eyüp Sultan Belediyesi Stratejik Planı, 69). ifadesi vizyon olarak belirlenmekte ve stratejik hedef olarak ‘doğal ve kültürel değerlerin koruma-kullanma dengesi gözetilerek gelecek kuşaklara aktarılmasını sağlamak, kentsel kimliği vurgulayan marka değerlerini ortaya çıkarmak, Eyüp Sultan’ın tarihî ve kültürel zenginliklerinin geleceğe taşınmasını sağlamak üzere araştırma, inceleme çalışmaları yapmak ve kent belleği oluşturmak’ (Eyüp Sultan Belediyesi Stratejik Planı, 10). ifadesi yer almaktadır. Vizyon ve stratejik hedef bağlamında Eyüp Sultan mekânı değerlendirildiğinde öncelikle demografik yapı ve bu yapıya uygun stratejilerin önemi ortaya çıkmaktadır. Eyüp Sultan tarihsel kimliğiyle dini bir ziyaret mekânı işlevi görmekte ve semtin mahalleleri bu tarihsellik dâhilinde ayrılmaktadır.



## Şekil 1. Eyüp Sultan Haritası

**Kaynak:** Eyüp Sultan Araştırmaları Merkezi Arşivi

Eyüp Sultan nüfusunun ‘%50’sini kadınlar (191.958 kişi), %50’sini ise erkekler (191.951 kişi) oluşturmaktadır. Yaş grupları açısından bakıldığında, ilçe nüfusunun %28’ini 0–19 yaş grubu, %34’ünü 20–39 yaş grubu, %28’sini 40–59 yaş grubu, %10’unu ise 60 yaş ve üzerindekiiler oluşturmaktadır. İlçe nüfusunun %62’si, 40 yaşın altındadır’ (Eyüp Sultan Belediyesi Stratejik Planı, 2020-2024: 27). Nüfusun yaş ve cinsiyet dağılımı kültür stratejisi üretmek noktasında belirleyici etkenlerdir. Belediyenin kurumsal risk olarak gördüğü demografik ve kültürel değişim eğilimleri kültürel hizmetlerin dinamizminin önemini vurgulamaktadır. Sanayileşme süreciyle bir dönüşüm sürecine giren mevcut mekân söz konusu değişimi metropolleşmenin etkisiyle de yaşamakta ve bu husus toplumsal kimliği besleyen geleneksel dokunun sürekliliğini sağlayacak, değişimle uyumlu ve yerel dokuyu koruyan planlamalar oluşturulmasını gerektirmektedir. Bu çerçevede Türk- İslam medeniyeti mirası olan mimari unsurlar mevcut araştırma odağını oluşturan Şehir ve Medeniyet Okulu atölyelerinin de kullanımına açılarak tanıtılmakta ve birer eğitim mekânı olarak işlev görmektedir. Eyüp Sultan mekânsal bağlamda zengin bir içerik sunmakta ve bu durum hizmet çeşitliliğini beslemektedir. Kültürel hizmet sunumunun gerçekleştiği mimari mekânların varlığı katılımcı, ulaşılabilir ve işlevsel bir kültürel aktarım yolu oluşturmaktadır.

## 5. ŞEHİR VE MEDENİYET OKULU ÖRNEĞİ

Metropol yaşamının dinamik koşulları, bireyleri merakını, öğrenme ihtiyacını ve ilgi alanlarını ifade edebilmesine aracı olacak imkânlardan yoksun bırakmaktadır. Modern yaşamın birbirinin aynı hizmetlerle (moda, workshop, kültürden bağımsız etkinlikler vb.) bu ihtiyaçları karşılama kültürel hizmetlerin bir yürütücüsü olan yerel yönetim birimlerinin bu hususta çalışmalar yürütmesini gerektirmektedir. Bu çerçevede yürütülen kültürel hizmetlere örnek oluşturan Eyüp Sultan Belediyesi Şehir ve Medeniyet Okulu çatısı altında yürütülen atölye çalışmaları dinamik bir yapı barındırmakta ve farklı perspektiflerde faaliyet gösteren atölyeler aracılığıyla tarihsel ve kültürel bir simge mekân olan Eyüp Sultan’ın yerel dinamiklerinin tanınmasına aracı olan bir kültür stratejisi yürütmektedir.

Eyüp Sultan Belediyesi tarafından yürütülen bir kültür stratejisi olan Şehir ve Medeniyet Okulu atölyeleri ‘Türkiye’de ilk defa yerel yönetimler alanında perspektifli ve sürdürülebilir, şehir ve medeniyete dair atölye çalışmalarıyla, şehiri, şehirciliği ve şehirliliği içeren konuların katılımcı öğrencilerin birer akademik danışman rehberliğinde çok yönlü analizinin ve bunu takiben sorun çözme yahut geliştirme tekliflerinde bulunmasını sağladıkları entegre bir eğitim programı (eyupsultan.bel.tr)’ olarak tanımlanmaktadır. Söz konusu atölye çalışmaları şöyledir;

- Şehir Estetiği Atölyesi (Doç. Dr. Aynur Atmaca Can)
- Şehir Yönetimi Atölyesi (Doç. Dr. Burak Hamza Eryiğit)
- Şehir Kültürü Atölyesi (Prof. Dr. Köksal Alver)

- Kentsel Tasarım Atölyesi (Dr. Öğr. Üyesi Onur Şimşek)
- Medeniyet Atölyesi (Dr. Savaş Barkçin)
- İslam Sanatında Geometrik Desenler Atölyesi (Serap Ekizler Sönmez)

Atölyeler kente ve mekâna farklı açılardan yaklaşmakta, alanında uzman yürütücüler ile faaliyet göstermekte ve içerdikleri çeşitlilik ile katılımcılarına tercih alanı sunmaktadır. Mekânı deneyimlemenin bir yolu olarak, yeni düşünceler üretmek ve farklı görüşler arasında bağlantı kurabilmek, bu becerileri geliştirebilmek ve görüşleri genişletebilmenin yollarından biri olarak görülebilecek Şehir ve Medeniyet Okulu atölyeleri katılımcılarını destekleyici işleviyle kültür ve bellek arasında bağ kurmanın bir yolunu sunmaktadır. Bu husustan hareketle yerel yönetimlerin kültürü sunma biçimi olan atölyeler bir eğitim sahası sunmakta ve sürdürülebilir kalkınma bağlamında kültürel değerlerin ve belleğin destekleyicisi olmaktadır. ‘Geleneksel biçimi içinde tarih, geçmişin anıtlarını belleğine yerleştirmek, onları doküman hâline dönüştürmek ve çoğunlukla kendiliğinden sözlü olmayan ya da sessizce söylediği, söylediklerinden başka olan izleri konuşurmak girişiminde bulunmaktadır’ (Foucault, 2016: 17). Mekândaki tarihsel izleri okumak ve mekâna dair projeler üretmek hususlarında bir aracı olarak görülebilecek atölyeler yerel yönetimler aracılığıyla bir temsil alanı sunmaktadır. Atölyeler katılım bağlamında sene başında online gerçekleşen müracatlar ve mülakatlar sonucunda başvuru almakta ve faaliyet gösterilen dönem boyunca haftalık periyotlarla gerçekleşmektedir. Atölyeler belirlenen kapsam dâhilinde eğitim- öğretim dönemi boyunca haftada bir gün olmak üzere devam etmekte, atölye içerikleri okuma, tartışma, çizim vb. çalışmalarla sürmekte ve dönem sonunda katılımcılarına sertifikasyon takdimi ile tamamlanmaktadır.

### 5.1. KÜLTÜRÜ VE BELLEĞİ SÜRDÜRÜLEBİLİR KILMAK

Kültürün toplumu bir araya getiren fonksiyona sahip olması onun yaşamın göstergelerini oluşturan, üreten ve destekleyen bir faaliyet sahası olarak betimlenmesini sağlamaktadır. Kültürün ve belleğin sürdürülmesine katkı sunan bir mekanizma olarak varlık gösteren atölyeler kültürel hizmetlerin etkin bir temsilini oluşturmaktadır. Katılımcıların atölyeler aracılığıyla kültürün/ belleğin sürekliliğinin sağlanmasında rol oynaması yerel yönetimleri kalkınma sürecinde etkili bir aktör hâline getirmektedir. Mekânla kurulan bağ neticesinde ortak duyguda buluşmak altı çizilmesi gereken bir husustur. ‘Düşünsel birikim, uzayıp giden uğraşp didinme sürecinde meseleyi halletme gayreti içindeyken toplumun maneviyatını oluşturan ve destekleyen ortak toplumsal duygudaşlık hayati bir öneme haizdir’ (Ökten, 2019: 146). Şehir ve Medeniyet Okulu kapsamında yürütülen atölye faaliyetleri kültürün sürdürülebilirliğine vesile olan bir yapı olarak hizmet vermektedir.

Kültürel hizmetler bir eğitim işlevi görmekte bu doğrultuda bilgiyi hızlı ve verimli bir şekilde işlemek entelektüel bir ihtiyaç olarak belirlemektedir. Kültürel değerleri mekân kullanıcılarına iletme kültürel hizmet sunan birim idarecileri için metropol yaşamının dinamizminin karşısında bir zorluk oluşturmaktadır. Teknolojik ve bilimsel gelişmeler küresel bağlamda aynılaştıran toplumları ortaya çıkartmakta,

yenileşme süreci geleceği kazanmak ve ona yön vermekle sonuçlanabilecek vaatler sunmakta fakat geçmişi yahut geleneği inşa etmek bir imkânsızlık olarak karşımızda durmaktadır. Bu gerçeklikten hareketle atölyelerde bilimsellik noktasında üniversite bağının bulunması bilginin işlenmesinde besleyiciliği arttırmaktadır. Her teknolojik gelişme ve bilginin sınıflandırılmış her bir formu farklılaşan uzmanlık alanları gerektirmektedir. Atölyelerin farklı disiplinlere mensup akademisyenler tarafından yürütülmesi farklılaşan perspektifler sunmaktadır.

Kültürün sürdürülebilirlik noktasında farklılaşan işlevleri bulunmaktadır. Bunlar tanımlayıcı bir kimlik oluşturmak, yaşamın içerisinde belli olaylara/ olgulara yaklaşım biçimlerini belirlemek yahut kültürü üretilip tüketilen bir nesne hâline getirmek olarak çeşitlenebilmektedir. Bu bağlamda kültürün araçsal rolü onu bir kullanım nesnesi olarak biçimlendirmekte ve kültürün bellekle olan ilişkisi nötrleşmektedir. Kültürün araçsallaşmasının önüne geçebilmek ve kültürü sürdürülebilir kılmak amacıyla oluşturulan projeler, politikalar, stratejiler vb. disiplinlerarası bir yapı ile mümkün olmakta ve belleği koruyan bir paradigma oluşturulması şehir yönetimi, estetiği, kültürü, tasarımı, mimarisi ve sanatı ile bütüncül bir çalışma gerektirmektedir. Söz konusu bütüncül süreç vatandaş, idari birimler, dernekler, üniversiteler, vakıflar vb. ile koordinasyonu zorunlu kılmaktadır. Bu doğrultuda ‘kamu politikaları kültürel çeşitliliği ve kültürel eserler ve deneyimlere erişimi teşvik eden süreçler ve kurumların geliştirilmesini içermekte fakat aynı zamanda tüm insanların, özellikle de yerli halkların ya da geniş temsil niteliğine sahip kültürel mirasın ifadelerini zenginleştirmeyi ve ilan etmeyi de içermektedir’ (Soini- Dessein: 2019:402). Atölyelerin kente farklı perspektiflerden yaklaşması ile toplumsal kimlik ve yerel topluluğa özgü kültürel değerler keşfedilmekte ve sürdürülebilirlik desteklenmektedir. ‘Kendini ortak anıları olan bir toplum olarak kuran sosyal grup, geçmişini özellikle iki noktada korumaktadır: kendine özgülüğü ve sürekliliği’ (Assmann, 2018: 48). Söz konusu sürekliliği besleyen hatırlatıcı göstergeler ise mekân ve tarihsel ortak geçmiş olarak öne çıkmaktadır. Bu husus yerel yönetimler ve kültürü ortak paydada buluşturmakta ve yadsınamaz bir aktör olarak yerel idareyi özne konumuna getirmektedir.

## 5.2. KÜLTÜRE İŞLEVSEL VEYA SİMGESEL YAKLAŞIM

Yerel yönetimin mekânı sunma biçimi olarak da görebileceğimiz atölye çalışmaları bilgiyi organize etmek noktasında etkin bir işleve sahiptir. ‘Toplumun üyesi olarak insanın, yaşayarak, yaparak öğrendiği ve aktarıp öğrettiği maddi manevi her şeyden oluşan karmaşık bütün’ (Güvenç, 2018: 14). olarak tanımlanan kültür toplumu birleştiren bir unsur oluşturmakta ve bireylerin duygu ve düşünceleri atölyeler aracılığıyla bir iletişim kanalı yakalamaktadır. Mekâna yönetim, kültür, medeniyet, tasarım, estetik ve sanatsal bağlamlarda yaklaşan atölyeler farklılaşan yönleriyle kente bütünsel bakış sunmaktadır. Okul, atölye çalışmalarına ek olarak dönem boyunca çeşitli konferans, seminer vb. ile katılımcıları destekleyen organizasyonlar da gerçekleştirilmektedir. Kültürün davranışlara yansıyan boyutu onu siyasetüstü bir yapıya kavuşturmaktadır. Bu minvalde kültür politikaları üretmek insan doğasıyla uyumlu bir anlayışı zorunlu hâle getirmektedir. Mekân kullanıcılarının, mekânın göstergelerini tanımasını sağlayan atölye çalışmalarının mekânda ikamet şartı olmaksızın herkese açık bir katılımı gerçekleştirilmesi hizmetin kapsayıcılığı bağlamında katılımcılığı arttıran bir boyut taşımaktadır.

Eyüp Sultan Araştırmaları Merkezi (EYSAM) ile dijital arşivlere ulaşmak mümkün olmakta, merkez atölye katılımcılarına araştırma olanakları sunmakta ve bu çerçevede atölyeler içerik olarak bilgi aktarmak, görüş bildirmek, deneyim paylaşmak, eylemler önermek gibi çeşitlenebilecek hususlar ile akademik alanda ve medyadaki zihinlerin katkısıyla iş birliği içermektedir. Bu doğrultuda siyasi liderler ve akademisyenlerin hizmet ve katkısı sürdürülebilir ortaklıklar oluşturmakta ve mekânın belleğini beslemektedir. Mevcut mekânda söz konusu eylemlerin gerçekleşmesinde atölyeler işlevsel formlarıyla bireylere bir temsiliyet sahası sunmakta ve bu yolla toplumu sürece dâhil etmektedir. Tarihsel bağlamdaki mekânın izleri, bulunulan mekân sınırları içerisinde tanınır, çözümlenir, yorumlanır, ilişkilendirilir olmakta, anlamlı bir hâle getirilmekte ve böylelikle kültürün işlevsel ve simgesel yönleri açığa çıkmaktadır.

Kültürün dinamikleri, tarihsel bir mekânda gerçekleştirilen atölye çalışmaları ile korunmakta ve katılımcı bir formda işlenmektedir. Bu noktada kültürün bir iktidar göstergesi işlevi taşıyaması vurgulanmaktadır. ‘Kültürden iktidarın hizmetkarı olarak söz etmek, kültürel değerlerin de kendi paylarına iktidar üzerinde denetim ve düzenleme icra eder şekilde tasavvur edilmesi olasılığını baltalamaktadır; bu olasılık işlevselci düşüncede merkezi öneme sahip’ (Alexander, 2017: 17). olmakla birlikte kültürün bir iktidar ögesine dönüşmesine ve işlevsel bir hâl almasına yol açabilmektedir.

Kültürü siyasetüstü bir boyuta kazandırmak eğitimin olanaklarından yararlanarak toplumu dönüştürmesini sağlamakla mümkündür. Eyüp Sultan Belediyesi’nin ‘Şehir ve Medeniyet Okulu – Kültür Sanat Kategorisi Birincilik Ödülü - Özel Kalem Dergisi 10. Yerel Yönetimler Proje Yarışması’ (2018 Faaliyet Raporu). kapsamındaki başarısı okulun etkin bir işlevde ilerlediğinin bir göstergesidir. Atölyeler kültürel beklentilere bir yön vermek, öğrenme ihtiyacını karşılamak noktasında çalışmalarını sürdürmekte ve yerel yönetimlerin mekânla/ toplumla uyumlu etkin/etkili kültür stratejilerini yanıtlayan bir örnek oluşturmaktadır.

## SONUÇ

Toplumların ortak paydasını oluşturan kültürel değerler yerel yönetimlerin toplumla bağ kurmasını sağlayan bir iletişim kanalı oluşturmaktadır. Yerel yönetimlerin toplumla doğrudan bağ kurması, yönettikleri mekânın sosyo- kültürel, tarihi, idari, siyasi ve dini arka planına vakıf olması ile mümkün olmakta ve bu kültürel iletişim kanalı sürdürülebilir kültür hizmeti sunma noktasında destekleyici unsurlar oluşturmaktadır. Mevcut çalışmada Eyüp Sultan Belediyesi’nin bir kültür stratejisi olan Şehir ve Medeniyet Okulu’nun yürüttüğü atölye faaliyetleri incelenmektedir. Mevcut atölye faaliyetleri tarihi bir mekânda sürdürülen bir kültür hizmeti olarak örnek bir araştırma sahası oluşturmaktadır.

Araştırmanın ilk bölümünde kavramsal alt yapıyı oluşturan kültür, toplumsal kimlik ve mekân kavramları irdelenmiş ve kültürün bir meta unsuru hâline gelmesiyle oluşan kültür endüstrisi kavramı açıklanmıştır. Çalışmanın ilerleyen bölümünde yerel kalkınma ve kültür politikaları/ stratejileri ilişkisi değerlendirilmiş ve kentlerin kalkınmasında etki gücü yüksek olan kültürel hizmetlerin rolü vurgulanmıştır. Bu bağlamda çalışmanın araştırma sahasını oluşturan Eyüp Sultan Belediyesi’nin yerel kültürün korunmasına dair yaklaşımı belediyenin stratejik planı çerçevesinde incelenmiş, kültür stratejisi oluşturmak ve kültürel hizmet sunmak bağlamında mevcut plan değerlendirilmiştir.

Günümüzde kültürel üretim noktasında mimari alanda (kültür merkezleri vb.) bir patlama yaşanmaktadır. Buna karşın kültürel hizmet sunumunda büyük organizasyonlardan/ yapılardan ziyade sürdürülebilir organizasyonlar önem arz etmektedir. Küreselleşen dünyada bilgi dijital ortamlarda organize edilmekte ve bu organizasyon biçimi dinamik yapıları gerektirmektedir. Şehir ve Medeniyet Okulu atölyeleri kültürel hizmet biçimi olarak toplumsal ve dinamik bir dil oluşturmaktadır. Bu toplumsal dilin bir aktarım aracı olan mevcut atölyeler şehir mekânından beslenmektedir. Metropol mekânlarının güç ve gösteriş gibi hususlardan beslenmesinden hareketle şehir odaklı atölyeler toplumsal değerlerle/ kültürle bir iletişim ağı oluşturmaktadır. Şehir yaşamının karmaşık dokusu kültürel ağlara dâhil olma ihtiyacını ortaya çıkarmaktadır.

Metropol yaşamının sınırsız bilgiye ve teknolojiye erişme imkânı sunması ve postmodern olarak addedilen günümüz yaşam biçiminin pek çok alanda tek düze bir yapı oluşturması yadsınamayacak bir husus olarak kültürel farklılıkların önemini altını çizmektedir. Teknolojiye yön veren medeniyetlerin geleceği kurgulaması bilinen bir husus olmakla birlikte bir medeniyet birikimine sahip olunmasının imkansızlığı da bir gerçeklik olarak belirlemektedir. Şehirler bölünmekte, birleşmekte, yok olmakta fakat toplumsal kimliğin belleklerde edindiği yer sözel iletişim kanallarıyla, aktarımlarla kalıcılık kazanmaktadır.

Bir olgu olarak kültür, aktarım/ iletişim kanalı aramaktadır. Söz konusu aktarım/ iletişim kanallarına bir örnek teşkil eden Şehir ve Medeniyet Okulu atölyeleri bilgiyi tasnif eden, işleve döken, üreten ve bilgiye yeni formlar kazandıran bir disiplin sunmaktadır. Günümüz şehirlerinin ilerlemeci bir forma sahip olması tarihsel perspektiften bakıldığında makineleşen bir tek düzelik sunmaktadır. Geleneksel değeri koruyan ve stratejik bağlamda uygulanabilir çalışmalar yürüten atölyeler tecrübe ve bilgi aktarımlarıyla faaliyetlerine devam etmektedir.

Tüketim toplumu çerçevesinde dijital tüketim sürecinin ön plana çıkması yerel halkın kültüre/tarihe erişimini kolaylaştıracak bir ağ oluşturma zorunluluğunu doğurmaktadır. Kültür ve medeniyetin üretimi ve tüketimi vurgulanması gereken hususlardandır. Entelektüel bir araştırma sahası sunan atölyeler üniversite ve yerel yönetimler arasındaki bağı desteklemektedir. Yerel yönetimlerin kültür stratejileri oluşturması ve söz konusu stratejileri işler hâle getirmeleri stratejilerin yaşama dâhil olması ile mümkündür. Bu doğrultuda Eyüp Sultan Belediyesi Şehir ve Medeniyet Okulu atölye faaliyetleri yaşamın içerisinde olan özgün bir örnek oluşturmakta, kültürü bir eğitim süreci içerisinde katılımcılarına sunmakta, kültüre işlevsel ve simgesel bir görünüm kazandırmaktadır.

## KAYNAKÇA

ADORNO, T. W. (2007). *Kültür Endüstrisi Kültür Yönetimi*. Ali Artun (Der.) Ülner, N., Tüzel, M. ve Gen, E. (Çev.). İstanbul: İletişim Yayınları.

ALEXANDER, Jeffrey C. (2017). ‘Çözümleyici Tartışmalar: Kültürün Görece Özerkliğini Anlamak’. *Kültür ve Toplum: Güncel Tartışmalar*. Nuran Yavuz (Çev.). İstanbul: Boğaziçi Üniversitesi Yayınevi.

ASSMANN, JAN (2018). *Kültürel Bellek: Eski Yüksek Kültürlerde Yazı, Hatırlama ve Politik Kimlik*. Ayşe Tekin (Çev.). İstanbul: Ayrıntı Yayınları.

BAUDRİLLARD, Jean (2018). *Tüketim Toplumu*, Nilgün Tural, Ferda Keskin (Çev.). İstanbul: Ayrıntı Yayınları.

DURALI, Ş. Teoman (2018). *Çağdaş Küresel Medeniyet: Anlamı, Gelişimi, Konumu*. İstanbul: Dergah Yayınları.

EAGLETON, Terry (2016). *Kültür Yorumları*, Özge Çelik (Çev.). İstanbul: Ayrıntı Yayınları.

FOUCAULT, Michel (2016). *Bilginin Arkeolojisi*. Veli Urhan (Çev.). İstanbul: Ayrıntı Yayınları.

GENÇKAYA, Ö. Faruk- E. Ünal Demirci (2018). Türkiye’de Kültür Politikasının Kuramsallaşma Sürecine Genel Bakış, *Türk Sosyal Bilimler Araştırmaları Dergisi*, S. 2, C. 3, Hasan Kalyoncu Üniversitesi, Gaziantep.

GÜVENÇ, Bozkurt (1999). *İnsan ve Kültür*. İstanbul: Remzi Kitabevi.

GÜVENÇ, Bozkurt (2018). *Kültürün abc’si*. İstanbul: Yapı Kredi Yayınları.

İBB Stratejik Planı (2020-2024). <https://www.ibb.istanbul/Uploads/2020/2/iBB-STRATEJIK-PLAN-2020-2024.pdf> [Erişim Tarihi: 29.03.2020]

İNCE, A., Öncü, A. ve Ada, S. (2011). Günümüz Türkiye’inde Kültür Politikaları: Giriş ve Genel Bakış. *Sivil Toplum Gözüyle Türkiye Kültür Politikası Raporu*. Serhan Ada (Ed.). İstanbul: Bilgi Üniversitesi Yayınları.

İSEN, M. (2007). *Yerel Yönetimler Kültür Şurası*. M. Birekul (ed.). Konya: Konya Kültür AŞ.

KAYA, E. (2007). *Kent Yönetiminde Yeni Yaklaşım Yerel Kalkınma Yönetimi*. İstanbul: Okutan Yayınları.

LEFEBVRE, Henri (2016). *Şehir Hakkı*, Işık Ergüden (Çev.). İstanbul: Sel Yayıncılık.

LUKACS, Georg (2016). Realizmin Akıbeti, *Estetik ve Politika: Realizm-Modernizm Çatışması*. Elçin Gen, Taciser Belge, Bülent Aksoy (Çev.). İstanbul: İletişim Yayıncılık.

ÖKTEN, Sadettin (2019). *Aslında Bir Sanat Var: Sanat, Birey ve Toplum Üzerine*. İstanbul: Tutikita.

SİMMELE, Georg (2017). *Modern Kültürde Çatışma*. Tanıl Bora, Utku Özmakas vd. (Çev.) İstanbul: İletişim Yayıncılık.

SOINI, Katrına- Dessem, Joost (2019). Kültür- Sürdürülebilirlik İlişkisi: Kavramsal Bir Çerçeveye Doğru. *Kültürel Miras Yönetimi*. Burak Gökbulut (Çev.). Ankara: Grafiker Yayınları.

STAVRİDES, Stavros (2018a). *Kentsel Heterotopya: Özgürleşme Mekânı Olarak Eşikler Kentine Doğru*. Ali Karatay (Çev.). İstanbul: Sel Yayıncılık.

STAVRİDES, Stavros (2018b). *Müşterek Mekân: Müşterekler Olarak Şehir*. Cenk Saraçoğlu (Çev.). İstanbul: Sel Yayıncılık.

TANIR, M. (2016). *Kültür Politikaları Alanında Yapılmış Çalışmalar*, [www.turizmhaberleri.com/koseyazisi.asp?ID=3319](http://www.turizmhaberleri.com/koseyazisi.asp?ID=3319) [Erişim Tarihi: 20.03.2020]

UNESCO (1969). *Cultural Policy A Preliminary Study*, [Erişim Tarihi: 28.03.2020] <https://unesdoc.unesco.org/ark:/48223/pf0000001173>

11. Kalkınma Planı (2019- 2023).

<http://www.sbb.gov.tr/wp-content/uploads/2019/07/OnbirinciKalkinmaPlani.pdf> [Erişim Tarihi: 29.03.2020]

5393 Nolu Belediye Kanunu <https://www.mevzuat.gov.tr/MevzuatMetin/1.5.5393.pdf> [Erişim Tarihi: 08.04.2020]