

OSMANLI'NIN SON DÖNEMİNDE BİR KASABA HASTANESİ: İNŞA SÜRECİ VE MİMARİSİYLE DEDEAĞAÇ GUREBÂ HASTANESİ*



A TOWN HOSPITAL IN THE LAST PERIOD OF OTTOMAN EMPIRE: DEDEAĞAÇ GUREBÂ HOSPITAL WITH ITS BUILDING PROCESS AND ARCHITECTURE

Nurcan YAZICI METİN**

Öz

Batı Trakya'da, bugün Yunanistan sınırları içinde yer alan Dedeağaç (Alexandroupolis), uzun yıllar Osmanlı hakimiyetinde kalmış; Osmanlı Devleti'nin son yüzyılında da önemi artmış bir yerleşimdir. Bir liman kenti olması, İstanbul'a yakınlığı ve Sultan II. Abdülhamid Dönemi'nde İstanbul-Selanik demiryolu hattının Dedeağaç bağlantısının sağlanması ile birçok imar etkinliğine sahne olan şehirde bir de hastane inşa edilmiştir. Osmanlı sağlık hizmetlerindeki modernleşmenin bir parçası olarak Tanzimat Dönemi'yle birlikte inşa edilmeye başlanan ve sivil halka hizmet vermek amaçlı "gurebâ" hastanelerinden olan Dedeağaç Gurebâ Hastanesi, XIX. yüzyılın sonlarında, bu amaçla inşa edilmiş ve açılmıştır. Kârgir, yüksek bodrum kat üzerine tek katlı olarak inşa edilmiş olan hastane büyük bir bahçe içinde yer almaktadır. Bulaşıcı hastalıklar için ayrı daireleri ve büyük bir de hamamı olan hastane oldukça modern bir sağlık tesisidir. Bu makalede, orjinal belgeler ışığında, hastanenin inşa süreci, planı, mimarisi ve dönemi içindeki yeri, diğer gurebâ hastaneleri ile karşılaştırılarak değerlendirilmiştir.

Anahtar Kelimeler: Osmanlı, hastane, gurebâ hastanesi, mimari, Dedeağaç

Abstract

Dedeağaç (Alexandroupolis), which is within the borders of Greece today in Western Thrace, passed under the Ottoman rule in 1360 and maintained this position until 1912. In the Sultan Abdulhamid II Period (1876-1909), the importance of the Dersaadet-Selanik (Thessaloniki) railroad with the connection of Dedeağaç increased. Dedeağaç has gained the appearance of a modern city where many architectural works were built in this period. The reconstructed government building and its attached structures, educational buildings, military buildings, and consular buildings have changed the face of the city, which was the banner center during this period. These new buildings include the gurebâ hospital, which is a part of the innovative approaches of the Tanzimat Period, the modernization movements in the field of health, and was built to serve the civilian population. The first modern health institutions in the Ottoman Empire, as in other fields, are hospitals established in the military field.

* Bu makale, Mimar Sinan Güzel Sanatlar Üniversitesi, Bilimsel Araştırma Projeleri Koordinatörlüğü, 2019/38 numaralı projesi kapsamında desteklenmiştir.

** Prof. Dr., Mimar Sinan Güzel Sanatlar Üniv., Fen-Edebiyat Fakültesi, Sanat Tarihi Bölümü, İstanbul. ORCID ID: 0000-0003-3859-4847 ♦ E-mail: nurcan.metin@msgsu.edu.tr

The hospitals, which were established for the civilian people, apart from the military, were originally named as “gurebâ hospital” with a special definition. Gurebâ hospitals continued to be built in almost every part of the Ottoman geography during this period and afterward, especially during the Sultan Abdulhamid II period. Gurebâ hospitals, which are masonry buildings, usually have single or double floors. These hospitals have different plans and façade arrangements. Unlike the common architectural language in other public buildings, different plans and especially façade arrangements are encountered in gurebâ hospitals. The Gurebâ Hospital in Dedeğaç was started to be built in 1896. Separate apartments of the hospital are planned for “the poor and stray,” for women, for men, and for infectious diseases. It was stated in the correspondence in the period that the hospital, which was originally planned as fifty-bed and sized to fit a hundred-bed, was later built with a hundred-bed. The hospital building was built with “*iane-i tedarik*”, that is, with the aid collected. The building must have been completed at the end of 1898. In a document dated 1899, it is stated that the “big hospital construction” made with aids for the women and men in the town of Dedeğaç, which has the capacity of a hundred-bed, two hundred beds when necessary, has been completed and it was officially opened. The plans of Dedeğaç Gurebâ Hospital and the photos of the period they were built have survived. The hospital, which is located in a large garden according to the plan, has a single floor on a rectangular plan, high basement. It is seen that the hospital has a middle hall plan scheme and this scheme is repeated on both floors. Units connected to the middle corridor on both sides were added to the short sides of the main building of the rectangular shape. There are two independent departments/wards for infectious diseases in the garden. The hospital has a very symmetrical façade with a door opening in the middle of the facade and a rhythmic window arrangement on both sides. The entrance with a triangular pediment is accessed by double-arm stairs. In the doors and windows, the movement has been added to the facades with the stone weave used in different colors. The hospital building is covered with a tile gable-roof. The gurebâ hospitals, which offer modern health services in a European sense, are different from those of the Ottoman era health facilities. It is known that the first examples of modern hospital buildings were applied in military hospitals during the Selim III Period. Following the military hospitals built in parallel with the innovation movements in the military field, gurebâ hospitals have also started to be built to serve the civilian population. It is understood that there are some criteria in the construction process and planning of these hospitals. As a matter of fact, there are definitions and drawings about the hospitals in the *Fenn-i Mimari* (Technical Architecture) books prepared for being taught in the military schools of the period. In these books, although military hospitals were mostly defined, gurebâ hospitals were also mentioned. As a matter of fact, it is understood that some criteria such as where they will be located, building material, plans, space distribution, dimensions, and being in the garden were also applied in civil hospitals of the period. Dedeğaç Gurebâ Hospital is a large-sized masonry building located in a specially arranged large garden. It reflects the modern hospital architecture of the period with its attached spaces, bathhouse, and departments for infectious diseases built separately for the garden. It is seen that the planning scheme of the hospital in Dedeğaç was applied in the hospital structures as well as its use in other public buildings of the period. It was also common practice for modern hospital buildings of the period to be located in the garden.

Keywords: *Ottoman, hospital, gurebâ hospital, architecture, Dedeğaç*

Giriş

Bugün Yunanistan'ın Batı Trakya Bölgesi'nde, Evros kenti sınırları içinde yer alan Dedeğaç (Alexandroupolis), yüzyıllar boyunca Osmanlı hakimiyetinde kalmış ve özellikle XIX. yüzyılın ortalarından itibaren mimari yapılanmasıyla Osmanlı'nın modern kentlerinden biri haline gelmiştir. Küçük bir köy yerleşimi iken XIX.yüzyılda önemi artan Dedeğaç kasaba, daha sonra da sancak merkezi olmuştur. Özellikle Sultan II. Abdülhamid Dönemi'nde (1876-1909), İstanbul-Selanik demiryolu hattının inşasıyla Dedeğaç da demiryolu bağlantısına kavuşmuş ve böylece yerleşimin önemi artmıştır. Bu dönemde ihtiyaçla bağlantılı olarak imar etkinliğine sahne olan yerleşimde modern bir hastane inşa edilmiştir. Dönemin sivil sağlık hizmetlerinin örneklerinden olan gurebâ hastanesi, burada kimsesiz ve fakirlere hizmet verecek herhangi bir sağlık birimi olmadığı için yapılmıştır. Hastane binası günümüze ulaşmıştır ve bugün müzik okulu olarak kullanılmaktadır. Bu çalışmada, küçük bir yerleşimde inşa edilmiş, Osmanlı'nın son dönem modern hastane yapıları arasında yer alan Dedeğaç Gurebâ Hastanesi'nin, arşiv belgeleri ve orjinal görsel belgeler ışığında inşa süreci, mimarisi ve dönemi içindeki yeri değerlendirilecektir.

Osmanlı Dönemi'nde Dedeğaç

Balkanların ve Batı Trakya'nın güneybatı kısmında, Ege Denizi kıyısında yer alan ve 1360 yılında Osmanlı topraklarına katılan Dedeğaç, o dönemde köy ölçeğinde bir yerleşimdir. 1912 yılına kadar Osmanlı hakimiyetinde kalan Dedeğaç, XIX. yüzyılın ortalarından itibaren büyümeye başlamıştır. Sultan Abdülaziz Dönemi'nde ve özellikle Sultan II. Adülhamid Dönemi'nde kent önemi artmıştır. Osmanlı idari sistemindeki yeni yapılanmaya bağlı olarak yönetsel konumu değişmiş, 1884 yılında "mevkiinin ehemmiyeti hasebiyle" Edirne Vilayeti'ne bağlı sancak haline getirilmiş;¹ yeni kurulan Dedeğaç Sancağı'nın merkez livası da Dedeğaç kazası olmuştur.²

Bir sahil yerleşimi olan Dedeğaç'ın önemi, yüzyılın sonunda demir yolu bağlantısının sağlanması ve liman düzenlemesi ile artmıştır. Sultan II. Abdülhamid zamanında şehrin demir yolu bağlantısının kurulması ve buraya bir istasyon yapılması ile kara yolu bağlantısı sağlanmış; aynı dönemde inşa edilen limanla Dedeğaç, Akdeniz'in önemli liman şehirlerinden biri haline gelmiş; böylece ticaret de gelişmiştir. İstanbul'a yakın olmasından dolayı stratejik bir öneme de sahip olan kent, Balkan coğrafyası ile Anadolu coğrafyası arasında bir köprü görevi görmüştür.³ 1872 yılında Selanik-Dedeğaç demir yolu hattının inşa edilmesiyle Dedeğaç bağlantısının sağlanması, dönemin yazışmasında, "*Dersaadet-Selanik iltisâk hattının inşâsıyla ehemmiyet-i mevki'iyeye ve ticariyesi bir kat daha tezâyüd eden Dedeğaç Kasabası*"⁴ şeklinde ifade edilmiştir.

1 Ağanoğlu, Bayram ve Yıldıztaş, 2009, 20.

2 Dedeğaç'ın idari yapılanması için bk. Yıldırım - Kayıcı, 2016, 51-52.

3 Halil, 2018, 99-118.

4 BOA - Yıldız Mütenevvi (Y.MTV.), 133/15, 2 Receb 1313 (19 Aralık 1895).

1891 tarihli Kamûs'da Dedeâğaç, “*pek yeni bir kasaba*” olarak tanımlanmakta ve demir yolu bağlantısıyla “*1288/1871 tarihinden beri gündün güne keşb-i ümrân etmektedir. İnşası mutasavvur olan limanın vücuda gelmesi ve etrafındaki bataklıkların kurutulması halinde daha ziyade terakki ve tevsi’ edeceği malumdur. Şimdiki halde 429 hane ve 2101 ahalisi, bir cami-i şerifi, bir mescidi, kışlası, hükümet konağı, mekteb-i idadisi, 3 mekatib-i ibtidaiyesi, müteaddid hane ve dükkânı vardır*” denilmektedir. Bu tarihte “*ahalisi 21266 kişiden*” ibarettir.⁵

Dedeâğaç, 1319/1901 tarihli Edirne Salnamesi’ne göre 30.400 nüfuslu bir kazadır. Burası “*yirmibeş otuz sene önce sade bir iki baraka ile ahşap birkaç kulübeden ibaret iken el-yevm 994 hane, 276 dükkân, bir hükümet konağı, bir askeri kışla, iki cami-i şerif, biri idadi olarak 4 mekteb, 3 kilise, 1 umumi hastahane, 12 çeşme*”nin olduğu bir yerleşimdir.⁶ Salnamede geçen ve yirmibeş otuz sene önceki, bir balıkçı köyü tanımını içeren “*bir iki baraka ve kulübe*” ifadesinden, Sultan II. Abdülhamid Dönemi öncesinde, yerleşimin küçüklüğü anlaşılmaktadır. İlk olarak Abdülaziz Dönemi’nde kurulan telgrafhane, postane ve Osmanlı Bankasını, II. Abdülhamid Dönemi’nde inşa edilen birçok mimari eser takip etmiştir. Bunlar arasında, son dönemin ihtiyaçtan doğan yeni yapı türleri arasında yer alan ve büyük bir bahçesi olan hükümet konağı, adliye binası, rüşdiye mektebi, liman ve gar binaları ile modern bir gurebâ hastanesinin inşa edilmesi de önemli bir yer tutmaktadır. Dedeâğaç’ı modern Avrupa kenti görünümüne kavuşturan bu yapıların yanında burada birçok cami, kilise⁷ ve çeşme de inşa edilmiştir. Bu yapılardan bir kısmı günümüze gelebilmiştir.

Osmanlı’nın son döneminde, Edirne Vilayeti’ne bağlı sancak merkezi olma konumunu koruyan Dedeâğaç, geç tarihlerde de Osmanlı yazışmalarında genellikle “Dedeâğaç Kasabası” olarak tanımlanmaktadır.

Osmanlı’da Gurebâ Hastaneleri

Osmanlı İmparatorluğu’nda sağlık hizmetleri darüşşifa, şifahane, darüssihha gibi farklı isimlerle tanımlanan ve genellikle bir külliye bütünü içinde yer alan sağlık yapılarında yürütülmüştür. Selçuklu geleneğini devam ettiren bu yapılar, çoğunlukla bir orta avlu etrafında şekillenmişlerdir.⁸ Diğer birçok alanda olduğu gibi sağlık alanında da ilk yenilik hareketleri orduda başlatılmış; III.Selim Dönemi’nde askeri düzenlemelerle bağlantılı olarak, yeni kurulan “Nizam-ı Cedid” ordusunun ihtiyaçlarını karşılamak için Levent Çiftliği’ndeki askeri kışlaya 1799 yılında, ilk modern hastane olan “Levent Çiftliği Hastahanesi” yaptırılmıştır. 1808 yılında da Haydarpaşa civarına inşa edilen ilk Selimiye Kışlası’nın hastanesi vardır.⁹ Genellikle kışla planındaki modern askeri hastanelerin yapımı yüz yıl boyunca devam etmiştir.¹⁰

5 Şemseddin Sami, 1308/1891, 2123.

6 Edirne Vilayeti Salnamesi, 1319/1901.

7 Ertuğrul, 2019, 67-119.

8 Cantay, 2014, 7.

9 Yavuz, 1988, 124.

10 Pabuçcu, 2014, 85-100.

Osmanlı Devleti'nin son yüzyılında, Tanzimat Dönemi olarak tanımlanan süreçle gündeme gelen modernleşme hareketlerinin bir parçası da sağlık alanında yaşanmıştır. Askeri hastanelerden bağımsız olarak, sivil halka yönelik sağlık hizmetlerindeki modernleşmenin ilk girişimleri Tanzimat Dönemi ile başlamış; "gurebâ hastahanesi" adı verilen ilk sivil hastane 1847 yılında, İstanbul'da inşa edilmiştir. Daha önce birtakım mekanların işlevlendirilmesiyle gurebâ hastaneleri kurulmuş olmakla birlikte,¹¹ İstanbul Yenibahçe'deki Vakıf Gurebâ Hastanesi bu amaçla yapılan ilk sivil hastane olması açısından önemlidir. Özelleşmiş bir tanımlamayla "gurebâ" (garipler, kimsesizler) hastanesi olarak isimlendirilen bu sivil hastaneler, Abdülmecid (1839-1861), Abdülaziz (1861-1876) ve daha yoğun olarak II. Abdülhamid Dönemi'nde, Osmanlı coğrafyasının hemen her tarafında inşa edilmeye başlanmıştır. Özellikle Sultan II. Abdülhamid Dönemi'nde inşa edilen ya da açılışı yapılan bu sivil hastaneler padişahın adıyla anılmıştır.¹² Ücretsiz sağlık hizmeti verilen bu sivil hastanelerin Zükür ve İnas Hastanesi ya da frengi, veba gibi bulaşıcı hastalıklara yönelik olanları, bu isimlerle de adlandırılmıştır. Bu hastanelerde, kadın ve erkeklere ayrı birimlerde hizmet verildiği, bulaşıcı hastalıklar için ayrı pavyonların düzenlendiği bilinmektedir.

Kârgir, farklı plan ve cephe kuruluşlarına sahip olan gurebâ hastaneleri tek veya iki katlı olabilmektedir. Bir kısmı günümüze ulaşabilen ya da görsel malzemelerden tanımlanabilen bu hastanelerde, dönemin birçok yapısının cephe kurgusunda kullanılan ortak mimari dilin aksine, farklı cephe özelliklerinin yaygın olarak kullanıldığı anlaşılmaktadır.¹³

Dedeğaç Gurebâ Hastanesi'nin İnşası

Sultan II. Abdülhamid Dönemi'nde, demir yolu ve liman inşasıyla denizyolu bağlantısının sağlanmasıyla önemi artan Dedeğaç'ta, birçok yeni yapı inşa edilmiştir. Bunlar arasında bir de hastane vardır. Burada ücretsiz sağlık hizmetinin verildiği bir "gurebâ hastanesi" tesis edilmiştir. 18 Aralık 1895 tarihli yazışmaya göre, "*Dersâdet-Selanik iltisâk hattının inşâsıyla ehemmiyet-i mevki 'iye ve ticariyesi bir kat daha tezâyüd eden Dedeğaç Kasabası'nda evvelkinden ziyade gurebâ ve fukarâ bulunmakta olduğuna ve bunlardan hastalananları tedavi edecek hiç bir mahal olmamasına mebnî küşâdı taht-ı vücûb ve elzemiyetde bulunan gurebâ hastahânesi için mezkûr iltisâk hattı şirketinin malı olup, Dedeğaç kısmı inşâatının ikmâli cihetiyle lüzumsuz kalan ve yüz altmış beş parçadan ibaret bulunan hastahâne eşya ve malzemesi bir hizmet-i müftehîre olarak mezkûr şirket tarafından meccânen Dedeğaç Belediyesi'ne terk ve tebberru edilmiş*" denilmektedir. "*Belediyece tedarik ve isticâr olunan (kiralanan) bir mahal dahi hastahâne ittihâz edilmiş olduğundan*", hastanenin açılışının "*memurîn ve ulema ve mu'teberân-ı memleket ve diüvel-i mütehâbbe konsolos memur ve vekilleri ve bazı mu'teberân-ı ecâ nib hâzır oldukları hâlde*", geçen Pazartesi günü yapıldığı, Edirne vali vekili tarafından Mabeyn'e bildirilmiştir.¹⁴

11 Osmanlı'da ilk gurebâ hastanesi, Edirnekapı Mîhrimah Sultan Camii avlusunda kurulmuştur. Bk. Mursal, 2017, 5.

12 Yazıcı Metin, 2019b, 47-54.

13 Yazıcı Metin, 2019c.

14 BOA - Y.MTV., 133/15, 2 Receb 1313 (19 Aralık 1895).

Belgede, Dersadet-Selanik tren yolunun Dedeâğaç bağlantısının sağlanmasıyla kasabanın öneminin ve ticaretinin arttığı; öncekinden daha fazla “gurebâ ve fukara” bulunduğu; hastalandıkları takdirde bunları tedavi edecek bir yer olmadığı belirtilerek gurebâ hastanesine ihtiyaç tanımlanmıştır. Bu hastane için Dedeâğaç demir yolu bağlantısını yapan şirket, demir yolunun tamamlanması sonrası elde kalan eşya ve malzemeleri karşılıksız olarak belediyeye vermiştir. Yazışmadan anlaşılacağı üzere, 1895 yılı sonunda belediye tarafından “*isticâr olunan*”, yani kiralanan bir mahal, “*hastahane ittihâz edilmiş*” ve bunun açılışı yapılmıştır. Dolayısıyla 1895 yılı sonunda, yeni baştan bir hastane binası inşa edilmemiş; mevcut bir yer belediye tarafından kiralanarak gurebâ hastanesi yapılmış ve bu tarihte açılmıştır.

Sonraki tarihlerde yapılan yazışmalar, yeni bir gurebâ hastanesinin inşa sürecini göstermektedir. 1896 yılı Haziran ayında Şura-yı Devlet’e gönderilen yazıda, Dedeâğaç’ta bir gurebâ hastanesinin inşasına başlandığı ifade edilmektedir. Hastanenin “*kârgir ve usul-i cedîd-i mimariye muvafık olarak*”, belediye tarafından terk edilen arazi üzerine “*müceddeden inşa*” edileceği yazılıdır.¹⁵ Dolayısıyla Dedeâğaç Gurebâ Hastanesi’nin inşası 1896 yılı Haziran ayı ortalarında başlatılmıştır.

Dahiliye Nezareti’ne gönderilen 8 Eylül 1897 tarihli yazıda, “*Dedeâğaç’ta fukara ve gurebâ hastalarına mahsus ve zükur ve inâs ile ilel-i sariye için ayrı ayrı daireleri müştemil ve şimdilik elli yataklı*” olmakla birlikte ihtiyaç halinde doksan-yüz yatak sıgacak genişlikte mükemmel bir hastanenin “*iâne-i tedarik*” ile inşasına başlandığının, Dedeâğaç Sancağı Mutasarrıflığı’ndan bildirildiği belirtilmiştir.¹⁶

1896 yılı ortalarında inşasına başlanan “*fukara ve gurebâ hastalarına mahsus*” hastane kadın, erkek ve bulaşıcı hastalıklar için ayrı ayrı daireleri olmak üzere elli yataklı olacaktır. İhtiyaç halinde iki katı yatak kapasitesine sahip bulunan hastane, toplanan yardımlarla yapılmaktadır.

Dedeâğaç’taki Şimendifer Kumpanyası’ndan tazmin alınmış olan arsanın “*bir miktarının derdest tesis olan hastahaneye irâd olmak üzere belediyeye terk*” olduğu anlaşılmaktadır.¹⁷ Şimendifer Kumpanyası, yani demir yolu şirketi, inşası devam eden gurebâ hastanesi için bağışta bulunmuştur.

Hastane 1898 yılı sonunda tamamlanmış olmalıdır. 1899 yılı başında, Sadaret’e yazılan yazıda, Dedeâğaç Kasabası’ndaki yüz yataklı, gerektiğinde ikiyüz yatak alabilecek kapasitedeki kadın ve erkeklere mahsus, her türlü donanımı olan ve iâne ile tesis edilen “*cesîm hastahane inşaatının rehîn-i hüsn-i hitâm olmasıyla resmi küşâdı*”nın yapıldığı

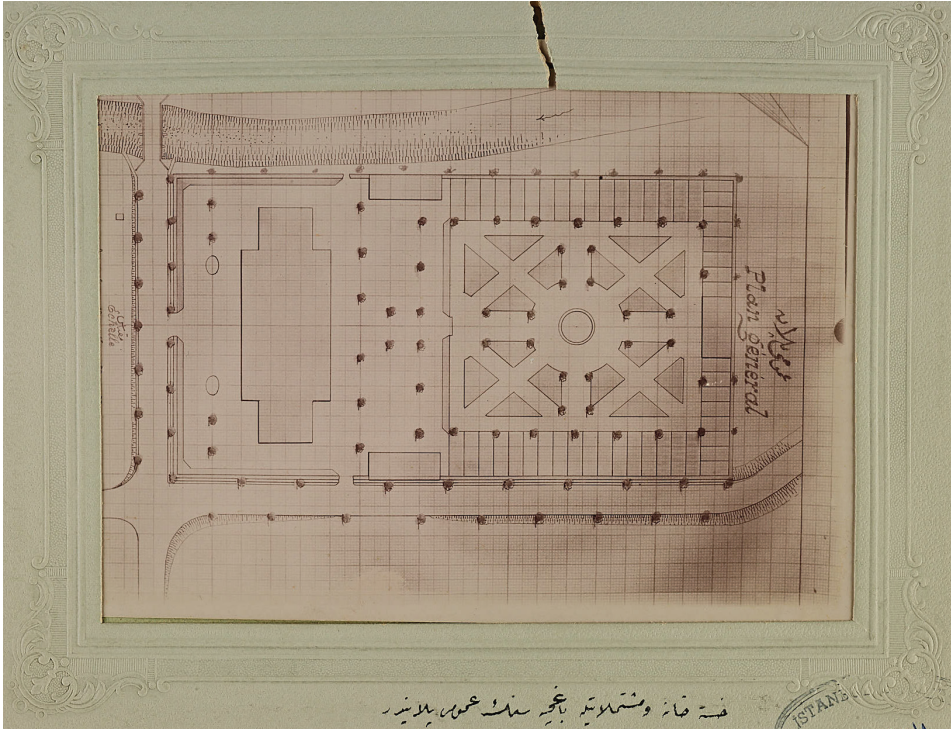
15 BOA - Şura-yı Devlet (ŞD.), 1921/7, H. 8 Muharrem 1314 (M. 19 Haziran 1896).

16 BOA - BEO., 1020/76453, H. 10 Rebiulahir 1315 (M. 8 Eylül 1897). Aynı yazı 3 Kasım 1897 tarihiyle Sadaret’e bildirilmiştir. BOA - BEO., 1020/76453, H. 22 Teşrinievvel 1313 (M. 3 Kasım 1897).

17 BOA - Yıldız Resmî Maruzat Evrakı (Y.A. RES.), 87/73, H. 17 Safer 1315 (M. 18 Temmuz 1897).

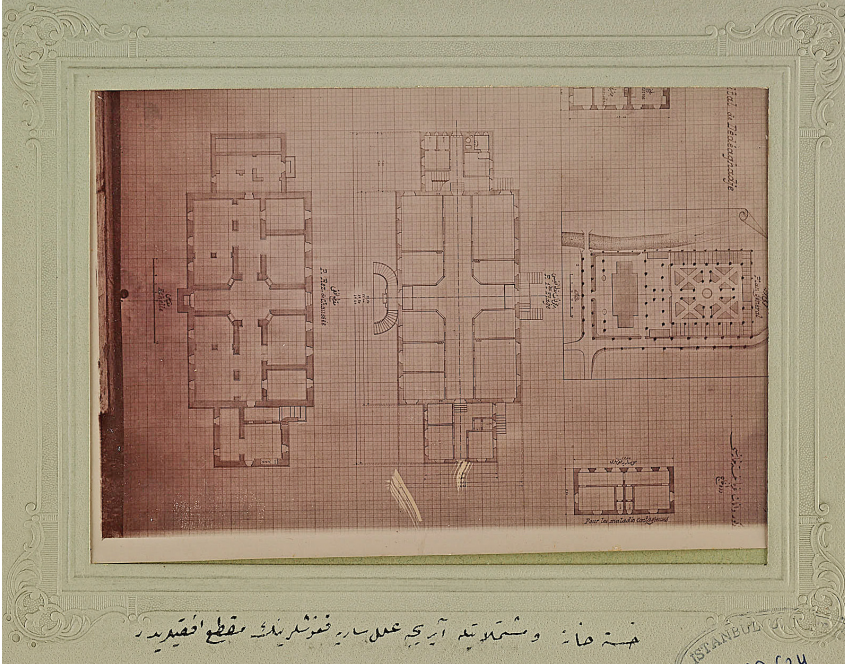
ifade edilmiştir.¹⁸ Anlaşılacağı üzere başlangıçta elli yataklı olması planlanan hastanenin yatak kapasitesi artırılmıştır.

Özetle, Dersaadet-Selanik hattı üzerindeki Dedeğaç tren yolu bağlantısının sağlanmasıyla kasabanın önemi artmıştır. Dolayısıyla ticaretin de yoğunlaştığı kasabada bir gurebâ hastanesine ihtiyaç duyulmuş; bunun için belediye tarafından kiralanan bir mahal, 1895 yılı sonunda gurebâ hastanesi olarak açılmıştır. Dedeğaç'ta yeni baştan bir gurebâ hastanesinin inşası 1896 yılı ortalarında başlatılmış; başlangıçta elli yataklı olması planlanan yüz yatak kapasiteli hastanede, kadın ve erkeklere, ayrıca bulaşıcı hastalıklara mahsus ayrı daireler inşası planlanmıştır. Toplanan yardımlarla inşa edilen hastane 1898 yılı sonunda tamamlanmış olmalıdır. 1899 yılı başında Sadaret'e durum bildirilirken, kârgir ve cesîm, yüzelli ikiyüz yatak kapasiteli olmakla birlikte yüz yataklı hastanenin resmi açılışının yapıldığı ifade edilmiştir.

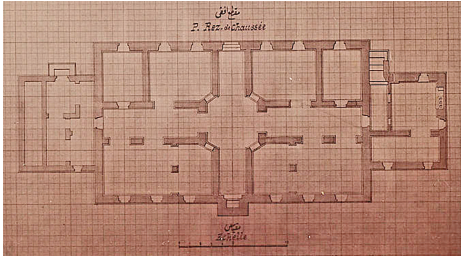


Fot. 1: “Hastahane ve müştemilatıyla bağçesinin umumi planıdır” açıklamasının yer aldığı fotoğraf. (II. Abdülhamid Han Fotoğraf Albümleri)

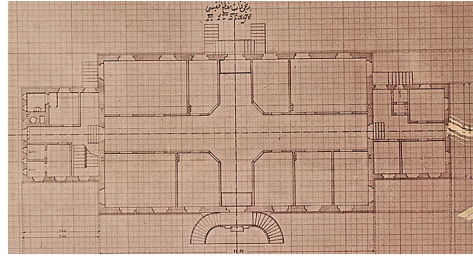
18 BOA - Dahiliye Mektubi Kalemi (DH.MKT.), 2167/72, H. 8 Şevval 1316 (M. 19 Şubat 1899).



Fot. 2: Hastanenin kat planları ve müştemilatı. (II. Abdülhamid Han Fotoğraf Albümleri)



Fot. 2a: Hastanenin yüksek bodrum katı planı.
(Fot. 2'den detay.)



Fot. 2b: Hastanenin birinci kat planı.
(Fot. 2'den detay.)

Dedeağaç Gurebâ Hastanesi'nin Mimarisi

Dedeağaç Gurebâ Hastanesi'nin plan çizimleri ve cephe fotoğrafları, döneminden günümüze ulaşmıştır. Bunlara göre hastane, büyük bir bahçe içinde dikdörtgen plan şemasında (Fot. 1), yüksek bodrum katı üzerine tek katlı, kârgir bir yapıdır. Hastane kat planlarını gösteren ve “*Hastahane ve müştemilatıyla ayrıca ile-i sâriye koğuşlarının mukatta-i ufkileridir*” açıklamasının yer aldığı fotoğrafta, binanın orta sofalı plan şemasına sahip olduğu ve bu şemanın her iki katta da tekrarlandığı görülmektedir (Fot. 2). Kat planları incelendiğinde; orta alanda, köşelere kapı açıklıklarının yerleştirilmesiyle

sekizgen sofa oluşturulmuş; uzun kenarlara, odalar ve koğuşlar yerleştirilmiştir (**Fot. 2a**). Dikdörtgenin kısa kenarlarında, her iki yönde de orta koridora bağlanan birimler yer almaktadır. Uzun kenar orta aksında, ön ve arka cepheye açılan kapılar; kapıların her iki yanında, iki katta da karşılıklı üçer pencere vardır. Kısa kenarlarda, alt katta pencereye yer verilmemişken üst katta, bu yönlerde ekli mekanın yanlarında birer pencere kullanılmıştır (**Fot. 2b**). Ayrıca bu ekli mekanlarda da ana mekanla bağlantının yanı sıra ayrı kapı ve pencere düzenlemeleri mevcuttur.

Hastane binasının önünde, belli bir mesafe uzaklıkta, hastanenin iki köşesine denk gelecek şekilde karşılıklı yerleştirilmiş, bağımsız mekanlar vardır. Bu mekanların, plan üzerindeki açıklamaya göre “*ilel-i sâriye koğuşları*”, yani bulaşıcı hastalıklar için düzenlenmiş koğuşlar olduğu anlaşılmaktadır (**Fot. 1-2**). Ana binaya dikey olarak konumlandırılmış bu koğuşların da dörtgen şemada olduğu, bağlantısız ve ön koridora açılan iki birimden müteşekkil bulunduğu, mevcut plandan görülebilmektedir. Bulaşıcı hastalıklar için planlanmış olan bu koğuşlar tek katlıdır.

Hastanenin cephe görünümünü içeren, 1897-98 tarihli fotoğrafın altında “*Zükur ve İnâs Gurabâ Hastahanesi: yüze ve indel iktiza daha ziyade yatak, isti’âb eder. Lüzumu halinde mükemmel bir kışla da olabilir. İâne ile te’sis*” olduğu yazılıdır (**Foto. 3**).¹⁹ Dedeâğaç Gurebâ Hastanesi’nin elli yataklı olarak inşası planlanmış, yüz yataklı olarak hizmete açılmış olmakla birlikte yüzelli iki yüz yatak kapasiteli olabileceği, hastanenin inşa sürecindeki yazışmalarda da vurgulanmıştır. İâne, yani yardımlarla inşa edildiği ifade edilen binanın, gerektiğinde kışla olarak kullanılabilmesi bilgisi dikkat çekicidir.

Hastanenin simetrik bir cephe düzenine sahip olduğu görülmektedir (**Fot. 3**). Ön, ana cephe olarak düzenlenmiş ve yüksek tutulmuş bodrum kat boyunca, girişe bağlantıyı sağlayan çift yönlü, eğrisel düzenlemeli merdivenlerle ulaşılan ana giriş kapısı, cephenin ortasındadır. Yüksek bodrum kat pencereleri, küçük açıklıklara sahip ve oldukça yalındır. Birinci katta ise kapı açıklığı iki yanında, ritmik bir düzendeki pencereler yer almaktadır. Kapı ve pencere örgüleri farklı renkte taş işçiliğiyle, kilit taşları vurgulanarak ve sövelerin taş örgüsü, çıkıntılı bir örgüyle ele alınarak cepheye hareket katılmıştır. İki yanda, ana binaya ekli mekanlar daha alçak tutulmuş olmakla birlikte buralarda da aynı pencere düzeni devam ettirilmiştir. Bodrum katı ile birinci kat, cephe boyunca uzanan silme kuşağıyla ayrılmış; bu ayırım, ekli yan mekanlarda da daha alçak kotta uygulanmıştır. Cephe ortasında, kapı açıklığının üstünde, üçgen bir alınlık düzenlemesine yer verilmiş ve bu alana, kapının üstüne dönemin padişahının tuğrası yerleştirilmiştir. Ana bina ve daha alçak kottaki ekli mekanlar, kiremit kaplı beşik çatı ile örtülüdür. Hastane ana binasının iki yanında, arkada, bahçe yönünde, ayrı olarak düzenlenmiş olan bulaşıcı hastalık koğuşları ise tek katlı, beşik çatılı yalın yapılardır (**Fot. 4**).

19 Hastanenin aynı fotoğrafına, “*Meâsir-i celile-i veli ni’met-i azamiden Dedeâğaç Gurebâ Hastahanesi*” açıklamasıyla, Sultan II. Abdülhamid’in yirmi beşinci cülus yıldönümü vesilesiyle hazırlanmış olan Tebriknâme-i Millî adlı eserde de yer verilmiştir. Bk. Tebriknâme-i Millî, tarih yok, 38.



Fot. 3: Dedeğaç Gurebâ Hastanesi'nin açılışı. (II. Abdülhamid Han Fotoğraf Albümleri)



Fot. 4: Dedeğaç Gurebâ Hastanesi'nin yan cepheden görünüşü. Açılış günü çekilmiş olması gereken fotoğrafın altında "Gurebâ hastahanesinin yan yüz görünüşü" yazılıdır.. (II. Abdülhamid Han Fotoğraf Albümleri)

Servet-i Fünûn'da da hastanenin bir fotoğrafına yer verilmiştir. Açılış günü çekildiği anlaşılan fotoğrafın altında, "İşbu hastahane zükur ve inâs-ı gurebâya ait olup il-el-i sariye malûllerine mahsûs ayrı daireleri ve bir mükemmel hamamı müstemildir" denilmektedir.²⁰ Burada da hastanenin bulaşıcı hastalıklar için ayrı dairelerinin olduğu vurgulanmış; ayrıca "mükemmel" bir hamamının olduğu bilgisi de eklenmiştir.

Yukarıda da belirtildiği üzere, Dedeğaç Gurebâ Hastanesi büyük bir bahçe içinde yer almaktadır (Fot. 1). Çevrili bu bahçenin ön kısmında hastane binası, arkada, iki yanda bahçe duvarına bitişik konumda bulaşıcı hastalıklara ait koşullar ve en arkada da hastanenin üç katı büyüklüğünde, ortada havuzun yer aldığı, yol bağlantıları ve ağaçlarla özel olarak düzenlenmiş bahçe vardır.

Hastanenin Dönemi İçindeki Yeri

Osmanlı Devleti'nde, Tanzimat Dönemi'yle başlayan yeniden yapılanma sürecinin bir parçası olarak kurulmaya başlanan ve sivil halka yönelik sağlık hizmetlerinin verildiği gurebâ hastanelerinin ilk örneği Sultan Abdülmecid Dönemi'nde, başkent İstanbul'da yapılmıştır. Bu hastaneyi Osmanlı coğrafyasının küçük, büyük ölçekli birçok yerleşiminde inşa edilen veya başka yapılardan dönüştürülerek işlevlendirilen gurebâ hastaneleri takip etmiştir. Kârgir, yüksek bodrum kat üzerine tek veya iki katlı, farklı plan ve cephe kuruluşlarına sahip gurebâ hastanelerinin boyutları da buldukları yerleşime göre değişmektedir. Çoğunlukla elli, yüz yataklı olan bu hastanelerde odalar ve hasta koşulları, eczahane, doktor ve muayene odası, hamam gibi birimlerin yanında bulaşıcı hastalıklara tahsis edilmiş daire, koşullar ya da katlar bulunabilmektedir. Kadın ve erkeklere ayrı hizmet veren ya da frengi, veba gibi bulaşıcı hastalıkların tedavisi için inşa edilen gurebâ hastaneleri, "Zükur ve İnâs Hastanesi", "Frengi Hastanesi" ismiyle de anılmışlardır.

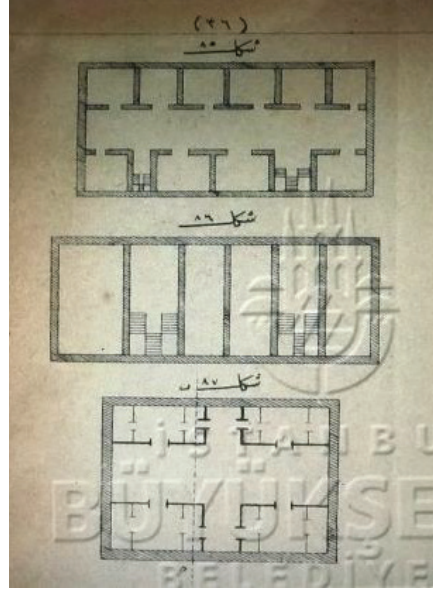
Gurebâ hastanelerinde farklı plan şemalarının ve cephe kuruluşlarının uygulandığı görülmektedir. İç avlu düzeninde olan örneklerin yanında U plan şemasında uygulamalar mevcuttur. Bu hastanelerde, dikdörtgen plan kurgusu yaygın kullanılmış, sofa veya koridor düzenine göre odalar veya koşullar yerleştirilmiştir. Dedeğaç örneğinde olduğu gibi orta sofalı plan şemasının kullanıldığı örnekler de vardır.

Osmanlı'nın son döneminde inşa edilecek hastanelere dair birtakım bilgiler ve çizimler dönemin mimarlık kitaplarında mevcuttur. Dönemin askeri okullarında okutulmak üzere yazılan veya çevrilen fenn-i mimari kitaplarındaki²¹ hastane mimarisine dair bu metinlerde, daha çok askeri hastaneler anlatılmakta, bununla birlikte "gurebâ hastanesi" ifadesine de yer verilmektedir. Bu kitaplarda vurgulanan konum, plan, inşa malzemesi, mekan dağılımı, boyut ve bahçe içinde bulunması gibi birtakım kriterlerin, dönemin sivil hastanelerinde de uygulandığı anlaşılmaktadır. İncelenmiş olan Fenn-i Mî'mârî

20 *Servet-i Fünun*, 412, R. 21 Kanunisani 1314 (M. 2 Şubat 1899), 340.

21 Dönemin Fenn-i Mimari kitapları için bk. Tanyeli, 1995, 41.

kitabında,²² hastaneler hakkında açıklamalara ve çizimlere yer verilmiş; farklı şekillerde tasarlanmış hastane planları önerilmiştir. “*Hastahaneler*” başlığı altında “*hastahaneler sair ebniyelerden ehemmiyetli olub mevkileri ve sureti inşaları ona göre bulunmalı ve kalabalık mahallerden uzak olmalıdır*”, “*...müstahkem şehirde hastahanelerin kal’a dahilinde inşa olunanları her halde kenarlara veya boş ve havadar mahallere inşa olunmalıdır. Hastahaneler kışlalara veya gurebâ hastahanesi ise hanelere yakın ve muvaselesi kolay olmalıdır. Hastahane mevkileri ziyade çukurda olur ise hem fena havada hem rutubette kalır. Eğer çok yüksekte olsa hem şiddetli rüzgara karşı ve hem de susuz mahal de bulunur. Onun için ne yüksek ve ne de alçak mevkilerde olmamalıdır. Keza hastahane mevkileri hastaların gönüllerine ferc vermek için şehrin en güzel ve latif en âlâ manzaraları ve en çok nezareti olan mevki olmalıdır*”.²³ Burada hastanelerin havadar bir yerde olması, gurebâ hastanelerinin hanelere, yani yerleşime yakın ve ulaşılabilir konumda inşa edilmesi gerektiği özellikle vurgulanmıştır. Ayrıca kitapta, belli bir yerleşimdeki hastanelerin yatacak insan sayısına göre yapılacağı, büyük hastanelerin bulaşıcı hastalıkların yayılmasına sebep olabileceği belirtilerek çok büyük bina inşa edilmemesi gerektiği ifade edilmiştir. Hastanelerin bölümleri ayrıntılı bir şekilde tanımlanmıştır.²⁴ Bahçe içinde ve bulaşıcı hastalıklar için ayrılmış mekanları, hamamları bulunan yapılar olmaları gerektiği de vurgulanmıştır. Kitaba eklenen ve önerilen bazı hastane planları mevcuttur ve bu planlar arasında orta sofalı plan şeması da bulunmaktadır (Çiz. 1).²⁵



Çiz. 1: Fenn-i Mimari kitabında önerilen hastane çizimleri. (Ahmed Şükrü, 1883.)

Bütün bu veriler doğrultusunda Dedeoğaç Gurebâ Hastanesi değerlendirildiğinde, buradaki hastanenin, yerleşimin öneminin artmasıyla bağlantılı olarak duyulan ihtiyaç üzerine inşa edildiği, dönemin yazışmalarından anlaşılmaktadır. Başlangıçta yeni bina inşa edilmeyip, 1895 yılında kiralanılan bir yer gurebâ hastanesi olarak kullanılmıştır. Dedeoğaç’ta yeni baştan bir hastane binası inşasına 1896 yılı ortalarında başlanmış, yaklaşık iki buçuk yıl gibi bir süre sonunda, 1898’de tamalanarak resmi açılışı yapılmıştır.

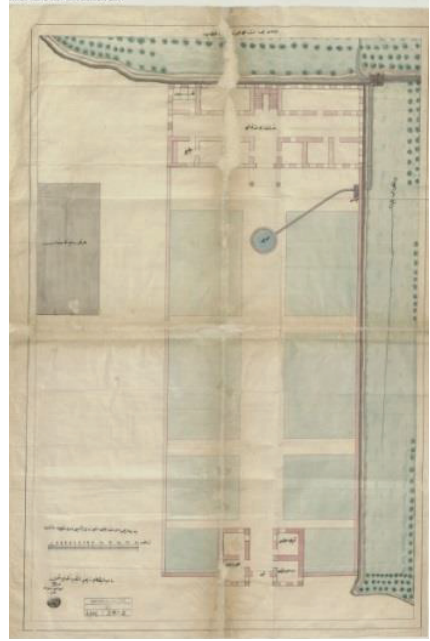
22 Ahmed Şükrü, 1883.

23 Ahmed Şükrü, 1883, 124.

24 Ahmed Şükrü, 1883, 125-128.

25 Kitapta çizimlerin olduğu sayfalar ayrı numaralandırılmış ve ekler olarak verilmiştir. Önerilen birtakım hastane planları s. 36’da, şekil 85, 86, 87’dir. Şekil 87 iç sofalı plan şemasıdır. Bk. Ahmed Şükrü, 1883, 36, 38.

Küçük bir sahil yerleşiminden, XIX. yüzyılda kasabaya, sancak merkezine dönüşen Dedeğaç'ta inşa edilen Gurebâ Hastanesi'nin, plan, mekan ve boyut olarak dönemi içinde önemli bir yere sahip olduğu; dönemin fenn-i mimari kitaplarında tanımlanan vasıfları taşıdığı anlaşılmaktadır. Hastane, özel olarak düzenlenmiş büyük bir bahçenin içindedir; “kârgir ve usul-i cedîd-i mimariye muvafık olarak” inşa edilmiştir. Dikdörtgen kurguda, yüksek bodrum kat üzerinde tek katlı olan hastane binasının dar kenarlarına eklenen birimlerle mekan büyütülmüştür. Elli yataklı, ancak yüz yatak kapasiteli olması planlanan hastane yüz yataklı, yüz elli ikiyüz yatak kapasiteli olarak inşa edilmiştir. Bulaşıcı hastalıklar için bahçe içinde ayrı daireler/koğuşlar yapılmıştır. Hastanenin bir bahçe içinde yer alması, bulaşıcı hastalıklar için ayrı mekanlarının bulunması dönemin askeri mimarlık kitaplarında, özellikle vurgulanan bir durumdur.



Çiz. 2: Tarsus Gurebâ Hastanesi'nin planı. (DAB - Osmanlı Arşivi., ŞD., 2116/27)

Dedeğaç Gurebâ Hastanesi'nde, dikdörtgen şemada, orta sofalı plan tipinin uygulandığı görülmektedir. Bu hastanenin çok benzer bir örneği, 1872 yılında, Tarsus'ta inşa edilmesi planlanan gurebâ hastanesidir. Hastane, Dedeğaç'ta olduğu gibi büyük bir bahçe içinde ve yüksek bodrum kat üzerine tek katlı, orta sofalı plan şemasındadır. Vilayet mühendisi tarafından hazırlanmış olan planda, bir su dolabı yardımıyla bahçede su yolu ile çeşme ve havuz düzenlemesine yer verildiği anlaşılmaktadır (Çiz. 2).²⁶ Yine aynı tarihlerde, inşası 1895 yılında tamamlanan, Balıkesir Sancağı merkezi olan Balıkesir/Karesi kasabasındaki gureba hastanesi de büyük bir bahçe içinde bulunmaktadır.²⁷

Orta sofalı plan şeması, dönemin başka hastane yapılarında uygulandığı gibi,²⁸ mekteb, hükümet konağı gibi farklı tipolojideki mimari örneklerde de kullanılmıştır.²⁹

26 BOA - ŞD., 2116/27, H. 27 Şubat 1287 (M. 10 Mart 1872). Planlar, “Tarsus kasabasında gurebâya mahsûs olarak bir hastahane inşası hakkında” ayrıntılı keşif evraklarını içeren belgeler arasında yer almaktadır.

27 BOA - Y.MTV., 119/16, H. 2 Zilkade 1312 (M. 27 Nisan 1895); BOA - Plan Proje Kataloğu (PLK-p), No:55/1).

28 Örneğin İstanbul'daki Haseki Nisa Hastanesi'nin 1893 tarihli pavyonu.

29 Yazıcı Metin, 2019a, 124-126.

Dedeğaç Gurebâ Hastanesi, özel tasarlandığı anlaşılan büyük bir bahçe içinde yer almaktadır. Son dönem hastanelerinin bahçe içinde bulunması, hastane mimarisiyle örtüşen yaygın bir uygulamadır. Çok benzer, erken tarihli bir uygulamanın Tarsus'taki hastanede görülmesinin yanında bu dönemde inşa edilen birçok hastane bahçe içindedir. Ayrıca Dedeğaç hükümet konağı da büyük ve gösterişli bir bahçeye sahiptir.³⁰

Dedeğaç Gurebâ Hastanesi, dönemin yaygın üslubu olan neoklasik üslupta bir yapıdır ve yalın sayılabilecek bir cephe kurgusuna sahiptir.³¹ Aydınlık ve ferah bir mekan oluşturmak amaçlı, her cephedeki sık aralıklarla yerleştirilmiş ritmik pencere düzeni, cephelere hareket katmaktadır. Cephe ortasındaki girişe ulaşan çift yönlü merdivenler binanın abidevilik etkisini güçlendirmektedir. Giriş üstünde, ortasında tuğranın bulunduğu üçgen alınlık yer almaktadır.

Hastanenin mimarına dair herhangi bir bilgiye ulaşılamamıştır. Bu dönem yerel kamu yapılarının tasarımcısı olarak genellikle belediye mimarlarının, yerleşimin bağlı bulunduğu vilayet mühendislerinin adı geçmektedir. Bu binanın tasarımının da vilayet mühendislerine ait olması muhtemeldir.

Bu dönemde, kamu yapılarının büyük çoğunluğu, îâne-i ahali, yani halktan toplanan yardımlarla inşa edilmiştir. Farklı kaynaklardan da katkı sağlanarak yerel gelirlerle yapıldığı bilinen bu binalar arasında, Dedeğaç'taki hastane için dönemin yazışmalarında ayrıntı verilmemekte, “îâne-i tedarik” tanımı kullanılmaktadır.³² Şimendifer Kumpanyası'ndan alınmış olan arsanın bir kısmının, hastaneye gelir amaçlı kaydının yanında diğer yardımlar için bir tanımlamaya ulaşılamamıştır. Kısaca hastane yerel imkanlarla inşa edilmiştir.

Sonuç Yerine

Osmanlı Dönemi'nde, uzun yıllar küçük bir sahil yerleşimi olan Dedeğaç, XIX. yüzyılın ortalarından sonra önemli bir ticaret şehri olmuştur. Bu süreçte duyulan ihtiyaç üzerine 1895 yılında, belediyece kiralanan bir mahal gurebâ hastanesi yapılmıştır. Osmanlı'nın son döneminde ihtiyaç duyulan yeni yapı türlerinin başlangıçta hemen inşa edilmediği/edilemediği, bu amaçla birtakım yerlerin kiralandığı bilinmektedir. Bu doğrultuda, Dedeğaç'ta ihtiyaç duyulan hastane için de başlangıçta kiralanan bir mahal kullanılmıştır. 1896 yılı ortalarında inşasına başlanılan, 1898 yılı sonunda resmi açılışı yapılan, kadın ve erkeklere mahsus ayrı birimleri ile bulaşıcı hastalıklar için bağımsız daireleri ve bir de hamamı bulunan hastane, her türlü malzemeye sahip, oldukça modern ve büyük bir sağlık tesisidir. Hastane, dönemin yazışmalarında “îâne-i tedarik” ya da “îâneten” şeklinde tanımlandığı üzere toplanan yardımlarla inşa edilmiştir.

30 Ağanoglu, Bayram, Yıldıztaş (Yay. Hazl.), 2009, 53.

31 Dönemin birçok yapısında, farklı yapı türlerinde de kullanılan bu üslup ve örnekler için bkz. Yazıcı Metin, 2019a; İğüs, 2008; İğüs, 2016, 293-315; Özbek, 2019, 317-355.

32 Dönemin kamu yapılarındaki îâne süreci için bk. Yazıcı Metin, 2019a, 43-46. Bir gurebâ hastanesinin inşa sürecinde, îânenin nasıl toplandığını örneklemesi hakkında bk. Yazıcı Metin, 2019b, 49.



Fot. 5: Müzik okulu olarak hizmet veren Dedeğaç Gurebâ Hastanesi'nin son durumu.
(Google Maps)

Büyük bir bahçe içindeki hastane ve ekli yapıları, “kârgir ve usul-i cedîd-i mimariye muvafık olarak” inşa edilmiştir. Yüksek bodrum katı üzerine tek katlı olan hastane binasının, orta sofalı plan tipinde olduğu, bu plan şemasının ve bahçe içindeki hastanenin bütün mekanlarının, dönemin askeri mimarlık kitaplarında tanımlanan, hastane yapıları için önerilen özelliklere ve plana uyduğu anlaşılmaktadır. Neoklasik üsluptaki hastane binası, plan ve cephe tasarımıyla da dönemini örnekleyen bir yapıdır.

Küçük bir yerleşimden modern bir Avrupa şehrine dönüşen Dedeğaç'ta, bu süreçteki mimari yapılanmanın bir parçasını oluşturan hastane binası, şehrin diğer yapılarıyla birlikte bu modernitenin parçası olmuştur. Özel düzenlenmiş bahçe içindeki hastanenin yanı sıra hükümet konağının da düzenlenmiş bir bahçe içinde yer alması, Dedeğaç'ın modern kent imajını yansıtan uygulamalardır aynı zamanda.

Dedeğaç Gureba Hastanesi'nin binası, değişikliklerle de olsa günümüze ulaşmıştır. Ana binanın yan eklentilerinden sağ taraftaki eklentisi kaldırılmış; iç mekanda birtakım düzenlemeler yapılmıştır. Ağaçlıklı büyük bahçenin de mevcut olduğu bina, bugün Alexandroupoli Müzik Okulu olarak hizmet vermektedir (**Fot. 5**).

KAYNAKÇA

- Ahmed Şükrü (1883). *Fenn-i Mimari, Piyade ve Süvari sınıflarına mahsus ve programına muvafık*, 1300 H./1883. URL: <http://ataturkkitapligi.ibb.gov.tr/ataturkkitapligi/index.php> [Erişim: 9 Ekim 2019]
- Ağanoğlu, Y. - Bayram S. ve Yıldıztaş, M. (Ed.) (2009). *Osmanlı Belgelerinde Batı Trakya*. İstanbul: Osmanlı Arşivi Daire Başkanlığı Yayını.
- Cantay, G. (2014), *Anadolu Selçuklu Ve Osmanlı Dariüşşifaları*. Ankara: Atatürk Kültür Merkezi Yayınları.
- BOA - Yıldız Mütenevvi Maruzat Evrakı (Y.MTV.), 175/317, H. 23 Zilkade 1315 (M. 14 Nisan 1898).
- BOA - Yıldız Sadaret Resmi Maruzat Evrakı (Y.A. RES.), 87/73, H. 17 Safer 1315 (M. 18 Temmuz 1897).
- BOA - Dahiliye Mektubi Kalemi (DH.MKT.), 2167/72, H. 8 Şevval 1316 (M. 19 Şubat 1899).
- BOA - Bâbıali Evrak Odası (BEO.), 1020/76453, H. 10 Rebiulahir 1315 (M. 8 Eylül 1897).
- BOA - Plan Proje Kataloğu (PLK-p), No:55/1.
- BOA - Şura-yı Devlet (ŞD.), 1921/7, H. 8 Muharrem 1314 (M. 19 Haziran 1896).
- BOA - ŞD., 2116/27, H. 27 Şubat 1287 (M. 10 Mart 1872).
- BOA - Y.MTV., 119/16, H. 2 Zilkade 1312 (M. 27 Nisan 1895).
- BOA - Y.MTV., 133/15, H. 2 Receb 1313 (M. 19 Aralık 1895).
- Ertuğrul, Ö. (2019). Dedeâğaç (Alexandropolis) ve Etnoloji Müzesi. *Meriç Uluslararası Sosyal ve Stratejik Araştırmalar Dergisi* 3, 67-119.
- Google Maps (2020). Music School of Alexandroupoli. URL: <https://www.google.com/maps/place/Music+School+of+Alexandroupoli/> [Erişim: 8 Eylül 2019]
- Halil, H. (2018). Sultan II. Abdülhamid Döneminde (1876-1908) Dedeâğaç. *Rumeli İslam Araştırmaları Dergisi* 2: 99-118.
- II. Abdülhamid Han Fotoğraf Albümleri, İstanbul Üniversitesi, Nadir Eserler Kütüphanesi. URL: http://katalog.istanbul.edu.tr/client/tr_TR/default_tr/search/results?qu=90624&lm=IUNEKABDUL&isd=true
- İğüs, E. (2008). *II. Abdülhamid Dönemi Eğitim Sistemi, Eğitim Yapıları ve Askeri Rüşdiyeler*. İstanbul: Yıldız Teknik Üniversitesi, Doktora Tezi.

- İgüs, E. (2016). II.Abdülhamid Dönemi Askeri Rüşdiyelerini Mimari Planları Üzerinden Okumak. *Sosyal ve Liberal Bilimlerde Yeni Yönelimler I.* (293-315), (Ed. H. Babacan, S. Özer). Ankara.
- Mursal, S. (2017). *Osmanlı Devleti'nde İlk Gureba Hastaneleri*. Sivas: Cumhuriyet Üniversitesi, Yüksek Lisans Tezi.
- Özbek, Y. (2019). Tanzimat Sonrası Osmanlı Eğitim Yapıları. *Osmanlı Sanatında Değişim ve Dönüşüm*, (317-355), (Ed. A. Budak, M. Yılmaz). Konya: Literatürk Academia.
- Pabuçcu, M. (2014). Osmanlı Devleti'nde Askeri Hastaneler (1876-1908). *Cappadocia Journal of Social Sciences*, 3: 85-100.
- Servet-i Fünun*, 412, R. 21 Kanunisanı 1314 (M. 2 Şubat 1899), 340.
- Şemseddin Sami. (1308/1891). *Kamûs'ül Alâm*, 3. İstanbul, 2123.
- Tanyeli, U. (1995). Türkiye'de Modernleşmenin Unutulmuş Tanıkları: Askeri Mimarlık Elkitapları. *Mimarlık* 95/263: 38-42.
- Tebriknâme-i Millî*. Tahir Bey Matbaası, tarih yok.
- Yavuz, Y. (1988). Batılılaşma Döneminde Osmanlı Sağlık Kuruluşları. *ODTÜ Mimarlık Fakültesi Dergisi* 8:2, 123-142.
- Yazıcı Metin, N. (2019a). *Devlet Kapısı: Tanzimat'tan Cumhuriyet'e Hükümet Konaklarının İnşa Süreci ve Mimarisi*. İstanbul: Kitabevi Yayınları.
- Yazıcı Metin, N. (2019b). Osmanlı'da Gurebâ Hastaneleri: Canik/ Samsun Gurebâ Hastanesi'nin İnşa Süreci ve Kitabesi. *TUBA-KED, Türkiye Bilimler Akademisi Kültür Envanteri Dergisi* 19: 47-54.
- Yazıcı Metin, N. (2019c). Osmanlıda Gurebâ Hastaneleri ve Bolu Gurebâ Hastanesi. 23. *Uluslararası Ortaçağ ve Türk Dönemi Kazıları ve Sanat Tarihi Araştırmaları Sempozyumu (Edirne, 6-8 Kasım 2019)*. Edirne.
- Yıldırım, B., Haluk K. (2016). Balkan Savaşları Öncesi Batı Trakya'nın İdari ve Demografik Durumu. *Dünden Bugüne Batı Trakya Uluslararası Sempozyumu (23-24 Ekim 2014) Bildiriler*, 42-63. İstanbul: Türk Ocakları İstanbul Şubesi Yayını.

Ege Üniversitesi, Edebiyat Fakültesi

Sanat Tarihi Dergisi

ISSN 1300-5707

Cilt: XXIX, Sayı: 2 Ekim 2020

Ege University, Faculty of Letters

Journal of Art History

e-ISSN 2636-8064

Volume: XXIX, Issue: 2 October 2020

İnternet Sayfası (Acık Erisim)

Internet Page (Open Access)

DergiPark
AKADEMİK

<https://dergipark.org.tr/std>

Sanat Tarihi Dergisi hakemli, bilimsel bir dergidir; Nisan ve Ekim aylarında olmak üzere yılda iki kez yayınlanır.

Journal of Art History is a peer-reviewed, scholarly, periodical journal published biannually, in April and October.

Clarivate
Analytics

ESCI
Emerging Sources Citation Index

ULAKBİM
TR DİZİN

DOAJ

Crossref

EBSCO

ERIH PLUS
EUROPEAN REFERENCE INDEX FOR THE
HUMANITIES AND SOCIAL SCIENCES

Academic
Resource
Index
ResearchBID

SÖBIAD