

## Attouda'da Meter Adrastos Kültü ve İkonografisi

### *The Cult and Iconography of Meter Adrastos at Attouda*

**Bilge YILMAZ KOLANCI**

Pamukkale Üniversitesi, Arkeoloji Bölümü

[bilgeyilmaz@gmail.com](mailto:bilgeyilmaz@gmail.com)

ORCID Numarası|ORCID Numbers: 0000-0003-2774-0829

#### Öz

Denizli İli, Sarayköy İlçesi'nin Hisar mahallesinde yer alan Attouda, Karia ve Phrygia Bölgesi'nin Salbakos (Babadağ) Dağı'ndaki sınır hattında kurulan küçük bir dağ kentidir. Phrygialı Attis'ten dolayı Attouda ismini alan kentin en önemli tapınımı *Meter Adrastos* (*Meter Adrastou*) olarak isimlendirilen ana tanrıça (Kybele) kültürüdür. Kentle ilişkili arkeolojik veriler, bu kültürün yalnızca Attouda'da değil, yakın çevresindeki yerleşimlerde de önem kazandığını göstermektedir. Bu çalışmada, *Meter Adrastos*'un tasvir edildiği numismatik ve heykeltıraşlık buluntular incelenerek tanrıça için oluşturulan kült heykelinin ikonografisine ait özellikler, kazandığı nitelikler ve kutsal sembolleri değerlendirilmiştir. Bunun sonucunda *Meter Adrastos*'un yalnızca Attouda'da değil, yakın çevresindeki kentlerde de tanınan, ayakta ve cepheden, uzun khiton ve kule taçlı, iki yanındaki koruyucu aslanlarıyla tasvir edilen ana bir ikonografisinin olduğu belirlenmiştir. Tanrıça bu kültürte vahşi doğayı ve hayvanları yöneten, toprağın bereketini sağlayan, gökyüzüyle ilişkili olayları yönlendiren, kenti ve sınırları korumayla görevli baş tanrıça kimliği kazanmıştır. Kültteki en önemli sembolü ise daima aslanlardır. Tanrıçaya ait diğer betimlemelerin Roma İmparatorluk Dönemi'nin sonunda ve nadir olarak kullanıldığı belirlenmiştir. Bu betimlemeler ise genellikle ana tanrıça tasvirleri için yaygın olarak kullanılan tahtında veya bir aslanın sırtında oturan tiplerde yapılmıştır. Çalışmada ele aldığımız bir diğer nokta, numismatik eserler üzerinde karşımıza çıkan tapınak yapısıdır. Tanrıçanın kült heykeliyle birlikte tasvir edilen tapınak, *tetrastylus prostyle* planlı olup Suriye tipi alınışa sahiptir. Tapınağın mimari açıdan Aphrodisias atölyesinin etkisinde bir gelişim gösterdiği düşünülmektedir.

**Anahtar Sözcükler:** Phrygia, Karia, Attouda, Meter Adrastos, İkonografi.

#### Abstract

Attouda which is located in Denizli province, Sarayköy district, Hisar neighbourhood is a small mountain town established at the border line on the Salbakos (Babadağ) Mountain between Caria and Phrygia Regions. The most important deity of the town, Attouda, which is named after Attis of Phrygia is the mother goddess cult called as *Meter Adrastos* (*Meter Adrastou*). Archaeological data regarding the town indicates that this cult is prominent not only in Attouda but also at the settlements in its immediate surrounding. In this study the numismatic and sculptural findings which depict Meter Adrastos were examined and the iconographic characteristics, qualities it has gained, and the divine symbols of the cult statue made for the goddess were interpreted. Therefore, it was determined that there was a main iconography of *Meter Adrastos* which was depicted standing and frontally, with a long chiton and tower-crown, and between two protective lions not only in Attouda but also in the neighbouring towns. The goddess has gained the identity of chief god, which is in charge of ruling the wild nature and animals, ensuring the fertility of the soil, directing the celestial events, and protecting the town and the borders. The most important symbol of the cult has always been the lion. It was detected that other representations of the goddess were used rarely at the end of the Roman Imperial Period. The goddess was depicted sitting on her throne or on a lion's back in these representations which were widely used for the mother goddess. Another point considered in this study is the temple building found on the numismatic artifacts. The temple depicted with the cult statue of the goddess has *tetrastylus prostyle* plan and Syrian pediment. It is considered that the temple was built under the influence of Aphrodisias workshop.

**Anahtar Kelimeler:** Phrygia, Caria, Attouda, Meter Adrastos, Iconography.

#### Giriş

Denizli İli, Sarayköy İlçesi'nin Hisar mahallesinde yer alan Attouda<sup>1</sup>, antik dönemde Karia ve Phrygia Bölgesi'nin Salbakos (Babadağ) Dağı'ndaki sınır hattında kurulan, bu nedenle her iki bölgenin kültürel, siyasi ve dini sürecinin etkisinde gelişim gösteren önemli bir dağ kentidir<sup>2</sup> (Fig. 1-2). Attouda'da günümüze kadar gerçekleşen kapsamlı bir yüzey araştırması veya kazı çalışması

<sup>1</sup> 1887 yılında yapılan çalışmalarda, Hisar köyünde bulunan antik yerleşim kalıntılarının yazıtlar vasıtasıyla Attouda kentiyle ilişkili olduğu tespit edilmiştir. Bkz. Smith – Ramsay 1887, 216-217; Ramsay 1887, 351.

<sup>2</sup> Ramsay 1895, 165; Şimşek 1999b, 316, 324; Şimşek 2002, 229-231; Şimşek – Okunak 2002, 83-84; Söğüt 2007a, 16; Söğüt 2007b, 383; Huttner 2013, 23; Şimşek 2016, 793-794; Söğüt 2017, 242.

yapılmadığı için kentin tarihi geçmişi hakkındaki bilgilerimiz sınırlıdır<sup>3</sup>. Ancak bu yerleşime ait buluntular, Hellenistik Dönem ve sonrası ile ilgili önemli bilgileri içermektedir<sup>4</sup>. MÖ 2. yüzyıldan (?) itibaren sikke basmaya başlayan kentin ismi “ATTOYΔΔΕΩΝ” olarak karşımıza çıkmaktadır<sup>5</sup>. Araştırmacılar bu ismin, Attouda'nın baş tanrıçası olan ve kentte *Meter Adrastos* ismiyle tapınan ana tanrıça Kybele'nin sevgilisi Phrygialı Attis<sup>6</sup> kültüyle bağlantılı olabileceğine işaret etmiştir<sup>7</sup>. Bu kült dışında kentte, Men *Karou*<sup>8</sup>, Apollon ve Dionysos inancı daha güçlü olmakla birlikte Zeus, Demeter, Tykhe, Artemis *Anaitis*<sup>9</sup>, Athena, binici tanrı, Nemesis ve Herakles gibi çeşitli tanrılara saygı duyulduğu görülmektedir<sup>10</sup>. Ancak kentin isminden de anlaşılacağı üzere kent pantheonundaki ilk sırayı kentin ana tanrıçası rolündeki *Meter Adrastos* almış ve yüzyıllar boyunca saygı duyulan bir tapınım haline gelmiştir. Bu kültü kanıtlayan veriler ise epigrafik ve nümismatik buluntular ile heykeltıraşlık ve seramik eserlerde karşımıza çıkmaktadır<sup>11</sup>. Ancak bugüne kadar yapılan çalışmalarda bu kültle ilişkili yapılan değerlendirmeler farklı yayınlarda ve genel bir şekilde ele alınmış olup *Meter Adrastos*'un özellikle sikkeler üzerindeki betimlemelerinde karşımıza çıkan ikonografik özellikleri kapsamlı bir şekilde değerlendirilmemiştir<sup>12</sup>. Yaptığımız çalışmada, kentin baş tanrıçası konumuna yükseltelen *Meter Adrastos*'un kültüyle bağlantılı tüm veriler bütüncül bir yaklaşımla ele alınarak, tanrıçanın betimlemelerinde kullanılan ikonografik özellikleri<sup>13</sup> irdelenmiş, *Meter Adrastos*'un kült heykeli ve kentteki niteliği, Attouda'da kabul gören sembolleri<sup>14</sup> belirlenmiştir. Ayrıca nümismatik verilerde karşımıza çıkan tapınak yapısıyla ilgili bir değerlendirme de yapılmıştır. Bu çalışmada ele alınan konular, kentin ve bölgenin önemli tapınımları arasında yer alan *Meter Adrastos* kültürünün daha geniş bir kapsamda irdelenmesi yönüyle önem taşımakta olup ilerleyen dönemlerde burada yapılacak kazı ve araştırmalara da katkı sağlayacaktır. Ayrıca çalışmamızın, Karia ve Phrygia bölgesi kentlerinde tespit edilen ana tanrıça inancı ve Attouda kentiyile ilişkili arkeolojik verilerin yorumlanmasına katkı sağlayacağı da şüphesizdir.

### Attouda Kenti

Denizli İli, Sarayköy İlçesi'ne bağlı Attouda kenti Salbakos (Babadağ) Dağı'nın kuzeyindeki doğal bir tepede üzerinde konumlanmıştır<sup>15</sup>. Günümüzde Hisar mahallesine (köyü) ait bir yerleşimin altında kalan Attouda'ya ait mimari yapı kalıntıları bu nedenle yok denecek kadar azdır (Fig. 1-3). Ancak köy yerleşimine ait yapıların duvarlarında, köy mezarlığında ve sokak kenarlarında antik kente ait çok sayıda yazıtlı-yazıtısız mimari blok görülebilmektedir<sup>16</sup> (Fig. 3-4). Bu mimari yapı elemanlarının dışında, Attouda ile ilişkili epigrafik ve nümismatik veriler ile mezar yapıları, mezar stelleri, heykeltıraşlık, seramik ve cam buluntuları kentin geçmişi hakkında önemli bilgiler sunmaktadır<sup>17</sup>.

<sup>3</sup> Şimşek 1999b, 316-317.

<sup>4</sup> Radet 1890, 238-239; Anderson 1897, 398-400; Buckler 1936, 79; Buckler – Calder 1939, xii-xiv, 24-32, no. 65-86; Sheppard 1981, 24-27, Pl. III-IVa; Malay 1994, 178-179; Şimşek 1999b, 317; Şimşek 2002; Şimşek – Okunak 2002; Thonemann – Ertuğrul 2005, 75-86; Söğüt 2007b.

<sup>5</sup> Ramsay 1895, 166; Head 1897, 62, no. 1, Pl. x.9; Huttner 2013, 36; Türkoğlu 2020, Type A1-A4.

<sup>6</sup> Attis, Phrygia bölgesinde sıklıkla rastlanılan özel bir isimdir. Bkz. Roller 2004, 238. Ayrıca Attis için bkz. Grimal 1997, 112. Attis tapınımı, Phrygia Bölgesi'nde merkezlenen ve tanrıçanın doğa üzerindeki egemenliğini simgeleyen bir efsanedir. Bu efsanede Attis, kışın ölen ancak ilkbaharda yeniden canlanan bitkiler âlemini sembolize etmektedir. Bkz. Üreten 2010, 40-41. Kybele-Attis söylencesi için ayrıca bkz. Roller 2004, 231-253; Claerhout – Devreker 2008, 157-171.

<sup>7</sup> Ramsay 1895, 169; Laumonier 1958, 474, 721; Şimşek 2002, 231.

<sup>8</sup> Kentte, *Meter Adrastos* kültüründen sonra karşımıza çıkan önemli kültürlerden birisi de Men *Karou*'dur. Bkz. Strab. XII. 8.20; Ramsay 1895, 167-169; Laumonier 1958, 474-475; Şimşek 1999a, 8; Şimşek 1999b, 327; Thonemann – Ertuğrul 2005, 79; Huttner 2013, 52-53; Söğüt 2017, 252-253.

<sup>9</sup> Head 1897, 64, no. 10, Pl. x.13.

<sup>10</sup> Head 1897, 62-69; SNG 1947, no. 159-169; Laumonier 1958, 474-478, 716-717, 721; Söğüt 2017, 252-255.

<sup>11</sup> Imhoof-Blumer 1901, 122-123; Buckler – Calder 1939, 27-29, no. 74-76; Laumonier 1958, 474; Thonemann – Ertuğrul 2005, 75-86; Şimşek 2016, 797-799, Fig. 13.

<sup>12</sup> Ramsay 1895, 169-170; Buckler – Calder 1939, 27-29, no. 74-76; Huttner 2013, 53.

<sup>13</sup> Attouda'da bulunan *Meter Adrastos* betimli mermer adak kabartması için bkz. Şimşek 2016, 797-799.

<sup>14</sup> Tanrıçaya ait semboller, bölgeden bölgeye farklılık göstermektedir. Bkz. Ateş 2018, 294.

<sup>15</sup> Şimşek 2002, 229; Söğüt 2007b, 385; Şimşek 2016, 793-794.

<sup>16</sup> Şimşek 2002, 231; Söğüt 2007b, 385-386.

<sup>17</sup> Şimşek 2016, 794.

Ayrıca Attouda'nın çevresindeki kentlerde bulunan arkeolojik veriler de kentle ilgili bilgilere katkı sağlamaktadır<sup>18</sup>.

Attouda kentinde günümüze kadar geniş kapsamlı bir yüzey araştırması veya kazı çalışması gerçekleştirmediği için Hellenistik Dönem öncesine tarihlendirilen herhangi bir arkeolojik veri bulunmamaktadır. Ancak kente yakın konumda bulunan yerleşimlerin geçmişini incelediğimizde, Attouda'nın da erken dönemlerde benzer bir tarihsel süreç yaşadığı öngörülebilir<sup>19</sup>. Kentle ilişkili en erken tarihli epigrafik veriler<sup>20</sup>, Attouda'nın MÖ 2. yüzyılda ön plana çıktığını ve Pergamon Krallığı ile bağlantılı olduğunu göstermektedir<sup>21</sup>. Söğüt<sup>22</sup>, bu verilerden hareketle kentin geçmişinin en azından MÖ 3. yüzyıla kadar uzandığına ve Pergamon Krallığı'nın daha önceden var olan bu yerleşime statü kazandırdığına işaret eder. MÖ 2. yüzyılda Attouda'da ikamet eden Solon isimli bir kişinin Pergamon Krallığı'na hububat bağışlaması<sup>23</sup>, kentin ekonomik gelir seviyesinin iyi durumda olduğunu ve Pergamon'la yakın bir bağının bulunduğunu göstermektedir. Bu dönemde inşa edilen yapılara ait mimari yapı elemanları ise Attouda'nın Pergamon kenti ile arasındaki etkileşimi başka bir açıdan desteklemektedir<sup>24</sup>.

MÖ 2. yüzyılda kendi adıyla gümüş ve bronz sikke basmaya başlayan kent<sup>25</sup>, yakın çevresindeki kentlerde olduğu gibi Erken İmparatorluk Dönemi'nden itibaren hızlı bir gelişim atağı yakalamıştır. Kentte İmparator Augustus Dönemi'nden itibaren artan imar faaliyetleri<sup>26</sup>, MS 2. ve 3. yüzyılda yoğun bir şekilde devam etmiştir<sup>27</sup>. Attouda'nın, Roma İmparatorluk Dönemi'nde Trapezopolis kenti ile birlikte önce bir Karia Birliği olan *Alabanda Conventusu*'na, daha sonra ise *Aphrodisias Conventusu*'na bağlandığı görülmektedir<sup>28</sup>. Bu siyasi bağlantının yanında Attoudalı ünlü *Carminii* ailesinin önemli siyasi görevlerde bulunmaları Attouda'nın Roma İmparatorluk Dönemi'nde yakaladığı gelişime önemli bir katkı sağlamıştır<sup>29</sup>. Özellikle *Carminii* ailesi üyelerinin Aphrodisias kenti ile kurduğu dini ve siyasi bağlantı, her iki kent arasındaki etkileşimi arttırmıştır<sup>30</sup>. Attouda'da tespit edilen mimari blokların yanı sıra, diğer arkeolojik buluntular kentin özellikle Antoninler ve Severuslar Dönemi'nde yaşadığı ekonomik canlılığı göstermekle birlikte bu durumun MS 3. yüzyılın ortalarına kadar sürdüğü takip edilebilmektedir<sup>31</sup>.

Diocletianus Dönemi ve sonrasında yapılan düzenlemelerle birlikte *Phrygia Conventusu* içine dâhil edilen Attouda, bölgedeki diğer kentlerde olduğu gibi özellikle MS 6. yüzyıldan sonra zayıflamaya başlamış, zamanla eski önemini kaybetmiş ve küçülmüştür<sup>32</sup>. Bu durum, çevre kentlerden bilindiği kadarıyla söz konusu dönemde meydana gelen akınlar ile merkez yönetimin değişen siyasi ve ticari politikalarına bağlı olarak şekillenmiş olmalıdır<sup>33</sup>.

<sup>18</sup> Attouda; Trapezopolis, Aphrodisias, Laodikeia ve Kidramos gibi kentlerle bağlantılıdır. Bkz. Ramsay 1895, 166; Şimşek 1999b, 324.

<sup>19</sup> Şimşek 1999a, 3-5; Söğüt 2007a, 20; Söğüt 2007b, 383.

<sup>20</sup> Kentte ele geçirilen seramik eserler de bu tarihi desteklemektedir. İlgili çalışma için bkz. Şimşek – Okunak 2002, 84.

<sup>21</sup> Bölge kentleri Apameia Barışı'nın (MÖ 188 sonrası) ardından Pergamon Krallığı'nın yönetimine geçmiştir. Bkz. Şimşek 2016, 793. MÖ 2. yüzyıla tarihlendirilen ve Attalos hanedanlığı tarafından gönderilen bir yazıt için bkz. Buckler – Calder 1939, 24-25, no. 65. MÖ 2-1. yüzyıla tarihlendirilen yazıt için bkz. Buckler – Calder 1939, 25, no. 67. Hellenistik Dönem'e tarihlendirilen bir yazıtta, kente büyük iyilikler yapan bir kişi kent, halk ya da konsey tarafından onurlandırılmıştır. Bkz. Ritti 2008, 61-63, no. 9. Hellenistik Dönem'e tarihlendirilen mezar yazıtları bulunmaktadır. Bkz. Ritti 2008, 63. No. 10-11-12. Ayrıca bkz. Ramsay 1895, 166; Huttner 2013, 36-37.

<sup>22</sup> Söğüt 2017, 244. Pergamon Krallığı, kentin kurulduğu alanın stratejik konumundan yararlanmış olmalıdır. Bkz. Söğüt 2007a, 20.

<sup>23</sup> Buckler – Calder 1939, 25-26, no. 68; Malay 1993, 18.

<sup>24</sup> Söğüt 2007b, 387, 391; Söğüt 2017, 244, 248-249.

<sup>25</sup> Ramsay 1895, 166; Huttner 2013, 36.

<sup>26</sup> Söğüt 2017, 245. MS 3-10 yılları arasında, İmparator Augustus hayatı boyunca dikilen bir yapıyla ilişkili yazıt için bkz. Buckler – Calder 1939, 25, no. 66. MS 11-14 yıllarına tarihlendirilen bir blok üzerindeki yazıtta, İmparator Augustus'un kızı Livia'nın onurlandırıldığı görülmektedir. Yazıt için bkz. Buckler – Calder 1939, 66, Lev. 13; Ritti 2008, 131, no. 48.

<sup>27</sup> Sheppard 1981, 24-25, Pl. IIIa; Söğüt 2007b, 388, 391; Şimşek 2016, 794. Attouda, İmparator Hadrianus onuruna festival düzenleyen Küçük Asya kentlerinden birisidir. Bkz. Kaya – Taşdöner-Özcan 2016, 508.

<sup>28</sup> Ramsay 1895, 165, 167; Şimşek 1999b, 324; Şimşek 2002, 229; Söğüt 2007a, 19; Şimşek 2016, 793; Söğüt 2017, 245.

<sup>29</sup> Söğüt 2017, 245-246.

<sup>30</sup> Sheppard 1981, 25-26; Thonemann – Ertuğrul 2005, 80-82; Söğüt 2007b, 391.

<sup>31</sup> Şimşek 2002, 239; Şimşek – Okunak 2002, 83-84; Şimşek 2016, 793-794.

<sup>32</sup> Şimşek 2016, 793; Söğüt 2017, 245-246.

<sup>33</sup> Şimşek 2002, 231; Şimşek 2016, 793.

### Meter Adrastos Kültü

Geçmiş Neolitik Dönem'in ana tanrıça inancına<sup>34</sup> kadar uzanan Phrygialı Kybele (*Kybeleia*), İda'nın yüksek doruklarındaki korularda yaşadığına inanılan ve tüm canlıların, insanların, hayvanların besleyicisi kabul edilen bir tanrıçadır<sup>35</sup>. Yeryüzündeki canlıların üremesinden, yabanıl yaşamın devamından ve bakımından o sorumludur<sup>36</sup>. Tanrıların, hayvanların, bitkilerin ve insanların "yaradıcı"dır<sup>37</sup>. Bu nedenle kendisine inanılan yerlerde 'o yerin anası' anlamına gelen sıfatlar verilerek tapınılmıştır<sup>38</sup>. *Meter Megale* (Büyük Ana)<sup>39</sup>, *Meter Theon* (Tanrıların Anası)<sup>40</sup>, *Meter Aspodene* (*Aspodene*'nin Anası)<sup>41</sup> gibi çeşitli sıfatlarla tapınım gören tanrıça, Attouda kentinde *Meter Adrastos*<sup>42</sup> (*Meter Adrastou*)<sup>43</sup> olarak isimlendirilmiştir. Tanrıçanın kültüründe karşımıza çıkan *Adrastos* kelimesi, eski bir Anadolu ismidir<sup>44</sup>. Herodotos'ta (I.35-45) Phrygia Bölgesi'yle ilişkili bir kraliyet ismi olarak karşımıza çıkan *Adrastos*<sup>45</sup>, Karia ve Phrygia Bölgesi kentlerinde sıklıkla kullanılan<sup>46</sup> ve Attouda ile birlikte yakın komşuları Laodikeia, Tripolis, Hierapolis, Trapezopolis ve Aphrodisias'ta yaygın şekilde kullanılan bir erkek isimdir<sup>47</sup>. Ancak bu kültürde karşımıza çıkan sıfatın tanrıça ile olan bağlantısı hakkında günümüze ulaşan bir veri şu an için bulunmamaktadır.

Attouda'yla ilişkili arkeolojik veriler, *Meter Adrastos*'un kentteki tapınımlar arasında baş sıraya yerleştiğini göstermektedir. Hellenistik Dönem'den itibaren sikkeler üzerinde yerini alan tanrıça, Roma İmparatorluk Dönemi'ne tarihlenen nümismatik, epigrafik buluntular ile heykeltıraşlık eserlerde sıklıkla karşımıza çıkmakta olup benzer durum Attouda'nın komşusu Trapezopolis<sup>48</sup> kenti için de geçerlidir (Fig. 9). Ancak Naumann<sup>49</sup> tarafından yayımlanan ve Aphrodisias'ta (Bingeç Köyü) ele geçirilen mermer bir kabartmada betimlenen ana tanrıçanın tarafımızca *Meter Adrastos*'un ikonografisini yansıtmaması, bu kültürün Trapezopolis'in yanı sıra Aphrodisias kentinde de kabul gördüğünü göstermesi bakımından oldukça önemlidir<sup>50</sup> (Fig. 7). Aphrodisias'ın çevresinde yapılan yüzey araştırmaları sırasında Ataköy'de *Meter Adrastos*'a adanan bir yazıtın<sup>51</sup> tespit edilmesi bu görüşümüzü desteklemektedir. Günümüze kadar ulaşan bu arkeolojik veriler, söz konusu kentlerin ortak bir *Meter Adrastos* kültürüne sahip olduğunu ve tanrıçanın geniş bir coğrafyada tapınıldığını göstermesi bakımından önem taşır<sup>52</sup>.

Söğüt<sup>53</sup> tarafından yapılan çalışmalar, tanrıçaya ait kült alanının erken dönemde açık hava kutsal alanı şeklinde düzenlendiğini göstermiştir. Çünkü bu kültürün özünde, tanrıçanın ulu dağların zirvesinde, kayaların özünde yaşadığı düşünüldüğü için tapınım yerleri de bu nitelikleri taşıyan doğal alanlara kurulmuştur<sup>54</sup>. Roma İmparatorluk Dönemi'nde ise tanrıça adına inşa edilen bir tapınak yapısının olup

<sup>34</sup> Konuyla ilgili bkz. Roller 2004, 46-58.

<sup>35</sup> Farklı medeniyetler tarafından *Kubaba*, *Kybele*, *Magna Mater* gibi çeşitli isimlerle karşımıza çıkan bu kültürün özü, Neolitik Dönem'e kadar giden ana tanrıça inancıdır. Bkz. Çapar 1979b; Üreten 2010, 37.

<sup>36</sup> Dürüşken 2000, 72.

<sup>37</sup> Hom. *hymn.* XIV; Dürüşken 2000, 73.

<sup>38</sup> Çapar 1979b, 194; Burkert 2018, 16.

<sup>39</sup> Roller 2004, 204.

<sup>40</sup> Dürüşken 2000, 72.

<sup>41</sup> Strab. II. 2.6; Üreten 2010, 37.

<sup>42</sup> Buckler – Calder 1939, 27-29, no. 74-76; Laumonier 1958, 474, 721; Imhoof-Blumer 1901, 122-123; Çapar 1979b, 194; Şimşek 1999b, 325; Şimşek 2016, 798-799; Söğüt 2017, 253.

<sup>43</sup> Chaniotis 2012, 353-354, no. 24.

<sup>44</sup> *Adrastos* ve *Adrastilla* eski bir Anadolu ismidir. Bkz. Ramsay 1895, 169; Huttner 2013, 53.

<sup>45</sup> Phrygialı *Adrastos*, Kral Midas'ın torunu, Gordias'ın oğlu olan ve kraliyet soyundan gelen önemli bir kişidir. Ancak yanlışlıkla kardeşlerinden birini öldürdüğü için babası Gordias tarafından kovularak Sardes'e gitmiştir. Kroisos onu tanıyınca kendi sarayına yerleştirmiş ve *Adrastos*'a güvenerek oğlunu korumakla görevlendirmiştir. Ancak bir av sırasında *Adrastos* kargısını domuz yerine yanlışlıkla Kroisos'un oğluna isabet ettirerek onun katili olmuştur. Bkz. Hdt. I.35-45.

<sup>46</sup> Ramsay 1895, 169-170.

<sup>47</sup> Anderson 1897, 400; Sheppard 1981, 24, Pl. III.a; Huttner 2013, 53.

<sup>48</sup> Head 1897, 177, 179, no. 3, 11, 13-14, Pl. xxvii.5, 8-9; Laumonier 1958, 474; Şimşek 1999b, 325, 328; Thonemann – Ertuğrul 2005, 79; Şimşek 2016, 798; Söğüt 2017, 253.

<sup>49</sup> Naumann 1983, 260-261, Kat. No. 607, Taf. 46,1.

<sup>50</sup> Aydın Arkeoloji Müzesi'nde 858 envanter numarası ile kayıtlı olan kabartma, ilk defa 1983 yılında Naumann tarafından yayımlanmıştır. Araştırmacı, söz konusu kabartmayı Geç Hellenistik Dönem'e tarihlendirmiştir. Ayrıntılı bilgi için bkz. Naumann 1983, 260-261, Kat. No. 607, Taf. 46,1.

<sup>51</sup> Chaniotis 2012, 365-366, no. 24, Fig. 17;

url 1: <https://deepblue.lib.umich.edu/handle/2027.42/92622?show=full> (Erişim Tarihi: 13.08.2020)

<sup>52</sup> Ramsay 1895, 166.

<sup>53</sup> Söğüt 2017, 253.

<sup>54</sup> Uçankuş 2002, 28, 167; Roller 2004, 208.



olmadığı bilinmemektedir. Ancak Septimius Severus Dönemi'nden itibaren basılan sikkelerde tanrıçanın kült heykelinin anıtsal bir tapınak<sup>55</sup> içerisinde betimlenmesi tapınım alanının yeniden düzenlendiğini düşündürmektedir (Fig. 12-13). Kentte yapılan herhangi bir yüzey araştırması veya kazı çalışması olmadığı için kutsal alanla ilişkili kesin bir şey söylemek bugün için zordur.

Attouda'yla ilişkili epigrafik ve nümismatik veriler, *Meter Adrastos* kültüründe görevli rahip ve rahibelerin olduğunu kanıtlamaktadır. Bu veriler, külte hizmet eden din görevlilerinin soylu aileler arasından seçildiğini göstermektedir. Çünkü Attouda yönetimini uzun yıllar elinde tutan ünlü *Carminii* ailesi üyeleri, *Meter Adrastos* kültüründe rahip ve rahibe olarak görev almıştır. Epigrafik verilerde bu aile üyelerinden *Carminia Ammia* (MS 170-190), *Meter Adrastos* ve *Aphrodite*'nin (Aphrodisias) rahibesi olarak görev alırken, eşi *M. Ulpius Carminus Claudianus*'un (MS 150-180) *Meter Adrastos*'un rahibi ve *stephanephoros* olarak onurlandırıldığı görülmektedir. Kentin *demosu* ve *boulesi* tarafından onurlandırılan bu kişiler, tanrıça adına düzenlenen törenleri finansal olarak yönetmiş ve çelenk taşımakla görevlendirilmiştir. Bu kişilerin aynı zamanda Aphrodisias kentindeki Aphrodite kültüründe de din görevlisi olarak hizmet ettiği bilinmektedir<sup>56</sup>. Nümismatik verilerde de ismi geçen *Carminii* ailesi üyelerinin Roma İmparatorluk Dönemi'nde önemli resmi görevlerde bulunduğu bilinmekle birlikte onlarla ilişkili basılan sikkelerin arka yüzünde rahiplik yaptıkları *Meter Adrastos*'un betimlemesi karşımıza çıkmaktadır<sup>57</sup>. Yine Attouda'da bulunan bir yazıtta, *Herakles* ile *Meter Adrastos* adına düzenlenen "*Adrasteia*"<sup>58</sup> isimli festival ve yarışmaların olduğu görülmektedir<sup>59</sup>. Ancak bu festivallerle ilişkili olarak, yarışmalarda birinci gelenlerin heykel ile onurlandırılması dışında herhangi bir veri günümüze ulaşmamıştır<sup>60</sup>.

### ***Meter Adrastos*'un İkonografisi**

Attouda'nın baş tanrıçası *Meter Adrastos*'un ikonografisini sunan en önemli betimlemelere nümismatik veriler aracılığıyla ulaşılmaktadır (Fig. 5-6, 9-14). Bu eserlerin dışında, Attouda'da<sup>61</sup> ve Aphrodisias'ta<sup>62</sup> bulunan mermer adak kabartmaları da tanrıçanın ikonografisi hakkında bilgi vermektedir (Fig. 7-8).

Attouda'da MÖ 2-1. yüzyıla tarihlendirilen sikkelerin ön yüzünde büst şeklinde, kule taçlı olarak betimlenen bir tanrıça karşımıza çıkmaktadır. Çoğunlukla araştırmacılar tarafından Tyche olarak tanımlanan bu tanrıçanın<sup>63</sup>, Augustus Dönemi'nden itibaren yoğun bir şekilde karşımıza çıkan *Meter Adrastos*'un erken betimlemeleri olma olasılığı göz ardı edilmemelidir. Arka yüzde, Attouda'da kültü olduğu saptanan tanrı Apollon betimlemesinin yer aldığı bu sikkelerde<sup>64</sup>, kent pantheonunda ön plana çıkan bu iki tanrı sikkelerin iki yüzünü paylaşmış olabilir.

Tanrıça için kullanılan ana kült ikonografisi, nümismatik verilerde İmparator Augustus Dönemi'nden (MÖ 27-MS 14) itibaren oluşturulmuş ve arka yüz betimlemesi olarak kullanılmıştır. Söz konusu dönemde tanrıça için oluşturulan birinci ve 'ana tip', MS 3. yüzyılın ortalarına kadar yoğun bir şekilde kullanılmıştır<sup>65</sup> (Fig. 5-6, 13-14). Tanrıçanın bu betimlemesinde ayaklarına kadar inen bol kıvrımlı, yarım kollu bir khiton giydiği görülmektedir. Khiton kumaşı çoğunlukla göğsün hemen altından geçirilen bir kemer yardımıyla sıkıştırılmıştır. Bazı örneklerde ise bu kemerin bel hizasına yerleştirildiği görülmektedir. Saçlar başın iki yanından omuzlara doğru dökülmekte olup başında kule şeklinde yapılan yüksek bir polos yer alır. Tam cepheden ve ayakta betimlenen tanrıçanın vücut ağırlığını taşıyan bacağı ise değişiklik göstermektedir. Ancak genellikle destek sağlayan bacakta giysi

<sup>55</sup> Head 1897, 67, no. 29, Pl. xi.1.

<sup>56</sup> Buckler – Calder 1939, 27-28, no. 74-75; Sheppard 1981, 26; Şimşek 1999b, 325-326.

<sup>57</sup> url 2: [https://www.asiaminorcoins.com/gallery/displayimage.php?album=199&pid=15386#top\\_display\\_media](https://www.asiaminorcoins.com/gallery/displayimage.php?album=199&pid=15386#top_display_media) (Erişim Tarihi: 13.08.2020)

<sup>58</sup> Ramsay 1895, 170; Buckler – Calder 1939, 28-29, no. 76; Şimşek 2016, 798.

<sup>59</sup> Ramsay 1895, 169; Buckler – Calder 1939, 28-29, 30, no. 76, 81; Şimşek 1999b, 326; Huttner 2013, 53; Şimşek 2016, 798.

<sup>60</sup> Buckler – Calder 1939, 28-29, no. 76; Şimşek 1999b, 316-317.

<sup>61</sup> Şimşek 1999b, Res. 10; Şimşek 2016, 797-799.

<sup>62</sup> Naumann 1983, 260-261, Taf. 46,1.

<sup>63</sup> Head 1897, 62, no. 1, Pl. x.9; Imhoof-Blumer 1901, 123, Taf. IV.26-27.

<sup>64</sup> Head 1897, 62, no. 1, Pl. x.9. MS 2. yüzyıla tarihlendirilen bir yazıtta, konye ve halk tarafından Apollon'un rahibi? Polydeukes'in? onurlandırıldığı görülmektedir. Yazıt için bkz. Ritti 2008, 141, no. 55.

<sup>65</sup> Head 1897, 66-68, no. 27-30, 33-34, Pl. xi.1; Türkoğlu 2020, Type B03, B12, B15, B20, B28-B30, B46-B47, B55-B56, B66, B71, B74, B77-B78.

kumaşı bacağa yapışarak vücut hatları belli edilmiştir. Bu duruma bağlı olarak, iki bacak arasında ve ağırlığı taşıyan bacak üzerinde oluşan kumaş katlanmalarının oldukça yoğun yapıldığı izlenebilmektedir. Tanrıçanın iki yanında yelelerinden tuttuğu, oturur şekilde ve cepheden (nadiren başları dışa dönük şekilde) tasvir edilen birer erkek aslan bulunmaktadır. Nadir olmakla birlikte bazı örneklerde bu iki erkek aslanın ayakta, 4/3 cepheden ve bir pençesini yukarıya kaldırmış şekilde tasvir edildiği de görülmektedir. Aslanların yeleleri oldukça gür ve kabarıktır. Bir sikke üzerinde ise, tanrıçanın her iki yanında, omuz hizasında yerleştirilen hilal ve sekiz şualı yıldız sembolleri bulunur. Tanrıçanın betimlemelerinde yoğun bir şekilde karşımıza çıkan bu ikonografinin, *Meter Adrastos*'un kült heykeline ait ana tip olduğunu söyleyebiliriz. Çünkü bu tasvir, nümismatik eserlerde bir tapınak içerisinde betimlenen kült heykeli olması yönüyle de önemlidir<sup>66</sup> (Fig. 12-13). Attouda'da bulunan ve Şimşek<sup>67</sup> tarafından yayımlanan mermer kabartma ile Aphrodisias kentinde (Bingeç Köyü) bulunan ve Naumann<sup>68</sup> tarafından çalılışan mermer kabartma bu görüşümüzü desteklemektedir (Fig. 7-8).

*Meter Adrastos*'un Attouda ve Trapezopolis<sup>69</sup> kenti sikkelerinin büyük bir çoğunluğunda ve mermer adak kabartmalarında, cepheden, ayakta ve iki yanındaki koruyucu aslanlarıyla birlikte betimlenmesi<sup>70</sup>, kentteki asıl kült imgesinin bu tipte olduğunu, komşu kentlerde de bu imgesinin kabul edildiğini ve yüzyıllar boyunca değişmeden, sevilerek kullanıldığını göstermektedir (Fig. 9). Antik dönemde ana tanrıçanın (Kybele) Batı Anadolu ve Yunan sanatına ait ayakta betimlendiği bu tip örneklerde, çoğunlukla bir elinde phiale, diğer elinde tef tutarken tasvir edildiği görülmektedir<sup>71</sup>. Ancak Attouda'da, tanrıçanın ayakta betimlendiği tasvirlerinde bu semboller kullanılmamıştır<sup>72</sup>. *Meter Adrastos*'un bu tipte elleri daima iki yanındaki aslanların başının üzerine yerleştirilmiş ve özellikle onlar üzerindeki egemenliği vurgulanmıştır. Aslanların oturarak betimlenmesi ise, bu vahşi hayvanın tanrıçanın güçlü otoritesiyle ehlileştirildiğini vurgulamaktadır. Attouda'da bulunan kandillerin (MS 1-2. yüzyıl) üzerinde de karşımıza çıkan bu hayvanlar, tanrıçanın kentteki en önemli sembolünün aslan olduğunu göstermektedir<sup>73</sup>. Roller<sup>74</sup> tarafından da belirtildiği gibi, tanrıçanın Anadolu kökenlerinin en açık kanıtı aslanlardır. Özellikle adalarda çok sık karşılaşılan aslanlar, onun koruyucu hayvanı<sup>75</sup> olup tanrıçanın egemenliğini ve gücünü simgeleyen en önemli sembolleridir<sup>76</sup>. Ana tanrıça kültünde Tunç Çağı Anadolu'sunun (özellikle Batı Anadolu) dinsel simgesi olarak yerini alan aslan<sup>77</sup>, Phryg kaya anıtlarında<sup>78</sup> betimlenen ve tanrıçanın vahşi doğa üzerindeki kudretini, egemenliğini vurgulayan önemli bir figürdür. Tanrıça aslanlar ile birlikte hem onların korumasında hem de onlara hükmeder konumdadır<sup>79</sup>. Bu anıtlarda karşımıza çıkan ana tanrıça figürleri de *Meter Adrastos*'un kült ikonografisinde olduğu gibi iki yanındaki aslanlarla birlikte, uzun bir elbise ve polosla, cepheden ve ayakta betimlenmiştir<sup>80</sup>. Tanrıça için kullanılan *Adrastos* isminin Herodotos'ta<sup>81</sup> bahsi geçen Gordias'ın oğlu, Midas'ın<sup>82</sup> torunu Phrygialı *Adrastos* ile olan yakın benzerliği ve özellikle bu

<sup>66</sup> Head 1897, 67, no. 29, Pl. xi.1.

<sup>67</sup> MS 3. yüzyıla tarihlendirilen *Meter Adrastos* kabartması için bkz. Şimşek 2016, 797-799, 810, Fig. 13.

<sup>68</sup> Naumann 1983, 260-261, Taf. 46.1.

<sup>69</sup> Head 1897, 177, no. 3, Pl. XXVII.5.

<sup>70</sup> Benzer durum Ephesos kentindeki *Meter* tasvirleri için de geçerlidir. Soykal Alanyalı tarafından Ephesos kentindeki *Meter* betimlemelerinde tespit edilen bu durum, tanrıçanın daha çok Phryg karakterinde yapıldığını ortaya koymuştur. Bkz. Soykal-Alanyalı 2001, 7, Res. 4.

<sup>71</sup> Naumann 1983, Taf. 33.2, 34-35, 36.1. İki yanındaki erkek aslanlar ve giyimli iki erkek profili arasında betimlenen Kybele'ye ait bir kabartma Metropolis kentinde ele geçirilmiştir. Hellenistik Dönem'e tarihlendirilen kabartmada tanrıçanın bir elinde phiale, diğer elinde tef tuttuğu görülmektedir. Bu tipin, Geç Klasik Dönem'e dayandığı belirtilmiştir. Bkz. Aybek 2009, 103-105, no. 216.

<sup>72</sup> Sadece Trapezopolis kentinde bulunan bir sikke üzerinde (Septimius Severus Dönemi) tanrıçanın yanındaki aslanların yukarıya kaldırdıkları pençesini tef üzerine dayadıkları görülmektedir. Bkz. Head 1897, 179, no. 11, Pl. xxvii.8.

<sup>73</sup> Şimşek – Okunak 2002, 88.

<sup>74</sup> Roller 2004, 152.

<sup>75</sup> Uçankuş 2002, 165-167.

<sup>76</sup> Roller 2004, 152. Ayrıca bkz. Işık 1999, 30.

<sup>77</sup> Roller 2004, 119.

<sup>78</sup> Aslankaya anıtı için bkz. Naumann 1983, Taf. 4.2-4.3; Roller 2004, 67, 99-102, Res. 19-21, 34; Işık 1999, 28, Res. 36. Ayrıca bkz. Uçankuş 2002, 165-168, 221-222; Patacı 2007, 41-42.

<sup>79</sup> Roller 2004, 120.

<sup>80</sup> Uçankuş 2002, 28; Roller 2004, 102, Res. 20. Bu aslanlar, söz konusu anıtlarda bazen oturarak, bazen de ön ayaklarını tanrıçaya dayamış ve ayakta betimlenmiştir. Bkz. Uçankuş 2002, 28.

<sup>81</sup> Hdt. I.35-45.

<sup>82</sup> Ana tanrıça inancı, Phrygia Kralı Midas'ın saygı gösterdiği en önemli kültür. Midas'la ilişkili kült kabartmasında, onun tanrıçaya rahiplik göreviyle bağlı bir hükümdar olduğu ifade edilmiş, ayrıca tanrıçanın oğlu olduğu belirtilmiştir. Bkz. Roller 2004, 239. Onunla ilgili betimlemelerde tanrıçanın ilk önce aslanlar tarafından emzirildiğine inanıldığı için yanına çoğunlukla bu aslanlar yerleştirilmiştir. Bkz. Uçankuş 2002, 165-166. Ayrıca tanrıça adına Pessinus'ta görkemli bir tapınak inşa ettirmiştir. Bkz. Claerhout – Devreker 2008, 21-22.

bölgedeki kentlerde yüzyıllarca sevilerek kullanılan bir isim<sup>83</sup> olması da tanrıçanın daha çok Phryg kültürünün etkisinde ortaya çıkan ve gelişen bir tapınım olduğunu düşündürmektedir. Tanrıça için kullanılan “*Matar*” “Ana” adı, MÖ 7. yüzyıldan itibaren ilk kez Phryg yazıtlarında görülmeye başlamıştır<sup>84</sup>. Tanrıçanın ikonografisinde kullanılan kompozisyonu kült için kullanılan sıfatlarla bir bütün olarak değerlendirdiğimizde, *Meter Adrastos* ikonografisinin Phryg dininin etkisinde gelişim göstermiş olabileceği ihtimali olasılık taşımaktadır<sup>85</sup>. Attouda'nın yakın komşusu olan Aphrodisias'ın baş tanrıçası Aphrodite'nin, prehistorik höyükte yapılan çalışmalar sonucunda daha erken dönemlere kadar uzanan bir ana tanrıça inancının etkisiyle gelişim gösterdiği bilinmektedir<sup>86</sup>. Bu durum, Attouda kenti için de benzer bir dini gelişim süreci yaşanmış olabileceğini düşündürmektedir. Ancak kentte yapılan çalışmaların özellikle Hellenistik Dönem öncesindeki süreç içerisindeki varlığını irdelememiz açısından yetersiz oluşu, görüşümüzü destekleyecek bir dayanak sağlamamaktadır. Kentte ilerleyen dönemlerde yapılacak kapsamlı çalışmalar, şüphesiz ki bu kültürün geçmişi hakkındaki bilgilerimizin yeniden değerlendirilmesine de katkı sağlayacaktır.

Sikkelerin arka yüzünde betimlenen ana kült ikonografisinde Septimius Severus Dönemi'ne ait bir örnekte, tanrıçanın iki yanında omuz hizasına hilal<sup>87</sup> ve sekiz şualı yıldız sembolleri eklenmiştir (Fig. 6). Bu örnek, *Meter Adrastos*'un gök tanrıçası kimliği kazandığını ve gökyüzüyle ilişkili olayların onun sorumluluğunda olduğunu da göstermektedir. Anadolu'da özellikle başta *Ephesos Artemisi* ve *Artemis Pergaia* kültüründe karşımıza çıkan bu semboller<sup>88</sup>, yine Septimius Severus Dönemi'ne tarihlendirilen sikkelerde *Aphrodisias Aphroditesi*'nin<sup>89</sup> sembolü olarak da karşımıza çıkar. Bu benzerlik, özellikle Roma İmparatorluk Dönemi'nde Aphrodisias'ın etkisinde gelişen Attouda'nın, *Meter Adrastos* inancını, *Aphrodisias Aphroditesi* kültürüyle eşit mertebeye getirme isteğinden ortaya çıkmış olabilir<sup>90</sup>. Kentle ilişkili epigrafik verilerde, Attoudalı *Carminii* ailesi üyelerinin hem *Aphrodisias Aphroditesi* kültüründe, hem de *Meter Adrastos* kültüründe din görevlisi olarak hizmette bulunması da bu görüşümüzü güçlendirmektedir<sup>91</sup>.

*Meter Adrastos* ikonografisinde, sikkeler üzerindeki arka yüz betimlemelerinde tespit ettiğimiz ikinci tipte tanrıça, gösterişli, ayakları ince işçilikli ve geniş arkalıklı bir tahta oturur şekilde tasvir edilmiştir<sup>92</sup>. Ayaklarına kadar inen uzun ve yarım kollu bir khiton giymesine rağmen, belinden geçirilen bir hymation kumaşının, bacaklarını kapatacak şekilde ikinci bir giysi olarak yerleştirildiği görülmektedir. Başında kule şeklinde yapılan yüksek bir polos yer alır. Gövde 4/3 cepheden gösterilmiş olmasına rağmen baş profilden betimlenmiştir. Bu sayede saçların ense üzerinde topuz şeklinde toplandığı görülmektedir. Sol dirseğini bir tef (*tympanon*) üzerine dayamış, öne doğru uzattığı sağ elinde ise sunu kâsesi (*phiale*) tutmaktadır. Ayaklardan biri hafif geriye, diğeri öne yerleştirilmiştir. Bu oturuşa bağlı olarak giysi kumaşının bacağın yanında geniş ve diyagonal katlanmalarla hareketlendirildiği, bacak hatlarının ise kumaşın altından gösterildiği görülmektedir. Gövde arkasından getirilen hymation, kalın bir tomar şeklinde döndürülerek bel hizasından kucağına dökülmektedir. Tahtın her iki yanında, oturur şekilde ancak profilden betimlenen iki erkek aslan yer alır. Gür ve kabarık yeşil aslanların ağızları, kükrer şekilde açık olarak gösterilmiştir (Fig. 10).

*Meter Adrastos*'un tahtında oturan, sunu kâsesi (*phiale*) ve tef (*tympanon*) tutan, kule taçlı ve iki yanında koruyucu aslanları ile karşımıza çıkan ikonografisi, antik dönem sanatında tanrıça (*Kybele*) için kullanılan en yaygın ve klasikleşmiş tasvirlerden birisidir<sup>93</sup>. Bu betimlemenin, MÖ 430 yıllarında Atina'daki Metroon için *Agorakritos* tarafından yapılan kült heykeline dayandığı düşünülmektedir<sup>94</sup>.

<sup>83</sup> Ramsay 1895, 169-170; Anderson 1897, 400; Huttner 2013, 53.

<sup>84</sup> Roller 2004, 22-23.

<sup>85</sup> Laumonier, *Meter Adrastos*'un yerel bir *Potnia* olduğuna işaret etmektedir. Bkz. Laumonier 1958, 474-475; Şimşek 2016, 798.

<sup>86</sup> Erim 1967, 135; Erim 1986, 27.

<sup>87</sup> Antik dönemde ay, doğurganlık ve verimin kaynağı olarak görülmüş, yaşamın yenilenişinin evrensel sembolü haline gelmiştir. Bu konu hakkında detaylı bilgi için bkz. Thomson 2007, 200-205.

<sup>88</sup> Albayrak 2008, 17, 146, 149; Fleischer 2008, 59. Ayrıca *Kybele* ve *Artemis* ilişkisi için bkz. Işık 2015, 317-318.

<sup>89</sup> url 3: [https://www.asiaminorcoins.com/gallery/displayimage.php?album=196&pid=10877#top\\_display\\_media](https://www.asiaminorcoins.com/gallery/displayimage.php?album=196&pid=10877#top_display_media) (Erişim Tarihi: 21.05.2020)

<sup>90</sup> Roma İmparatorluk Dönemi'nde farklı kentlerde tapınımları olan bazı tanrıçaların, bu tip ortak sembollerle birbirlerine yaklaştırıldıkları görülmektedir. Bkz. Fleischer 2008, 45-61.

<sup>91</sup> Buckler – Calder 1939, 27-28, no. 74-75; Sheppard 1981, 26; Şimşek 1999b, 325-326; Söğüt 2017, 246.

<sup>92</sup> Türkoğlu 2020, Type B24, B31, B73, B81.

<sup>93</sup> Naumann 1983, Taf. 27, 1-2, 42-43.

<sup>94</sup> Paroslu *Agorakritos*, *Pheidias*'ın öğrencisidir. Sanatçı tarafından yapılan orijinal kült heykeline ulaşamamıştır. Ancak çok sayıda kopyası ve yazılı kaynaklar kült heykelinin görüntüsü hakkında bilgi vermektedir. Bkz. Roller 2004, 151-152, Res. 40-41.

Geç Klasik Dönem'de oluşturulan bu betimleme, yaygın bir şekilde kullanılmış olup geç antik döneme kadar tanrıça için kullanılan karakteristik ikonografiye dönüşmüştür<sup>95</sup>. Bu ikonografinin Anadolu'daki en erken örneği, Pergamon kentinde ele geçirilen ve MÖ 2. yüzyıla tarihlendirilen *Meter* heykelidir<sup>96</sup>. Pergamon'da üretilen bu model, çok farklı bölgelere ulaşmış ve geniş bir coğrafyada kullanılmıştır<sup>97</sup>. Tanrıça bu betimlemede, kentin ve el değmemiş vahşi doğanın hâkimesi konumundadır<sup>98</sup>. Sol kolunu dayadığı tef (*tympanon*)<sup>99</sup>, onun en yaygın sembollerinden birisidir. Bu tefin (*tympanum*) özellikle tanrıça adına düzenlenen mistik ritüellerde önem taşıdığı ve tapınıcılar tarafından düzenlenen ayinlerde kullanıldığı bilinmektedir<sup>100</sup>. Tanrıçanın kolunun altında gösterilmesi, tanrıçaya inananların yaptığı gibi onu da tef çalar şekilde göstermektedir<sup>101</sup>. Sağ elinde tuttuğu sunu kâsesi (*phiale*) ona inananların düzenledikleri törenler sırasında yapılan kurban ve libasyon eylemlerini sembolize etmektedir<sup>102</sup>. Ayrıca bu sembol, tanrıçanın bereket bahsettiğini de ifade etmektedir<sup>103</sup>. Özellikle Yunan sanatına ait betimlemelerde Attouda sikkesinde karşımıza çıktığı şekliyle sunu kâsesinin sağ elde, tefin sol kolda yer aldığı tespit edilmiştir<sup>104</sup>. Tahtın iki yanındaki aslanlar ise, tanrıçanın egemenliğini ve gücünü sergilemektedir<sup>105</sup>. Ancak tahtında oturan *Meter Adrastos* tipi, Attouda sikkelerinde MS 2. yüzyılın sonlarında karşımıza çıkmakla birlikte oldukça nadir olarak kullanılmıştır. Trapezopolis kentinde, Septimius Severus Dönemi'ne ait bir sikkede tanrıçanın sol elinde tef yerine egemenlik gücünü yansıtan bir kraliyet asası tuttuğu görülmektedir<sup>106</sup>. Her iki kentte görülen örnekleri değerlendirdiğimizde asıl kült betimlemesinin birinci ve ana tip olarak belirlediğimiz ikonografide olduğu görüşü daha ağır basmakla birlikte tahtta oturan tanrıça tipinin daha geç dönemlerde kullanılmaya başladığı görülmektedir.

*Meter Adrastos*'un üçüncü tip betimlemesi, yine MS 3. yüzyıla tarihlenen sikkelerde görülmekte olup tanrıçayı bir erkek aslanın sırtında ilerlerken göstermektedir<sup>107</sup>. Söz konusu sikke, tahrip olmasına rağmen tanrıçanın aslanın sırt bölümüne yan bir şekilde oturduğu ve ayaklarına kadar devam eden bir khiton giydiği görülebilmektedir. Sağ elinde tuttuğu uzun bir asa, omuz üzerinde desteklenmiştir. Baş, ilerlediği yöne bakar şekilde ve profilden betimlenmiştir. Geriye doğru uzattığı ve aslanın sağrısı üzerine yerleştirilen elinde de bir nesne (tef/çam kozalağı?) yer almaktadır. Ancak silik olduğu için belirsizdir. Aslan oldukça heybetli bir gövde yapısına sahip olup yeleleri gür ve kabarıktır. Ön pençelerinden biri yere basmakta ancak diğer pençesi havada ve adım atar şekilde gösterilmiştir (Fig. 11).

*Meter Adrastos* için kullanılan bu ikonografinin en ünlü örneği, Pergamon'da MÖ 2. yüzyılda inşa edilen ve hanedanlık tarafından Zeus ile Athena'ya adanan altar yapısının kabartmalarında karşımıza çıkmaktadır. Kybele (*Meter*), tanrılar ve devler arasında geçen savaş sahnesinin (*gigantomachia*) işlendiği büyük frizde yer alır<sup>108</sup>. Tanrıçanın gür ve kabarık yelesi, heybetli bir gövdeye sahip erkek aslanın üzerinde yan bir şekilde oturarak savaş alanında hareket ettiği görülmektedir. Uzun khiton giyimli tanrıça, sol eli ile aslanın yelesinden tutarak destek almakta, sağ eli ile sırtındaki sadaktan ok çekmektedir. Dış frizde Yunan pantheonuna ait birçok tanrı ve tanrıça ile birlikte betimlenen Kybele'nin (*Meter*), Pergamon kraliyet hanedanı tarafından oldukça önem gösterilen bir kült olduğu bilinmektedir<sup>109</sup>. Kentte bu kültle ilişkili düzenlenen kutsal alanlarda, Pergamon Krallığı'nın

<sup>95</sup> Karahan 2018, 71, 91, 110, 121; Ateş 2018, 301-306.

<sup>96</sup> Naumann 1983, Taf. 41. Geç Klasik Dönem'de yaratılan bu Kybele tipi, Hellenistik Dönem'de çok fazla değişikliğe uğramadan betimlenmeye devam etmiştir. Bkz. Şenyurt – Durugönül 2018, 320. Ayrıca bkz. Üreten 2010, 39.

<sup>97</sup> Çapar 1979b, 191-192, Res. 1-2; Roller 2004, 204-205, Res. 55-556.

<sup>98</sup> Çapar 1979a, 177.

<sup>99</sup> Kasnağa gerilen bir deriden yapılan ve ritim amacıyla kullanılan vurmali çalgıdır. Arkeolojik verilerle MÖ 3. binden itibaren kullanıldığı belirlenmiştir. *Kubaba* kültüründe de karşımıza çıkmakta ancak burada ritüele katılan kadın müzisyenler tarafından çalındığı görülmektedir. Bu konuda yapılan detaylı bir çalışma için bkz. Ateş 2018, 296-297.

<sup>100</sup> Roller 2004, 153-155.

<sup>101</sup> Ateş 2018, 303-307.

<sup>102</sup> Roller 2004, 152; Ateş 2018, 302.

<sup>103</sup> Ateş 2018, 294.

<sup>104</sup> Ateş 2018, 302-303.

<sup>105</sup> Roller 2004, 152.

<sup>106</sup> Head 1897, 179, no. 13, Pl. xxvii.9.

<sup>107</sup> Head 1897, 68, no. 35; Türkoğlu 2020, Type B80.

<sup>108</sup> Durugönül 2018, 165.

<sup>109</sup> Strab. I. 5.3.



başlangıcından itibaren tanrıçayı onurlandırdıkları ve saygı gösterdikleri tespit edilmiştir<sup>110</sup>. Ayrıca Pergamon hanedanlığı, Pessinus'ta bulunan Kybele (*Agdistis*<sup>111</sup>) kutsal alanını da desteklemiş hatta burada bulunan ve tanrıçayı temsil ettiğine inanılan siyah göktaş I. Attalos tarafından verilen bir izinle Roma'ya götürülmüştür<sup>112</sup>. Dış friz kabartmalarında Kybele'nin yer alması, Pergamon hanedanlığının tanrıçaya verdiği önemin görsel bir kanıtıdır<sup>113</sup>. Tanrıça için kullanılan bu betimleme, Pergamon'da ele geçirilen figürin<sup>114</sup> ve küçük boyutlu altar kabartmalarına<sup>115</sup> da yansımıştır. Bu ikonografinin, Roma İmparatorluk Dönemi'ne tarihlendirilen kabartma ve sikkelerde özellikle MS 2. yüzyıldan itibaren Kybele (*Meter*) için kullanılan yaygın bir betimlemeye dönüştüğü görülmektedir<sup>116</sup>. Tanrıça bu görüntüsünde, kraliyet asası ile egemenlik gücünü elinde tutan, savunucu ve koruyucu bir vasıf kazanmıştır.

### ***Meter Adrastos* Kültünün Tapınım Alanları**

Erken dönemlerden itibaren ana tanrıça inancının etkisinde düzenlenen tören yerlerinin, tanrıçanın doğa üzerindeki hâkimiyetiyle paralel olarak doğal kayalık alanlarda oluşturulan açık hava tapınım alanları şeklinde düzenlendiği veya mağara gibi alanlarda gerçekleştirildiği bilinmektedir. Çünkü tanrıçanın yüksek dağ tepelerini ve karanlık orman köşelerini sevdiğine, kayaların özünde yaşadığına inanılmaktaydı<sup>117</sup>. Attouda'da karşımıza çıkan ve ana tanrıça inancının etkisinde gelişen *Meter Adrastos* kültüründe de özellikle erken döneme ait tören alanının bu şekilde oluşturulan bir alanda gerçekleştirildiği düşünülmektedir. Söğüt<sup>118</sup> tarafından yapılan çalışmada, bu alanın *Asar Tepe* olarak isimlendirilen doğal kayalık şeklindeki bir düzlükte olabileceğine işaret edilmiştir. Söz konusu alanda, doğal kayaların kesilerek teraslar şeklinde düzenlendiğine<sup>119</sup> işaret edilmekle birlikte modern yerleşime bağlı olarak bazı bozulmaların meydana geldiği de tespit edilmiştir<sup>120</sup>. Ancak *Meter Adrastos* kültürü için düzenlenen tapınım alanlarının, kentte yapılacak kapsamlı bir yüzey araştırması veya kazı çalışması sonucunda daha detaylı veriler sunacağı şüphesizdir. Özellikle yerleşimin ve *Asar Tepe*'nin çevresinde karşımıza çıkan mağaralar, bu kült bağlamında incelenmesi gereken öncelikli alanlardır.

Nüsmatik veriler, Attouda'da *Meter Adrastos* kültürüyle ilişkili olan bir tapınak yapısının olabileceğini düşündürmektedir<sup>121</sup> (Fig. 12-13). Özellikle Septimius Severus Dönemi'nden itibaren basılan şehir sikkelerinde<sup>122</sup>, tanrıçanın kült heykeli *tetrastilos prostylos* planlı bir tapınak içerisinde betimlenmiştir<sup>123</sup>. Söz konusu tapınak, sikkeler üzerinde üç basamaklı bir alt yapı üzerinde yükselmektedir. Dört sütunlu cephede, içte yer alan iki sütun birbirinin ters yönünde işlenen burgu yivlere<sup>124</sup> sahiptir. Ancak dıştaki sütunların yivleri düzdür<sup>125</sup>. Sütunlar, attik veya daha yüksek olasılıkla attik-ion tipi kaidelerin<sup>126</sup> üzerinde yükselir. Sütun başlıklarının abakusunun geniş olduğu

<sup>110</sup> Roller 2004, 206-207; Üreten 2010, 38.

<sup>111</sup> Strab. I. 5.3.

<sup>112</sup> Strab. I. 5.3; Üreten 2010, 43; Kumandaş-Yanmaz 2019, 331-332, 338.

<sup>113</sup> Roller 2004, 205.

<sup>114</sup> Roller 2004, 207.

<sup>115</sup> Naumann 1983, 367, Taf. 46.3.

<sup>116</sup> Naumann 1983, 368, Taf. 47.1; Alanyalı 2011, 81; Karahan 2018, 85, 156; Kumandaş-Yanmaz 2019, Kat. No. 37-38, 50.

<sup>117</sup> Çapar 1979a, 177; Uçankuş 2002, 165-168; Işık 2015, 318.

<sup>118</sup> Söğüt 2017, 246-248, 253-254.

<sup>119</sup> Bölge kentlerinde ana tanrıça inancı doğrultusunda oluşturulan açık hava kutsal alanları ve kaya nişlerinin varlığı bilinmektedir. Bkz. Şimşek-Sezgin 2011, 36, Res. 3-5; Kök 2011, 21-37. Denizli'nin Buldan ilçesinde bulunan Deliktaş Kaya Mezarı, MÖ 8-7. yüzyıla tarihlendirilmekte olup mezar kabartmaları ana tanrıça Kybele inancının izlerini yansıtmaktadır. Konu ile ilgili bkz. Şimşek – Özdemir 2019, 158-159, Fig. 2-11. Hierapolis kenti de Kybele kültürünün etkili olduğu bölge kentlerinden birisidir. Bkz. Strab. XIII. 4.14.

<sup>120</sup> Söğüt 2017, 246-247.

<sup>121</sup> Türkoğlu 2020, Type B46, B55, B71, B74, B77.

<sup>122</sup> Sikkeler üzerinde betimlenen tapınağın mimari detayları ile ilgili verdiği değerli bilgiler için Prof. Dr. B. Söğüt'e teşekkür ederim.

<sup>123</sup> Head 1897, 67, no. 29, Pl. xi. 1.

<sup>124</sup> Burgu yivli sütun gövdelerinin özellikle MS 2-3. yüzyılda yaygın olduğu bilinmektedir. Bu tip sütunlar, Attouda'nın yakın komşusu Laodikeia'da Antoninler Dönemi'ne tarihlendirilen *tetrastilos prostylos* planlı Tapınak A yapısının merkezindeki sütunlarda ve Antoninler Dönemi'ne tarihlendirilen Aphrodisias Tetrapylonu'nda karşımıza çıkmaktadır. Bkz. Erim 1986, 60; Şimşek 2013, 248, Res. 331. Ayrıca yine kente komşu olan Hierapolis Tiyatrosu'nun sahnesine ait sütunlarda da görülmektedir. Bkz. Ferrero, Ciotta ve Pensabene 2007, 384, Fig. 112.

<sup>125</sup> Sütunların alt bölümlerinde fluteslerin açılmadığı, dolu bırakıldığı düşünülmektedir. Bu tip örneklerin, Attouda'nın yakın komşusu olan Hierapolis kentindeki Apollon Tapınağı'nda Augustus Dönemi'nden itibaren kullanıldığı bilinmektedir. Bu şekilde işlenen sütun gövdeleri özellikle MS 2. yüzyıldan itibaren yoğun bir şekilde kullanılmıştır. Bkz. Söğüt 2005, 93-96.

<sup>126</sup> Kentte tespit edilen kaideler için bkz. Söğüt 2017, 248-249.

görülmekte olup bu durum ion tipi başlıkların<sup>127</sup> kullanılmış olabileceğini düşündürmektedir<sup>128</sup>. Tapınak kemerli Suriye tipi alınlığa sahiptir<sup>129</sup> (Fig. 12-13). Tapınağın merkezinde betimlenen kült heykeli ise daima cepheden gösterilmiştir. Bu tasvirde *Meter Adrastos*, şehir sikkelerinde ve heykeltıraşlık eserlerde sıklıkla karşılaştığımız ana/birinci tipte, girland çelenkleriyle bezenmiş bir heykel kaidesi üzerinde, ayakta, khiton ve polos giyimli olarak, iki yanındaki erkek aslanları tutarken betimlenmiştir<sup>130</sup> (Fig. 12-13). Sikkelerde sıklıkla karşımıza çıkan betimlemeler, bugün için tanrıça adına inşa edilen anıtsal bir tapınağın olma ihtimalini desteklemektedir. Fakat yukarıda da değindiğimiz gibi, *Meter Adrastos*'a ait tapınağın kesin yerinin ve varlığının tespit edilmesi sistemli kazı çalışmaları ile mümkündür. Sikkelerde karşımıza çıkan tapınağa ait mimari yapı<sup>131</sup> tasvirinin mevcut yapıya tamamen sadık olup olmadığı, ancak kazı çalışmaları neticesinde belirlenebilir. Bu nedenle, verdiğimiz bilgilerde sadece söz konusu sikkeler üzerindeki tasvirler incelenmiş olup açığa çıkartılacak her yeni bulguyla birlikte bu tapınağa ait görüşlerimiz yeniden şekillenecektir. Ancak MS 2. yüzyılda, ekonomik ve politik bakımından güçlü bir statüye ulaşan, Attouda ve *Meter Adrastos* kültürünün yönetiminde söz sahibi olan *Carminii* ailesinin tanrıça adına böyle bir tapınak yaptırma olasılığının göz ardı edilmemesi gerekmektedir.

### Sonuç

Karia ve Phrygia Bölgesi'nin sınırında kurulan Attouda, sahip olduğu tapınımlarla birlikte kutsal bir nitelik kazanan ve çevresindeki yerleşimlerin dini yaşantısına da etki eden bir dağ yerleşimidir (Fig. 1-2). Bu yerleşimde tespit edilen kültürler arasındaki en önemli konumu, kentin isimlendirilmesinden de anlaşılacağı üzere ana tanrıça (Kybele) rolünü üstlenen *Meter Adrastos* (*Meter Adrastou*) almıştır. Bu çalışmada, kent pantheonundaki tapınımlar arasında ilk sırayı alan *Meter Adrastos*'un kült heykeli ve diğer betimlemelerine ait ikonografik özellikler belirlenmiş, tanrıçanın hem Attouda hem de yakın çevredeki yerleşimlerde kazandığı kutsal nitelikler irdelenmiştir. Ayrıca Aphrodisias'ta bulunan adak kabartması ve yazıt, *Meter Adrastos* kültürünün yalnızca Attouda ile Trapezopolis kenti arasında gelişen ortak bir kült olmadığını, tanrıçanın daha geniş bir coğrafyada tapınım gördüğünü göstermesi bakımından önemlidir.

Elimizdeki veriler, *Meter Adrastos* betimlemelerinin MS 3. yüzyılın ortalarına kadar yoğun bir şekilde kullanıldığını, tanrıçanın kule tacıyla birlikte kentin koruyucu tanrıçası olarak kabul edildiğini ve bu niteliğini yüzyıllar boyunca devam ettirdiğini göstermiştir. Tanrıça için oluşturulan ana kült ikonografisi, İmparator Augustus Dönemi'nden itibaren basılan sikkeler üzerinde yerini almış ve Roma İmparatorluk Dönemi'nin sonlarına kadar sevilerek kullanılmıştır (Fig. 5-6, 9, 12-13). Tanrıçanın kült heykelini temsil ettiğini düşündüğümüz bu betimlemelerde *Meter Adrastos* daima cepheden, ayakta, uzun khiton ve kule taçlı olarak görülmektedir. Tanrıçaya her zaman iki yanına yerleştirilen, çoğunlukla cepheden ve oturur şekilde gösterilen erkek aslanlar eşlik etmektedir. *Meter Adrastos* bu kültürde, vahşi doğayı ve hayvanları yöneten, bereket ve bolluk bahşeden, gökyüzüyle ilişkili olayları yönlendiren, kenti ve sınırları korumayla görevli baş tanrıça kimliği kazanmıştır. Tanrıçanın kültteki en önemli sembolü ise daima aslanlardır (Fig. 5-6, 9, 12-13). *Meter Adrastos* için kullanılan diğer iki betimlemede ise tanrıçanın tahtında veya bir aslanın sırtında oturduğu, Roma İmparatorluk Dönemi'nde yaygın olarak kullanılan klasikleşmiş ikonografinin tercih edildiği, bunların ana tipe oranla nadir olarak ve Roma İmparatorluk Dönemi'nin sonuna tarihlenen örneklerde kullanıldığı belirlenmiştir (Fig. 10-11).

<sup>127</sup> Attouda'da da yaptığımız incelemelerde tarafımızdan tespit edilen ion tipindeki bir başlığın bu yapıyla ilişkili olduğu düşünülmektedir. Söz konusu başlık bir başka yayında detaylı olarak ele alınacağı için bu çalışma içerisine dahil edilmemiştir.

<sup>128</sup> Söğüt 2017, 249-250.

<sup>129</sup> Benzer şekilde düzenlenmiş Suriye tipi alınlığa sahip Ephesos Hadrianus Tapınağı için bkz. Gülbay 2009, 116-117, Şek. 69. Bu sikkelerde karşımıza çıkan *tetrastylus prostylos* planlı ve Suriye tipi alınlıklı tapınak cephesi, Aphrodisias antik kentinde çağdaş döneme tarihlenen sikkeler üzerinde *Aphrodisias Aphroditisi* kült heykelinin yer aldığı tapınak cephesi ile mimari açıdan benzerlik taşır. Bkz. SNG 1947, no. 127. Söğüt (Söğüt 2017, 245) tarafından da belirtildiği gibi özellikle Roma İmparatorluk Dönemi'nde Attouda mimari açıdan Aphrodisias kentinin etkisinde gelişen bir süreç yaşamıştır. Sikkelerde karşımıza çıkan bu benzerlik, yine kentin mimari açıdan yaşadığı bu gelişim sürecini desteklemektedir. Ancak *Aphrodisias Aphroditisi*'ne ait kült heykelinin daima sağ ya da sol profilden betimlenmesi, tapınağın basamak sayısı, kaide tipi, başlık ve sütun yivleri gibi detaylarda mimari açıdan farklılıklar bulunmaktadır.

<sup>130</sup> Türkoğlu 2020, Type B46, B55, B71, B74, B77.

<sup>131</sup> Söğüt tarafından Attouda'ya ait mimari yapı elemanları üzerine gerçekleştirilen bir çalışmada, Ali Gümüş isimli bir şahsa ait evin bulunduğu yer ve hemen doğusunda MS 2. yüzyıl sonu, 3. yüzyılın başına tarihlenen *prostylos* planlı bir tapınağın olabileceğine de işaret edilmiştir. Bkz. Söğüt 2007b, 386; Söğüt 2017, 254-255.

*Meter Adrastos* klt, kentin dađlık ve zemini kayalık bir alanda kurulmasından dolayı cođrafyaya uygun bir gelişim yakalamış olmalıdır. Bu nedenle, erken dönemlerden itibaren tanrıçaya ait tapınım alanının bu şekilde oluşturulan açık hava tapınım alanı veya mağara şeklindeki mistik mekanlarda düzenlendiđi düşünlmektedir. Ancak sikkeler üzerindeki betimlemeler Attouda'da *Meter Adrastos* adına inşa edilen en az bir tapınak yapısının olabileceđine de işaret etmektedir.

Çalışmamızda ulaştığımız sonuçlar, bugüne kadar elde edilen arkeolojik buluntuların bütncl bir şekilde ele alınmasıyla ortaya konmuştur. Ancak Attouda ve yakın çevresinde yapılacak bilimsel kazı veya yüzey araştırmaları sonucunda *Meter Adrastos* kltyle ve tapınım alanlarıyla ilişkili daha detaylı ve yeni bilgiler elde edileceđi şphesizdir.

### Figürler Listesi

**Figür 1:** Karia ve Phrygia Bölgesi'nin Salbakos (Babadağ) Dağı'ndaki sınır hattında kurulan Attouda kentinin konumu. (Şimşek 2013, 36, Res. 22)

**Figür 2:** Attouda ve Hisar mahallesinin uydu görünümü. (Erişim Tarihi: 14.08.2020, <https://www.google.com.tr/maps>).

**Figür 3:** Attouda kentinin üzerine kurulan Hisar Köyü yerleşimine ait konutlar. (Fotoğraf: B. Yılmaz Kolancı)

**Figür 4:** Hisar camisinin duvarında kullanılan yazıtlı blok. (Fotoğraf: B. Yılmaz Kolancı)

**Figür 5:** İmparator Augustus Dönemi'ne (MÖ 27-MS 14) ait sikkenin arka yüzünde betimlenen *Meter Adrastos*. (Erişim Tarihi: 14.08.2020, [https://www.wildwinds.com/coins/ric/augustus/RPC\\_2846.jpg](https://www.wildwinds.com/coins/ric/augustus/RPC_2846.jpg))

**Figür 6:** İmparator Septimius Severus Dönemi'ne (MS 193-211) ait sikkenin arka yüzünde hilal ve sekiz şualı yıldız ile birlikte betimlenen *Meter Adrastos*. (Erişim Tarihi: 14.08.2020, [https://www.wildwinds.com/coins/ric/septimius\\_severus/\\_attuda\\_Leu\\_48-368.jpg](https://www.wildwinds.com/coins/ric/septimius_severus/_attuda_Leu_48-368.jpg))

**Figür 7:** Aphrodisias'ta (Bingeç Köyü) bulunan ve *Meter Adrastos*'un betimlendiği mermer adak kabartması. (Naumann 1983, Taf. 46,1)

**Figür 8:** Attouda'da bulunan *Meter Adrastos* betimli mermer adak kabartması. (Şimşek 2016, Fig. 13)

**Figür 9:** Homonia sikkesinin arka yüzünde betimlenen *Meter Adrastos* ve iki yanında Attouda ve Trapezopolis Tychesi. (İmparator Antonius Pius Dönemi, MS 138-161) (Erişim Tarihi: 14.08.2020, <https://www.acsearch.info/search.html?id=2252413>)

**Figür 10:** İmparator Diadumenian Dönemi'ne (MS 217-218) ait sikkenin arka yüzünde betimlenen *Meter Adrastos*. (Erişim Tarihi: 14.08.2020, <https://www.acsearch.info/search.html?id=4301651>)

**Figür 11:** İmparator Gallienus Dönemi'ne (MS 253-268) ait sikkenin arka yüzünde betimlenen *Meter Adrastos*. (Erişim Tarihi: 14.08.2020, <https://www.acsearch.info/search.html?id=2711973>)

**Figür 12:** İmparator Septimius Severus Dönemi'ne (MS 193-211) ait sikkenin arka yüzünde betimlenen *tetrastylus* planlı tapınak ve *Meter Adrastos* kült heykeli. (Erişim Tarihi: 14.08.2020, [https://www.wildwinds.com/coins/ric/septimius\\_severus/\\_attuda\\_Burstein\\_673.jpg](https://www.wildwinds.com/coins/ric/septimius_severus/_attuda_Burstein_673.jpg))

**Figür 13:** İmparator Severus Alexander Dönemi'ne (MS 222-235) ait sikkenin arka yüzünde betimlenen *tetrastylus* planlı tapınak ve *Meter Adrastos* kült heykeli. (Erişim Tarihi: 14.08.2020, [https://www.wildwinds.com/coins/ric/severus\\_alexander/\\_attuda\\_CNG\\_69-1014.jpg](https://www.wildwinds.com/coins/ric/severus_alexander/_attuda_CNG_69-1014.jpg))



## Kaynakça

- Alanyalı, H. S. (2011). Side'nin Roma Dönemi Panteonu. *Anadolu*, 37, 75-92.
- Albayrak, Y. (2008). Anadolu'da Artemis Kültü. (Yayınlanmamış Doktora Tezi), Ankara Üniversitesi Sosyal Bilimler Enstitüsü, Ankara.
- Anderson, J. G. C. (1897). A Summer in Phrygia: I. *The Journal of Hellenic Studies*, 17, 396-242.
- Ateş, G. (2018). Kybele İkonografisinde Tympanon. *Manisa Celal Bayar Üniversitesi Sosyal Bilimler Dergisi*, 16/1, 291-318.
- Aybek, S. (2009). Metropolis'de Hellenistik ve Roma Dönemi Heykeltıraşlığı. İstanbul: Homer Kitabevi.
- Buckler, W. H. (1936). CIG 3938, 3952, and 3953f. *The Journal of Hellenic Studies*, 56, 78-80.
- Buckler, W. H., Calder, W. M. (1939). Monuments and Documents from Phrygia and Caria, *Monumenta Asiae Minoris Antiqua VI*. Manchester: Manchester University Press.
- Burkert, W. (2018). Antikçağ Gizem Kültürleri. Çev. B. S. Şener, İstanbul: Alfa Yayınları.
- Claerhout, I., Devreker, J. (2008). Pessinous, Sacred City of the Anatolian Mother Goddess. İstanbul: Homer Yayınları.
- Çapar, Ö. (1979a). Roma Tarihinde Magna Mater (Kybele) Tapınımı. *Ankara Üniversitesi Dil ve Tarih Coğrafya Fakültesi Dergisi*, 29, 167-190.
- Çapar, Ö. (1979b). Anadolu'da Kybele Tapınımı. *Ankara Üniversitesi Dil ve Tarih Coğrafya Fakültesi Dergisi*, 29, 191-210.
- Chaniotis, A. (2012). Inscriptions. *The Aphrodisias Regional Survey, Aphrodisias V*. Eds. C. Ratté, P.D. De Staebler, Germany, 347-366.
- Durugönül, S. (2018). Heykeller Konuşabilseydi. *Antik Yunan Heykeltıraşlık Sanatına Toplumsal Açından Bir Bakış*. İstanbul: Bilgin Kültür Sanat Yayınları.
- Dürüşken, Ç. (2000). Roma'nın Gizem Dinleri. İstanbul: Arkeoloji ve Sanat Yayınları.
- Erim, K. T. (1967). Aphrodisias 1964 Hafriyatı. *Türk Arkeoloji Dergisi*, XIV-I-II, 135-140.
- Erim, K. T. (1986). *Aphrodisias: City of Venüs Aphrodite*. New York: Facts Publications.
- Ferrero, D. de B., Ciotta, G., Pensabene, P. (2007). *Il Teatro di Hierapolis di Frigia*. Genova.
- Fleischer, R. (2008). Efes Artemisi'nin Kült Heykeli ve Benzeri Tanrı Heykelleri. *Efes Artemisionu*, Viyana, 45-60.
- Grimal, P. (1997). *Mitoloji Sözlüğü: Yunan ve Roma*. Çev. S. Tamgüç, İstanbul: Sosyal Yayınları.
- Head, V. B. (1897). *Catalogue of the Greek Coins of Caria, Cos, Rhodes*. London.
- Herodotos. *Herodot Tarihi*. Çev. M. Ökmen, 1973, İstanbul: Remzi Kitabevi.
- Homeros. *Homeros İlahileri (Homerik Hymnos'lar)*. Çev. A. Eti Sina, 2008, İstanbul: Arkeoloji ve Sanat Yayınları.
- Huttner, U. (2013). *Early Christianity in the Lycus Valley*. Trns. D. Green, Boston: Brill.
- Imhoof-Blumer, F. (1901). *Kleinasiatische Münzen*. Wien.

- Işık, F. (1999). Doğa Ana Kubaba, Tanrıçaların Ege'de Buluşması. İstanbul: Suna-İnan Kıraç Akdeniz Medeniyetleri Araştırma Enstitüsü.
- Işık, F. (2015). Anadolu Ephesos Üzerine. Mustafa Büyükkolancı'ya Armağan, Ed. C. Şimşek, B. Duman, E. Konakçı, İstanbul, 315-338.
- Karahan, G. (2018). Bithynia Bölgesi'nde Kybele Kültü. (Yayınlanmamış Yüksek Lisans Tezi), Kocaeli Üniversitesi Sosyal Bilimler Enstitüsü, Kocaeli.
- Kaya, M. A., Taşdöner-Özcan, K. (2016). Roma İmparatoru Hadrianus ve Anadolu: Geziler, Eyaletler ve Kentler. Sencer Şahin Anısına Yazılar, Ed. B. Takmer, E.N. Akdoğu Arca, N. G. Özdil, İstanbul, 494-513.
- Kök, Ş. (2011). Denizli Yöresinde "Kybele Kültü"nü İzleri. Denizli Tanrıların Kutsadığı Vadi, İstanbul, 21-37.
- Kumandaş-Yanmaz, H. (2019). Pessinus Kenti ve Pessinus Sikkelerinde Kybele Yansıması. Cevat Başaran'a 60. Yaş Armağanı, Ed. V. Keleş, H. Kasapoğlu, H. E. Ergürer, E. Çelikbaş, A. Yılmaz, Ankara, 329-372.
- Laumonier, A. (1958). Les Cultes Indigènes en Carie. Paris: E. De Boccard.
- Malay, H. (1993). Aristonikos Ayaklanması (İ.Ö. 133-129). Bergama Belleten, 3, 7-28.
- Malay, H. (1994). New Inscriptions from Phrygia. Arkeoloji Dergisi, II, 173-183.
- Naumann, F. (1983). Die Ikonographie der Kybele in der Phrygischen und der Griechischen Kunst. Tübingen: Verlag Ernst Wasmuth.
- Patacı, S. (2007). Hellenistik Dönemde Batı Anadolu'da Kybele Tapınımı. (Yayınlanmamış Yüksek Lisans Tezi), Dokuz Eylül Üniversitesi Sosyal Bilimler Enstitüsü, İzmir.
- Radet, G. A. (1890). Inscriptions de la region du Meandre. Bulletin de Correspondance Henneique, 14, 224-239.
- Ramsay, W. M. (1887). Antiquities of Southern Phrygia and the Border Lands (I). The American Journal of Archaeology and of the History of the Fine Arts, 3/4, 344-368.
- Ramsay, W. M. (1895). The Cities and Bishoprics of Phrygia. Oxford: Clarendon Press.
- Ritti, T. (2008). Denizli-Hierapolis Arkeoloji Müzesi Yunanca ve Latince Yazılı Eserlerin Kataloğu, Denizli Yöresinden Gelen Yazıtlar. Çev. N. Fırat, Napoli: Liguori.
- Roller, L. E. (2004). Ana Tanrıça'nın İzinde Anadolu Kybele Kültü. Çev. B. Avunç, İstanbul: Homer Yayınları.
- Sheppard, A. R. R. (1981). R.E.C.A.M. Notes and Studies No. 7: Inscriptions from Uşak, Denizli and Hisar köy. Anatolian Studies, 31, 19-27.
- Smith, A. H., Ramsay, W. M. (1887). Notes on a Tour in Asia Minor. The Journal of Hellenic Studies, 8, 216-267.
- SNG. (1947). Sylloge Numorum Graecorum: Caria. Copenhagen: Einar Munksgaard.
- Soykal-Alanyalı, F. (2001). Ephesos'da Phrygialı Bir Tanrıça. Anadolu Üniversitesi Edebiyat Fakültesi Dergisi, 1/3, 1-12.
- Sögüt, B. (2007a). Antik Dönemde Salbakos Dağı ve Kalıntıları. Uluslararası Denizli ve Çevresi Tarih ve Kültür Sempozyumu Bildirileri (6-8 Eylül 2006 Denizli), 2, Ed. A. Özçelik, 15-24.

Söğüt, B. (2007b). Denizli-Hisarköy Müze Deposundaki Mimari Bloklar. 24. Araştırma Sonuçları Toplantısı (29 Mayıs-2 Haziran 2006 Çanakkale), 2, Ankara, 383-396.

Söğüt, B. (2017). Attouda (Hisar) Antik Kenti. Cedrus, V, 241-260.

Strabon. Geographica/Coğrafya (Anadolu XII, XIII, XIV). Çev. A. Pekman, 2005, İstanbul: Arkeoloji ve Sanat Yayınları.

Şenyurt, Y., Durugönül, S. (2018). Kurul (Ordu) Kalesi'nde Bir Kybele Heykeli. Olba, 26, 293-344.

Şimşek, C. (1999a). Antik Dönemde Çürüksu (Lycos) Vadisinde Kültürel ve Ekonomik Yaşam. Arkeoloji ve Sanat, 92, 2-8.

Şimşek, C. (1999b). Antik Dönemde Babadağ Çevresi. I. Babadağ Sempozyumu, Tarihte ve Günümüzde Babadağ Bildiri Metinleri (1-3 Aralık 1999), Denizli, 316-362.

Şimşek, C. (2002). Attouda Nekropolü. Birinci Uluslararası Aşağı Büyük Menderes Havzası Tarih, Arkeoloji ve Sanat Tarihi Sempozyumu (15-16 Kasım 2001 Söke), Ed. A. A. Öztürk, İzmir, 229-245.

Şimşek, C. (2013). Laodikeia, Laodikeia Çalışmaları 2. İstanbul: Ege Yayınları.

Şimşek, C. (2016). Bir Salbakos Kenti: Attouda (Hisar) ve Heykeltıraşlığı. Havva İşkan'a Armağan, Ed. E. Dünder, Ş. Aktaş, M. Koçak, S. Erkoç, İstanbul, 627-648.

Şimşek, C., Okunak, M. (2002). Attouda Seramikleri. II. Uluslararası Eskişehir Pişmiş Toprak Sempozyumu Bildiriler Kitabı (17-30 Haziran 2002 Eskişehir), 83-92.

Şimşek, C., Sezgin, M. A. (2011). Eumeneia Açık Hava Kutsal Alanı. Eumeneia, Ed. B. Söğüt, İstanbul, 29-43.

Şimşek, C., Özdemir, M. T. (2019). Lidya Bölgesi'nde Bir Frig Kaya Mezarı: Karaköy Deliktaş Kaya Mezarı. Doğudan Batıya 70. Yaşında Serap Yaylalı'ya Sunulan Yazılar, Ed. A. Erön, E. Erdan, Ankara, 151-166.

Thomson, G. (2007). Eski Yunan Toplumunu Üstüne İncelemeler, Tarihöncesi Ege. Çev. C. Üster, İstanbul: Homer Yayınları.

Thonemann, P. J., Ertuğrul, F. (2005). The Carminii of Attouda. Epigraphica Anatolica, 38, 75-86.

Türkoğlu, İ. (2020). Civic Coinage of Attouda in Caria. Anatolian Research, 23, 289-346.

Uçankuş, H. T. (2002). Ana Tanrıça Kybele'nin ve Kral Midas'ın Ülkesi Phrygia. Ankara: Kültür Bakanlığı Yayınları.

Üreten, H. (2010). Nekredilmiş Yazıtlar Işığında Hellenistik Dönem'de Pergamon Kenti Tanrı ve Kültürleri. Ankara.

### Web Kaynakları

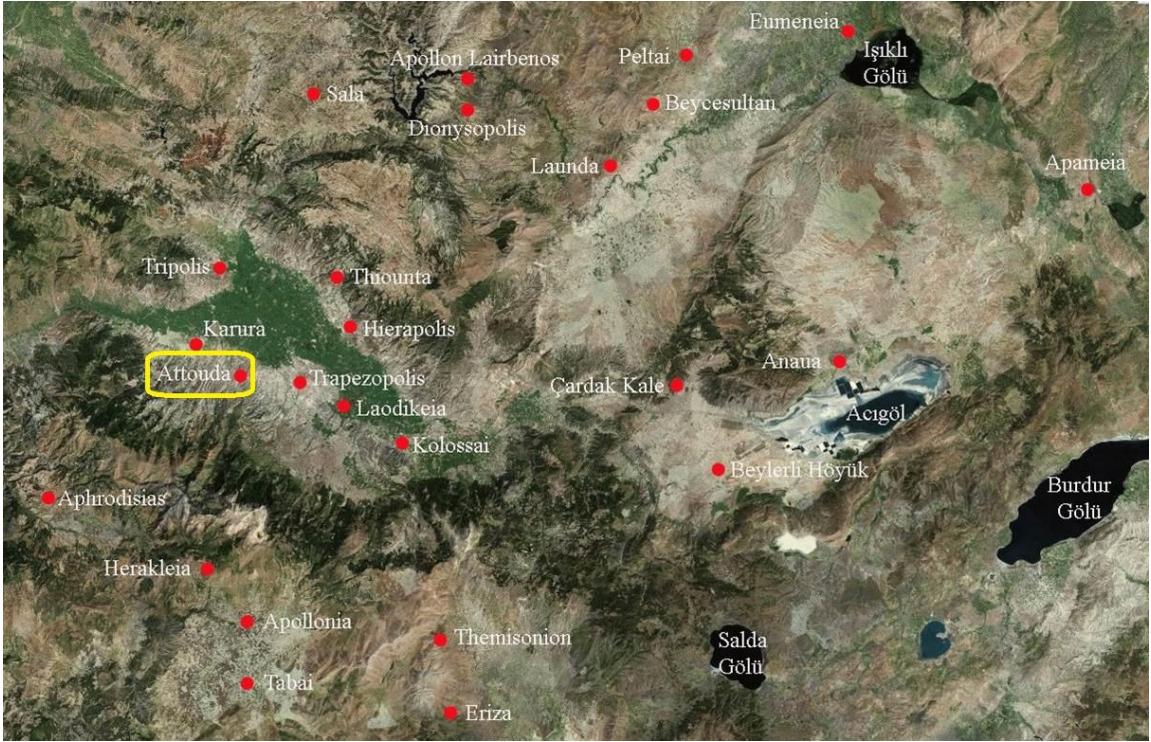
**url 1:** <https://deepblue.lib.umich.edu/handle/2027.42/92622?show=full> (Erişim Tarihi: 13.08.2020)

**url 2:** [https://www.asiaminorcoins.com/gallery/displayimage.php?album=199&pid=15386#top\\_display\\_media](https://www.asiaminorcoins.com/gallery/displayimage.php?album=199&pid=15386#top_display_media) (Erişim Tarihi: 13.08.2020)

**url 3:** [https://www.asiaminorcoins.com/gallery/displayimage.php?album=196&pid=10877#top\\_display\\_media](https://www.asiaminorcoins.com/gallery/displayimage.php?album=196&pid=10877#top_display_media) (Erişim Tarihi: 21.05.2020)



Figürler



**Figür 1:** Karia ve Phrygia Bölgesi'nin Salbakos (Babadağ) Dağı'ndaki sınır hattında kurulan Attouda kentinin konumu.



**Figür 2:** Attouda ve Hisar mahallesinin uydu fotoğrafı.





**Figür 3:** Attouda kentinin üzerine kurulan Hisar Köyü yerleşimine ait konutlar.



**Figür 4:** Hisar camisinin duvarında kullanılan yazıtlı blok.





**Figür 5:** İmparator Augustus Dönemi'ne (MÖ 27-MS 14) ait sikkenin arka yüzünde betimlenen *Meter Adrastos*.



**Figür 6:** İmparator Septimius Severus Dönemi'ne (MS 193-211) ait sikkenin arka yüzünde hilal ve sekiz şualı yıldız ile birlikte betimlenen *Meter Adrastos*.



**Figür 7:** Aphrodisias'ta (Bingöç Köyü) bulunan ve *Meter Adrastos*'un betimlendiği mermer adak kabartması.



**Figür 8:** Attouda'da bulunan *Meter Adrastos* betimli mermer adak kabartması.



**Figür 9:** Homonia sikkesinin arka yüzünde betimlenen *Meter Adrastos* ve iki yanında Attouda ve Trapezopolis Tychesi. (İmparator Antonius Pius Dönemi, MS 138-161)



**Figür 10:** İmparator Diadumenian Dönemi'ne (MS 217-218) ait sikkenin arka yüzünde betimlenen *Meter Adrastos*.



**Figür 11:** İmparator Gallienus Dönemi'ne (MS 253-268) ait sikkenin arka yüzünde betimlenen *Meter Adrastos*.





**Figür 12:** İmparator Septimius Severus Dönemi'ne (MS 193-211) ait sikkenin arka yüzünde betimlenen *tetrastyle* planlı tapınak ve *Meter Adrastos* kült heykeli.



**Figür 13:** İmparator Severus Alexander Dönemi'ne (MS 222-235) ait sikkenin arka yüzünde betimlenen *tetrastyle* planlı tapınak ve *Meter Adrastos* kült heykeli.