

Hattat Şevki Efendi üslubuna göre Türk hat sanatında ölçü

Özgür Çetintaş*

Öz

Geleneksel Türk sanatları arasında önemli bir yere sahip olan hat sanatı, yüzyıllar boyunca usta-çırak münasebetiyle öğretile gelmiş ve bu sayede karakteristik özelliklerini kaybetmeden günümüze kadar ulaşmıştır. İslam'ın kutsal kitabı Kur'an-ı Kerim'de yer alan Kalem Sûresi yazma konusunda açık iltifatlarda bulunarak bu eylemi yüceltmektedir. İlk hattat olarak kabul edilen Hz. Ali yazının önemini çokça vurgulamış ve yazmaya önem vermiş bir kişidir. O'nu güzel yazmaya sevk eden ise bizzat Hz. Muhammed olmuştur. İslam dini ve tasavvuf, hayatın her alanında ölçülü olmayı yücelten öğretilerdir. Hat sanatı, kaynağını İslam dininden alan bir sanat dalı olarak ortaya çıkmış, belli safhalardan geçerek günümüze gelmiştir. Başlarda resim, sonrasında çizgi ve noktadan yola çıkılarak geliştirilen Arap alfabesi ve İslam hattı günümüzde sanatsal bir değere sahiptir. Bilinen diğer sanat dalları ve akımlarıyla etkileşime girmeyen hüsn-i hat, tasvir yasağının bir sonucu olarak çizgisel icrasını korumuş ve yakın zamana kadar plastik sanatlarla bir araya gelmemiştir. Türk sanatçılara göre yazı aslında bir resimdir. Ancak sürrealist resimdir. Harf biçimleri, tıpkı Picasso tablolarındaki insanlar gibi hem tabiat içidir hem de tabiat dışıdır (Baltacıoğlu, 1993, s. 20). Tüm sanat dallarında ve ekollerinde uyulması gereken belirli ölçüler ve kuralları vardır. İslamiyet'in ve Müslümanların hayat verdiği hüsn-i hat da belli ölçüleri olan bir sanat dalıdır. Bahsettiğimiz ölçüler yazıyı meydana getiren harfleri, noktaları, okutucu ve tezyini işaretleri ve bu sanatla uğraşan kişileri de kapsamaktadır. Bu yazıda hat sanatının temelini oluşturan ölçü sisteminden bahsedilecek ve bu ölçü sisteminin neye göre belirlenmiş olabileceği üzerinde durulacaktır. Geleneksel sanatlarımızın merkezinde bulunan hüsn-i hattın değişmez kuralı olan ölçü sistemini anlamanın, bu sanatın icrasında ve eleştirisinde önemli bir katkı olacağı kanaatindeyiz.

Derleme makalesi

Review article

Geliş - Submitted: 31/03/2020

Kabul - Accepted: 12/05/2020

Atıf – Reference: Çetintaş, Ö. (2020). Hattat Şevki Efendi üslubuna göre Türk hat sanatında ölçü. *Nosyon: Uluslararası Toplum ve Kültür Çalışmaları Dergisi*, 4, 83-92.

Anahtar kelimeler: Hat sanatı, ölçü, meşk, Türk hat sanatı, geleneksel sanatlar

Measure in Turkish calligraphy according to calligrapher Şevki Efendi style

Abstract

Calligraphy, which has an essential place among traditional Turkish arts, has been taught for many centuries with the skill of a master-apprentice and has reached today without losing its characteristic features. He urges this action by making explicit compliments on writing the Surat Al-Qalam in the holy book of Islam, the Quran. Hz. Ali is a person who emphasizes the importance of writing and places importance on writing. The one who referred him to write beautifully was Hz. Muhammad became. Islamic religion and Sufism are teachings that glorify being measured in all areas of life. Calligraphy has emerged as a branch of art that takes its source from the religion of Islam and has passed through certain phases to the present day. The Arabic alphabet and Islamic calligraphy, which was developed based on the painting, then the line and the point, has an artistic value today. The Islamic calligraphy, which does not interact with other known art branches and movements, has preserved its linear performance as a result of the ban on the depiction and has not come together with plastic arts until recently. According to Turkish artists, writing is painting. But it is a surrealist picture. Letterforms, like people in Picasso paintings, are both natural and extraordinary (Baltacıoğlu, 1993, s. 20). There are specific measures and rules to be followed in all branches of art and schools. The Islamic calligraphy, which is given to life by Muslims, is an art branch with immutable measures. The dimensions we mentioned include the letters that make up the writing, the dots, the reader and its decoration, and the people who deal with this art. In this article, it will be mentioned about the measurement system that forms the basis of calligraphy and what this measurement

* Bitlis Eren Üniversitesi, Güzel Sanatlar Fakültesi, Geleneksel Türk Sanatları Bölümü,
E-posta: ozgurcetintas@gmail.com, ORCID ID: 0000-0001-6055-2592

system can be determined. We believe that understanding the measurement system, which is the permanent rule of the traditional line in the centre of our traditional arts, will be an essential contribution to the performance and criticism of this art.

Keywords: Islamic calligraphy, measure, training, Turkish calligraphy, traditional arts

Giriş

Türk-İslam sanatları içerisinde yer alan ve başlangıcından bugüne geleneğini koruyarak ulaşan hüsn-i hat sanatının, kaynağı itibarıyla Arap kökenli olsa da en güzel örnekleri Türk hattatlar eliyle ortaya konmuştur. Hat sanatının tarihi sürecinde bilinen yüzlerce yazı karakteri vardır. Bu yazıların bugün en çok kullanılan altı çeşidine “aklâm-ı sitte” adı verilmektedir. Aklâm-ı sitte içerisindeki tüm yazı karakterlerinin ve bu yazılarda kullanılan okutucu ve tezyini işaretlerin belirli ölçüleri bulunmaktadır. Bu ölçüler bin yıldan fazla geçmişe sahip olan hat sanatını icra eden hattatlar tarafından oluşturulmuştur. Bu çalışma hazırlanırken başvuru hüsni hat örnekleri Türk hat sanatının önemli hattatlarına aittir. Günümüzde birçok kaynak hat sanatının doğuşu, yayılma yolları, gelişim aşamaları, bu sanatta kullanılan malzemeler ve yazı türleri gibi konularda bilgi sunmaktadır. Hat sanatında kullanılan ölçü sistemini de hattatların meşk murakkalarından öğrenmekteyiz. Ancak bu ölçülerin neye göre belirlenmiş olabileceğiyle ilgili yeterince bilgi bulunmamaktadır. Bu araştırma, aynı zamanda icazetli bir hattat olan yazarın teorik bilgileri ve uygulamaya dayalı deneyimlerinin bahsi geçen konuya dair bir yorumu olarak ortaya konmuştur.

1. Hat sanatının öğretimi ve kazanımları

İslam süsleme sanatında görülen figürden uzak duruş, Arap harfleriyle oluşturulmuş güzelliğin yani hat sanatının önünü açmış, gelişimine zemin hazırlamıştır (Can & Gün, 2012, s. 293). Hat sanatı ustadan çırağa aktararak öğretilen bir sanat dalıdır. “Rahle-i tedrisat” olarak da tabir edilen birebir öğrenme metodu bu sanatın geleneksel öğretim yoludur. Günümüz eğitim-öğretim metotlarından farklı bir yaklaşım olarak sanat eğitiminin yanı sıra talebeyi ruhen ve zihin yönünden olgunlaştırmayı da hedefleyen bir yöntemdir. İslam yazısının güzel yazılması, yıllar boyunca Müslümanların üzerinde çalıştığı konulardan biri olmuştur. Ancak bu konuda en güzel ve gelişmiş örnekleri verenler Osmanlı hattatlarıdır (Berk, 2003, s. 15).

Görsel 1.

Hattat Ömer Vasfi Efendi (ö. 1824) tarafından hazırlanan sülüs-nesih meşk murakkası



Kaynak: McGill University Library (2020, 17 Mart). Umar al-Waşfi (calligrapher). Erişim adresi (18 Eylül 2019): https://archive.org/details/McGillLibrary-rbnc_isl_arabic-calligraphy_159-19614/page/n17

Hat sanatında Türk ekolü, 14. yüzyılda ailesi Buhara'dan hicret eden Amasyalı hattat Şeyh Hamdullah ile başlamıştır (Alparslan, 2004, s. 34). Anadolu Selçuklu, Büyük Selçuklu ve daha önceki dönemlerde nasıl bir yöntemle hat sanatının öğretildiği hakkında elimizde kesin bir bilgi bulunmamaktadır (Serin, 2004, s. 372). Ancak Osmanlı döneminden günümüze kadar ulaşan meşk murakkaları, hattatların talebelerinin yazılarına yaptıkları çıkarmalar (düzeltmeler) ve icazetnameler bu sanatın bahsi geçen dönemde birebir öğretim yoluyla icra edildiğini göstermektedir (Memiş, 2018, s. 57). Ders almaya (meşke) yeni başlayan öğrencilere gelenek üzere ilk olarak “rabbiyessir duası”nı yazıp gösteren hattat; kalem yontmayı, mürekkep hazırlamayı ve hat sanatının buna benzer inceliklerini tarif eder. Her alanda olduğu gibi bir işe yeni başlamanın verdiği acemilikle yanlış yazan talebe (tilmiz) aynı yazıyı doğru yazmak üzere tekrar ettirilir. Bu safhada sabrı ve ustaya itaati öğrenen çırak zamanla olgunlaşır ve bu olgunluğu sanatına da yansıtırma yolunda ilerleme kaydeder. Daha önce de bahsedildiği gibi burada amaç güzel yazmayı öğrenmek kadar ruhun inceltilmesidir. İslam kaynaklarında geçen “hat, cismani aletlerle yapılan ruhani bir hendedir” sözü bu araştırmayı özetlemek için uygun bir sözdür. Hat sanatında kullanılan malzemelerden yazıyı oluşturan her bir eleman cismani varlıklardır. Ancak bu malzemelerin hazırlanmasında ve yazı elemanlarının vücuda getirilmesinde ruhani bir ölçü söz konusudur.

Görsel 2.

Hat sanatında kullanılan malzemeler



Kaynak: Hat Sanatı ve Hattatlar Topluluğu. (2020, 17 Mart). Hat Malzemeleri. Erişim adresi (20 Mart 2020): <https://hatsanati-hattatlar.blogspot.com/p/hat-malzemeleri.html>

Yazı yazmada kullanılan kamışın kalem haline getirilmesinden, birçok farklı malzemenin belirli oranlarda karıştırılarak mürekkep yapılmasına veya yazı yazılacak kâğıdın yazıya uygun hale getirilmesine kadar her bir işlem usta tarafından çırağa aktarılarak geleneksel metotlar korunmuş ve bu sanatın ölçüleri, kuralları yüzyıllar boyunca nesilden

nesile aktarılmıştır. Bu ölçüler, gelişmiş güzel uydurulmuş değildir. Örneğin kalemin yontulmasında uygun kabul edilen ölçü başparmağın ilk boğumu kadardır. Bu ölçüde yontulan kalem, yazarken belli miktarda esnekliğe sahip olacak ve daha zarif çizgilerin çıkarılabilmesine imkân tanıyacak, mürekkep hazırlanırken kullanılacak suyun ölçüsü, mürekkebin koyu veya soluk yazmasına ve akışkanlığına etki edecektir. Ayrıca, yazı yazılacak kâğıdın aharlanması için kullanılacak yumurta miktarı, kâğıdın cinsine ve ağırlığına göre hesaplanır ki bu da ahar tabakasının kalınlığını belirler. Ahar tabakası kalın olursa yer yer çatlayacak ve yazarken kalemin takılmasına yol açarak düzgün hatlara sahip yazı yazılmasına engel olacaktır. Şayet ahar tabakası ince olursa bu sefer yazıda tashih yapmak zorlaşacak ve tashih sırasında kâğıt zarar görecektir. Buraya kadar bahsedilenler temel yazı araçlarına dair çok basit bilgilerdir. Yazı araç-gereçlerinin her biri için buna benzer çok sayıda detay sıralanabilir. Benzer şekilde yazıyı meydana getiren her eleman belirli kurallara göre yazıldığında ancak o yazı hüsn-i hat vasfına sahip sayılabilir. Bu elemanlar başta nokta olmak üzere; harf, zülfe, bağlantı parçası, hareke, tezyini işaret, satır ve yüzey şablonu olarak sayılabilir. Hat sanatı içerisinde yer alan tüm yazı karakterlerinin ölçülmesinde kullanılan birim, o yazının yazıldığı kaleminden çıkan noktadır. Bir ölçü birimi olarak nokta da kendi ölçülerine sahiptir. Noktanın satırdaki duruşu, ekseni, iç açıları ve kenar uzunlukları doğru yapıldığı takdirde ancak doğru bir yazı ortaya çıkacak ve yazılan yazı sanat eseri niteliğini taşıyacaktır.

2. Hat sanatında ölçü

İslam yazılarının ilki Ma’kılı hattıdır. Bu yazının bütün harfleri düz ve köşelidir. Ma’kılı yazıdan Kufi hattı doğmuştur (Serin, 1982, s. 32). Bilindiği kadarıyla yazıda ölçü sistemini ilk uygulayan kişi aynı zamanda Abbasi veziri olan İbn-i Mukle isimli hattattır. Yazıya ölçü getirmesinin sebebi ise, 8 ve 10. yüzyıllara kadar kullanılan Kufi hattının köşeli bir yapıda olmasıdır. Kufi hattının bu özelliği harflerin birbirine bağlandığı kısımlarda okuma zorluğu meydana getirmektedir (Çağman & Aksoy, 1998, s. 9). Kalemle yazılarak oluşturulan kufi hattında düzlük ve yuvarlak çizgilerin uyumunda kalemin doğal akışına uygun bir terkip gerektiğinden güzel bir Kufi yazmak zannedildiğinden zor bir ustalık gerektirir. Söylendiğine göre Hz. Ali’nin kufileri başta gelmektedir (Yazır, 1981, s. 69). İbn-i Mukle’nin getirdiği bu reform günümüzde de kullanılan altı çeşit yazının ortaya çıkmasına ve bu yazıların sistemli bir şekilde yazılarak öğretilmesine vesile olmuştur. Nuktada başlayan ölçü, yazının tamamında görülmelidir. İbn-i Mukle tarafından getirilen ölçü sistemi yüzyıllar içinde gelişerek Osmanlılar döneminde bugün kullandığımız haline ulaşmıştır. Türk hat ekolünün kurucusu olan Amasyalı Şeyh Hamdullah (1436-1520) 15. Yüzyılda yaşamış, birçok eser vererek talebeler yetiştirmiştir (Serin, 2003, s. 98). Türk hat sanatında ekol sahibi bir diğer hattat Hafız Osman (ö. 1698)’dir. Şeyh Hamdullah’tan sonra özellikle nesih yazıda Hafız Osman’ın etkisi çok önemlidir. Günümüzde kullanılan hilye-i şerif formunu uygulamasının yanı sıra celi (iri) yazılar üzerinde de çalışmış ve eserler üretmiştir (Serin, 2003, s. 127).

Görsel 3.

Şevki Efendi’nin sülüs-nesih meşk murakkasından “rabbiyessir duası”

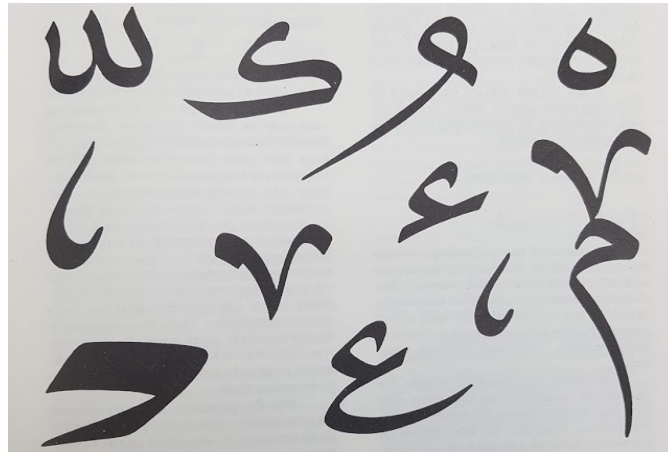


Kaynak: Berk, S. (2003). *Hattat Mustafa Rakım Efendi hayatı, san'atı ve eserleri*. İstanbul: Kaynak Yayınları, s. 224.

Hafız Osman'dan sonra da Türk hat ekolünü geliştiren ve bu yolda eserler veren birçok hattat olmuştur. Celi (iri) yazılarda ve padişah tuğralarında Mustafa Rakım Efendi'nin (1758/1826) getirdiği yenilikler ve yazıda ulaştığı estetik seviye günümüz hattatları için bir mihenk taşı niteliğindedir. Mustafa Rakım'ın yanı sıra bu sanata yön veren hattatlar başlıca Mahmud Celaleddin Efendi, Kazasker Mustafa İzzet Efendi, Mehmed Şefik Bey, Mehmed Şevki Efendi, Sami Efendi, Kâmil Akdik, İsmail Hakkı Altunbezer, Mustafa Halim Özyazıcı ve Hamid Aytaç olarak sıralanabilir. Günümüzde bu sanatın öğretilmesinde başvurulan müfredat Mehmed Şevki Efendi tarafından yazılan sülüs-nesih meşk murakkasıdır. Mehmed Şevki Efendi 1829 yılında Kastamonu'da doğmuş, tahsil için çok küçük yaşta İstanbul'a gönderilmiştir. Sülüs ve nesih yazıları dayısı hattat Hulûsi Efendi'den meşk ederek icazet almıştır (Derman, 1999, s. 17). Meşk eğitiminin yanı sıra başta Hafız Osman olmak üzere, İsmail Zühdi ve Mustafa Rakım gibi çok büyük hattatların eserlerinden de ilham alarak kendi üslubunu geliştirmiş ve Türk Hat Sanatı tarihinde "Şevki Efendi üslubu" olarak adlandırılacak üslubu ortaya koymuştur. 1887 yılında vefat eden Mehmed Şevki Efendi, sayısız eserler vermiş ve birçok hattat yetiştirmiştir. Şevki Efendi'nin murakkası başta olmak üzere, günümüz hattatlarının da meşklere incelendiğinde tüm hattatların güzel yazıya ulaşmak için ölçüye bağlı kaldıkları, hatta karalama yaparken bile ölçülü yazmaya özen gösterdikleri müşahade edilmektedir. Hüsn-i hat sanatında kullanılan ölçülerin ilk olarak nasıl ortaya çıktığı ve neye göre belirlendiği tam olarak bilinmemektedir. Ancak yazı yazmada aranan kolaylık, hızlı yazma, harflerin gözü yormayacak ve okumayı kolaylaştıracak şekilde bir örnek yazılabilmesi gibi hususlar göz önüne alınmalıdır. Bu etkenler insan fizyolojisiyle paralel düşünüldüğünde muhtemeldir ki yazıyı yazan kişinin tek hamlede, elini kaldırmadan çizebileceği en uzun mesafeye göre çizgilerin uzunluk ve yükseklikleri belirlenmiş olmalıdır. Bu açıdan ele alındığında Arap alfabesindeki "elif" harfi en uzun dikey, "ba" harfi de en uzun yatay çizgidir ve bu çizgilerin her ikisini de tek hamlede el kaldırmadan yapmak mümkündür. Ancak bilinmektedir ki Arap yazısında harfler birbirine bağlanabilme özelliğine sahiptir. Harfleri birbirine bağlamaya yarayan ve farklı uzunluk ve formlarda olan çizgilere "bağlantı parçası" adı verilmektedir. Hüsn-i hat sanatında her çizginin olduğu gibi bağlantı parçalarının da belli ölçüleri bulunmaktadır. Bu parçalar yazı içerisindeki yerleri ve istifin ihtiyacına göre hattat tarafından yeniden tasarlanabilir. Şekil ve uzunluk bakımından değişiklik gösterebilecek olan bu parçalar okutucu bir değere sahip değildir. Bir hüsn-i hat eserinde okutucu değere sahip olmayan başka işaretler de vardır ki bunlar "tezyini işaretler" olarak adlandırılmıştır.

Görsel 4.

Sami Efendi (1838/1912) tarafından yazılmış hareke ve tezyini

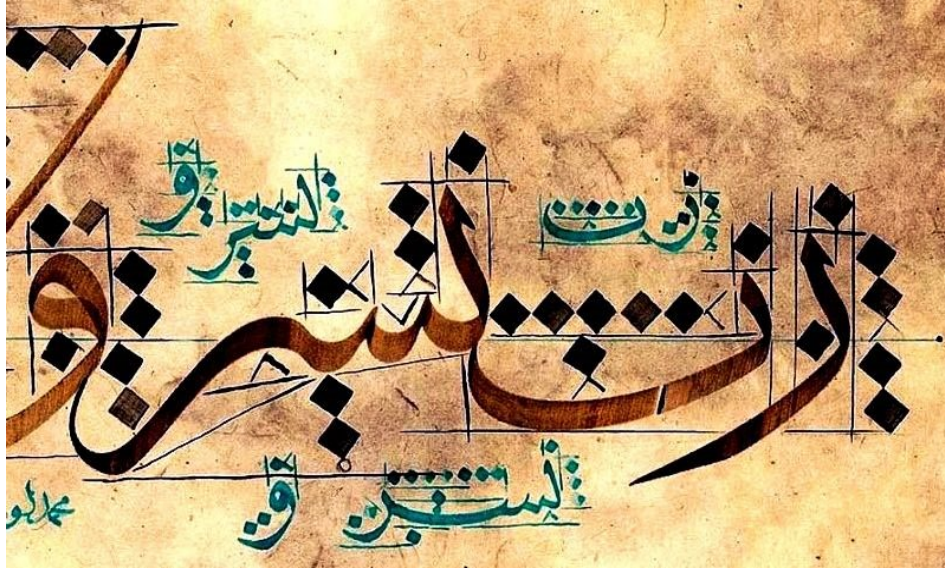


Kaynak: Yazır, M. B. (1989). *Medeniyet aleminde yazı ve İslam Medeniyetinde kalem güzeli* (Cilt 3). Ankara: Diyanet İşleri Başkanlığı Yayınları, s. 365.

Tezyini işaretlerin fonksiyonu yazı içerisindeki boş alanlarda dengeyi sağlayıp eserin çizgi-leke değerini artırmaktır. Burada sözünü ettiğimiz işaretler hat sanatında “turnak” ve “tirfil” olarak adlandırılan işaretlerdir. Bu iki işaretin dışında harflerin okunmasına veya seslendirilmesine yardımcı olarak kullanılan “mim, he, sin, sad, ayn, sıla” vs gibi işaretler okutucu işaretler olarak adlandırılır ki bu işaretlerin yazı içerisinde nerede kullanılacakları ve nasıl yazılacakları da belli kurallara bağlıdır (Görsel 4). Genel olarak hareketlerin ve işaretlerin meyilleri birbirine uygun olmalıdır. Bunda esas, yazının ilk yazılırken hareket kaynağı olarak konulan kalem ağzının meylidir. Bu meyil söz gelimi 55 derece ise, ilk konulan hareke veya işaretin meyli de buna uygun olmalıdır (Yazır, 1989, s. 366). Bu bilgiden hareketle hüsn-i hat plastik sanatlar ile benzerlik gösterse de çizgi-leke ağırlığını muhafaza etmektedir. Görsel 3’de görülen harflerin içindeki küçük kırmızı renkteki yuvarlakların her biri bir noktayı temsil etmektedir ve ilgili harfin ölçülerini açıklamak amacıyla yapılmıştır. Yazının geneline bakıldığında tüm harfler kalınlık, yükseklik ve birbirleriyle aralarındaki mesafe (espas) bakımından oldukça dengelidir. Sadece harflerin değil, aralarındaki boşlukların dahi ayarlanmasında nokta ölçüsü dikkate alınmaktadır.

Görsel 5.

Mehmed Özçay’a ait sülüs “rabbiyessir duası”ndan detay

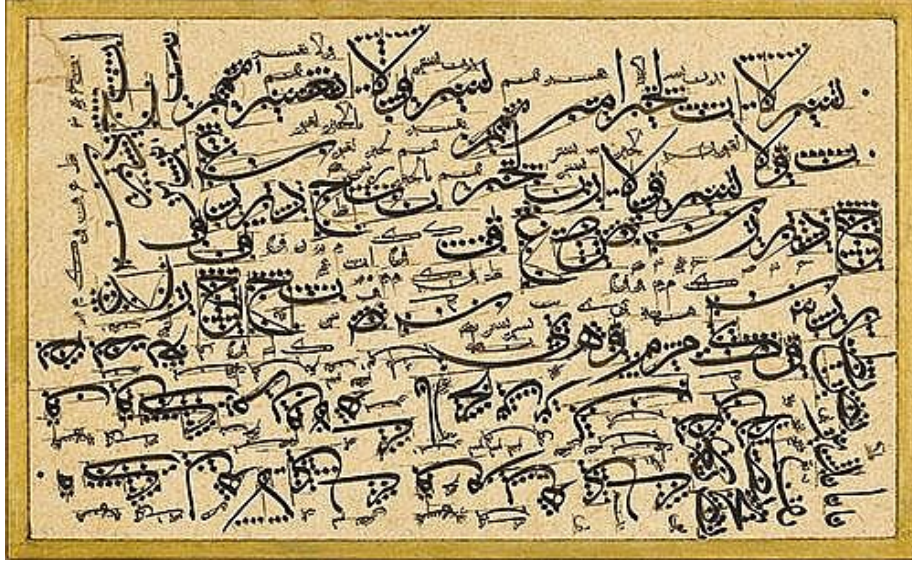


Kaynak: ozcay.com.tr (2020, 17 Mart). Mehmed Özçay Kişisel Galeri. Erişim adresi (18 Mart 2020): <http://www.ozcay.com/mehmed/galeri#41>.

Günümüzün en başarılı hattatlarından Mehmed Özçay’a ait Görsel 5’de yer alan yazı detayı incelendiğinde noktaların neredeyse aynı ölçüde yapıldıkları ve bu sayede harflerin anatomik açıdan olabilecek en üst seviyede estetiğe ve uyuma sahip oldukları görülmektedir.

Görsel 6.

Mehmed Şevki Efendi'ye ait karalama



Kaynak: Invaluable. (2019, 17 Mart). Calligraphic Panel Mehmed Sevki Efendi. Erişim adresi (18 Eylül 2019): <https://www.invaluable.com/auction-lot/calligraphic-panel-mehmed-sevki-efendi-18-c-871d65afcb>.

Mehmed Şevki Efendi'nin yazı talimi olarak hazırladığı sülüs-nesih (Görsel 6) karalama incelendiğinde, hattatın yaptığı el alıştırmalarında bile ölçü kurallarına riayet ettiği görülmektedir. Yalnızca Şevki Efendi değil tüm hattatlar bu yolla yazılarını güzelleştirmiştir. Aynı zamanda hat sanatı ve hattatlar için bir arayış, deneme sahası da olan bu karalamalarda sanatçıların yazıları arasında küçük farklılıklar görülebilmektedir. Hattatlar arasındaki bu küçük farklar “tavır farkı” olarak adlandırılmaktadır. Temelde günümüzde tüm hattatlar Şevki Efendi ekolüne bağlı kalarak yazıyı öğrenmektedir. Kişinin kabiliyetine ve karakter özelliklerine göre, icra ettiği sanat da zaman içerisinde benzerlerinden farklılık gösterebilir. Hat sanatı tarihinde yazısı diğer hattatlardan kolayca ayrılabilir kadar üslup geliştiren hattatlar da olmuştur. Özellikle hüsn-i hat gibi sınırları, kaideleri belli olan bir sanat dalında bu tip farklılıklar oldukça riskli, ancak bir o kadar da kaçınılmaz bir durumdur. Buradaki risk hüsn-i hattın geleneksel bir sanat olmasından kaynaklanmaktadır. Hat sanatının kaynağının Kur'an'ın nüzulüne, dolayısıyla 1400 yıllık bir geçmişe dayandığı düşünüldüğünde köklü bir geleneğe sahip olduğu anlaşılmaktadır. Bu gelenek yüzyıllar içerisinde oluşmuş ve kabul görmüştür. Bu nedenle hüsn-i hat alanında yeni bir ekol veya tarz oluşturmak ve bu tarzın kabul görmesi uzun ve riskli bir süreçtir.

Görsel 7.

Mehmed Özçay'a ait sülüs besmele çalışması

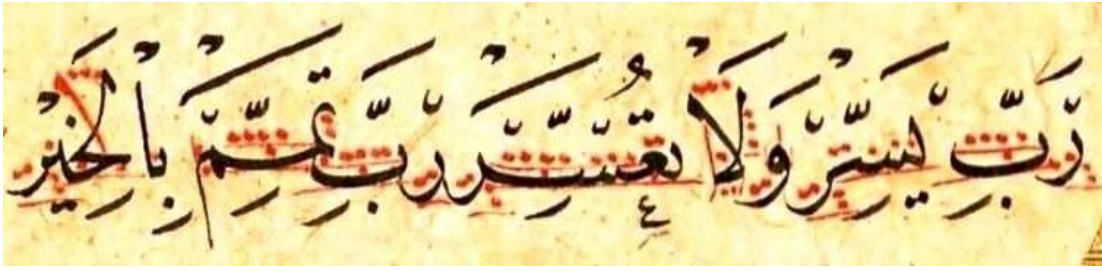


Kaynak: ozcay.com. (2020, 17 Mart). Mehmet Özçay Kişisel Galeri. Erişim adresi (18 Mart 2020): <http://www.ozcay.com/mehmed/galeri#40>.

Daha önce belirtildiği gibi yalnızca meşk aşamasında değil, eser üretmeden önce yapılan eskiz/karalamalar da ölçülendirilerek hazırlanmaktadır. Görsel 7’de görülen sülüs besmele Mehmed Özçay’a ait bir meşktir. Bu yazıda harflerin ölçüleriyle birlikte, satır üzerindeki duruşları (kürsü), harflerin birbirleriyle olan münasebetleri ve hareketlerin dağılımı da tasarlanmış ve bir ders niteliğinde ortaya konmuştur. Yazının alt hizası, normal şartlar altında girintili-çıkıntılı bir görünüş arz edecekken bu kısımda kullanılacak olan okutucu işaretlerle alt sınırdaki hiza korunacaktır. Harf grubunun yoğunlukta olduğu sol kısmın üst tarafında yine aynı durum söz konusu iken, sağ tarafta görülen sadelik, sanatta zıtlık prensibini yansıtmaktadır.

Görsel 8.

Şevki Efendi’ye ait nesih hatla rabbiyessir duası



Kaynak: Berk, S. (2003). *Hattat Mustafa Rakım Efendi hayatı, san’atı ve eserleri*. İstanbul: Kaynak Yayınları, s. 224.

İncelenen diğer örneklerde görülen ölçü sisteminin benzeri tüm yazı karakterleri için geçerlidir. Görsel 8’de yer alan ve yine Mehmed Şevki Efendi’ye ait olan nesih hatla yazılmış rabbiyessir duasında da ölçü noktaları kırmızı mürekkep ile görülmektedir. Önceki yazılar sülüs yazı karakteri ile yazılmış yazılardır. Sülüs ve nesih yazıların temel farklılığı kalem ağzı genişliğine dayanmaktadır. Sülüs yazı için kullanılan kalemin ağzı 3 mm. genişliğinde açılırken, nesih kalem 1 mm. olacak şekilde açılır. Sülüse göre 1/3 oranında daha küçük olan nesih hattında harf ölçüleri ve şekilleri de değişmektedir. Ancak tüm bu değişiklikler de belli kaidelere bağlıdır. Genel olarak nesih yazı, sülüs yazının kullanılamayacağı kadar uzun metinlerin yazılması için tasarlanmıştır. Diğer yazı karakterlerine göre daha hızlı yazılabilmek özelliğine sahip olan nesih hattı da diğer yazı türleri gibi ölçülendirilmiş ve zamanla sanat yazısı haline gelmiştir.

Yazının ölçülendirilmesindeki bir başka sebep her harfin aynı şekilde yazılmasını sağlamaktır. Böylece uzun metinlerde tekrar eden harflerin her biri aynı şekilde yazılarak karışıklığın önüne geçilmiştir. Ölçü sisteminin bir başka faydası da yüzey şablonlarında karşımıza çıkmaktadır. Mushaf, hilye-i şerif ve diğer yazıların sayfa içerisinde ne kadar yer kaplayacağı; sayfadaki yazılı ve boş alanların nasıl belirleneceği de yazı karakterine ve onun ölçüsüne göre ayarlanabilmektedir. Örneğin celi (iri) sülüs levhalar hazırlanırken yazının her kenarından en az 1,5-2 nokta boşluk bırakmak, yazı süslendikten sonra görüntüyü ferahlatacak bir boşluk oluşturmak açısından estetik bir görünüm sunmaktadır. Veya nesih yazılarda her satırın arasını ortalama bir “elif” boyu kadar açmak yazıların birbirine karışmasını engellemektedir. Elif harfinin ölçüsü her yazıda standart olduğundan nesih hatla yazılmış uzun bir metinde satır aralıkları eşit ayarlanarak görsel bakımdan daha güzel görünen sayfalar oluşturulabilmektedir.

Sonuç ve değerlendirme

Görsellerden ve aktarılan bilgilerden anlaşılacağı üzere hat sanatının temelinde ölçü yer almaktadır. Nokta ölçüsünün yazıya getirdiği standart görünümün durağanlığa yol açması beklenirken, hat sanatındaki istif (kompozisyon) imkânı bu durağanlığı yok ederek çizgisel bir sanattan beklenemeyecek hareketliliği mümkün kılmıştır. Özellikle 19. yüzyıldan itibaren hat sanatında görülmeye başlanan ve klasik üslubun dışında sayılabilecek hüsn-i hat levhaları hat sanatını biraz daha resimsel bir çizgiye doğru yönlendirmiştir. İslam dininin kutsal kitabında tasvir yasağına dair bir ayet bulunmamasına rağmen bu kural, Müslüman sanatçılar tarafından yaratıcıya bir övgü olarak teamül halinde uygulanmıştır. Burada bahsettiğimiz figürlü yazılar natüralist bir üslupta değil; karikatürize veya stilize olarak tarif edilebilecek niteliktedir. Hat sanatında nadir de olsa görülen hayvansal ve bitkisel figürlü yazılar, Müslüman sanatçıların İslam'daki tasvir yasağına karşı geliştirdiği bir kaçış olarak karşımıza çıkmaktadır. İslam öncesi devirlerde de örnekleri görülen bitkisel süsleme, İslam'ın ortaya çıkışıyla birlikte tezhip sanatına dönüşmüş ve İslam dinine adapte olmuştur. Benzer şekilde minyatür sanatı da İslam sanatlarının stilizasyon ilkesine uygun olarak perspektif ve oran-orantı, ışık-gölge gibi sanatsal kaidelerden bağımsız yapısıyla Müslüman sanatçılar tarafından uygulanmıştır.

Hazırlamış olduğumuz bu çalışma, köklü bir geleneğe sahip olan hüsn-i hat sanatında kullanılan ölçülerin neye göre belirlendiği hususunda keskin hatlara sahip bir fikir beyan etmekten ziyade, verilerden yola çıkarak yapılan bir yorumdur. Zira bin yıldan uzun süredir uygulanan ve bu süre içerisinde nice başarılı sanatçı tarafından geliştirilerek günümüze ulaşan hat sanatı için bir anda belirlenen teorilerin geçerliliği olamayacağı kanaatindeyiz. Bu yorumlamanın yapılmasından maksat, öncelikle hat sanatının ölçülerinin nasıl belirlenmiş olabileceğini anlamak ve sonrasında bu sanatta mümkünse yeni kapıların aralanmasına; yeni yazı tarzlarının ölçü sistemi içerisinde denenmesine vesile olabilmektir. Bu çalışmada sözünü ettiğimiz ölçüler sülüs ve nesih yazılar üzerinden örneklendirilse de hüsn-i hat sanatında kullanılan tüm yazı karakterleri belli ölçüler dâhilinde yazılmaktadır. Daha önce belirttiğimiz gibi hat sanatında uygulanan birebir öğrenme modeli ve usta-çırak münasebeti ile geliştirilecek fikir alışverişleri bu sanatın genel kabul içerisinde ilerlemeye devam etmesini sağlayacaktır.

Kaynakça

- Alparslan, A. (2004). *Osmanlı hat sanatı tarihi*. İstanbul: Yapı Kredi Yayınları.
- Baltacıoğlu, İ. H. (1993). *Türklerde yazı sanatı*. Ankara: Kültür Bakanlığı Yayınları.
- Berk, S. (2003). *Hattat Mustafa Rakım Efendi hayatı, san'atı ve eserleri*. İstanbul: Kaynak Yayınları.
- Can, Y. & Gün, R. (2012). *Ana hatlarıyla Türk İslam sanatları estetiği*. İstanbul: Kayıhan Yayınları.
- Çağman, F. & Aksoy, Ş. (1998). *Osmanlı sanatında hat*. İstanbul: Türkiye Cumhuriyeti Kültür Bakanlığı Anıtlar ve Müzeler Genel Müdürlüğü Yayınları.
- Hat Sanatı ve Hattatlar Topluluğu. (2020, 17 Mart). Hat Malzemeleri. Erişim adresi (20 Mart 2020): <https://hatsanati-hattatlar.blogspot.com/p/hat-malzemeleri.html>
- Invaluable. (2019, 17 Mart). Calligraphic Panel Mehmed Sevki Efendi. Erişim adresi (18 Eylül 2019): <https://www.invaluable.com/auction-lot/calligraphic-panel-mehmed-sevki-efendi-18-c-871d65afcb>.<http://www.ozcay.com/mehmed/galeri#40>.
- McGill University Library. (2020, 17 Mart). Umar al-Waşfi (calligrapher). Erişim adresi (18 Eylül 2019): https://archive.org/details/McGillLibrary-rbrc_isl_arabic-calligraphy_159-19614/page/n17https://hatsanati-hattatlar.blogspot.com/p/hat-malzemeleri.html Erişim tarihi: 04.05.2020.

- Memiş, M. (2018). Osmanlıda hat sanatını zirveye çıkararak eğitim yöntemi: Meşk ve icazet geleneği. *Al-Farabi Uluslararası Sosyal Bilimler Dergisi*, 2(3), 53-77.
- ozcay.com.tr (2020, 17 Mart). Mehmet Özçay Kişisel Galeri. Erişim adresi (18 Mart 2020): <http://www.ozcay.com/mehmed/galeri#41>.
- Serin, M. (1982). *Hat San'atımız Tarihçesi-Malzeme ve Aletler-Meşkler*. İstanbul: Kubbealtı Neşriyatı.
- Serin, M. (2004). *Türk Diyanet Vakfı İslam ansiklopedisi (Cilt 29)*. Ankara: Türk Diyanet Vakfı.
- Yazır, M. B. (1981). *Medeniyet aleminde yazı ve İslam Medeniyetinde kalem güzeli*. Ankara: Diyanet İşleri Başkanlığı Yayınları.
- Yazır, M. B. (1989). *Medeniyet aleminde yazı ve İslam Medeniyetinde kalem güzeli (Cilt 3)*. Ankara: Diyanet İşleri Başkanlığı Yayınları.