



## ORTA GELİR TUZAĞINDAN ÇIKIŞ: KIRSALDAKİ GENÇ NÜFUSA İSTİHDAM SAĞLAMAK

Aynur KARAÇOBAN\*

ORCID ID: 0000-0002-8486-6906

Sevgi TÜZÜN RAD\*\*

ORCID ID: 0000-0003-0111-8417

**Öz:** Orta gelir tuzağı gelişmekte olan ülkelerin belli bir gelir seviyesine ulaştıktan sonra büyüme hızlarını kaybetmesi veya yavaşlaması sonucu yüksek gelirli ülkeler seviyesine çıkamaması, bulunduğu gelir grubunda sıkışıp kalması durumunu açıklamaktadır. Türkiye son 15 yıldır üst orta gelir grubunda olup; yüksek gelirli ülkeler grubuna geçememiştir. Bunun nedenlerinden biri ekonomiler orta gelir düzeyine geldikçe, kırdan kente işgücü hareketliliğinin büyümeyi artırıcı gücünü kaybetmesidir. Bu hareketliliğe neden olan kır ve kent arasında kişi başı gelir farkı 1/3 oranında olması özellikle genç nüfusun göçünü etkilemektedir. Bu çalışmada; kırsaldaki genç nüfusun kente göç nedenleri ve özellikle kırsalda istihdam ve gelir artırıcı faaliyetlerin Türkiye'nin orta gelir tuzağından çıkmasına etkisinin ortaya konulması amaçlanmıştır. Bu çalışmada; genç nüfusun kırsalda işgücü piyasasında kalmasını sağlamanın büyümeyi pozitif yönde etkileyeceği ve Türkiye'nin orta gelir tuzağından çıkışına katkı sağlayacağı sonucuna ulaşılmıştır.

**Anahtar Kelimeler:** Orta Gelir Tuzağı, Gelir Eşitsizliği, Genç Nüfus, Göç, Kırsal Kalkınma.

---

\* Mersin Üniversitesi, Sosyal Bilimler Enstitüsü, İktisat Bölümü Doktora Öğrencisi, aynurkaracoban44@gmail.com

\*\* Prof. Dr., Mersin Üniversitesi, İktisadî ve İdarî Bilimler Fakültesi, İktisat Bölümü, sevgituvzun.rad@gmail.com

## WAY OUT OF MIDDLE-INCOME TRAP: PROVIDING EMPLOYMENT FOR RURAL YOUNG POPULATION

**Abstract:** Middle-income trap explains why economic growth slows down or is lost in developing countries after reaching a certain income level but not elevating to high-income level countries category. Turkey has been positioned in high middle-income countries category in the last 15 years, not being able to pass on to high-income countries group. One of the factors leading to middle-income trap is the loss of boosting impact of labor force on economic growth due to movement of workforce from rural areas to urban. The per capita income in rural areas is almost 1/3 of that of urban encouraging the young generation to move to urban. This study is intended to shed light on factors behind the migration of young generation to urban and elaborate the impact of employment and income-generating activities in rural areas to overcome the middle-income trap phenomena in Turkey. Assuring the engagement of young generation in rural workforce and its positive impact on economic growth would contribute to skip from middle-income trap.

**Keywords:** Middle Income Trap, Income Inequality, Young Population, Migration, Rural Development.

### GİRİŞ

Bir dereceye kadar kalkınma açısından başarı elde ettiği düşünülen bazı ülkelerin “orta gelir tuzağına” yakalandıkları bilinmektedir. Dünyada düşük gelir /yoksulluk tuzağından kaçan ve orta gelir düzeyine çıkan ülkelerin süreç içerisinde durgunluğa girdikleri ve yüksek gelir grubuna çıkamadıkları görülmektedir.

Orta gelir tuzağının belirlenmesinde Dünya Bankasının gelir sınıflandırması kullanılmakta ve ekonomiler kişi başına GSYİH’ya göre dört gruba (düşük gelirli, düşük-orta gelirli, yüksek-orta gelirli ve yüksek gelirli ülkeler) ayrılmaktadır. Dünya Bankasının “Atlas Metodu” kullanılarak ulusal enflasyona göre düzenlediği bu sınıflandırmada, ülkelerin kişi başına düşen gelirleri veri olarak kullanılmaktadır (Tablo 1).

**Tablo 1.** Dünya Bankasının Gelir Sınıflaması (Dünya Bankası, 2019)

Gelir Grupları	Dünya Bankası	Felipe vd. (2012)	Hout (2014)
	Kiři Bařına GSYİH	Kiři Bařına GSYİH	Kiři Bařına GSYİH
Düşük Gelir	1.025\$’den az	2.000 \$’dan az	2.250\$’dan az
Düşük-Orta Gelir	1.026\$-3.995	2.000\$-7.250\$	2.250\$-7.500\$
Yüksek-Orta Gelir	3.996\$-12.375	7.250\$-11.750\$	7.500\$-14.500\$
Yüksek Gelir	12.375\$’den fazla	11.750\$’den fazla	14.500\$’den fazla

Orta gelir tuzağında sınırların belirlenmesinde literatürde Dünya Bankası’nın sınıflandırmasının yanı sıra; Felipe vd., Woo, Aiyar vd., Im ve Rosenblatt, Robertson ve Ye, Bulman vd. ve Hout’un çeřitli yöntemlerle yapmış oldukları sınıflandırma çalışmaları da yer almaktadır.<sup>1</sup> Felipe vd. 1950-2010 dönemi için 124 ülkeyi baz aldıkları çalışmalarında, sınıflandırmada veri olarak kiři başına düşen geliri kullanmışlardır. Hout ise 124 ülkeyi 1970-2010 dönemi için incelediği çalışmasında; kiři başına düşen GSYİH’yi kullanarak geliri dört gruba ayırmaktadır (Tablo 1).

Sınıflandırmalar yapılırken orta gelir grubu geniş bir band aralığını kapsadığından genel olarak düşük-orta ve yüksek-orta olmak üzere iki grup değerlendirilmektedir. Ülkelerin düşük-orta gelir grubundan yüksek-orta gelir grubuna geçmeleri yıl bakımından farklılık göstermektedir. Örneğin; Çin 1992-2009 yılları arasında 17 yıl, Kore Cumhuriyeti 1969-1988 yılları arasında 19 yıl, Malezya 1969-1996 yılları arasında 27 yıl, Tayland 1976-2004 yılları arasında 28 yıl düşük-orta gelir grubunda kaldıktan sonra yüksek-orta gelir grubuna geçebilmiştir. Bulgaristan 1953-2006 yılları arasında 54 yıl, Kosta Rika 1952-2006 yılları arasında 54 yıl, Umman ise 1968-2001 yılları arasında 33 yıl, Türkiye ise 1955-2005 yılları arasında 50 yıl düşük-orta gelir grubunda kaldıktan sonra yüksek-orta gelir grubuna geçebilmiştir.<sup>2</sup> Türkiye, 2005 yılından itibaren kiři başı düşen 9.632\$ geliri ile halen yüksek-orta gelir grubundadır.<sup>3</sup> Burada karřımıza çıkan

<sup>1</sup> Bkz. Jesus Felipe vd., “Tracking The Middle - Income Trap: What is it, Who is in it, and Why?” New York: *Levy Economics Institute of Bard College* (No. 715) Working Paper, 2012; Wing Thye Woo, “China Meets The Middle-Income Trap: The Large Potholes in The Road to Catching-Up”. *Journal of Chinese Economic and Business Studies*, 10/4 (2012), 313-336; Shekhar Aiyar vd., “Growth Slowdowns and The Middle-Income Trap”. (No. 13/71) IMF Working Paper, 2013; Fernando Gabriel Im- David Rosenblatt, *Middle Income Traps, A Conceptual and Empirical Survey*, Policy Research Working Papers (Washington, DC: The World Bank. 2013), 140; Peter E. Robertson - Longfeng Ye, “On The Existence of A Middle Income Trap. University of Western Australia Economics”, (2013), Discussion Paper, 13/12; David Bulman vd., *Transitioning From Low-Income Growth to High-Income Growth: is There A Middle Income Trap*, (Washington, DC: The World Bank, 2017), 1-36.

<sup>2</sup> Felipe vd., “Tracking The Middle - Income Trap: What is it, Who is in it, and Why?”, 22.

<sup>3</sup> Dünya Bankası, “Aranan: Türkiye Kiři Başına Düşen Gelir Dağılımı” (Eriřim 7 Şubat 2020).

soru: *Neden bazı ülkeler orta gelir tuzağında takılıp kalırken, bazı ülkeler bir üst grup olan yüksek gelir grubuna geçebilmiştir?*

Tarihten elde edilen gözlemler; ekonomik büyümenin ilk evrelerinin nispeten kolay ve hızlı olduğunu göstermektedir. Çünkü geleneksel tarımdan tüketim malı sanayi üretimine geçiş büyümeyi sağlamaktadır. Bu süreçte kırsal ekonomide “işgücü fazlası”, kentlerde sınırsız “kaynak transferi” anlamına gelmektedir. Ancak ekonomiler orta gelir düzeyine geldikçe kırdan kente işgücü hareketliliği büyümeyi artırıcı gücünü kaybetmektedir.<sup>4</sup> Bu nedenle birçok gelişmekte olan ülkede görüldüğü gibi Türkiye’de orta gelir tuzağında kalmış, yüksek gelir grubuna çıkamamıştır. Türkiye 1980–1989 yılları arasında %4.0, 1990–1999 yılları arasında %4.2, 2000–2009 yılları arasında %4.0 ve 2010–2018 yılları arasında %6.4 büyümüştür. Tarım sektörünün GSYİH’ye katkısı ise 1980 sonrası sürekli azalmış, 2000 yılında %10.1 olan payı, 2010’da %9.0 ve 2018’de %5.8’e düşmüştür. Bu bakımdan tarım sektörü, ulusal GSYİH’yi etkilemekte ve orta gelir tuzağından çıkmayı engellemektedir. Bu bağlamda; ülkelerin orta gelirden kalmasının nedenlerinden biri olarak kırsal alanda düşük gelirli faaliyetler de bulunmaktadır. Kırsal nüfusun düşük gelirli faaliyetleri gelir dağılımını kır aleyhine eşitsiz kılmaktadır. Ülke içerisinde bölgeler arası ve aynı bölgede kır / kent arasında gelir farklılıkları ülkeler açısından büyük bir sorun oluşturmaktadır. Türkiye’de yoksul ve zengin bölgeler arasında gelir farkı 4,3 kat iken<sup>5</sup>, kır ve kent arasında kişi başı gelir farkı 1/3 oranındadır.<sup>6</sup> Gelir dağılımındaki bu fark kırdan kente göçe neden olmakta ve en çok genç nüfusun göçünü etkilediği düşünülmektedir.<sup>7</sup>

Bu bağlamda çalışmada; kırsaldaki genç nüfusun kente göç nedenleri ve özellikle kırsalda istihdam ve gelir artırıcı faaliyetlerin Türkiye’nin orta gelir tuzağından çıkmasına etkisinin ortaya konulması amaçlanmıştır.

## 1. ORTA GELİR TUZAĞI: KAVRAMSAL ÇERÇEVE

Orta gelir tuzağı, bir ülkenin orta gelir seviyesine ulaştıktan sonra yüksek gelir seviyesine ulaşamaması olarak tanımlanmaktadır.<sup>8</sup> Dünya bankası ise orta gelir tuzağında yer alan ülkeleri, düşük gelirli ülkelere karşı imalat sanayi ürünlerinde rekabet gücü zayıf, inovasyonun geliştiği yüksek gelirli ülkelerinde ekonomilerini

<sup>4</sup> Erinç Yeldan vd., *Orta Gelir Tuzağından Çıkış: Hangi Türkiye? Bölgesel Kalkınma ve İkili Tuzaktan Çıkış Stratejileri* (İstanbul: Türk Girişim ve İş Dünyası Konfederasyonu, 2013), 2/13.

<sup>5</sup> Yeldan vd., *Orta Gelir Tuzağından Çıkış: Hangi Türkiye? Bölgesel Kalkınma ve İkili Tuzaktan Çıkış Stratejileri*, 4.

<sup>6</sup> Dünya Bankası, “Aranan: Türkiye Kır ve Kent Kişi Başına Düşen Gelir Dağılımı”.

<sup>7</sup> Türkiye İstatistik Kurumu (TÜİK), “Aranan: İşgücü İstatistikleri, İstihdam” (Erişim 15 Nisan 2020).

<sup>8</sup> Muhammet Karanfil, “AR-GE Harcamalarının Orta Gelir Tuzağı Üzerine Etkisi: Avrupa Birliği ve Türkiye için Panel Veri Analizi”, *Journal of Life Economics* 3/4 (2016), 220.



yakalamakta zorlanan lkeler olarak tanımlanmaktadır.<sup>9</sup> Dşk gelirli lkeler emek maliyetinin avantajı ve yabancı lkelerden aldıkları basit teknoloji ile rettikleri rnlerle uluslararası dzeyde sektrlerle rekabet edebilmektedir.

Emek ve sermayenin retkenliđinin, tarım sektrnden sanayi sektrne kayması ile sanayi sektrnde artan retkenlik lkenin gelir dzeyini de artırmaktadır. Diđer yandan ise lkelerin orta gelir tuzađına ulařmasıyla kırsal kesimden g, kentlerde istihdamı azaltmakta ve uluslararası rekabet edebilirlik seviyesini dřrmektedir.<sup>10</sup> Diđer yandan, kırsal kesimdeki emek arzının azalmasıyla ekonomik byme yavaşlama eđilimine girmektedir.<sup>11</sup> Sonu olarak lkeler orta gelir tuzađından yksek gelir dzeyine ıkamamaktadır.

Geliřmekte olan lkelerin ođunda olduđu gibi Trkiye’de de n plana ıkan g hareketlerin bařında kırsal gler gelmektedir. Kırsal alanda nfus azalırken, kentsel nfus artmaktadır.<sup>12</sup> Kırdan kente gn temelleri g veren kırsal itici (dřk gelir, eđitim, sađlık, altyapı, ulařım olanaklarının eksikliđi) g alan kentin ekici (yksek gelir, istihdam, eđitim, sađlık vb. gibi sosyal olanaklar) faktrlerine dayanmaktadır.<sup>13</sup> Ayrıca kırsal blgelerin temel geim kaynađının tarıma dayalı ekonomik faaliyetler olması ve tarımda makineleşmenin artmasıyla işsizlik sorunun ortaya ıkması ve tarım dıřı istihdam olanaklarının yetersiz olması kırdan kente gn temel nedenleri arasında gsterilmektedir.<sup>14</sup> Kırsal kesimde tarım işlemlerinin kk lekli (tarım arazilerinin %80,7’si 100 dekarın kk işlemlerdir<sup>15</sup>) olması ve dahası bu arazilerin miras yoluyla paralanması ailelerin geimini sađlamakta yetersiz kalmakta, bu durum g eđilimini artırmaktadır.<sup>16</sup> Yapılan alıřmalarda da; kırsal kesimdeki işsizlik ve gn

<sup>9</sup> Indermit Gill - Homi Kharas, *An East Asian Renaissance: Ideas for Economic Growth* (Washington: The World Bank, 2007), 17-18.

<sup>10</sup> Sumru z, Orta Gelir Tuzađı. Ekonomik Arařtırma Formu (EAF), Politika Notu 12-06, (2012), 1-4.

<sup>11</sup> Pierre Richard Agnor vd., *Avoiding Middle-Income Growth Traps*. (Washington, DC: The World Bank, 2012), 2-3.

<sup>12</sup> Elif zlem Ařkın vd., “Kırsal Gn Ekonometrik Analizi: Yeřilyurt İlesi rneđi”, *Cumhuriyet niversitesi İktisadi ve İdari Bilimler Dergisi* 14/2 (2013), 232.

<sup>13</sup> Jan Firdmuc, “Migration and Regional Adjustment to Asymmetric Shocks in Transition Economies”, *Journal of Comparative Economics* 32/2 (2004), 230.

<sup>14</sup> A. S. Oberai, *Migration, Urbanization and Development* (Geneva: ILO, 1990), 5/41.

<sup>15</sup> TİK, “Tarımsal İşletme Yapı Arařtırması, Haber Blteni”.

<sup>16</sup> Mehmet Vedat Pazarlıođlu, “İzmir rneđinde İ Gn Ekonometrik Analizi”, *Ynetim ve Ekonomi: Celal Bayar niversitesi İktisadi ve İdari Bilimler Fakltesi Dergisi* 14/1 (2007), 123.

nedenleri olarak tarımda makineleşmenin artması, ekilebilir arazinin sınırına gelinmiş olması, çalışanların sosyal güvencesinin olmaması öne çıkmaktadır.<sup>17</sup>

Kır / kent arasında nüfus dağılımını etkileyen kırsal göç aynı zamanda nüfusun yaş grubuna göre dağılımında da etkinliğini göstermektedir. Özellikle çalışabilecek, nitelikli grup olan genç nüfusun göç etme eğilimleri diğer nüfus gruplarına göre daha yüksektir.<sup>18</sup> Göç edenlerin yaş aralığının belirlendiği çalışmalarda: Adams yaptığı çalışmada göç edenlerinin %80'inin 25 yaş altında olduğunu; Johson vd. 20-24 yaş aralığında; Oberai, 15-30 yaş aralığında ve Tadros ise, 20-40 yaş aralığında olduğunu belirtmektedir.<sup>19</sup> Genç ve nitelikli işgücünün göçe katılması ile kırsal alanların görünümü değişmektedir. Geride çocuk ve/veya yaşlı nüfustan oluşan nitelikleri daha düşük kesim kalmaktadır. Bu durum, kırsal alanlarda nüfusun sosyo-ekonomik yapısını derinden etkileyerek, gelir dağılımı ve kırsal kalkınmayı olumsuz etkilemektedir.<sup>20</sup>

Kırdan kente göç, kır-kent arasında gelir dağılımını etkilemekte ve kırsal alanların yapısal bir sorunu olan yoksulluğa neden olmakta, yoksulluk sorunu da ülkenin ekonomik büyümesine engel olmaktadır.<sup>21</sup> Egawa'ya göre, adaletsiz gelir dağılımı ülke ekonomilerinin büyümesini olumsuz etkilediği gibi ülkelerin orta gelir tuzağına düşmesindeki nedenlerden de biri olarak görülmektedir. Literatürde gelir eşitsizliği, yoksulluk ve ekonomik büyümenin ikili olarak birbiriyle ilişkilendirilen çalışmalar olduğu gibi son zamanlarda üçünün birbiriyle ilişkisinin incelendiği çalışmalarda çeşitlilik göstermektedir. De Janvry ve Sadoulet; gelir eşitsizliği, büyüme oranları ve yoksulluk ilişkisini kır / kent bakımından analiz ettiği çalışmasında; gelir eşitsizliğini temsil eden Gini katsayısının kişi sayısı oranından önemli derecede etkilendiğini belirtmiştir. Ayrıca yoksulluk, yoksul sayısı ile ifade edildiğinde de gelir eşitsizliğinden etkilendiğini vurgulamıştır. Şeker ve Jenkins'in ise Türkiye'de yoksulluk eğilimini incelemiş; mutlak yoksulluğun azalması ile ekonomik büyümedeki artış arasında

---

<sup>17</sup> Bkz. Ertuğrul Güreşçi, "Kırsal Göçün Nedenleri ve Tarıma Etkileri Üzerine Bir Araştırma: Erzurum İli İspir İlçesi Kırık Bucağı Örneği", *Tarım Ekonomisi Dergisi* 14/2 (2008), 47-54; Cris Beauchemin- Bruno Schoumaker, "Migration to Cities in Burkina Faso: Does The Level of Development in Sending Areas Matter?" *World Development* 33/7 (2005); Mehmet Gürbüz- Murat Karabulut, "Kırsal Göçler ile Sosyo-Ekonomik Özellikler Arasındaki İlişkilerin Analizi", *Türk Coğrafya Dergisi* 50 (2008).

<sup>18</sup> Devlet İstatistik Enstitüsü (DİE), "Toplum ve Göç", *II. Ulusal Sosyoloji Kongresi 1996, Mersin*, (Ankara: Devlet İstatistik Enstitüsü Yayınları, 1997), 571.

<sup>19</sup> Bkz. Dale W. Adams, "Rural Migration and Agricultural Development in Colombia", *Economic Development and Cultural Change*, 17 /4 (1969); A.S. Oberai, *Migration, Urbanization and Development*; W. Tadros "The Rediscovery of Findlay and Middieton's Organism (The So-Called Toxoplasma Microti) in Voles in The Type Locality in Wales", *Transactions of the Royal Society of Tropical Medicine and Hygiene* 62/7 (1968).

<sup>20</sup> Mustafa Yakar, "İç ve Dış Göçlerin Kırsalda Nüfusun Yaş Yapısına Etkisi: Emirdağ İlçesi Örneği", *Coğrafi Bilimler Dergisi* 10/2 (2012), 131.

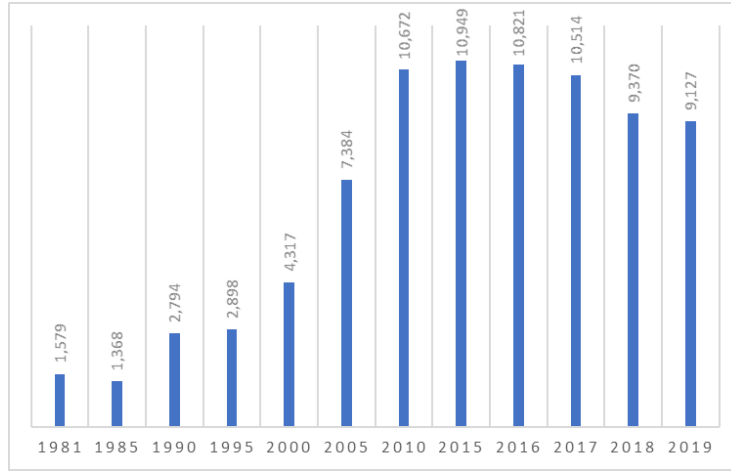
<sup>21</sup> Şadan Çalışkan, "Türkiye'de Gelir Eşitsizliği ve Yoksulluk", *Sosyal Siyaset Konferansları*, 59 (2010), 91.

doğrusal orantı olduğunu tespit etmişlerdir. Bruno vd. çalışmalarında gelir dağılımı eşitsizliğindeki değişimin yoksulluk oranını değiştirdiği sonucuna ulaşmışlardır. Fosu ise ekonomik büyüme ve gelir eşitsizliğinin yoksulluk üzerindeki etkilerini inceleyerek; genel yoksulluk oranındaki değişimin ortalama gelir artışına bağlı olduğunu belirtmiştir. Ayrıca bazı ülkelerde yoksulluğun azalmasında ekonomik büyümenin etkili olduğu ve bazı ülkelerde ise gelirin adaletli dağılımına bağlı olduğunu ifade etmiştir.<sup>22</sup>

## 2. ORTA GELİR TUZAĞI: KIRSAL KALKINMA, GELİR, GENÇ NÜFUS VE GÖÇ

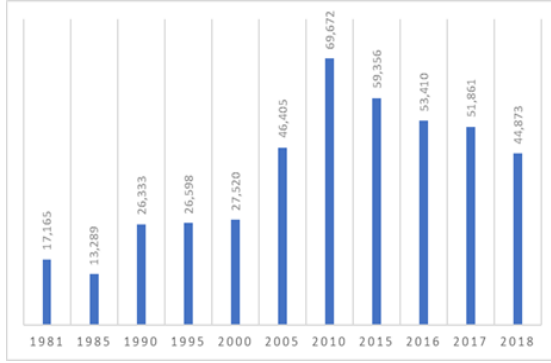
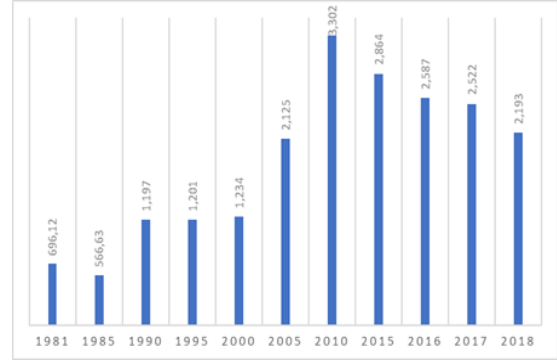
Türkiye ise 1955-2005 yılları arasında 50 yıl düşük-orta gelir grubunda kaldıktan sonra, 2005 yılından itibaren yüksek-orta gelir grubuna geçmiş ve halen bu gruptadır. Dünya bankası gelir sınıflandırmasına göre Türkiye'nin yüksek gelir grubuna çıkabilmesi için kişi başı düşen gelirin 12.375\$'den fazla olması gerekmektedir. Türkiye'de 1981-2010 yılları arasında sürekli artmış ve 2010-2017 yılları arasında 10.000\$'ı aşmıştır. Ancak 2018 yılı itibariyle artış eğilimini sürdürmemiş yaklaşık 9.000\$ seviyesine gerilemiştir (Şekil 1).

Şekil 1: Türkiye'de Kişi Başı GSYİH



Kaynak: Dünya Bankası (Şubat, 2020).

<sup>22</sup> Bkz. Akio Egawa, “Will Income Inequality Cause A Middle-Income Trap in Asia?” (Erişim 10 Nisan 2020); Alain De Janvry - Elisabeth. Sadoulet, “Growth, Inequality, and Poverty in Latin America: A Causal Analysis, 1970-94.” (Erişim 12 Mart 2020); Sırma Demir Şeker- Stephen P. Jenkins, “Poverty trends in Turkey”, *Journal of Economic Inequality* 13/3 (2015), 401-424. Bruno vd., Equity And Growth in Developing Countries: Old and New Perspectives On The Policy Issues”. Tanzi Vito- Chu Ke-young (ed.) *In Income Distribution and High-Quality Growth* Cambridge (Mass: MITPress,1998). Augustin Kwasi Fosu, “Growth, Inequality, and Poverty Reduction in Developing Countries: Recent Global Evidence”, *Research in Economics* 71/2 (2017).

**Şekil 2:** Tarım Sektörü GSYİH**Şekil 3:** Tarım Sektörü Kişi Başı GSYİH

**Kaynak:** Dünya Bankası (Şubat, 2020).

**Kaynak:** Dünya Bankası (Şubat, 2020).

Türkiye’de tarımsal GSYİH (Şekil 2), 1981 yılından 2010 yılına kadar artış göstermiş ve 2010 yılında en yüksek seviyesine ulaşmıştır. Ancak bu yıldan itibaren azalma eğilimine girmiştir. Şekil 3’te görüldüğü üzere; Türkiye’de tarımda kişi başına gelir de 1981-2010 yılları arasında artmış, 2010 yılında en yüksek seviyesine ulaşmış (3.302 \$) ve sonrasında azalma eğilimine girmiştir.

Tarım sektöründe ortalama kişi başına düşen gelir ile Türkiye ortalaması kıyaslandığında genel olarak; 1/3 oranında olduğu görülmektedir. Gelirin düşüklüğü yanında, tarım dışı gelir getirici faaliyetlerin olmaması/yetersizliği, işsizlik sorunu, yoksulluk vb. ekonomik faktörler ile sosyal-kültürel faktörler sebebiyle özellikle kırsal alanlardaki genç nüfus kente göç etmektedir. Böylece kırsaldan kente işgücü hareketliliği Türkiye’nin büyümesini yavaşlatarak, orta gelir tuzağından çıkamamasına neden olmaktadır. Bu durum, kentlerin kırdan gelen nüfusu bünyesine katamaması, kent nüfusunun artması ve kentlerde işsizlik sorunu ile sonuçlanmaktadır.<sup>23</sup> Grafik 6’da görüldüğü üzere; Türkiye’nin 1981-2018 yılları arasında kent nüfusu sürekli artmış ve %75,1’e çıkmış, diğer yandan kır nüfusu ise sürekli azalmış ve %24,9’a inmiştir. Nüfusun yaş dağılımı incelendiğinde de özellikle 15-39 yaş grubunun kırdan kente göç ettiği görülmektedir (Şekil 5).

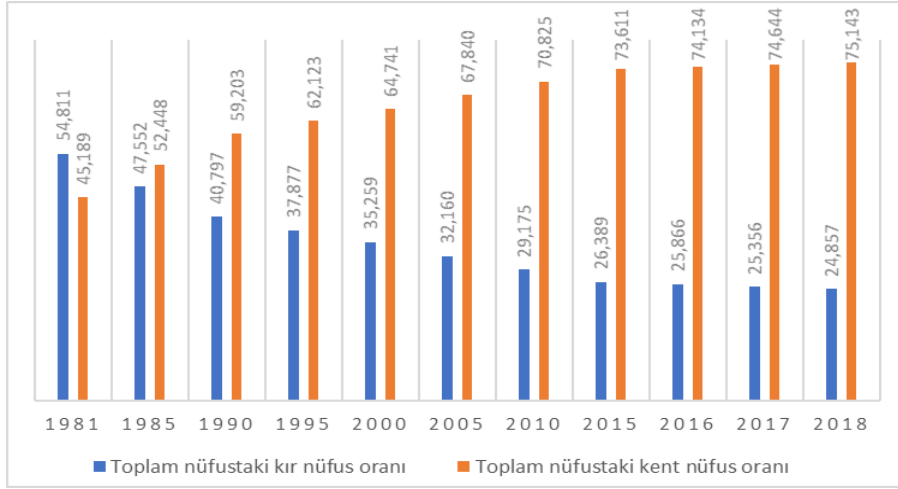
2013 yılından itibaren belediye yasasındaki değişiklikten dolayı köy şehir nüfus oranları yapay şekilde bozulmuştur. Belde ve köy nüfuslarının, bağlı oldukları ilçenin toplam nüfusu içinde raporlanmasıyla kırsal nüfus kent nüfusa dahil edilmiştir. Benzer şekilde büyükşehir belediyesi bulunan illerdeki belde ve köylerin nüfusu mahalle

<sup>23</sup> Bkz. İbrahim Arslan - Yusuf Akan, *Göç Ekonomisi* (Bursa: Ekin Yayınevi, 2008), 3-4; Sevinç Bahar Yenigül, “Göçün Kent Mekânı Üzerine Etkileri”, *Gazi Üniversitesi Fen Bilimleri Dergisi* 18/2 (2005), 275.



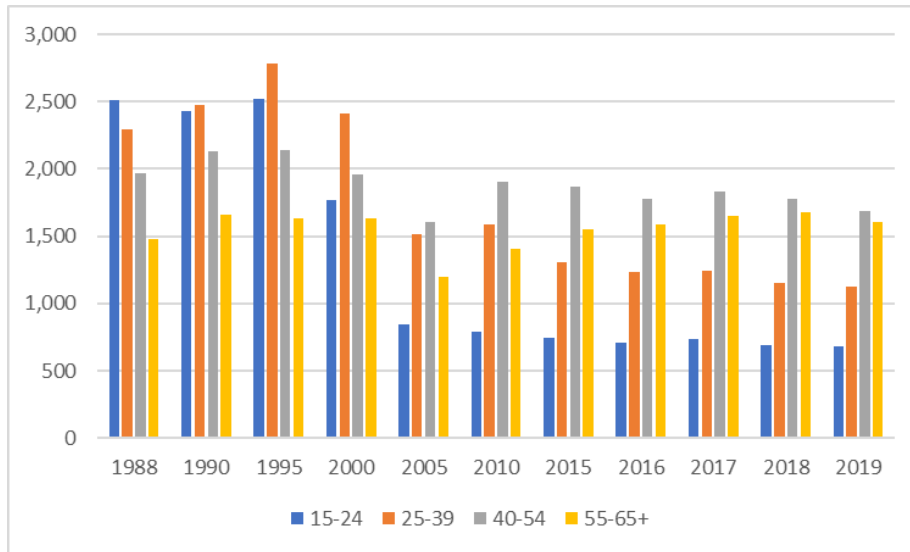
statüsüyle şehir olarak raporlanmıştır.<sup>24</sup> TÜİK'nin 2012 yılı sonrası verilerinde bu deęişikliği baz almasından dolayı çalışmada Dünya Bankası verileri kullanılmıştır.

**Şekil 4:** Türkiye'de Kırsal ve Kent Nüfus Oranı



**Kaynak:** Dünya Bankası, Dünya Kalkınmaları Göstergeleri (Mart, 2020).

**Şekil 5:** Türkiye'de Tarım Sektöründe Yaş Grubuna Göre İstihdam Edilen Nüfus



**Kaynak:** TÜİK, İşgücü İstatistikleri, İstihdam verilerinden faydalanılarak yazarlar tarafından oluşturulmuştur (Mart, 2020).

<sup>24</sup> Bkz. Türk Mühendis ve Mimar Odaları Birliği (TMMOB) Şehir Plancıları Odası Büyükşehir Belediyesi Kanunu Deęişikliği Deęerlendirme Raporu (Erişim 20 Nisan 2020); T.C. Kalkınma Bakanlığı, *Kırsal Kalkınma*. (Ankara: Özel İhtisas Komisyonu Raporu,2018). (Erişim 10 Mart 2020), 79.

1950'lerden itibaren artan kent nüfus oranı 1980'li yıllara gelindiğinde neoliberal politikalar ve serbestleşme hareketleriyle artmış göstermekte ve 1985 yılında kent nüfus oranı kırsal nüfus oranının üzerinde bir seviyeye ulaşmıştır (Şekil 4). Kırsal nüfusun temel geçim kaynağının tarım olması ve tarımsal üretimde artan gelir azalması, tarımda makineleşmenin artması kırsal alanlardan kente olan iç göç hareketini artırmıştır.<sup>25</sup> Ayrıca bilgi ve teknoloji düzeyinin yükselmesi, kentlerin iş ve eğitim olanaklarının kırsal alanlara göre daha iyi olması, kentlerdeki yüksek ücretler ve kent / kırsal arasındaki gelişmişlik farkları özellikle genç nüfusun kırsaldan göç etmesini teşvik etmektedir.<sup>26</sup> Kırsal kalkınmasının önündeki bu engeller göçü tetikleyerek kırsal alanlarda kamu hizmetinin sürdürülemez bir hal almasına ve daha çok yaşlı nüfusu barındıran demografik yapıya dönüştürmüştür. Bunun sonucu olarak kırsal alanlar genç nüfusun azaldığı, yaşlı nüfusun arttığı, eğitim, sağlık, altyapı, ulaşım vb. kamu hizmetlerinden yoksun yaşam standartları düşük alanlara dönüşmüştür.<sup>27</sup>

Kırsal / kent nüfusu arasındaki artan nüfus farklılığı ve yaş grubuna göre tarım sektöründe istihdam edilen genç nüfusun göç eğiliminin fazla olması kırsal kalkınmayı olumsuz etkilemektedir. Bunun sonucu olarak özellikle 2000'li yıllardan sonra uygulamaların belirlendiği kalkınma planlarında kırsal kalkınma için hedeflenen konular: Kırsal kent arasındaki gelişmişlik farklarının azaltılması, kırsal kesimde yoksulluğun ve kırsaldan kente genç nüfus göçünün azaltılması, kırsalda refahın yükseltilmesi ve yerel kurumların beşerî ve kurumsal kapasitelerinin geliştirilmesi şeklinde şekillenmektedir.<sup>28</sup>

Kalkınma programları incelendiğinde; ilk olarak Sekizinci Beş Yıllık Kalkınma Planı (2001-2005)'nda "kırsal kalkınma" olgusuna yer verilmiştir. Planda kırsal kalkınmanın temel hedefleri şöyle yer almıştır: Kırsal alanda istihdamın, iş çeşitliliğinin ve kırsal nüfus gelirinin artırılması, insan gücüne dayalı kaynakların geliştirilmesi, yaşam kalitesinin iyileştirilmesi, etkili örgütlenme ve katılımcılığın desteklenmesi. Dokuzuncu ve Onuncu Kalkınma Planlarında ise ilk defa Ulusal Kırsal Kalkınma Strateji ve Belgeleri yayınlanmıştır. Ancak bu üç kalkınma planında da kırsaldaki genç

---

<sup>25</sup>Mehmet Özay - Cem Kılıç, *Çalışma Ekonomisi Teorisi* (Ankara: Gazi Kitabevi, 2009), 33.

<sup>26</sup> Bradford Mills - Gautam Hazarika, "The Migration of Young Adults From Non-Metropolitan Counties", *American Journal of Agricultural Economics* 83/2 (2001), 329.

<sup>27</sup> Organisation for Economic Co-operation and Development (OECD), "2006 Annual Report on Sustainable Development Work in the OECD" (Erişim 12 Mart 2020).

<sup>28</sup> Oktay Güven, "Türkiye Kırsal Kalkınma Politikalarının Analizi", *Akademik Bakış Dergisi* 63 (2017), 214.



nüfusa değinilmemiş, politikalara yer verilmemiştir. Kırsalda genç girişimciliğın teşviklerle destekleneceğı On birinci Kalkınma Planında görölmektedir.<sup>29</sup>

Ülkemizde kırsal kalkınmayı gerçekleřtirmek amacıyla hazırlanan kalkınma planlarındaki politikalar büyük ölçüde benzerlik göstermekte olup; plan hedeflerine ulařılamamıştır. Kır / kent arasındaki gelişmişlik farkı azaltılamamış, kırsal alanlarda tarım dışı gelir olanakları yaratılamamış, kırdan kente göçün önüne geçilememiş ve temel hizmetler kısıtlı kalmıştır. Sonuç olarak kır / kent yaklaşımında hedeflenen başarı sağlanamamıştır.<sup>30</sup> İstatistikler de bu durumu kanıtlar niteliktedir: Tarımda kiři başına gelir 2.000\$ seviyelerinde kalmıştır. 1981’de %24,16 olan tarımın GSYİH içindeki payı 2019 yılında %6,40’a kadar gerilemiştir. Kır nüfus oranı 1981-2018 yılları arasında %55’ten %25 oranına düşmüştür. 1990 yılında tarımda istihdam eden nüfusun %56’sını genç nüfus oluştururken, 2019 yılında ise bu oran %35 düzeyine gerilemiştir.<sup>31</sup> Diğer bir deyişle; kırsaldaki genç nüfus, hızla tarım sektöründen ayrılmaktadır. Nitekim Donat<sup>32</sup> yaptığı çalışmasında; Türkiye’de tarım sektöründe teknoloji kullanımının yetersizliğini, ürünlerde katma değer yaratılamamasını, kooperatifler ile iş birliğine gidilememesini, farklı ürün yetiřtirmenin ve ürün verimliliğini artırmanın yollarının bilinmemesini ve tarımsal ürünlerin pazarlanmasındaki sıkıntılarını çiftçilikte karşılaşılan temel sorunlar olarak belirtmektedir. Söz konusu çalışmada; her 10 aileden 6’sı, çocuklarının çiftçilik mesleğiyile uğraşmasını istemekle birlikte; tarım piyasasındaki istikrarsızlık, gelirin az olması ve insanların önünü görememesi nedeniyle çocuklarının başka alanlara yönelmesini istemediğı saptanmıştır. Dahası gelecekte teknoloji kullanımının artması ile tarım sektöründeki bu sorunların azalacağı/ortadan kaldırılabilceğı çalışma sonuçları arasında yer alırken; gençlerin ailelerine karşı ileri teknoloji kullanmada %34,8, üretim çeşitliliğini arttırmada %25,9 ve verimliliğı sağlamada %32,8 daha başarılı olabileceğı belirtilmektedir. Bu bakımdan gençleri bu alanda tutmak için destek ve teşviklerin önemli motivasyon unsuru olduğı vurgulanmaktadır.

### 3. KIRSALDAKİ GENÇLER İÇİN POLİTİKALAR

Altyapı, hizmet sağlama ve tarım dışı istihdam olanaklarının yeterli olmadığı AB’nin kırsalının ortak sorunlarının başında eğitilmiş genç nüfusun, kentsel alanlara göç etmesi gelmektedir. AB kırsal kalkınma politikalarının temelinde tarımsal üretim, tarım

<sup>29</sup> T.C. Strateji ve Bütçe Başkanlığı (SBB), “On Birinci Kalkınma Planı (2019-2023).” (Erişim 7 Mart 2020).

<sup>30</sup> Zühre Çelik, *Türkiye’de Kırsal Planlama Politikalarının Geliştirilmesi*. (İzmir: Dokuz Eylül Üniversitesi, Doktora Tezi, 2006), 83.

<sup>31</sup> TÜİK, “İşgücü İstatistikleri, İstihdam Verileri”.

<sup>32</sup> İrfan Donat, “Kırsaldaki Gençlerin Yüzde 66’sı Çiftçilik Yapmakta Kararsız”, *Bloomberg* (Erişim 16 Nisan 2020).

ürünlerinde çeşitlilik ve verimlilik yer almaktadır. Fakat artan göç hareketliliği kırsal kalkınmayı ön plana çıkarmıştır. Bu bağlamda; AB genç nüfusu kırsalda tutmak amacıyla politikalar geliştirmekte ve uygulamaya sokmaktadır. Gençler çiftlik kurmada geliştirilmiş ölçülerle haberdar edilmektedir. Kırdan kente göçün önlenmesi için genç çiftçilere, üretimin teşvik edilmesi ve sürdürülebilirliğin sağlanması amacıyla faizsiz yatırım desteği verilmektedir.<sup>33</sup> Ayrıca tarım dışı iş olanakları sağlamak, çiftçilerin yeterliliklerini yükseltebilmesi amacıyla mesleki eğitim vermek gibi faktörler genç çiftçileri kırsalda tutma adına uygulamada yer almaktadır.<sup>34</sup>

Politikanın başarıya ulaşmasında yatırım yapılmasına önem verilmesi; birçok çiftçinin yeni teknikler öğrenmesine, tesislerin iyileştirmesine, tarım dışı sektörlerin açılmasına, önemli yapılandırma çalışmaları yapılmasına ve rekabetçiliğin artırılmasına olanak tanımaktadır.<sup>35</sup>

AB kırsal kalkınma reformları gençlere iş geliştirme ve yatırımlar konusunda maddi destek sağlamakta ve bu desteklerin olumlu sonuçları görülmektedir. Kırsalda yer alan gençleri destekleme planlarının uygulanmasında 2015 yılında %10 ilerleme sağlanırken; 2016'da %40, 2017'de %60'tan fazla ve 2018'de de %70'ten fazla ilerleme kaydedilmiştir.<sup>36</sup> Uygulanan bu politikalar, AB kırsalından göç etmeye eğilimli gençlerin yerinde kalmasında son derece önemli olmuştur.

Türkiye'de kırsal alanlarda genç nüfusun yaşama ve çalışma eğilimi gittikçe düşmekte ve aktif olarak iş yapabilir temel grubun yerini yaşlı nüfus almaktadır. Bu durumun önüne geçmek için AB reformlarında da olduğu gibi genç çiftçi ve girişimcilere yerinde kalmaları için ayrı destek programları geliştirilerek teşvik ve fonlar sağlanmalıdır. Genç girişimcilere iyi gelirli bir iş, nitelikli örgün ve mesleki eğitim, sosyal güvenlik olanakları sunulmalıdır. Kırsal alanların ekonomilerinin tarıma dayalı olması ve tarım sektöründen elde edilen gelirin düşük olması yoksulluğa yol açmaktadır. Bu durumun önüne geçmek amacıyla tarım dışı geliri yüksek olan faaliyetleri teşvik edecek istihdam politikalarına başvurulmalıdır. Ayrıca çiftçilerin yeni teknikler öğrenmesine, üretim tesislerinin iyileştirilmesine yani rekabet güçlerinin artırılmasına olanak tanınmalıdır.<sup>37</sup> Bireylerin temel ihtiyaçlarını karşılayamaması,

---

<sup>33</sup> Gökhan Unakıtan - Burçin Başaran, "Genç Çiftçi Projesinin Başarısı İçin Bir Öneri: Genç Çiftçi Kooperatifleri", *Balkan ve Yakın Doğu Sosyal Bilimler Dergisi* 04 /02, (2018), 155.

<sup>34</sup>Gökhan Güder, "Avrupa Birliği Ortak Tarım Politikası ve Türkiye." (Ankara: Türkiye İktisat Kongresi, 2004), 130.

<sup>35</sup> Avrupa Birliği Türkiye Delegasyonu. "Tarım ve Kırsal Kalkınma." (Erişim 28 Mart 2020).

<sup>36</sup> European Comission European Agricultural Fund for Rural Development. "Young Farmers". (Erişim 10 Mart 2020).

<sup>37</sup> SBB, "On Birinci Kalkınma Planı (2019-2023)", 128.



kamu hizmetlerinin sınırlı olması, eğitim, sađlık vb. gibi sosyal hizmetlerin kentlere göre geri seviyede olması<sup>38</sup> durumunun önüne geçecek plan ve programlar devreye sokulmalıdır.

Türkiye'nin sosyal ve ekonomik alanda yaşanan gelişmeler doğrultusunda özellikle insan kaynaklarının ve kırsal altyapının geliştirilmesi ile tarımda üretim çeşitliliđi ve verimliliđin artırılması önemli gelişmeleri beraberinde getirmektedir. Orta gelir tuzađından yüksek gelir grubuna geçme hedefinde olan Türkiye'nin kırsal / kent arasındaki gelişmişlik farklılıklarının mümkün olduđunca aza indirmek ve genç nüfusu kırsalda tutmak için kırsal kalkınmayı öncelikli planlarına dahil etmesi gerekmektedir.<sup>39</sup>

#### 4. ORTA GELİR TUZAĐINDAN ÇIKMADA KIRSAL KALKINMA

Kırsal kalkınma, kırsal alanlarda tarımsal üretim artışının sağlanması ve burada yaşayan nüfusun gelir seviyesini yükseltmesi olarak bilinmektedir. Fakat günümüz kırsal kalkınma bunların yanı sıra üretim artışıyla birlikte kaliteli ve sađlıklı ürün elde edilmesi, dođal kaynakların verimli ve sürdürülebilir kullanılması, çevrenin korunması ve tarım dışı ekonomik faaliyetlerin kırsala kazandırılması yoluyla çeşitlendirilmesi şeklinde kapsama alanı genişletilmiştir. Bunun yanı sıra kırsal alanda temel altyapı, örgün ve mesleki eğitim, sađlık hizmetlerinin götürülmesi ve hane halkının yaşam kalitesinin iyileştirilmesi de bu kapsam içerisinde yer almaktadır.<sup>40</sup>

Gelir eşitsizliđi, gelişmekte olan ülkelerin ekonomik büyümesini olumsuz etkilediđinden dolayı çözüme kavuşturulması gereken konuların başında gelmektedir ve Orta Gelir Tuzađının nedenleri arasında yer almaktadır.<sup>41</sup> Ekonomik büyümenin sağlanması, gelir eşitsizliđinin azaltılması ve orta gelir tuzađından yüksek gelir seviyesine ulaşabilmek için öncelikle kırsal / kent ve bölgesel alanlar arasındaki gelişmişlik farkının azaltılarak birbirine yaklaştırılması gerekmektedir. Çünkü orta gelir tuzađı bir ekonomik büyüme problemi olduđu için ülkenin kırsal / kent ve bölgesel alanlarını da doğrudan ilgilendirmektedir.<sup>42</sup> Özellikle Türkiye gibi gelişmekte olan

<sup>38</sup> İlhan Tekeli, *Kent Yoksulluđu ve Modernite'nin Bu Soruya Yaklaşım Seçenekleri Üzerine, Yoksulluk (Bölgesel Gelişme, Kırsal Yoksulluk, Kent Yoksulluđu)* (İstanbul: TESEV Yayını, 2000), 145.

<sup>39</sup> T.C. Başbakanlık Devlet Planlama Teşkilatı (DPT), "Ulusal Kırsal Kalkınma Stratejisi, 2006". (Erişim 7 Mart 2020), 9.

<sup>40</sup> Muzaffer Bakırcı, "Avrupa Birliđi Üyelik Öncesi Destek Fonu'nun (IPA) Kırsal Kalkınma Bileşeni (IPARD), Türkiye'nin Durumu ve Muhtemel Etkileri", *Dođu Cođrafya Dergisi* 14 /21 (2009), 75.

<sup>41</sup> Bkz. Maria Carnovale, "Developing Countries and The Middle-Income Trap: Predetermined to Fall?" (New York University, Bachelor of Science, Leonard N. Stern School of Business, 2012); Akio Egawa, "Will Income Inequality Cause A Middle-Income Trap in Asia?" *Bruegel Working Paper*, (2013).

<sup>42</sup> Yeldan vd., *Orta Gelir Tuzađından Çıkış: Hangi Türkiye? Bölgesel Kalkınma ve İkili Tuzaktan Çıkış Stratejileri*, 23.

ülkelerde yaşanan gelir eşitsizliği, toplumların tüm kesimini etkilemekte, toplumsal uyum, sürdürülebilir ekonomik büyüme ve kamu politikalarının etkinliğini zorlaştırmaktadır. Gelir eşitsizliğinin artışıyla ülkenin göç sonucu kırsal / kent ve bölgesel alanlarında dengesiz büyüme ve hızlı gelişen teknolojik dönüşüm yer almaktadır. Gelişen teknolojik dönüşüme beşerî sermaye niteliğindeki artışın ayak uyduramaması tüm bireyleri etkilemekte ve ücretlerde farklılaşmaya yol açmaktadır. Bu durum kırsal alanlarda ve kalkınması geri kalmış bölgelerde daha çok hissedilmekte ve buralarda yer alan bireylerin istihdam olanaklarını ve gelirden aldıkları payı sınırlamaktadır.<sup>43</sup>

Özellikle gençler için tarım sektörünün çekici istihdam alanı olarak görülmemesi, kırsal alanda kişi başına düşen gelirin düşüklüğü, genç işsizlik oranının hızla yükselmesi ve tarım dışı istihdam olanaklarının kısıtlı olması gençlerin iş aramak amacıyla göç etmesine sebep olmaktadır. Türkiye’de genç işsizlik oranının artışıyla göç hareketlerin ve özellikle kırdan kente göç eden gençlerin rolünün daha fazla olduğunu göstermektedir.<sup>44</sup> Bu durum, kırsal alanların işgücü piyasasında da önemli değişiklikler meydana getirmekte ve genç insan gücü kaybı bu yörelerde kalkınmanın önündeki en büyük engellerden birisi olarak görülmektedir. Kırsal alanlarda sermaye ve nitelikli işgücü gücünün giderek kaybedilmesi, pazar olanaklarının kısıtlı olması, üretici örgütlenmesinin düşük olması ve tarımsal alanların çok parçalı ve küçük ölçekli olması üretim faktörlerinin etkin kullanılmamasına, tarımsal üretimin azalmasına ve üretici gelirlerinin zamanla azalmasına yol açmaktadır. Bununla birlikte daha çok, genç nüfusun göç eğiliminde olması, kırsal alanlarda yaş ortalamasının yükselmesine, üretimin düşmesine ve geride bağımlılık oranı yüksek yaşlı nüfusun kalmasına neden olmaktadır.<sup>45</sup> Yaşanan bu olumsuzluklar kırsalda büyümeyi negatif yönde etkilemektedir.

Birleşmiş Milletlerin 15-24 yaşları arasında bulunan kişiler olarak tanımladığı<sup>46</sup> genç nüfusun kırsal alanlardan göç etmesi, kırsal kalkınmanın sağlanmasının önündeki en büyük engellerden biri olarak karşımıza çıkmaktadır. Arlı vd.<sup>47</sup> gençlerin tarım sektörüne olan eğilimlerinin anlaşılabilmesi, çiftçilik yapma veya yapmama isteklerinde

---

<sup>43</sup> SBB, “On Birinci Kalkınma Planı (2019-2023)”, 8.

<sup>44</sup> Mustafa Şen, “Türkiye’de İç Göçlerin Neden ve Sonuç Kapsamında İncelenmesi”, *Çalışma ve Ekonomik Toplum Bilimler Dergisi* 1 (2014), 239.

<sup>45</sup> Bkz. Türkiye Odalar ve Borsalar Birliği (TOBB). “Tarım Sektörü Raporu 2012”. (Erişim 15 Mayıs 2020); Marc Gurgand vd., “Internal Migration and Rural Development in China: A Case Study Using The 2001 Hukou System Reform”, *Fundation Pour Les Etudes Et Recherches Sur Le Developpement International* (Erişim 29 Nisan 2020).

<sup>46</sup>Paul Bennell, “Promoting Livelihood Opportunities For Rural Youth”. *Knowledge and Skills for Development*, (2007), 2. (Erişim 25 Mart 2020).

<sup>47</sup> Ronay Arlı vd., “Gençlerin Kırsalda Çiftçilik Yapma Eğilimleri: Akhisar İlçesi Örneği”, (Ankara: Ulusal Aile Çiftçiliği Sempozyumu, 2014), 27-32.



hangi faktörlerin etkili olduđunun belirlenmesi amacıyla 18-25 yař arasında 100 genç ile yaptıđı alıřmasında řu sonulara ulařmıřtır:

- i. Tarımsal gelir düzeyinin dūřuklūđu, gençlerin iftilik yapmak istememesinden kaynaklanmaktadır.
- ii. iftilerin toplumda saygı grmesi ve iftinin yařam kalitesinin yūkselmesinde eđitim nemli bir faktördür.
- iii. Kırsal alanda, tarım dıřı iř olanakları yaratılmalıdır.

Yakar (2012), Gūreři ve Yurttař (2008) kırsal alanlarda nūfusun yař yapısındaki deđiřiklikleri ve bu durumun kırsala olan etkilerini inceledikleri alıřmalarında; Yakar (2012), dikkat eken en nemli hususun hane reislerinin yař profili olduđunu belirtmiřtir. Grūřūlen 65 yař ve üzeri hane reisi sayısının 35 yař altı hane reisi sayısının 4 katı olduđu, bunların eriřkin ocuklarının būyūk ođunluđunun iř bulmak iin g ettiđi ifade etmiřtir. Gūreři ve Yurttař (2008) ise yapmıř olduđu alıřmada g sonucu kırsalda genç hane reisi sayısının ok dūřuk olduđunu ve hanelerin genellikle eřleri ile yařayan iki nūfustan oluřtuđunu saptamıřtır.<sup>48</sup>

Kırdan kente g ile kentte iřgūcū piyasasında baskı yaratan, iřsizliđi artıran ve iřgūcūnūn âtil kalmasına neden olan genç nūfus būyūmeyi negatif ynde etkilemektedir. Bu durum; Tūrkiye'nin orta gelir tuzađından ıkmamasının nedenlerinden biri olarak belirtilebilir. Oysa kırsalda yatırım yaparak, tarım dıřı gelir olanakları yaratarak, kırsal / kent arasındaki geliřmiřlik ve gelir dađılımı arasındaki būyūk farkı azaltarak; daha etkin ve verimli genç nūfusun kırsalda iřgūcū piyasasında yer almasını sađlamak suretiyle onları kırsalda tutmak, ūretimde artıř sađlayarak būyūmeyi pozitif ynde etkileyecektir. Bu bađlamda; kırsal alanda gerekleřtirilecek kırsal kalkınma politikaları Tūrkiye'de ekonomik būyūmeyi dolayısıyla kiři bařına dūřen geliri artıracadıđından orta gelir tuzađından ıkabilmesine katkı sađlayacaktır.

## SONU

Tūrkiye, 2005 yılından itibaren yūksək-orta gelir grubunda olup; yūksək gelir grubuna ıkmamıřtır. Tūrkiye ekonomisinin orta gelir düzeyine yaklařtıđı kırdan kente iřgūcū hareketliliđinin būyūmeyi artıracı gūcūnū kaybetmesi orta gelir tuzađından ıkmamasının nemli bir nedenidir. ūnkū Tūrkiye'nin orta gelir tuzađına ulařmasıyla kırsal kesimden g, kentlerde istihdam olanaklarını azaltmakta ve būyūmeyi etkilemektedir.

<sup>48</sup> Bkz. Yakar, "İ ve Dıř Glerin Kırsalda Nūfusun Yař Yapısına Etkisi: Emirdađ İlesi rneđi"; Gūreři - Yurttař, "Kırsal Gn Nedenleri ve Tarıma Etkileri Ūzerine Bir Arařtırma: Erzurum İli İspir İlesi Kırık Bucađı rneđi".

Türkiye’de kırdan kente işgücü hareketliliğinin nedenleri; kırsalda düşük gelirli faaliyetlerin gelir dağılımını kır aleyhine eşitsiz kılması, ülke içerisinde bölgeler arası ve aynı bölgede kır / kent arasında gelir farklılıkları yüksek olması, tarım dışı gelir olanaklarının yetersizliği veya yokluğu aynı zamanda eğitim, sağlık, altyapı, ulaşım olanaklarının eksikliği olarak belirtilebilir. Bu nedenler, kırdan / kente göçte özellikle çalışabilecek, daha eğitilmiş olan genç nüfusun göç etme eğilimlerini artırmaktadır.

Genç ve nitelikli işgücünün göç eğiliminin daha yüksek olması, kırsalda yaşlı nüfus oranını artırmakta ve aktif olarak iş yapabilir temel grubun yerini yaşlı nüfus almaktadır. Kırsalda bu görünüm değiştirilemezse, yakın gelecekte tarımsal üretimin ve ürün çeşitliliğinin azalacağı ve gıda güvencemizin tehlikeye girmesi kaçınılmaz olacaktır.

Bu bağlamda; Türkiye’nin orta gelir tuzağından yüksek gelir seviyesine çıkabilmesi ve gıda güvencesinin teminatı olan gençlerin kırdan kente göçünün azaltılması / önlenmesi için;

- Kır / kent ve bölgesel alanlar arasındaki gelişmişlik farkının (ekonomik-sosyal) azaltılarak birbirine yakınlaştırılması gerekmektedir. Diğer bir deyişle; kırsalda yatırımları artırıcı politikalar uygulanmalıdır.

- Genç çiftçilere yerinde kalmaları için destek programları geliştirilerek teşvik ve fonlar sağlanmalıdır.

- Özellikle genç çiftçilerin önünü görebilmesi için geleceğe ilişkin politika, plan ve programlar oluşturulmalı, faaliyetlerine yön verilmelidir.

- Tarım dışı gelir olanaklarını artırıcı faaliyetler teşvik edilmelidir.

- Kırsal alanların itici gücünü oluşturan eğitim, sağlık, altyapı, ulaşım olanaklarının iyileştirilmesi ve artırılması gerekmektedir.

## **KAYNAKÇA**

Adams, Dale W. “Rural Migration and Agricultural Development in Colombia”. *Economic Development and Cultural Change* 17 /4 (1969), 527-539.

Aiyar, Shekhar vd. *Growth Slowdowns and The Middle-Income Trap*. (No. 13/71) IMF Working Paper, 2013: 3. Erişim 4 Nisan 2020. <https://www.imf.org/external/pubs/ft/wp/2013/wp1371.pdf>





Arlı, Ronay vd.. “Gençlerin Kırsalda Çiftçilik Yapma Eğilimleri: Akhisar İlçesi Örneği”. Ankara: Ulusal Aile Çiftçiliği Sempozyumu, (2014), 27-32.

Arslan, İbrahim - Akan, Yusuf. *Göç Ekonomisi*. Bursa: Ekin Yayınevi, 2008.

Ařkın, Elif Özlem vd.. “Kırsal Göçün Ekonometrik Analizi: Yeşilyurt İlçesi Örneği”. *Cumhuriyet Üniversitesi İktisadi ve İdari Bilimler Dergisi* 14/2 (2013), 231-252.

Avrupa Birliği Türkiye Delegasyonu. “Tarım ve Kırsal Kalkınma”. Erişim 28 Mart 2020. <https://www.avrupa.info.tr/tr/tarim-ve-kirsal-kalkinma-6835>

Bakırcı, Muzaffer. “Avrupa Birliği Üyelik Öncesi Destek Fonu’nun (IPA) Kırsal Kalkınma Bileşeni (IPARD), Türkiye’nin Durumu ve Muhtemel Etkileri”. *Doğru Coğrafya Dergisi* 14 /21 (2009), 53-78.

Beauchemin, Cris - Schoumaker, Bruno. “Migration to Cities in Burkina Faso: Does The Level of Development in Sending Areas Matter?” *World Development*, 33/7 (2005), 1129–1152.

Bennell, Paul. “Promoting Livelihood Opportunities For Rural Youth”. *Knowledge and Skills for Development*, Erişim 25 Mart 2020. <https://citeseerx.ist.psu.edu/viewdoc/download?doi=10.1.1.360.2874&rep=rep1&type=pdf>

Bruno vd., *Equity And Growth in Developing Countries: Old and New Perspectives On The Policy Issues*. Tanzi Vito- Chu Ke-young (ed.) In *Income Distribution and High-Quality Growth* Cambridge (Mass: MITPress,1998). Tanzi Vito- Chu Ke-young (ed.), In *Income Distribution and High-Quality Growth* Cambridge (Mass: MIT Press,1998).

Bulman, David vd. *Transitioning From Low-Income Growth to High-Income Growth: is There A Middle Income Trap*. Washington, DC: The World Bank, 2017, 1-36.

Carnovale, Maria. “Developing Countries and The Middle-Income Trap: Predetermined to Fall?” New York University, (2012). [https://www.stern.nyu.edu/sites/default/files/assets/documents/con\\_042974.pdf](https://www.stern.nyu.edu/sites/default/files/assets/documents/con_042974.pdf)

Çalışkan, Şadan. “Türkiye’de Gelir Eşitsizliği ve Yoksulluk”. *Sosyal Siyaset Konferansları* 0/59 (2010), 89-132.

Çelik, Zühre. *Türkiye’de Kırsal Planlama Politikalarının Geliştirilmesi*. İzmir: Dokuz Eylül Üniversitesi, Doktora Tezi, 2006.

De Janvry, Alain - Sadoulet, Elisabeth. "Growth, Inequality, and Poverty in Latin America: A Causal Analysis, 1970-94." (No. 784) Working Paper, 1996. Erişim 12 Mart 2020. file:///C:/Users/asus/Downloads/wp784.pdf

Demir Şeker, Sırma - Jenkins, Stephen P. "Poverty Trends in Turkey". *Journal of Economic Inequality* 13/3 (2015), 401-424.

Devlet İstatistik Enstitüsü (DİE). "Toplum ve Göç". *II. Ulusal Sosyoloji Kongresi 1996, Mersin*. Ankara: Devlet İstatistik Enstitüsü Yayınları, 1997.

Donat, İrfan. "Kırsaldaki Gençlerin Yüzde 66'sı Çiftçilik Yapmakta Kararsız". *Bloomberg*. Erişim 16 Nisan 2020. <https://www.bloomberght.com/yorum/irfan-donat/2072792-kirsaldaki-genclerin-yuzde66si-ciftcilik-yapmakta-kararsiz>

Dünya Bankası, "Dünya Kalkınmaları Göstergesi Veri Tabanı: Türkiye Kişi Başı GSYİH, Türkiye Tarım Sektörü GSYİH, Türkiye Tarım Sektörü Kişi Başı GSYİH ve Türkiye Toplam Nüfustaki Kır ve Kent Nüfus Oranı". Erişim 7 Şubat 2020. <https://data.worldbank.org/>

Egawa, Akio. "Will Income Inequality Cause A Middle-Income Trap in Asia?" (No. 2013/06) Bruegel Working Paper, 2013. Erişim 10 Nisan 2020. [https://www.bruegel.org/wp-content/uploads/imported/publications/WP\\_2013\\_06.pdf](https://www.bruegel.org/wp-content/uploads/imported/publications/WP_2013_06.pdf)

European Comission European Agricultural Fund for Rural Development, Young Farmers (2020). Erişim 10 Mart 2020. <https://cohesiondata.ec.europa.eu/funds/eafrd#top>

Felipe, Jesus vd. "Tracking The Middle-Income Trap: What is it, Who is in it, and Why?" New York: *Levy Economics Institute of Bard College*. (No. 715) Working Paper, 2012. Erişim 14 Şubat. [http://levyinstitute.org/pubs/wp\\_715.pdf](http://levyinstitute.org/pubs/wp_715.pdf)

Firdmuc, Jan. "Migration and Regional Adjustment to Asymmetric Shocks in Transition Economies". *Journal of Comparative Economics* 32/2 (2004).

Fosu, Augustin Kwasi. "Growth, İnequality, and Poverty Reduction in Developing Countries: Recent Global Evidence". *Research in Economics*, Elsevier 71/2 (2017), 306-336.

Gill, Indermit - Kharas, Homi. "An East Asian Renaissance: Ideas for Economic Growht". Washington: The World Bank. (2007).

Gurgand, Marc vd. (2014). "Internal Migration and Rural Development in China: A Case Study Using The 2001 Hukou System Reform". *Fundation Pour Les Etudes Et Recherches Sur Le Developpement International*. Erişim 29 Nisan 2020. <https://ferdi.fr/>



dl/df-hFX4A3bdJm2ZzsZcg8fxRZTH/document-internal-migration-and-rural-development-in-china-a-case-study.pdf

Güder, Gökhan. “Avrupa Birlięi Ortak Tarım Politikası ve Türkiye”. Ankara: Türkiye İktisat Kongresi, 2004.

Gürbüz, Mehmet - Karabulut, Murat. “Kırsal Göçler ile Sosyo-Ekonomik Özellikler Arasındaki İlişkilerin Analizi”. *Türk Coęrafya Dergisi* 50 (2008), 37-60.

Güreşçi, Ertuęrul - Yurttaş, Ziya. “Kırsal Göçün Nedenleri ve Tarıma Etkileri Üzerine Bir Arařtırma: Erzurum İli İspir İlçesi Kırık Bucaęı Örneęi”. *Tarım Ekonomisi Dergisi* 14/2 (2008), 47-54.

Güven, Oktay. “Türkiye Kırsal Kalkınma Politikalarının Analizi”. *Akademik Bakıř Dergisi* 63 (2017), 209-227.

Im, Fernando Gabriel - Rosenblatt, David. (2013). Middle Income Traps, A Conceptual and Emprical Survey. Policy Research Working Paper 6594, 140. Washington, DC: The World Bank. Eriřim 10 Nisan 2020. <https://openknowledge.worldbank.org/bitstream/handle/10986/16045/WPS6594.pdf?sequence=1&isAllowed=y>

Karanfil, Muhammet. “AR-GE Harcamalarının Orta Gelir Tuzaęı Üzerine Etkisi: Avrupa Birlięi ve Türkiye için Panel Veri Analizi”. *Journal of Life Economics* 3/4 (2016), 219-234.

Mills, Bradford - Hazarika Gautam. “The Migration of Young Adults From Non-Metropolitan Counties”. *American Journal of Agricultural Economics* 83/2 (2001), 329-340.

Oberai, A.S. “Migration, Urbanization and Development”. Population Human Resources and Development Planning Training, 5 (1990), 35-50. Geneva: ILO.

OECD, Organisation for Economic Co-operation and Development “2006 Annual Report on Sustainable Development Work in the OECD”. Eriřim 12 Mart 2020. <https://www.oecd.org/greengrowth/38392143.pdf>

Öz, Sumru. Orta Gelir Tuzaęı. Ekonomik Arařtırma Formu (EAF), Politika Notu 12-06, (2012), 1-4.

Özay, Mehmet - Kılıç, Cem. *Çalıřma Ekonomisi Teorisi*. Ankara: Gazi Kitapevi, 2009.

Pazarlıoğlu, Mehmet Vedat. “İzmir Örneğinde İç Göçün Ekonometrik Analizi”. *Yönetim ve Ekonomi: Celal Bayar Üniversitesi İktisadi ve İdari Bilimler Fakültesi Dergisi* 14/1 (2007), 121–135.

Robertson, Peter E. - Ye, Longfeng. “On The Existence of A Middle Income Trap. University of Western Australia Economics”. (2013). Discussion Paper, 13/12.

Şeker, S. D. - Jenkins, S. P. (2015). “Poverty trends in Turkey”. *Journal of Economic Inequality*, 13/3 (2015), 401-424.

Şen, Mustafa. “Türkiye’de İç Göçlerin Neden ve Sonuç Kapsamında İncelenmesi”. *Çalışma ve Ekonomik Toplum Bilimler Dergisi* 1 (2014), 231-256.

T.C. Strateji ve Bütçe Başkanlığı (SBB). On Birinci Kalkınma Planı (2019-2023). Erişim 7 Mart 2020. <http://www.sbb.gov.tr/wpcontent/uploads/2019/07/OnbirinciKalkinmaPlani.pdf>

T.C. Başbakanlık Devlet Planlama Teşkilatı (DPT), 2006. DPT, Ulusal Kırsal Kalkınma Stratejisi. Erişim 7 Mart 2020. <http://ekutup.dpt.gov.tr/haber/2006/02/UKKS.pdf>

T.C. Kalkınma Bakanlığı, *Kırsal Kalkınma. Özel İhtisas Komisyonu Raporu*, Ankara. (2018). Erişim 10 Mart 2020. <http://www.sbb.gov.tr/wpcontent/uploads/2020/04/KirsalKalkinmaOzelIhtisasKomisyonuRaporu.pdf>

Tadros, W. “The Rediscovery of Findlay and Middieton’s Organism (The So-Called Toxoplasma Microti) in Voles in The Type Locality in Wales”. *Transactions of the Royal Society of Tropical Medicine and Hygiene* 62/7 (1968).

Tekeli, İlhan. “Kent Yoksulluğu ve Modernite’nin Bu Soruya Yaklaşım Seçenekleri Üzerine, Yoksulluk (Bölgesel Gelişme, Kırsal Yoksulluk, Kent Yoksulluğu)”. Koordinatörler: Halis Akder ve Murat Güvenç, İstanbul: TESEV Yayını, (2000), 139-159.

Türk Mühendis ve Mimar Odaları Birliği (TMMOB) *Şehir Plancıları Odası Büyükşehir Belediyesi Kanunu Değişikliği Değerlendirme Raporu* 2012. Erişim 20 Nisan 2020. <http://www.spo.org.tr/>

Türkiye İstatistik Kurumu (TÜİK). “Aranan: İşgücü İstatistikleri, İstihdam Verileri”. Erişim 15 Nisan 2020. <http://www.tuik.gov.tr>

Türkiye İstatistik Kurumu (TÜİK), *Tarımsal İşletme Yapı Araştırması, Haber Bülteni* 2018. Erişim Tarihi: 03 Mart 2021. <https://tuikweb.tuik.gov.tr/PreHaberBultenleri.do?id=24869>



Türkiye Odalar ve Borsalar Birlięi (TOBB). *Tarım Sektörü Raporu 2012*. Eriřim 15 Mayıs 2020. [www.corlutb.tobb.org.tr/uploads/docs/19062013mbAmVk.doc](http://www.corlutb.tobb.org.tr/uploads/docs/19062013mbAmVk.doc)

Unakıtan, Gökhan - Bařaran, Burçin. “Genç Çiftçi Projesinin Başarısı İçin Bir Öneri: Genç Çiftçi Kooperatifleri”. *Balkan ve Yakın Doęu Sosyal Bilimler Dergisi* 4 /2, (2018), 149-157.

Woo, Wing Thye. “China Meets The Middle-Income Trap: The Large Potholes in The Road to Catching-Up”. *Journal of Chinese Economic and Business Studies* 10/4 (2012), 313-336.

Van den Hout, Ardo. “*Escaping The Middle Income Trap: The Importance Of Inclusiveness For Further Growth*”. Rotterdam: Erasmus School Of Economics, Master Thesis, 2014.

Yakar, Mustafa. “İç ve Dış Göçlerin Kırsalda Nüfusun Yaş Yapısına Etkisi: Emirdağ İlçesi Örneęi”. *Coęrafi Bilimler Dergisi* 10/2 (2012), 129-149.

Yeldan, Erinç vd. “Orta Gelir Tuzaęından Çıkış: Hangi Türkiye? Cilt 2: Bölgesel Kalkınma ve İkili Tuzaktan Çıkış Stratejileri”. İstanbul: Türk Giriřim ve İş Dünyası Konfederasyonu (Türkonfed), 2013.

Yenigül, Sevinç Bahar. “Göçün Kent Mekânı Üzerine Etkileri”. *Gazi Üniversitesi Fen Bilimleri Dergisi* 18/2 (2005), 273–288.