

PİSİDYA BÖLGESİNDE YENİ PREHİSTORİK İSKÂN YERLERİ (IV) *

Mehmet ÖZSAİT

Göller Bölgesinde sürdürdüğümüz yüzey araştırmalarına 1983 yılında da Arkeolog Nesrin Özsait ile birlikte devam ettik¹. Çalışmalarımızı Burdur'da, Karamanlı baraj gölü, Karataş gölü ile Yeşildağ-Çamoluk çevresinde, Isparta'da ise Gölbaşı çevresinde gerçekleştirdik. Sevindirici sonuçlar veren araştırmalarımızda, önceki yıllarda bilim alemine sunduğumuz Çığirtkankaya, Kuruçay, Çamur, Düden, Başkuyu I² ile çağ-

* 1983 yılı araştırmalarımızın sonuçlarını 16-20 Nisan 1984 tarihleri arasında İzmir'de yapılan «VI. Arkeolojik Kazı ve Araştırma Sonuçları Toplantısı» Araştırma kısmında özet olarak sunmuş bulunmaktayız, bkz. «1983 Yılı Burdur-Isparta Çevresi Prehistorik Araştırmaları», *Araştırma Sonuçları Toplantısı*, (AST), II (1985), s. 205-220, res. 1-23.

1 1983 yılı araştırmalarımızı Kültür ve Turizm Bakanlığı Eski Eserler ve Müzeler Genel Müdürlüğü'nün izni ile Türkiye Turing ve Otomobil Kurumu'nun sınırlı katkısı ve kendi imkânlarımızla sürdürdük. Bu katkısından dolayı Türkiye Turing ve Otomobil Kurumu Yönetim Kurulu'na yürekten teşekkürlerimizi sunarız. Güç şartlar altında yaptığımız arazi çalışmalarımız sırasında bizden değerli yardımlarını esirgemeyen Burdur Valisi Sayın Ali İhsan Utku'ya, Müze Müdürü Sayın Mehmet Türkmen'e, YSE Müdürü Sayın Şerafettin Yüksel'e, Teknik Ziraat Müdürü Sayın Mehmet Tuğcu'ya candan teşekkürü zevkli bir görev sayarız. Ayrıca, çizimlerimizi büyük bir özenle yapan Arkeolog-Desinatör Ayşe Özkan'a, Eskiçağ Tarihçileri Tülay Safaltın ve Nuriye Karayaka'ya candan teşekkür ederiz.

2 Toplu olarak bkz. «Pisidya Bölgesinde Yeni Prehistorik İskân Yerleri I : Kuruçay, Çığirtkankaya, Çallica, Yağlıyurt Yerleşmeleri», *JKF (An. Ar.)*, IV-V (1976-1977), s. 71-95, Lev. I-XXXIV; *İlkçağ Tarihinde Pisidya*, İstanbul, 1980, s. 79 vdd.; «Pisidya Bölgesinde Yeni Prehistorik İskân Yerleri II», *JKF*, IX (1983), s. 133-148, Lev. I-XIX; «1984 Yılı Burdur-Isparta Tarihöncesi Araştırmaları», *AST*, III (1986), s. 389-408, res. 1-27; «1984 ve 1985 Yılı Isparta Çevresi Tarihöncesi Araştırmaları», *AST*, IV (1987), s. 323-333, res. 1-16; «Pisidya Bölgesinde Yeni Prehistorik İskân Yerleri III», *JKF*, X (1986), s. 73-88, Lev. I, X.

daş üç Geç/Son Neolitik Çağ höyüğü ile iki Kalkolitik Çağ ve bir tane de İlk Tunç Çağ yerleşmesi tespit ettik. Ayrıca, bölgede bütünlük sağlamak amacıyla, önceki yıllardan beri tanıdığımız bazı yerleşmelerin de buraya eklenmesinde yarar gördük. Hrt. için bkz. Lev. XXIII.

I — Geç/Son Neolitik Çağ Yerleşmeleri

A — GÖLDE

Burdur'un 30 km. kadar güneyinde yer alan Yeşildağ köyünün hemen içinde tespit ettiğimiz höyüğe, yerleşmenin eski isminden dolayı *Gölde* adını verdik, Lev. XII, res. 1.

Gölde, Burdur höyükler topluluğunun dışında ve yüksek dağlarla çevrili bir platonun üzerinde kurulmuştur. *Hacılar*'ın ovada, *Kuruçay*'ın ovadan yaklaşık 80 m. yükseklikte kurulmuş olmasına karşılık *Gölde*, çam ormanları ile kaplı Kestel dağının (2334 m.) güneybatı uzantılarından 1580 m. yükseklikteki Kızıltepe'nin eteklerinde yer almaktadır. Bu, düşüncelerin tümüyle aksine bir durumdur ve bölgede bundan sonra yapılacak araştırmaları yönlendirecek mahiyettedir.

Gölde aynı zamanda hemen kuzeyindeki Alagöz pınarından çıkan ve batıda İğdeli üzerinden geçerek, Burdur gölüne dökülen Bozçay ile birleşen Geçdin deresinin de aktığı bir boğazın hakim noktasında bulunmaktadır. *Gölde* boğazı adını taşıyan bu doğal geçit, çevrede modern yolların yapılmasına rağmen, eskiden olduğu gibi, bugün de kullanılmaktadır³.

Höyük yüzeyinde, *Hacılar* IX-VI. katta gördüğümüz gibi, ince cidarlı, iyi açkılı, iyi pişirilmiş, devetüyü, kırmızı-pembemsi ve kahverengi

3 *Gölde*, buradan İğdeli ve Karaçal köyleri üzerinden kuzeybatıya inen yol izlendiğinde, *Hacılar*'a 20 km. Ayrıca, *Gölde*-Yavluk-Kabaardıç üzerinden İbrahimlik kırı ve Yassıgüme'ye olan uzaklık da 15 km. dir. Bu kesimden gidildiğinde *Hacılar* ve *Kuruçay* yerleşmeleri *Gölde*'ye hemen hemen aynı uzaklıkta (18 km.) olmaktadır. [Dağ yollarından gidilmediği takdirde *Gölde*, *Hacılar*'a 25 km., *Kuruçay*'a ise 35 km. uzaklıkta bulunmaktadır]. Bu durum her üç yerleşmenin kültürel ilişkileri yönünden son derece önemlidir. Ancak bugün *Gölde*'nin elimizdeki en geç yüzey buluntusu Geç Neolitik Çağa tarihlenmektedir. Ayrıca, *Gölde*'de henüz kazı yapılmadığı için buradaki karşılaştırmamız daha erken safhalara inememektedir.

boya astarlı monokrom keramikler (Lev. I, 1-15; XII, res. 2), tutamaklar (Lev. I, 16-17), obsidyen (Lev. I, 26) ve çakmaktaşıdan dilgi (Lev. I, 24, 27-28; XIII, res. 3), çekirdek (Lev. I, 21) ve çeşitli tipte kazıyıcı aletler (Lev. I, 18-20, 22-23; XIII, res. 4) bulduk⁴.

Gölde höyük keramikleri bölgede daha önce tespit ettiğimiz *Düden*⁵, *Başkuyu*⁶ ve *Kuruçay*⁷ höyüklerinin monokrom keramikleri ile aynı teknik ve formdadır⁸.

Gölde'nin yüzey buluntuları bize yerleşmenin Geç Neolitik safhadan sonra terkedildiğine işaret etmektedir. Ancak, uzun süren bir aradan sonra, höyüğün kuzeydoğusunun Hellenistik ve Roma Çağında yeniden yerleşmeye sahne olduğu bulunduğumuz keramiklerden anlaşılmaktadır.

B — AZİZİYE

Burdur'un güneyinde, Kurna köyünün batısından itibaren başlayarak, Ürkütlü kesimine kadar uzanan ve çam ormanlarıyla kaplı olan sırtlarda *Gölde höyüğü* 10 km. güneyinde, yaptığımız araştırmalarda, Çamoluk köyünün 1.8 km. kuzeybatısında, Erikli köyünün ise 2 km. güneyindeki platoda *Aziziye* höyüğünü gördük⁹. Deniz yüzeyinden 1100 m., ova yüzeyinden ise 8 m. kadar yükseklikte bulunan höyük, 150 X 200 m. boyutlarındadır, Lev. XIV, res. 5. Çevresinde bol su kaynakları bulunan *Aziziye*'nin güney eteklerinden Elmacık çayının kollarından biri olan Kocademirli deresi akmaktadır. Ayrıca, Kocademirli-Elmacık vadisinin kuzeyinden gelen doğal yollar *Aziziye*'yi Bozçay'ın (Antik Lysis) aktığı Elmacık-Kozluca kesimine bağlamaktadır.

4 *Gölde*'nin taş aletlerini inceleme zahmetine katlanan ve bizim keramiklere dayanarak vardığımız sonucun taş aletler tarafından da kanıtlandığını bildiren Sayın Dr. Bruce Howe ve Doç. Dr. Mehmet Özdoğan'a teşekkürü bir borç biliriz.

5 M. Özsait, *AST*, I (1984), s. 8, res. 1-3.; *JKF*, X (1986), s. 74-76, Lev. I, 1-7; V, res. 1-3.

6 M. Özsait, *AST*, I (1984), s. 9.; *JKF*, X (1986), s. 76 vd., Lev. II, 1-20; VI, res. 5.

7 M. Özsait, *TTKong*, VIII (1976), s. 103; *JKF*, IV-V (1976-1977), s. 81 vd.; *İlkçağ Tarihinde Pisidya*, s. 79 vd. Bu durum burada R. Duru'nun yaptığı kazılarda ortaya çıkan buluntularla da kanıtlanmıştır, bkz. *Kazı Sonuçları Toplantısı*, VIII/1 (1987), s. 75.

8 Keramiklerin hamur ve renk özellikleri için bk. Katalog.

9 M. Özsait, *AST*, II (1985), s. 208 vd.

Geniş bir yayılım alanı gösteren höyük yüzeyinde yıllardan beri yapılan tarım nedeniyle fazlaca tahribat görülmektedir. *Aziziye* höyükteki buluntular kuvvetli bir İlk Tunç Çağ yerleşmesine işaret etmektedir, Lev. II, 2-10. Bunun yanı sıra höyüğün özellikle kuzeybatı ve güneybatı kesiminde Erken Kalkolitik ve Geç Neolitik Çağ yerleşmesine ait monokrom ve boyalı keramik parçaları topladık. Bunlar genellikle ince kum ve mika katkılı hamurlu, krem boya astarlı, bazıları kırmızı boyalı, iyi açkılı ve iyi bir teknikle pişirilmişlerdir, Lev. II, 1, 11-20, 23-24, XIV, 6. bkz. Katalog. Bunlardan Lev. II, 14, 16, 17-18; XIV, res. 6, a, d, f, t, daha çok Geç Neolitik karakter gösterirler. Diğerlerinin önemli bir bölümü Erken Kalkolitik Çağa tarihlenebilir. Ayrıca, buluntular arasında yivli ağırşak parçası (II, 22) ve obsidyen dilgi (II, 21) de bulunmaktadır.

C — YENİCE

Bozçay'ın zamanla oluşan 80-90 km. uzunluğundaki eski geniş vadisinin her iki tarafında bugün eski-yeni birçok yerleşme vardır. Ayrıca, bu geniş oluk içinde iki göl bulunuyordu. Bunlardan Pınarbaşı gölü kurutulmuş¹⁰, daha güneyde yer alan Karataş gölü ise genişletilerek bölgenin balık havuzu ve barajı durumuna getirilmiştir. Kerevit, sazan ve tatlısu levreği gibi su ürünlerinin üretildiği Karataş gölünün (1041 m.) çevresinde yaptığımız araştırmalarda, gölün güneydoğusunda, göl ile Bozçay arasında 100 X 300 m. boyutlarında, ova yüzeyinden 4 m. kadar yükseklikte olan bir höyük tespit ettik. Höyüğe, yer aldığı eski köy yerinin isminden dolayı *Yenice* adını verdik, Lev. XV, res. 7. Son yıllarda iyice genişletilerek bir sulama barajı durumuna getirilen Karataş gölünün suları, höyüğün M.Ö. I. binyılı yerleşmesinin bulunduğu kuzeydoğu eteklerini basmıştır. Ayrıca, gölün güneyinde taşkınları önlemek amacıyla yapılan set ve üzerindeki yol da höyüğün tepesinden geçmektedir. Bu kesimin güneydoğusunda ise höyük yarılarak toprağının önemli bir kısmı su birikintisini önlemek için serilmiştir.

Höyük yüzeyindeki keramiklerin çoğunluğu kuvvetli bir İlk Tunç Çağ yerleşmesine (Lev. III, 2, 3, 5-7, 9) tanıklık ederler. Ayrıca, höyüğün tahrip edilen güneydoğu kısmının tabanında bulduğumuz bazı monokrom (Lev. III, 12, 16, 19, 24; XV, res. 8; XVI, res. 10) ve boyalı

10 M. Özsaıt, *JKF*, IX (1983), s. 134.

(Lev. III, 8, 13, 17, 25; XVI, res. 9) keramikler Geç Neolitik-Erken Kalkolitik Çağ¹¹, diğerleri yine bölgede yaygın olan Erken Kalkolitik Çağ (Lev. III, 4, 10-11, 14-15, 18, 20, Lev. IV, 22, 27-29) özelliklerini aynen yansıtırlar.

D — İNCİRLİ I (İNCİRLİTEPE)

Burdur gölünün kuzeydoğusunda, Isparta'nın Gümüşgün (eski Baradız), Koçtepe (eski Fandas) ve Gölbaşı köyleri arasında yer alan arazi kesimindeki araştırmalarımız sırasında *İncirlipepe*'yi ve onun eteğindeki *İncirliınar* (İncirli II) yerleşmesini de inceledik.

İncirlipepe, 1959 yılında *Beldibi-Belbaşı* araştırmalarından dönen Enver Y. Bostancı tarafından görülmüş, çakmaktaşı ve obsidyen alet buluntularına göre Geç Neolitik Çağa tarihlendirilmiştir. Ayrıca, burada bir höyüğün de varlığına işaret edilmiştir¹².

İncirlipepe yerleşmesi, deniz yüzeyinden 956 m. yükseklikteki İncirlikaya'nın ovaya bakan güney sırtının son terası üzerinde, 30 X 100 m. boyutlarındaki bir alanı kapsamaktadır, Lev. XVII, res. 11. Yerleşmenin hemen altında, tepenin dibinde, suyu bol bir kaynak bulunmaktadır.

Bugün, zamanın tahribine rağmen, kayalık teras üzerinde ince bir tabaka halinde kaldığı görülen yerleşmeye ait toprak yüzeyinde çakmaktaşı ve obsidyen dilgiler ile monokrom ve boyalı keramikler bulduk. Keramikler devetüyü, kahverengi, açık kahverengi hamurlu, devetüyü-kahverengi astarlı, bazıları kırmızı, krem ve kahverengi boyalı, ağırlı, ince kum ve mika katkılı, iyi pişmiş ve hepsi el yapımıdır, Lev. XI, 18-24; XVII, res. 12, ayr. bkz. Katalog.

11 Bu keramikleri *AST*, II (1985), s. 207 vd.'da «Hacılar tipi Erken Kalkolitik Çağ keramikleri» olarak vermiştik. Ancak Göller Bölgesinde on yıldır sürdürdüğümüz araştırmalarla tespit ettiğimiz 70 yerleşme merkezinin bulunmasını yeni gelişmeler doğrultusunda tekrardan değerlendirdik. Bunun sonucunda, önceden Erken Kalkolitik Çağa tarihlediğimiz Yenice ve Aziziye'nin yüzey buluntularına göre en erken yerleşmelerinin Geç Neolitik Çağa kadar indiği anlaşılmıştır.

12 E. Y. Bostancı, «Researches on the Mediterranean Coast of Anatolia, a New Paleolithic Site at Beldibi Near Antalya», *Anatolia (Anadolu)*, IV (1959), s. 131. İncirli I ve İncirli II adını verdiğimiz yerleşmelerle ilgili başka bir bilgiye rastlamadık.

II — Erken/İlk Kalkolitik Çağ ve İlk Tunç Çağ Yerleşmeleri¹³.

A — MÜRSELLER

Bölgede 1974 yılında Burdur'un güneybatısında yer alan Kemer-Karamanlı ve Tefenni çevresinde yaptığımız araştırmalarda *Mürseller* höyüğünü bulmuştuk¹⁴. 1982 ve 1983 yıllarında geniş kapsamlı araştırmalar yaptığımız höyük, Karataş gölünün 400 m., Burdur-Tefenni-Göhlisar yolunun da 300 m. batısında, Bademli ile Mürseller köyü arasındaki Dedeçal tepenin güney, Kağılcık dağının doğu uzantısı üzerindedir¹⁵. 150 X 250 m. boyutlarında olan höyük (Lev. XVIII, res. 13), üzerinde yapılan tarım yanı sıra, kuzeydoğu eteğinden ilkbahar ve kış aylarında Karataş gölüne derin bir yatak içinde akan Bademli deresinin taşkınlarının neden olduğu ağır bir tahribatın izlerini taşımaktadır¹⁶.

Mürseller'de yoğun bir İlk Tunç Çağ yerleşmesi ile birlikte höyüğün Bademli deresine bakan güneydoğu yamacında, az sayıda, *Hacılar* tipi Erken Kalkolitik Çağ monokrom keramikleri gördük. Bunlar, hamurları bitki katkılı kilden yapılmış iyi açıklı, kırmızı-devetüyü ve kahverengi boya astarlı, iyi bir teknik gösterirler, Lev. V, 10-14; XVIII, 14. *Mürseller*'in hepsi el yapımı olan İTÇ keramiklerinin çoğunluğu (Lev. V, 1-9, 15-24; VI, 25-29; VII, 30) devetüyü hamurlu, bitki katkılı, içi-dışı kahverengi-devetüyü boya astarlı, açıklıdır, bkz. Katalog. Burada bir de gri ya da siyah hamurlu keramikler vardır ki, bunlar genellikle iyi açıklı, bitki katkılı, geometrik, çizgi, nokta, yiv ve oluk bezemelidir, Lev. VI,

13 *Mürseller, Yakalar, Incirli II* höyüklerindeki yüzey araştırmalarımızda, bölge özelliklerinden olan az sayıda *Hacılar* tipi Erken Kalkolitik Çağ monokrom keramiği ile, çok çeşitli tip ve özellikte İlk Tunç Çağ keramiğine rastladık. Bu yerleşmelere ait buluntuları, bir bütünlük sağlamak amacıyla, iki ayrı başlık altında vermek yerine, tek başlık altında toplamayı uygun bulduk.

14 M. Özsait, *İlkçağ Tarihinde Pisidya*, s. 81.

15 M. Özsait, *AST*, II (1985), s. 206 vd., res. 3-5.

16 M. Özsait, *Aynı eser*, s. 206, nt. 3'de J. Mellaart'ın (S. Lloyd-J. Mellaart, *Beycesultan I*, s. 138, hrt. IV, s. 196, hrt. VI, nr. 56) Karataş gölünün kuzeybatı ucunda *Adatepe* adında bir yerleşme gösterdiğine işaret etmiştik. *Mürseller* höyüğün 1 km. kuzeydoğusunda yer alan *Adatepe* (bugün Aktepe) ve çevresini 1984 yılında iyice araştırdık. Sonunda bu kayalık tepenin kuzeydoğusunda yerleşmeye tanıklık eden ince cidarlı, kurşuni ve kırmızı boya astarlı keramikler bularak *Mürseller-Adatepe* sorununa bir çözüm getirdik.

25-29; VII, 30. Bunlardan bazılarında yivlerin içi beyaz bir madde ile (incrustation) doldurulmuştur, Lev. VI, 25-26; XIX, res. 16. Ayrıca, *Mürseller* höyükte çeşitli tipte tutamak ve kulplu, (Lev. V, 15-21; VI, 25; XIX, res. 15) ve süzgeçli kaplara ait (Lev. V, 23) parçalar da vardır.

B — YAKALAR

1974 araştırmalarımız sırasında bularak incelediğimiz ve yanındaki köyden dolayı *Yakalar* adını verdiğimiz höyük Burdur'un 65 km. kadar güneybatısında, Tefenni-Karamanlı ovasının uzantısı olan, içinde Karataş gölünün çanağı ve *Yenice* gibi yerleşmelerin de bulunduğu, geniş bir düzlüğün ortasında yükselmektedir. Güneyinden Kocadağ ve güneydoğu ve doğusundan Kemer dağı ile onun uzantıları tarafından çevrili olan bu ova, ortasından akan Bozçay'ın vadisi ile güneyden Hasanpaşa'ya, kuzeyden ise Burdur gölü havzasına bağlanmaktadır. Esasen Bozçay'ın (Antik Lysis) değiştirdiği yataklar sayesinde pleistosen safhada oluşan ve güneyde Hasanpaşa-Seydiler'den Burdur gölüne kadar uzanan bu verimli ova içinde *Seydiler*, *Hasanpaşa*, *Yarım*, *Tefenni*, *Ferizli*, *Çamur*, *Körkuyu*, *Kağılcık*, *Kocagöz*, *Yenice*, *Yakalar*, *Pınarbaşı II*, *Eğneş*, *Hacılar*, *Hacılar II*, *Yassıgüme*, *Yarıköy*, *Burdur*, *Kılıç*, *Tilkilik*, *İncirli II* höyükleri ile bu geniş alanı sınırlayan yükseltilerde *Kayalı*, *Kayalı II*, *Manca*, *Mürseller*, *Adatepe*, *Elmacık*, *Karaçal*, *Kuruçay*, *İlyas I*, *İlyas II*, *İncirli I* gibi yerleşmeler kurulup gelişmiştir. Her yönüyle insanları kendine çeken bu kesimin tarihî devirlerde de oldukça kalabalık bir nüfusu beslediği höyük yüzeylerinde bulduğumuz M.Ö. II. ve I. binyılı keramiklerinden ayrıca Kozluca, Kormasa, Lysinia, Tymbrinassos, Olbasa¹⁷ gibi yerleşmelerden de anlaşılmaktadır.

Ova yüzeyinden 14 m. kadar yükseklikte ve boyutları da yaklaşık 200 X 300 m. olan *Yakalar* höyüğü aynı adı taşıyan köyün 1.5 km. kuzeybatısındadır, Lev. XX, res. 17.

Her geçen yıl daha fazla tahrip olduğunu gördüğümüz höyük yüzeyinde kuvvetli bir İlk Tunç Çağ yerleşmesine tanıklık eden keramiklerden (Lev. VIII, 1-15, 18-20) ayrı olarak az sayıda, iyi bir teknik ile yapılmış monokrom Erken Kalkolitik Çağ keramik parçaları da bulduk, Lev. VIII, 16-17; XX, res. 18, bkz. Katalog. Ayrıca, Geç Kalkolitik Çağ

17 M. Özsait, *İlkçağ Tarihinde Pisidya*, s. 29 vd.

ait olduğunu düşündüğümüz iri tutamakları olan çömlek parçaları (Lev. IX, 21-22) ile derin oluk bezekli (Lev. IX, 24), ağız kenarları memecik şeklinde çıkıntılı (Lev. IX, 23), gövde üzerinde, ağız kenarına yakın, yatay ya da dikey ip delikli tutamakları bulunan (Lev. VIII, 18-20) kaplara ait parçalar da ele geçirdik.

İlk Tunç Çağ keramikleri devetüyü ve kahverengi hamurlu, içi dışı kırmızı ya da kahverenginin hemen her tonunda boya astarlı, açkılı, kireç, bitki, kum katkılı, el yapımıdır, bkz. Katalog.

C — İNCİRLİ II (İNCİRLİPİNAR)

Isparta'da Kayı dağı'nın (1669 m.) kuzeybatıya uzanan en son yükseltilerinde yer alan *İncirli Pınar*, Gölbaşı'nın 1.5 km. kuzeyinde, Koçtepe'nin 3 km. batısında ve Gümüşgün'ün de 4 km. güneydoğusundadır. *İncirli Tepe*'nin (*İncirli I*) 100 m. kuzeybatısında, Burdur-Isparta demiryolunun da 300 m. doğusundadır. Höyük yaklaşık 150 X 150 m. boyutlarında ve ova yüzeyinden 5 m. kadar yüksekliktedir. Yeni yapılmakta olan Burdur-Isparta karayolu höyüğün hemen doğu eteklerinden geçmektedir, Lev. XXI, res. 19).

Üzerinde tarım yapılan höyük oldukça tahrip olmuştur. Höyük yüzeyinde görülen keramiklerin çoğunluğu İlk Tunç Çağ yerleşmesine aittir. Bunlardan başka, *Hacılar* Erken Kalkolitik Çağ keramiklerine benzeyen az sayıda parçalar da bulduk. Bunlar açık kahverengi veya devetüyü hamurlu, çoğunluğu içi dışı kırmızı ya da kahverengi boya astarlı, iyi açkılı, ince kum ve bitki katkılı, iyi pişmiş keramiklerdir, Lev. X, 1; Lev. XXI, res. 20.

İlk Tunç Çağ keramikleri devetüyü, gri, siyah, kahverengi hamurlu, iç ve dışları kırmızı, gri, devetüyü, kahverengi boya astarlı, açkılı, bitki, ince kum, ve mika katkılı, genellikle iyi pişirilmiş olup hepsi el yapımıdır, bkz. Katalog; Lev. X, 2-9.

Tutamaklar arasında makara şekilli ip delikli (Lev. X, 13) ve Isparta ovasında bol olarak bulduğumuz türde, ağız seviyesinden başlayan dikey ip delikli (Lev. X, 11, 14), ya da ağız altından başlayan memecikli (Lev. X, 10) ve daha da iri olanları (Lev. X, 12) görülmektedir.

III — İlk Tunç Çağ Yerleşmeleri

A — GEDİKYAPI

Karamanlı ve Tefenni ovasını inceledikten sonra, Karamanlı'nın kuzeyinde kalan, Değirmenler deresinin vadisini ve onun Kağılcık dağına doğru olan kesimini araştırdık. Bu arada Değirmenler deresinin önüne set çekilerek son yıllarda oluşturulan Karamanlı barajının Pınarlı dağına kadar olan kısmını sistematik olarak inceledik. Barajın doğusundaki engebeli ve kayalık sırtların alt kısmında, yağmur ya da sel sularının sürüklediği anlaşılan prehistorik bazı keramik parçaları bulduk. Çevrede ne kadar kayalık sırt varsa tek tek araştırdık. Sonunda barajın 400 m. doğusunda, Karamanlı'ya 4 km. uzaklıkta, deniz yüzeyinden 1210 m. yükseklikteki bir tepede son derece tahrip olmuş bir kayaüstü yerleşmesi¹⁸ tespit ettik, Lev. XXII, res. 21. Buraya içinde bulunduğu yerin isminden dolayı *Gedikyapı* adını verdik.

Üç tarafı uçurumlarla çevrili *Gedikyapı*'da kalan çok ince toprak dolgu üzerinde, ince kum ve bitki katkılı, devetüyü renk hamurlu, içi dışı kırmızı-kahverengi astarlı, açkılı, el yapımı İlk Tunç Çağ keramikleri bulduk, Lev. XI, 12-17; XXII, res. 22 ve Katalog.

Bu kadar dar bir alanda (yaklaşık 30 X 50 m.) kalabalık bir nüfusun barınamayacağı ortadadır. Bunlar, Karamanlı ya da Tefenni ovasındaki yerleşmelerinden belirli bir süre, sıtma, hastalık ya da iklim nedeniyle, yaz aylarını burada geçiren bir grup insana ait olmalıdır. Buna kanıt olarak ele geçirdiğimiz keramiklerini verebiliriz. *Gedikyapı* keramikleri ovada *Çamur*, *Ferizli*, *Kağılcık* ya da *Tefenni* çağdaş buluntularından ayırt edilemeyecek kadar benzerlik gösterirler. Herhalde ova insanları, günümüz yaylacıları gibi, mevsimlik olarak, sıcaklardan kaçarak, yüksek yerlere çıkıyorlardı. Biz bugün de suyu olan bu sırta o çağı gösteren belki de son yerleşmeyi en son safhasında yakalayabildik.

18 Kayaüstü yerleşmelerine Çallica [M. Özsait, *JKF*, IV-V (1976-1977), s. 83 vd.], 1982 yılında tespit ettiğimiz *Kocapınar* ile *Çuvallı*'yı [*AST*, I (1984), s. 8 vd., 11; *JKF*, X (1986), s. 77, 81 vd.] örnek olarak verebiliriz.

B — BURDUR

Burdur ilinin merkezinde olan ve *İstasyon höyük* adı da verilen yerleşme önceden beri bilinmektedir¹⁹. Biz de pek çok kereler gittiğimiz Burdur'da burayı birkaç defa inceledik. Höyük, çevresindeki yapılar arasına sıkışmıştır. Höyük üzerinde bulduğumuz keramikleri Geç Kalkolitik Çağ (Lev. XI, 4-6, 10-11), İlk Tunç Çağ I (Lev. XI, 1-3) ve İlk Tunç Çağ 2 (Lev. XI, 7-9)'ye tarihliyebiliriz. Hepsi el yapımı olan *Burdur höyük* keramiklerinin çoğunluğu kahverengi hamurlu, içi dışı kırmızı, gri, kahverengi boya astarlı, bitki ve ince kum katkılı ve iyi pişmiştir, bkz. Katalog.

Ana özellikleri ile tanıttığımız bu yerleşmelerden her birinin Göller Bölgesi kültürlerinin açıklanmasında katkıları olacaktır. Yüzey buluntularına dayanarak, *Yakalar* ve *Mürseller*'in bölgede henüz sorun olan Geç Kalkolitik Çağların, *Gölde*, *Aziziye* ve *Yenice*'nin ise Geç Neolitik-Erken Neolitik Çağların aydınlatılmasında büyük yardımlar sağlayacağını söyleyebilir.

J. Mellaart, *Hacılar* Geç Neolitik Çağ kültürlerinin öncüsü olarak *Kızılkaya-Bademağacı*'ni düşünmüştü. O günlerde, *Gölde* höyük bilinmediğinden böyle bir kaniya varmak doğaldı. *Kızılkaya*, *Hacılar*'ın 70 km. *Kuruçay*'ın da 80 km. kadar güneydoğusundadır. *Gölde* ise *Hacılar* ve *Kuruçay*'ın yalnızca 20 km. kadar güneydoğusundadır. Bilindiği gibi, *Hacılar* Akeramik safha ile Geç Neolitik safha arasında bir kültür boşluğu bulunmaktadır. Bu durumda, Geç Neolitik safhaya ait yüzey buluntusu veren *Gölde*'de yapılacak sistematik kazıların bölgedeki kültürel dağılımı ve karşılıklı etkilenmeleri ortaya çıkarması yanında, Anadolu prehistoryasındaki bazı önemli sorunlara ışık tutacağını kuvvetle ümit etmekteyiz.

19 J. Mellaart [*AS*, IV (1954), hrt. 3 (İTÇ); S. Lloyd - J. Mellaart, *Beycesultan I*, hrt. I (Geç Kalkolitik Çağ), hrt. VI, nr. 67 (İTÇ₂)] olarak vermiştir.

K A T A L O G

Levha I

Gölde

- 1 — Siyah hamurlu, ince kum ve mika katkı, iyi pişmiş; iç ve dış yüzeyi kahverengi astarlı, açkılı, el yapımı.
- 2 — Siyah hamurlu, ince kum katkı, iyi pişmiş; iç ve dış yüzeyi kahverengi astarlı, açkılı, el yapımı.
- 3 — Koyu kahverengi hamurlu, ince kum katkı, iyi pişmiş; iç ve dış yüzeyi devetüyü boya astarlı, açkılı, el yapımı.
- 4 — Kahverengi hamurlu, ince kum katkı, iyi pişmiş; iç yüzeyi siyah astarlı, dış yüzeyi kırmızı boya astarlı, açkılı, el yapımı.
- 5 — Kahverengi hamurlu, ince kum, bitki ve kireç katkı içi yanmış; iç ve dış yüzeyi devetüyü boya astarlı, açkılı, el yapımı.
- 6 — Kurşuni hamurlu, ince kum ve bitki katkı, iyi pişmiş; iç ve dış yüzeyi devetüyü boya astarlı, açkılı, is izleri ile.
- 7 — Kurşuni hamurlu, ince kum katkı, içi yanmış; iç ve dış yüzeyi krem boya astarlı, ağız kenarının içi ve dışı kahverengi boyalı, açkılı, el yapımı.
- 8 — Devetüyü hamurlu, ince kum, bitki ve mika katkı, orta pişkinlikte; iç ve dış yüzeyi devetüyü boya astarlı, ağız kenarının iç ve dışı kahverengi boyalı, açkılı, el yapımı.
- 9 — Koyu kahverengi hamurlu, ince kum katkı, iyi pişmiş; iç yüzeyi kahverengi, dış yüzeyi kırmızı boya astarlı, açkılı, el yapımı.
- 10 — Kurşuni hamurlu, ince kum ve bitki katkı, iyi pişmiş; iç yüzeyi koyu gri, dış yüzeyi devetüyü boya astarlı, açkılı, el yapımı.
- 11 — Kahverengi hamurlu, ince kum katkı, orta pişkinlikte; iç ve dış yüzeyi kahverengi boya astarlı, açkılı, el yapımı.
- 12 — Kahverengi hamurlu, ince kum katkı, iyi pişmiş; iç ve dış yüzeyi açık kahverengi boya astarlı, açkılı, el yapımı.
- 13 — Kurşuni hamurlu, ince kum katkı, iyi pişmiş; iç yüzeyi gri ve dış yüzeyi kırmızı boya astarlı, açkılı, is izleri ile, el yapımı.
- 14 — Siyah hamurlu, ince kum, mika ve bitki katkı, az pişmiş; iç yüzeyi siyah, dış yüzeyi kahverengi boya astarlı, açkılı, el yapımı.

- 15 — Kahverengi hamurlu, ince kum katkı, iyi pişmiş; iç yüzeyi koyu kahverengi, dış yüzeyi kırmızı boya astarlı, açkılı, el yapımı.
- 16 — İp delikli tutamak: kahverengi hamurlu, ince kum katkı, iyi pişmiş; iç ve dış yüzeyi kahverengi boya astarlı, açkılı, el yapımı.
- 17 — Üçgen tutamak: koyu kahverengi hamurlu, ince kum katkı, iyi pişmiş; iç ve dış yüzeyi gri boya astarlı, açkılı, is izleri ile, el yapımı.
- 18 — Çakmaktaşı kazıyıcı, kurşuni renkli.
- 19 — Çakmaktaşı kazıyıcı, kurşuni.
- 20 — Çakmaktaşı kazıyıcı, bal renkli.
- 21 — Obsidien çekirdek.
- 22 — Çakmaktaşı kazıyıcı, devetüyü renkli.
- 23 — Obsidien kazıyıcı.
- 24 — Obsidienden dilgi parçası.
- 25 — Çakmaktaşı delici.
- 26 — Obsidienden dilgi parçası.
- 27 — Çakmaktaşıdan dilgi parçası.
- 28 — Çakmaktaşıdan dilgi parçası.

Levha II**Aziziye**

- 1 — İçi dışı gri, açkılı, bitki katkı, içi yanmış, el yapımı.
- 2 — İçi dışı kahverengi boyalı, açkılı, bol bitki katkı, içi yanmış, el yapımı.
- 4 — Kahverengi hamurlu, içi dışı kahverengi boyalı, açkılı, ince kum katkı, iyi pişmiş, el yapımı.
- 5 — İçi dışı kahverengi boyalı, açkılı, içi taşlı, bol bitki katkı içi yanmış, el yapımı.
- 6 — Kahverengi hamurlu, içi dışı kahverengi, açkılı, ince kum katkı, iyi pişmiş, el yapımı.
- 7 — Kahverengi hamurlu, içi dışı kahverengi, açkılı, ince kum katkı, iyi pişmiş, el yapımı.
- 8 — Kahverengi hamurlu, içi dışı kahverengi, açkılı, ince kum ve mika katkı, iyi pişmiş, el yapımı.
- 9 — İçi dışı kahverengi, açkılı, bol bitki katkı, içi yanmış, el yapımı.

- 7 — Kahverengi hamurlu, içi dışı kahverengi, açıkılı, ince kum katkılı, iyi pişmiş, el yapımı.
- 8 — Kahverengi hamurlu, içi dışı kahverengi, açıkılı, ince kum ve mika katkılı, iyi pişmiş, el yapımı.
- 9 — İçi dışı kahverengi, açıkılı, bol bitki katkılı, içi yanmış, el yapımı.
- 10 — İçi dışı kahverengi, açıkılı, bitki katkılı içi yanmış, el yapımı.
- 11 — Kahverengi hamurlu, krem astarlı, açıkılı, dışı ve ağız kenarı mat kırmızı bant boyalı, ince kum mika katkılı, iyi pişmiş, el yapımı.
- 12 — Kahverengi hamurlu, krem astarlı, açıkılı, dışı mat kırmızı bant boyalı, ince kum ve mika katkılı, iyi pişmiş, el yapımı.
- 13 — Kahverengi hamurlu, krem astarlı, açıkılı, kırmızı bant boyalı, ince kum ve mika katkılı, orta pişkinlikte, el yapımı.
- 14 — Krem astarlı, açıkılı, içi-dışı kırmızı boyalı, ince kum, bitkili ve kireç katkılı, iyi pişmiş, el yapımı, nr. 16 ile ayna kaba ait.
- 15 — Kahverengi hamurlu, krem astarlı, dışı mat kırmızı boyalı, ince kum ve kireç katkılı, orta pişkinlikte, el yapımı.
- 16 — Kahverengi hamurlu, krem astarlı, açıkılı, içi dışı kırmızı boyalı, ince kum katkılı, iyi pişmiş, el yapımı.
- 17 — Açık kahverengi hamurlu, krem astarlı, içi tümüyle sütlü kahverengi boyalı, dışında aynı renk boyayla desenler yapılmış, iyi açıkılı, ince kum mika katkılı, iyi pişmiş, el yapımı.
- 18 — Krem astarlı, mat kırmızı boyalı, içinde krem renkli bezemeler var, dışı yıpranmış, içi iyi astarlı, ince kum ve mika katkılı, el yapımı.
- 19 — İçi dışı kahverengi boyalı (yer yer yanmış, isli) içi yanmış, açık izleri var, bol bitki katkılı, el yapımı.
- 20 — İçi dışı kahverengi boyalı, açıkılı, içi yanmış, ince kum, bitki ve mika katkılı, el yapımı.
- 21 — Obsidyen dilgi.
- 22 — Kahverengi hamurlu, içi yanmış, dışı isli, ince kum ve bitki katkılı yivli ağırşak parçası.
- 23 — İçi dışı kızılımsı kahverengi boyalı, açıkılı, ince kum ve bitki katkılı, içi yanmış, el yapımı.
- 24 — Kahverengi hamurlu, içi dışı kahverengi boyalı, açıkılı, ince kum katkılı, orta pişkinlikte, el yapımı.

Levha III**Yenice**

- 1 — Kahverengi hamurlu, içi dışı kızıl kahverengi boyalı, açkılı, ince kum ve bitki katkılı, az pişmiş, yer yer isli, el yapımı.
- 2 — Kahverengi hamurlu, içi kahverengi, dışı kırmızı boyalı, iki yüzü de açkılı, ince kum, mika ve bitki katkılı, kötü pişmiş, el yapımı.
- 3 — Devetüyü hamurlu, içi kahverengi, dışı devetüylü boyalı, açkılı, bol ince kum, mika ve bitki katkılı, iyi pişmiş, el yapımı.
- 4 — Kahverengi hamurlu, krem astarlı, içi, dışının bir kısmı kızıl kahverengi boyalı, boyalı kısımlar açkılı, bol ince kum ve bitki katkılı, orta pişkinlikte, el yapımı.
- 5 — Kahverengi hamurlu, içi dışı kahverengi boyalı ve açkılı, bol bitki ve ince kum katkılı, içi yanmış, kötü pişmiş, el yapımı.
- 6 — İçi dışı kahverengi boyalı, açkılı, ince kum ve bitki katkılı, içi yanmış, el yapımı.
- 7 — İçi dışı kahverengi boyalı, açkılı, bol bitki, kum ve mika katkılı, içi yanmış, el yapımı.
- 8 — Devetüylü hamurlu, krem astarlı içi ve dışı kırmızı boya bezemeli, boya bezemenin üzeri açkılı, bol ince kum ve bitki katkılı, kötü pişmiş, el yapımı.
- 9 — Kahverengi hamurlu, içi dışı kahverengi boyalı, açkılı, ince kum, bitki ve mika katkılı, kötü pişmiş, el yapımı.
- 10 — Devetüylü hamurlu, krem astarlı, kahverengi boyalı ince kum ve bitki katkılı, kötü pişmiş, el yapımı.
- 11 — Kahverengi hamurlu, içi dışı kırmızı boyalı, açkılı, bol bitki ve ince kum katkılı, kötü pişmiş, el yapımı.
- 12 — İçi dışı mat kırmızı boyalı, açkılı, içi yanmış, bol bitki, ince kum ve mika katkılı, el yapımı.
- 13 — Devetüylü hamurlu, dışı ve içinin yarısı mat kırmızı boyalı ve açkılı, bol bitki ve ince kum katkılı, kötü pişmiş, el yapımı.
- 14 — Kahverengi hamurlu, içi dışı mat kırmızı boyalı, açkılı, bol ince kum ve mika katkılı, iyi pişmiş, el yapımı.
- 15 — İçi dışı kahverengi, açkılı izleri görülüyor, içi yanmış, bol bitki ve ince kum katkılı, el yapımı.
- 17 — Devetüyü hamurlu, krem astarlı ve mat kırmızı boyalı, boyalı kısımların üzeri açkılı, bol ince kum ve mika katkılı, orta pişkinlikte.

- 18 — Kahverengi hamurlu, iinin yarısı tahrip olmuř, ii ve dıřı aık kahverengi boyalı, akılı, bol kum ve mika katkılı, orta piřkinlikte, el yapımı.
- 19 — İi dıřı isli, yanmıř, akılı, bol bitki ve kum katkılı, el yapımı.
- 20 — Devetüylü hamurlu, krem astarlı, kızıl kahve ve boya bezemelerin üzeri akılı, ince kum ve mika katkılı, orta piřkinlikte, el yapımı.
- 21 — Kahverengi hamurlu, dıřı krem astarlı ve kırmızı boya bezemeli, akılı, bol kum ve mika katkılı, orta piřkinlikte, el yapımı.

Levha IV**Yenice**

- 22 — Devetüylü hamurlu, dıřı kırmızı boyalı ve akılı, ii tahrip olmuř, bol kum ve mika katkılı, orta piřkinlikte, el yapımı.
- 23 — Devetüylü hamurlu, dıřı kırmızı boyalı, (yer yer) boyalı kısımlar akılı, bol ince kum, mika ve bitki katkılı, orta piřkinlikte, el yapımı.
- 24 — Devetüylü hamurlu, dıřı kahverengi boyalı ve akılı, ii tahrip olmuř, bol ince kum, mika ve bitki katkılı, orta piřkinlikte, el yapımı.
- 25 — Kahverengi hamurlu, dıřı kahverengi, ii krem astarlı, kırmızı boya bezemeli, akılı, ince kum ve bitki katkılı, iyi piřmiř, el yapımı.
- 27 — Devetüylü hamurlu, dıřı krem astarlı, kahverengi boya bant bezemeli, boya üzeri akılı, iinde bir para kırmızı boya var, bol ince kum ve bitki katkılı, orta piřkinlikte, el yapımı.
- 28 — Kahverengi hamurlu, dıřı krem astarlı, kahverengi boya bezemeli ve boyanın üzeri akılı, krem astarlı, kahverengi boya bezemeli ve boyanın üzeri akılı, ii tahrip olmuř, bol ince kum ve mika katkılı, orta piřkinlikte, el yapımı.
- 29 — Kahverengi hamurlu, dıřı krem astarlı, kırmızı boya bezekli, boya bezemenin üzeri akılı, ii tahrip olmuř, bol ince kum ve mika katkılı, orta piřkinlikte, el yapımı.

Levha V**Mürseller**

- 1 — Siyah hamurlu, içi dışı gri, açkılı, bol bitki katkı, yanmış, el yapımı.
- 2 — Devetüyü hamurlu, içi dışı kırmızı boyalı, açkılı, bitki katkı, orta pişmiş, el yapımı.
- 3 — Devetüyü hamurlu, içi dışı kırmızı boyalı, açkılı, bitki katkı, orta pişkinlikte, el yapımı.
- 4 — Devetüyü hamurlu, içi dışı kahverengi boyalı, açkılı, içi traşlı, bol bitki katkı, içi yanmış, el yapımı.
- 5 — Devetüyü hamurlu, içi dışı kırmızı boyalı, açkılı, bol bitki katkı, iyi pişmiş, el yapımı.
- 6 — Devetüyü hamurlu, içi dışı açık kahverengi, açkılı, bol bitki katkı, içi yanmış, el yapımı.
- 7 — İçi dışı kahverengi boyalı, açkılı, bitki katkı, içi yanmış, el yapımı.
- 8 — İçi dışı kırmızı boyalı, açkılı, devetüyü astarlı, içi yanmış, bitki katkı, el yapımı.
- 9 — İçi dışı açık kahverengi boyalı, açkılı, devetüyü astarlı, içi yanmış, el yapımı.
- 10 — İçi dışı kahverengi boyalı, açkılı, devetüyü astarlı, bol bitki katkı, içi yanmış, el yapımı.
- 11 — Devetüyü hamurlu, içi dışı kırmızı boyalı, açkılı, az bitki katkı, orta pişkinlikte, el yapımı.
- 12 — İçi dışı kırmızı boyalı, iyi açkılı, devetüyü astarlı, bol bitki katkı, içi yanmış, el yapımı.
- 13 — İçi dışı kırmızı boyalı, açkılı, devetüyü astarlı, bol bitki katkı, içi ön yanmış, el yapımı.
- 14 — İçi (boyuna kadar) dışı kırmızı boyalı, boyalı yerler açkılı, bol bitki katkı, devetüyü astarlı, içi yanmış, el yapımı.
- 15 — İçi dışı kırmızı boyalı, açkılı, devetüyü astarlı, bol bitki katkı, içi yanmış, el yapımı.
- 16 — Devetüyü hamurlu, içi dışı kahverengi boyalı, açkılı, bol bitki katkı, orta pişkinlikte, el yapımı.
- 17 — İçi dışı gri renkli, bol bitki ve kaba kum katkı, fazla pişmekten yanmış, el yapımı.
- 18 — Devetüyü hamurlu, içi dışı kırmızı boyalı, açkılı, bitki katkı, orta pişkinlikte, el yapımı.

- 19 — İçi dışı kırmızı boyalı, açkılı, bol bitki katkılı, el yapımı.
- 20 — Devetüyü hamurlu, içi dışı mat kırmızı boyalı, açkılı, bitki katkılı, iyi pişmiş, el yapımı.
- 21 — Devetüyü hamurlu, içi dışı mat kırmızı boyalı, açkılı, bitki katkılı, içi yanmış, el yapımı.
- 22 — Devetüyü hamurlu, içi dışı kırmızı boyalı, açkılı, bitki katkılı, içi yanmış, el yapımı.
- 23 — Kahverengi hamurlu, kırmızı boyalı, açkılı, bol bitki katkılı, içi yanmış, el yapımı.
- 24 — Siyah hamurlu, içi dışı gri boyalı, açkılı, bol bitki katkılı, iyi pişmiş, el yapımı.

Levha VI**Mürseller**

- 25 — İçi yanmış, yer yer kahverengilikler var, içi kahverengimsi dışı gri-siyah boyalı, iyi açkılı, çok fazla bitki katkılı, yivlerin içi beyaz dolgulu, el yapımı.
- 26 — İçi dışı koyu kahverengimsi, açkılı, bol bitki katkılı, içi yanmış, yivlerin içi beyaz dolgulu, el yapımı.
- 27 — Gri hamurlu, içi dışı gri, açkılı, bitki katkılı, iyi pişmiş, el yapımı.
- 28 — İçi dışı siyah, dışında açkılı izleri var, bol bitki katkılı, yanmış, el yapımı.
- 29 — İçi dışı siyah, açkılı, bol bitki katkılı, kötü pişmiş, ya da yanmış, el yapımı.

Levha VII

- 30 — İçi dışı koyu gri, açkılı, çok fazla bitki katkılı, içi yer yer deforme olmuş, yanmış, el yapımı.

Levha VIII**Yakalar**

- 1 — Devetüyü hamurlu, içi dışı kırmızı boyalı, iyi açkılı, bol bitki katkılı, iyi pişmiş, el yapımı.
- 2 — Kahverengi hamurlu, içi dışı açık kahverengi boyalı, açkılı, bitki kum ve mika katkılı, orta pişkinlikte, el yapımı.

- 3 — Devetüyü hamurlu, içi dışı kırmızı boyalı, iyi açkılı, bol bitki katkı, içi yanmış, el yapımı.
- 5 — İçi açık kahverengi boyalı, açkılı, bitki ve kireç katkı, içi siyah (yanmış ?) el yapımı.
- 6 — Devetüyü astarlı, içi dışı kırmızı boyalı, iyi açkılı, bol bitki katkı, içi siyah (yanmış) el yapımı.
- 7 — Kahverengi hamurlu, içi dışı kızıl kahverengi, açkılı, bitki ve kum katkı, orta pişkinlikte, el yapımı.
- 8 — Devetüyü astarlı, içi kahverengi, dışı kırmızı, açkılı, bol bitki katkı, içi yanmış, el yapımı.
- 9 — Devetüyü hamurlu, içi dışı kırmızı boyalı, açkılı, bol bitki katkı, orta pişmiş, el yapımı.
- 10 — İçi yanmış, devetüyü hamurlu, içi dışı kırmızı boyalı, açkılı, bitki katkı, el yapımı.
- 11 — İçi yanmış, devetüyü hamurlu, içi koyu kahve, dışı kırmızı boyalı, açkılı, bitki katkı, el yapımı.
- 12 — Devetüyü hamurlu, içi dışı kırmızı boyalı, açkılı, bitki katkı, yanmış, el yapımı.
- 13 — Devetüyü hamurlu, içi dışı kırmızı boyalı, açkılı, bitki katkı, yanmış, el yapımı.
- 14 — İçi dışı koyu gri, açkılı, bol bitki katkı, içi yanmış, el yapımı.
- 15 — Hamur rengi devetüyü, içi dışı kırmızı boyalı, açkılı, bol bitki katkı, içi yanmış, el yapımı.
- 16 — Devetüyü hamurlu, içi dışı kırmızı boyalı, açkılı, bol bitki katkı, içi yanmış, el yapımı.
- 17 — Devetüyü hamurlu, içi dışı kırmızı boyalı, iyi açkılı, bol bitki katkı, içi yanmış, el yapımı.
- 18 — Kahverengi hamurlu, içi dışı kırmızı boyalı, açkılı, bol bitki, az kum ve kireç katkı, iyi pişmiş, el yapımı.
- 19 — Devetüyü hamurlu, içi dışı kahverengi boyalı, açkılı, bitki katkı, iyi pişmiş, el yapımı.
- 20 — Devetüyü hamurlu, içi dışı kırmızımsı kahverengi boyalı, açkılı, bitki katkı, iyi pişmiş, el yapımı.

Levha IX**Yakalar**

- 21 — Kahverengi hamurlu, içi dışı kırmızı boyalı, açkılı, az kum katkı, iyi pişmiş, el yapımı.

- 22 — Kahverengi hamurlu, içi dışı kırmızı boyalı, açkılı, kum katkılı, iyi pişmiş, el yapımı.
- 23 — İçi dışı kırmızı boyalı, açkılı, bol bitki katkılı, yanmış, el yapımı.
- 24 — İçi dışı gri boyalı, dışı açkılı, bitki katkılı, yanmış, el yapımı.

Levha X**İncirli II**

- 1 — Kahverengi hamurlu, içi dışı kahverengi boyalı, açkılı, ince kum ve mika katkılı, orta pişkinlikte, el yapımı.
- 2 — Devetüyü hamurlu, içi kırmızı, dışı kahverengi boyalı, açkılı, ince kum ve bitki katkılı, iyi pişmiş, el yapımı.
- 3 — Devetüyü hamurlu, içi dışı kırmızı boya astarlı, iyi açkılı, içi traşlı, çok az ince kum katkılı, iyi pişmiş, el yapımı.
- 4 — Koyu gri hamurlu, içi dışı kırmızı boyalı, devetüyü astarlı, iyi açkılı, bitki katkılı, iyi pişmiş, el yapımı.
- 5 — Koyu gri hamurlu, içi dışı kırmızı boyalı, devetüyü astarlı, iyi açkılı, bol bitki katkılı, iyi pişmiş, el yapımı.
- 6 — Devetüyü hamurlu, açık kahverengi astarlı, içi dışı kırmızı boyalı, iyi açkılı, bol bitki ve az da ince kum katkılı, iyi pişmiş, el yapımı.
- 7 — Kahverengi hamurlu, kırmızı boyalı, açkılı, kum ve bitki katkılı, iyi pişmiş, el yapımı.
- 8 — Açık kahverengi hamurlu, içi kırmızı dışı kahverengi boyalı, açkılı, ince kum ve mika katkılı, orta pişmiş, el yapımı.
- 9 — Açık kahverengi hamurlu, kahverengi astarlı, içi dışı kırmızı boyalı, iyi açkılı, ince kum katkılı, iyi pişmiş, el yapımı.
- 10 — Kahverengi hamurlu, içi kırmızı, dışı kahverengi boyalı, açkılı, içi traşlı, bol bitki ve ince kum katkılı, iyi pişmiş, el yapımı.
- 11 — Siyah hamurlu, içi dışı gri boyalı, açkılı, bol bitki ve kum katkılı, iyi pişmiş, el yapımı.
- 12 — Kahverengi hamurlu, içi dışı kızıl kahverengi boyalı, açkılı, bol bitki ve az kum katkılı, orta pişkinlikte, el yapımı.
- 13 — Devetüyü hamurlu, devetüyü astarlı, içi dışı kahverengi boyalı, açkılı, bitki katkılı, iyi pişmiş, el yapımı.
- 14 — Kahverengi hamurlu, kırmızı boyalı, açkılı, ince kum ve bitki katkılı, orta pişkinlikte, el yapımı.

Levha XI**Burdur**

- 1 — Kahverengi hamurlu, içi dışı kırmızı boyalı, açkılı bitki katkı, iyi pişmiş, el yapımı.
- 2 — İçi dışı kırmızı boyalı, açkılı, bitki katkı, içi yanmış, el yapımı.
- 3 — İçi dışı kırmızı boyalı, açkılı, bitki katkı, içi yanmış, el yapımı.
- 4 — Gri hamurlu, içi dışı gri, açkılı, bitki katkı, iyi pişmiş el yapımı.
- 5 — İçi dışı kahverengi boyalı, açkılı, bitki katkı, içi yanmış, el yapımı.
- 6 — Kahverengi hamurlu, içi ve ağız kenarı kırmızı, dışı siyah açkılı, bitki katkı, dış kısmı yanmış, el yapımı.
- 7 — İçi dışı gri, açkılı, bitki katkı, içi yanmış, el yapımı.
- 8 — İçi dışı açık kahverengi, açkılı, bitki katkı, içi yanmış, el yapımı.
- 9 — İçi dışı gri, açkılı, bitki katkı, içi yanmış, el yapımı.
- 10 — Kahverengi hamurlu, içi dışı kahverengi boyalı, açkılı, ince kum ve bitki katkı, iyi pişmiş, el yapımı.
- 11 — Kahverengi hamurlu, içi dışı kırmızı boyalı, açkılı, bol bitki katkı, orta pişkinlikte, el yapımı.

Gedikyapı

- 12 — İçi yanmış, içi dışı koyu grimsi, açkılı, ince kum katkı el yapımı.
- 13 — Devetüyü hamurlu, içi dışı kahverengi boyalı, açkılı, ince kum ve bitki katkı, kötü pişmiş, el yapımı.
- 14 — Devetüyü hamurlu, içi dışı koyu kırmızı boyalı, açkılı, bitki katkı, iyi pişmiş, el yapımı.
- 15 — Devetüyü hamurlu, içi dışı kırmızı boyalı, açkılı, bitki katkı, kötü pişmiş, el yapımı.
- 16 — Devetüyü hamurlu, içi dışı kahverengi boyalı, açkılı, kötü pişmiş, el yapımı.
- 17 — Devetüyü hamurlu, içi dışı koyu kırmızı boyalı, açkılı, bitki katkı, kötü pişmiş, el yapımı.

İncirli I

- 18 — Devetüyü hamurlu, devetüyü astarlı, açkılı, içi kırmızı boyalı, ince kum katkı, iyi pişmiş, el yapımı.
- 19 — Devetüyü hamurlu, devetüyü astarlı, açkılı, dışında kahverengi boya ile çavuş işareti bezemesi yapılmış, ince kum katkı, orta pişkinlikte, el yapımı.
- 20 — Kahverengi hamurlu, içi dışı kahverengi, açkılı, ince kum ve mika katkı, iyi pişmiş, el yapımı.
- 21 — Kahverengi hamurlu, kahverengi boyalı, açkılı, ince kum ve mika katkı, iyi pişmiş, el yapımı.
- 22 — Kahverengi hamurlu, dışı kahverengi içi krem boyalı, ağzı kırmızı boyalı, içi kırmızı boya ile yapılmış kafes bezemeli, ince kum ve bol mika katkı, iyi pişmiş, el yapımı.
- 23 — Açık kahverengi hamurlu, içi dışı kahverengi boyalı, açkılı, bol ince ve kum ve mika katkı, iyi pişmiş, el yapımı.
- 24 — Kahverengi hamurlu, krem boyalı, ağız kenarı koyu kırmızı boyalı, ince kum ve mika katkı, iyi pişmiş, el yapımı.

R É S U M É

En 1983 nous avons poursuivi nos explorations dans des régions Burdur et Isparta.

A 30 km. au sud de Burdur, en village de Yeşildağ, nous avons découvert un höyük que nous l'avons appelé *Gölde*. Ici est d'une altitude 1350 m. par rapport au niveau de la mer. Les outillages lithiques et les céramiques monochromes de surface du *Gölde Höyük* nous avons permis de l'attribuer à la période du Néolithique Récent, Pl. I, 1-28; XII, 1-2; XIII, 3-4. Les céramiques sont tout à fait des fabrications manuelles et très bien lustrées et bien cuites.

A 10 km. au sud de *Gölde Höyük*, nous avons découvert *Aziziye Höyük*. Au surface d'*Aziziye Höyük* nous avons trouvé des céramiques appartiennent aux époques Néolithique Récent, Chalcolithique Ancien et au Bronze Ancien. Des céramiques peintes et monochromes du Néolithique Récent sont bien lustrées, bien cuites et meilleures qualités, Pl. II, 1-24; XIV, 5 6.

A 60 km. au sud-ouest de Burdur et sud-est du lac Karataş nous avons découvert un höyük que nous avons appelé *Yenice*. Les céramiques peintes et monochromes de la culture du Néolithique Récent et du Chalcolithique Ancien de *Yenice* reflètent les caractéristiques communes avec celles de *Hacılar* de la même époque, Pl. III, 1-21; IV, 22-29; XV, 7-8; XVI, 9-10.

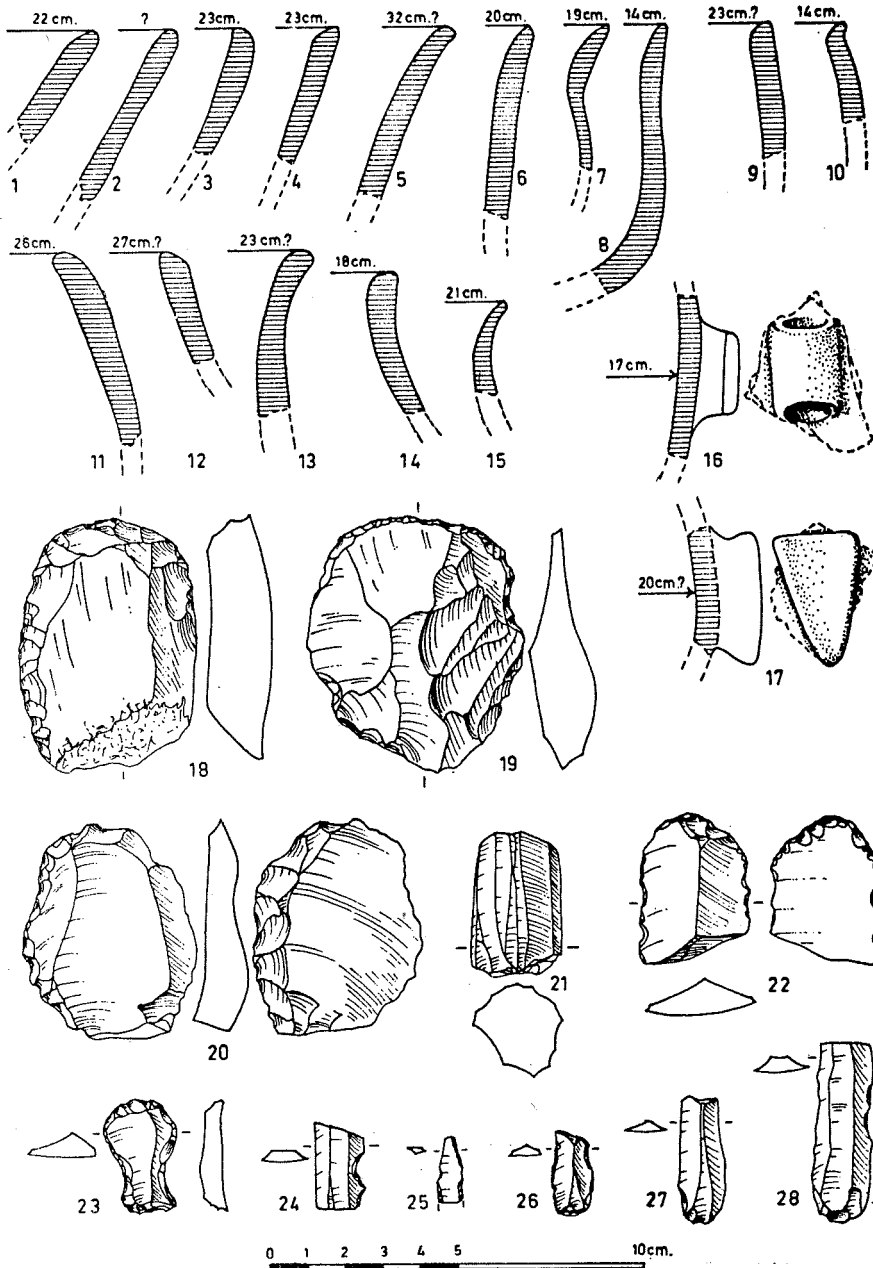
Pendant notre explorations, au sud de Burdur, entre la région Karamanlı et Kemer nous avons découvert deux centres du Chalcolithique Ancien (*Mürseller*, Pl. V, 1-24; VI, 25-29; VII, 30; XVIII, 13-14; XIX, 15-16; *Yakalar*, Pl. VIII, 1-20; IX, 21-24; XX, 17-18) et un centre du Bronze Ancien, *Gedikyapı*, Pl. XI, 12-17.

D'après nos études que nous avons poursuivi jusqu'à 1983, à l'ouest de la Pisidie nous avons découvert huit centres du Néolithique Récent, huit centres du Chalcolithique Ancien qui est contemporain d'*Hacılar*, neuf autres centres du Bronze ancien¹.

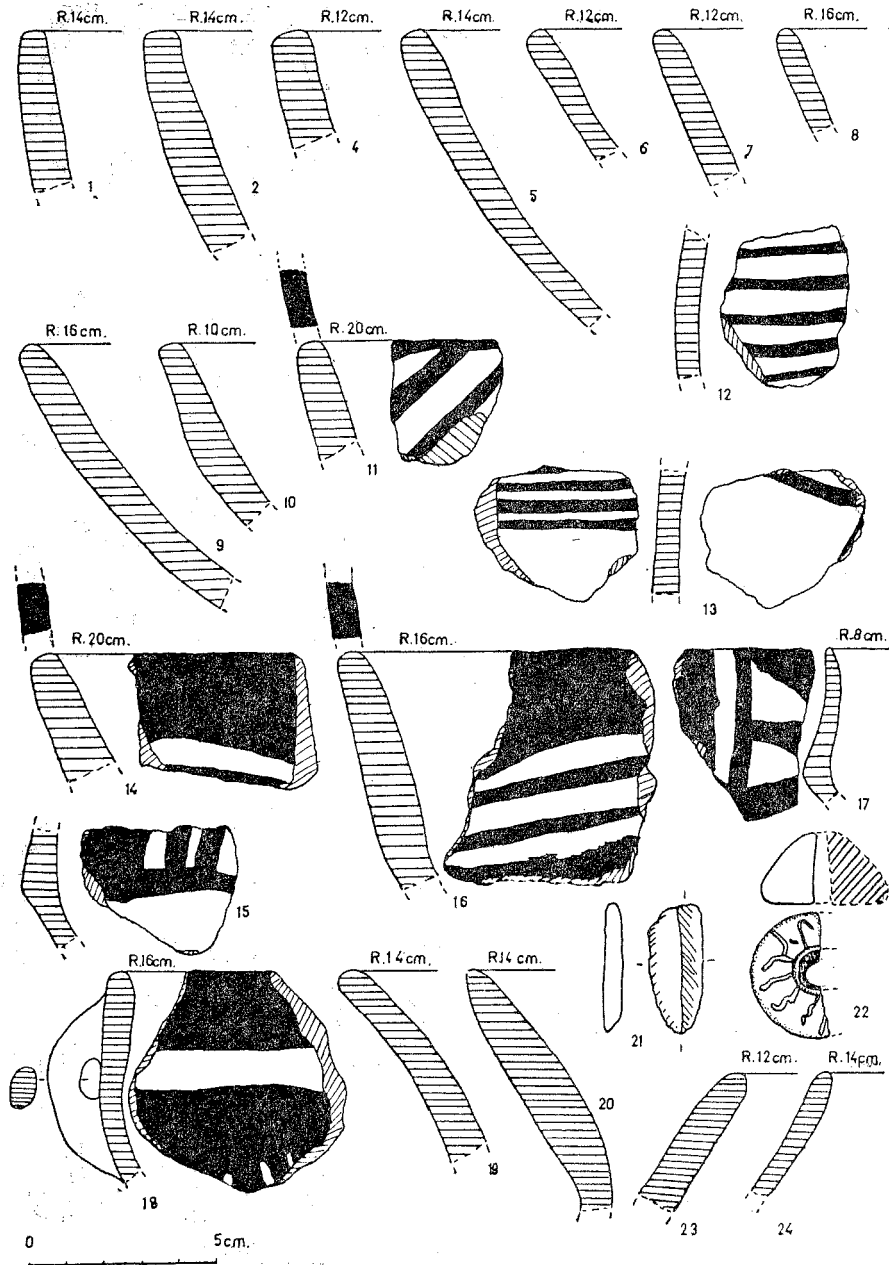
¹ En 1987 le nombre de ces centres préhistoriques que nous avons pu découvrir sont atteint : 16 Néolithiques Récent, 20 Chalcolithiques Ancien, 31 Bronze Ancien.

M. ÖZSAIT

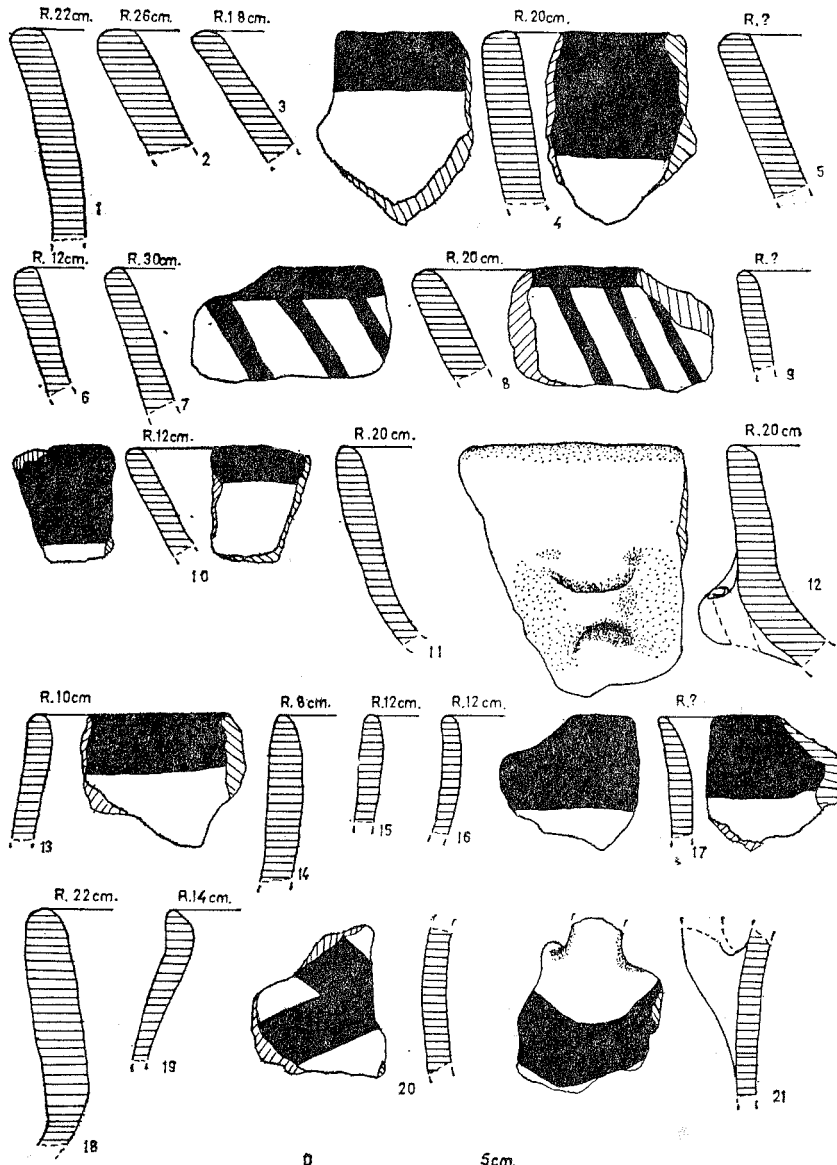
Lev. I



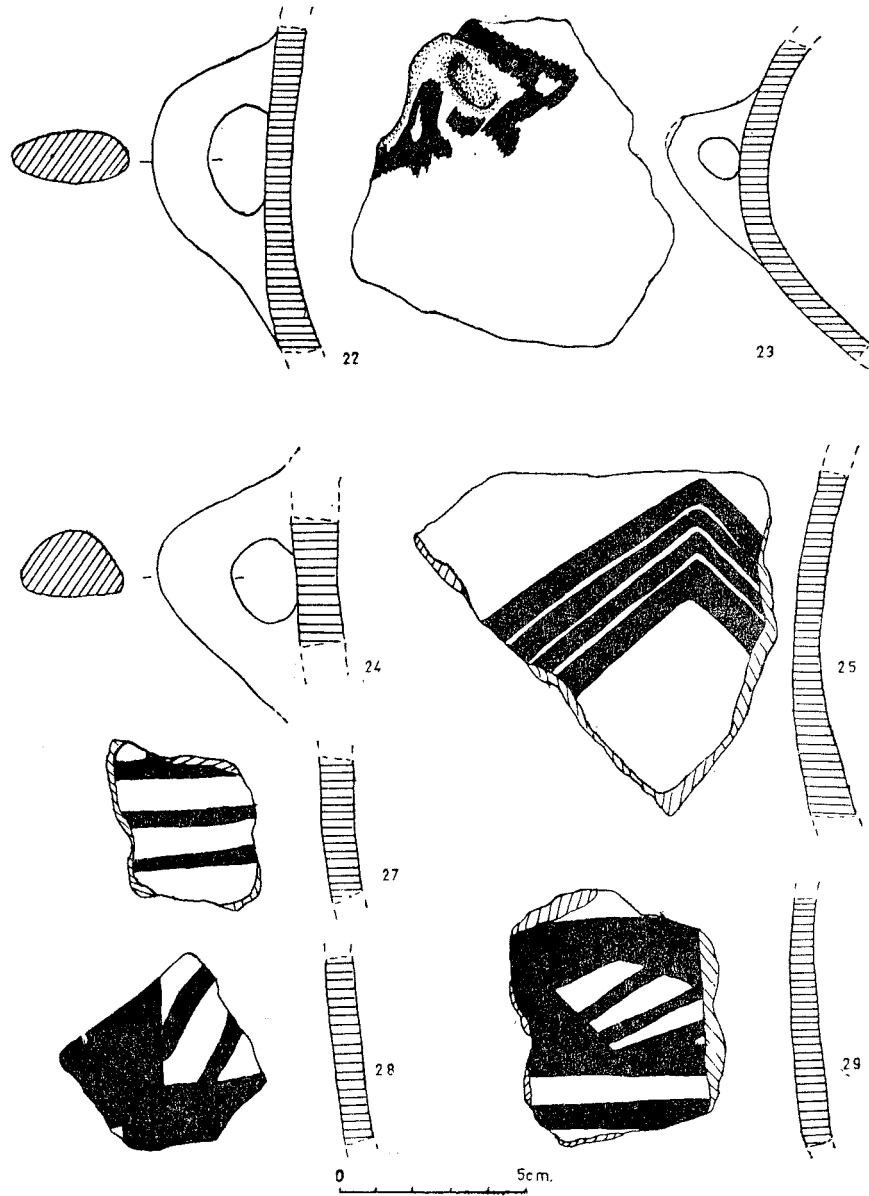
1 - 28 Göbde h.



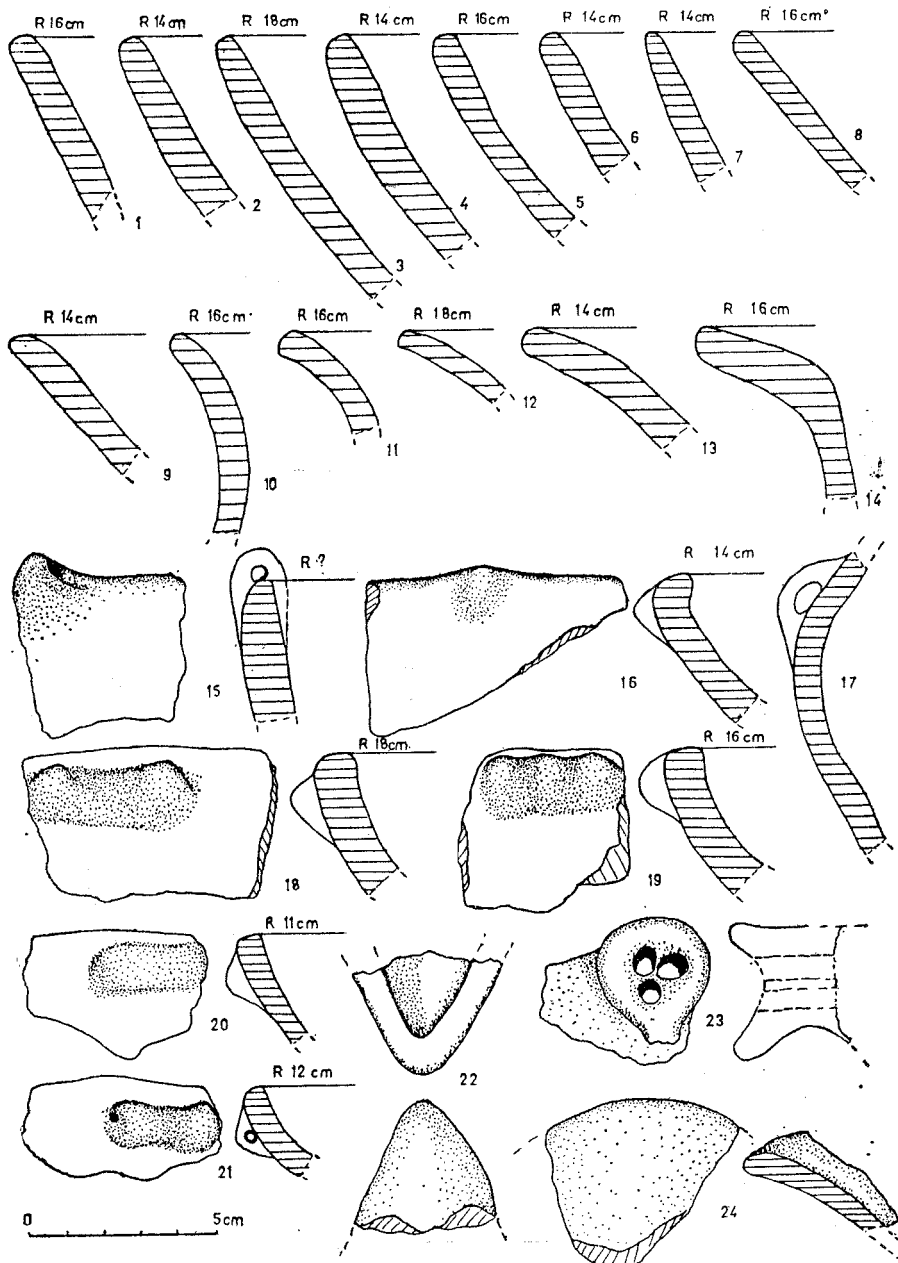
1 - 24 Aziziye h.



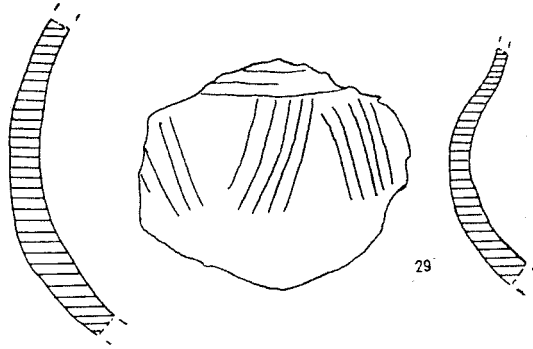
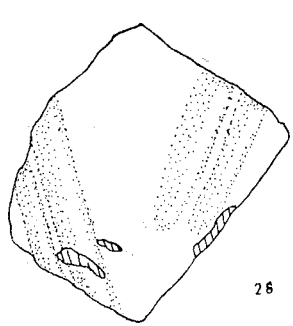
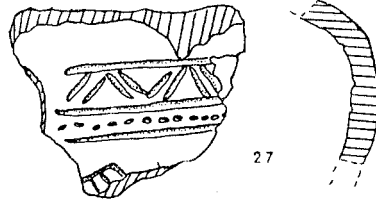
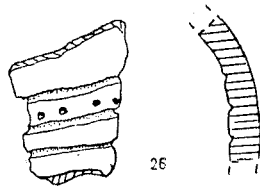
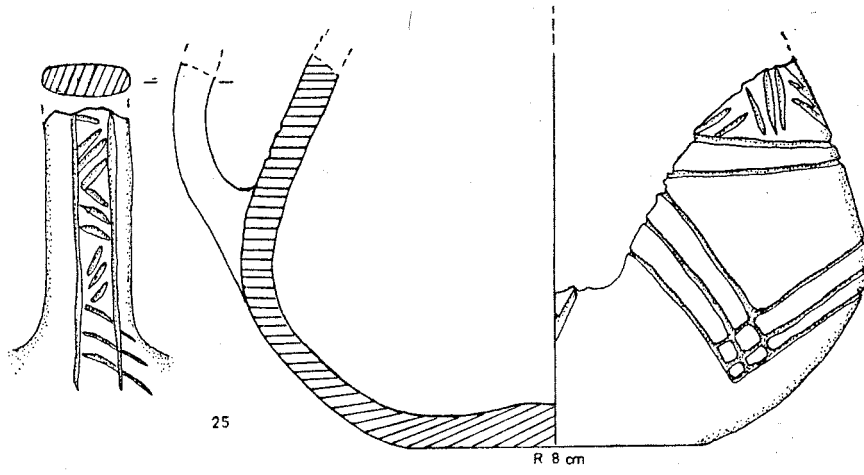
1 - 21 Yenice h.



22 - 29 Yenice h.



1 - 24 Mürseller h.

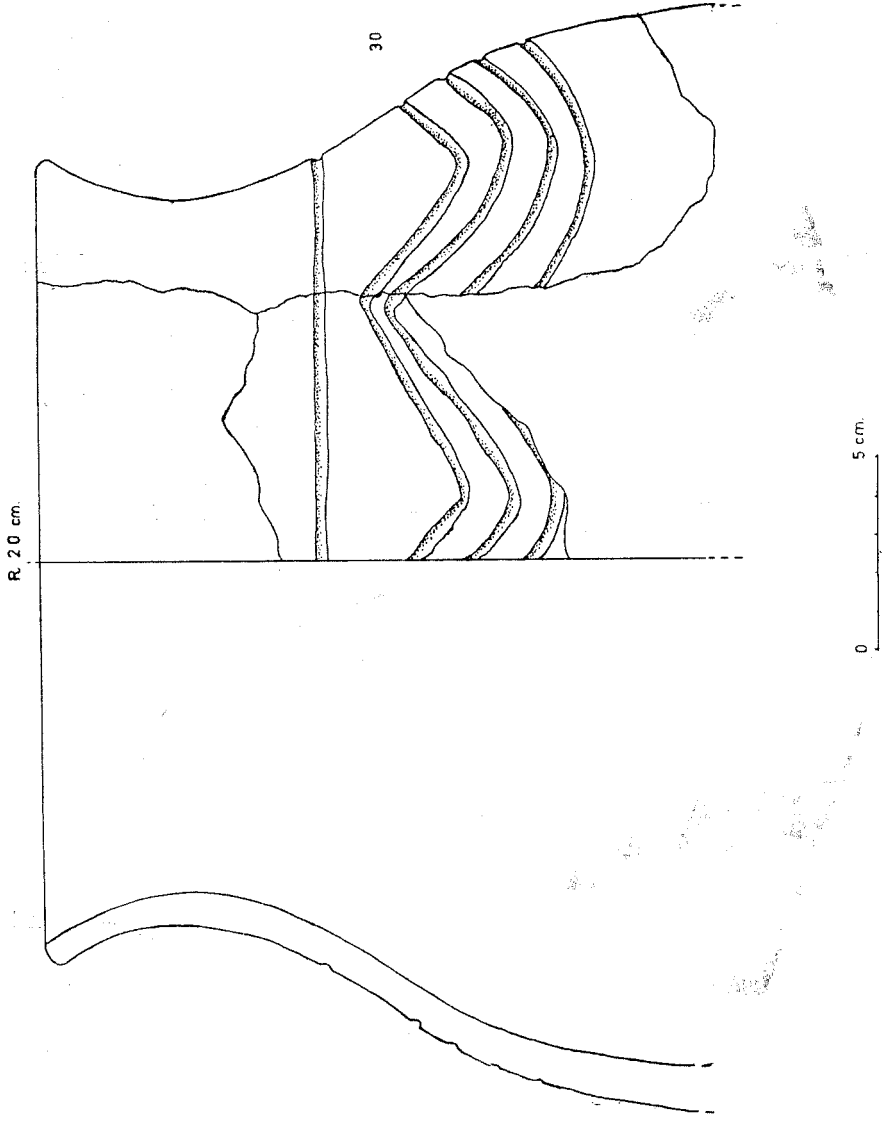


0 5 cm.

25 - 29 Mürseller h.

M. ÖZSAIT

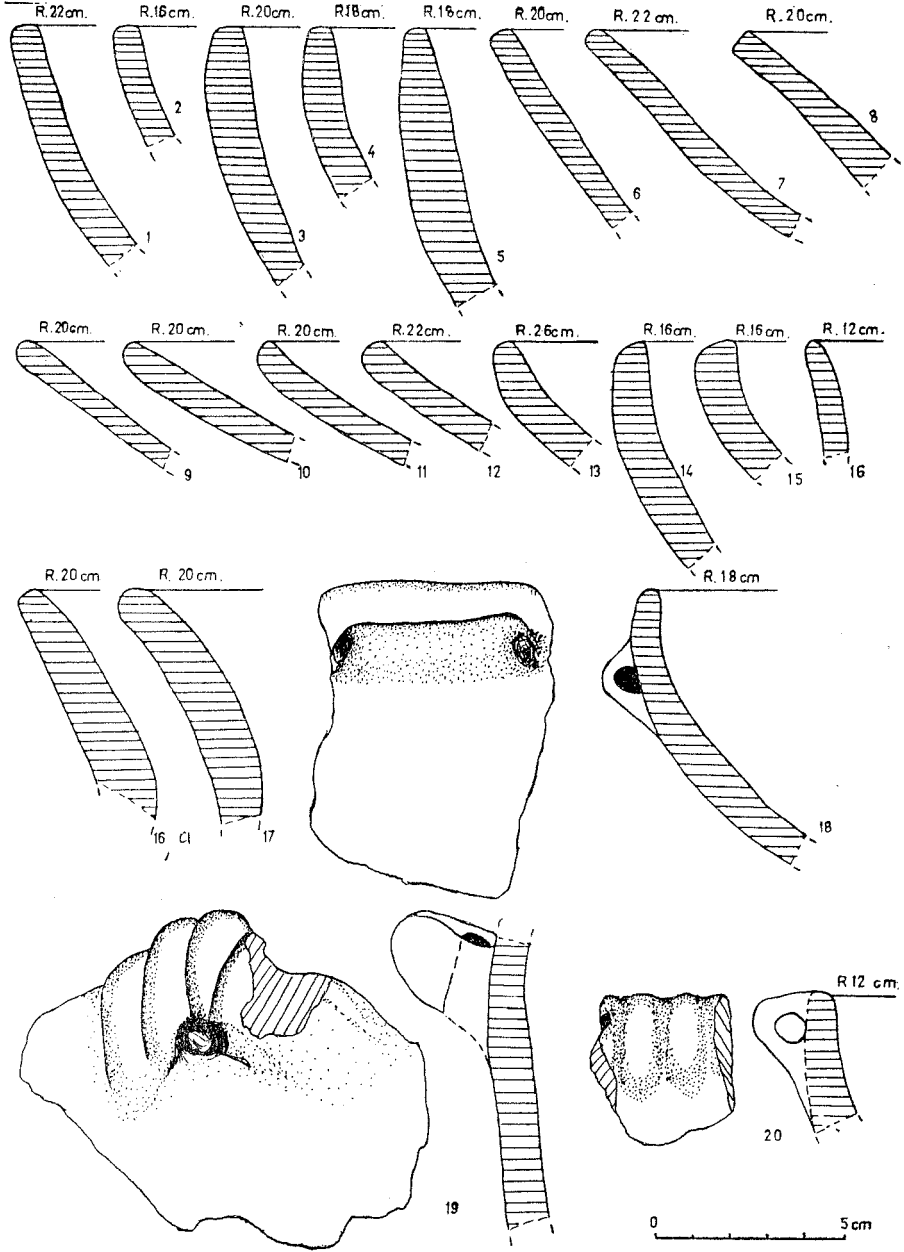
Lev. VII



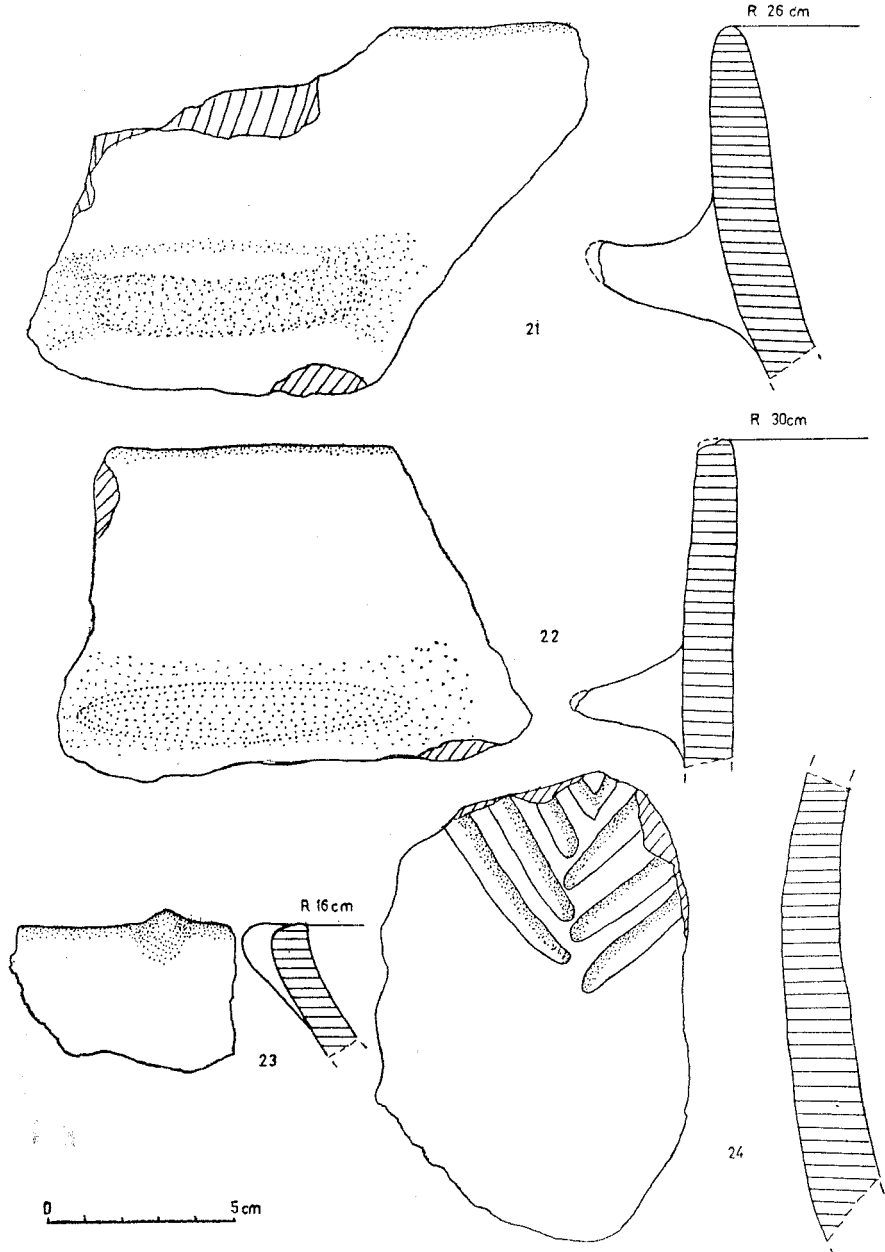
30 Mürseller h.

Lev. VIII

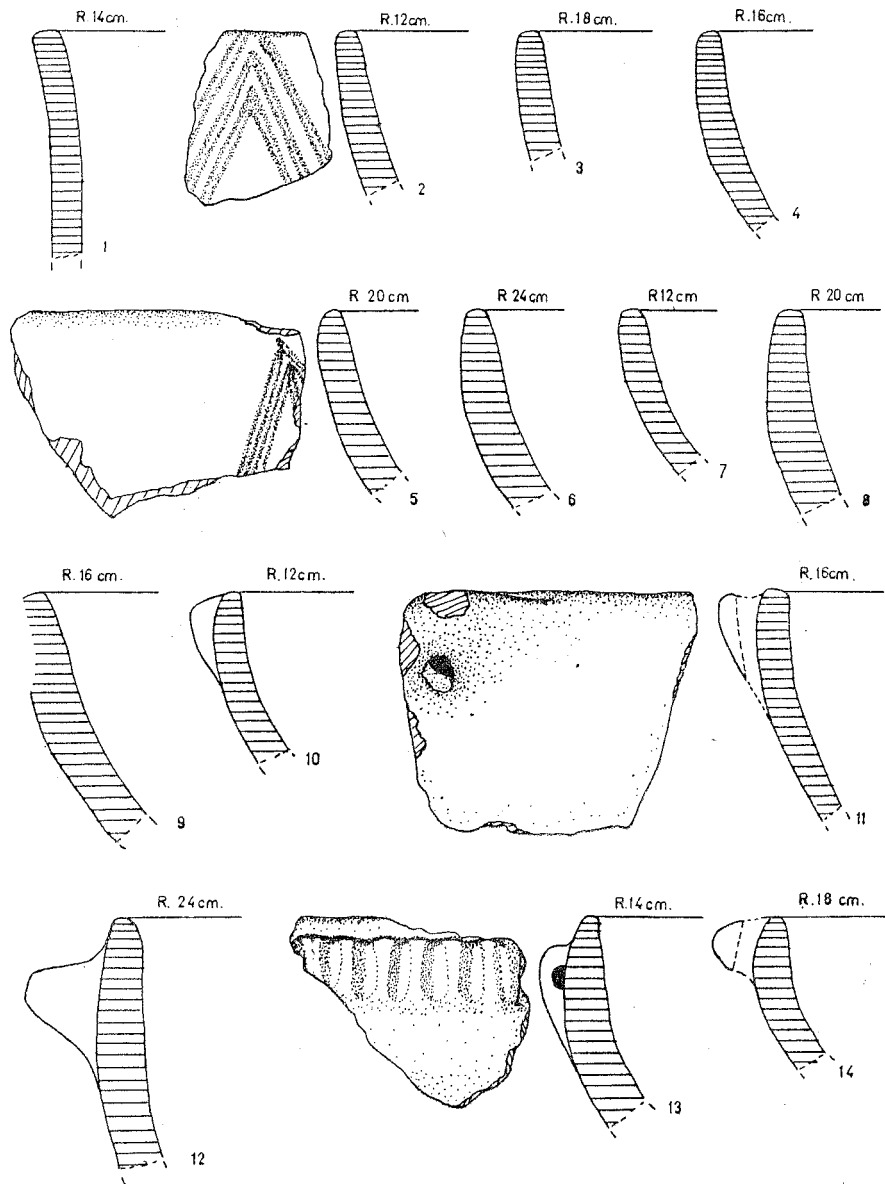
M. ÖZSAIT



1 - 20 Yakalar h.



21 - 24 Yakalar

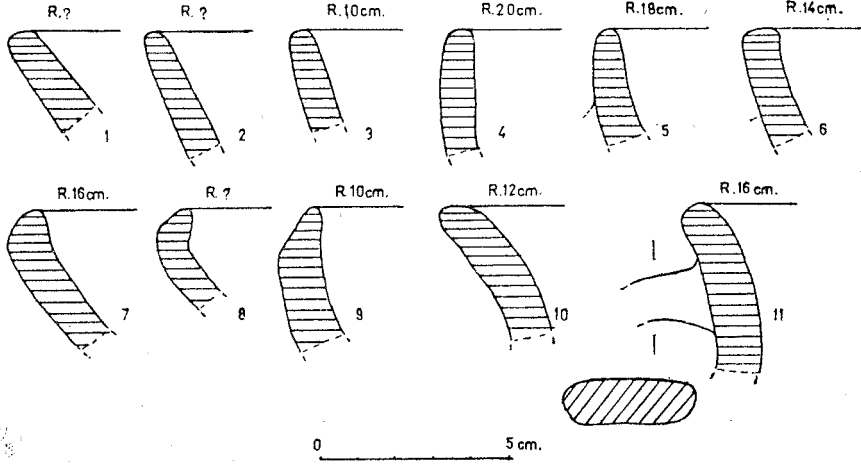


1 - 14 İncirli II

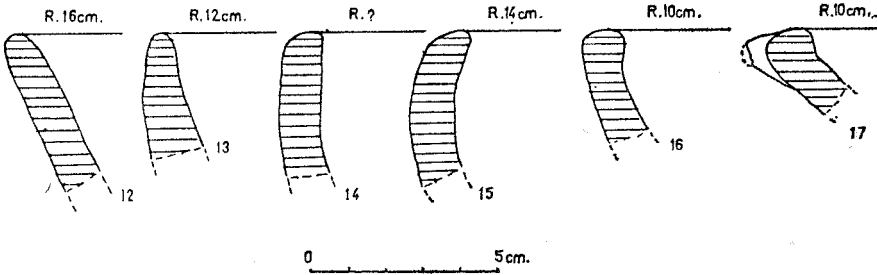
M. ÖZSAİT

Lev. XI

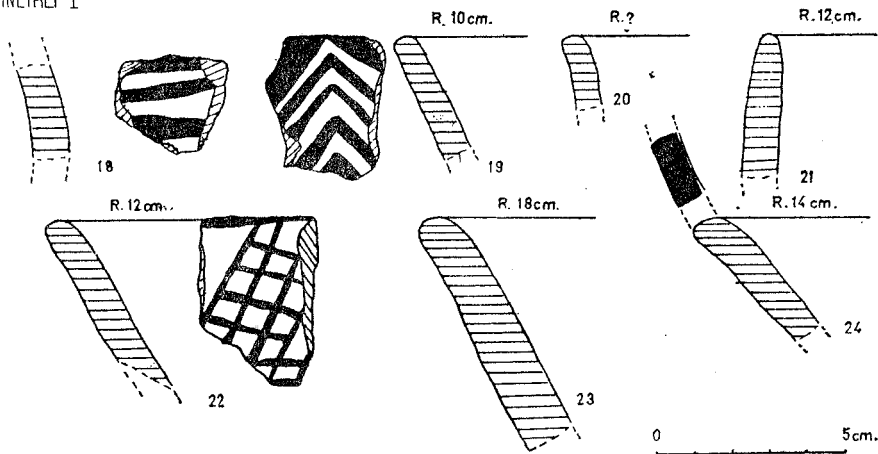
BURDUR



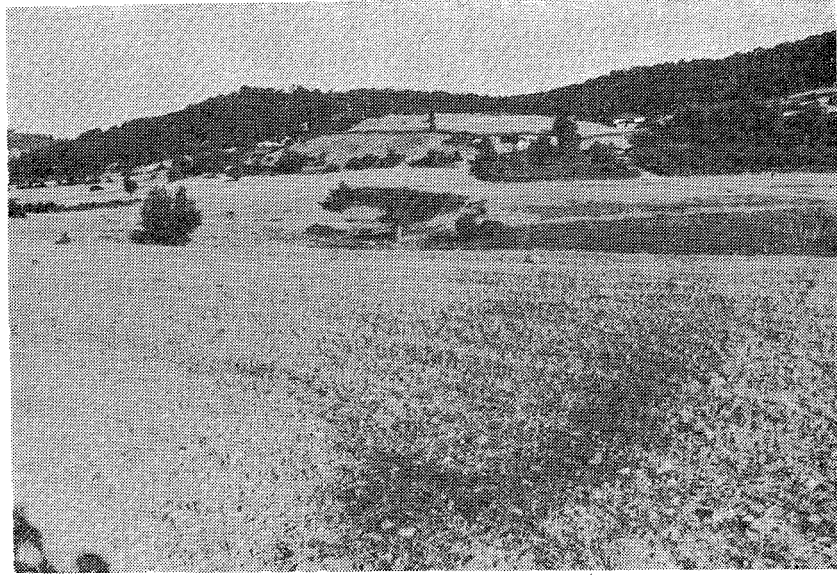
GEDİKYAPI



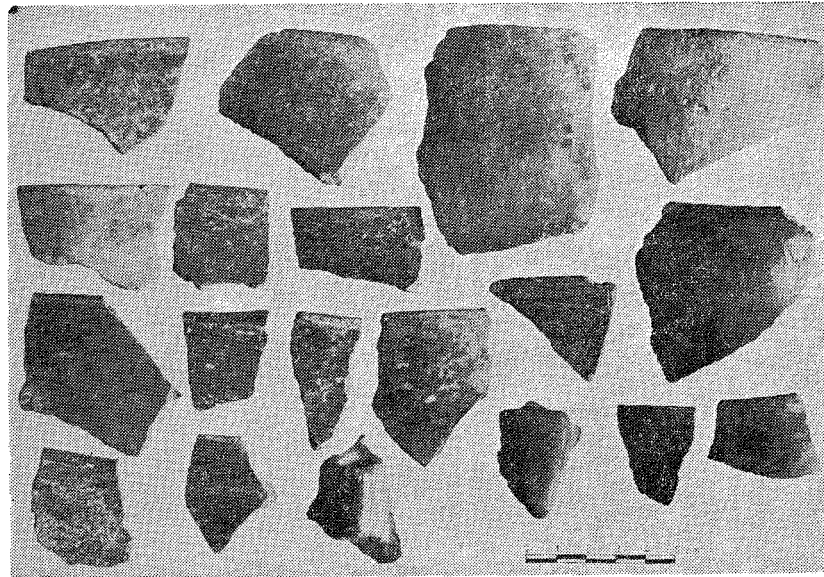
İNCİRLİ I



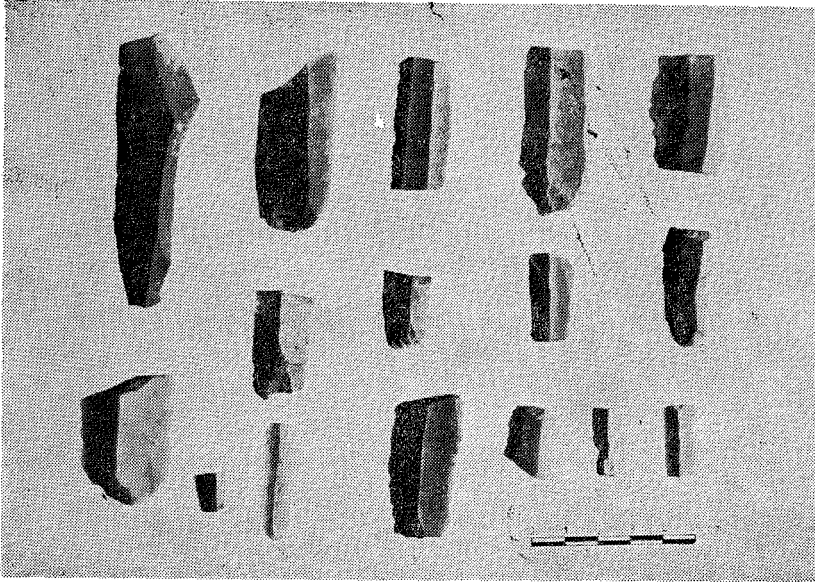
1 - 11 Burdur h.; 12 - 17 Gedikyapı; 18 - 24 İncirli I.



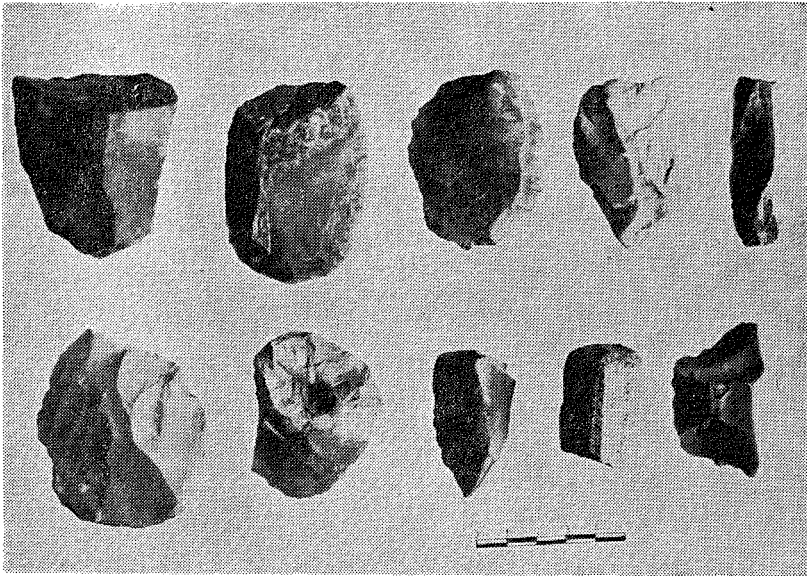
Res. 1 — Gölde h. batıdan.



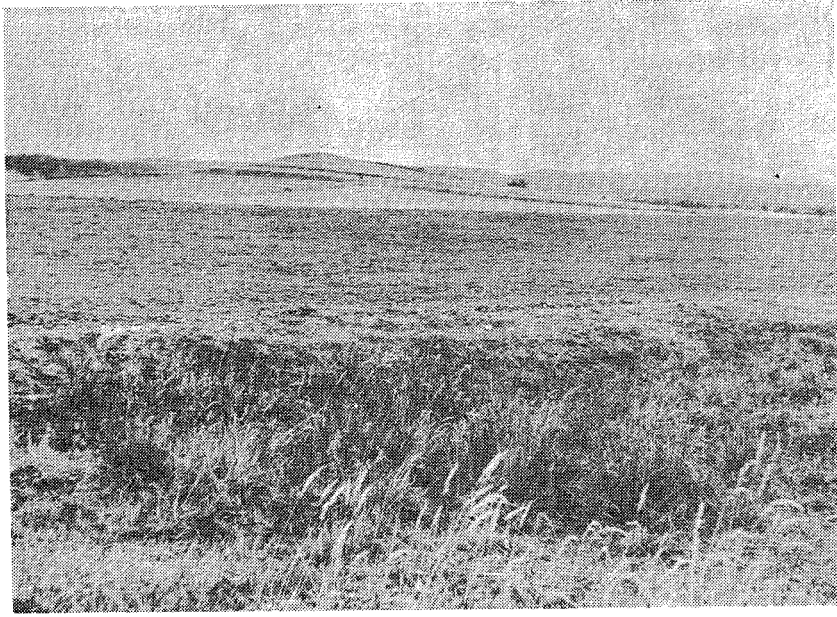
Res. 2 — Gölde h. buluntularından örnekler.



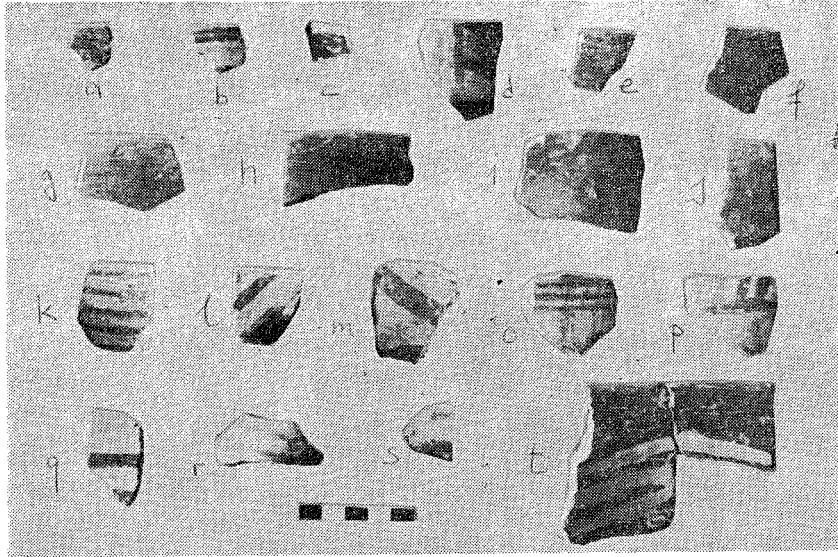
Res. 3 — Gölde h. dilgilerinden örnekler.



Res. 4 — Gölde h. taş aletlerinden örnekler.



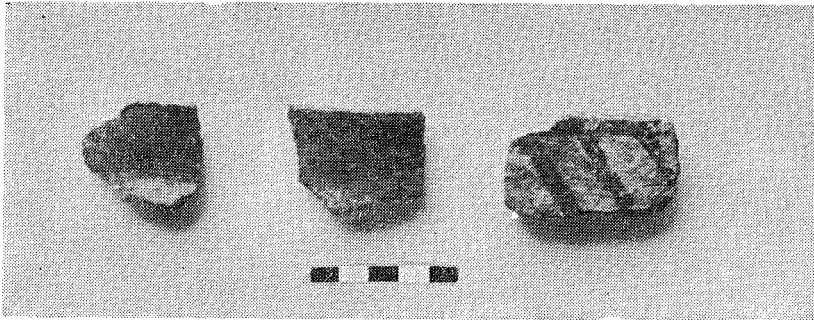
Res. 5 — Aziziye h. güneybatıdan.



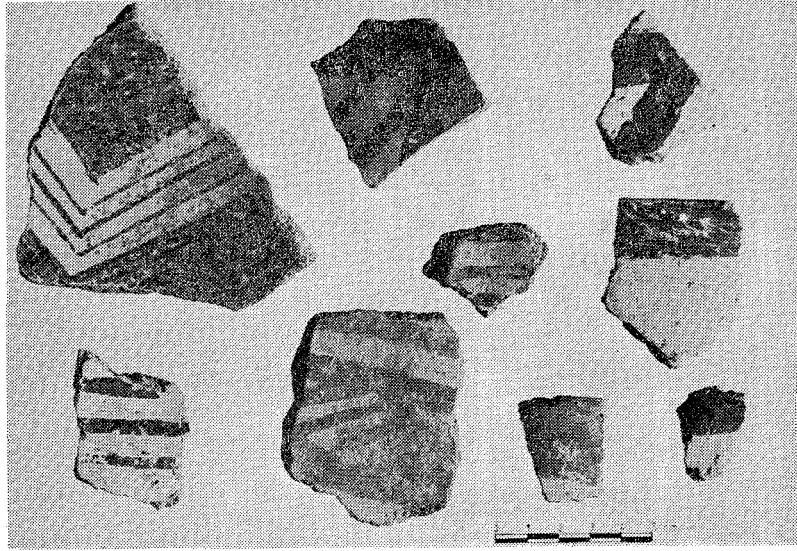
Res. 6 — Aziziye h. buluntularından örnekler.



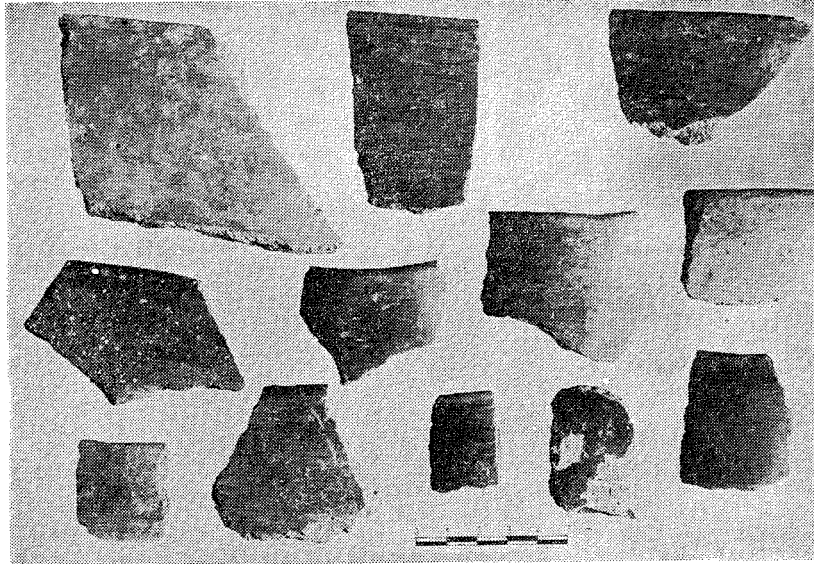
Res. 7 — Yenice h. batıdan.



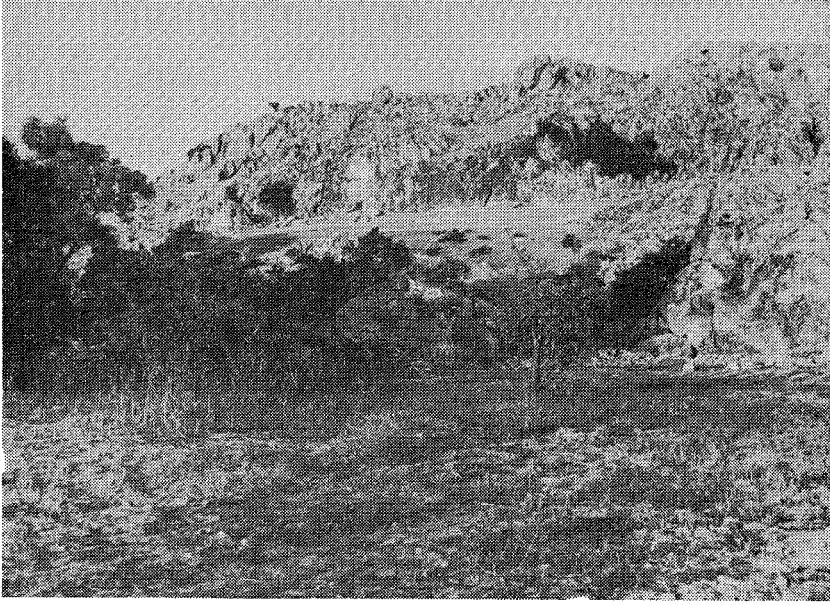
Res. 8 — Yenice h. buluntularından örnekler.



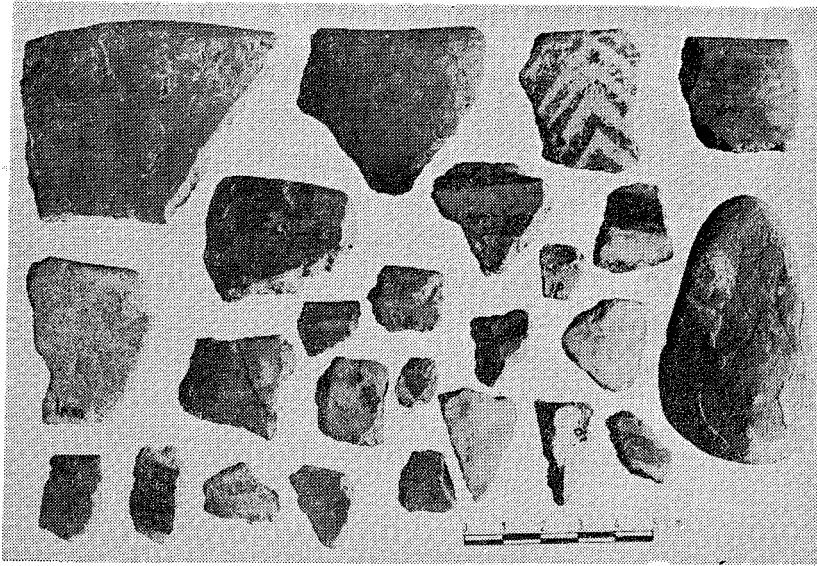
Res. 9 — Yenice h. buluntularından örnekler.



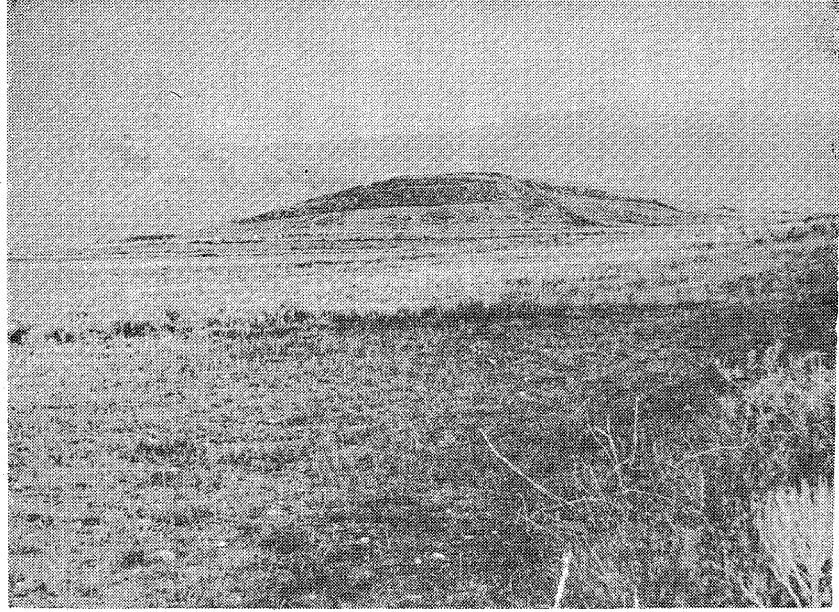
Res. 10 — Yenice h. buluntularından örnekler.



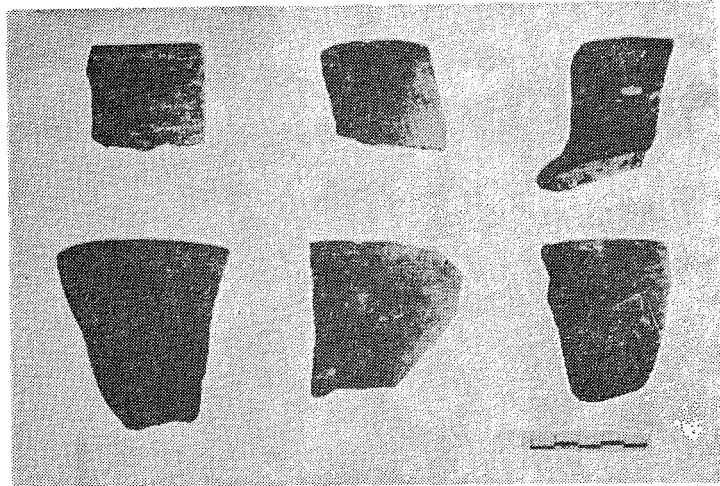
Res. 11 — İncirli I, batıdan.



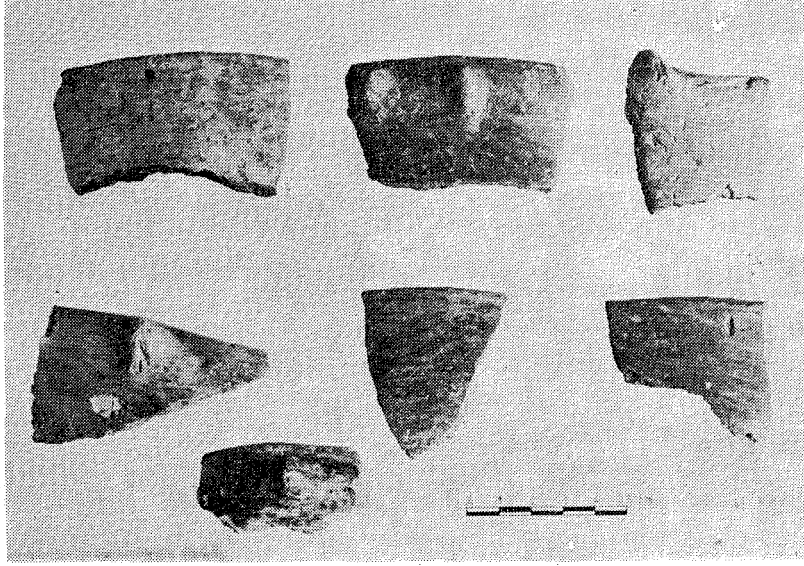
Res. 12 — İncirli I buluntularından örnekler.



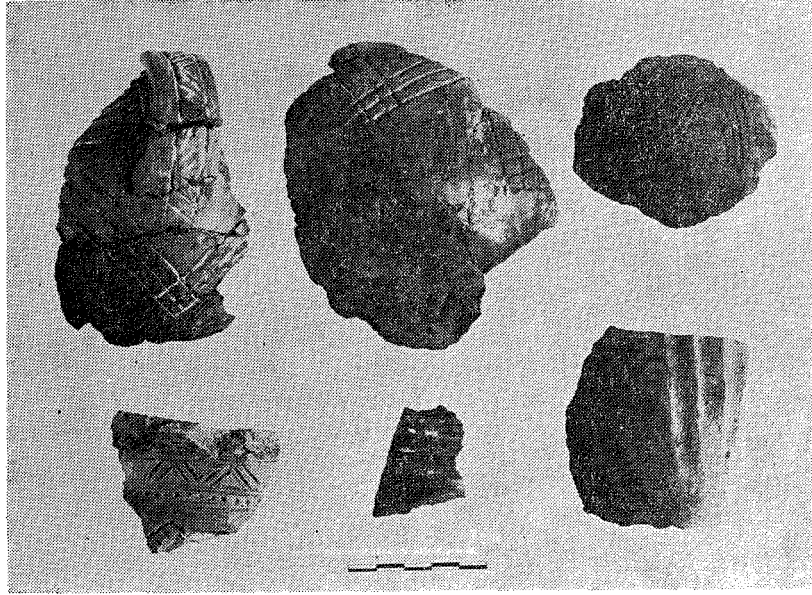
Res. 13 — Mürseller h. batıdan.



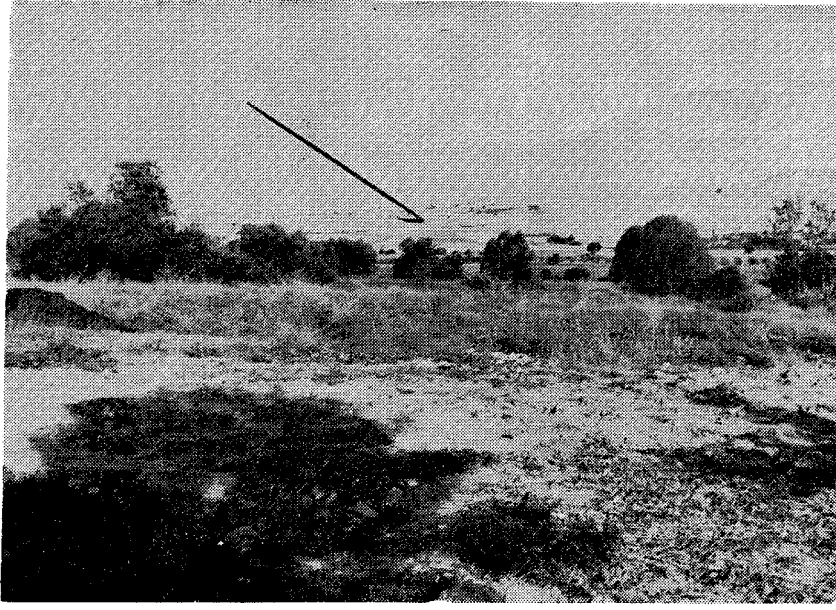
Res. 14 — Mürseller h. buluntularından örnekler.



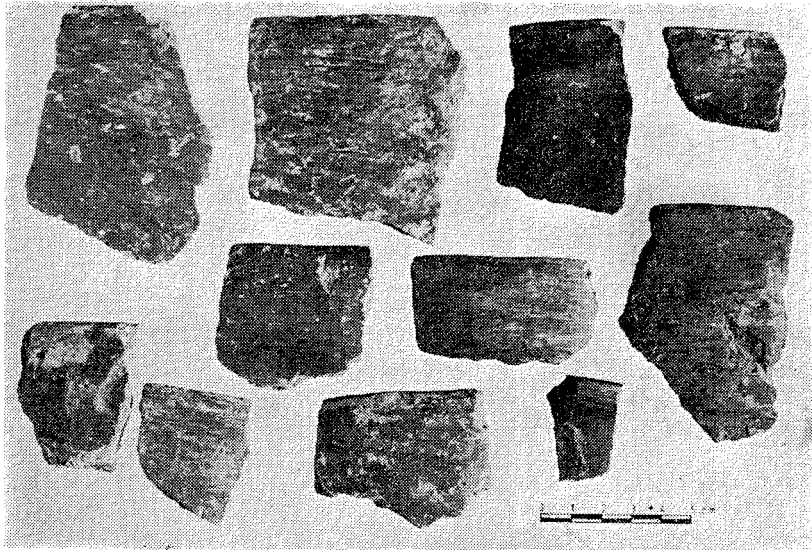
Res. 15 — Mürseller h. keramiklerinden örnekler.



Res. 16 — Mürseller h. keramiklerinden örnekler.



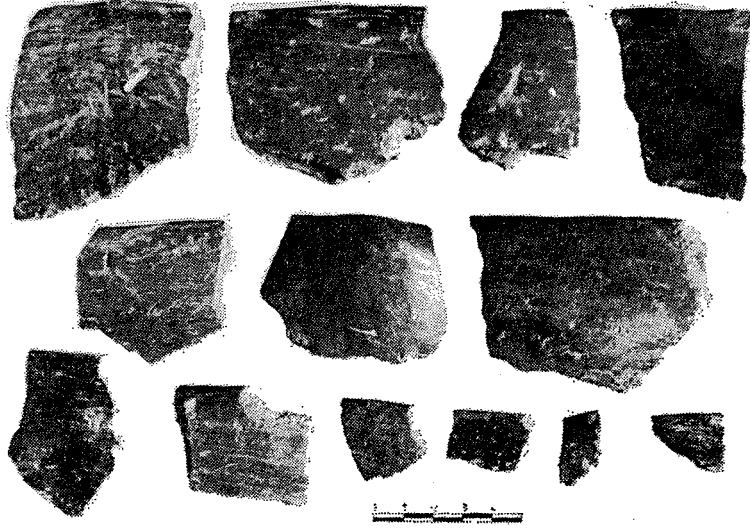
Res. 17 — Yakalar h. güneybatıdan.



Res. 18 — Yakalar h. keramiklerinden örnekler.



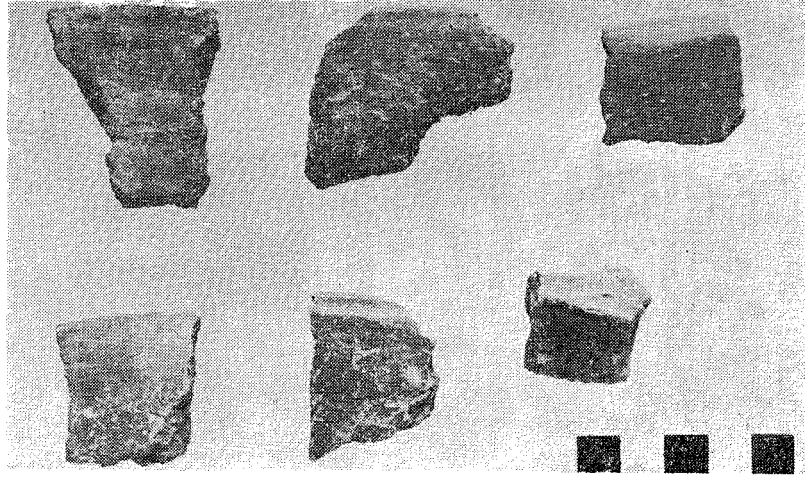
Res. 19 — İncirli II, güneydoğudan.



Res. 20 — İncirli II, keramiklerinden örnekler.



Res. 21 — Gedikyapı, güneydoğudan.



Res. 22 — Gedikyapı keramiklerinden örnekler.

