

URARTU KALELERİNDEKİ ANITSAL KAYA İŞARETLERİ

Oktay BELLİ

M.Ö. 9. - 6. yüzyıllar arasında Doğu Anadolu, Kafkasötesi ve Kuzeybatı İran bölgesinde egemenliğini sürdüren Urartu krallığının gerek merkezini oluşturan Van Gölü çevresinde, gerekse taşra eyaletlerinde kurulan kalelerin çevresinde, kayalıklara oyulmuş çok sayıda işaret bulunmaktadır*. Hitit, Geç Hitit ve Frig kaya çanaklarından¹ oldukça farklı bir biçime sahip olan Urartu kaya işaretleri, Anadolu ve eski Önasya dünyasında bir benzerine rastlanılmayacak şekilde anıtsal bir görünüme sahiptir.

Doğu Anadolu bölgesinde birkaç yıldan beri yaptığımız araştırmalar sonucunda, kaya işaretlerinin yayılım alanının, Van kalesi (eski *Tuşpa*), Çavuştepe (eski *Sardurihinili*), Yukarı Anzaf, Edremit, Deliçay, Çelebibağı, Atabindi, Harput ve Pekiç kalelerinde bulunduğunu ortaya çıkardık². Kuzeybatı İran'da Bastam (eski *Rusai Üru. Tur*) ve Kuh-e Zambil'de de benzer biçimli kaya işaretlerinin varlığı, W. Kleiss'in son

* Bu yazımızın konusunu oluşturan «Urartu Kalelerindeki Anıtsal Kaya İşaretleri» adlı çalışma, 1984 yılında İzmir'de düzenlenen *I. Anadolu Demir Çağları Sempozyumu*'nda bildiri olarak sunulmuştur. 1985 yılında burslu olarak bulunduğum Almanya'nın Heidelberg şehrinde ise, bu çalışma makale olarak hazırlanmıştır.

1 D. Ussishkin, *Anatolian Studies (AS)*, 25, 1975, 85 vdd., res. 1-9; P. Neve, *Istanbul Mitteilungen (Ist. Mitt)*, 27/28, 1977-1978, 64 vdd, res. 4-5, lev. 13-19.; H. Hellenkemper - J. Wagner, *AS* 27, 1977, 173, res. 1, lev. 33, b-34.

2 Pekiç kalesindeki kaya işaretlerinin fotoğraflarını çeken O. Tekin'e ve çizimleri büyük bir özenle yapan mimar Ü. Sirel'e değerli çabalarından dolayı burada teşekkür etmeyi zevkli bir görev sayarım.

3 W. Kleiss, *Ist. Mitt.* 18, 1968, res. 14.; Aynı yaz., *Archaeologische Mitteilungen aus Iran, Neue Folge (AMI. N.F.)*, 3, 1970, lev. 8, 2.; Aynı yaz., *AMI. N.F.* 8, 1975, 54, res. 4.; Aynı yaz., *AMI. N.F.* 14, 1981, 24 vd, res. 2.

20 yıldan beri bölgede yaptığı yoğun araştırmalar ile anlaşılmıştır³. Oluğça geniş bir coğrafi bölgeye yayılan ve şimdilik yalnızca 14 yerde bulunan kaya işaretlerinin, diğer Urartu kalelerinin yakın çevresinde de olması gerekir (Harita 1).

Genellikle Urartu kalelerindeki duvarların dışında bulunan kaya işaretlerinin büyük bir kısmı ya doğal etkilerin sonucunda aşınıp parçalanmıştır, ya da üzerleri bitki ve toprakla örtülüp gözle görülemeyecek bir duruma gelmiştir. İri kaya blokları üzerine işlenen işaretlerin büyük bir kısmı ise, taşların gerek Ortaçağ ve Yeniçağ'da, gerekse günümüzde yapı gerci olarak kullanılması sonucunda insanlar tarafından tahrip edilmiştir. İleride yapılacak araştırmalar sonucunda, birçok Urartu merkezinde de benzer biçimli kaya işaretlerinin bulunacağını ümit etmekteyiz. Nitekim Kars bölgesinde araştırma yapan N. Başgelen, Arpaçay ve İğdir yakınındaki Mağara Tepe'de benzer işaretler bulmuştur (Harita 1).

M.Ö. I. binyılının ilk yarısında anıtsal Urartu mimarlığının seçkin örneklerini yansıtan saray-tapınak, kale duvarları ile liman, baraj, gölet ve sulama kanallarının yapımında kullanılan özenle yontulmuş düzgün taşlar, Urartu krallığı tarafından işletilen büyük taş ocakları ve atölyelerinden elde ediliyordu. Doğu Anadolu bölgesinde bulunan zengin kireç taşı yatakları ile yanardağ püskürüğü olan bazalt kayalıkları⁴, Urartu krallığının inşa etmiş olduğu görkemli mimarlık anıtlarının taş gereksinmesini karşılaması yönünden büyük bir avantaj oluşturmuştur. Tonlarca ağırlıkta olan taşlar, gerektiğinde kilometrelerce uzaklıkta bulunan taş ocakları ve atölyelerinden taşınıyordu. Taşların büyüklüğü, o dönemdeki yolların geçitvermezliği ve uzaklığı gözönünde tutulursa, taşıma işleminin ne denli bir güç yoğaltması gerektirdiği kolayca anlaşılır. Ancak taş çıkarma ve taşıma işleminde binlerce tutsak emeği de önemli bir rol oynamış olmalıydı⁵. Ne yazık ki bugüne değin çok az olarak ortaya çıkarılan çiviyazılı Urartu belgeleri, —diğer konularda olduğu gibi— taş çıkarma, işleme ve nakletme konularında da en küçük bir bilgi vermezler.

Kaya nişleri, kaya kabartmaları, kült merkezlerindeki kaya işaretleri ve yolların geçirildiği büyük veya tünelleri ile sarp kayalıklar üzerine

4 İ. E. Altınlı, *Türkiye Jeolojik Haritası, Van, Maden Tetkik ve Araştırma Enstitüsü (MTA)*, 1964, 42 vd.; *Türkiye Maden Envanteri (İllere Göre)*, MTA, no. 179, 1980, 549.

5 G. A. Melikisvili, «Nekotorıye voprosıy socialno-ekonomiceskoı İstorii Nairi-Urartu», *Vestnik Drevnei İstorii* 4, 1951, 28.

kurulan kalelerin uç kısımlarını doğal kayalıklardan savunma kolaylığı açısından ayırmak amacı ile açılan derin, uzun ve geniş kaya hendekleri, Urartular'ın kaya yontma işçiliğine ne denli ilgi duyduklarını açık bir şekilde kanıtlamaktadır.

Urartular'ın kaya yontma işçiliğinde bu denli başarı göstermelerinde ve tonlarca ağırlıktaki taşları olağanüstü bir beceri ile işlemelerinde, özellikle demirden yapılmış gelişmiş el aletlerinin büyük etkisi olmuştur. Nitekim M.S. 5. yüzyıl tarihçilerinden Khoroneli Movses, Van Gölünün hemen doğu kıyısında yer alan Urartu başkenti *Tuşpa* (bugünkü Van kalesi) kayalığında —güya Assur kraliçesi Semiramis tarafından— demir aletlerle yaptırılan olağanüstü işçiliği şu şekilde anlatmaktadır :

..... Kalenin doğu kesiminde, demirin bile iz bırakamayacağı kadar sert olan yüzeyinde yatak odalarından ve kayalara işlenmiş uzun odalardan oluşan çeşitli sarayları kayalara oyduktu Kalemle balmumu üzerine yazar gibi, kaya duvarının tüm yüzeyine çok sayıda yazı işaretleri oyduktu. Bu kayanın görünümü dahi bakanları şaşkınlığa düşürmektedir⁶.

Ayrıca sarp kayalıklar üzerinde seki duvarları için hazırlanan merdiven biçimli yataklar, kayalıklara oyularak yapılan düzgün planlı mezar odaları, kaya platformları, payeler, kült merkezleri, kör pencereler, kaya yazıtları, kayalıklar içine oyularak yapılan derin su kuyuları, kaya pithosları, kalelerin su gereksinmesini karşılamak amacıyla kayalıklar içine oyulmuş derin su sarnıçları ve bunlara inmek için yapılan kaya merdivenleri, Urartu kalelerindeki kaya işçiliğinin özgül niteliklerini yansıtmaktadır.

Eskiçağdaki Doğu toplumlarında olduğu gibi, Urartular'da da yaygın olan inanca göre ölümsüz olan taş, değişmeyen, yenilenmeyen duruk yaşamın simgesi olmuştur. Kayalıklar ile kaya nişleri ya da taş blokları üzerine yapılan tanrı ve kral kabartmaları, o dönemdeki inanca göre, varlığın sonsuza dek sürecek inancın kesinlik kazanmasını sağlayan gizemli düşüncelerin bir ürünü olmalıdır.

6 B. B. Piotrovski, *Urartu* 1969, 14.

Üzerindeki çivi yazısı ile Urartu tanrılarına kesilecek kurban türlerini ve sayısını belirleyen Van ovasındaki Meher Kapı kaya nişinin hemen batısında, 7-8 basamak sonra kayalıklarda son bulan «kör kaya merdivenleri», Urartu toplumundaki gizemli kaya tutkusunu dile getirirse gerekir⁷. Van Gölünün doğu kıyısında bulunan Yeşilsu (Amik) kalesi kayalığının güneydoğu eteği ile Mazgirt ve özellikle Van kalesi kayalığının kuzey kesimi boyunca kayalıklara oyulan çok sayıdaki «T» biçimli «kör pencereler», benzer düşüncenin ürünü olmalıdır (Lev. I/1-2). Anlamları ve işlevleri günümüze değin kesin olarak anlaşılamayan bir başka Urartu eseri de, kale duvarlarının yamaçlarında kayalıklar üzerine işlenen anıtsal işaretlerdir.

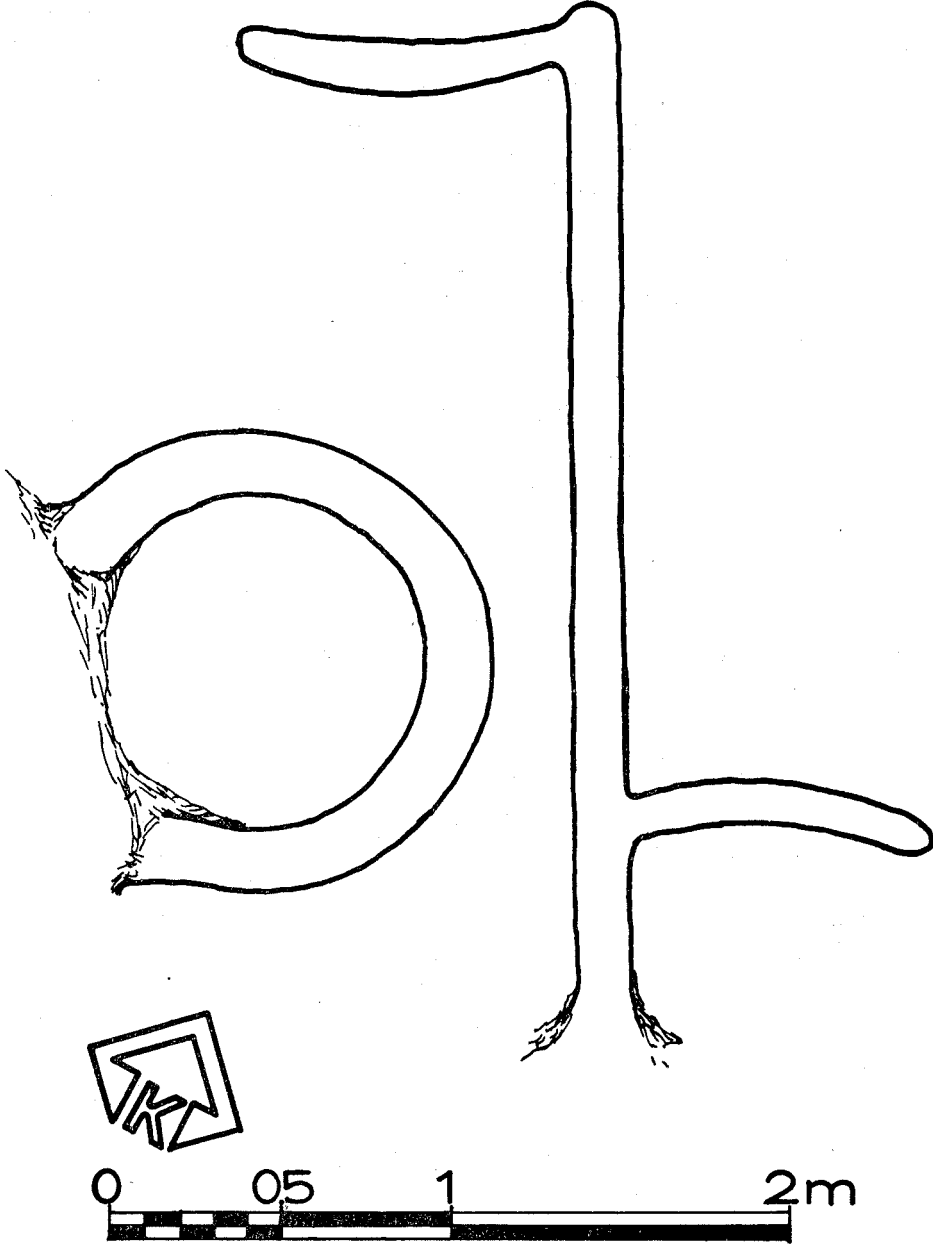
Atabindi :

Ağrı ili, Tutak ilçesinin 17 km. güneybatısında bulunan Atabindi köyündeki kaya işaretleri, gerek sayı, gerekse biçim yönünden Urartu işaretlerinin en ilginç örneklerini yansıtmaktadır⁸. Değişik biçimlere sahip toplam 31 işaret, 12 ayrı merkezdeki toplam 62 işaretin % 50'sini oluşturmaktadır.

İşaretler Atabindi köyünün 8 km. kuzeybatısında, «mağara»ya da «kilise mevki» olarak isimlendirilen Urartu kaya mezar odalarının üstünde bulunmaktadır (Lev. II/1). Halkın burasını kilise olarak isimlendirmesinin nedeni, kayalığın güneybatı kısmında bulunan kaya mezar odalarının çok eskiden mezar hırsızları tarafından soyulmasından dolayıdır. Bu soygundan sonra mezar odaları büyük ölçüde tahrip olmuştur.

7 Şimdilik kesin olmamakla birlikte, Çavuştepe kalesinin kuzeybatı yamacında kayalıklara oyularak açılan derin ve uzun kaya yarığındaki merdivenler de, Urartu toplumundaki gizemli kaya tutkusunu yansıtmış olmalıdır. Çünkü kaya yarığının işlevini saptamak amacı ile yaptığımız kazıda ortaya çıkarmış olduğumuz kaya basamaklarının, —diğer Urartu kaya mezarı örneklerinde olduğu gibi— mezar odasına ulaşması beklenirken, birden bire kayalıklarda son bulması, bizi burasının ya bitirilmeden yarım bırakıldığı, veya gizemli kaya tutkusu inancı ile yorumlanabileceği sonucuna götürmüştür. Ancak bugüne değin tam olarak anlaşılamayan Çavuştepe kaya yarığının kesin işlevinin, ileride yeniden yapılacak kazı ile aydınlanacağını ümit etmekteyiz.

8 F. Işık, «Şirinkale, eine Unbekannte urartäische Burg und Beobachtungen zu den Felsdenkmälern eines schöpferischen Bergwolks Ostanatoliens», *Bulleten* 51, 1987, 523, res. 37-38.



Ümit Sirel

Res. 1 Çavuştepe kaya işareti.

Abb. 1 Das Felszeichen bei Çavuştepe.

Kireçtaşı kayalığının güney ve güneybatı kesimlerindeki çıkıntılı ve pürüzlü kesimler düzeltilerek, geniş bir platform oluşturulmuştur. Kaya mezar odalarının üstüne ve giriş kapısının çevresine yapılan işaretler, yaklaşık 300 metrekarelik bir alana yayılmaktadır. Bir kısmı halk tarafından tahrip edilen işaretlerin önemli bir kısmı da kuzey yönüne doğru devam eden yerleşim merkezine ait toprağın altında bulunmaktadır (Lev. II/2).

İlk gurubu oluşturan 9 işaret, kayalığın güneybatı kesimindeki mezar odasının üstüne yapılmıştır. «Daire», «V», «U», «oluk» ve belirsiz geometrik şekillerden oluşan işaretlerin çevresine ve yanına çok sayıda derin olmayan kaya oyuğu da açılmıştır (Lev. III/1-2).

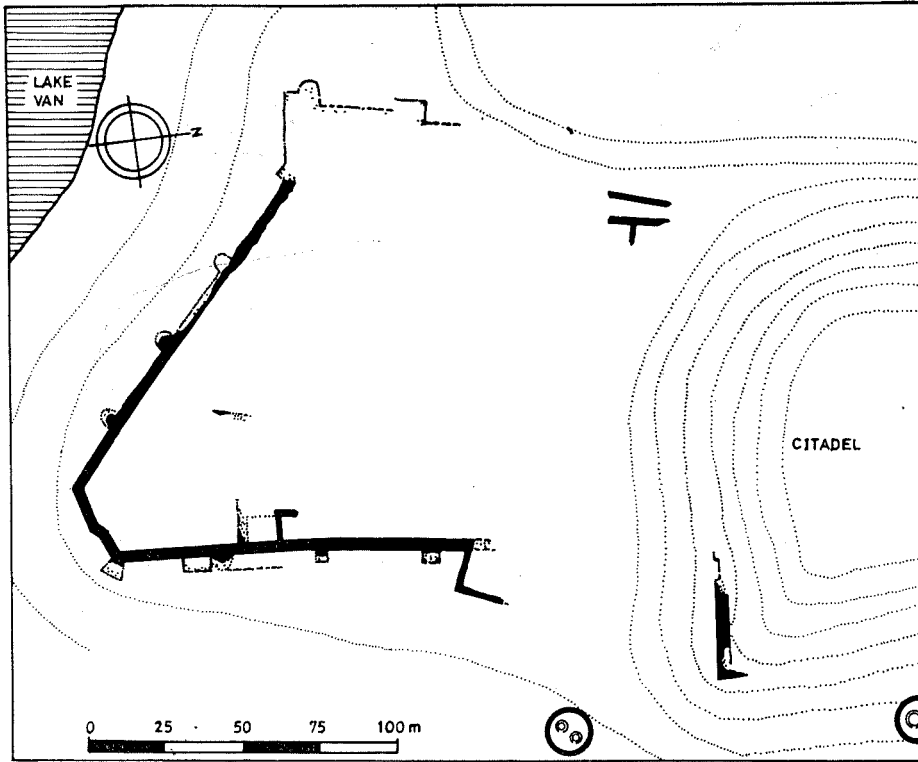
İlk gurubun güneybatısına yapılan ikinci gurup işaretler ise, halk tarafından tahrip edilmiştir. Üçüncü gurup işaretler, kayalığın güney kısmında ve mezar odasının üst giriş kapısının çevresinde bulunmaktadır. Toplu olarak bir arada yapılan ve doğu yönüne doğru devam eden işaretlerin yanına, yine çok sayıda küçüklü büyüklü kaya oyuğu da oyulmuştur. Yapılan işaretler «daire», «oluk», «V», «U», «baston» ve belirsiz geometrik şekillerden oluşmaktadır (Lev. IV/1). Ancak genel olarak Atabindi kaya işaretlerinin çoğunluğunu, «V» biçimli şekiller meydana getirmektedir.

Çavuştepe Kalesi :

Van'ın 24 km. güneydoğusunda bulunan görkemli Çavuştepe (eski *Sardurihinili*) kalesindeki kaya işareti, anıtsal bir görünüme sahiptir. Uç kalenin güneyinde, oldukça sert bir bünyeye sahip kristalleşmiş kalker kayalığının düzeltilmesi ile küçük bir platform meydana getirilmiştir (Lev. IV/2). Kalenin doğu ana giriş kapısının 80 m. güneybatısında bulunan dik eğimli kaya platformunun üzerine, büyüklük ve biçim yönünden benzerine şimdiye kadar hiçbir Urartu merkezinde rastlayamadığımız ilginç bir şekil oyulmuştur. 3 metre uzunluğundaki oluk biçimli işaretin sol üst kısmında, yayvan yarım ay biçimli bir kol, alt kısma yakın sağ tarafta da, ters yarım ay biçimli bir başka kol bulunmaktadır. Alt uç kısmı açık olan ve akıtma kanalını oluşturan işaretin soluna (batısına) ise, daire biçimli bir başka işaret daha oyulmuştur (Res. 1, lev. V). İşaret kompleksinin yaklaşık olarak 150 m. güneyinde, bugünkü Hoşap (eski *Guguna*) çayından alınan ve bereketli Gürpınar ovasını sulayan kanal bulunmaktadır.

Çelebibağı :

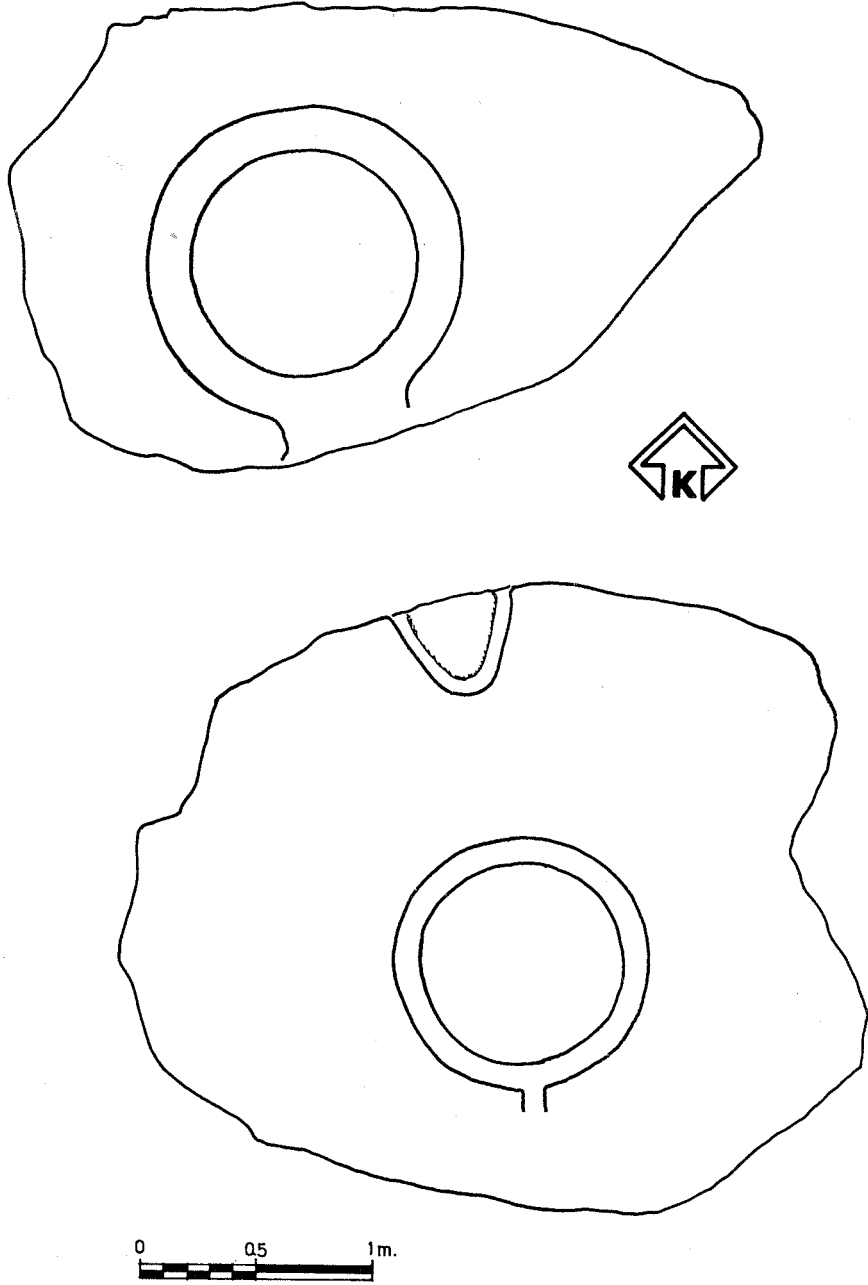
Eski bir Urartu yerleşim merkezi olan Van Gölünün kuzey kıyısındaki Çelebibağı⁹, Erciş'in yaklaşık 20 km. güneybatısında bulunmaktadır. Büyük bir kaya parçası üzerine oyulan daire biçimli işaret, diğer Urartu merkezlerindeki işaretlerin benzerini oluşturmaktadır. Ayrıca görememize rağmen, bahçeler içinde birçok işaretin daha olduğunu söylediler.



Res. 2 Deliçay kalesi ve kaya işaretleri.

Abb. 2 Die Festung und Felszeichen von Deliçay (von C. A. Burney).

9 W. Kleiss - H. Hauptmann, *Topographische Karte von Urartu*, AMI. N.F., 3, 1976, 74.



Res. 3 Deliçay kalesi kaya işaretleri.

Abb. 3 Die Felszeichengruppe bei der Deliçay-Festung.

Deliçay Liman Kalesi :

Van Gölünün kuzey kıyısındaki ünlü Urartu liman kalesi Deliçay'daki işaretler, biçim yönünden farklı bir özellik göstermemektedir. Ancak işaretler, çevrede yoğun olarak bulunan Nemrut ve Süphan yanardağı püskürüğü olan gözenekli bazalt kaya parçaları üzerine oyulmuştur.

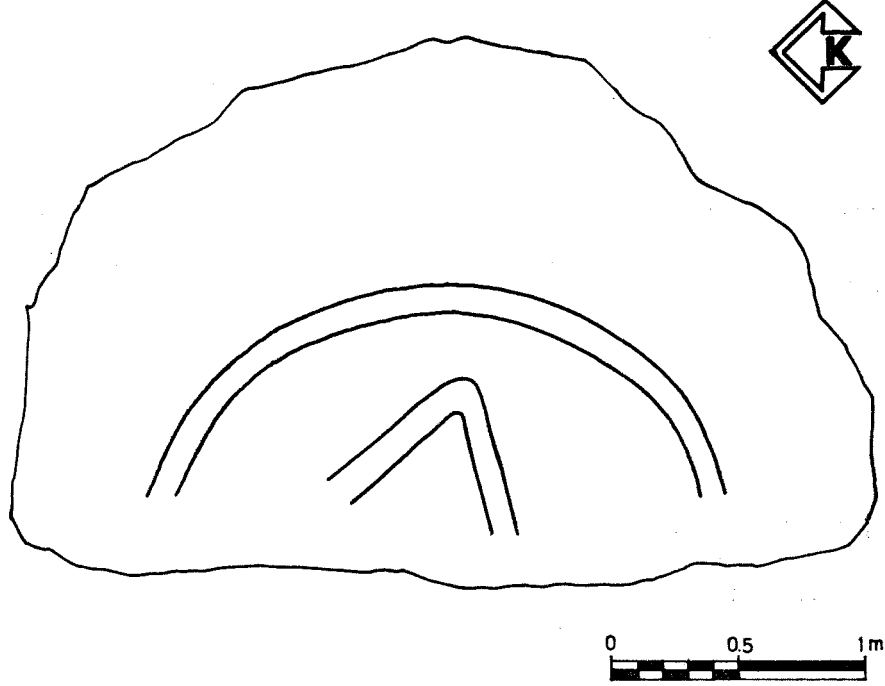
Kalenin kuzeyindeki yerleşim merkezi çevre duvarının doğu yamacında, büyük bir kaya parçası üzerine oyulan işaret daire biçimlidir (Res. 2). Kaya parçasının çok eğimli olması yüzünden, işaret fazla derin oyulmadığı gibi, akıtma kanalı da bir çizgi ile belirtilmiştir (Lev. VI/1). Bunun 130 m. güneydoğusunda, bazalt kaya parçaları üzerine çapları yaklaşık 1 m. olan daire biçimli iki işaret daha oyulmuştur. Res. 3, lev. VI/2). Kaya parçalarının çevresi, define bulmak amacı ile kaçak kazı yapan kişiler tarafından kazılmıştır. Oldukça derin oyulan daire biçimli işaretler, özenli bir işçiliğin ürünüdür (Lev. VII/1).

Edremit :

Van'ın 14 km. güneyinde bulunan Edremit'teki (bugünkü Sarman-suyu) kaya işaretlerinin ilk örneği, C. F. Lehmann-Haupt'un bundan yaklaşık bir yüzyıl önce bölgede yaptığı başarılı araştırmalar ile bilim dünyasına tanıtılmıştı¹⁰. Ünlü Menua (bugünkü Şamram sulama kanalının geçtiği «Kadembastı Mevki»'ne yakın bir yerde olduğu sanılan kaya işaretinin, daha sonra tahrip edildiği anlaşılmaktadır, çünkü tüm çabalarımıza karşın bu işaretleri bir türlü bulamadık (Lev. VII/2). Ancak yaptığımız araştırma sırasında, beş ayrı işaret daha bulduk (Res. 4, lev. VIII/1). Urartu kralı Menua'nın kızı *Tariria* için Kadembastı mevkiinde inşa ettirdiği tesislerin kuzeydoğusundaki meyve bahçeleri içinde bulunan işaretler, kolay kolay görülemeyecek bir durumdadır. Birçok işaretin ise taş çıkaran insanlar ile modern yol inşaatı sırasında tahrip edildiği anlaşılmaktadır.

Menua sulama kanalının hemen batı eteğindeki kayalıklar üzerine oyulan işaretlerin üç tanesi «daire», iki tanesi de yayvan «V» şeklindedir. Daire biçimli işaretler 2,5 m. çapındadır ve hiçbir Urartu merkezinde bu genişlikte işarete rastlanılmaz.

10 C. F. Lehmann-Haupt, *Armenien Einst und Jetzt* II/1, 1926, 105 vd.



Res. 4 Edremit kaya işareti.

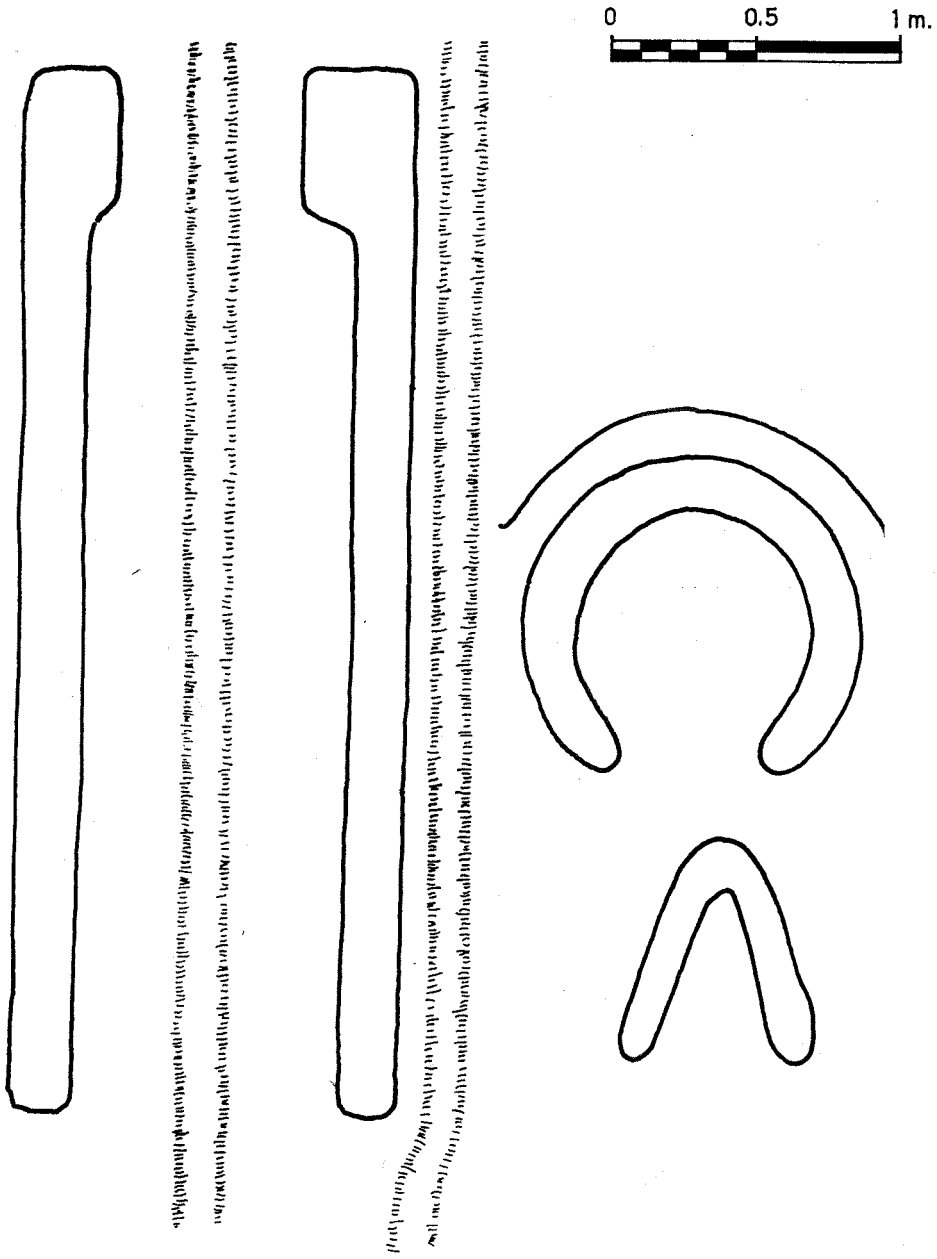
Abb. 4 Das Felszeichen bei Edremit.

Harput Kalesi :

Elazığ'ın 5 km. kuzeydoğusunda bulunan ve eski bir Urartu kalesi olan Harput'taki kaya işaretleri, en çok tahrip olan işaretlerin başında gelmektedir.

Günümüzde «Kaya Başı» mevkii olarak isimlendirilen kayalığın üstünde, çok sayıda işaretin olduğu sanılmaktadır. Ayrıca ana kayaya oyulan ve bugün ancak yarısı görülebilen Urartu kurban kanı akıtma kanalı, bu kesimin aynı zamanda önemli bir açık hava kült merkezi olduğunu göstermektedir. Ancak 20 yıl önce yapılan «Barak Gazi» anıtı ile çevresindeki gazino, hem kurban kanı akıtma kanalının, hem de kaya işaretlerinin üstünü kapatmıştır.

Urartu kült merkezinin hemen güneyinde bulunan «Beşik Baba» türbesi ise, kült merkezi alanının çağlar boyunca özgün işlevinden herhangi birşey kaybetmeksizin varlığını sürdürmesini sağlamıştır.



Res. 5 Bir grup Pekeriç kaya işareti.

Abb. 5 Die Felszeichengruppe bei Pekeriç.

Üzerleri kapanan işaretlerin biçimleri ve büyüklükleri konusunda kesin bir bilgi edinilememektedir. Çünkü görülebilen işaretlerin yarısından çoğu toprak altındadır. Bu yüzden kesin olmamakla birlikte, görülebilen üç işaretin «daire», «U» ve «oluk» biçimli olduğu sanılmaktadır. İşaretlerin çevresine ise, karışık olarak çok sayıda irili ufaklı kaya oyuğu açılmıştır.

Mağara Tepe :

N. Başgelen'in bildirdiğine göre, Iğdır'ın yaklaşık olarak 24 km. kuzeydoğusunda ve görkemli Ağrı Dağının güneybatı eteğinde, Taşburun köyü yakınındaki Mağara Tepe'de bulunan işaretlerin en belirgin olanı daire biçimlidir (Lev. VIII/2). Deliçay Liman kalesindeki gibi, buradaki işaretler de yanardağ püskürüğü olan gözenekli bazalt kayalıklara oyulmuştur¹¹. Diğer işaretlerin ise sivilize edilmiş geometrik şekiller olduğu sanılmaktadır.

Pekeriç Kalesi :

Erzincan Altıntepe kalesinin yaklaşık 30 km. doğusunda bulunan Pekeriç (bugünkü Çadirkaya), aynı zamanda Eskiçağ'dan 18. yüzyılın sonlarına değin önemli bir kaynak tuzu üretim merkeziydi. İşaretler, köyün hemen yanındaki Urartu kalesinin güneydoğu yamaçlarına oyulmuştur¹². Dağınık olarak yapılan toplam 11 adet işaret, Atabindi ve Yukarı Anzaf kalesinden sonra en çok işaretin yapıldığı üçüncü merkezi oluşturmaktadır. İşaretlerin büyük bir kısmı doğal etkilerin sonucunda aşınıp parçalanmıştır. Kalenin güneydoğu eteğine yapılan iki işaret «daire» biçimlidir (Lev. IX/1-2). Kalenin doğu yamacına yapılan öteki işaretler ise «daire», yayvan «V», «oluk» ve ne oldukları kesin olarak belli olmayan çeşitli geometrik şekillerden oluşmaktadır (Res. 5, lev. X/1-2).

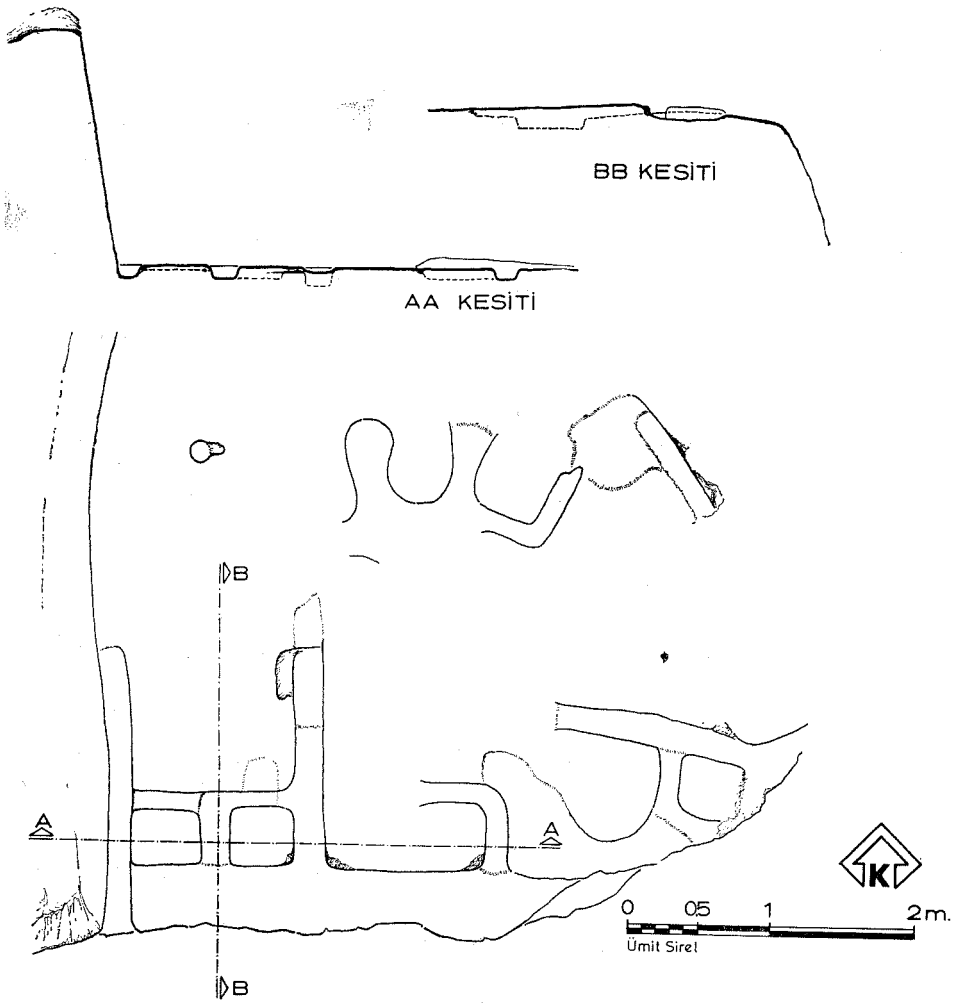
Van Kalesi :

Urartu krallığının başkentliğini yapan bugünkü Van kalesi (eski *Tuşpa*) kayalığı üzerindeki işaretler, Urartu merkezlerindeki işaretlerin

11 Bu konuda bize bilgi veren ve fotoğrafları çeken N. Başgelen'e burada teşekkür etmeyi zevkli bir görev sayarım.

12 F. Işık, «Şirinkale, eine Unbekannte urartäische Burg», *Belleten* 51, 1987, 523, res. 36.

en küçük örneklerini oluşturmaktadır. Urartu merkezlerindeki kaya işaretlerinin hemen hepsi kale duvarlarının dışına yapılmasına karşın, Van kalesindeki işaretler bu kuralın dışına çıkarak kale duvarlarının içine yapılmıştır. İşaretlerin kale duvarlarının içinde kalan kesimde yapılmış olmasında, Van kalesi yakınında herhangi bir kayalığın bulunmamasının da büyük etkisi olmuştur.



Res. 6 Van kalesi kaya işaretleri.

Abb. 6 Die Felszeichen bei der Van-Festung.

İşaretler, Urartu kralları arasında en uzun yazıt bırakan I. Argisti'ye (M.Ö. 786-764) ait mezar odası girişinin 121 m. doğusunda, küçük bir kaya platformu üzerinde bulunmaktadır. Platformun doğusundaki kayalığın üzerinde ise, Osmanlı dönemine ait kerpiçten yapılmış kule kalıntısı yükselmektedir.

Van kalesindeki işaretlerin en ilginç yanı, platformun doğu ve batı kesiminde kalan kayalığın bir duvar gibi yontulup bir mekanın elde edilmiş olmasıdır. 19 m. uzunluğunda ve 12 m. genişliğinde dikdörtgen bir plan gösteren mekanın üst kısmının açık olduğu sanılmaktadır (Res. 6). Mekanın kuzey duvarının olup olmadığı, toprak dolgudan dolayı kesin olarak bilinmemektedir¹³. Ancak eski Van şehrine bakan ve uçurumla sonuçlanan güney kesimde ise, duvar olmadığı görülür. Mekanın doğu duvarı 7 m., batı duvarı ise 2 m. yüksekliğindeki ana kayanın büyük bir özenle yontulması ile meydana getirilmiştir. Ana kaya üzerindeki keski izleri belirgin olarak görülmektedir.

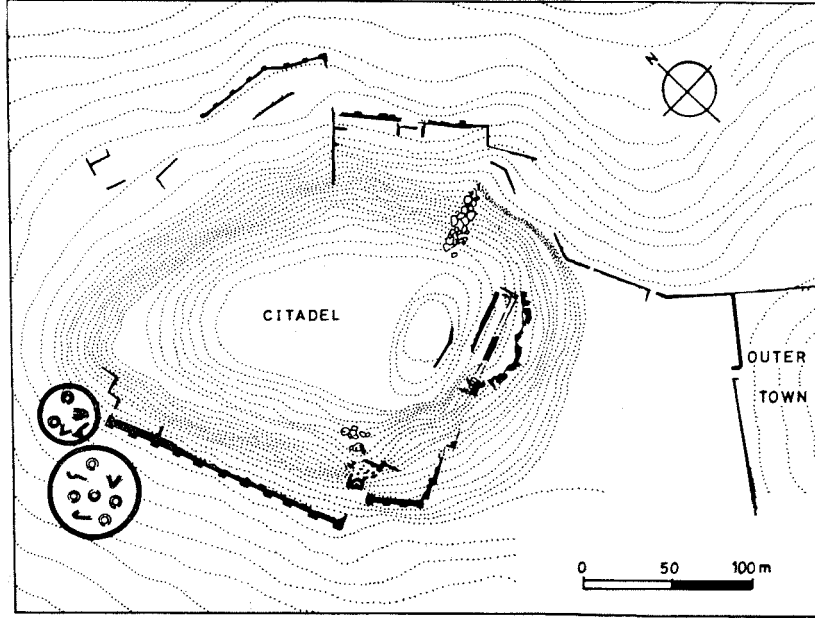
Taban düzeltildikten sonra, 7 işaret oyulmuştur. Mekan tabanının toprakla kaplı olması yüzünden, burada başka işaretlerin var olup olmadığı bilinmemektedir. İşaretlerin ikisi «U», biri «oluk» biçimli olup, diğerleri ise ne oldukları kesin olarak belli olmayan çeşitli geometrik şekillerdir (Lev. XI/1-2). Yer darlığı yüzünden küçük yapılan işaretlerin akıtma kanalları, güney yönündeki uçuruma açılmaktadır.

Yukarı Anzaf Kalesi :

Urartu krallığının ikinci başkenti Toprakkale'nin (eski *Rusahinili*) 16 km. kuzeydoğusunda bulunan Yukarı Anzaf kalesi çevresindeki işaretler, gerek sayı, gerekse biçim yönünden Atabindi işaretlerinden sonra ikinci zengin gurubu oluşturmaktadır. Özenli bir işçilikle yapılan ve değişik biçimlere sahip olan toplam 19 işaret, tüm Urartu kaya işaretlerinin % 21'ini oluşturmaktadır.

Kalenin kuzey ve kuzeybatı yamacından batı yönüne doğru eğimli olarak uzanan kayalığın çıkıntılı ve pürüzlü kesimleri düzeltilerek geniş bir platform elde edilmiştir (Lev. XII/1). Yaklaşık 650 metre karelik bir

13 Van Kalesi ve Aşağı Şehir'de kazı ve restorasyon çalışmalarını büyük bir başarı ile sürdüren değerli meslektaşım Prof. Dr. M. Taner Tarhan, ileride bu konuya açıklık getirecektir.



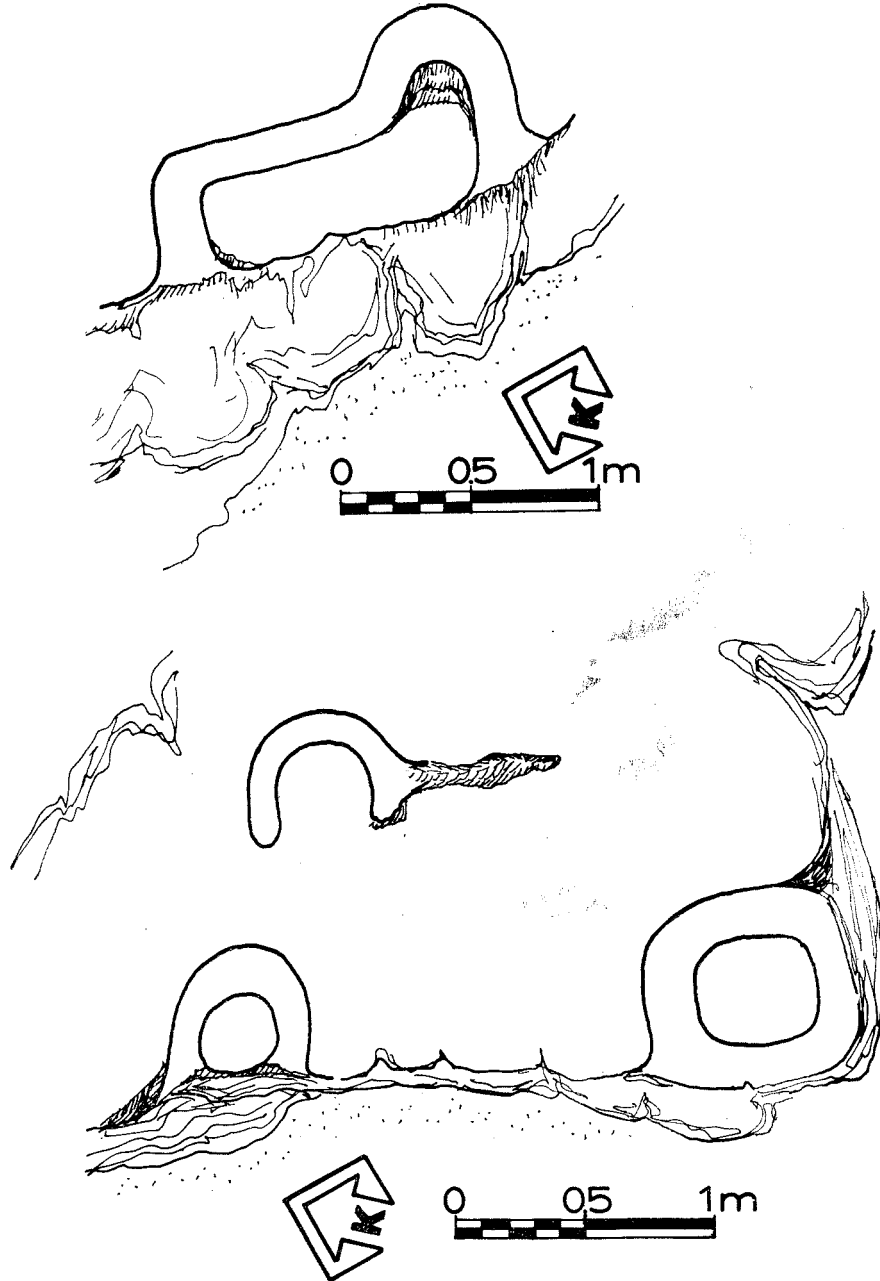
Res. 7 Yukarı Anzaf kalesi ve kaya işaretleri.

Abb. 7 Die Festung und Felszeichen von Yukarı Anzaf (von C. A. Burney).

alana yayılan işaretlerin 5 tanesi, kalenin kuzey kesiminde, 14 tanesi de kuzeybatı kesimde bulunmaktadır (Res. 7). Ana kayaya oyulanların dışında, iri kaya blokları üzerine oyulan işaretlerin doğa etkileri sonucunda tahrip olduğunu, parçalanmış kaya blokları üzerindeki işaretler doğrulamaktadır (Lev. XII/2). Ayrıca bazı işaretlerin de toprağın altında kaldığı sanılmaktadır.

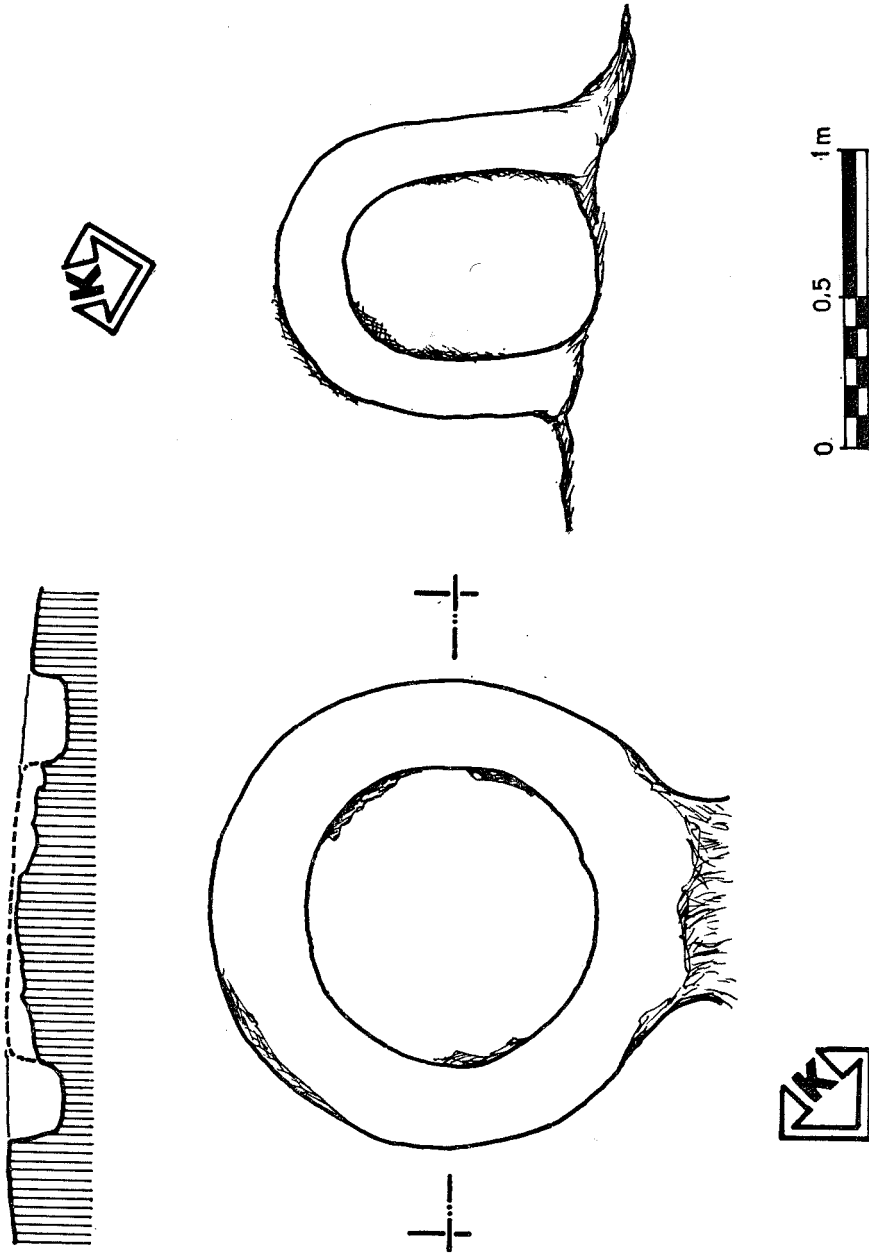
Kalenin kuzeybatı yamacına oyulan işaretler, kuzeydeki kaya işaretlerine kıyasla daha büyük olmasına rağmen, daha çok tahrip olmuştur. Bu kesime yapılan 14 işaret «daire», «baston», «kanal», «çengel», «orak» ve belirsiz geometrik şekillerden oluşmaktadır (Res. 8, 9, 10, lev. XIII/1-2, lev. XIV/1-2). Kuzey kesime yapılan 5 işaret ise «daire», yayvan «V», «U» ve çengel biçimlidir (Res. 11, lev. XV). Ancak genel olarak Yukarı Anzaf kalesi kaya işaretlerinin çoğunluğunu, daire biçimli şekiller meydana getirir (Lev. XVI/1-2).

Eskiçağ'da yalnızca Urartular'a özgü bir gelenek olduğu anlaşılan bu tür kaya işareti yapma özelliğinin, eski Önasya dünyasında benzer-



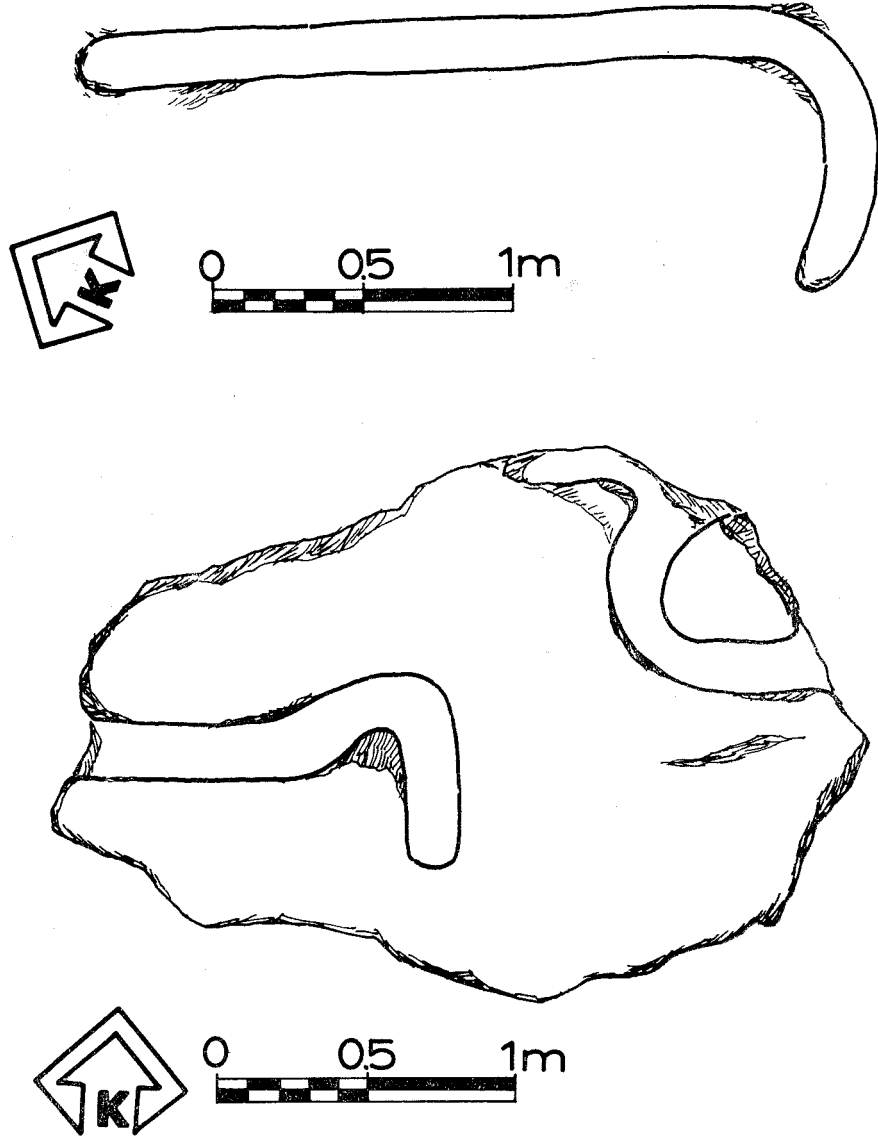
Res. 8 Yukarı Anzaf kalesi kaya işaretleri.

Abb. 8 Die Felszeichengruppe bei der Festung von Yukarı Anzaf.



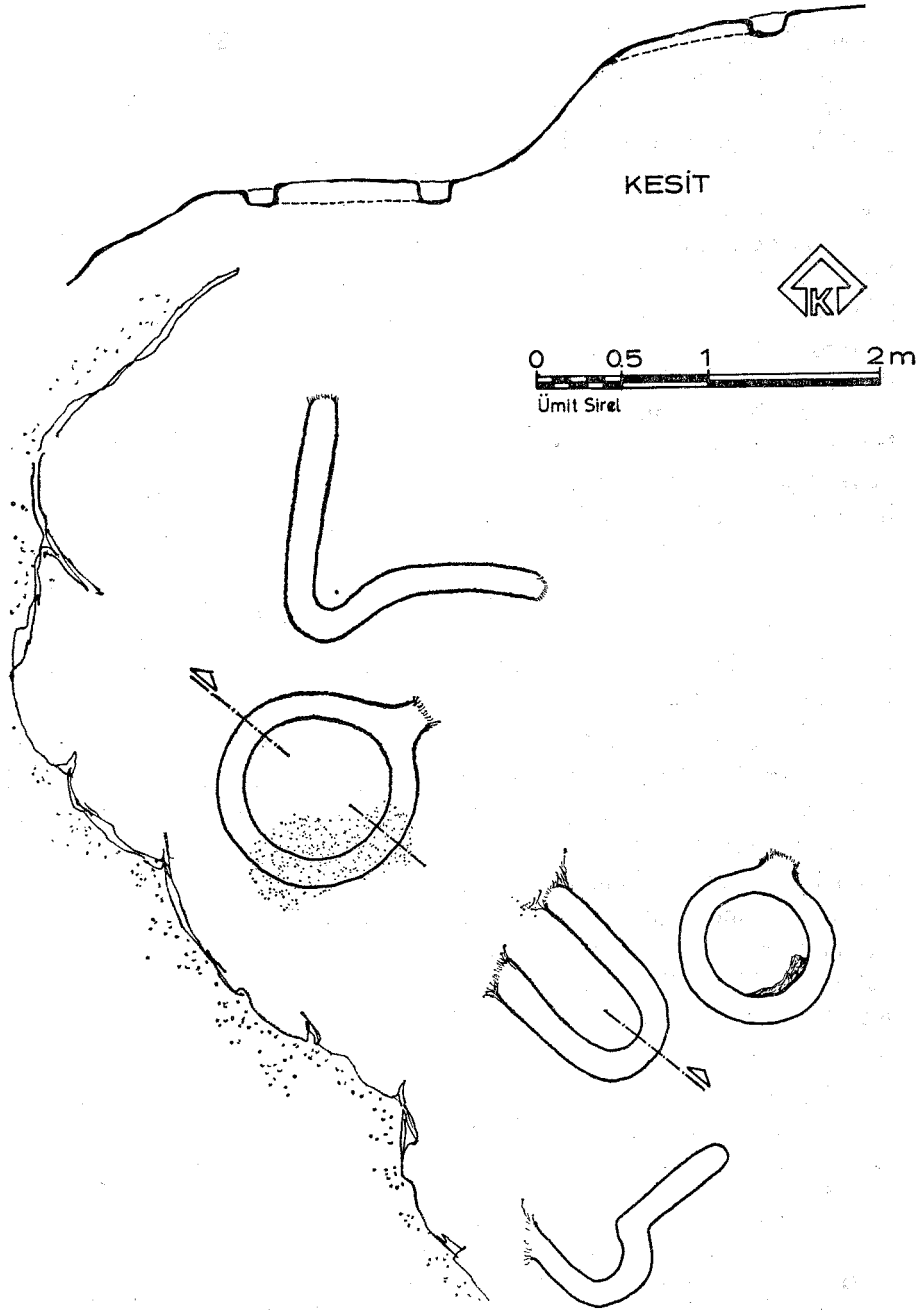
Res. 9 Bir başka grup kaya işareti, Yukarı Anzaf kalesi.

Abb. 9 Eine andere Felszeichengruppe bei der Festung von Yukarı Anzaf.



Res. 10 Değişik kaya işaretleri, Yukarı Anzaf kalesi.

Abb. 10 Verschiedene Felszeichen bei der Festung von Yukarı Anzaf.



Res. 11 Bir başka kaya işareti grubu, Yukarı Anzaf kalesi.

Abb. 11 Eine andere Felszeichengruppe bei der Festung von Yukarı Anzaf.

lerine şimdilik rastlanılmamaktadır. Daha çok Van Gölü çevresindeki yerleşim merkezlerinde toplanan Urartu kaya işaretlerinin doğu sınırını Kuzeybatı İran'da Kuh-e Zambil ve Bastam, batı sınırını Harput ve Bahçecik¹⁴, kuzeybatı sınırını ise Pekerîç kalesi oluşturmaktadır. Elazığ ile Erzincan arasında yer alan Tunceli bölgesinde yaptığımız yüzey araştırmasında, bu bölgenin yoğun bir Urartu yerleşmesine sahne olduğunu gösteren çok sayıda kale bulmamıza rağmen, ne yazık ki kaya işaretlerinin varlığına şimdilik rastlayamadık. İşaretlerin kuzey yönündeki yayılım alanını Arpaçay ve güney sınırını da Van Gölü kıyısındaki Edremit'in meydana getirdiği anlaşılmaktadır. Çünkü yıllardan beri Van Gölünün güneyinden Türk-Irak sınırına kadar uzanan yaklaşık 40.000 kilometrekarelik bir alanda yaptığımız yüzey araştırmasında, benzer işaretlere rastlayamadık. Nitekim Pervari'de bulduğumuz Siyahtaş Kale'deki daire biçimli küçük işaretlerin, bitirilmeden yarım bırakılmış erzak pit-hos'u oymak için yapıldığını, çevresindeki işçilikleri bitirilmiş kaya pit-hosları doğrulamaktadır¹⁵.

Böylece Urartu krallığında kaya işaretlerinin yayılım alanını çıkarmak mümkündür. Ancak kaya işareti yapma geleneğinin ve bununla ilgili gizemli inancın Van Gölünün güney bölgesine yayılmadığını rahatlıkla söyleyebiliriz.

İşaretlerin yapıldığı kesimlerde belirli bir yön arama kaygusu yoksa da, Yukarı Anzaf ve Bastam dışındaki kaya işaretlerinin hemen hepsi kuytu ve sıcak olan güney, güneydoğu ve güneybatı kesime yapılmıştır. Çavuştepe, Kuh-e Zambil ve Edremit'teki kaya işaretleri, Urartu sulama kanallarının yakınında yer almaktadır. Atabindi köyündeki işaretler ise, bugüne değin hiçbir Urartu merkezinde karşılaşılacak şekilde, kaya mezar odalarının hemen üstünde bulunmaktadır. Ayrıca C. F. Lehmann-Haupt, Edremit'te Kadembastı mevkiine yakın bir yerde olan işaretlerin, muhtemelen yakınında bulunan kaya mezar odası ile ilişkisinin olabileceğini belirtmektedir¹⁶.

Bu örneklerle göre kaya işaretlerinin M.Ö. 9. yüzyılın son çeyreğinden, 7. yüzyılın ortalarına değin yapıldıkları anlaşılmaktadır. Örneğin Ed-

14 V. Sevin, «Elazığ-Bingöl Yüzey Araştırması, 1987», VI. Araştırma Sonuçları Toplantısı 1988, 460, res. 35-37.

15 O. Belli, «Untersuchungen zur Eisenmetallurgie in Hubuskia», *Anadolu Araştırmaları (An.Ar.)*, 10, 1986, 286, dipnot 32.

16 C. F. Lehmann-Haupt, *Armenien Einst und Jetzt* II/1, 1926, 105 vd.

remit, Harput ve Yukarı Anzaf kalesindeki işaretlerin Urartu kralı Menua (M.Ö. 810-786) döneminde, Çavuştepe'dekilerin II. Sarduri (M.Ö. 764-735) döneminde, Deliçay, Çelebibağı ve Pekerçiç'tekilerin II. Argisti (M.Ö. 714-685) döneminde, Atabindi, Kuh-e Zambil ve Bastam'dakilerin de, 7. yüzyılda yapıldıkları anlaşılmaktadır¹⁷. Van kalesindeki işaretlerin ise ne zaman yapıldığı kesin olarak anlaşılamamaktadır. Ancak M.Ö. 9. yüzyılın sonu veya en geç 8. yüzyılın ortalarında yapılmış olması gerekmektedir. Arpaçay, Bahçecik ve Mağara Tepe'de bulunan işaretleri göremediğimizden, şimdilik herhangi bir tarihlleme yapmak mümkün değildir.

Oldukça geniş bir coğrafi bölgeye yayılan toplam 93 kaya işaretinin işlevinin ne olduğu, günümüze değin kesin olarak çözümlenememiştir. Ancak bunların daha önce varsayıldığı gibi üzüm ezme yerleri olarak kullanılmadığını, gerek konumları, gerekse değişik biçimlere sahip formları kanıtlamaktadır. Genellikle 6 cm. ile 30 cm. genişliğinde oyulan işaretlerin derinliği ise 4 cm. ile 10 cm. arasında değişmektedir. Büyüklükleri 70 cm. ile 3 m. arasında değişen işaretler «daire», «orak», «çengel», «baston», yayvan «V», «U», «oluk» ve ne oldukları kesin olarak anlaşılmayan çeşitli geometrik şekillerden oluşmaktadır. Ancak en yaygın form daire biçimli şekillerdir ve tüm işaretlerin % 32'sini oluşturmaktadır. İkinci yaygın form «V» biçimli şekillerdir ve işaretlerin % 20'sini oluşturur. Üçüncü yaygın form ise «U» biçimli şekillerdir ve işaretlerin % 12'sini oluşturur (Çizelge 1).

İşaretlerin yapıldığı yerlerin genişliği, şekillerin büyük ve küçük boyutlu yapılmasında önemli bir etkense de, geç döneme tarihlenen işaretlerin, erken döneme tarihlenen işaretlere kıyasla daha küçük boyutlu yapıldıkları anlaşılmaktadır. Örneğin erken döneme ait Yukarı Anzaf ve Edremit'teki işaretlerin büyüklüğü ile Atabindi köyündeki işaretlerin büyüklüğü arasında belirgin bir fark vardır. Ayrıca geç döneme tarihlenen işaretlerin daha çok sivilize edilerek belirsiz geometrik şekillere dönüştüğünü, Atabindi köyündeki işaretler açıkça kanıtlamaktadır.

Kaya işaretlerinin biçim ve konumları, bunların taş ocakları, taş atölyeleri veya taş çıkarma yöntemleri ile uzaktan yakından en küçük bir ilgisinin olmadığını da göstermektedir¹⁸. Ayrıca işaretlerin çeşitli

17 W. Kleiss, *AMI. N.F.* 14, 1981, 26.

18 O. Belli, «Alniunu Kenti ve Taş Atölyesinin Keşfi», *An.Ar.* 8, 1982, 119 vdd.; O. Belli - Ali M. Dinçol, «Hazine Piri Kapısı ve Aşağı Zivistan Taş Ocakları», *An.Ar.* 8, 1982, 169 vdd.

formları, bunların resim yazısı olup olmadığı sorusunu da akla getirmektedir. Ancak keramik ve bazı bronz eşyalar üzerine yapılan Urartu resim yazısı örnekleri ile karışık bir şekilde yapılan kaya işaretlerinin biçimleri arasında herhangi bir benzerlik yoktur. İşaretlerin sulama kanalları ve sulama sistemi ile nasıl bir ilişki içinde olduğu da şimdilik bilinmemektedir. Nitekim Metsamor'da bulunan sitize edilmiş çok daha küçük kaya işaretlerinin yağmur ve kaynak kültü ile ilgili olabileceği öne sürülmüştür¹⁹.

Özellikle işaretler belirli bir bezeme amacından çok, dinsel inancın etkisi ile düzenlenen kültürün işlevine göre karışık olarak yapılmışlardır. Bu yüzden işaretlerin mezar kültü ile nasıl bir ilişki içinde oldukları da şimdilik bilinmemektedir. Örneğin Atabindi köyü kaya mezarlarının hemen üstünde bulunan işaretler, bunların ister istemez mezar kültü inancı ile bağlantılı olabileceği düşüncesini akla getirmektedir²⁰. Acaba ölümler için yapılan kült törenlerinde, kayalıklara oyulan bu tür karışık işaretlere herhangi bir sıvı dökülüp mi akıtılıyordu? Bunu şimdilik kesin olarak bilmek olanaksız. Ancak ileride bulunacağını ümit ettiğimiz dinsel içerikli çivi yazılı Urartu belgeleri ile bu tür sorunların çözüleceğine inanmaktayız.

Kaya işaretlerinin yapıldığı yerlerdeki özel konumları ile ilginç görünüşleri, bunların büyük bir olasılıkla kült merkezi olarak kullanılmış olabileceğini göstermektedir²¹. Nitekim işaretlerin hemen hepsinde ortak olan özellik, eğimli olan uç kısımlarında akıtma kanallarının bulunmuş olmasıdır. Akıtma kanallarının iki amaca yönelik olduğu anlaşılmaktadır :

- a) Kayaya oyulan boşlukta biriken kar ve yağmur sularının kışın donarak kayayı parçalamasını önlemek. Bu tür benzer kanallar, Urartu kaya mimarisinin karakteristik niteliğini oluşturmaktadır.

19 E. V. Khanzadian - K. A. Mkrtchian - E. S. Parsamian, *Metsamor* 1973, 196, res. 149-150, 152-155.

20 C. F. Lehmann-Haupt, *Armenien Einst und Jetzt* II/1, 1926, 105 vd.; C. Işık, «Neue Beobachtungen zur Darstellung von Kultszenen auf urartäischen Rollstempelsiegeln», *Jahrbuch des Deutschen Archäologischen Instituts (JdI)*, 101, 1986, 15, dipnot 56.

21 W. Kleiss, *AMI. N.F.* 14, 1981, 26.; C. Işık, *JdI* 101, 1986, 15, dipnot 56.

- b) Yapılan kült törenlerinde akıtılan sıvının kolayca akmasını sağlamak.

Ne yazık ki bugüne değin ortaya çıkarılan çivi yazılı Urartu belgelerinde kült törenlerinin nasıl yapıldığı konusunda en küçük bir metnin bulunamaması, bizim kült törenleri konusunda kesin bir fikir yürütmemizi engellemektedir. Ancak Doğu Anadolu bölgesindeki Urartu kült merkezlerine, geleneksel kültürün sürekliliği ile halkın hâlâ ilginç törenler düzenleyerek dileklerde bulunduğunu saptamış bulunuyoruz. Örneğin Van kalesinin kuzeydoğu eteğinde bulunan ve günümüzde «Analı Kız» veya «Hazine Kapısı» olarak isimlendirilen Urartu açık hava kült merkezinin hemen kuzey eteğine Osmanlı imparatorluğu döneminde yapılan «Şeyh Abdurrahman Baba» türbesi, burasının çağlar boyunca kutsallığını sürdürdüğünü göstermektedir. Yüzlerce yıldan beri halk, Urartu kralı II. Sarduri döneminde yapılan kurban sunağına küçükbaş hayvan kesmekte ve dileklerinin olumlu yönde sonuçlanması için ana kayaya oyulan kurban kanı akıtma kanalından kaymaktadır.

Harput kalesindeki işaretler ile hayvan kanı akıtma kanalının hemen yakınına yapılan «Beşik Baba» türbesi ise, Urartu kült merkezinin yüzlerce yıldan beri işlevinden önemli bir şey kaybetmeden varlığını sürdüren ikinci önemli merkezini yansıtmaktadır.

Urartu kült merkezlerindeki kayalıklara açılan yuvarlak oyuklara halkın yaptığı bir başka dilek ise oldukça ilginçtir. Günümüzde halk tarafından *dilek çukuru* olarak isimlendirilen bu tür oyuklara çeşitli dileklerde bulunmaktadır. Dileği olan kişi, iki elinin parmaklarını daire biçiminde açarak oyuğun çevresine koyar ve parmak uçlarının birbirine değmesini (kavuşmasını) ister. Oyuğun çevresinde parmakların ucu birbirine dokunursa, dileğinin olumlu yönde sonuçlanacağına, dokunmazsa olumsuz yönde sonuçlanacağına inanır. Nitekim Fırat ırmağının doğu kıyısındaki Moşar dağlarının üzerinde bulunan ve günümüzde «Abdülvahap Gazi» türbesi olarak adlandırılan eski kült merkezindeki kaya oyuğuna bölge halkının çok sık yaptığı bu ilginç dilek töreni, Urartu kaya oyukları için olduğu kadar, Hitit, Geç Hitit ve Frig kaya çanakları için de büyük bir önem taşır²².

²² Meslektaşım Prof. Dr. F. Işık'ın Harput kalesinin güneydoğu eteğinde bulunan Osmanlı dönemine ait mezarlıkta saptamış olduğu gelenek ise, taktire sayandır. Kuşların su içmesi için mezar taşları üstüne yuvarlak çukurluklar açılır.

Özellikle Pekeriç Urartu kalesinin eteğindeki işaretlere halkın hâlâ yaptığı gizemli kült törenleri, bu tür kaya işaretlerinin işlevini açık bir şekilde yansıtmaktadır. Kalenin güneydoğu eteğindeki kaya işaretlerinin üzerinden ve yanındaki oluk biçimli akıtma kanallarından kayan halk, çeşitli dileklerde bulunmaktadır. Van kalesinin kuzeydoğu eteğindeki «Analı Kız» kurban kanı akıtma kanalının yüzeyi gibi, Pekeriç kaya işaretlerinin yüzeyi de, yüzlerce yıldan beri halkın kayması sonucunda cilalanmıştır.

Görüldüğü gibi eski inançlar özde aynı olmasına rağmen, biçimde yüzlerce kez değişikliğe uğrayarak varlığını korumuştur. Bu yüzden anıtsal kaya işaretlerinin günümüze kadar varlığını sürdüren özgün işlevinden dolayı, eskiçağda da kült merkezi olarak kullanılmış olabileceğini öne sürmek istiyorum.

mıştır. Bu tür çukurlukların açılmasındaki amaç, «ölüye sevap olması ve öteki dünyada iyilik bulması» düşüncesi ağırlık kazanmaktadır. (Krg. F. Işık, «Doğu Anadolu Halk Kültüründe İlkçağ Paydaşlığı», *II. Battal Gazi ve Malatya Çevresi Halk Kültürü Sempozyumu* 1988, 151, dipnot 13).

**MONUMENTALE FELSZEICHEN
IM BEREICH
URARTAISCHER FESTUNGSANLAGEN**

Oktay BELLİ

Sowohl im Gebiet des Van-Sees, dem Zentrum des zwischen dem 9. und 6. Jhdt. v. Chr. bestehenden Königreichs Urartu, als auch in der Umgebung im Landesinneren errichteter Festungen gibt es eine große Zahl in Stein gemeißelter Felszeichen, die sich in ihrer Form stark von den hethitischen, späthethitischen und phrygischen Felsschalen unterscheiden¹. Sie sind von so monumentaler Gestalt, zu denen in Alt Vorderasien bisher keine Vergleiche bekannt sind*.

In Untersuchungen, die seit einigen Jahren in Ostanatolien durchgeführt werden, wurde das Verbreitungsgebiet dieser Felszeichen ermittelt: die Festungen von Van (dem alten *Tušpa*), *Çavuştepe* (dem alten *Sardurihinili*), *Yukarı Anzap*, *Edremit*, *Deliçay*, *Çelebibagi*, *Atabindi* sowie die Festungen *Harpüt* und *Pekeriç*². W. Kleiss umfassende Untersuchungen, die er in den letzten 20 Jahren in Nordwestiran durchgeführt hat, ergaben, daß auch in *Bastam* (dem alten *Rusai-URU.TUR*) und *Kuh-e Zambil* ähnliche Felszeichen vorkommen³. Bisher wurden nur an 14 Orten Felszeichen entdeckt. Sie verteilen sich über einen großen

1 D. Ussishkin, *AS* 25, 1979, 85 ff, Abb. 1-9.; P. Neve *Ist.Mitt* 27/28, 1977-1978, 64 ff, Abb. 4-5, Taf. 13-19.; H. Hellenkemper - J. Wagner, *AS* 27, 1977, 173, Abb. 1, Taf. 33, b-34.

* Über dieses Thema hatte ich 1984 im *I. Anatolian Iron Age Symposium* ein Vortrag gehalten, das ich später während meiner Stipendiatenzeit in Heidelberg 1985 als Aufsatz ausgearbeitet habe.

2 An dieser Stelle bedanke ich mich herzlich Herrn Oğuz Tekin und Architekt Ümit Sirel, für ihre liebenswürdige Hilfe und kollegiale Unterstützung.

3 W. Kleiss, *Ist.Mitt* 18, 1968, Abb. 14.; ders.; *AMI. N.F.* 3, 1976, Taf. 8, 2.; ders., *AMI. N.F.* 8, 1975, 54, Abb. 4.; ders., *AMI. N.F.* 14, 1981, 24 f, Abb. 2.

geographischen Raum. Es ist zu vermuten, daß sich auch im nahen Umkreis anderer urartäischer Festungen weitere Felszeichen befinden (Karte 1).

Ein großer Teil der Felszeichen, die sich mit Ausnahme der Zeichen von *Van* außerhalb der Mauern urartäischer Festungen befinden, ist im Laufe der Zeit unkenntlich geworden, durch natürliche Einflüsse verwittert, zerbrochen oder wurde von Erde überdeckt und überwachsen. Viele in riesige Felsblöcke geschlagene Zeichen sind zerstört worden, als die Steine als Baumaterial benutzt wurden. Es ist zu hoffen, daß weitere Untersuchungen auch bei anderen urartäischen Siedlungszentren ähnliche Felszeichen zu Tage fördern werden. So berichtet erfreulicherweise Herr N. Başgelen, von Funden ähnlicher Felszeichen in *Mağara Tepe*, einem Ort in der Nähe von Iğdır und *Arpaçay* (Karte 1).

Beim Bau von Profan —und Sakralbauten, von Festungsanlagen, Häfen, Staumauern, Teichen und Bewässerungskanälen— Bauten die hervorragende Beispiele der urartäischen Monumentalarchitektur in der ersten Hälfte des 1. Jahrtausends v. Chr. darstellen — wurden sorgfältig behauene Steine als Baumaterial verwandt. Diese Steine wurden in großen Steinbrüchen und Verarbeitungsstätten gewonnen, die in urartäischer Zeit betrieben wurden. Reiche Vorkommen von Kalkstein und Basaltgestein vulkanischen Ursprungs in Ostanatolien waren für das urartäische Königreich von großem Nutzen⁴. Die tonnenschweren Steine wurden von den Steinbrüchen und Verarbeitungsstätten zu ihren Bestimmungsorten transportiert, wenn es notwendig war sogar über große Entfernungen, bedenkt man die Größe der Steine, die Unzulänglichkeit der damaligen Verkehrswege und die Entfernungen, so kann man sich leicht vorstellen, welcher Kraftaufwand beim Transport erforderlich war. So hat sicherlich der Einsatz von Kriegsgefangenen eine große Rolle bei der Steingewinnung und beim Transport gespielt⁵. Wie auch in anderen Bereichen bieten die bis heute zutage gebrachten urartäischen Keilschrifttexte leider nicht den geringsten Hinweis darauf, wie die Steine

4 İ. E. Altınlı, *Explanatory Text of the Geological Map of Turkey, Van*, MTA, 1964, 42 f, Map.; *Türkiye Maden Envanteri (İllere Göre, MTA, no. 179, 1980, 14.*

5 G. A. Melikishvili, «Nekotorye voprosy socialno-ekonomiceskoj İstorii Nairi-Urartu», VDI 4, 1951, 28.

gebrochen, bearbeitet und transportiert worden sind. Deshalb sind wir bisher immer noch auf Vermutung angewiesen.

Felsnischen, Felsreliefs, Felszeichen bei Kultstätten und Tunnel, durch die Verkehrswege führten, belegen die ausgeprägten Fähigkeiten der Urartäer in der Steinbearbeitung genauso wie die tiefen, breiten und langen Gräben, die im natürlichen Felsuntergrund am Fuße der auf diesen steilen Felsen errichteten Festungen angelegt worden sind, um die Verteidigung zu erleichtern. Die großen Erfolge der Urartäer in der Steinbearbeitung und ihre außerordentlichen Fertigkeiten beim Transport der tonnenschweren Steine gründen sich auf den Gebrauch spezieller, vor allem aus Eisen hergestellter Werkzeuge und Hilfsmittel.

Der armenische Geschichtsschreiber Moses von Khorone beschreibt im 5. Jahrhundert n. Chr. sehr ausführlich die urartäische Metropole *Tušpa* (Van Kalesi), deren Ruinen auf einem Felsmassiv am Ostufer des Van-Sees noch heute zu sehen sind. Er betont, daß Eisenwerkzeuge bei der Steinbearbeitung eingesetzt worden sind :

.... An dem Teil des Berges ostwärts, wo die Oberfläche so hart ist, daß selbst Eisen keine Spur hinterläßt, liess sie verschiedene Paläste in den Fels hauen, bestehend aus Schlafgemächern, Schatzkammern und in den Fels getriebenen Kammern. Über die gesamte Oberfläche der Felswand hin meißelte sie, gleichsam wie mit dem Griffel in Wachs, eine große Zahl Schriftzeichen ein. Der bloße Anblick dieser Felswand versetzt den, der sie betrachtet in Erstaunen⁶.

Die sehr oft auf steilen Felshängen angelegten stufenförmigen Fundamente der Festungsgrundmauern, die systematischen Grundrisse der in den Fels gehauenen Grabkammern, Felsterrassen und Absätze, Blindfenster, Kultstätten, Felsinschriften, tiefe in Fels gehauene Brunnen und Pithoi, Zisternen, die die Wasserversorgung der Anlagen sichern sollten, sowie die zu ihnen herabführenden Steintreppen : all das spiegelt die besondere Qualität der Steinbearbeitung in den urartäischen Festungen wider.

⁶ Moses of Khronone, zitiert nach der Übersetzung von B. B. Piotrovski, *Urartu* 1969, 14.

Der Stein galt nach einem weit verbreiteten Glauben in den östlichen Gesellschaften des Altertums, so auch bei den Urartäern, als unsterblich. Er war ein Symbol des unveränderlichen, sich nicht erneuernden statischen Lebens. Man glaubte in jener Epoche, das Sein sei unendlich. Die in Felsnischen oder auf Steinblöcken angebrachten Götter- und Königsdarstellungen sind wohl Produkte mystischer Wunschgedanken nach Unendlichkeit des Dargestellten, durch die dieser Glaube Gestalt annehmen sollte.

In der Ebene von *Van* befindet sich die Felsnische *Meher Kapı*, die uns durch ihre Keilinschrift über die Arten und Anzahl der den urartäischen Göttern dargebrachten Opfer unterrichtet. Im Westen, in unmittelbarer Nachbarschaft dieser Nische, führt eine blinde Treppe in den Fels, die nach 7 - 8 Stufen im Gestein endet und sicherlich Zeugnis des Steinkultes der urartäischen Gesellschaft ist⁷. Ausdruck ähnlicher Vorstellungen sind wahrscheinlich die zahlreichen T-förmigen blinden Fenster, die sich am Südosthang des Felssockels befinden, auf dem sich die *Yeşilsu*-Festung am Ostufer des *Van*-See erstreckt. Auch entlang des nordöstlichen Teils des Sockels der Festung *Van* gibt es solche Blindfenster (Taf. I/1-2). Die in die Felsen unterhalb der Festungen eingeschlagenen Felszeichen gehören zu den Werken urartäischer Kultur, deren Bedeutung und Funktion bis heute nicht vollständig erschlossen werden konnte.

Atabindi

Die Felszeichen in *Atabindi*, einem Dorf 17 km nordwestlich des Zentrums des Landkreises *Tutak* in der Provinz *Ağrı*, gehören sowohl wegen ihrer Anzahl als auch wegen ihrer Form zu den interessantesten

⁷ Auch die blinde Felstreppe, die in einer künstlich angelegten, tief in die Felsen geschlagenen Felsspalte am Nordwesthang der Festung *Çavuştepe* (dem alte *Sardurihinili*) entdeckt worden ist, könnte ein Zeugnis dieses in der urartäischen Gesellschaft vermuteten mysteriösen Felskultes sein. Bei einer Grabung, die von uns durchgeführt worden ist, um die Funktion dieser Felsspalte zu untersuchen, erwarteten wir - wie auch bei anderen urartäischen Felsgrabern hier auf eine Grabkammer zu stoßen. Nach Freilegung einiger Stufen mußten wir feststellen, daß es sich hier um eine nicht fertiggestellte Grabkammer oder aber um das Zeugnis jenes mysteriösen Felskultes handelt. Wir hoffen, daß sich durch eine weitere Grabung die bis heute nicht vollständig geklärte Funktion der Felsspalte von *Çavuştepe* aufklären lassen wird.

Beispielen urartäischer Felszeichen⁸. Diese 31 Zeichen unterschiedlicher Form stellen 50 % der Gesamtzahl von 62 an 13 verschiedenen Orten aufgefundenen Zeichen dar.

Die Zeichen befinden sich 8 km nordwestlich des Dorfes *Atabindi*, auf dem Gelände eines urartäischen Felsfriedhofes, das im Volksmund auch als «Höhle» und «Kirche» bezeichnet wird, weil die Grabkammern im Südwesten des Felsengeländes früher von der Bevölkerung ausgeraubt worden sind (Taf. II/1). In Folge dieser Umwandlung waren Funktion und Beschaffenheit der Grabkammern verändert worden. Sie waren zum größten Teil zerstört worden.

Durch Einebnung der Erhöhungen und Erhebungen im südlichen und südwestlichen Teil des Kalkfelsengebietes hatte man eine breite Plattform geschaffen. Die Zeichen auf den Grabkammern und im Bereich der Eingänge verteilen sich über ein Gebiet von ca. 300 Quadratmetern. Ein Teil der Zeichen wurde von Menschenhand zerstört. In einem Gelände, das dem sich nach Norden erstreckenden Siedlungszentrum zuzurechnen ist, befindet sich unterhalb der Erdoberfläche ein anderer wichtiger Teil der Zeichen (Taf. II/2).

Neun Zeichen, die die erste Gruppe bilden, sind auf einer Grabkammer im nordwestlichen Teil des Felsengebietes angebracht. Neben einigen unklaren geometrischen Formen finden sich unter den Zeichen die Formen «Kreis», «V», «U» und «Rinne». In der nahen Umgebung der Zeichen gibt es viele nicht sehr tiefe Felsaushöhlungen im Boden (Taf. III/1-2).

Die zweite Gruppe von Zeichen liegt südwestlich der ersten Gruppe; sie wurde zerstört. Eine dritte Gruppe befindet sich im Südteil des Felsengebietes, im Bereich des oberen Eingangs zur Grabkammer. Neben diesen Zeichen, die sich als geschlossenes Feld nach Osten erstrecken, sind wieder viele runde Aushöhlungen in unterschiedlichen Größen in den Fels getrieben worden. Die Zeichen stellen neben unklaren geometrischen Formen «Kreis», «Rinne», «V», «U» und «Spazierstock» dar (Taf. IV/1). In *Atabindi* ist unter den Zeichen die «V»-Form am häufigsten vertreten.

⁸ F. Işık, «Şirinkale, eine Unbekannte urartäische Burg und Beobachtungen zu den Felsdenkmälern eines schöpferischen Bergvolks Ostanatoliens», *Bulleten* 51, 1987, 523, Abb. 37-38.

Festung Çavuştepe

Das Felszeichen bei der Festung *Çavuştepe* (dem alten *Sardurihinili*), 24 km südöstlich von *Van*, hat Denkmalscharakter. Am Süden- de der Festung hat man den kristallinen Kalksteinfelsen, der von einer ziemlich festen Konsistenz ist, eingeebnet und eine kleine Plattform geschaffen (Taf. IV/2). Auf dieser steil abfallenden Plattform, 80 m südwestlich des östlichen Haupttores der Festung, ist ein Zeichen in den Fels gehauen. Ein Zeichen ähnlicher Form und Größe hat man bis heute noch in keinem anderen urartäischen Siedlungszentrum gefunden. Vom linken oberen Teil der 3 Meter langen Rinne zweigt wie ein bogenförmiger Ast eine weitere Rinne nach oben ab. Am unteren rechten Ende der Rinne zweigt eine ebensolche Rinne nach unten zeigend ab. Die Längsrinne und ihre Verzweigungen sind am Ende offen und stellen wohl einen Bewässerungsgraben dar. Zur Linken (westlich) dieses Zeichens befindet sich auf der Höhe der unteren bogenförmigen Ver- zweigung ein weiteres kreisförmiges Zeichen im Fels (Abb. 1, Taf. V). Annähernd 150 m südlich dieser Zeichen verläuft der Bewässerungskanal für die fruchtbare *Gürpınar*-Ebene, der aus dem Bach *Hoşab* (dem alten *Guguna*) gespeist wird.

Çelebibağrı

Çelebibağrı, ein altes Siedlungszentrum der Urartäer am Nordufer des *Van-Sees*⁹, liegt ca. 20 km südwestlich von *Erciş*. Das dortige kreis- förmige Felszeichen auf einem Felsblock ähnelt in seiner Form anderen in urartäischen Zentren gefundenen Zeichen. Auch wenn wir selbst sie nicht gesehen haben, gibt es nach Aussagen der örtlichen Bevölkerung in der Umgebung des Ortes noch eine Reihe weiterer Zeichen.

Hafenfestung Deliçay

Die Zeichen bei der berühmten urartäischen Hafenfestung *Deliçay* am Nordufer des *Van-Sees* weisen in ihren Formen keine Besonder- heiten auf. Sie sind in Eruptivgestein der Vulkane *Nemrut* und *Süphan* geschlagen, das sich in der Umgebung reichlich finden läßt.

⁹ W. Kleiss-Hauptmann, *Topographische Karte von Urartu*, AMI. N.F. 3, 1976, 74.

Das Felszeichen an der Ostseite der Mauer, die das Siedlungszentrum im Norden der Festung umschließt, ist kreisförmig und befindet sich auf einem großen, steilen Felsblock (Abb. 2). Das Zeichen ist nicht sehr tief ins Gestein eingemeißelt worden, und so ist auch der kleine Abflußkanal nur an einer Linie zu erkennen (Taf. VI/1). 130 m südöstlich dieses Zeichens sind zwei weitere runde Zeichen von einem Meter Durchmesser in einen Basaltfelsblock geschlagen (Abb. 3, Taf. VI/2). In der Umgebung dieser Felsblöcke finden sich Spuren von Raubgrabungen. Die vergleichsweise tief eingeschlagenen kreisförmigen Zeichen sind sehr sorgfältig in das Gestein eingearbeitet worden (Taf. VII/1).

Edremit

Eines der Felszeichen von *Edremit* (heute *Sarmansuyu*), 14 km südlich des *Van-Sees*, ist schon seit fast einem Jahrhundert durch die Veröffentlichungen von C. F. Lehmann-Haupt in Folge seiner erfolgreichen Untersuchungen in dieser Region bekannt¹⁰. Das Zeichen, von dem wir annahmen, es befinden sich in der Nähe des berühmten *Menua*-Bewässerungskanals, muß später zerstört worden sein; es war nicht mehr aufzufinden (Taf. VII/2). Dafür trafen wir bei unseren Untersuchungen auf fünf weitere Zeichen, die nur noch schwer zu erkennen sind und sich auf dem Gelände eines Obstgartens nordöstlich des Ortes *Kadem-bastı* befinden. Viele Zeichen müssen in jüngster Zeit zerstört worden sein. Drei der Felszeichen im Felsgebiet am Westhang des *Menua*-Bewässerungskanals sind kreisförmig, zwei andere bogen- bzw. «V»-förmig (Abb. 4, Taf. VIII/1). Die runden Zeichen haben einen Durchmesser von 2,5 Metern und sind in dieser Größe noch in keinem anderen urartäischen Siedlungszentrum gefunden worden.

Festung Harput

Zu den am stärksten zerstörten Felszeichen gehören die von *Harput*, einer alten urartäischen Festungsanlage 5 km nordwestlich von *Elaziğ*.

Man nimmt an, daß es in dem Felsengelände, das heute «*Kaya Başı*» genannt wird, eine große Anzahl von Felszeichen gegeben hat. Eine heute nur noch zur Hälfte sichtbare, einem urartäischen Opferplatz

10 C. F. Lehmann-Haupt, *Armenien Einst und Jetzt* II/1, 1926, 105 f.

zuzurechnende Blutabflußrinne, die in den Hauptfelsen eingeschlagen ist, zeigt, daß es sich bei diesem Geländeteil zugleich um ein wichtiges Freiluft-Kultzentrum gehandelt hat. Doch sowohl die Abflußrinne für das Opferblut, als auch die Felszeichen wurden in den letzten 20 Jahren von einer Grabstätte und mit dem Denkmal «Barak Gazi» überbaut.

Die Existenz der Grabstätte «Beşik Baba»'s unmittelbar im Süden des urartäischen Kultzentrums hat jedoch dazu beigetragen, daß dieser Bereich ohne große Veränderungen seiner spezifischen Funktion über Jahrhunderte erhalten geblieben ist.

Wegen der Überbauung und auch weil von den noch zu erkennen- den Zeichen mehr als die Hälfte von Erde bedeckt ist, lassen sich keine bestimmten Aussagen über Größe und Formen der Zeichen machen. Obwohl es sich nicht mit letzter Gewißheit sagen läßt, nimmt man an, daß die Zeichen «Kreis», «V» und «U» darstellen. Auch in der Umge- bung dieser Zeichen befinden sich eine große Anzahl runder Felsaushöh- lungen unterschiedlicher Größe im Gesteinsboden.

Mağara Tepe

Wie uns Herr N. Başgelen mitgeteilt hat, haben die am deutlich- sten zu erkennenden Felszeichen von *Mağara Tepe* die Form eines Kreises (Taf. VIII/2). Sie befinden sich in der Nähe des Dorfes *Taşburun*, das ungefähr 24 Km nordöstlich von *Iğdır* am Südhang des *Ağrı Dağı* (Ararat) liegt. Wie die Zeichen der Hafefestung von *Deliçay* sind auch sie in Basaltfelsen vulkanischen Ursprungs geschlagen¹¹. Von den an- deren Zeichen nehmen wir an, daß sie die Form stilisierter geometrische Figuren haben.

Festung Pekiç

Pekiç (heute *Çadırkaya*), ca. 30 km östlich der *Altıntepe*-Festung von Erzincan, war vom Altertum bis ins 18. Jhrdt. hinein ein wichtiges Produktions- und Förderzentrum von Quellsalzen. Die Zeichen sind in den südöstlichen Hang der urartäischen Festung, die sich in unmittel-

¹¹ Ich danke an dieser Stelle Herr N. Başgelen herzlich für seine In- formationen und Fotos zu diesem Thema.

barer Nähe des Dorfes befindet, eingeschlagen¹². Diese Zeichengruppe, bestehend aus elf über den Hang verstreut angelegten Zeichen, bildet abgesehen von den Festungen *Atabindi* und *Yukarı Anzaf* ein drittes Zentrum. Die Zeichen sind größtenteils verwittert oder zerstört. Die Zeichen am südwestlichen Felssockel der Festung sind kreisförmig (Taf. IX/1-2). Von den Zeichen am östlichen Felssockel besteht ein Teil aus unklaren geometrischen Formen, daneben finden sich «Kreis», «Bogen-V» und «Rinne» (Abb. 5, Taf. X/1-2).

Festung Van

An den Felshängen der Festung *Van* (dem alten Tušpa), der urartäischen Hauptstadt, befinden sich die kleinsten Zeichen, die in der Umgebung urartäischer Festungen aufgefunden worden sind. Während im Gebiet der anderen urartäischen Zentren die Felszeichen nur außerhalb der Festungsmauern aufgefunden worden sind, sind sie in *Van* im Festungsteil, innerhalb der Mauern angebracht: sicherlich deswegen, weil es außerhalb der Festung keinerlei größere Felsformationen gibt.

Die Felszeichen finden sich auf einer kleinen Felsplattform, 121 m östlich vom Eingang zur Grabkammer des Argišti I. (ca. 786-764 v. Chr.) Auf dem Felsengelände östlich dieser Plattform stehen die Reste eines Turmes aus Ziegeln osmanischer Zeit.

Besonders interessant ist die Lage der Plattform innerhalb der Festung *Van*. Die Felsen, die sich im Osten und Westen der Plattform erheben, sind bearbeitet worden: sie erheben sich wie Mauern, so daß ein Raumeindruck entstanden ist. Es ist anzunehmen, daß der 19 m lange und 12 m breite rechteckige Raum nach oben hin offen geblieben ist (Abb. 6). Ob die nördliche Wand dieses Raumes einst eine künstliche Mauer gewesen ist, läßt sich wegen herabgesackter Erdmassen nicht mehr mit Bestimmtheit feststellen¹³. Nach Süden, zur alten Stadt *Van* hin, gibt es keine Wand vor dem natürlichen Abgrund. Die 7 m hohe östliche sowie die 2 m hohe westliche Mauer sind sorgfältig in den Hauptfelsen hineingemeißelt worden. Stemmeisen und Meißelspuren

12 F. Işık, «Şirinkale», *Belleten* 51, 1987, 523, Abb. 36.

13 Mein Kollege Prof. Dr. M. Taner Tarhan, der in der Van Festung und Unterstadt die Ausgrabungs und Restaurierungsarbeiten leitet, wird zukünftig diesem Thema Klarheit verschaffen.

sind deutlich im Felsgrund zu erkennen. In den eingeebneten Boden sind sieben Felszeichen eingeschlagen worden. Ob weitere Zeichen vorhanden waren, läßt sich nicht genau feststellen, da der Boden des Raumes von Erdmassen verschüttet ist. Zwei Zeichen haben die Form eines «U», eines die Form einer «Rinne», die anderen geometrischen Formen lassen sich nicht genau bestimmen (Taf. XI/1-2). Die Zeichen sind wegen der sehr begrenzten zur Verfügung stehenden Fläche nur klein. Die Abflußkanäle dieser Felszeichen verlaufen nach Süden in den Abgrund.

Festung Yukarı Anzaf

Die Felszeichen von *Yukarı Anzaf*, einer Festung 16 km nordöstlich der zweiten ehemaligen Hauptstadt des urartäischen Königreichs *Toprakkale* (dem alten Rusahinili), bilden, sowohl wegen ihrer Anzahl, als auch wegen ihrer Formen, nach den Felszeichen von *Atabindi* die zweitgrößte Felszeichengruppe. Die 19 besonders sorgfältig gearbeiteten Felszeichen unterschiedlicher Formen machen den Anteil von 21 % aller entdeckten urartäischen Felszeichen aus.

Die Felsen und Erhebungen in einem Gelände, das sich vom Nord- und Nordwesthang der Festung aus nach Westen erstreckt, sind eingeebnet worden, so daß eine Plattform entstanden ist (Taf. XII/1). Auf ca. 650 Quadratmetern liegen sechs Zeichen im Norden und 14 Zeichen im Nordwesten der Festung (Abb. 7). Abgesehen von den Zeichen, die in den Hauptfelsen eingeschlagen worden sind, beweisen Reste von Zeichen auf den Felsbrocken, daß auch die anderen ursprünglich in große Felsen eingemeißelt worden waren. Sie sind aber durch natürliche Einflüsse zerstört worden (Taf. XII/2). Es ist anzunehmen, daß sich noch manche Zeichen unter der Erde befinden.

Die in den Nordwesthang der Festung geschlagenen Felszeichen sind vergleichsweise größer als die am Nordhang und in stärkerem Maße zerstört. Unter den 14 Zeichen in diesem Raum sind neben anderen unbestimmten geometrischen Formen folgende Formen vertreten: «Kreis», «Kanal», «Sichel», «Spazierstock» und spiegelverkehrtes «C» (Abb. 8, 9, 10, Taf. XIII/1-2, Taf. XIV/1-2). Die fünf Zeichen am Nordhang haben folgende Formen: «Kreis», «Bogen-V», «U» und «Sichel» (Abb. 11, Taf. XV). Am häufigsten ist in *Yukarı Anzaf* die Kreisform vertreten (Taf. XVI/1-2).

Die Anbringung von Felszeichen hat sich als eine im Altertum nur bei den Urartäern übliche Tradition herausgestellt. Vergleichbares ist bisher im gesamten vorderasiatischen Raum ohne Gegenbeispiel geblieben. Die Felszeichen liegen zum überwiegenden Teil in den Siedlungszentren am *Van-See*. Die östliche Grenze des Gebietes, innerhalb dessen Felszeichen aufgefunden worden sind, verläuft durch *Kuh-e Zambil* und *Bastam*, seine Westgrenze durch *Harpur* und *Bahçecik*¹⁴, im Nordwesten reicht das Gebiet bis zur Festung *Pekerîç*. Obwohl wir bei Oberflächenuntersuchungen in der Region *Tunceli*, also zwischen *Elazığ* und *Erzincan*, auf eine große Anzahl ehemaliger Festungen stießen, die belegen, daß dieses Gebiet von den Urartäern eng besiedelt war, haben wir leider keine Felszeichen gefunden. Im Norden bildet der *Arpaçay* die Grenze des Verbreitungsgebietes und im Süden *Edremit* am *Van-Seeufer*. Bei Oberflächenuntersuchungen, die von uns seit Jahren in dem 40 000 qkm umfassenden Raum südlich des *Van-See* bis an die Grenze Iraks hin durchgeführt wurden, sind keine derartigen Felszeichen gefunden worden. Es hat sich auch herausgestellt, daß das kleine runde Zeichen im Fels, das wir in *Pervari* in der Festung *Siyahtaş Kale* gefunden haben, ein nicht vollendeter Pithos zur Aufbewahrung von Lebensmitteln ist, denn in der nahen Umgebung dieses Kreises finden sich von Steinmetzen fertiggestellte Pithoi¹⁵.

Damit läßt sich das Verbreitungsgebiet der Felszeichen im Königreich *Urartu* eingrenzen. Demgemäß können wir mit Bestimmtheit sagen, daß sich die Tradition der Felszeichen und des mit ihnen verbundenen geheimnisvollen Glaubens nicht bis in die Gebiete südlich des *Van-Sees* ausgebreitet haben.

Wenn auch die Orte, in denen Zeichen entdeckt worden sind, kein fest umrissenes geographisches Gebiet darstellen, so läßt sich doch feststellen, daß abgesehen von *Yukarı Anzaf* und *Bastam* sich die Zeichen fast alle im abgelegenen, trockenen Gebiet des Südens, Südostens bzw. Südwestens befinden. Die Zeichen von *Çavuştepe*, *Kuh-e Zambil* und *Edremit* liegen in der Nähe von Bewässerungskanälen. Die Zeichen von *Atabindi* sind hingegen in einer Art, wie sie bis heute noch bei keinem

14 V. Sevin, «Elazığ-Bingöl Yüzey Araştırması, 1987», *VI. Araştırma Sonuçları Toplantısı* 1988, 460, Abb. 35-36.

15 O. Belli, «Untersuchungen zur Eisenmetallurgie in Hubuskia», *An.Ar.* 10, 1986, 286, Anm. 32.

anderen urartäischen Zentrum wieder angetroffen werden konnte, direkt oberhalb eines Felsfriedhofs angebracht. Das weist darauf hin, daß die Zeichen, die C. F. Lehmann-Haupt publiziert hat, möglicherweise in Verbindung mit der in der Nähe entdeckten Grabkammer stehen¹⁶.

Als Entstehungszeit der Felszeichen ist nach den aufgefundenen Beispielen der Zeitraum vom letzten Viertel des 9. Jhdts. v. Chr. bis zur Mitte des 7. Jhdts. v. Chr. anzunehmen. Die Zeichen bei den Festungen *Edremit*, *Harput* und *Yukarı Anzaf* z.B. sind in der Zeit des Urartäerkönigs Menua (ca. 810-786 v. Chr.) entstanden, die von *Çavuştepe* unter Sarduri II. (ca. 764-735 v. Chr.), die von *Çelebibağı*, *Deliçay* und *Pekeriç* unter Argisti II. (ca. 714-685 v. Chr.), die von *Atabindi*, *Kuh-e Zambil* und *Bastam* im 7. Jhd. v. Chr.¹⁷. Die Entstehungszeit der Zeichen von *Van* ist nicht eindeutig festzustellen. Sie müssen zwischen dem 9. Jhd. v. Chr. und der Mitte des 8. Jhdts. v. Chr. als spätestem Zeitpunkt entstanden sein. über die Entstehungszeit der Zeichen von *Arpaçay*, *Mağara Tepe* und *Bahçecik* können wir z. Zt. noch keine genauen Angaben machen, da wir die Zeichen noch nicht untersucht haben.

Welche Bedeutung die 93 Felszeichen, die sich über einen so breiten geographischen Raum verteilen, besaßen, konnte bis heute nicht endgültig geklärt werden. Daß sie aber nicht, wie früher einmal angenommen wurde, als Weinpresse genutzt worden sind, ist sowohl aus ihrer Lage als auch aus ihren unterschiedlichen Formen deutlich geworden. Die Felszeichen sind 4 - 30 cm tief in den Stein eingemeißelt worden, die Breite der eingemeißelten Spuren schwankt zwischen 6 und 30 cm, die Gesamtgröße der Zeichen zwischen 0,7 und 3 m. Neben unklaren geometrischen Formen gibt es die Formen «Kreis», spiegelverkehrtes «C», «Sichel», «Bogen-V», «U», «Spazierstock» und «Rinne». Am verbreitetsten ist jedoch die Kreisform, 32 % aller Zeichen weisen diese Form auf. In der Häufigkeit folgen «V»-förmige (20 %) und «U»-förmige Zeichen (12 %) (Tabelle 1).

Wenn auch der für die Zeichen zur Verfügung stehende Raum Einfluß auf die Größe, in der die Zeichen eingemeißelt worden sind, gehabt haben wird, ist dennoch festzustellen, daß die Zeichen der späteren Periode größer als die der frühen Periode sind. So gibt es z.B. einen

¹⁶ C. F. Lehmann-Haupt, *Armeen einst und Jetzt* II/1, 1926, 105 f.

¹⁷ W. Kleiss, *AMI. N.F.* 14, 1981, 26.

auffallenden Unterschied in der Größe der der früheren Periode zuzurechnenden Zeichen von *Yukarı Anzaf* und *Edremit* und den später entstandenen Zeichen von *Atabindi*. Die Zeichen von *Atabindi* sind auch beispielhaft für den Trend zu stärkerer Stilisierung und den Wandel zu geometrischen Figuren und Formen, wie er bei den späteren Zeichen erkennbar ist.

Form und Lage der Felszeichen zeigen, daß keinerlei wie auch immer geartete Beziehung zwischen den Zeichen selbst und den Steinbrüchen, Werkstätten zur Steinbearbeitung oder den Steingewinnungsmethoden besteht¹⁸. Die unterschiedlichen Formen der Zeichen lassen zudem die Frage aufkommen, ob es sich bei ihnen um Hieroglyphen handelt. Es besteht jedoch keinerlei Ähnlichkeit zwischen den Felszeichen und den auf einigen keramischen und bronzenen urartäischen Gebrauchsgegenständen angebrachten Hieroglyphen. Die Beziehung der Felszeichen zu den Bewässerungskanälen und -anlagen ist bis jetzt nicht geklärt.

Von den kleineren Felszeichen in stilisierten geometrischen Figuren, die sich bei Metsamor befinden, wurde behauptet, sie ständen in Verbindung mit dem Regen- und Quellenkult¹⁹.

Sicherlich hatten die Zeichen eine über reine Verzierung hinausgehende Funktion und Bedeutung, wurden sie eingemeißelt, da sie eine Funktion im Bereich eines ausgeübten Kultes bzw. religiöser Handlungen hatten. Unklar bleibt, in welcher Beziehung sie zum Grabkult stehen. Die Felszeichen überhalb der Felsgräber des Dorfes *Atabindi* lassen einen z.B. unwillkürlich an einen Zusammenhang dieser Zeichen mit einem Grabkult denken²⁰. Ließ man vielleicht bei Totenfeiern irgendeine Flüssigkeit durch diese in den Fels geschlagenen Zeichen unterschiedlichster Form fließen? Heute wissen wir das noch nicht genau. Aber

18 O. Belli, «Die Entdeckung der Stadt Alniunu und ihres Steinateliers», *An.Ar.* 8, 1982, 119 ff.; O. Belli - Ali M. Dinçol, «Die Inschrift von Hazine Piri Kapısı und die Steinbrüche um der Burg von Nieder Zivistan», *An.Ar.* 8, 1982, 169 ff.

19 E. V. Khanzadian - K. A. Mkrtchian - E. S. Parsamian, *Metsamor* 1973, 196, Abb. 149-150, 152-155.

20 C. F. Lehmann-Haupt, *Armenien Einst und Jetzt* II/1, 1926, 105 f.; C. Işık, «Neue Beobachtungen zur Darstellung von Kultszenen auf urartäischen Rollstempelsiegeln», *JdI* 101, 1986, 15, Anm. 56.

wir glauben, daß sich eine Antwort auf diese Fragen in den Keilschrifttexten religiösen Inhalts finden wird, die wir zu finden hoffen.

Die besondere Lage der Orte, an denen die Zeichen angebracht worden sind und die von ihnen ausgehende «Wirkung», lassen den Schluß zu, daß sie mit großer Wahrscheinlichkeit als Kultzentren gedient haben²¹. Zudem haben fast alle Zeichen das gemeinsame Merkmal eines kleinen abfallenden Abflußkanals an ihrem tiefliegendsten Teil. Die Kanäle können zwei Funktionen erfüllt haben :

- a) im Winter hatten sie die Ableitung von Schnee und gefrierendem Regenwasser zu gewährleisten und damit einem Zerbrechen der Steine und Felsen vorzubeugen; (ähnliche Kanäle sind charakteristisches Merkmal auch an anderen urartäischen Felsgebäuden)
- b) das Abfließen von Flüssigkeiten zu ermöglichen, die bei Kultzeremonien anfielen bzw. benutzt worden sind.

Es ist bedauerlich, daß die bis heute aufgefundenen urartäischen Keilschriftzeugnisse nicht den kleinsten Hinweis über die Art und Durchführung der Kulthandlungen, enthalten, so daß wir uns von diesen Zeremonien keine Vorstellung machen können. Da sich für die örtliche Bevölkerung mit den urartäischen Kultstätten auch heute noch interessante Zeremonien und Bräuche verbinden, nehmen wir an, daß sich für sie mit diesen Orten immer noch Wunschvorstellungen verbinden. Die Grabstätte von *Şeyh Abdurrahman Baba*, am Nordosthang der Festung *Van*, einem Ort der heute *Analı Kız* oder *Hazine Kapsı* genannt wird, zeigt, daß Vorstellungen von der Heiligkeit dieses Ortes Jahrhunderte überdauern konnten. In Hoffnung auf Erfüllung der Wünsche werden seit Jahrhunderten auf urartäischen Opferaltären Tiere geschlachtet und man rutscht durch die in den Hauptfelsen eingemeißelte Opferblutabflußrinne.

Das Grab von *Beşik Baba* in der Nähe der Felszeichen und der Opferblutabflußrinne der Festung *Harpüt* ist ein zweites Beispiel für ein urartäisches Kultzentrum, das seit Jahrhunderten besteht, ohne einen Teil seiner Funktion eingebüßt zu haben.

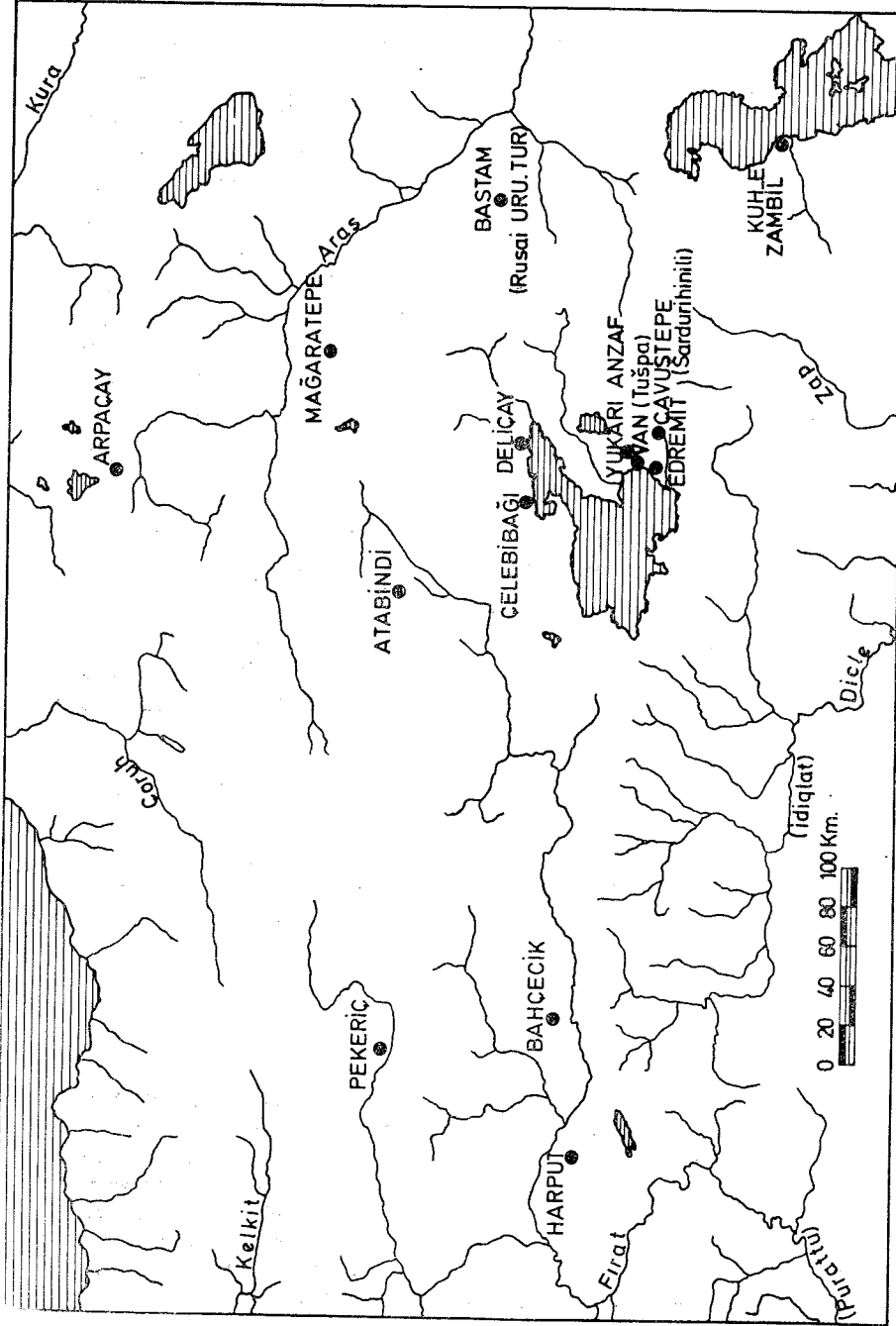
21 W. Kleiss, *AMI. N.F.* 14, 1981, 26.; C. Işık, *JdI* 101, 1986, 15, Anm. 56.

Im Zusammenhang mit den runden Lochsteinen in urartäischen Festungen und Kultzentren ist eine andere Vorstellung interessant, die die örtliche Bevölkerung mit diesen verbindet. Es sind verschiedene Wunschbräuche, die mit diesen Lochsteinen, die im Volksmund «Wunschmulde» (dilek çukuru) genannt werden, zusammenhängen. Jemand, der einen Wunsch hat, bildet aus Daumen und Zeigefingern einen Kreis und versucht, die Mulde zu umfassen. Man glaubt, daß, wenn dies mit geschlossenen, sich gegenseitig berührenden Fingern gelingt, der Wunsch in Erfüllung gehe. Sowohl die Lochsteine urartäischer Zeit als auch die noch der hethitischen, späthethitischen und phrygischen Zeit zuzurechnenden Felsschalen haben eine große Bedeutung für diesen Brauch, der bei der örtlichen Bevölkerung in der Gegend eines heute als Grab von *Abdülvahap Gazi* bezeichneten Ortes in den Bergen am Ostufer des Euphrat lebendig ist²².

Auch heute noch rutscht man durch die rinnenförmigen Abflußkanäle am Südosthang der urartäischen Festung von *Pekeriç* und wünscht sich dabei etwas. In diesen dort noch lebendigen, heimlich durchgeführten kultischen Volksbräuchen und Zeremonien wird die Funktion dieser Felszeichen besonders deutlich. So ist die Oberfläche des Felszeichen von *Pekeriç*, und auch die Oberfläche der Blutabflußrinne von *Analı Kız* in *Van* über Jahrhunderte hinweg blank gerutscht worden.

Wenn sich die kultischen und religiösen Vorstellungen, Bräuche und Handlungen auch immer wieder geändert haben, die alten mit den heutigen nichts mehr zu tun haben, so sind sie bis heute mit diesen Orten verbunden. Die besondere Bedeutung, die monumentalen Felszeichen noch heute haben, läßt den Schluß zu, daß sie auch im Altertum als Kultzentren gedient haben.

22 Mein Kollege Prof. Dr. F. Işık hat auf dem osmanischen Friedhof, der sich am südöstlichen Rand der Festung Harput befindet, eine Entdeckung gemacht, die unsere Wertschätzung verdient: In die Grabsteine sind runde Mulden eingegraben, aus denen Vögel Wasser trinken können. Die Mulden wurden angebracht, um dem Wunsch, für den Verstorbenen eine gute Tat zu vollbringen und ihm das Paradies zu sichern, Ausdruck zu verleihen. (Vgl. F. Işık, «Doğu Anadolu Halk kültüründe İlkçağ Paydaşlığı», *II. Battal Gazi ve Malatya Çevresi Halk Kültürü Sempozyumu* 1988, 151, Anm. 13).

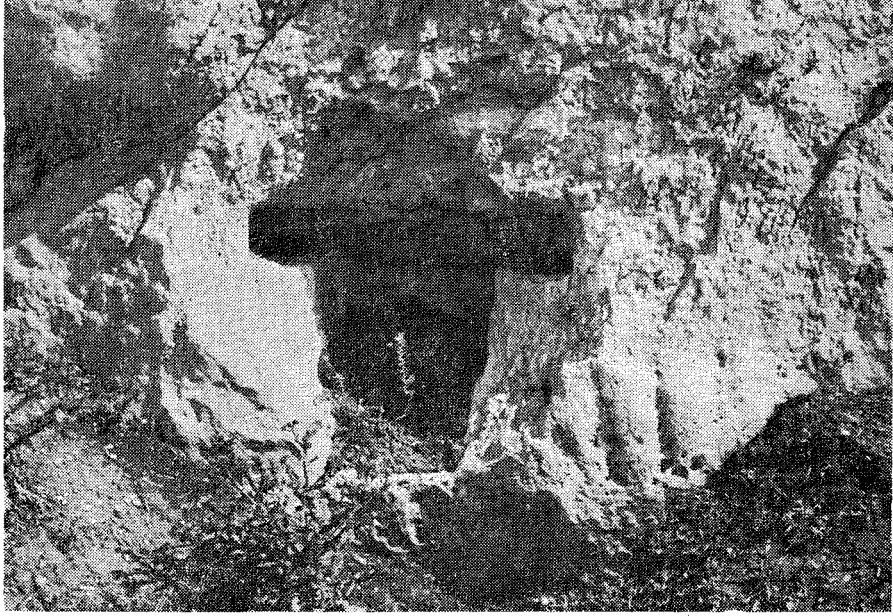


Harita 1 — Urartu kaya işaretlerinin yayılım alanı.

Karte 1 — Die Ausdehnung der urartäischen Felszeichen.

MERKEZLER - ORTEN	Daire	Kreis	Orak	Sichel	Gengel	Spiegelver-	kehrtes «C»	«V»	Bogen «V»	«U»	Oluk	Rinne	Baston	Spazier-	stock	Beliriz geo-	metrik gekillier	Unklare geomet-	rische Formen	Toplam
Arpaçay	?	?	?	?	?	?	?	?	?	?	?	?	?	?	?	?	?	?	?	?
Atabindi	4	—	—	—	—	—	—	10	4	2	2	2	2	2	9	9	9	9	9	31
Bahçecik	—	—	—	—	2	2	1	1	—	—	—	—	—	—	—	1	1	1	1	4
Bastam (Rusai URU.TUR)	1	1	1	—	—	—	—	—	—	—	—	—	—	—	—	—	—	—	—	2
Çavuştepe (Sardurihinili)	1	—	—	—	—	—	—	—	—	—	—	—	—	—	—	1	1	1	1	2
Çelebibağı	1	—	—	—	—	—	—	—	—	—	—	—	—	—	—	—	—	—	—	1
Delicay	3	—	—	—	—	—	—	1	—	—	—	—	—	—	—	—	—	—	—	4
Edremit	4	4	1	—	—	—	2	2	—	—	—	—	—	—	—	—	—	—	—	7
Harput	1	—	—	—	—	—	—	—	1	1	1	1	—	—	—	—	—	—	—	3
Kuh-e Zambil	1	—	—	—	—	—	—	—	—	—	—	—	—	—	—	—	—	—	—	1
Mağara Tepe	1	—	—	—	—	—	—	—	—	—	—	—	—	—	—	—	—	—	—	1
Pekeriç	5	—	—	—	—	—	1	1	—	—	2	2	—	—	—	3	3	3	3	11
Van Kalesi (Tuşpa)	—	—	—	—	—	—	—	—	2	1	1	1	—	—	—	4	4	4	4	7
Yukarı Anzaf	6	2	2	1	1	1	1	1	4	4	1	1	1	1	3	3	3	3	3	19
Toplam - Summe	28	4	4	3	3	3	16	11	7	7	7	7	3	3	21	21	21	21	21	93

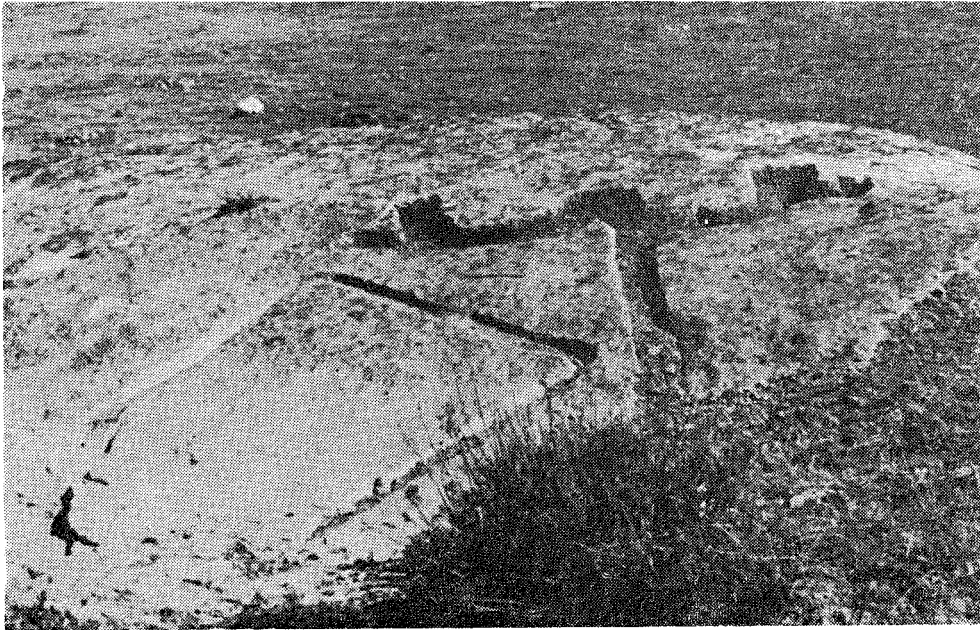
Gizege 1 — Urartu kaya işaretlerinin merkezleri göre dağılımı.
Tabelle 1 — Die örtliche Verteilung der urartäischen Felszeichen.



1-2. Van kalesinin kuzeyindeki kör pencereler.
Blindfenster aus der Nordseite der Van-Festung.



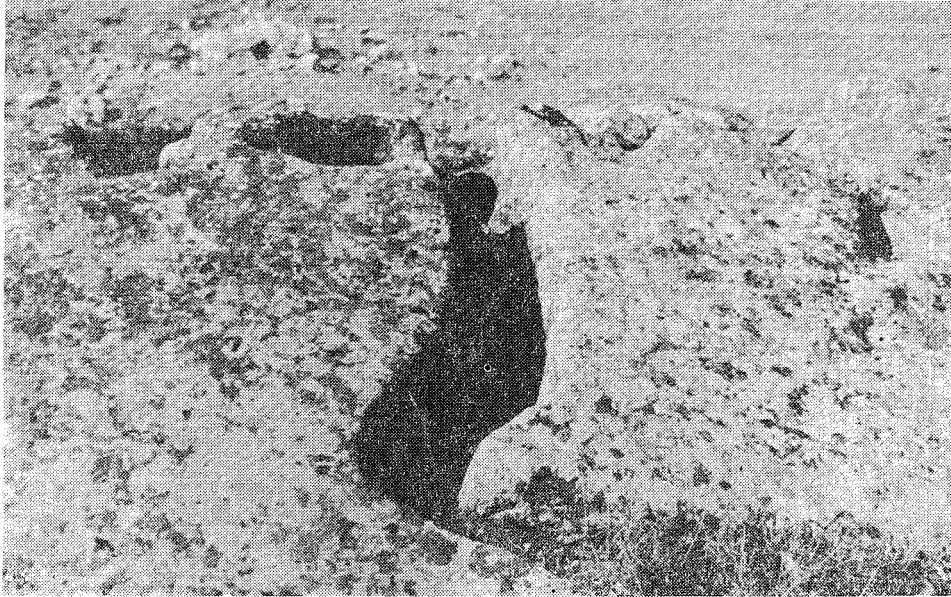
1. Atabindi kalesi, güneyden.
1. Atabindi-Festung, Südansicht.



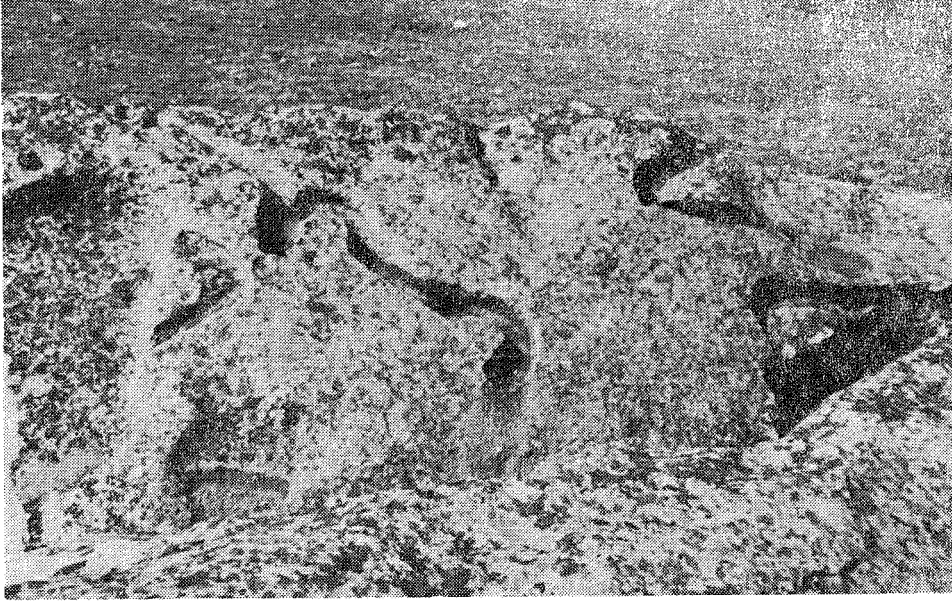
2. Bir grup kaya işareti, Atabindi.
2. Die Felszeichengruppe bei Atabindi.



1. Bir başka kaya işareti grubu, Atabindi.
1. Eine andere Felszeichengruppe bei Atabindi.



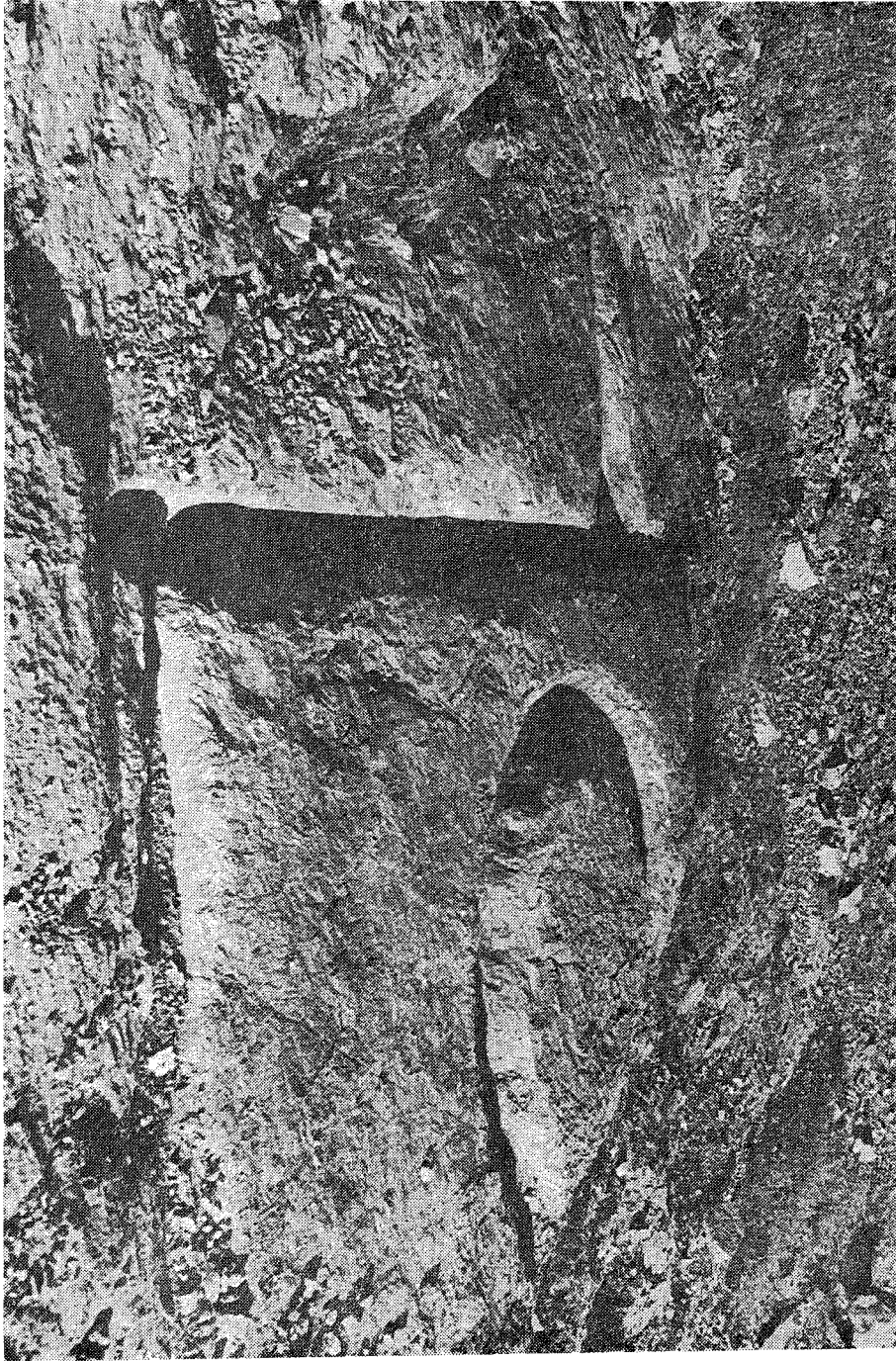
2. Kanal biçimli kaya işareti, Atabindi.
2. Rinnenförmiges Felszeichen bei Atabindi.



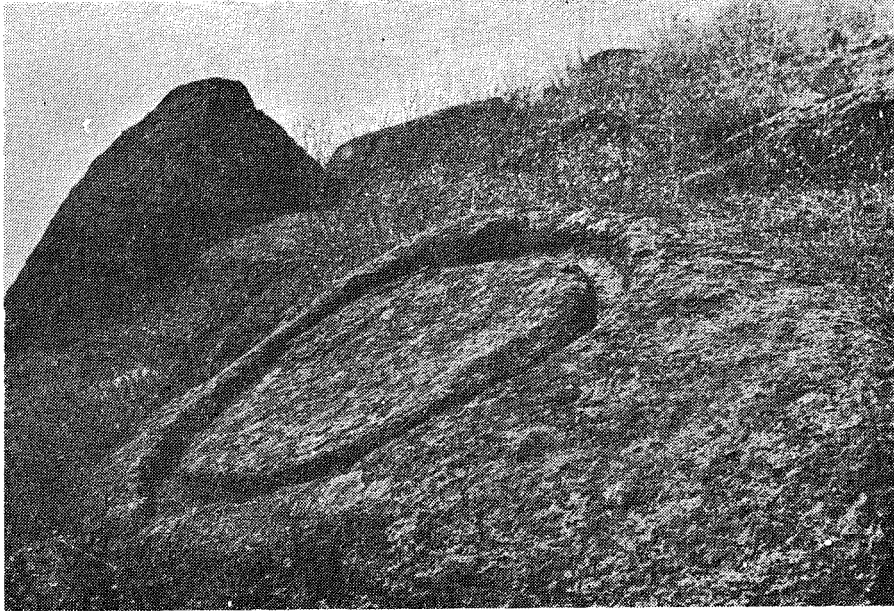
1. Bir başka kaya işareti grubu, Atabindi.
1. Eine andere Felszeichengruppe bei Atabindi.



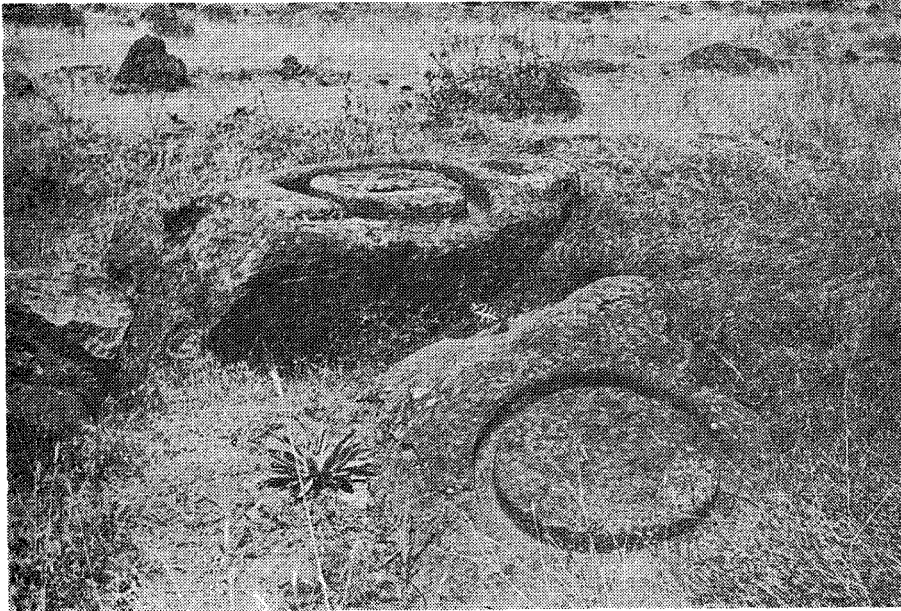
2. Çavuştepe kalesi ve kaya işaretinin yeri.
2. Çavuştepe-Festung und der Ort des Felszeichens.



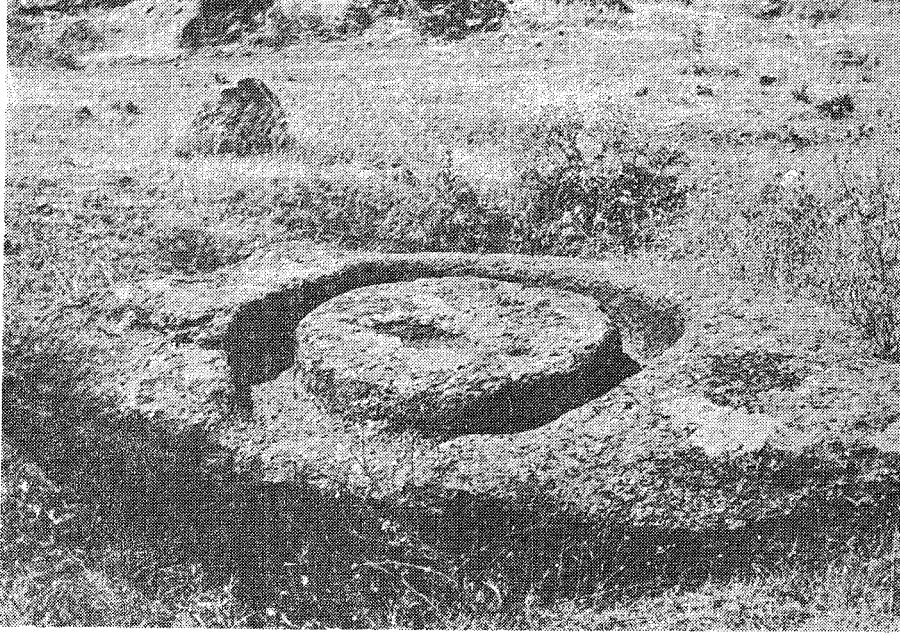
Çavuştepe kaya işaretleri.
Das Felszeichen bei Çavuştepe.



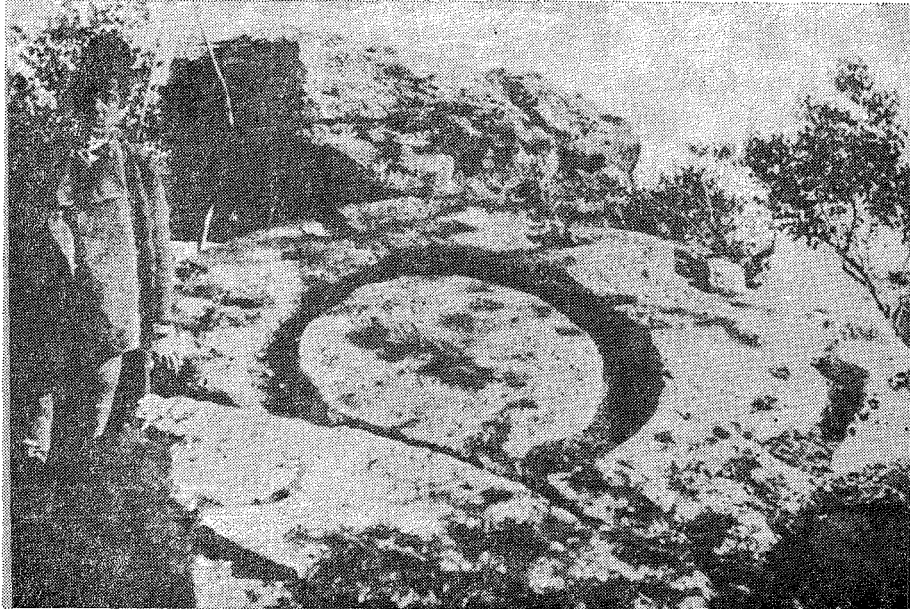
1. Deliçay kaya işareti.
1. Das Felszeichen bei Deliçay.



2. Bir başka kaya işareti grubu, Deliçay.
2. Eine andere Felszeichengruppe bei Deliçay.



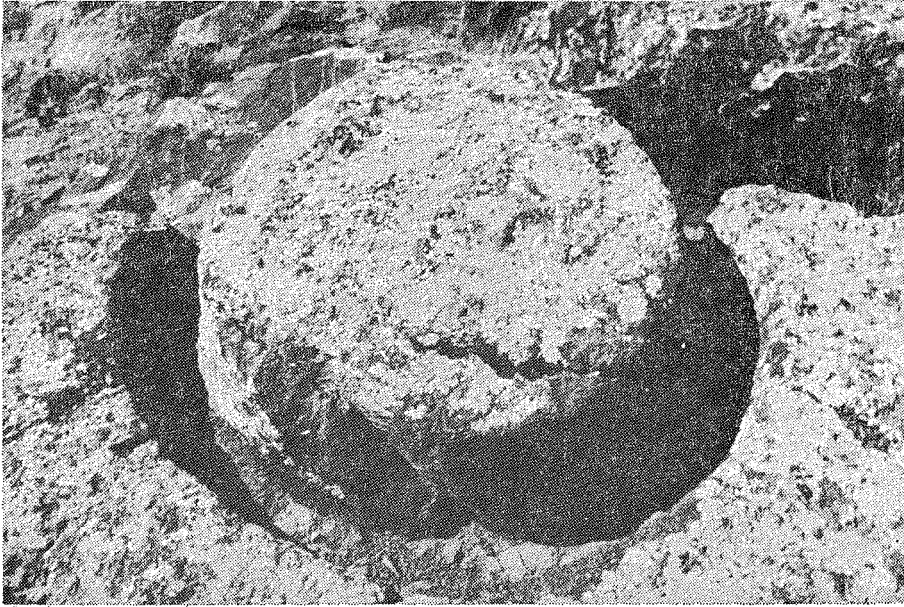
1. Daire biçimli kaya işareti, Deliçay.
1. Kreisförmiges Felszeichen bei Deliçay.



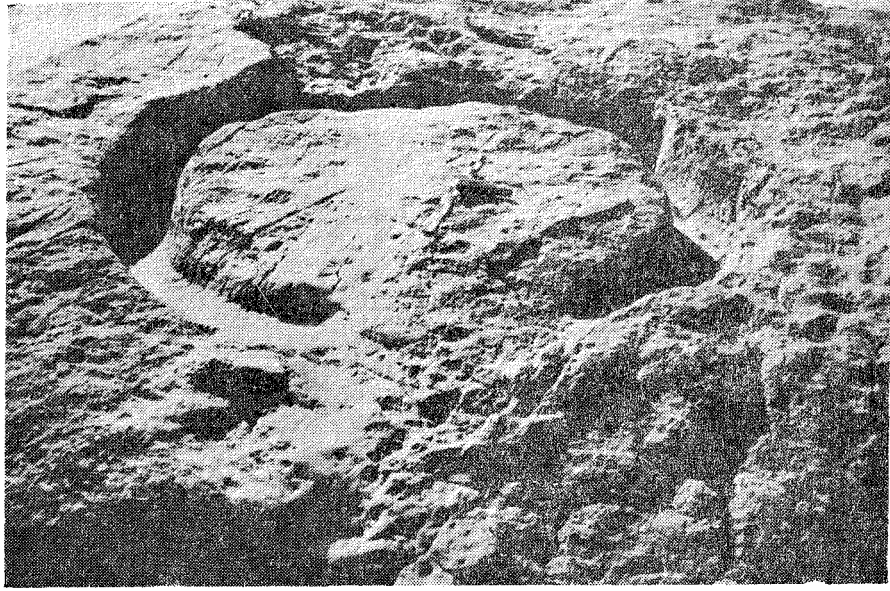
2. Tahrip edilen kaya işareti, Edremit.
2. Das zerstörte Felszeichen bei Edremit (von C. F. Lehmann-Haupt).



1. Edremit kaya işareti.
1. Das Felszeichen bei Edremit.



2. Daire biçimli kaya işareti, Mağara Tepe.
2. Kreisförmiges Felszeichen bei Mağara Tepe.



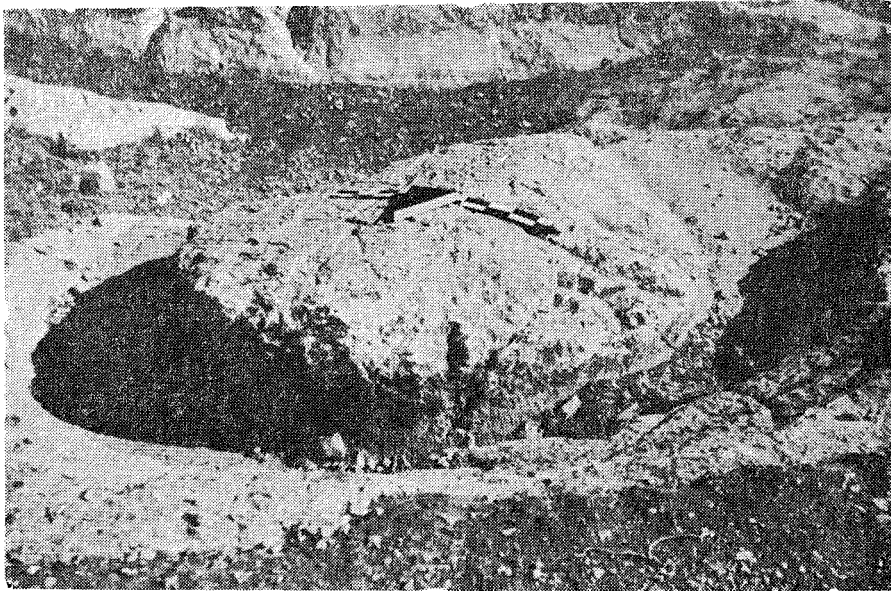
1. Daire biçimli kaya işareti, Pekerîç.
1. Kreisförmiges Felszeichen bei Pekerîç.



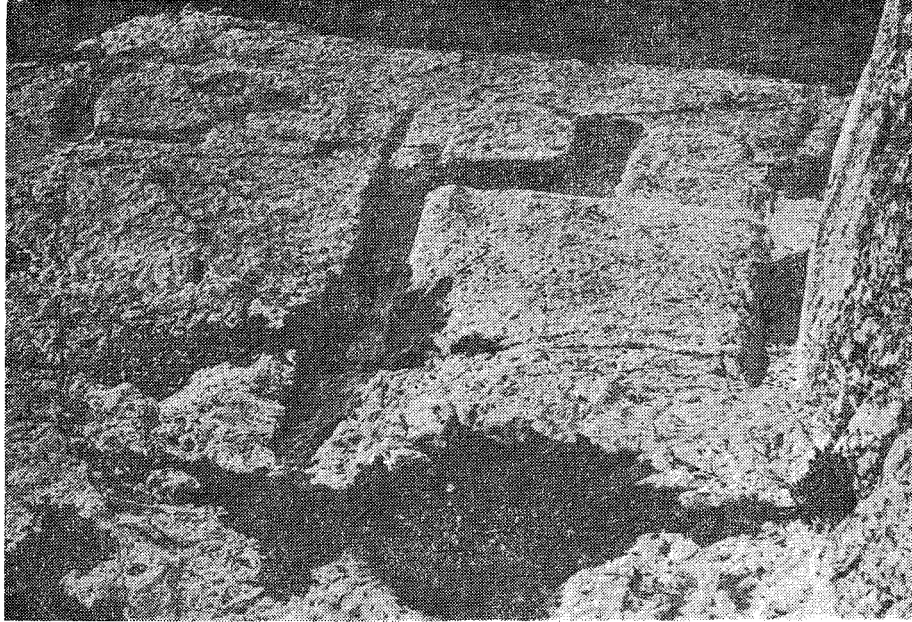
2. Bir grup kaya işareti, Pekerîç.
2. Die Felszeichengruppe bei Pekerîç.



1. Bir başka kaya işareti grubu, Pekerîç.
1. Eine andere Felszeichengruppe bei Pekerîç.



2. Daire biçimli kaya işareti, Pekerîç.
2. Kreisförmiges Felszeichen bei Pekerîç.



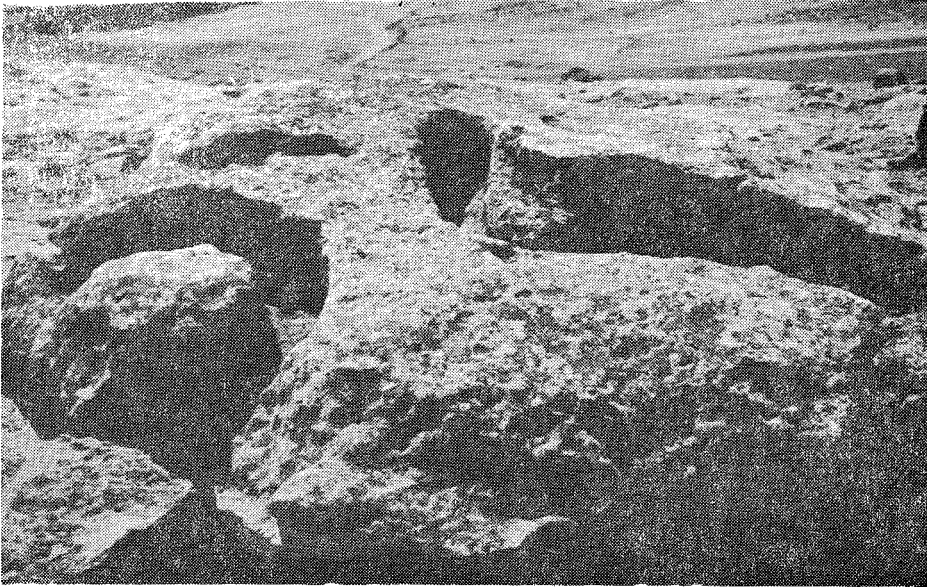
1. Van kalesi kaya işareti.
1. Die Felszeichengruppe bei der Festung von Van.



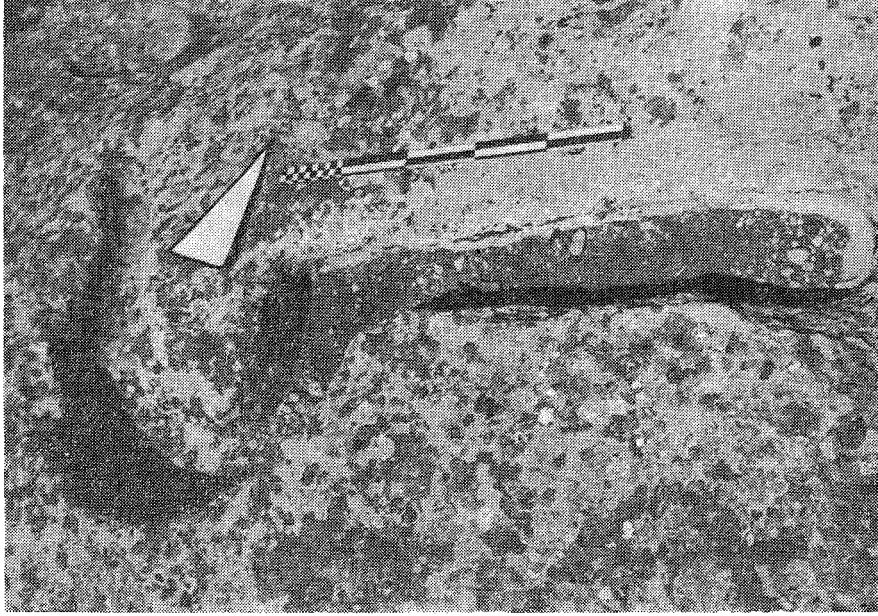
2. Bir başka kaya işareti grubu, Van kalesi.
2. Eine andere Felszeichengruppe bei der Festung von Van.



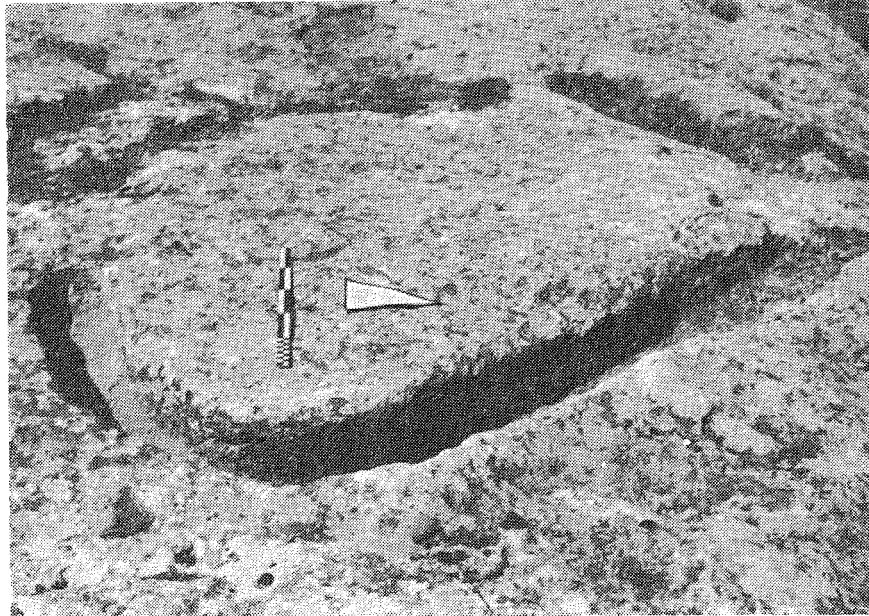
1. Yukarı Anzaf kalesi ve kaya işaretleri.
1. Die Festung und Felszeichen von Yukarı Anzaf.



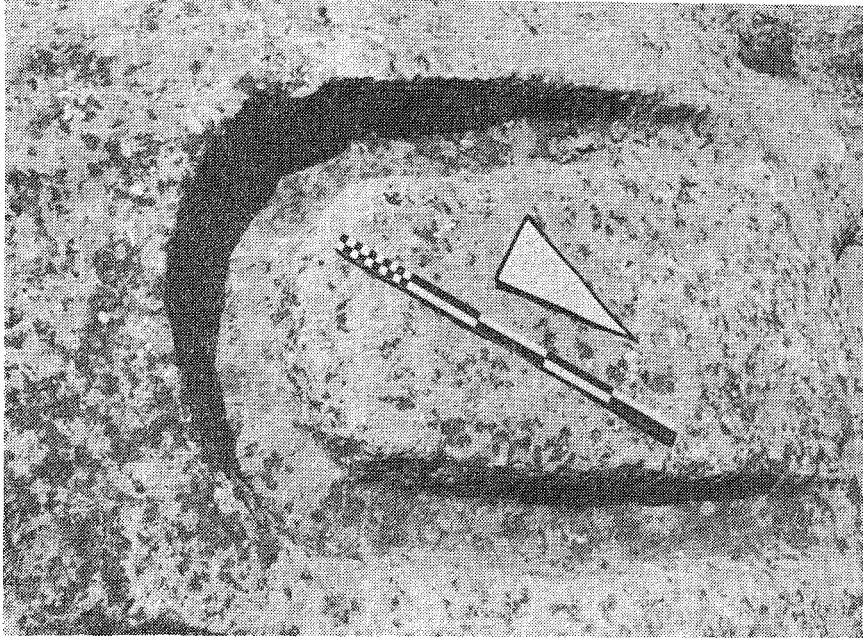
2. Kırılmış kaya işaretleri, Yukarı Anzaf kalesi.
2. Gebrochene Felszeichen bei der Festung von Yukarı Anzaf.



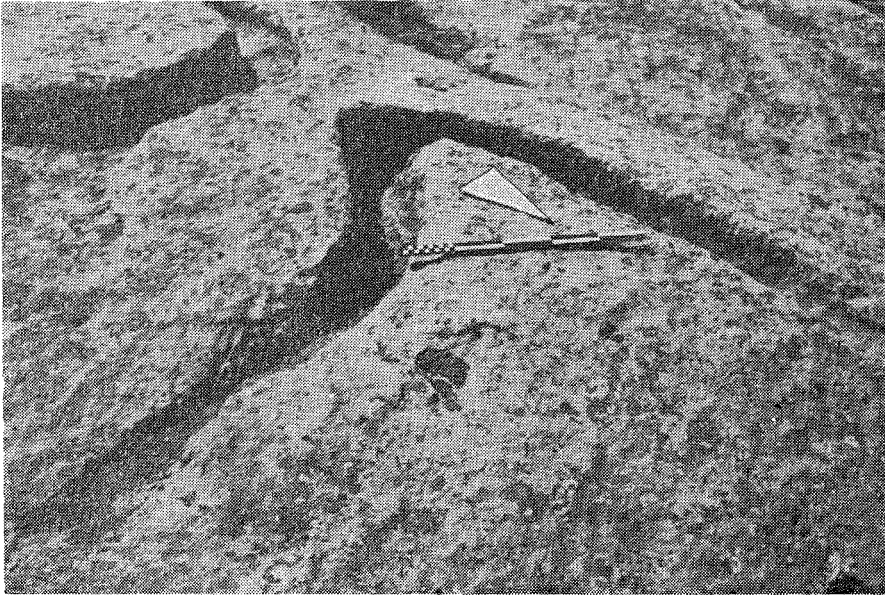
1. Orak biçimli kaya işareti, Yukarı Anzaf kalesi.
1. Sichelförmiges Felszeichen bei der Festung von Yukarı Anzaf.



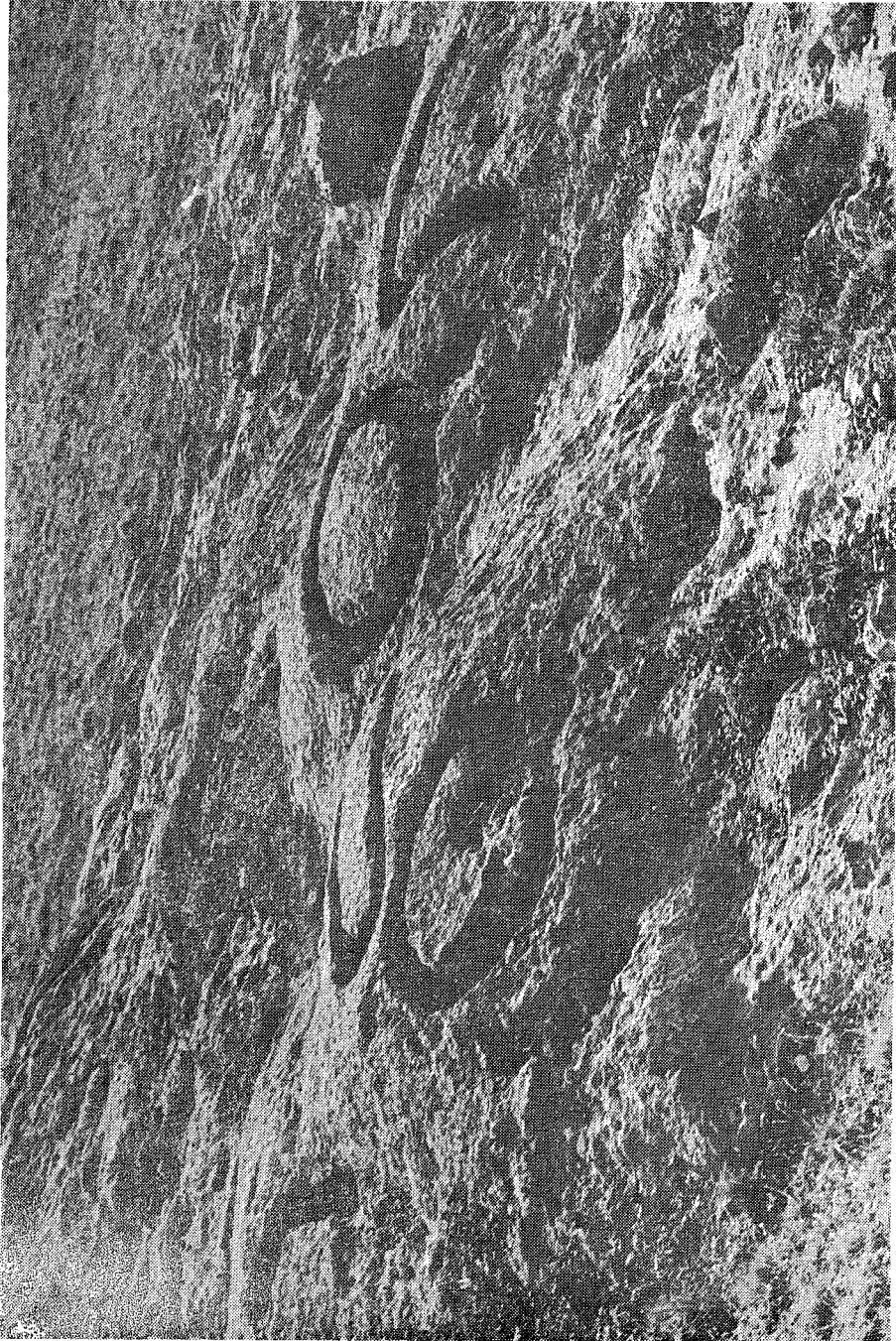
2. Baston biçimli kaya işareti, Yukarı Anzaf kalesi.
2. Spazierstockförmiges Felszeichen bei der Festung von Yukarı Anzaf



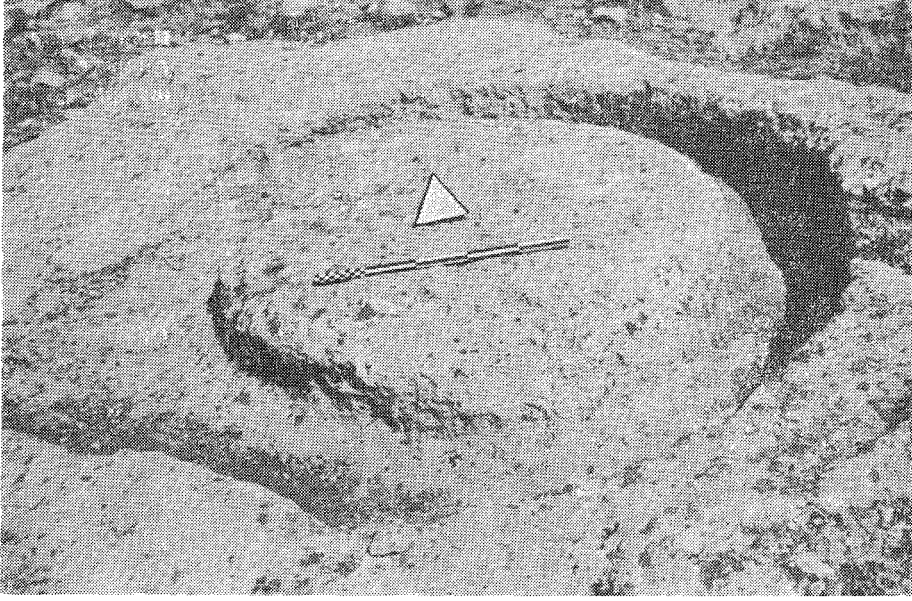
1. «U» biçimli kaya işareti, Yukarı Anzaf kalesi.
1. «U» förmiges Felszeichen bei der Festung von Yukarı Anzaf.



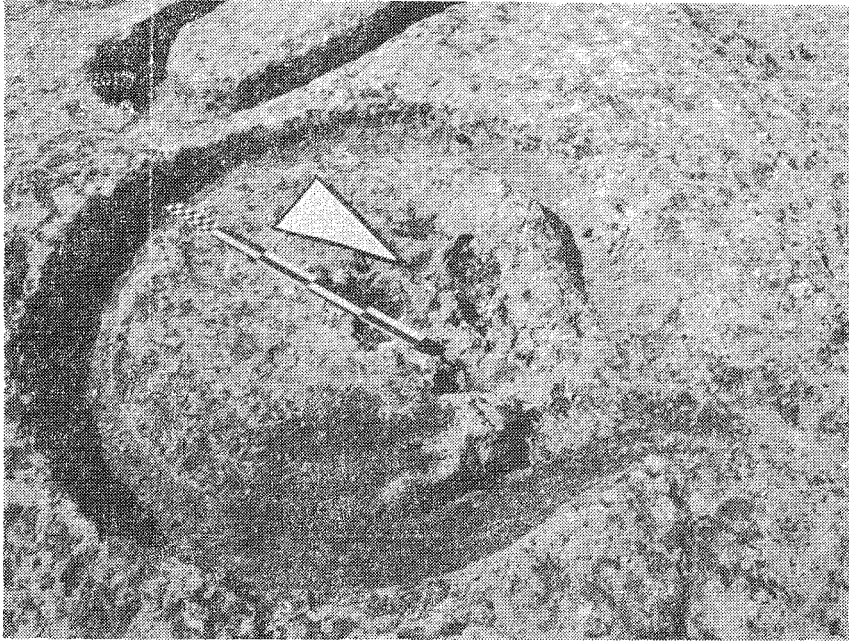
2. «V» biçimli kaya işareti, Yukarı Anzaf kalesi.
2. «V»-Bogen förmiges Felszeichen bei der Festung von Yukarı Anzaf.



Bir grup kaya işaretleri, Yukarı Anzaf kalesi.
Eine andere Felszeichengruppe bei der Festung von Yukarı Anzaf.



1. Daire biçimli kaya işareti, Yukarı Anzaf kalesi.
1. Kreisförmiges Felszeichen bei der Festung von Yukarı Anzaf.



2. Bir başka daire biçimli kaya işareti, Yukarı Anzaf kalesi.
2. Ein anderes kreisförmiges Felszeichen bei der Festung von Yukarı Anzaf.

