

SAĐLIK KURUMLARINDA ÖRGÜTSEL BAĐLILIK KONULU TEZLERİN BİBLİYOMETRİK ANALİZİ

Arş. Gör. Mehmet ÖZYURT¹

Arş. Gör. Çağla ÖZGEN²

ÖZET

Bu arařtırmada sađlık kurumlarında örgütsel bađlılık konulu doktora ve yüksek lisans tezlerinin genel özelliklerinin belirlenmesi ve bibliyometrik profillerinin ortaya çıkarılması amaçlanmıştır. Bu amaçla arařtırmanın evrenini Ulusal Tez Merkezinde yer alan 2008-2020 yılları arası 98 adet lisansüstü tez çalışması oluşturmuş olup, 2 tanesinde erişim kısıtı olması sebebiyle örneklem dışında tutulmuştur. Tezlerin incelenmesinde bibliyometrik analiz yöntemi kullanılmıştır. Bibliyometrik analiz kapsamında; tezin yazıldığı yıl, tezin yazıldığı enstitü ve ana bilim dalı, tezin türü, tezin yayın dili, tez sayfa sayısı, tez danışmanı unvanı, örneklem olarak kimlerle çalışıldığı, örneklem sayısı, örneklem ili, veri toplama yöntemi, kullanılan analiz programı, tezlerde ulařılan sonuçlar ele alınmıştır.

Çalışma sonucunda; en fazla tezin yazıldığı yıl 21 adet ile 2019 olarak, tezlerin yüksek oranda Sosyal Bilimler Enstitüsünde İşletme Yönetimi ana bilim dalında çalışıldığı, yapılan tezlerin büyük oranda yüksek lisans tezi olduğu, Türkçe dilinin çoğunlukta kullanıldığı, tez sayfa ortalamasının doktora tezlerinde 261 yüksek lisans tezlerinde de 119 sayfa olduğu sonuçlarına ulařılmıştır. Tez danışman unvanlarında en çok Prof. Dr. danışman hocalar ile çalışıldığı, örneklem olarak en fazla hastane çalışanları (karma) ile çalışmanın seçildiği, örneklem ortalama sayısının doktora tezi başına 390, yüksek lisans tezleri için ise tez başına 238 kişi olduğu, çalışmaların daha çok İstanbul ilinde yapıldığı, veri toplama yöntemi olarak anket ve veri analiz programı olarak da SPSS programının kullanıldığı belirlenmiştir. Tezlerin genel sonuçlarında örgütsel bađlılık ile çalışılan ikincil konulara bađlı olarak en fazla işlenen konunun iş tatmini olduğu ve ulařılan ortak sonuçlarda çoğunlukla örgütsel bađlılık ile iş tatmini, örgütsel güven, motivasyon düzeyleri, örgüt kültürü arasında anlamlı ve pozitif bir ilişkinin olduğu sonuçlarına ulařılmıştır.

Anahtar Kelimeler: Örgütsel Bađlılık, Bibliyometrik Analiz, Hastane Çalışanları, Sađlık Kurumları.

¹ Nişantaşı Üniversitesi İİBF Sađlık Yönetimi Bölümü, mehmet.ozyurt@nisantasi.edu.tr, ozyurtmehmet1@gmail.com

² Nişantaşı Üniversitesi İİBF İşletme Bölümü, cagla.ozgen@nisantasi.edu.tr

BIBLIOMETRIC ANALYSIS OF ORGANIZATIONAL COMMITMENT THESES IN HEALTH INSTITUTIONS

ABSTRACT

In this study, it was aimed to determine the general characteristics of doctoral and master theses on organizational commitment in health institutions and to reveal their bibliometric profiles. For this purpose, 98 postgraduate thesis studies in the National Thesis Center between 2008 and 2020 have been reached, and 2 of them have been excluded from the sample due to the lack of access. The bibliometric analysis method was used. With the bibliometric analysis; The year in which the thesis was written, the institute and department where the thesis was written, the type of thesis, the number of thesis pages, the title of the thesis supervisor, who worked as a sample, the number of samples, the province of the sample, the data collection method and the results obtained in the theses with the analysis program were discussed.

In the results of the study; It has been concluded that the theses were written in 2019 mostly. The theses were largely master's theses, and the Turkish language was mostly used. The average of the thesis page was 119 pages in doctoral theses and 261 in thesis theses. The writers have been working with Prof. Dr. consultant, the most. For the sample, the highest number of hospital staff (mixed) was chosen. The average number of samples was 390 per doctoral thesis and 238 per thesis. The studies were carried out mostly in Istanbul. The survey was used as the data collection method. For the results of the theses, it has been determined that organizational commitment and "job satisfaction" are studied more. For the results, it was concluded that there is a significant and positive relationship between organizational commitment and job satisfaction, organizational trust, motivation levels, and organizational culture.

Keywords: Organizational Commitment, Bibliometric Analysis, Hospital Staff, Health Institutions.

GİRİŞ

Örgütsel bağlılığın tanımına ilişkin yaklaşımlar literatürde farklılıklar gösterse de üzerinde uzlaşılan üç noktadan birincisi bağlılıkla ilişkili davranışlara odaklanmalarıdır. İkinci nokta ise; örgütsel bağlılığın tanımlanmasında kişinin amaç ve hedefleri ile örgütün amaç ve hedeflerinin entegre olma düzeyi ile açıklanmaya çalışılmasıdır. Örgütün amaç ve hedeflerinin bireyinkiler ile uyumu örgütsel bağlılığı getirmektedir. Üçüncü nokta ise kişinin de örgütün devamlılığı için güçlü bir çalışma motivasyonuna sahip olması gerekliliğidir (Porter ve Smith, 1976; Mowday vd., 1978).

Mowday vd., (1978) bağlılık kavramının, kuruluşlarda çalışanların çalışma davranışlarını anlamada defalarca kullanıldığı belirtilir. Çalışanların iş organizasyonuna bağlılığının bir ölçüsünü geliştirmeyi ve doğrulamasını amaçladığı örgütsel bağlılığın ölçümü isimli makalelerinde, aralarında sağlık çalışanlarının da bulunduğu 9 farklı sektörden 2563 çalışana uyguladıkları Örgütsel Bağlılık Anketini geliştirmişler, yanıtların analizi ile anketin geçerliliğini test etmişler ve farklı sektör çalışanlarından alınan yanıtların anketlerini geçerli kıldığı sonucuna ulaşmışlardır, fakat bunun yanında bu çalışmalarının sadece alandaki örgütsel bağlılığın ölçütünün geliştirilmesi için bir ilk çabayı temsil ettiği, gelecekte yapılacak daha çok çalışma ile daha doğru ölçüklere ulaşılacağını belirtmişlerdir. Nitekim de öyle olduğu günümüz çalışmalarında kullanılan ölçüklere bakıldığında görülmektedir.

Günümüz örgütsel bağlılık konusunu araştıran çalışmalarda, örgütsel bağlılığın ölçümü için; alt boyutlarında “duygusal bağlılık”, “normatif bağlılık” ve “devam bağlılığı” olan Allen ve Meyer (1990) tarafından geliştirilen ve çeşitli yazarlar tarafından Türkçeye çevrilip güvenilirlik analizleri yapılmış, çeviren yazara göre değişmekle birlikte 18 ila 22 soru arasında bir anket kullanılmaktadır (Allen ve Meyer, 1990; Ekim, 2019).

Sağlık hizmetlerinin sunulduğu kurumlar gerek hizmetlerin sunumu gerek farklı uzman, yarı uzman ve uzman olmayan kişilerin ekipçe iş gördükleri organizasyonlar olmaları, gerekse de yapılan işin görevden çok birer sorumluluk olarak görülmesi dolayısı ile diğer sektörler ve diğer sektörlerde sunulan mal ve hizmetlerden ayrılmaktadırlar.

Türkiye’de 2019 verilerine göre 207 üniversite bulunmakta ve bunların 97 tanesinde Sağlık Bilimleri Enstitüsü yer almakta ve bu sayılar her geçen yıl artış göstermektedir (Yüksek Öğretim Bilgi Yönetim Sistemi, 2020). Dolayısıyla örgütsel bağlılık konusunun sağlık kurumlarında da araştırılması önemini korumaktadır. Aynı şekilde lisansüstü düzeyde yapılmış bu araştırmaların bibliyometrik bir profilini veren çalışmaların olması amacıyla konu, üzerinde çalışılmaya değer bulunmuştur.

Ulusal Tez Merkezinde örgütsel bağlılık konusu üzerinde yapılan tezlere bakıldığında 1670 adet tez görülmektedir. Sağlık kurumları yönetimi alanındaki toplam tez sayısı ise 3352 adettir. Sağlık kurumlarında örgütsel bağlılık konusu ise 2008-2020 yılları arasında 98 adet teze konu olmuştur (Ulusal Tez Merkezi, 2020).

1. LİTERATÜR TARAMASI

Bibliyometri veya bibliyometrik analiz kavramı Alan Pritchard tarafından 1969 yılında ortaya konmuştur. Bununla birlikte, belirli bir alanda bibliyografya çalışmalarının 19. yüzyıla kadar uzandığı, internetin yayılımı ile kullanımının da arttığı belirtilmektedir (Tierno vd., 2017). Analiz, belirli bir konudaki faktörleri belirlemek için çeşitli yayınlardan veri toplamaya dayanır. Toplanan verilerde ele alınan faktörler genel olarak konu alanının yıllar itibarıyla gelişimi, hangi dergilerde yayım yapıldığı, alınan atıf sayısı, çalışmanın yapıldığı iller ve bunların frekansları gibi faktörler olmaktadır (Merigó vd., 2015).

Mallig (2010) bibliyometrik analiz kullanımında dikkat edilmesi gereken önemli noktaları, analiz için yeterli veriye erişilebilir olması ve verinin güvenilir kaynaklardan elde edilmesini şeklinde açıklamaktadır.

Lisansüstü tezlerin incelenmesinde bibliyometrik analiz çok çeşitli konu başlıklarında kullanılmış olmakla beraber, bu konu başlıkları şu şekilde özetlenebilir; maliye alanında yapılmış tezler, sürdürülebilir turizm konulu tezler, turizm alanında yiyecek içecek ile ilgili yapılmış tezler, kadın konusu üzerine yazılmış tezler, sinemayı konu alan doktora tezleri, hasta güvenliği konulu tez ve makaleler, dijital dönüşüm konulu tezler, destinasyon alanında yayınlanmış tezler, duygusal zeka ve liderlik ilişkisi konulu tezler, eleştirel düşünme üzerine yazılan tezler, borsalarda oynaklık konulu tezler, girişimcilik konulu tezler, artırılmış gerçeklik konulu tezler, yönetim modaları konulu tezler, İbn Haldun üzerine yapılmış tezler, vakıflar üzerine yapılmış tezler (Demirbulat ve Dinç, 2017; Beşel, 2017; Tayfun vd., 2018;

Teceren, 2019; İnceoğlu, 2014; Kurutkan vd., (2017); Özispa ve Akdaş, 2019; Aydın ve Aksöz, 2019; Hotamışlı ve Efe, 2015; Batur ve Özcan, 2020; Depren vd., 2018; Kılıç vd., 2017; Altınpulluk, 2018; Armutlu ve Arı, 2010; Kavakcı ve Yardımcıoğlu, 2018; Durmuş ve Kaya, 2018).

Bibliyometrik analiz yönteminin kullanıldığı lisansüstü tez çalışmalarının incelendiği çalışmalarda veri tabanı olarak Ulusal Tez Merkezi kullanıldığı görülmüştür. İncelenen kriterler için genel olarak, tezlerin yayın yılı, tez türü, hangi üniversitede yayınlandığı, ana bilim dalı, enstitü, tezin çalışma konusu, araştırma yöntemi, örneklem hacmi, sayfa sayısı, danışman unvanları, erişim durumu gibi kriterlerin ele alındığı belirtilebilir.

2. GEREÇ VE YÖNTEM

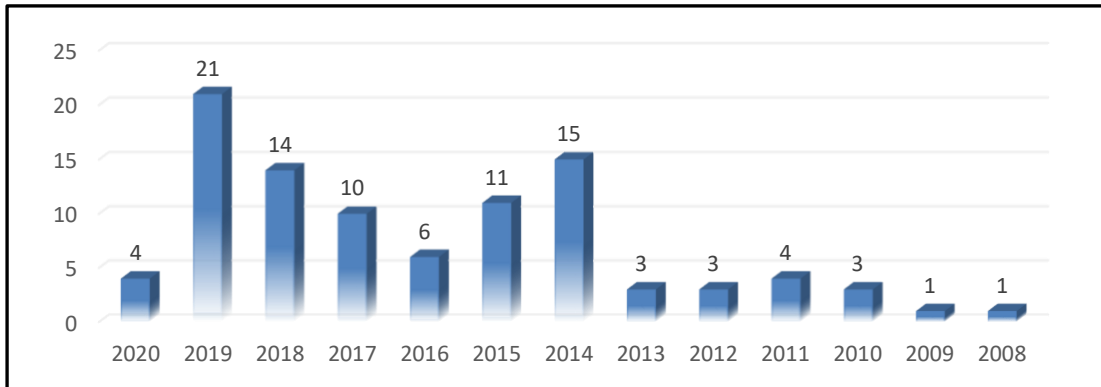
Araştırmanın evrenini Ulusal Tez Merkezinde 2008-2020 yılları arasından yayımlanmış, konu başlığında “örgütsel bağlılık” kelime grubunu içeren ve sağlık kurumları yönetimi alanında yapılan 98 adet lisansüstü tez çalışması oluşturmaktadır. Dolayısı ile evrenin tümü incelenmeye çalışılmış örneklem için evrenin tamamı ele alınmaya çalışılmıştır. Fakat tezlerden 2 tanesi erişime kapalı olduğundan örneklem kapsamından çıkarılmıştır. Çalışma örneklemi 96 adet lisansüstü çalışma oluşturmıştır.

Bu çalışmada tezlerin analiz edilmesinde bibliyometrik analiz yöntemi kullanılmış olup, incelenen faktörler olarak; tezin yazıldığı yıl, tezin yazıldığı enstitü ve ana bilim dalı, tezin türü, tezin yayın dili, tez sayfa sayısı, tez danışmanı unvanı, örneklem olarak kimlerle çalışıldığı, örneklem sayısı, örneklem ili, veri toplama yöntemi ve analiz programı ile tezlerde ulaşılan sonuçlar ele alınmıştır. Ayrıca tezlerin daha iyi temsili için konu ile ilgili çeşitli ortalamalar ve dağılımlar da hesaplanmıştır: Tez ortalama sayfa sayısı, tez türüne göre ve örneklem gruplarına göre tezlerin dağılımı, örgütsel bağlılık ile çalışılan diğer alt konular ve aralarındaki ilişkilerin pozitif sonuç/negatif sonuç dağılımları verilmiştir.

3. BULGULAR

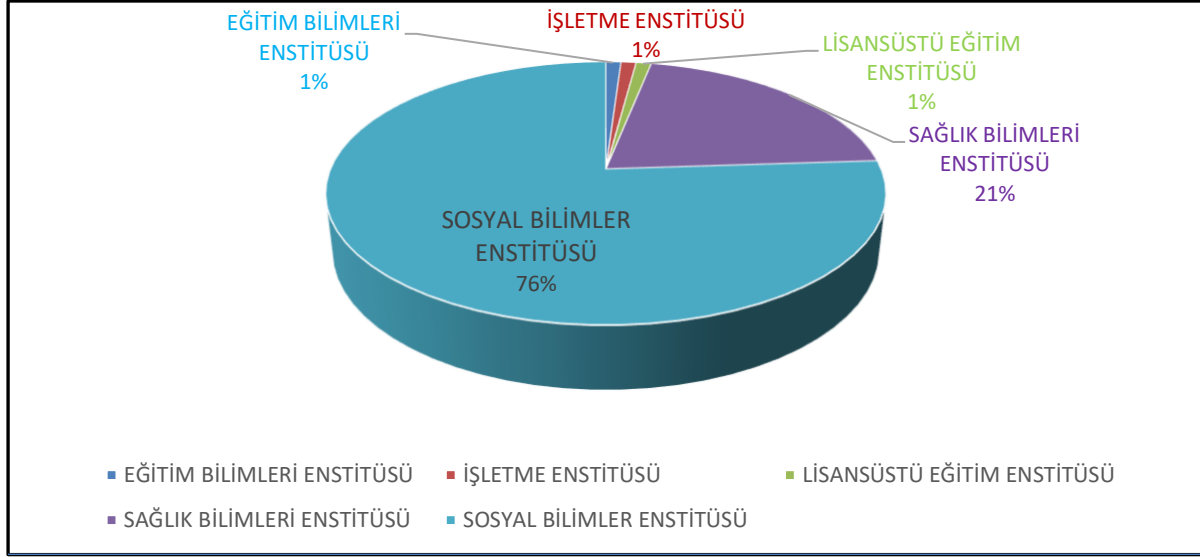
Çalışma sonucunda elde edilen bulgulara göre, Grafik 1 yıllara göre yazılmış tez sayısını göstermektedir. Sağlık kurumlarında örgütsel bağlılık konusu ile ilgili en fazla tezin yazıldığı yıl 21 adet ile 2019, en az tezin yazıldığı yıllar da 1'er teze 2008 ve 2009 yıllarıdır.

Grafik 1: Yıllara Göre Yazılmış Tez Sayısı



Grafik 2, enstitüye göre yazılan tez sayısını göstermektedir. En fazla tezin Sosyal Bilimler Enstitüsünde, daha sonra da Sağlık Bilimleri Enstitüsünde yazıldığı görülmektedir.

Grafik 2: Enstitülere Göre Tez Yüzdesi



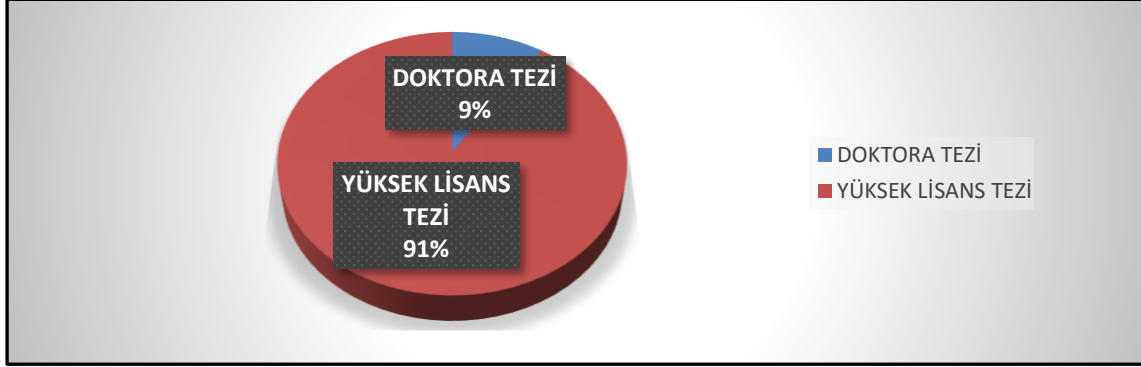
Tablo 1’de de görüleceği üzere ana bilim dalları isimlendirmelerinde oluşan çeşitlilikten dolayı 13 farklı ana bilim dalında tezlerin çalışıldığı, ancak genel olarak çalışmaların işletme yönetimi ana bilim dalı ile sağlık yönetimi ana bilim dallarında yazıldığı belirlenmiştir.

Tablo 1: Tezlerin Yazıldığı Ana Bilim Dalları (yüksekten düşüğe sıralı)

Tezlerin Yazıldığı Ana Bilim Dalları	Adet	Oransal Yüzde
İŞLETME YÖNETİMİ ANA BİLİM DALI	29	30,21%
SAĞLIK YÖNETİMİ ANA BİLİM DALI	26	27,08%
İŞLETME ANA BİLİM DALI	24	25,00%
HASTANE VE SAĞLIK KURULUŞLARINDA YÖNETİM ANA BİLİM DALI	4	4,17%
SAĞLIK KURUMLARI İŞLETMECİLİĞİ ANA BİLİM DALI	3	3,13%
HEMŞİRELİK ANA BİLİM DALI	2	2,08%
SAĞLIK KURUMLARI YÖNETİMİ ANA BİLİM DALI	2	2,08%
BÜRO YÖNETİMİ EĞİTİMİ ANA BİLİM DALI	1	1,04%
EBELİK ANA BİLİM DALI	1	1,04%
GENEL İŞLETMECİLİK ANA BİLİM DALI	1	1,04%
SAĞLIK KURUMLARI İŞLETMECİLİĞİ VE YÖNETİCİLİĞİ ANA BİLİM DALI	1	1,04%
SAĞLIK KURUMLARI YÖNETİCİLİĞİ ANA BİLİM DALI	1	1,04%
SAĞLIKTA KALİTE YÖNETİMİ ANA BİLİM DALI	1	1,04%
Toplam	96	100,00%

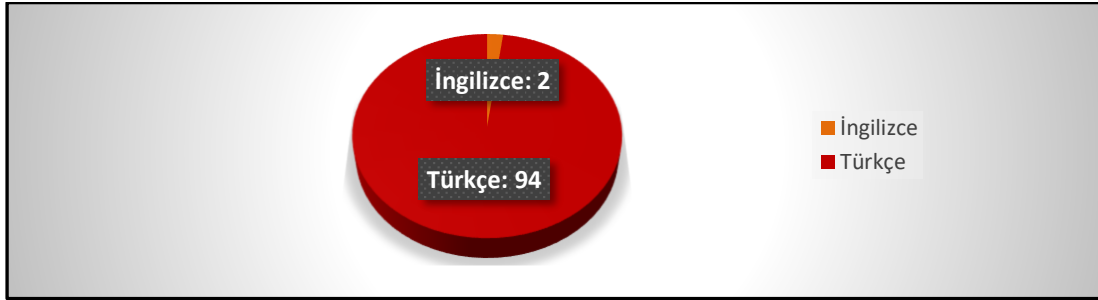
Grafik 3, sağlık kurumlarında örgütsel bağlılık konulu çalışmaların tez türüne göre oranlarını göstermektedir. Yapılan çalışmaların büyük oranda yüksek lisans düzeyinde olduğu sonucuna ulaşılmıştır.

Grafik 3: Tez Türü Yüzdeleri



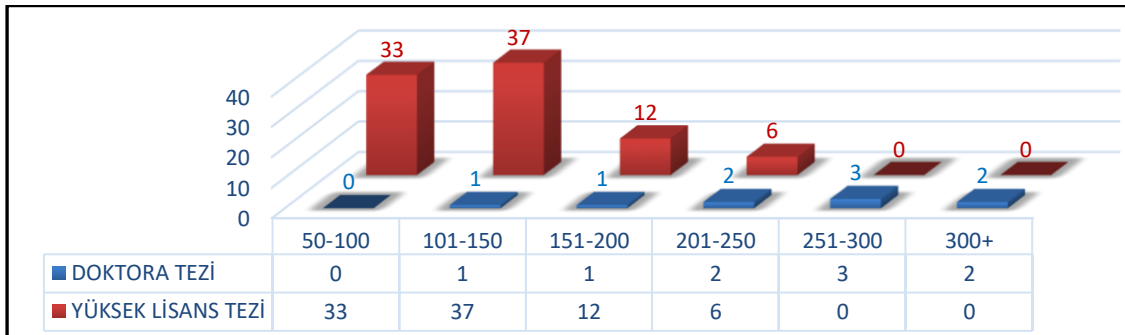
Grafik 4, tezlerin yayın dilini göstermektedir. Tezlerin 94 tanesinde Türkçe dili, 2 tanesinde ise İngilizce dili kullanıldığı görülmüştür.

Grafik 4: Tezlerin Yayın Dili



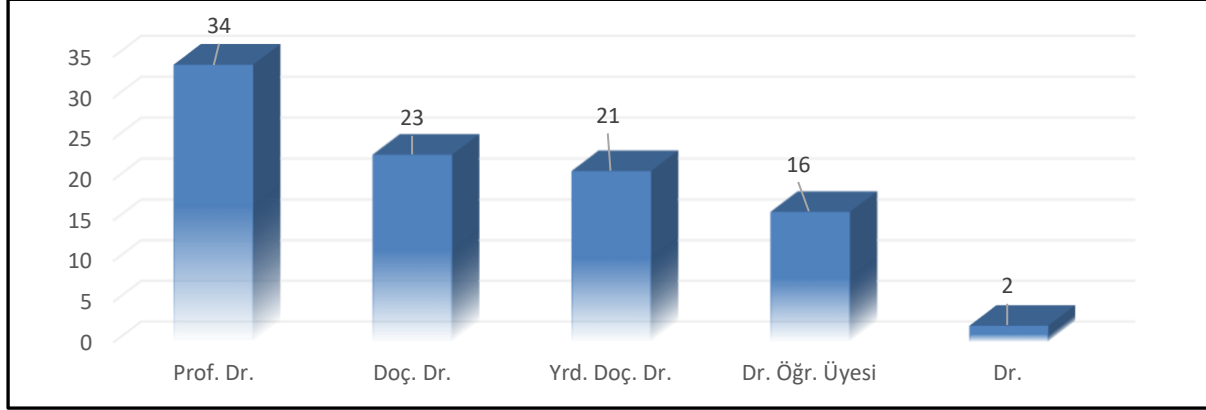
Grafik 5, 50'şer sayfa aralıklarla gruplandırılan sayfa sayısı grubu ve tez türüne göre yazılmış tezlerin sayısını vermektedir. Yüksek lisans tezlerinde ortalama sayfa sayısı 119 iken doktora tezlerinde ortalama sayfa sayısı 261 olarak bulunmuştur. Yüksek lisans tezlerinin büyük çoğunluğunun 101 ila 150 sayfa aralığında, doktora tezlerinin ise 251-300 sayfa aralığında yazılmış olduğu sonucuna ulaşılmıştır.

Grafik 5: Tez Türüne ve Sayfa Sayısı Gruplarına Göre Tez Sayısı



Çalışmaların hangi unvana sahip hocalar ile yapıldığına bakıldığında, danışman hoca olarak genellikle Prof. Dr. hocalarla çalışıldığı, 2. sırada da Doç. Dr. hocalarla çalışılmış olduğu görülmüştür (Grafik 6).

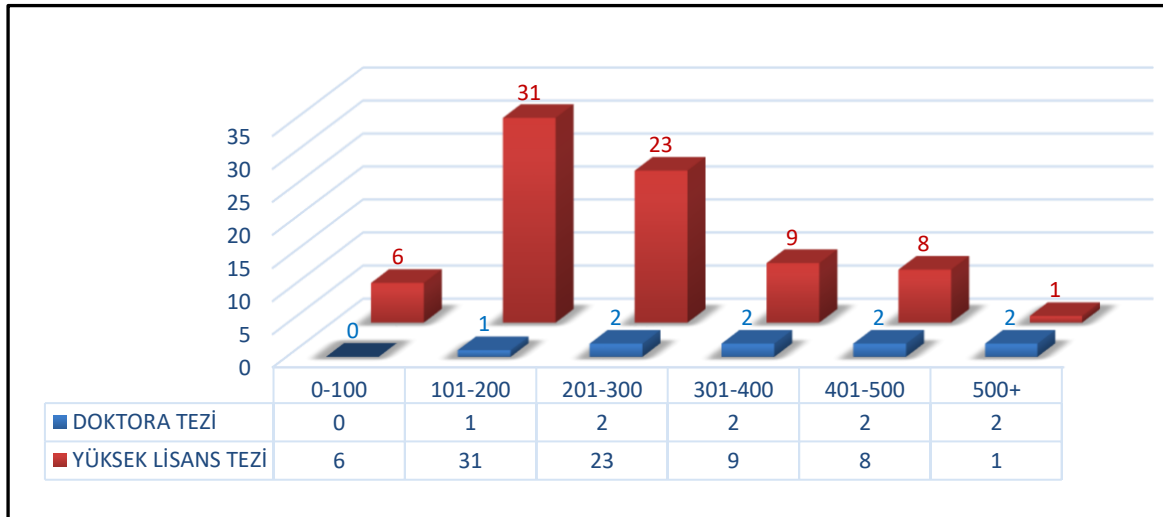
Grafik 6: Danışman Unvanına Göre Çalışma Sayıları



Çalışmalarda kullanılan analiz yöntemleri ve örneklem seçimlerine baktığımızda, genel olarak hastane çalışanları (karma), hastane sağlık çalışanları örneklemeleri ile hemşire, ebe, hekim, bilgi işlem personeli ve idari personel özelinde olan çalışmalar olduğu görülmektedir. 96 çalışmadan 9 tanesi literatür taraması olarak yapıldığından örneklem de kullanmamışlardır. Geriye kalan 87 adet tezin örneklem grubu olarak kimlerle çalıştığı ve kaç örneklem ile çalışıldığı verileri ayrıntılı olarak aşağıdaki tabloda sunulmuştur. 100'er örneklem aralığı ile gruplandırılmış örneklem sayısı – kullanıldığı çalışma sayısı Grafik 7'de incelenebilir.

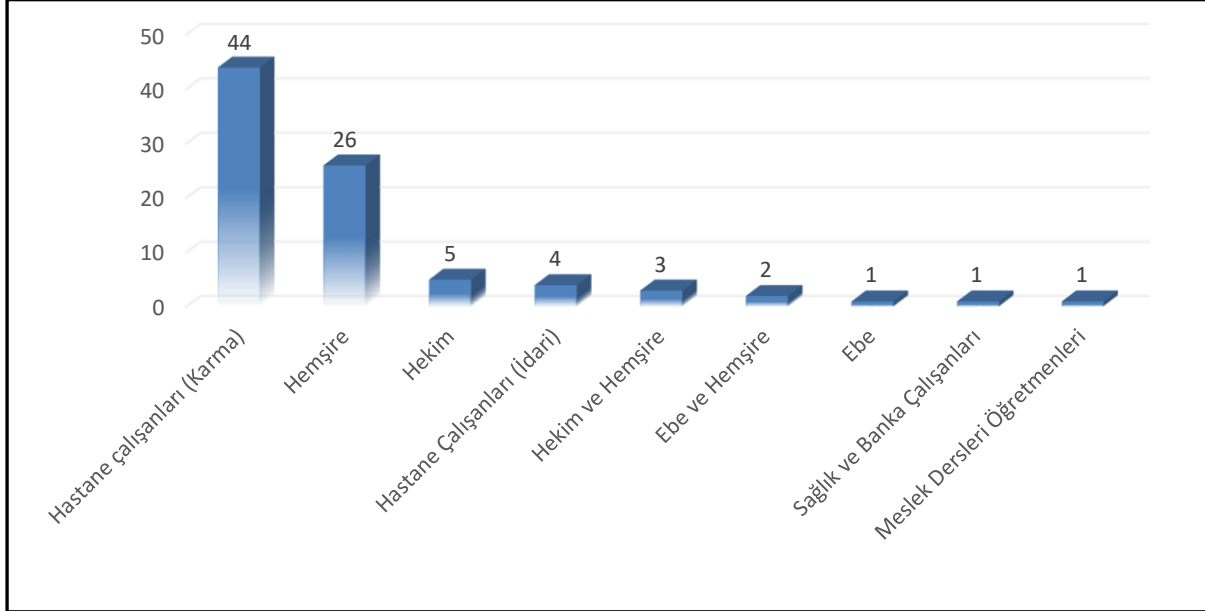
Bu grafiğe göre doktora tezlerinde ağırlıklı olarak 200+ örneklemle çalışıldığı, yüksek lisans tezlerinde çoğunlukla 101-200 örneklem aralığında çalışıldığı belirtilebilir. Ortalama olarak belirtmek istenirse, doktora tezlerinde tez başına ortalama 390 örneklem ile çalışıldığı, yüksek lisans tezlerinde (literatür taraması olanlar hariç) tez başına ortalama 238 örneklem ile çalışıldığı belirlenmiştir.

Grafik 7: Örneklem Sayısı Gruplarına Göre Tez Dağılımları



Örneklem için kimlerle çalışıldığı tercihlerine bakıldığında, Grafik 8’de de görüleceği üzere yoğunluklu olarak hastane çalışanları (karma)³ ile çalışıldığı, ikinci sırada hemşire, üçüncü sırada ise hekimlerle çalışıldığı görülmüştür.

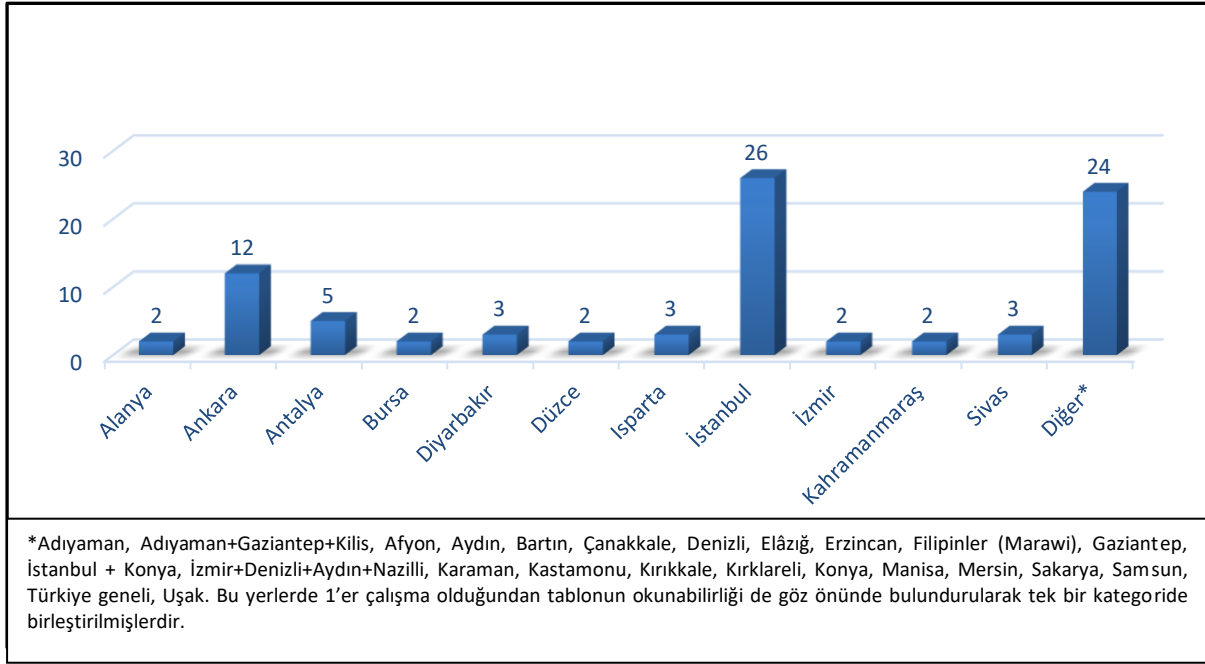
Grafik 8: Örneklem Gruplarına Göre Tezlerin Dağılımı



Çalışmaların yapıldığı illere bakıldığında 9 adet çalışma literatür çalışması olduğu için, 1 çalışmada ise çalışmanın yapıldığı ilin belirtilmemesi nedeniyle 10 çalışma bu aşamada analiz dışı kalmıştır.

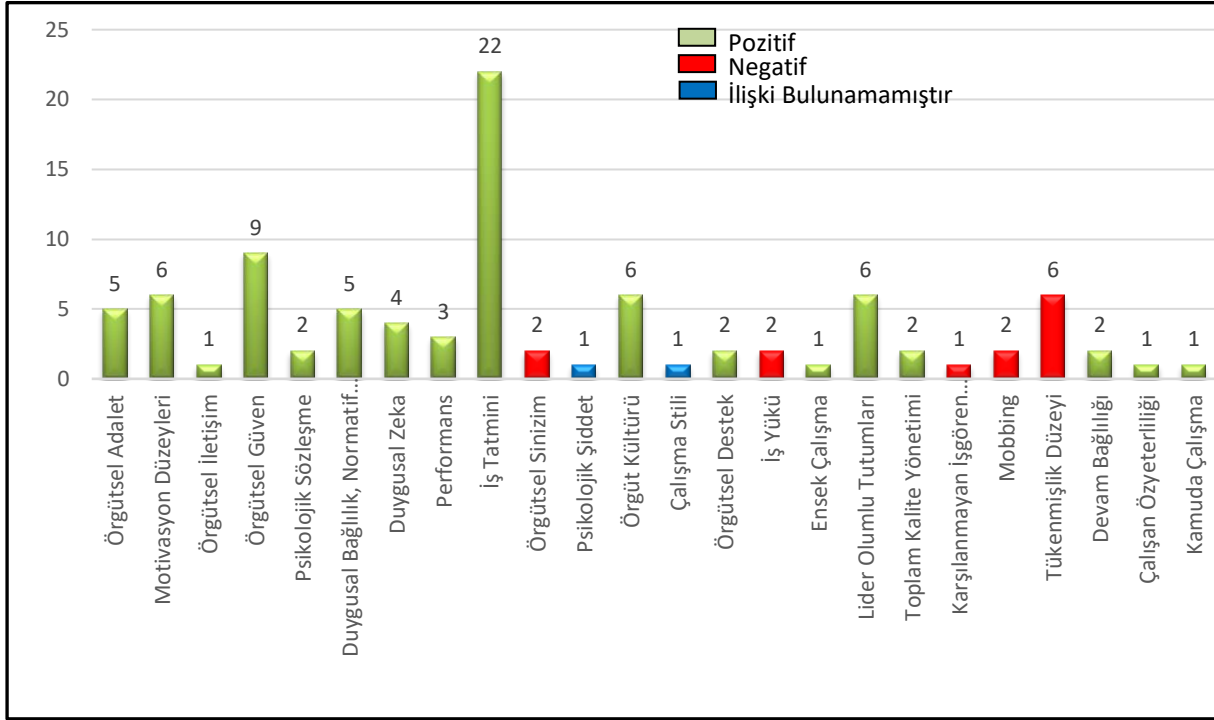
Geriye kalan 86 çalışma incelendiğinde aşağıdaki Grafik 9 elde edilmiştir. Bu grafiğe göre çalışmaların büyük çoğunluğunun İstanbul ilinde, ikinci sırada da Ankara ilinde gerçekleştirildiği görülmüştür.

³ Karma: Eğer örnekleme en az 3 farklı personel grubundan bireyler yer alıyorsa bu; hastane çalışanları(karma) adı altında birleştirilmiştir.

Grafik 9: İllere Göre Yapılan Çalışmaların Dağılımı

Grafik 10, örgütsel bağlılık konusu ile beraber çalışılan ve örgütsel bağlılığa etkilerinin sonuçlarının yer aldığı konuları göstermektedir. Buna göre yapılan çalışmalarda en fazla iş tatmini ile örgütsel bağlılık ilişkisinin incelendiği, bunu müteakip, örgütsel güven, örgüt kültürü ve lider olumlu tutumlarının çalışıldığı görülmektedir. Tabloda yeşil ile gösterilen sütunlar çalışma sonucunda incelenen faktör ile örgütsel bağlılık arasında pozitif ve anlamlı bir ilişkinin olduğu çalışmaları, kırmızı ile gösterilen sütunlar çalışma sonucunda incelenen faktör ile örgütsel bağlılık arasında negatif (ters yönlü) bir ilişkinin olduğu çalışmaları, mavi ile gösterilen sütunlar ise, incelenen faktör ile örgütsel bağlılık arasında herhangi bir ilişkinin bulunmadığı çalışmaları temsil etmektedir.

Grafik 10: Örgütsel Bağlılık Konusu ile Çalışılan İkincil Konulara Göre Çalışılma Sıklıkları ve Sonuçlar



Örgütsel bağlılık ile aralarında pozitif ilişki bulunan faktörlerde en fazla; iş tatmini, örgütsel güven, motivasyon düzeyleri, örgüt kültürü, liderlerin olumlu tutumları ve örgütsel adalet kavramlarının kullanıldığı sonucuna ulaşılmıştır. Tükenmişlik düzeyi, mobbing (psikolojik yıldırma), örgütsel sinizim, iş yükü ve iş gören beklentilerinin karşılanmaması faktörlerinin ise örgütsel bağlılığı olumsuz etkilediği, çalışma stili ile psikolojik şiddet faktörlerinde ise örgütsel bağlılıkla aralarında herhangi bir ilişki bulunmayan faktörler olarak belirtilebilir.

SONUÇ VE ÖNERİLER

Örgütsel bağlılık konusu ve bu bağlılığı hangi etkenlerin etkilediği konuları her sektörde olduğu gibi sağlık sektöründe de önemini korumaktadır. Sağlık sektörünün diğer sektörlerle farkı için çalışanların meslek yemini ile işlerine bağlı olmaları etkeniyle de işlerini birer görev değil de bir sorumluluk olarak yerine getirmeleri, hizmet sundukları insanların bir rahatsızlık, bir hastalık ile onlara başvurması ve böyle insanlara yardım etme, insanların ağrılarını dindirme, rahatsızlıklarını giderme ve tedavi etme gibi fonksiyonları da olduğundan, çalışanların örgütlerine daha bağlı olacağı belirtilebilir. Fakat bir diğer yandan hem çalışılan sektörün zorluğu hem de halen tartışılmakta, yaşanmakta olan sağlıkta şiddet konuları, halen bazı kurumlarda devam eden örgütsel sinizm, aşırı iş yükü, mobbing ve çalışanların sosyal ihtiyaçlarının-beklentilerinin karşılanmaması, çalışanların tükenmişlik düzeylerinin artışına ve dolayısı ile örgütsel bağlılıklarını zedelenmesine sebep verebilmektedir.

Kurumların sahip oldukları, fiziksel sermaye kadar beşerî sermayeleri de oldukça önemlidir. Her ne kadar teknolojik ilerleme büyük bir hızla gelişme gösteriyor olsa da emek yoğun işlerin ağırlıkta olduğu sağlık sektöründe bu daha da ön plana çıkmaktadır. Kurumların ellerindeki en önemli etken insan kaynakları, beşerî sermayeleridir. Değişen ve gelişen hasta beklentilerini karşılamanın, sürmekte olan küresel rekabet ile başa çıkmanın en önemli etkeni kurumların beşerî sermayeleri ve bunu koruma ve daha da geliştirebilme kabiliyetleri ile doğru orantılıdır. Bundan dolayı çalışanların örgüte bağlılığı, örgüt ile paralel misyon ve vizyona sahip olmaları ile örgütün çalışanlarını elde tutabilmesi, beklenti ve ihtiyaçlarına karşılık verebilmesi önemlidir.

2008-2020 yılları arası örgütsel bağlılık konulu sağlık kurumları alanında yazılmış tezlerin incelendiği bu makalede, en fazla tezin yazıldığı yıl 2019'da 21 adet tez olarak, tezlerin yüksek oranda Sosyal Bilimler Enstitüsünde İşletme Yönetimi ana bilim dalında çalışıldığı, yapılan tezlerin büyük oranda yüksek lisans tezi olduğu, tezlerde kullanılan dilin yüksek oranda Türkçe olduğu, tez sayfa ortalamasının doktora tezlerinde 261, yüksek lisans tezlerinde de 119 sayfa olduğu sonuçlarına ulaşılmıştır. Tez danışman unvanlarında en çok Prof. Dr. danışman hocalar ile çalışıldığı, örneklem olarak en fazla hastane çalışanları (karma) ile çalışmanın seçildiği, örneklem ortalama sayısının doktora tezi başına 390, yüksek lisans tezleri için ise tez başına 238 kişi olduğu, çalışmaların daha çok İstanbul ilinde yapıldığı, veri toplama yöntemi olarak anket ve veri analiz programı olarak da SPSS programının kullanıldığı belirlenmiştir. Tezlerin genel sonuçlarında örgütsel bağlılık ile çalışılan ikincil konulara bağlı olarak en fazla işlenen konunun iş tatmini olduğu ve ulaşılan ortak sonuçlarda çoğunlukla örgütsel bağlılık ile iş tatmini, örgütsel güven, motivasyon düzeyleri, örgüt kültürü arasında anlamlı ve pozitif bir ilişkinin olduğu sonuçlarına ulaşılmıştır.

2008-2020 yılları arası yazılmış sağlık kurumlarında örgütsel bağlılık konulu tezlerin bibliyometrik olarak incelenmesi sonucu, örgüte bağlılığı olumlu yönde en çok etkileyen faktörlerin, iş tatmini, örgütsel güven, motivasyon düzeyleri, örgüt kültürü, liderlerin olumlu tutumları ve örgütsel adalet kavramlarının kullanıldığı sonucuna ulaşılmıştır. Örgütsel bağlılık ile negatif ilişki içinde olan faktörler ise; tükenmişlik düzeyi, mobbing, örgütsel sinizim, iş yükü ve iş gören beklentilerinin karşılanmaması gibi faktörler belirtilebilir.

Çalışanlarının örgüte bağlılığını, örgüt ile paralel misyon ve vizyona sahip olmalarını, çalışanlarını elde tutabilmeyi önemseyen kurumların, ulaşılan ortak sonuçlardaki örgütsel bağlılıkla pozitif ilişki içerisindeki etkenleri artırmayı, negatif etkenleri ise olabildiğinde azaltmaya çalışmaları önerilebilir.

İleride konu ile ilgili çalışmaların artacağı öngörülmekle birlikte, konunun tekrar ele alınıp bibliyometrik analizlerin yapılması, sağlık kurumlarında örgütsel bağlılık konusunun yıllar itibarıyla nasıl değişim ve gelişim gösterdiğinin bir belirteci olacağından bu çalışmaların yazarlarca yapılması ve sonuçların sunulması hem okuyuculara, hem kurum ve kuruluşlardaki yönetici, lider pozisyonundaki bireylere önemli ve faydalı veriler sunacağı düşünüldüğünden, her 5 ya da 10 yıllık periyotlar ile yeniden çalışılması önerilmektedir.

Sağlık kurumlarında örgütsel bağlılık konusunu çalışacak yüksek lisans veya doktora öğrencilerine ise, çalışmaların İstanbul'da oldukça yoğunlukla yapıldığı fakat diğer illerde 1-2 ile sınırlı kaldığı, bazı illerde ise hiç yapılmadığı sonuçlarını hatırlatmak ve İstanbul dışındaki illerde de konunun çalışılmasının faydalı olabileceği belirtilebilir.

KAYNAKÇA

- ALLEN, N. J. ve Meyer, J. P. (1990). The measurement and antecedents of affective, continuance and normative commitment to the organization. *Journal of Occupational Psychology*, 63(1), 1-18.
- ALTINPULLUK, H. (2018). Türkiye'de artırılmış gerçeklikle ilgili hazırlanan tezlerin bibliyometrik analiz yöntemiyle incelenmesi. *Eğitim Teknolojisi Kuram ve Uygulama*, 8(1), 248-272.
- ARMUTLU, C. ve Arı, G. S. (2010). Yönetim modalarının yüksek lisans ve doktora tezlerine yansımaları: Bibliyometrik bir analiz. *ODTÜ Gelişme Dergisi*, 37, 1-23.
- AYDIN, B. ve Aksöz, O. E. (2019). Destinasyon alanında yayınlanmış lisansüstü tezlerin bibliyometrik profili. *Journal of Tourism and Gastronomy Studies*, 7(1), 615-636.
- BATUR, Z. ve Özcan, H. Z. (2020). Eleştirel düşünme üzerine yazılan lisansüstü tezlerinin bibliyometrik analizi. *Uluslararası Türkçe Edebiyat Kültür Eğitim Dergisi*, 9(2), 834-854.
- BEŞEL, F. (2017). Türkiye'de maliye alanında yapılmış lisansüstü tezlerin bibliyometrik analizi (2003-2017). *International Journal of Public Finance*, 2(1), 22-67.
- DEMİRBUĞLAT, Ö. G. ve Dinç, N. T. (2017). Sürdürülebilir turizm konulu lisansüstü tezlerin bibliyometrik profili. *Seyahat ve Otel İşletmeciliği Dergisi*, 14(2), 20-30.
- DEPREN, Ö., Kartal, M. T. ve Depren, S. K. (2018). Borsalarda oynaklık üzerine yayınlanmış akademik çalışmaların bibliyometrik analizi. *Bankacılık ve Sermaye Piyasası Araştırmaları Dergisi*, 2(6), 1-15.
- DURMUŞ, M. E. ve Kaya, S. (2018). Türkiye'de vakıflar üzerine yapılmış lisansüstü tezlerin bibliyometrik analizi (1984-2016). *Vakıflar Dergisi*, 49, 131-146.
- EKİM, H. (2019). *Psikolojik sözleşme algısının örgütsel bağlılık üzerine etkisi: Sağlık çalışanları üzerinde bir araştırma*. Kahramanmaraş Sütçü İmam Üniversitesi, Sosyal Bilimler Enstitüsü, Sağlık Yönetimi Anabilim Dalı Yüksek Lisans Tezi: Uşak.
- HOTAMIŞLI, M. ve Efe, D. (2015). Duygusal zekâ ve liderlik ilişkisi bağlamındaki çalışmaların bibliyometrik analiz ile incelenmesi. *Çukurova Üniversitesi İİBF Dergisi*, 19(1), 101-121.
- İNCEOĞU, Ç. (2014). Türkiye'de sinemayı konu alan doktora tezleri üzerine bibliyometrik bir çözümleme. *Galatasaray Üniversitesi İletişim Fakültesi Dergisi*, 21, 31-50.
- MALLIG, N. (2010). A relational database for bibliometric analysis. *Journal of Informetrics*, 4, 564-580.
- KAVAKCI, S. ve Yardımcıoğlu, F. (2018). Türkiye'de İbn Haldun üzerine yapılmış lisansüstü tezlerin bibliyometrik analizi. *Ekonomik ve Sosyal Araştırmalar Dergisi*, 14(2), 317-342.
- KILIÇ, A., Oflaz, M., Acun, A., ve Avcıkurt, C. (2017). Girişimcilik konulu lisansüstü tezlere yönelik bibliyometrik bir analiz. 8. *Uluslararası Girişimcilik Kongresi*, 683-696.

- KURUTKAN, M. N., Orhan, F. ve Kaygısız P. (2017). Hasta güvenliği literatürünün bibliyometrik analizi: Türkçe tez ve makaleler örneği. *Sağlık Akademisyenleri Dergisi*, 4(4), 253-259.
- MERIGO, J. M., Mas-Tur, A., Roig-Tierno, N. ve Ribeiro-Soriano, D. (2015). A bibliometric overview of the Journal of Business Research between 1973 and 2014. *Journal of Business Research*, 68(12), 2645-2653.
- MOWDAY, R. T., Steers, R. M. ve Porter L. W. (1978). The Measurement of Organizational Commitment. *Journal of Vocational Behavior* 14(2), 224-247.
- ÖZİSPA, N. ve Akdaş, O. (2019). Dijital dönüşüm konusunda yapılmış çalışmaların lisansüstü tezlere dayalı bibliyometrik analizi. *Denizcilik ve Lojistik Araştırmaları Dergisi*, 1(1), 60-75.
- PORTER. L. W., Crampon. W. J. ve Smith, F. J. (1976). Organizational commitment and managerial turnover: A longitudinal study. *Organizational Behavior and Human Performance*, 15(1), 87-98.
- TAYFUN, A., Ülker, M., Gökçe, Y., Tengilimoğlu, E., Sürücü, Ç. ve Durmaz, M. (2018). Turizm alanında yiyecek ve içecek ile ilgili lisansüstü tezlerin bibliyometrik analizi. *Journal of Tourism and Gastronomy Studies*, 6(2), 523-547.
- TECEREN, E. (2019). Türkiye’de kadın konusu üzerine yazılan lisansüstü tezlerin bibliyometrik İncelenmesi (2008-2018). *İşletme Bilimi Dergisi*, 7(2), 499-530.
- TIERNO, N. R., Cruz, T. F. G. ve Martinez J. L. (2017). An overview of qualitative comparative analysis: A bibliometric analysis. *Journal of Innovation & Knowledge*, 2(1), 15-23.
- Ulusal Tez Merkezi. (2020). <https://tez.yok.gov.tr/UlusalTezMerkezi/> Erişim tarihi: 20.06.2020.
- Yüksek Öğretim Bilgi Yönetim Sistemi. (2020). <https://istatistik.yok.gov.tr/>. Erişim tarihi: 16.06.2020.