

**İKİZTEPE MEZARLIK KAZILARI VE ÖLÜ
GÖMME GELENEKLERİ
2000 - 2002 Dönemleri**

Önder Bilgi¹

**GRAVEYARD EXCAVATIONS and BURIAL CUSTOMS at İKİZTEPE
In 2000 - 2002 SEASONS**

During the excavations carried out in connection with the project between 2000 and 2002 at İköztepe, 41 new graves were unearthed in Trench "M" covering 300 m² at Mound I. Of these 41 graves two are pot burials, and the rest is simple earthen burials. The two pot burials belong to the Middle Bronze Age. The 27 of the earthen burials belong to Early Bronze Age III, and the rest are of the Early Bronze Age II date.

The study of the skeletons has shown that two pot burials and ten of the thirtynine earthen burials have a baby skeleton. The rest of the thirtynine burials contain a child thirteen in number, a male seven in number and a female in eight skeletons. There is no common orientation among the earthen burials. The deceaseds were buried commanly extended on their backs with the arms usually at the sides.

Only twentytwo earthen burials are seen contained objects; thirteen from Early Bronze Age III and nine from Early Bronze Age II. As each burial contained different type of objects of varying numbers, it can be assumed that objects were left in the graves as personal belongings of the deceased rather than gifts.

These newly unearthed burials, both the pot burials of the Middle Bronze Age and the simple earthen burials of the Early Bronze Age, are the part of the other burials of the graveyard of pot burials excavated in 1976 and of the graveyard of simple earthen burials excavated between 1975 and 1987. These graves have also shown that the border of both graveyards are still extending on the northern slope of Mound I.

Simple earthen burials unearthed at İköztepe in the Early Bronze Age II and/or III have no parallels other than those excavated at Dündartepe, Tekkeköy, Horoztepe and

• Bu çalışmalar İstanbul Üniversitesi Araştırma Fonunca desteklenmiştir (Proje Numaraları 1415/05052000 ve 1592/30042001).

¹ Prof.Dr. Önder Bilgi, İstanbul Üniversitesi Edebiyat Fakültesi Arkeoloji Bölümü Protohistorya ve Önasya Arkeolojisi Anabilim Dalı Başkanı, Fen PTT 34459-İstanbul onbil@istanbul.edu.tr

Kalınkaya in Anatolia. The contemporary cultures in Anatolia seemingly preferred a stone cist/chamber or pithos as graves.

Outside Anatolia, similar earthen burials to those found at İkiztepe are seen on the western coast of the Black Sea where extra-mural graveyards were located at Varna and Durankulak in Bulgaria. Objects were also found in these burials, but apart from some bracelets and a few pendants of ring type, there are no objects common to both the İkiztepe and Bulgarian burials.

Orta Karadeniz Bölgesinde Samsun ili Bafra ilçesi İkiztepe köyü sınırları içinde yer alan İkiztepe örenyerinde Üniversitemiz adına 1974 yılından beri geliştirilmekte olan kazılar sonucunda ortaya çıkartılmış bulunan özellikle İlk Tunç Çağı mezarlığı ile kültür katları ve bu katlara ait münferit mezarlarda ele geçirilen önemli sayıdaki arsenikli bakırdan yapılmış silah, alet, takı ve sembol nitelikli eserler² İkiztepe'nin Anadolu arkeolojisinde önemli bir yere sahip olduğunu göstermiştir. İkiztepe'deki kazılar, ayrıca, Bölgenin geleneksel ahşap mimarisinin kökeninin Geç Kalkolitik Çağ'dan gelişmiş olduğu hususunda aydınlatıcı verileri de ortaya koymuştur (Bilgi 1999f). Ele geçen 4000 civarındaki pişmiş toprak dokuma tezgah ağırlıkları ile tarakları (kirkitler) ve ağırşaklar İkiztepe'nin bir dokumacılık merkezi olduğuna da dikkat çekmiştir. Özellikle metal eserler üzerinde görülen şimdi fosilleşmiş dokuma kalıntıları da bu durumu kanıtlamış bulunmaktadır. İskeletler üzerindeki antropolojik ve patolojik incelemelerde kafataslarında görülen farklı biçimlerdeki boşlukların bilinçli ameliyatlar sonucunda meydana gelmiş olması nedeniyle de Anadolu'nun yaygın ve gelişmiş en eski trephinasyon'larının İkiztepe'de gerçekleştirilmiş olduğu ortaya çıkmıştır.

2 büyük, 2 de küçük tepeden oluşan İkiztepe'deki yerleşme 375 m x 175 m ebadında 66 dönümlük bir alanı kaplar. Değişik büyüklüklerdeki bu 4 tepenin farklı kültür katlarına sahip oldukları 29 yıldan beri burada gerçekleştirilen kazılarla ortaya çıkarılmıştır. Bu 4 tepenin farklı kültür katlarına sahip oldukları 1974-1976, 1978 yıllarında Tepe I ve II'de, 1977 yılında Tepe I, II, III ve IV'de, 1979 yılından 1993 yılına kadar sadece Tepe I'de ve 1994 yılından itibaren de sadece Tepe III'de her yıl yaz aylarında muntazaman gerçekleştirilen kazılarda saptanmıştır³.

² Alkım 1983: 29-42; Alkım 1986: 119-132; Bilgi 1984b: 31-96; Bilgi 1990a: 119-219; Bilgi 1990b: 71-77; Bilgi 1999e: 41-50; Bilgi 2000b: 109-127; Bilgi 2001a; Bilgi 2001b: 1-35

³ Tepe I, II ve III'de geliştirilen kazılarda elde edilen sonuçlara göre: Tepe I'de İlk Tunç Çağı I (5 mimari tabakalı III. Kültür Katı), İlk Tunç Çağı II (10 mimari tabakalı II. Kültür Katı) ve Geçiş veya Er-Hittit

Tepe I İlk Tunç Çağı III zamanında bir mezarlık olarak kullanılmıştır⁴. Tepe'nin merkezi kesiminde 1000 m².den fazla bir alanı kaplayan bu mezarlıkta 631 adet basit toprak tipinde mezar ortaya çıkarılmıştır. Ölüler mezarlara, kolları iki yanda olmak üzere çoğunlukla sırtüstü yatırılmıştır. Mezarlara ölünün özel eşyası olarak bakır yada arsenikli bakırdan yapılmış silahlar, aletler, takılar, semboller, nadir olarak altın, gümüş veya kurşun takılar, pişmiş topraktan kaseler, kadın figürinleri, çingiraklar, frit, taş, kemik, bakır boncuklardan oluşturulmuş kolyeler ve/veya bileyaşları bırakılmıştır. Mezarların yüzey toprağından değişik derinliklerde yer almalarından mezarlığın uzun bir süre, yani en az 200 yıl süreyle kullanıldığı anlaşılmıştır. Diğer taraftan, İkiztepe'de cenin ve bebeklerin çömleklere konularak da gömüldüğü görülmüştür. Bu tür gömü örneklerine ev içlerinde de ve Geç Kalkolitik'ten Orta Tunç Çağ sonlarına kadar rastlanmıştır.

Genel hatları ile tanıtılan, özgün ve yerel kültürel gelişimi ortaya koymuş bulunan İkiztepe insanların fiziki özelliklerini belirlemek amacıyla antropolojik ve sosyo-ekonomik yapılaşmalarını öğrenebilmek için de sosyal antropolojik açılardan daha ayrıntılı olarak değerlendirilmelerini yapabilmek için 2000-2002 yıllarını kapsayan ve birbirini tamamlayan üç proje çerçevesinde kazı ve laboratuvar çalışmaları gerçekleştirildi. Bu projeler çerçevesinde, bu arada, İlk Tunç Çağı mezarlığının sınırlarının belirlenmesine de devam edildi. İlâveten, mezarlıkta daha önce ortaya çıkartılmış bulunan gömüler ile münferit olarak Geç Kalkolitik Çağ'dan Orta Tunç Çağı sonuna kadar olan kültür katlarında bulunanlar derlendi ve bu projeler çerçevesinde açığa çıkan mezarların da katılmasıyla elde edilen verilere dayanarak İkiztepe, dolayısıyla Orta Karadeniz Bölgesi'nin ölü gömme geleneklerinin aydınlatılmasının yanısıra iskeletlerinin patolojik açıdan incelenerek o dönem hastalıklarının ve ölüm nedenlerinin saptanmasına çalışıldı. Ayrıca, İkiztepe örenyerinde Protohistorik Çağ'da yani İÖ 4500 ile İÖ 500 yılları arasında kapsayan yaklaşık 4000 yıllık bir zaman sürecindeki ölü gömme geleneklerinin

Çağı (6 mimari tabakalı I. Kültür Katı); Tepe II'de Geç Kalkolitik Çağ (8 mimari tabakalı III. Kültür Katı), İlk Tunç Çağı I (6 mimari tabakalı II. Kültür Katı) ve İlk Tunç Çağı II (2 mimari tabakalı I. Kültür Katı); Tepe III'de İlk Tunç Çağı II (15 mimari tabakalı III. Kültür Katı) ve III (4 mimari tabakalı II. Kültür Katı), Geçiş veya Er-Hitit Çağı (2 mimari tabakalı I. Kültür Katı) ile Geç Demir Çağı ve Helenistik Çağ (0 kültür katı); Tepe IV'de Geçiş veya Er-Hitit Çağının izleri saptanmıştır.

⁴ Alkım/Alkım/Bilgi 1988: 80-83; Alkım 1979: 151-157; Alkım 1984: 46-51; Backofen 1985: 421-428; Backofen 1987: 175-182; Bilgi 1983: 49-54; Bilgi 1984a: 87-91; Bilgi 1985: 55-64; Bilgi 1986: 111-118; Bilgi 1987: 149-156; 169-180; Bilgi 1988: 169-180; Bilgi 1989: 201-210; Bilgi 1997: 145-161; Bilgi 1999a: 137-165; Bilgi 1999b: 167-190; Bilgi 1999c: 191-230; Bilgi 1999d: 485-505; Bilgi 2000a: 381-396; Schultz 1985: 5-20; Schultz 1989: 28-33; Schultz 2003: 223-234

Anadolu'daki yeri ile komşu ülkelerin çağdaş kültürleri ile olan ilişkileri de belirlenmeye çalışıldı.

2000 - 2002 yıllarında projenin amaçlarını gerçekleştirebilmek için kazılar her yıl 15 Temmuz ile 10 Eylül tarihleri arasında geliştirildi⁵. 1975 ile 1999 tarihleri arasında geliştirilen kazılarda ortaya çıkartılmış bulunan İTÇ mezarlığının sınırlarını da belirlemek için başlatılan kazı çalışmalarında Tepe I'in kuzey yamacındaki 300 m².lik bir alana "M" açması adı verilerek (Plan), höyüğün formasyonu da gözönüne alınarak 3 dönemde 25.20 m.den 21.00 m.ye kadar ortalama 4 m kadar derinleşildi (Res.1 ve 2).

Bu derinleşme sonucunda 41 adet mezar daha ortaya çıktı (Plan). Bu mezarlardan iki adedi çömlek, otuzdokuz adedi de basit toprak tipindedir. Bebeklere ait olan çömlek 2 mezar (Sk.637 ve Sk.638=Res.3) D 2/IV 9 plankaresinde bulundu. Basit toprak mezarlar D 1/IV 8 plankaresinde 2 adet (Sk.647 ve Sk.650), D 1/IV 9 plankaresinde 8 adet (Sk.639=Res.4, Sk.641, Sk.651, Sk.653, Sk.654, Sk.655, Sk.656, Sk.657), D 2/IV 8 plankaresinde 4 adet (Sk.644=Res.5, Sk.646=Res.6, Sk.648, Sk.652), D 2/IV 9 plankaresinde bir adet (Sk.658=Res.7), C 20/IV 9 plankaresinde iki adet (Sk.642 ve Sk.643), C 19/IV 8 plankaresinde bir adet (Sk.665), C 19/IV 9 plankaresinde 16 adet (Sk.640=Res.8, Sk.659, Sk.660, Sk.661, Sk.662, Sk.663, Sk.664=Res.9, Sk.669, Sk.670, Sk.671, Sk.672=Res.10, Sk.673, Sk.674, Sk.675=Res.11, Sk.676, Sk.677), C 20/IV 8 plankaresinde bir adet (Sk.667=Res.12), C 20/IV 9 plankaresinin henüz kazılmayan seviyesindeki kesitte 3 adet (Sk.649=b.3679, Sk.666 ve Sk.668) ve D 2/IV 9 plankaresinin 21.00 m seviyesindeki kesit içinde bir adet (Sk.645=Res.13) ortaya çıktı.

Basit toprak mezarlardan 22 adedi hediyeledir; Sk.643'de tunç bir iğne, Sk.645'de ise tunç iki mızrakucu ile bir hançer (Res.14), Sk.646'da kurşun beş adet küpe ile tunç bir boncuk, Sk.647'de tunç beş adet küpe, Sk.649'da tunç kınılı tunç bir hançer (Res.15), Sk.651'de bir adet frit boncuk, Sk.653'de tunç

⁵ Bu dönemlerdeki çalışmalara proje yardımcı elemanları olarak Yrd.Doç.Dr. Şevket Dönmez, antropolog Doç.Dr. Yılmaz Erdal, Arş.Görevlileri Sabahattin Ezer, Deniz Sarı, Aslıhan Yurtsever, Tıp Dr. Nuran Salar, Melbourne Üniversitesi doktora öğrencisi antropolog Elizabeth Parr ve heyet üyesi olarak da arkeolog-desinatör Burhan Güllan, arkeolog Esra Ceylan, arkeolog Hilal Kömbe, restoratörler Behçet Erdal, Eda Eyiç, İlkay İygin ile İstanbul Üniversitesi stajyer lisans öğrencileri Pınar Onataslan, İpek Bilgi, Peyman Saygınoğlu, Murat Türkteki, Tuba Eser, Damla Karataş, Pınar Hacı, Cem Erdoğan, Özgür Parlak, Tuğba Eraslan, Burcu Arman, Şeyma Gangamoğlu, Deniz Uygun, Meral Başaran, Tuğba Güngör, Ahu Dünder, Kezban Polat, Züleyha Doğan, Osman Ocak ve Yüksek Lisans öğrencisi Japon arkeolog Junko Yamamoto katıldı. Bakanlık uzmanları olarak Tokat Müzesi araştırmacılarından Ekrem Anaç, Müzeler Genel Müdürlüğü araştırmacılarından arkeolog Lale Çukurkavaklı ve İstanbul Arkeoloji Müzeleri araştırmacılarından Gülbahar Çelik kazı çalışmalarında görev aldı.

iki küpe ile kavkı bir pandantif, Sk.654'de kurşun iki küpe, Sk.655'de frit bir kolye, Sk.656'da tunç iki küpe, Sk.657'de kurşun bir küpe, Sk.658'de tunç üç mızrakucu, bir ustura, bir zıpkıncu ve bir adet frit kolye (**Res.16**), Sk.659'da kurşun iki bilezik ile üç küpe ve tunç bir küpe, Sk.660'da tunç üç küpe, Sk.662'de tunç iki küpe, Sk.663'de tunç iki küpe ve Sk.664'de frit kulak süslemeleri, Sk.666'da kurşun bir küpe, Sk.667'de 2 adet kurşun küpe (**Res.17**), Sk.668'de fritten bir kolye ile tunç bir yüzük (**Res.18**), Sk.670'de tunç iki küpe ve Sk.675'de ise tunç bir zıpkıncu ile fritten bir kolye ele geçti.

Bu mezarlardan çömlek tipi olan 2 adedi (Sk.637 ve Sk.638) Geçiş Çağı'na ve basit toprak mezarların 27 adedi İTÇ III (Sk.639-Sk.644, Sk.646-Sk.647, Sk.659-677) ve 12 adedinin de İTÇ II'ye (Sk.645, Sk.648-Sk.658) tarihlenmelerinin gerektiği, ortaya çıktıkları seviyelerin içinde buldukları kültür katları ile içerdikleri mezar eşyalarından anlaşıldı.

Diğer taraftan, Projeye 2000 döneminde katılan Melbourne Üniversitesi doktora öğrencisi antropolog Elizabeth Parr ile 2001 ve 2002 dönemlerinde Doç.Dr. Yılmaz Erdal⁶ tarafından 1988 ile 1993 tarihleri arasında Tepe I'in değişik dönemlerine ait kültür katları ile İlk Tunç Çağı mezarlığında geliştirilmiş olan kazılar ile 1994 ile 1999 tarihleri arasında Tepe III'de gerçekleştirilen kazılarda ortaya çıkmış bulunan 41 iskelet üzerinde antropolojik ve patolojik incelemeler yapıldı.

Antropolojik inceleme:

- Sk.598 nolu iskeletin 12-14 yaşlarında bir çocuğa,
- Sk.599 nolu iskeletin 20-30 yaşlarında bir erkeğe,
- Sk.600 nolu iskeletin 5-6 yaşlarında bir çocuğa,
- Sk.601 nolu iskeletin 35-41 yaşlarında bir kadına,
- Sk.602 nolu iskeletin 35-40 yaşlarında bir erkeğe,
- Sk.603 nolu iskeletin 30-48 yaşlarında bir erkeğe,
- Sk.604 nolu iskeletin 3-4 aylık bir bebeğe,
- Sk.605 nolu iskeletin 6-7 yaşlarında bir çocuğa,
- Sk.606 nolu iskeletin 2.5-3 yaşlarında bir bebeğe,
- Sk.607 nolu iskeletin 4 yaşında bir çocuğa,
- Sk.608 nolu iskeletin 1-2 yaşlarında bir bebeğe,

⁶ Hacettepe Üniversitesi Edebiyat Fakültesi Biyolojik Antropoloji Bölümü'nde öğretim üyesi olan Dr. Erdal'a projeye yapmış olduğu bu çalışmalar için içten teşekkürlerimi sunarım.

- Sk.609 nolu iskeletin 16 aylık bir bebeğe,
Sk.610 nolu iskeletin 5 yaşında bir çocuğa,
Sk.611 nolu iskeletin 2.5 yaşındaki bir çocuğa,
Sk.612 nolu iskeletin yaşı saptanamayan yetişkin bir kadına,
Sk.614 nolu iskeletin 12 aylık bir bebeğe,
Sk.615 nolu iskeletin 16 aylık bir bebeğe,
Sk.617 nolu iskeletin yeni doğmuş veya 3 aylık bir bebeğe,
Sk.618 nolu iskeletin 6 aylık bir fetüse,
Sk.620 nolu iskeletin 25 - 30 yaşları arasındaki bir erkeğe,
Sk.621 nolu iskeletin 25 - 30 yaşları arasındaki bir kadına,
Sk.622 nolu iskeletin yaşı saptanamayan yetişkin bir kadına,
Sk.623 nolu iskeletin 20 - 25 yaşları arasındaki bir kadına,
Sk.624 nolu iskeletin 35 - 45 yaşları arasındaki bir erkeğe,
Sk.625 nolu iskeletin 6.5 yaşlarındaki bir çocuğa,
Sk.626 nolu iskeletin 5 yaşındaki bir çocuğa,
Sk.627 nolu iskeletin 45 yaşlarında bir erkeğe,
Sk.628 nolu iskeletin 45 - 50 yaşlarındaki bir erkeğe,
Sk.629 nolu iskeletin 25 - 30 yaşlarındaki bir kadına,
Sk.630 nolu iskeletin yeni doğmuş - 6 ay arasındaki bir bebeğe,
Sk.631 nolu iskeletin 25 - 35 yaşlarındaki bir kadına,
Sk.632 nolu iskeletin 45 - 50 yaşlarındaki bir kadına,
Sk.633 nolu iskeletin 25 - 35 yaşlarındaki bir kadına,
Sk.634 nolu iskeletin yaşı belirlenemiyen yetişkin bir erkeğe,
Sk.635 nolu iskeletin 35 - 45 yaşlarındaki bir erkeğe,
Sk.636 nolu iskeletin 2.8 yaşlarındaki bir çocuğa,
Sk.637 nolu iskeletin 0-2 aylık bir bebeğe,
Sk.638 nolu iskeletin yeni doğmuş bir bebeğe,
Sk.639 nolu iskeletin 9-12 aylık bir bebeğe,
Sk.640 nolu iskeletin 1.5-2 yaşlarında bir bebeğe,
Sk.641 nolu iskeletin 1.5-2.5 yaşlarında bir bebeğe,
Sk.642 nolu iskeletin 25-30 yaşlarında bir kadına,
Sk.643 nolu iskeletin 40-50 yaşlarında bir erkeğe,
Sk.644 nolu iskeletin 16-18 yaşlarında bir kadına,
Sk.645 nolu iskeletin 35-39 yaşlarında bir erkeğe,
Sk.646 nolu iskeletin 50-55 yaşlarında bir erkeğe,
Sk.647 nolu iskeletin 3 yaşında bir çocuğa,
Sk.648 nolu iskeletin 6 aylık bir bebeğe,

Sk.650 nolu iskeletin 35-40 yaşlarında bir erkeğe,
Sk.651 nolu iskeletin 3-4 yaşlarında bir çocuğa,
Sk.652 nolu iskeletin 50-55 yaşlarında bir kadına,
Sk.653 nolu iskeletin 7-8 yaşlarında bir çocuğa,
Sk.654 nolu iskeletin 35-40 yaşlarında bir kadına,
Sk.655 nolu iskeletin 15 yaşında bir çocuğa,
Sk.656 nolu iskeletin 2-3 yaşlarında bir bebeğe,
Sk.657 nolu iskeletin 8-10 yaşlarında bir çocuğa,
Sk.658 nolu iskeletin 35-40 yaşlarında bir erkeğe
Sk.659 nolu iskeletin 3-4 yaşlarında bir çocuğa,
Sk.660 nolu iskeletin 4.5-5 yaşlarında bir çocuğa,
Sk.661 nolu iskeletin 9 yaşında bir çocuğa,
Sk.662 nolu iskeletin 5 yaşında bir çocuğa,
Sk.663 nolu iskeletin 1-1.5 yaşlarında bir bebeğe,
Sk.664 nolu iskeletin 20-22 yaşlarında bir kadına,
Sk.665 nolu iskeletin 14-15 yaşlarında bir çocuğa,
Sk.666 nolu iskeletin 3-4 yaşlarında bir çocuğa,
Sk.667 nolu iskeletin 35-40 yaşlarında bir kadına,
Sk.668 nolu iskeletin 30-40 yaşlarında bir kadına,
Sk.669 nolu iskeletin yeni doğmuş bir bebeğe,
Sk.670 nolu iskeletin 4-5 yaşlarında bir çocuğa,
Sk.671 nolu iskeletin 6 aylık bir bebeğe,
Sk.672 nolu iskeletin 8-9 yaşlarında bir çocuğa,
Sk.673 nolu iskeletin bir erişkine,
Sk.674 nolu iskeletin 1 yaşında bir bebeğe,
Sk.675 nolu iskeletin 40-45 yaşlarında bir erkeğe,
Sk.676 nolu iskeletin 3-6 aylık bir bebeğe,
Sk.677 nolu iskeletin 45-50 yaşlarında bir kadına ait olduğu saptandı.

Patalojik bulgular:

Sk.599 nolu erkek iskeletinde enfeksiyon, arthritıs,
Sk.600 nolu çocuk iskeletinde enfeksiyon,
Sk.602 nolu erkek iskeletinde kafa travması, anemi, sinüzit,
Sk.604 nolu bebek iskeletinde enfeksiyon,
Sk.605 nolu çocuk iskeletinde anemi, sinüzit,
Sk.606 nolu bebek iskeletinde enfeksiyon,

- Sk.607 nolu çocuk iskeletinde anemi, hipoplazi,
Sk.610 nolu çocuk iskeletinde anemi,
Sk.611 nolu çocuk iskeletinde menenjit,
Sk.612 nolu kadın iskeletinde arthritis,
Sk.614 nolu bebek iskeletinde enfeksiyon, menenjit,
Sk.615 nolu çocuk iskeletinin alt çene kemiğinde mandibula,
Sk.617 nolu bebek iskeletinde anemi, enfeksiyon,
Sk.620 nolu erkek iskeletinde anemi,
Sk.621 nolu kadın iskeletinde kafa travması, kol kırığı, maxillada kemik tümörü,
Sk.622 nolu kadın iskeletinin ayaklarında osteoarthritis,
Sk.623 nolu kadın iskeletinde kafa travması, anemi, enfeksiyon,
Sk.624 nolu erkek iskeletinin kafatasında trephinasyon ve squatting facets,
Sk.625 nolu çocuk iskeletinde peridontilis, raşitizm, anemi,
Sk.626 nolu çocuk iskeletinde intracranial haemorrhage,
Sk.627 nolu erkek iskeletinde arthritis, travma, enfeksiyon, anemi,
Sk.628 nolu erkek iskeletinde anemi, edge-to-edge bite,
Sk.630 nolu bebek iskeletinde anemi,
Sk.631 nolu kadın iskeletinde pregnancy pitting, Schmorl nodülü
Sk.632 nolu kadın iskeletinde osteoarthritis, anemi, bacak kemiği kırığı,
Sk.633 nolu kadın iskeletinde pregnancy pitting, anemi, diş aşınması,
Sk.635 nolu erkek iskeletinde anemi, enfeksiyon, arthritis, kırık kol, kemiğinde olasılıkla bakır bir alet/silahla yaralanma nedeniyle kalmış metal parçası ve ulna kemiği çıkığı
Sk.636 nolu bebek iskeletinde iskorbüt, enfeksiyon,
Sk.637 nolu bebek iskeletinde menenjit, enfeksiyon,
Sk.639 nolu bebek iskeletinde anemi,
Sk.640 nolu bebek iskeletinde anemi, enfeksiyon,
Sk.641 nolu bebek iskeletinde enfeksiyon,
Sk.643 nolu erkek iskeletinde arthritis, kafa travması, diş kaybı,
Sk.644 nolu kadın iskeletinde anemi,
Sk.645 nolu erkek iskeletinde arthritis, kafa travması, şiddetli ön diş aşınması,
Sk.646 nolu erkek iskeletinde arthritis, osteocondlitis dissecans,
Sk.647 nolu çocuk iskeletinde iskorbüt, enfeksiyon,
Sk.648 nolu bebek iskeletinde enfeksiyon, anemi,

- Sk.651 nolu çocuk iskeletinde hipoplazi,
Sk.652 nolu kadın iskeletinde arthritis, osteoporoz, enfeksiyon, diş absesi,
Sk.657 nolu çocuk iskeletinde anemi,
Sk.659 nolu çocuk iskeletinde anemi,
Sk.665 nolu çocuk iskeletinde anemi,
Sk.666 nolu çocuk iskeletinde tibialarda enfeksiyon, anemi,, mine kusuru
Sk.667 nolu kadın iskeletinde sağ köprücük kemiğinde kırık, sırt omurlarında eklem bozukluğu
Sk.668 nolu kadın iskeletinde alın kemiğinin sol tarafında iyileşmiş yaralanma izi ve bel omurlarında yaralanmaya dayalı eklem bozukluğu,
Sk.670 nolu çocuk iskeletinde bacaklarda enfeksiyon, anemi ve dişlerde mine kusuru,
Sk.671 nolu bebek iskeletinde anemi,
Sk.672 nolu çocuk iskeletinde anemi,
Sk.675 nolu erkek iskeletinde alın kemiğinin solunda yaralanma izi, sol 3 kaburga,ile el bilek kemiklerinde kırık, omurlarda eklem bozukluğu,
Sk.677 nolu kadın iskeletinde sadece bir tanesi kaynaşmış sağ 5 kaburgada kırık gibi hastalıklar belirlendi.

SONUÇLAR

İkiztepe Tepe I'de 2000 - 2002 dönemi projeleri çerçevesinde geliştirilen kazılarda yeni ortaya çıkartılan 41 adet mezar değerlendirildiğinde D 1/IV 9 ve D 2/IV 9 plankarelerinde, İlk Tunç Çağı II dönemi yerleşimi üzerinde yer alan Geçiş Çağı dolgusu içinde kalan ve 25.80 m seviyelerde görülen çömlek iki mezarın Orta Tunç Çağı'na (Sk.637 ve 638) ait olduğu ve bunların 1976 yılında gerçekleştirilen kazılarda D 3-4/IV 11-12 plankarelerinde bulunanların devamını oluşturdukları anlaşıldı. Yeni bulunan bu çömlek mezarların da bebek iskeletleri içerdikleri ve herhangi bir eşyaya sahip olmadıkları görüldü.

D 1-2/IV 8-9 ve C 19-20/IV 8-9 plankarelerinde 25.20 ile 22.50 metreler arasında ortaya çıkan 27 adet basit toprak mezarın⁷ İlk Tunç Çağı III'e tarihlenen mezarlığa ait oldukları, 27.00 ile 22.00 metre derinlikler arasında görülen ve doğu ile kuzeye doğru eğim yapan bu mezarlığın kuzeye doğru hala devam ettiği saptandı.

⁷ Sk.639-Sk.644. Sk.646, Sk.647, Sk.659-Sk.677

D 1-2/IV 8-9 plankarelerinde 22.70 ile 21.00 m seviyelerde ortaya çıkan 12 mezarın⁸ ise İlk Tunç Çağı II'ye ait olduğu ve böylece daha seyrek dağılım gösteren bu mezarların da mezarlığın en erken örneklerini oluşturduğu anlaşıldı. Böylece, İlk Tunç III olarak tarihlendirip, değerlendirdiğimiz mezarlığın ilk kullanımının İlk Tunç Çağı II döneminde başladığı anlaşıldı.

Basit toprak türü mezarlarda bulunan iskeletlerde yatış yönü birliği olmadığı ve hepsinin sırtüstü kollar genellikle yanda gömülmüş oldukları gözlemlendi. Mezarlardan onyedisinde ele geçen buluntuların incelenmesinden eşyaların hediye olarak değil de sahip oldukları mallar olarak mezara bırakıldıkları, herbirinin değişik türde ve sayıda olmalarından anlaşıldı. Bu mezar eşyaları arasında yer alan ve takıları oluşturan küpelerin tunçtan olanları çocuk ve bebek, kurşun olanları kadın, erkek ve çocuk, kurşun bilezikler çocuk, tunç yüzük kadın, tunç iğne ile boncuğun erkek, frit boncuk/kolyelerin kadın, erkek ve çocuk, kavkı pendantsinin çocuk, silah olarak mızrakucu ve hançerler ile alet olarak zıpkıncu ve usturanın sadece erkek mezarlarında buldukları görüldü. Çok silahlı olarak farklı seviyelerde ortaya çıkan ve 35 - 40 yaşlarındaki erkek iskeletleri içeren Sk.645 (Res.13) ile Sk.658 (Res.7) numaralı mezarların yerleşmenin farklı dönemlerinin liderlerine ait oldukları düşünüldü .

Antropolojik inceleme sonucunda;

1 mezarın cenin'e, 10 mezarın 0 ile 11 aylık yeni doğmuş bebeklere, 11 mezarın 1 ile 3 yaş arası bebeklere, 20 mezarın 3 ile 15 yaş arası çocuklara, 16 mezarın 16 ile 55 yaş arasındaki kadınlara ve 15 mezarın da 20 ile 55 yaş arası erkeklere ait olduğu saptandı.

Patalojik bulgulara gelince;

7 iskelette arthiritis (romatizma), 25 iskelette anemi, 3 iskelette menejit, 1 iskelette kemik tümörü, 1 iskelette kafatasında trephinyasyon, 1 iskelette osteoporoz (kemik erimesi), 2 iskelette iskorbüt (dişeti hastalığı), 1 iskelette de raşitizm saptandı.

İkiztepe'de görülen basit toprak İlk Tunç Çağı II ve III gömü geleneğini yansıtan mezarların çağdaş Anadolu kültürleri arasında ender olarak sadece Orta Karadeniz Bölgesinde Dündartepe, Tekkeköy, Horoztepe, Kalıncaya gibi

⁸ Sk.645, Sk.648-Sk.658

yerleşmelerde tercih edildiği⁹, diğer bölgelerde taş sanduka¹⁰ veya odanın¹¹ özellikle küplerin¹² mezar olarak kullanıldığı bilinmektedir.

Anadolu dışında İkiztepe tipi basit toprak mezarların benzerleri Karadeniz'in batı kıyısında ve bugün Bulgaristan'ın sınırları içinde yer alan Varna¹³, Durankulak¹⁴ gibi ev-dışı mezarlıklarda bulunmuştur. Bu mezarlarda da eşya ele geçmiştir. Ancak, bu eşyalar arasında görülen bilezik ile yüzük biçimli pandantifler dışındakiler nitelik ve nicelik bakımından İkiztepe'dekilerden çok farklı gözükmektedir.

⁹ Dündartepe (Kökten/Özgüç/Özgüç 1945: 369-378), Tekkeköy (Kökten/Özgüç/Özgüç 1945: 384-386; Özgüç 1948b: 408-410), Horoztepe (Özgüç/Akok 1958), Kalinkaya (Mellink 1972: 169-170; Mellink 1974: 109)

¹⁰ Sarıket (Seeher 1991: 97-124; Seeher 1992: 5-17, Seeher 2000), Balıbağı (Süel 1989: 145-163; Süel 1991: 205-214; Süel 1992: 129-146), Kültepe (Özgüç 1950; Özgüç 1953: 101-108; Özgüç 1954: 357-372; Özgüç 1955a: 55-63; Özgüç 1955b: 445-452; Özgüç 1959; Özgüç 1986); Bakla Tepe (Özkan/Erkanal 1999: 17-19), Kaklık Mevkii (Topbaş/Efe/İlaslı 1998: fig.25-27), İasos (Pecorella 1984: 11-42)

¹¹ Alaca Höyük (Arık 1937; Koşay 1938; Koşay 1951; Özgüç 1948a; Akyurt 1988)

¹² Karataş-Semayük (Mellink 1967: 251-267; Mellink 1968: 243-259; Mellink 1969: 330; Mellink 1986: 289; Warner 1994: Pl.93/a-b, 94/a-b, 95/a-c, 96/a-b, 124/a, 134/b), Gündürle/Harmanören (Özgüç 1944; Özgüç 1948a: 407-418; Ünlüsoy 1993: 291-322; Kaya 1994: 129-146; Özsait 1997: 457-474; Özsait 1998: 607-626; Özsait 1999: 467-483; Özsait 2000: 371-380), Yortan (Kamil 1982), Babaköy (Bittel 1939: I-31), Ovabayındır (Akurgal 1958: Taf.XXVI/a-b, XXVII/a-b), Sarıket (Seeher 1991: 97-124; Seeher 1992: 5-17; Seeher 2000), Küçük Höyük (Gürkan/Seeher 1991: 39-96), Balıbağı (Süel 1989: 145-163; Süel 1991: 205-214; Süel 1992: 129-146), Alışar (Schmidt 1932: 182; Osten 1937: 84, 91, 129-130, dx33-34, fig.78; Akyurt 1998), Yenihayat (Yıldırım 2001), Kazankaya (Özgüç 1978: 19-30) Göller (Özgüç 1978: 30), Oymağaç (Özgüç 1978: 30-31), Bakla Tepe (Özkan/Erkanal 1999: 17-19), Kaklık Mevkii (Topbaş/Efe/İlaslı 1998: fig.20-24, 28-29), Gordion (Mellink 1956), Çavlum (Bilgen 2001: 399-408), Yanarlar (Emre 1978), Acemhöyük (Öztan 1995: 191-192; Akyurt 1998), Konya-Karahöyük (Alp 1956: 36)

¹³ Todorova 1992; Ivanov 1978 ve 1991

¹⁴ Todorova 1989; Todorova/Dimov 1989; Pernicka/Begemann/Schmitt-Strecker/Todorova/ Kuleff 1997; Todorova 2002

KAYNAKÇA

- Akurgal 1958: E. Akurgal. "Forschungen in Phrygen und Yortankultur-Siedlung in Ovabayındır bei Balıkesir", *Anatolia (Anadolu) III*, Ankara: 145-164
- Akyurt 1998: İ.M. Akyurt. *M.Ö. 2. Binde Anadolu'da Ölü Gömme Adetleri*, Ankara, TTKY
- Alkım 1986: H. Alkım. "İkiztepe Kazılarında Saptanan Kültür Katları ve Elde Edilen Madeni Eserlerden Örnekler", *IX. Türk Tarih Kongresi*, Cilt I, Ankara: 119-132
- Alkım 1979: U.B. Alkım. "İkiztepe Kazısı: İlk Sonuçlar". *VIII. Türk Tarih Kongresi*, Cilt I, Ankara: 151-157
- Alkım 1983: "Einige charakterische Metallfunde von İkiztepe", *Beiträge zur Altertumskunde Kleinasien Festschrift für Kurt Bittel*, Mainz: 29-42
- Alkım 1984: "İkiztepe Kazısının Arkeolojik Sonuçlarına Toplu Bir Bakış", *TÜBİTAK Arkeometri Ünitesi Bilimsel Toplantı Bildirileri I*, Ankara: 46-51
- Alkım/Alkım/Bilgi 1988: U.B. Alkım, H. Alkım ve Ö. Bilgi. *İkiztepe I. Birinci ve İkinci Dönem Kazıları/The First and Second Seasons' Excavations (1974-1975)*, Ankara, TTKY
- Alp 1956: S. Alp. "Konya-Karahöyük Hafriyatı", *Türk Arkeoloji Dergisi VI-1*: 35-37
- Arık 1937: R.O. Arık. *1937 Alaca Höyük Hafriyatının İlk Neticeleri*, İstanbul
- Backofen 1985: U.W. Backofen. "Anthropologische Untersuchungen Der Nekropole İkiztepe Samsun", *III. Araştırma Sonuçları Toplantısı* : 421-428
- Backofen 1987: "Paleodemography of The Early Bronze Age Cemetery of İkiztepe-Samsun", *V. Araştırma Sonuçları Toplantısı-II* : 175-182
- Bilgen 2001: A.N. Bilgen. "1999 Yılı Çavlum Köyü Mezarlık Kazısı", *22. Kazı Sonuçları Toplantısı-1* : 399-408
- Bilgi 1983: Ö. Bilgi. "1981 Dönemi İkiztepe Kazıları", *IV. Kazı Sonuçları Toplantısı*: 49-54
- Bilgi 1984a: "İkiztepe Kazılarının 1982 Dönemi Sonuçları". *V. Kazı Sonuçları Toplantısı* : 87-91
- Bilgi 1984b: "Metal Objects from İkiztepe-Turkey", *Beiträge zur Allgemeinen und Vergleichenden Archäologie 6* : 31-96
- Bilgi 1985: "İkiztepe Kazılarının 1983 Dönemi Sonuçları" *I. Kazı Sonuçları Toplantısı* : 55-64

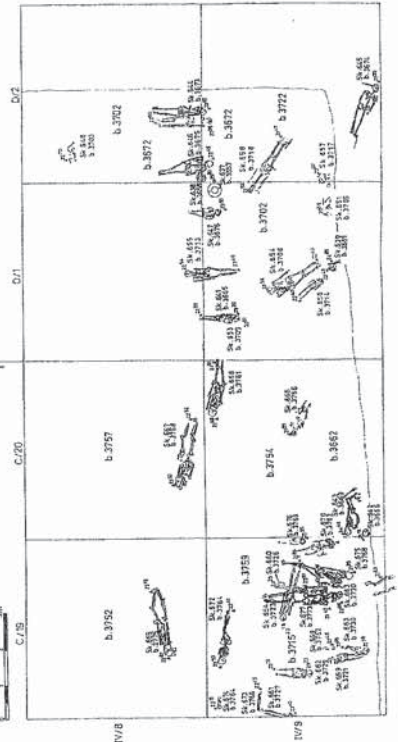
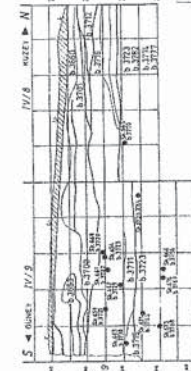
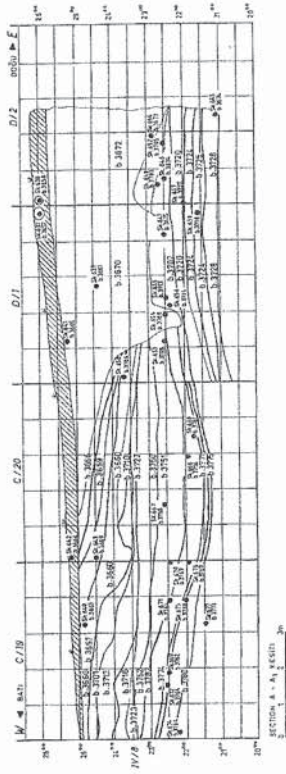
- Bilgi 1986: "İkiztepe Kazılarının 1984 Dönemi Sonuçları", *II. Kazı Sonuçları Toplantısı* : 111-118
- Bilgi 1987: "İkiztepe Kazılarının 1985 Dönemi Sonuçları", *VIII. Kazı Sonuçları Toplantısı-I* : 149-156
- Bilgi 1988: "İkiztepe Kazılarının 1986 Dönemi Sonuçları", *IX. Kazı Sonuçları Toplantısı-I* : 169-180
- Bilgi 1989: "İkiztepe Kazılarının 1987 Dönemi Sonuçları ve Çevre Araştırmaları", *X. Kazı Sonuçları Toplantısı-I* : 201-210
- Bilgi 1990a: "Metal Objects from İkiztepe-Turkey", *Beiträge zur Allgemeinen und Vergleichenden Archäologie 9-10* : 119-219
- Bilgi 1990b: "1974 ile 1986 Kazı Dönemlerinde Bulunan Tunç Silahların Işığında İkiztepe'nin Önasya'daki Yeri", *X. Türk Tarih Kongresi*, Cilt I, Ankara: 71-77
- Bilgi 1997: "İkiztepe Kazılarının 1995 Dönemi Sonuçları", *XVIII. Kazı Sonuçları Toplantısı-I* : 145-161
- Bilgi 1999a: "Samsun-İkiztepe Arkeolojik Kazıları Tepe III Çalışmaları, 1993 ve 1994 Dönemleri Sonuçları", *Anadolu Araştırmaları XV* : 137-165
- Bilgi 1999b: "Samsun-İkiztepe Arkeolojik Kazıları Tepe III1 Çalışmaları, 1995 Dönemi Sonuçları", *Anadolu Araştırmaları XV* : 167-190
- Bilgi 1999c: "Samsun-İkiztepe Arkeolojik Kazıları Tepe III Çalışmaları, 1996 Dönemi Sonuçları ve Genel Değerlendirme", *Anadolu Araştırmaları XV* : 191-230
- Bilgi 1999d: "İkiztepe Kazılarının 1997 Dönemi Sonuçları", *XX. Kazı Sonuçları Toplantısı-I* : 485-505
- Bilgi 1999e: "İkiztepe'de Ele Geçen Son Buluntuların Işığında Orta Karadeniz Bölgesi Protohistorik Çağ Maden Sanatı Hakkında Yeni Gözlemler", *XII. Türk Tarih Kongresi*, Cilt I, Ankara: 41-50
- Bilgi 1999f: "Karadeniz Bölgesi Kıyı Kesimi İlk Tunç Çağı Mimarisi". *Çağlar Boyunca Anadolu'da Yerleşim ve Konut Uluslararası Sempozyumu*, İstanbul: 63-74 (HABİTAT II Temmuz 1996 İstanbul) EBEY
- Bilgi 2000a: "İkiztepe Kazılarının 1998 Dönemi Sonuçları", *XXI. Kazı Sonuçları Toplantısı-I*: 381-396
- Bilgi 2000b: "Metal Workers of the Central Black Sea Region of Turkey in the Early Bronze Age. A New Perspective on the Question of the Indo-Europeans' Original Homeland", *Proceedings of the First International Congress on the Archaeology of the Ancient Near East*, Roma: 109-127

- Bilgi 2001a: *Protohistorik Çağda Orta Karadeniz Bölgesi Madencileri. Hind-Avrupalıların Anavatanı Sorununa Yeni Bir Yaklaşım/Protohistoric Age Metallurgists of the Central Black Sea Region. A New Perspective on the Question of the Indo-Europeans' Original Homeland*, İstanbul
- Bilgi 2001b: "Orta Karadeniz Bölgesi Protohistorik Çağ Maden Sanatının Kökeni ve Gelişimi", *Belleten LXVI/242* : 1-35
- Bittel 1939: K. Bittel. "Ein Gräberfeld der Yortan-Kultur bei Babaköy", *Archiv für Orientforschung* 13 : 1-31
- Emre 1978: K. Emre. *Yanarlar. Afyon Yöresinde Bir Hitit Mezarlığı*, Ankara, TTKY
- Gürkan/Seeher 1991: G. Gürkan ve J. Seeher. "Die Frühbronzezeitliche Nekropole von Küçükhöyük bei Bozüyük", *Istanbul Mitteilungen* 41: 39-96
- Ivanov 1978: I. Ivanov. *Treasures of the Varna Chalcolithic Necropolis*, Sofya
- Ivanov 1991: "Der Bestattungsritus in der chalcolithischen Nekropole von Varna", *Die Kupferzeit als historische Epoche. Beiträge Altertumskunde Saarbrücken* 55 (Ed. J. Lichardus): 125-149
- Kamil 1982: T. Kamil. *Yortan Cemetery in the Early Bronze Age of Western Anatolia*, Oxford
- Kaya 1994: D. Kaya. "1992 Yılı Göndürle Erken Tunç Çağı Mezarlığı Kurtarma Kazısı", *IV. Müze Kurtarma Kazıları Semineri*: 129-146
- Koşay 1938: H.Z. Koşay. *Alaca Höyük 1936. Türk Tarih Kurumu Tarafından Yapılan Alaca Höyük Hafriyatı. 1936'daki Çalışmalara ve Keşiflere Ait İlk Rapor*. Ankara TTKY
- Koşay 1951: *Alaca Höyük 1937-1939. Türk Tarih Kurumu Tarafından Yapılan Alaca Höyük Kazısı. 1937-1939'daki Çalışmalar ve Keşiflere Ait İlk Rapor*. Ankara TTKY
- Kökten/Özgüç/Özgüç 1945: K. Kökten, N. Özgüç ve T. Özgüç. "1940 ve 1941 Yılında Türk Tarih Kurumu Adına Yapılan Samsun Bölgesi Kazılarının Hakkında İlk Kısa Rapor", *Belleten IX/35*: 361-400
- Mellink 1956: M.J. Mellink. *A Hittite Cemetery at Gordion*, Philadelphia
- Mellink 1967: "Excavations at Karataş-Semayük in Lycia, 1966", *American Journal of Archaeology* 71: 251-267
- Mellink 1968: "Excavations at Karataş-Semayük in Lycia, 1967", *American Journal of Archaeology* 72 :243-259
- Mellink 1969: "Excavations at Karataş-Semayük in Lycia, 1968", *American Journal of Archaeology* 73 : 319-331
- Mellink 1972: "Archaeology in Asia Minor", *American Journal of Archaeology* 77: 169-173

- Mellink 1974: "Archaeology in Asia Minor", *American Journal of Archaeology* 78 : 105-130
- Mellink 1986: "The Remains of Second Millennium B.C. Habitation at Karataş-Semayük", *VII. Kazı Sonuçları Toplantısı*: 287-291
- Osten 1937: H.H. von der Osten. *The Alishar Hüyük. Seasons of 1927. Part II* (OIP XXXIX), Chicago
- Özgüç 1944: T. Özgüç. 1944 "Öntarihte Isparta Ovası Kültürü ve Yeni Buluntuları", *Dil ve Tarih-Coğrafya Fakültesi Dergisi III/3*: 407-418
- Özgüç 1948a: *Ön Tarihte Anadolu'da Ölü Gömme Gelenekleri*. Ankara TTKY
- Özgüç 1948b: "Samsun Hafriyatının 1941-1942 Yılı Neticeleri", *III. Türk Tarih Kongresi*, Ankara: 393-416
- Özgüç 1950: *Türk Tarih Kurumu Tarafından Yapılan Kültepe Kazısı Raporu 1948*, Ankara TTKY
- Özgüç 1953: "Kültepe'de 1950 Yılında TTK Adına Yapılan Kazılar Hakkında Ön-Rapor", *Belleten XVII/65* :101-108
- Özgüç 1954: "Kültepe'de 1953 Yılında Yapılan Kazılar", *Belleten XVIII/71*: 57-372
- Özgüç 1955a: "Kültepe Hafriyatı 1954 Ib Katı Eserleri", *Belleten XIX/73* :55-63
- Özgüç 1955b: "Kültepe Hafriyatı 1954 II. Kat Eserleri", *Belleten XIX/76* :445-452
- Özgüç 1959: *Kültepe Kaniş. Assur Ticaret Kolonilerinin Merkezinde Yapılan Yeni Araştırmalar*. Ankara TTKY
- Özgüç 1978: *Maşat Höyük Kazıları ve Çevresindeki Araştırmalar* . Ankara TTKY
- Özgüç 1986: *Kültepe Kaniş II. Eski Yakındoğunun Ticaret Merkezinde Yeni Araştırmalar*. Ankara TTKY
- Özgüç/Akok 1958: T. Özgüç ve M. Akok. *Horoztepe. Eski Tunç Devri Mezarlığı ve İskan Yeri*. Ankara TTKY
- Özkan/Erkanal 1999: T. Özkan ve H. Erkanal. 1999 *Tahtalı Barajı Kurtarma Kazısı Projesi*, İzmir
- Özsait 1997: M. Özsait. "1995 Yılı Harmanören Mezarlık Kazısı", *XVIII. Kazı Sonuçları Toplantısı-I* : 457-474
- Özsait 1998: "1996 Yılı Harmanören Mezarlık Kazısı", *XIX. Kazı Sonuçları Toplantısı-I* : 607-626
- Özsait 1999: "1995 Yılı Harmanören (Göndürle) Mezarlık Kazısı", *XX. Kazı Sonuçları Toplantısı I* : 467-483

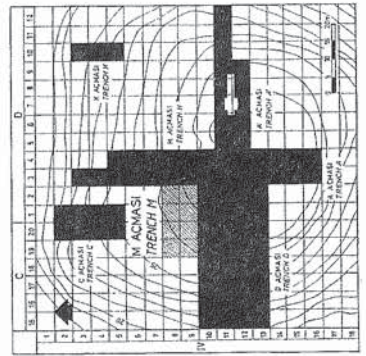
- Özsait 2000: "1998 Yılı Harmanören (Göndürle Höyük) Mezarlık Kazısı", 21. *Kazı Sonuçları Toplantısı-I* : 371-380
- Öztan 1995: A. Öztan. "1993 Acemhöyük Kazıları". XVI. *Kazı Sonuçları Toplantısı-I*: 189-192
- Pecorella 1984: P.E. Pecorella. *La Cultura Preistorica di Iasos in Caria.*, Roma
- Pernicka/Begemann/Schmidt-Strecker/Todorova/Kuleff 1997: E. Pernicka, F. Begemann, S. Schmidt-Strecker, H. Todorova ve I. Kuleff. "Prehistoric Copper in Bulgaria". *Eurasia Antiqua* 3 : 42-180
- Schmidt 1932: E.F. Schmidt. *The Alishar Hüyük. Seasons of 1928-1929.*, Part I (OIP XXIX), Chicago
- Schultz 1985: M. Schultz. "Erkrankungen Der Kinder In Der Frühen Bronzezeit". *Informationen Georg-August-Universität Göttingen* 3 : 5-20
- Schultz 1989: "Erkrankungen Des Kindesalters In Der Bronzezeit". *Nedersächsisches Ärzteblatt* 9 : 28-33
- Schultz 2003: "İkiztepe Infant Skeletons", *İkiztepe II*, (U.B. Alkım / H. Alkım / Ö. Bilgi), Ankara: 223-234, TTKY
- Seeher 1991: J. Seeher. "Die Nekropole von Demircihöyük-Sarıket", *Istanbul Mitteilungen* 41: 97-124
- Seeher 1992: "Die Nekropole von Demircihöyük-Sarıket", *Istanbul Mitteilungen* 42 : 5-17
- Seeher 2000: *Die Bronzezeitliche Nekropole von Demircihöyük-Sarıket*, Tübingen
- Süel 1989: M. Süel. "Balıbağı/1988 Kurtarma Kazısı", *Türk Arkeoloji Dergisi* XXVIII : 145-163
- Süel 1991: "Balıbağı/1989 Kurtarma Kazısı", *I. Müze Kurtarma Kazıları Semineri*: 205-214
- Süel 1992: "Balıbağı/1990 Kurtarma Kazısı", *II. Müze Kurtarma Kazıları Semineri*: 129-146
- Todorova 1989: H. Todorova. *Durankulak I*. Sofya
- Todorova 1992: "Die symbolischen Bestattungen des Gräberfeldes Varna I", *Balkanica* 23: 255-269
- Todorova 2002: *Durankulak II*, Sofia
- Todorova/Dimov 1989: H. Todorova ve T. Dimov. "Ausgrabungen in Durankulak 1974-1987", *Varia Archaeologica* 2 : 291-309

- Topbaş/Efe/İlaslı 1998: A. Topbaş, T. Efe ve A. İlaslı. "Salvage Excavations of the Afyon Archaeological Museum, Part 2: The Settlements of Karaođlan Mevkii and the Early Bronze Age Cemetery of Kaklık Mevkii", *Anatolia Antiqua VI* :21-94
- Ünlüsoy 1993: İ. Ünlüsoy. "Isparta İli Atabey İlçesi Harmanören (Göndürle) Kurtarma Kazısı 1989-1999", *III. Müze Kurtarma Kazıları Semineri* :291-322
- Warner 1994: J.L. Warner. *Elmalı Karataş II. The Early Bronze Age Village of Karataş*. Bryn Mawr
- Yıldırım 2001: T. Yıldırım. "Yenihayat Erken Tunç Çağı Mezarlığı", *Türk Arkeoloji ve Etnografya Dergisi* 2: 1-8.



İKİZTEPE I - 2000-2002
M. AKMAŞI - FRENCH M.

- SUYU
- İSKELET
- YENİ YERLEŞİM
- ESKİ YERLEŞİM
- KÜLLER
- KAZI ZEMİNİ





Resim 1 : Tepe I M Açması, güneydoğudan



Resim 2 : Tepe I M Açması, güneyden



Resim 3 : Çömlek Mezar (yeni doğmuş bebek), Geçiş Çağı



Resim 4 : Basit Toprak Bebek Mezarı (9-12 aylık), İlk Tunç Çağı III



Resim 5 : Basit Toprak Kadın Mezarı (16-18 yaşlarında), İlk Tunç Çağı III



Resim 6 : Basit Toprak Erkek Mezarı (50-55 yaşlarında), İlk Tunç Çağı III



Resim 7 : Basit Toprak Erkek Mezarı (35-40 yaşlarında), İlk Tunç Çağı II

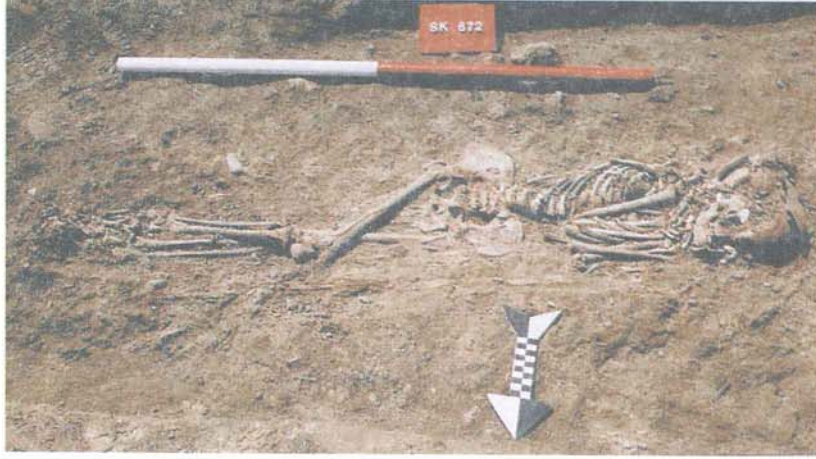


Resim 8 : Basit Toprak Bebek Mezarı (1,5-2 yaşlarında), İlk Tunç Çağı III



46

Resim 9 : Basit Toprak Kadın Mezarı (20-22 yaşlarında), İlk Tunç Çağı III



Resim 10 : Basit Toprak Çocuk Mezarı (8-9 yaşlarında), İlk Tunç Çağı III



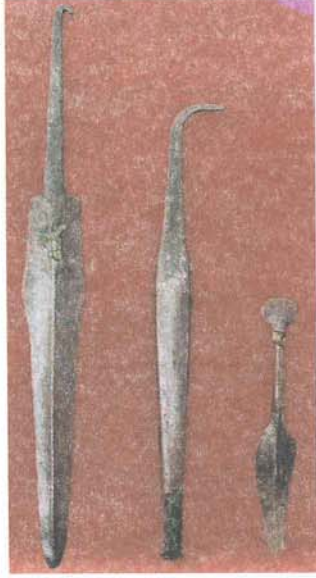
Resim 11 : Basit Toprak Erkek Mezarı (40-45 yaşlarında), İlk Tunç Çağı III



Resim 12 : Basit Toprak Kadın Mezarı (35-40 yaşlarında), İlk Tunç Çağı III



Resim 13 : Basit Toprak Erkek Mezarı (35-39 yaşlarında), İlk Tunç Çağı II



Resim 14 : Sk.645 nolu mezarda ele geçen arsenikli bakır mızrakucu ve hançer gibi silahlar, İlk Tunç Çağı II



Resim 15 : Sk.649 nolu mezarda bulunan Arsenikli Bakır Hançer, İlk Tunç Çağı II



Resim 16 : Sk.658 nolu erkek mezarında ele geçen arsenikli bakır mızrakucu, zıpkıncu, ustura gibi silah ve aletler ile frit kolye



Resim 17 : Sk.667 nolu kadın mezarında ele geçen kurşun küpeler



Resim 18 : Sk.668 nolu kadın mezarında ortaya çıkan arsenikli bakır yüzük