

VAN MÜZESİ'NDEN "HAYVANLAR HÂKİMİ" BETİMLİ BİR URARTU DAMGA MÜHÜRÜ

*Hanifi Biber**

AN URARTIAN STAMP SEAL with "LORD OF ANIMALS" DESCRIPTION from the VAN MUSEUM.

The seals were widely used in eastern Anatolia by the Urartians between ninth and seventh century BC.

The scene of "Lord of Animals", however, is almost rare on the Urartian sealing. So the stamp seal in the Van Museum (inv. no. 71.10.33.) is of importance and catch attention. This seal is 3,2 cm high and a diameter of 1,5 cm. In the bottom of it is a male figure of a deity(?). The deity is kneeling on his legs. This is also known "Gilgamesh" and holds animals with each hand by their hind legs.

Although this Urartian seal has some similarities to the Neo-Assyrian ones, its iconographic composition can rather be resemble to the Late Hittite examples.

Finally it can be argued that Anatolian or Nort Syrian traditions were much more effective in Urartu than that of Mesopotamia.

Urartular (MÖ 9-6. yüzyıl) damga, silindir ve damga-silindir gibi değişik formlara sahip mühürler üretmiş ve kullanmışlardır. Bu mühürler üzerinde yer alan betimlemelerde de daha çok Anadolu geleneklerine uygun konular seçmişlerdir. Ancak özellikle damga mühürlerin baskı alanlarının sınırlı olması yüzünden, Urartu dini ikonografisinde önemli bir yeri olan aslan ve boğa gibi hayvanlarla, birden çok hayvanın değişik organlarının bir araya getirilmesi ile oluşturulmuş fantastik yaratıklar gibi tek figürler sıklıkla kullanılmıştır. Bunların dışında az da olsa "kutsal ziyafet", "tanrılara sunu" gibi konulu betimlemelere de rastlanılmaktadır. İncelediğimiz damga mühür ise, bilinen

* Öğr.Gör. Hanifi Biber. Yüzüncü Yıl Üniversitesi, Fen-Edebiyat Fakültesi, Arkeoloji Bölümü, Zeve Kampüsü, 65080 Van

Urartu mühürleri içerisinde, üzerinde işlenen konunun ünük olması açısından önem arz etmektedir. Van Müzesi'ndeki Urartu mühürleri arasında bulunan, 71.10.33. envanter no.lu damga mühür** 3.2 cm. yüksekliğinde ve 1.5 cm. taban çapına sahiptir. Beyaz su mermerinden yapılmış olup, aşağıya doğru genişleyen, hafif içbükey gövde yapılı yüksek çan formudur. Üst kısmında yuvarlak ip delikli, iki yanı düzleştirilmiş ve çevresi oluklu bir tutamak bulunmaktadır (Res.1). Mührün baskı kısmında "hayvanlar hakimi" betimlemesi yer almaktadır.

"Hayvanlar hâkimi" ya da diğer adıyla "Gılgamış" bir Mezopotamya destan kahramanıdır. Akadca'nın en önemli örneklerinden biri olarak gösterilen Gılgamış Destanı'nın pek çok çeşitlemesi bulunmaktadır. Bu destan Hititler'e de geçmiş olup, Hitit ve Huri dillerinde de anlatımları vardır.

"Hayvanlar hâkimi" tasviri ise Mezopotamya tasvir sanatında MÖ 3. bin yıldan itibaren kullanılmıştır. Ancak bu tasvirin değişik örnekleri vardır. Özellikle mühürlerde kullanılan hayvanlar hâkimi, Erken Hanedanlar ve Akad Dönemi mühür ve mühür baskılarında daha çok bazen giysili bazen de çıplak bir kahramanın, ya da fantastik bir yaratığın aslan, leopar, boğa veya keçi gibi hayvanlarla mücadelesi şeklinde işlenmiştir¹. Aynı konuya Babil ve Asur Dönemi mühür ve mühür baskılarında da sıklıkla yer verilmiştir².

"Hayvanlar hakimi" betimlemesi Anadolu'da, Kültepe silindir mühür baskılarında da karşımıza çıkmaktadır. Bu mühür baskıları içerisinde Anadolu grubu olarak tanımlananlarında daha çok "boğa adam", "koyun adam" ve "kuş adam" gibi karışık varlıklar olarak işlendikleri görülmektedir³. Kaniş Karumu'nun Ib katında bulunmuş bir damga mühürde ise bir insan "hayvanlar hakimi" olarak işlenmiştir (Emre 1971: Lev.XII/3). Aynı konunun benzeri Asur Ticaret Kolonileri Çağı'nın erken evrelerini temsil eden Kaniş Karumu'nun II. Yapı katında, Asurlu tüccar Laqipum'un evinde bulunmuş olan bir taş kalıpta da yer almaktadır (Emre 1971: 55, Lev.IV/2a-c, 3a-b). Bu kalıplarda bir kaide üzerinde ayakta duran, cepheden verilmiş bir insan, her iki yanda havaya kaldırmış olduğu elleriyle, dört ayaklı birer hayvan tutar pozisyondadır.

İncelediğimiz Urartu damga mührünün yuvarlak baskı yüzünde: ortada başı ve gövdesi cepheden, vücudunun alt kısmı profilden verilmiş, iki dizi üzerine çökmüş ve sola dönük pozisyonda bir tanrı (?) figürü yer almaktadır.

** Bu makalenin hazırlanmasında hiçbir yardımcı esirgemeyen hocam Prof.Dr. Veli Sevin'e şükranlarımı sunarım. Ayrıca mührü incelememize ve yayınlamamıza izin veren Müze Müdür Vekili, Müze Araştırmacısı A. Mete Tozkopran'a teşekkür ederim.

¹ Frankfort 1977: 76-91; Porada 1948: Pl.XI-XV, XXV-XXVII.; Forte 1976: 43, 45-46

² Bkz. Munn/Rankin 1959: 28, Pl.VII 30; Porada 1948: Pl.LXXXIV/600; Pl.CVI/714

³ Geniş bilgi için bkz. Özgüç 1965

Başı yuvarlak yapılı olup, boyun üzerine dökülmüş saçları belirgindir. Kollar iki yana açık ve dirsekten kıvrılmış durumdadır. Eller çatal şeklindedir ve avuç içleri yukarıya dönüktür. Tanrı (?) iki yanında yer alan hayvanları bacaklarından yukarıya doğru kaldırmakta ve tamamen onlara hâkim pozisyonundadır. Sol eliyle tuttuğu hayvan bir aslan (?) olup, vücudu sağa yöneliktir. Tanrının sağ eliyle tuttuğu hayvan ise fazla seçilememekle beraber muhtemelen bir boğadır? (Res.2, Çiz.1).

"Hayvanlar hakimi" betimlemesi Urartu sanat eserleri üzerinde sıklıkla karşılaşılan bir konu değildir. Bir çanı andıran formu açısından tipik Urartu eseri olduğu şüphesiz olan bu damga mühür üzerinde böyle bir konunun işlenmiş olması bu açıdan çok önemlidir.

Mühürler üzerinde şimdiye kadar hiç rastlanılmayan bu tasvirin benzer bir örneği, Urartu Dönemine tarihlendirilen ve Doğu Anadolu'da bulunmuş olduğu tahmin edilen, Karlsruhe, Badisches Landesmuseum'daki bir at alınlığı levhası (Wartke 1993: Taf.36) üzerinde yer almaktadır.

Oradaki tomurcuk bandıyla iki bölüme ayrılmış olan bezeme alanının üst kısmında; başı cepheden, gövdesi kendi sağına yönelik olarak profilden verilmiş, sivri başlıklı ve kanatlı bir figür yukarıya doğru kaldırmış olduğu her iki eliyle arka bacaklarından tuttuğu iki yaban keçisini havaya kaldırmış durumda resmedilmiştir. Bezeme alanının alt kısmında da üsttekiyle aynı pozisyonda, ancak bu kez ponponlu başlık giymiş, kanatlı bir tanrı figürü her iki elinde aslan taşımaktadır. Mührümüz üzerindeki betim ile yukarıda anlatılan at alınlığı parçası üzerindeki betimlemelerde figürlerin duruş ve yönleri farklı olsa da anlatılan konu tamamen aynıdır.

Urartu Dönemi sanat eserleri üzerinde az da olsa yer verilmiş olan bu konu çağdaş komşu kültürlerde, özellikle Geç Asur Dönemi mühür ve mühür baskıları ile bu döneme ait diğer sanat eserleri üzerinde de görülebilmektedir. Örneğin British Museum'dan bir mühür baskısı (Frankfort 1977: 198, Fig.227) ile Pierpont Morgan Kütüphanesi Koleksiyonu'ndan pek çok Asur mühür baskısında (Porada 1948: Pl.CXIV/764-769) hayvanlar hâkimi görülmektedir. Bu örneklerdeki betimlemeler örneğimizle konu açısından benzerlik göstermesine karşın şekil olarak oldukça farklılık içermektedir. Mühürler dışında, diğer sanat eserlerinden Nimrud'tan, Asur Kralı Asurnasirpal'ın (M.Ö. 883-859), dekoratif bezeklerle süslü giysisi (Frankfort 1977: 198, Fig.224) üzerinde, diz çökmüş vaziyette, iki eliyle iki aslan tutar pozisyonda, dört kanatlı bir cenî resmedilmiştir. Kompozisyon genel hatlarıyla mührümüzdeki hayvanlar hâkimi ile benzer niteliktedir.

Geç Hitit Dönemine ait pek çok kabartmada da farklı pozisyonlardaki “hayvanlar hakimi” karşımıza çıkmaktadır. Kargamış’ta “Haberciler Duvarı” olarak bilinen kabartmalı duvarın ortostadlarından birinde (Darga 1992: 244, Res.252), başı cepheden, gövdesi kendi sağına yönelik durumda, çeşitli hayvanlar arasında ve onlara hâkim pozisyonda hayvanlar hâkimi yer almaktadır. Bu figür de duruş pozisyonu ile örneğimizle benzerdir. Yine Geç Hitit Dönemine ait, bu gün İstanbul Arkeoloji Müzesi’nde bulunan, Zincirli/Samal Kral Heykeli’nin⁴ kadesinin ön yüzünde, yüksek kabartma şeklinde işlenmiş, iki aslanı boyun tasmalarından tutmuş durumdaki Gılgamış figürü gerek duruş ve gerekse aslanlara hâkim olma pozisyonu açısından çok daha yakın benzerlik arz etmektedir.

Hayvanlar hâkimi konulu tasvirler Urartu Döneminden sonra da Önasya dünyasında işlenmeye devam etmiştir. Özellikle Akhamenid Dönemi cam mühürlerinde (Yağcı 1996: 140-141, Lev.1-3, Res.1-3, 5) ve çivi yazılı tabletler üzerindeki mühür baskılarında (Curtis 1997: 32, Fig.12) ortada, ayakta duran kahraman iki yana açtığı elleriyle bazen hayvanları, bazen de karışık yaratıkları havaya kaldırmış durumda resmedilmiştir.

Sonuç olarak; “hayvanlar hâkimi” konulu tasvirler Urartu sanatında ender olarak karşımıza çıkmaktadır. Bu nedenle form olarak Urartu olduğu yadsınamayacak bir damga mühür üzerinde bu konunun işlenmiş olması kayda değerdir. Ayrıca Mezopotamya kökenli bir konunun Anadolu’da devam ettiğini göstermesi açısından da önemlidir. Urartu’daki hayvanlar hâkimi tasvirlerinin Geç Asur örneklerini andırmasına karşılık, özellikle Geç Hitit Dönemi betimlemeleriyle çok daha yakın benzerlik içermesi, Urartu’da Mezopotamya geleneklerinden çok Anadolu geleneklerinin devam ettirildiğine işaret eder.

KAYNAKÇA

- Curtis 1997: J. Curtis. *Mesopotamia and Iran in the Persian Period. Conquest and Imperialism*. London
- Darga 1992: A.M. Darga. *Hitit Sanatı*. İstanbul
- Emre 1971: K. Emre. *Anadolu Kurşun Figürinleri ve Taş Kalıpları*. Ankara, TTKY
- Forte 1976: E.W. Forte. *Ancient Near Eastern Seals. A Selection of Stamp and Cylinder Seals from The Collection of Mrs. William H. Moore*. New York

⁴ Frankfort 1977: 299, Fig.351; Darga 1992: 260-261, Res.268-269

Frankfort 1977: H. Frankfort. *The Art and Architecture of The Ancient Orient*. London

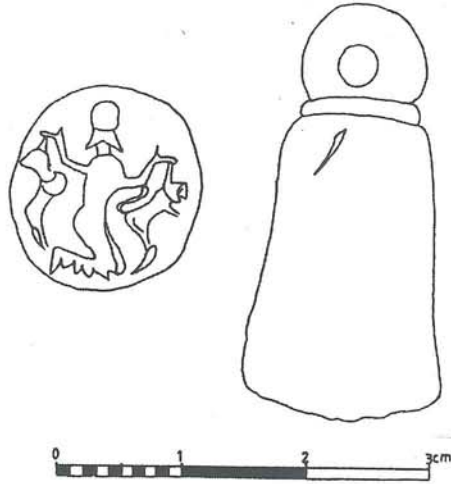
Munn-Rankin 1959: J.M. Munn-Rankin. "Ancient Near Eastern Seals in the Fitzwilliam Museum, Cambridge", *Iraq XXI*:- 20-37

Özgüç 1965: N. Özgüç. *Kültepe Mühür Baskılarında Anadolu Grubu/The Anatolian Group of Cylinder Seal Impressions from Kültepe*. Ankara, TTKY

Porada 1948: E.Porada. *Corpus of Near Eastern Seals in North American Collections I. The Collection of The Morgan Library*. Washington

Wartke 1993: R.B. Wartke. *Urartu Das Reich Am Ararat*. Berlin

Yağcı 1996: R. Yağcı. "Anadolu Medeniyetleri Müzesi Koleksiyonunda Bulunan Akhamenid Cam Mühürleri", *Anadolu Medeniyetleri Müzesi 1992 Yıllığı*, Ankara: 138-166



Çizim 1



Resim 1



Resim 2