

AMISOS (ESKİ SAMSUN) PİŞMİŞ TOPRAK ESERLERİ  
İSTANBUL ARKEOLOJİ MÜZELERİ'NDEN  
YAYINLANMAMIŞ ÖRNEKLER

*Sümer Atasoy\**  
*Turgut H. Zeyrek\*\**

AMISOS (ESKİ SAMSUN) TERRACOTTAS.

UNPUBLISHED EXAMPLES IN THE İSTANBUL ARCHAEOLOGICAL  
MUSEUM

Among all the finds of Amisos the most exciting ones are the terracotta. The quality, the types, the moulds and the colours indicate that Amisos was a major production centre during the Hellenistic Period.

The first acquisition of the Amisos terracotta was in 1906 and the second in 1907 by outright purchase. The seller had claimed that he had found these on a hill about 3 kms from Samsun. Acting on this Theodore Macridy from Istanbul went to Samsun in 1908 and he brought back statuettes, pottery shards, bronze and bone objects as a result of his surveys and soundings. These pieces, now kept in the Istanbul Archaeological Museum, have not yet been published. Most of the statuettes are all broken pieces. To understand their technique and types we have to refer to complete pieces and examples in the museums abroad.

As we also do not have any descriptive record of the Macridy excavations we do not have any substantiating evidence for dating purposes.

The types of Amisos statuettes are similar to the various Hellenistic types. The Amisos workshops were producing between the 2<sup>nd</sup> and 1<sup>st</sup> century BC.

With the research we plan to conduct we hope to answer, with a detailed analysis, the specifications and the effects of the Amisos terracotta on other ceramic centres.

---

\* Doç.Dr. Sümer Atasoy, İstanbul Üniversitesi Edebiyat Fakültesi Arkeoloji Bölümü Klasik Arkeoloji Anabilim Dalı TR-34459 Beyazıt-İstanbul, [sumerata@hotmail.com](mailto:sumerata@hotmail.com)

\*\* Arkeolog Dr. Turgut H. Zeyrek, İstanbul Üniversitesi Edebiyat Fakültesi Antalya Bölgesi Arkeoloji Araştırmaları Merkezi TR-34459 Beyazıt-İstanbul, [zeyrekturgut@yahoo.de](mailto:zeyrekturgut@yahoo.de). İstanbul Arkeoloji Müzeleri'ndeki Amisos pişmiş toprak eserlerini çalışmamıza izin veren, Müze Müdürü Halil Özek ve Pişmiş Toprak Eser Koleksiyonu sorumlusu Arkeolog Gülcan Kongaz'a yapıcı katkılarından, sağladıkları sıcak çalışma ortamından dolayı teşekkürü borç biliriz. Ayrıca, fotoğrafları çeken arkeolog Turhan Birgili'ye bu vesileyle şükranlarımızı sunarız.

Amisos, bugünkü Samsun'un 3 km batısında yer alır. Antik yazarlara göre İÖ 6. yüzyılda kurulmuş ve İS 2. yüzyıla kadar varlığını sürdürmüştür. Amisos'a ilk yerleşenler, kenti Toraman Tepe ile onun doğu yamaçlarında kurmuşlardır. Burası kıyıya paralel uzanan sıra dağların alçaldığı bir noktada, Kızılırmak ve Yeşilirmak tarafından sulanan verimli ovaların ortasında yer alır. Aynı zamanda burası, iskân tarihi bakımından yaklaşık İÖ 4. binden itibaren kullanılan ve Orta Anadolu'ya giden tek yolun başlangıç noktasıdır. Yüzyıllardır değişmeyen bu yol güzergâhını, bugünkü karayolu ile demiryolu aynen izlemektedir.

Amisos'un kurulduğu Toraman Tepe, 1954 yılında Amerikan radar tesislerinin yapımı sırasında dozerle düzleştirilmiş ve birçok kalıntı yok edilmiştir. Kentin geçmiş dönemlerini içeren kayıt, fotoğraf ve belge çok azdır. Bugün aynı alanda Sahra Sıhhiye Okulu ve Eğitim Merkez Komutanlığı vardır. Askeri yasak bölge olduğundan toprak üstü kalıntıları incelemek ve araştırma yapmak oldukça zordur.

Amisos kentinde bugüne kadar sadece 1996 yılında, Samsun Müzesi ile Trakya Üniversitesi işbirliği yaparak bilimsel bir kazı gerçekleştirmiştir (Ertuğrul/Atasoy 1998).

Kaçak kazılar sonucu ortaya çıkarılmış olan pişmiş toprak, maden, kemik ve cam Amisos buluntuları, yurtdışında pek çok müzeye dağılmıştır. Bunlar arasında pişmiş topraktan yapılmış heykelciklerin ayrıcalıklı bir yeri vardır. Heykelciklerin kalitesi, tipleri, kalıpları ve renkli bezemesi Amisos'un Helenistik dönemde çok önemli bir atölye merkezi olduğunu gösterir. Yalnızca Amisos'ta görülen büyük boyutta Dionysos maskeleri Amisoslu ustaların heykeltraşıhtaki yetkinliklerini vurgular.

Amisos heykelcikleri, İstanbul Arkeoloji Müzelerine 1906 ve 1907 yıllarında satın alma yoluyla kazandırılmıştır. Heykelciklerin bazıları o yıllarda hazırlanmakta olan bir katalogta yer almıştır (Mendel 1908: 196-200, 588-602). Yayınlanmış veya yayınlanmamış bazı örnekler de çeşitli çalışmalar kapsamında irdelenmiştir<sup>1</sup>. Halen müzenin deposunda 14 sandık içerisinde saklanan çok sayıda eser ise kırık parçalar halinde olup, yayınlanmamıştır. Burada sunduğumuz çalışmanın amacı, İstanbul Arkeoloji Müzesindeki bu eserlerin genel bir değerlendirmesini yapmaktır. Bu amaç doğrultusunda öncelikle, Amisos pişmiş toprak eserleri ile ilgili daha önceki araştırmalar dikkate alınmıştır<sup>2</sup>. Amisos pişmiş toprak eserleri, İstanbul Arkeoloji Müzeleri'nden başka yurt içinde Samsun ve Kastamonu, yurt dışında ise British

<sup>1</sup> Mendel 1908; Mollard-Besques 1963; 1972; Atasoy 1997; Summerer 1999.

<sup>2</sup> Bkz. Summerer 1999 ve Atasoy 1997. Eserlerin kil rengini belirlemede "Munsell Soil Color Charts, 1994"ın renk tablosu dikkate alınmıştır.

Museum (Londra), Musée du Louvre (Paris), Musée du Cinquantenaire (Brüksel), Königliche Museum (Berlin), Antiquarium Museum (Berlin) koleksiyonlarında da yer almaktadır. İstanbul Arkeoloji Müzeleri'ndeki eserlerin tiplerini ve tekniğini anlamak da yurt içindeki ve yurt dışındaki sağlam örnekleri inceleyerek mümkün olmaktadır.

Amisos kökenli pişmiş toprak malzemenin çoğu, yüz ve gövde parçalarından oluşur. Bu parçalar yardımıyla ikonografik ve tipolojik açıdan değerlendirme yapmak mümkün değildir. Bu eserler ile tipolojik, stilistik ve kil cinsi bakımından yakın benzerlik gösteren pek çok örnek Bursa, Düzce, İzmir, Priene, Tarsus, Troia ve Delos gibi Amisos'a uzak yerlerde de ortaya çıkarılmıştır. Ancak, Amisos pişmiş toprak eserlerinin yakın benzerleri Karadeniz çevresinde yoğunlaşır. Bu husus Amisos'un özellikle Karadeniz kıyı kentleri ile sıkı ticari ilişkilerinin varlığına işaret eder.

### **I. Buluntuların Yeri**

Amisos pişmiş toprak eserlerinin büyük kısmı yasal olmayan kazılarla ortaya çıkarılmıştır. 1906 ve 1907'de müzeye toplu halde satın alma yoluyla kazandırılmıştır. Eski eser satıcıları bu eserleri Kara Samsun denilen bölgede bulduklarını beyan etmişlerdir. 1908 yılında İstanbul Arkeoloji Müzeleri'nde görevli olan Theodor Macridy, pişmiş toprak eserlerin ortaya çıktığı bölgeye gitmiş ve sondajlar yapmıştır. Ancak, yapılan çalışmaların hiçbir belgesi ve bilgisi yoktur.

Toraman Tepe'de, 1954 yılında Amerikan askerleri tarafından radar tesisleri kurulurken, arazi düzeltmesi sırasında çıkan toprak, tepenin batı ve doğu yamacına dökülmüştür. Bugün, Toraman Tepe'nin batı yamaçlarına dökülmüş bu toprağın içinden birçok pişmiş toprak heykelcik parçası bulmak mümkündür.

### **II. Teknik**

Amisos pişmiş toprak eserlerinin teknik üretim aşamalarını ve kullanılan kil çeşitlerini tespit etmek için birçok analiz gereklidir; ancak el ve göz ile yapılan incelemede Amisos malzemesinin kil rengi ve kalitesini ayırt etmek mümkün olmaktadır. Bu eserlerin çoğunun yüzeyi kızılımsı renklidir. Ayrıca, kızıl kahveden gri kahverengine kadar değişen renk tonları çok kullanılmıştır. Bazen aynı parça üzerinde farklı renk tonlarına rastlanır. Genelde kilin çekirdeği gri renklidir ve içinde az miktarda mika vardır.

Pişmiş toprak heykelcikler üzerinde krem renk astar üzerine kırmızı, mavi, siyah ve sarı renkler kullanılmıştır. Takılar ile başlardaki çelenk ve taçlarda altın yaldıza az rastlanır (Atasoy 1997: 96).

Pişmiş toprak eserlerin üretildiği kilin kaynağı Amisos civarındaki nehir deltaları-Halys/Kızılırmak ile Iris/Yeşilirmak ve akarsu yatakları olmalıdır. Toraman Tepe'nin batısında akan Baruthane Deresi ve Karanlık Dere yataklarında günümüzde de kil ocakları vardır. Bu kil ocaklarındaki ham kilin rengi sarıdır.

Amisos pişmiş toprak heykelcikleri hem kalıp hem de el ile yapılmıştır. Hiç biri doğrudan kalıpta biçimlenmemiştir. Pişmiş toprak heykelcikler arasında sayıları az da olsa içi boş, tamamen elde biçimlenmiş örnekler vardır. Bunların üzerinde pişme deliği yoktur; bazıları da tek parça, içi doludur. Pişmiş toprak heykelciklerin arka kısmının detayları ya basit biçimde belirtilmiş veya düz bırakılmıştır. İçi boş pişmiş toprak heykelciklerin çoğu önce kalıpta cepheden betimlenmiştir. Başların içi genelde boş değildir; başın arka ve ön kısmı ayrı kalıplanmış, birleştirildikleri noktadaki kil çapakları itinayla düzeltilmiştir. İçi dolu ve yarı boş pişmiş toprak heykelcikler içerisinde çok ince vücutlu figürler de yer alır. İçi boş figürlerin çoğunun arkasında pişme deliği bulunur. Bu delikler yuvarlak, oval, kare, dikdörtgen ve üçgen biçimde olabilmektedir ve boyutları genelde küçüktür.

Heykelcikler genelde bir kaide üzerindedir ve figür ile kaide birlikte kalıplanmıştır. Kaidelerin şekilleri yuvarlak, oval, dörtgen biçimli, bazen de plinthos şeklinde olabilmektedir. Bazı heykelciklerin kaideleri figürden daha yüksektir. Kaidelerin basamaklı veya profilli örnekleri de vardır.

### III. Tipler

İstanbul Arkeoloji Müzesi'ndeki Amisos pişmiş toprak eserlerinin çoğu küçük ve kırık parçalar halindedir ve genelde belirli bir tip veya figürü tanımlamaya yardımcı olamazlar. Ancak betim tarzı bakımından ve ikonografik özellikleri, cinsiyet, yaş, figür sayısı veya atribüleri ile tasnifi yapılabilen örnekler de tespit edilmiştir. Fakat bu tasnifi yapmak için çeşitli zorluklar vardır. Her motif, farklı pişmiş toprak esere veya aynı eserin bir parçası olabilecek özelliklere sahiptir. Mitolojik ve mitolojik olmayan betimleri birbirinden ayıracak kesin farklar da yoktur. Ayrıca, pişmiş toprak eserler her zaman konu ve tip birliği oluşturmazlar. Fakat betim benzerliği bunları aynı grupta toplamaya yardımcı olmaktadır.

## A. Protomlar

Amisos pişmiş toprak eserlerinin genel tip sıralamasında, cepheden betimlenmiş yüksek kabartma başlar ile gövde, el ve kolları kapsayan baş betimleri protom grubunda değerlendirilirler. Arka yüzleri daima içbükey ve eğimlidir. Bazı protomlarda arka bölüm de işlenmiştir. Bu durumda başın üst kısmı öne çıkıntı yapar ve yüz hattı çeneye doğru eğimlidir. Protomlarda ağız ve göz açıklığının olmaması, ayrıca yüz hattının fizyonomisi, bunları tiyatro maskelerinden ayırt etmeye yardımcı olur. Araştırmalar, Amisos pişmiş toprak protomların çok farklı ölçülere sahip olduğunu ortaya koymuştur. Bunların birkaçı 6-8 cm yüksekliğinde olup, 30 cm'den büyük örnekler de vardır. Protomların arkasındaki delikler bunların asılarak kullanıldığını gösterir.

### A.1. Dionysos

Amisos protomları içerisinde en sık rastlanılan, Dionysos başlarıdır. Bu protomları tanrının bilinen atribüleri ve benzerleri yardımıyla ayırmak mümkündür.

#### A.1.a. Botrys

Dionysos Botrys (Dionysos Üzüm) tipinde saç ve sakal üzüm salkımı biçiminde yapılıdır. İlk defa Laumainer tarafından kullanılmış bir sıfattır (Atasoy 1997: 97, dipnot 93). Botrys kültürünün varlığı, Thrakia'da Pangaion kentinde ele geçen bir yazıt sayesinde belgelenmiştir (Pedrizet 1910: 89). Dionysos başının üzüm salkımı biçiminde betimlendiği tipler, diğer buluntular yardımıyla tanımlanırlar<sup>3</sup>.

Amisos'ta görülen Helenistik dönem Dionysos Botrys tipinin, şimdiye kadar bilinen Botrys tipleri arasında en eskisi olması muhtemeldir. Sakallı ve sakalsız tipleri mevcut olup, stilize üzüm taneleri biçiminde saçlar, çoğunlukla şişkin bir taç veya asma yapraklı bir çelenk ile süslenmiştir.

Bu çalışmada değerlendirilen pişmiş toprak eserler arasında Botrys tipinin karakteristik bir örneği vardır; üzüm salkımı şeklinde saç ve sakal, geniş alının üstünü ve yuvarlak yüz hattını çevreler. Geniş yay biçimli kıvrılan kaşları vardır. Ağız küçük ve hafif açıktır; yanaklar dolgundur. Alın üstü saçı, dışbükey profilli geniş bir band biçimindedir. Başın üstündeki taç, kırık ve kısmen eksik

<sup>3</sup> Dionysos'un saç ve sakalının üzüm salkımı biçiminde betimlendiği birkaç mermer baş, bazı ziynet eşyaları ve gemmalar mevcuttur bkz. Sumner 1999: 41.

olsa da baştaki süslemeye ait bilgi verir<sup>4</sup> (Res. 1). Almanya'da Berlin Staatliche Museen'de bulunan Kara Samsun kökenli baş<sup>5</sup>, İstanbul Arkeoloji Müzesi'ndeki protom ile yakın benzerlik gösterir; ancak Berlin'deki protomun başında taç veya çelenk yoktur.

### A.1.b. Tauromorphos

Dionysos Tauros (Dionysos Boğa) tipi, alınının iki yanından çıkmış genç boğa boynuzlarıyla belirtilir. Yazılı antik kaynaklarda Dionysos'un hayvan/boğa biçiminde betimlendiğinden söz edilir<sup>6</sup>.

Bu çalışma kapsamında incelenen pişmiş toprak eserler arasında çok sayıda Tauromorphos tipine dâhil edilecek protomlar vardır; ancak bunların tamamı parçalar halindedir ve yüzeyleri çok aşınmıştır. Alın üzerindeki boynuzlar Tauromorphos tipi için belirleyici kabul edilirse de bu husus araştırmacılar arasında tartışma konusudur<sup>7</sup>.

Burada örnek olarak seçilen parçada çenenin alt bölümü kırık ve eksiktir; yüz geniş ve dolgun, alın dar ve basıktır. Başın tepe noktasında şişkin bir taç yer alır. Saçlar hafif dalgalı biçimde bu tacın altından çıkar, alın ortasında iki yana ayrılır ve kulaklara doğru toplanır. Protomun yüzeyi çok aşınmıştır. Alın üstü saç ile iç içe geçmiş, uçları sivri boğa boynuzları vardır. Bunlardan şakaklara yakın ikisi tepedeki tacın kenarına kadar yükselir<sup>8</sup> (Res. 2). Louvre Müzesindeki bir protom<sup>9</sup>, bizim örneğimiz ile yakın benzerlikler gösterir. Cepheden işlenmiş hafif eğimli başa sahiptir. Uzun ve spiral kıvrımlı sakal bukleler halinde yüzü çevreler. Başta şişkin bir taç bulunur. Alın üzerinde iki yana ayrılmış dalgalı saçlar arasında sağ ve solda küçük boynuzlar vardır.

### A.1.c. Mitrephoros

Yayınlanmamış protom parçaları içerisinde yer alan bir grup örnekte, başta mitra ve alın üzerinde dar bant görülür, bazen bunların her ikisi birlikte yer alır. Antik kaynaklarda Dionysos'un adı genelde Mitrephoros sıfatı ile

<sup>4</sup> Protom parçası. Dionysos Botrys tipi, sakallı. Y: 4.6 cm. Kil Rengi: Kahverengimsi sarı (10 YR 6/6); Saç ve sakal üzüm salkımı şeklinde olup, başın bir kısmı kırık ve eksiktir.

<sup>5</sup> Berlin, Staatliche Museen, Inv.: TC 8890. Y: 8.5 cm. Kara Samsun'dan. Kırmızımsı-sarı kil (5 YR 6/6). Saç ve sakal üzüm salkımı şeklindedir. Başın arkasında iki asma deliği vardır. Bkz. Summerer 1999: 168, P.1/4, Lev.2

<sup>6</sup> Bkz.: Lukian. Bacch. 2; Nik. Alex. 31; Plut. Quest. Grae. 36; Porph. 3, 16; Strab.15.1.7.

<sup>7</sup> Ör. bkz. Himmelmann 1975: 24.

<sup>8</sup> Protom parçası. Dionysos Tauromorphos tipi, sakallı. Y: 3.4 cm. Kil Rengi: Kırmızımsı-sarı (7.5 YR 6/6).

<sup>9</sup> Paris, Louvre, Inv. CA 1965. Y: 31 cm. Kara Samsun'dan. Kırmızımsı-sarı kil (7.5 YR 6/6) bkz. Summerer 1999, 170, P II 1, Lev. 3



birlikte kullanılır ve Dionysos, mitranın bulucusu olarak kabul edilir<sup>10</sup>; fakat tanrının kütü ile bağlantısı konusunda bilgi yoktur. Dionysos betimlerinde alın bandı ve thyrsos, tanrının belirleyici atribüleridir. Mitra'nın doğu kökenli bir başörtüsü veya kralların diademi olduğu bilinir. Amisos'ta bulunmuş Dionysos Mitrephoros tipi protomlarda, alın üstü bandının genişliği değişkendir. Band, alın ortasında ya yatay biçimde iki yana devam eder ve şakaklardaki saçları toplar veya yay biçiminde genişçe kıvrım yapar.

Mitra, genellikle baş üzerinde geniş, kenarı dışbükey profil yapan taç ile birlikte kullanılmıştır. Dionysos'un Tauromorphos tiplerinde de aynı husus görülür. Bazen sarmaşık dalları ve çam kozalakları ile zenginleştirilmiştir.

Tasnifi yapılan Dionysos Mitrephoros örnekleri arasında Mitrephoros tipini en iyi yansıtan bir örnek vardır<sup>11</sup> (Res. 3): Başında yüksek bir başlık taşır. Başlığın kenarı alın üzerinde dar bir bant biçimindedir. Yüzey aşınmıştır fakat yüz ve saç detayları belirgindir. Başlık altından çıkan saçlar alın üzerinde ikiye ayrılır. Alın bandı yay biçiminde kıvrılır; uçları şakaklar üzerinde başlığın kenarına tutturulmuştur. Gözler küçük ve derindedir. Kaşlar geniş yay biçiminde kıvrılır. İstanbul Arkeoloji Müzesinde sergilenen başka bir protomun yakın benzeridir<sup>12</sup>.

## A.2. Satyr

Sakallı, sakalsız ve çocuk Satyrler'in şakakları üzerinde boynuzlar yer alır. Ancak bu boynuzları Dionysos Tauromorphos tipinden ayırt etmek mümkün değildir. Geniş yüzü çevreleyen sakal da Dionysos tipleri ile aynıdır. Satyrleri, Dionysos protomlarından ancak, sivri kulakları ile ayırmak mümkündür.

Yayınlanmamış protom parçaları arasında, sadece bir çocuk protomunu Satyr olarak tanımlayabilmekteyiz. Başın sadece sağ üst kısmı mevcuttur. Sivri kulaklı, düz kısa saçlı ve geniş düz alınlıdır; yanakları dolgundur. Sağ şakak üzerinde küçük ve sivri bir boynuz yer alır. Boynuzun dibinde, stilize çam kozalağı bulunur. Sağ kulak aşınmış, ancak başa yapışık ve sivri uçlu olduğu belirgindir. Alın üzerinde yüksek kabartma bir saç buklesi görülür<sup>13</sup> (Res. 4). Bu parçanın en yakın benzeri yine İstanbul Arkeoloji Müzesi'nden bir örnek olup<sup>14</sup>,

<sup>10</sup> Diod. 4,4,4.

<sup>11</sup> Protom parçası. Dionysos Mitrephoros tipi, sakallı. Y: 6.8 cm; Kil Rengi: Kahverengimsi sarı(10 YR 6/6).

<sup>12</sup> Karş. İstanbul Arkeoloji Müzesi, Env. PT 4685. Y: cm. Kara Samsun'dan. Kırmızımsı-sarı kil (5 YR 6/6) bkz. Summerer 1999, 171, P III 4, Lev. 5.

<sup>13</sup> Protom parçası. Satyr, çocuk tipi. Y: 7.4 cm; Kil Rengi: Kırmızımsı-sarı (7.5 YR 6/6).

<sup>14</sup> İstanbul Arkeoloji Müzesi, Env.: PT 4814. Y: 9.7 cm. Kırmızımsı-sarı kil (7.5 YR 6/6) bkz. Summerer 1999, 176, P V 10, Lev. 12.

çocuksu yüz hattı ve dolgun yanakları ile aynı tipin değişik örnekleri yapıldığını vurgular.

### A.3. Kadınlar

Kadın protomu örnekleri arasında, genelde başları yana dönük kadın büstleri yaygındır. Saçlar, açık ve hafif dalgalı, uzun buklelidir. Alın üstü saçı, genelde anastole benzeri biçimde işlenmiştir. Başları sağa dönük protomlarda elbise, sağ göğüsü açıkta bırakacak biçimdedir. Sola dönük başlarda ise sağ göğüs kapalı, sol göğüs açıktadır. Kadın protomu örneklerinin tümünde kadın bir eliyle omuzu üzerindeki saç buclesini tutmaktadır. İyi durumda ele geçen protomların başları altın yaldızlı, saçları ve giysileri siyah boyalıdır. Bu protomların işlevleri konusu tartışmalıdır. Bunların ahşap lahitlerde kaplama levhası olduğu yahut mobilya veya mezar odalarının duvar süslemeleri olabileceğinden söz edilir<sup>15</sup>. Ayrıca, ikonografik özellikleri nedeniyle Amazon olarak tanımlayanlar da vardır (Summerer 1999: 55). Yayınlanmamış Amisos pişmiş toprak eserleri arasında bu protom tipinin örneği yoktur.

### A.4. Çocuklar

Çocuk protomlarına ait parçaların hiçbiri tümlenememiştir. Parçalarda genellikle baş ve gövdenin omuza kadar bölümü tanımlanabilir. Tombul yanaklı, yaklaşık 2-3 yaşındaki çocuklar betimlenmiştir. Yuvarlak gözler dışa çıkıntı yapar; bazı örneklerde gözlere ait pupille detayı, daire biçimli kazıma çizgi ile belirtilmiştir. Ağız daima hafif açıktır<sup>16</sup>. Saç biçimleri genellikle birbirinin benzeridir.

Sandıklar içinde birbirinin benzeri çok sayıda çocuk protomu parçası olduğundan sadece tipik bir örnek verilecektir<sup>17</sup>: Bir çocuk protomuna ait baş, yuvarlak yüz hatlıdır; yanakları dolgun, geniş düz alınlıdır. Yüz detayları aşınmıştır. Kaşlar geniş yay çizer. Küçük küt burunludur. Ağız hafif açıktır. Saçlar omuzlara kadar iner. Saç bukleleri yanlarda yüzü çevreler, ancak sol tarafı kırık ve eksiktir<sup>18</sup> (Res. 5).

Amisos çocuk protomlarını, Eros veya Dionysos Pais olarak tanımlamak mümkündür; ancak bunun için yeterli kanıt yoktur.

<sup>15</sup> Rollas 1967, 53; Schmidt 1994, 183

<sup>16</sup> Hafif açık ağız gülümser izlenimi verir. karş.: Kenner 1960, 89 vdd.

<sup>17</sup> Çocuk protomu parçalarının sayısı ayrı bir çalışma konusu olabilecek kadar fazladır. Bunların tümünü bu çalışma kapsamında irdelemek mümkün değildir.

<sup>18</sup> Protom parçası. Çocuk tipi. Y: 6.2 cm; Kil Rengi: Kırmızımsı-sarı (7.5 YR 6/6).



## B. Büstler

Amisos pişmiş toprak büstlerini belirten parçalar, tam plastik baş ile gövdenin üst kısmına ait örneklerdir. Bunların protomlardan farkları, arka yüzlerinin de işlenmiş olmasıdır. Amisos büstlerinde geniş kenarlı, genellikle kalathos şeklinde poloslar dikkat çekicidir. Ancak, elimizdeki büst parçalarıyla belirli bir tip tanımlaması yapmak mümkün değildir.

## C. Masklar

Mask grubuna giren pişmiş toprak eserler, başın yüz kısmından ibaret betimleri kapsar. Protomların aksine bunlarda boyun ve gövde belirtilmemiştir. Protomlarda olduğu gibi bunların da arka yüzlerinde 2-4 adet asma deliği bulunur. Amisos pişmiş toprak mask örnekleri farklı şekil ve büyüklüktedir. Çoğu 10-15 cm arasında değişen yüksekliğe sahiptir. Aralarında 30 cm yükseklikte olanlar da vardır. Amisos masklarını genel olarak Satyr, Trajedi ve Komedi şeklinde üç gruba ayırmak mümkündür.

Pişmiş toprak maskların ne amaçla kullanıldıkları bilinmemektedir. Üst kısımlarında yer alan asma delikleri bunların duvarda asılı durduğunu kanıtlar. Konut alanlarında ve mezarlarda bulunmuş masklar nedeniyle bunların sadece tiyatro sahnesinde değil, aynı zamanda Dionysos kültürüyle ilgili törenlerin yapıldığı salonların duvarlarında da asılı oldukları tahmin edilmektedir (Cain 1988: 175).

### C.1. Satyr Maskları

Bu gruba giren masklar, saç- sakal şekilleri ve yüz ifadeleri ile ayrılırlar. Tüm olarak mask örneği ele geçmemiştir. Yüz detayları nedeniyle bunları Satyr/Silenos olarak tanımlayabiliriz. Sivri kulaklı, geriye kalkık küt burunlu, dolgun yanaklı ve etli dudaklı olup, farklı yaşlardaki satyrleri belirtirler. Dik saçları, alındaki kırışıklık ve sakalları özgün özellikleridir.

Satyr masklarının çok farklı örnekleri vardır. Buradaki çalışmaya konu parçalar arasında en seçkin eser sakallı bir Satyr maskına aittir. Sakal ve yüzün sağ tarafı kırık ve eksiktir. Yüksek dağınık saç, alın ve şakakları çevreler. Geniş alnın ortasında üç derin çizgi oluşmuştur. Kaşları ve alın derisi kalın işlenmiş olup, çatık kaşlı bir ifadesi vardır. Göz yuvarlakları dışa çıkıntılıdır. Mevcut sol elmacık kemiği belirgindir. Burun küçük ve küttür. Sol yanakta sakala ait bir kalıntı görülür<sup>19</sup> (Res. 6).

<sup>19</sup> Mask parçası. Satyr tipi. Y: 7.1 cm; Kil Rengi: Kahverengimsi sarı (10 YR 6/6).

### C.2. Trajedi Maskları

Amisos kökenli pişmiş toprak eserlerin yayınlanmış ve yayınlanmamış örnekleri arasında trajedi masklarının sayısı azdır. Sakallı ve sakalsız tipleri vardır. İkonografik açıdan çok farklı olsalar da ortak özellikleri, gözlerin ve ağızların yapılarında ciddi ve üzgün bir ifade taşıyor olmalarıdır.

Bir trajedi maskına ait parçada başının üzerinde taşıdığı muhtemel bir başlığın sadece kenarı mevcuttur. Saçlar alın ortasında iki yana ayrılır, hafif dalgalı biçimde geriye doğru taranarak başlığın altına girer. Alın yüksek ve dardır. Geniş yay kıvrımlı kaşları vardır. Elmacık kemikleri çıkıktır. Sakalsız ve bıyiksız olup, gözleri hafif kısıktır. Gözler ve ağızlar hüznü bir ifadeyi belirgin biçimde yansıtır<sup>20</sup> (Res. 7).

### C.3. Komedi Maskları

Komedi masklarındaki tipolojik tespitler, genelde Polluks'un masklar kataloğu yardımıyla gerçekleştirilir. Bu çalışmada da aynı eser esas alınmıştır<sup>21</sup>. Komedi maskları sakallı, sakalsız, kadın ve çocuk olmak üzere dört grupta toplanırlar.

Yüz hatlarının detayları yüksek kabartma olarak betimlenmiş sakallı bir örnek, bilinen pek çok sakallı komedi maskının bir çeşididir. Saçlar alın üstünden şakaklara dağılır, kulakların üstünü kapatır. Ağız, geniş açılmıştır. Alındaki kırışıklıklar derin işlenmiştir. Bıyık, ağız kenarında sakal ile birleşir. Çenenin alt kısmı kırık ve eksiktir<sup>22</sup>. Derin çizgilerle belirtilmiş alın kırışıklığı, köle maskları için tipik bir özelliktir<sup>23</sup> (Res. 8).

Komedi masklarına ikinci bir örnek, genç bir kadın maskına aittir. Saçları alın üzerinde iki yana ayrılmıştır ve hafif dalgalıdır. Ağız oldukça geniş açılmıştır. Burun küçüktür. Yuvarlak yüz hattı vardır. Çenesi küçüktür ve hafif öne çıkıntı yapar. Yayınlanan örnekler arasında paraleli bulunmamıştır<sup>24</sup> (Res. 9).

<sup>20</sup> Mask parçası. Trajedi tipi. Y: 6.4 cm; Kil Rengi: Kırmızımsı-sarı (7.5 YR 6/6).

<sup>21</sup> Polluks, Aleksandriyalı bir bilim adamı ve hatiptir. Sözlük niteliğindeki maskeler kataloğunu Roma İmparatorluk döneminde hazırlamıştır. Katalogda 27 erkek, 17 kadın tipine yer verilmiştir; bunların karakteristik özellikleri, alın kırışıklıkları, burun, yanak ve kulakların formu, gözlerin biçimi anlatılmıştır, ancak tanımlar yetersizdir. Bunun yanı sıra yüz ve saç renkleri ile ilgili açıklamalar da önemlidir.

<sup>22</sup> Mask parçası. Komedi tipi, sakallı. Y: 4.2 cm; Kil Rengi: Kırmızımsı-sarı (7.5 YR 6/6).

<sup>23</sup> Karş.: Webster 1995: I, 26 vd. Maske 22.

<sup>24</sup> Mask parçası. Komedi tipi, kadın. Y: 5.8 cm; Kil Rengi: Kırmızımsı-sarı (7.5 YR 6/6).

#### D. Aplikler ve Diğer Betimler

Pişmiş toprak aplikler, duvar kaplamalarında veya çeşitli nesnelerin üzerini süslemeye kullanılmıştır. Bu grupta değerlendirilen malzeme, tip ve motif açısından zengindir. Tipler arasında başlar, büstler ve tam figürler bulunur. Bu betimlerin yanında hayvan, bitki ve mimari motifler de mevcuttur. Bu gruptaki bazı örnekler, çeşitli kapların gövde ve kulplarına ait apliklerdir.

Kabartmalı betimler sadece figürlü parçalardan ibarettir. Figürlerin bazılarını atribüleri sayesinde tanımlamak mümkündür. Parçaların üçü üzerinde kanatları açık biçimde Eros betimi görülür<sup>25</sup> (Res. 10-12). Kabartmalı parçalardan bir diğ erinin üzerinde khitonlu, cepheden betimlenmiş bir kadın figürü yer alır; göğüs altında kemeri vardır. Giysinin yakası “V” biçimindedir. Sol yanında görülen kanat, figürü Nike olarak tanımlamaya yardımcı olur<sup>26</sup> (Res. 13). Başka bir parça üzerinde çıplak bir kadın yer alır. Gövdenin sadece üst kısmı mevcut olup, cepheden gösterilmiştir. Sol kol dirsekten kıvrılmış ve eli sol göğsü üzerindedir. Sağ kolunu ise yukarı kaldırmış, saçlarını tutmaktadır. Yüzey aşınmıştır. Bu kabartma figür, Aphrodite ile bağlantılı olmalıdır<sup>27</sup> (Res. 14). Parçalardan bir diğ erinde iki figür arasında mücadele sahnesi işlenmiştir. Profilden, kısa khalamys giyimli bir erkek, sol kolu ile boynundan yakaladığı bir figüre sarılmıştır, sağ kolu ise geridedir. Mücadele ettiği diğ er figür ise sol kolu ile onu belinden tutmaktadır. Parçanın üst kenarında krater benzeri bir nesne vardır<sup>28</sup> (Res. 15). Diğ er bir örnekte cepheden betimlenmiş khitonlu bir kadın (Tykhe/Kybele?) görülür. Figürün sadece belden yukarı kısmı mevcuttur. Başında yüksek bir taç veya kolpos taşımaktadır. Yüzü yuvarlak hatlıdır, alnı geniştir. Göğüslerin yuvarlak hatları elbise kıvrımları ile belirginleşir<sup>29</sup> (Res. 16).

Kabartmalı parçalar arasında mimari unsurlar taşıyanlar bir grup oluştururlar ancak tümlenemezler. Sunak parçaları olmaları kuvvetle muhtemeldir. Parçalardan birinde mimari bir öğenin köşesi görülmektedir. Palmet yapraklı köşe akroteri altında düz silme, dış kesimi frizi ve düz silme detayları belirgindir<sup>30</sup> (Res. 17).

Mimari ile birlikte figürlerin de yer aldığı köşelere ait parçalar vardır. Yukarıda tanımlanan akroterli ve dış kesimli parça, bu gruptaki parçaların kırık

<sup>25</sup> Kabartma parçası. Eroslu: Res. 10, Y: 7.2 cm ; Res. 11, Y: 6.2 cm; Res. 12, Y: 10.5 cm; Kil Rengi: Kırmızımsı-sarı (7.5 YR 6/6).

<sup>26</sup> Kabartma parçası. Nike torsolu. Y: 6.7 cm; Kil Rengi: Kahverengimsi sarı (10 YR 6/6).

<sup>27</sup> Kabartma parçası. Aphrodite (?). Y: 7 cm; Kil Rengi: Kırmızımsı-sarı (7.5 YR 6/6).

<sup>28</sup> Kabartma parçası. Mücadele sahnesi. Y: 8.2cm; Kil Rengi: Gri.

<sup>29</sup> Kabartma parçası. Kybele (?)/Tykhe (?). Y:7.9 cm; Kil Rengi: Kırmızımsı-sarı (7.5 YR 6/6).

<sup>30</sup> Kabartma parçası. Mimari konstrüksiyonlu köşe kenarı. Y:5.8 cm; Kil Rengi: Kırmızımsı-sarı (7.5 YR 6/6).

ve aşınmış üst bölümlerini tanımlamaya yardımcı olur. Köşe akroterleri ve dış kesimi tüm parçalarda tekrarlanır. Geniş ve düz yüzeyler üzerinde figürlü sahnelerin yer aldığı anlaşılmaktadır. Mevcut parçalar üzerindeki figürlerin biri hariç diğerlerinde tanımlayıcı atribü yoktur. Bu figür ise sahnenin sol kenarında bir kaya üzerinde oturmuş, sağ profilden yarı çıplak bir erkektir. Gövdesinin alt bölümünde giysi vardır. Sol dizi üzerine dayadığı kitharası ile betimlenmiştir. Figürün görünüşü, Apollon Kitharaidos tipine uygundur<sup>31</sup>(Res. 18).

Mimari ve figürlü sahne kabartmalı sunak (?) grubuna ait başka bir parça, mimari bir yapının alınlığının ve sol kenarının görüldüğü örnektir. Üçgen alınlıklı mimari cephenin mevcut sol köşesinde Korinth başlığa sahip bir sütun yer alır. Yapıyı dairesel bir friz çevreler. Yüzeyi aşınmış olduğundan bu frizdeki kabartma motifler belirgin değildir. Sadece bazı bitkisel motiflerin yanısıra bir triskeles ve bukranon ayırt edilmektedir<sup>32</sup> (Res. 19).

### E. Heykelcikler

Bu heykelcikleri figür sayısı ve kompozisyonuna göre, çok figürlü, tek figürlü ve hayvan ile birlikte betimlenenler olarak üç gruba ayırmak mümkündür.

#### E.1. Çok Figürlü Gruplar

Bu gruplarda figürler birbiriyle bağlantılı bir üslupta betimlenmiştir. Mevcut örnekler arasındaki çocuk grupları; ikili, üçlü ve ender olarak da dörtlü gruplar halinde oyun oynarken gösterilmiştir. En çok sevilen, horoz ile oynayan çocuk örneğidir. Ayrıca horoz dövüştüren çocuk grupları da vardır, ancak bunların sayısı azdır. Horoz dövüşü, antik kaynaklarda tipik çocuk eğlencesi olarak tanımlanır<sup>33</sup>.

İstanbul Arkeoloji Müzesi'ndeki çok figürlü heykelcikler arasında üçlü bir grup heykelciği dikkat çekicidir. Dörtgen bir kaide üzerinde kucaklarında horoz tutan iki çocuk, karşılıklı oturmuşlardır. Ortada bir taht üzerinde giyimli bir figür, sol eli dizinin üzerinde, sağ eliyle iki bacağı arasındaki üzüm salkımını tutmaktadır. Figürlerin başları ve kaidenin bir kısmı kırık ve eksiktir<sup>34</sup> (Res. 20).

<sup>31</sup> Kabartma parçası. Apollon Kitharaidos (?). Y: 10.3 cm; Kil Rengi: Kırmızımsı-sarı (7.5 YR 6/6).

<sup>32</sup> Kabartma parçası. Mimari yapı cephe. Y: 8 cm; Kil Rengi: Kırmızımsı-sarı (7.5 YR 6/6).

<sup>33</sup> Plat. leg. 7, 789c

<sup>34</sup> Heykelcik parçası. Çok figürlü tip, horoz ile oynayan çocuklar. Env.: PT 4969. Y: 8.3 cm; Kil Rengi: Kırmızımsı-sarı (5 YR 6/6). Katalog bilgileri için bkz. Summerer 1999, 196, S 125.



Baltimore'da benzer bir örnekte ortadaki figür ayakta durmakta, figürlerin dikkati ortada dövüşen horozlar üzerine odaklanmıştır<sup>35</sup>.

Çok figürlü gruplarda diğer bir konu sevgi sahneleridir. Helenistik sanatta sevgi, yaygın kullanılmış bir konudur. Klasik dönem sanatı için yabancı olan öpüşme sahnesi İÖ 2. ve 1. yüzyıllarda çok işlenmiştir. İki figürün kucaklaşıp öpüşürken betimlendiği bir sahne bu gruba en iyi örnektir<sup>36</sup> (Res. 21).

Sevgi sahnesinin ayakta veya oturur biçimde birçok örnekleri vardır. Ayakta, giyimli bir kadın ile yarı çıplak bir erkeğin yanyana durduğu örnekte, figürlerin başları ile ayaklarının bir kısmı kırık ve eksiktir<sup>37</sup> (Res. 22). Oturan grup örneğinde ise başlar eksiktir<sup>38</sup> (Res. 23).

Anne ve çocuk konusunu betimleyen çok figürlü grup örnekleri de vardır. Çocuklu kadın heykelcikleri, çocuğun kolay doğması veya sağlıklı yetişmesi için kutsal alanlara adak hediyesi olarak verilirdi yahut küçük yaşta ölen çocukların, ölümden sonraki yaşamında korunması için mezarlarına bırakılırdı. Yüksek bir koltukta oturan ve kucağında tuttuğu çocuğunu emziren kadın bunlara bir örnektir<sup>39</sup> (Res. 24). Anne ve çocuktan oluşan diğer grupta ise ayakta duran, kalın giysili bir kadın, başını örtecek biçimde giydiği mantosu içerisinde, sol kucağında küçük bir çocuk taşımaktadır<sup>40</sup> (Res. 25).

## E.2. Tek Figürler veya Hayvanlı Gruplar

Tek heykelcikler, 6 ile 35 cm arasında değişen yüksekliklere sahiptir. Bu gruptaki örnekler; kadınlar, erkekler, çocuklar, tiyatro oyuncular ve grotesk figürlerdir.

<sup>35</sup> Baltimore, Walters Art Gallery, Env.: 48.1714. Y: 10.9 cm. G: 14 cm. bkz. Summerer 1999, 194, S I 9, Lev. 36; İstanbul Arkeoloji Müzeleri yayınlanmamış malzemeler arasında karşı. Summerer 1999, 196, S I 24 ve S I 26.

<sup>36</sup> Heykelcik parçası. Çok figürlü grup tipi, sevgi sahnesi. Y: 7.6 cm; Kil Rengi: Kırmızımsı-sarı (5 YR 6/6).

<sup>37</sup> Heykelcik parçası. Çok figürlü grup tipi, sevgi sahnesi. Y: 9.4 cm; Kil Rengi: Kırmızımsı-sarı (10 YR 6/6).

<sup>38</sup> Heykelcik parçası. Çok figürlü grup tipi, sevgi sahnesi. Y: 9.6 cm; Kil Rengi: Kırmızımsı-sarı (7.5 YR 6/6).

<sup>39</sup> Heykelcik parçası. Çok figürlü grup tipi, çocuklu anne. Y: 8.2 cm; Kil Rengi: Kırmızımsı-sarı (7.5 YR 6/6).

<sup>40</sup> Heykelcik parçası. Çok figürlü grup tipi, çocuklu anne. Y: 11.3 cm; Kil Rengi: Kırmızımsı-sarı (7.5 YR 6/6).



### E.2.a. Kadınlar

Kadın heykelcikleri, oturanlar, ayakta duranlar ve bir hayvan üzerinde oturanlar olarak betimlenirler. Buradaki çalışmaya konu heykelcikler arasında oturan kadın tipinin sağlam örneği yoktur. Bunlar arasında, sadece gövdesinin alt kısmı görülen iki örnek, oturan kadın tipi hakkında bilgi edinmemize yardımcı olur. Bunlardan biri khiton ve manto giymiş bir kadındır. Sol bacağına yana doğru açtığı için elbisesinin derin kıvrımları belirgin bir şekilde görülmektedir<sup>41</sup> (Res. 26). Gövdenin duruşu yayınlanmış tüm örneklerle yakın benzerlik gösterir. Kaya veya taht üzerinde oturmuş kadın motifine Kybele, Penelope, Tykhe ve Nympe heykelciklerinde çok rastlanır.

Oturan kadın tipinin diğer örneğinde, dik oturan kadının elleri dizlerinin üzerindedir. Yüzeyi çok aşındığından, detayları belirgin değildir<sup>42</sup> (Res. 27).

Ayakta duran kadın heykelciklerinin birbirinden farklı çok sayıda tipleri vardır. Bunlardan bir örnek diğerlerinden ayrılır. Heykelcik bir kaide üzerindedir. Kalın bir manto başı ile vücudunu tamamen örter, ancak göğüsleri ve yüzü açıktadır. Yüz hatları yuvarlak ve dolgun, boynu kısa, alnı geniştir<sup>43</sup> (Res. 28).

Bu tipe ait diğer bir grubu, mantosunun ucunu sol eli ile yukarı çeken, sağ elini göğüsü üzerinde tutan kadın örnekleri oluşturur. Burada değerlendirilen heykelcikler arasında bu tipe ait çok sayıda parça vardır. En iyi örnek, khiton ve manto giymiş, baş ve ayakları eksik bir kadın heykelcik parçasıdır. Sol eli ile mantosunu yukarı kaldırdığından, elbise kıvrımları çok belirgin bir şekilde işlenmiştir<sup>44</sup> (Res. 29).

Sophokles tipi olarak isimlendirilen, sağ kolu göğüs üzerinde ve sol kolunu beline dayamış kadın duruşu, Hellenistik dönem pişmiş toprak heykelcik üretim merkezlerinde -Amisos dâhil- yaygın biçimde görülür. Bu örnekleri '*manto dansçısı*' olarak tanımlamak mümkündür. Bu gruba ait çok sayıda parça vardır<sup>45</sup> (Res. 30).

Mantolu grubun başka bir tipinde kadın, yanındaki bir desteğe dayanmıştır. Khiton ve mantoludur. Mantonun ucu zigzag kıvrımlı olup, sol kolunu dayadığı destekten aşağı sarkar<sup>46</sup> (Res. 31).

<sup>41</sup> Heykelcik parçası. Tek figür, oturan kadın. Y: 5.7 cm; Kil Rengi: Kırmızımsı-sarı (7.5 YR 6/6).

<sup>42</sup> Heykelcik parçası. Tek figür, oturan kadın. Y: 6.5 cm; Kil Rengi: Kırmızımsı-sarı (7.5 YR 6/6).

<sup>43</sup> Heykelcik. Ayakta duran kadın tipi. Y: 9.4 cm; Kil Rengi: Kırmızımsı-sarı (7.5 YR 6/6).

<sup>44</sup> Heykelcik. Ayakta duran kadın tipi. Y: 7.3 cm; Kil Rengi: Kırmızımsı-sarı (7.5 YR 6/6).

<sup>45</sup> Heykelcik. Ayakta duran kadın tipi. Y: 4 cm; Kil Rengi: Kırmızımsı-sarı (7.5 YR 6/6); Karş Cain 1988, 175Karş. Summerer:1999, S II 14-16, Lev. 43.

<sup>46</sup> Heykelcik. Ayakta duran kadın tipi. Y: 7.6 cm; Kil Rengi: Kırmızımsı-sarı (7.5 YR 6/6).

Kap taşıyan kadınlar, çok yaygın kullanılan diğer bir grubu oluşturur. Bu figürler göğüsleri üstünde, iki elleri ile çeşitli formlarda şarap kapları taşırlar<sup>47</sup> (Res. 32). Bu tipin çeşitleri vardır: bir eliyle meyve, diğer eliyle hayvan taşıyanlar<sup>48</sup> (Res. 33), sol kolunu beline dayamış, sağ eli ile üzüm salkımı tutanlar gibi<sup>49</sup> (Res. 34).

Ayakta duran kadın grubunun son tipi yarı çıplak kadınlardır. Bu heykelciklerden bir örnekte, gövdesinin üst bölümü çıplak olan kadının mantosunun bir ucu, sol omuz üzerinde toplanır ve kıvrımlı biçimde aşağı sarkar. Mantonun diğer ucu gövdenin alt kısmını kapatır. Kadın iki eli ile tuttuğu eteğinde muhtemelen bir nesne taşımaktaydı. Gövdenin alt kısmı eksiktir<sup>50</sup> (Res. 35).

### E.2.b. Erkekler

Amisos erkek heykelciklerine ait parçalar, kadınlar gibi büyük bir grup oluşturur. Bunların çoğu aynı tipin tekrarı veya küçük farklılıklara sahip, çıplak ve yarı çıplak erkek betimlerine aittir. Örnekler arasında bulunan bir gövde, cepheden, omuzu mantolu, göğüsleri belirgin olarak gösterilmiştir<sup>51</sup> (Res. 36) Würzburg'da korunan bir Aphrodite ile yakın benzerliklere sahiptir<sup>52</sup>. Bu heykelcik, Louvre'da bulunan yakın benzerine dayanarak Apollon olarak da tanımlanır<sup>53</sup>.

Çıplak genç erkek betimli parçaların bazılarında manto, kıvrımlı tomar halinde belin arkasından dolanmakta ve bacaklar üzerinde gövdeyi sarmaktadır. Göğüsler, kadın göğüsü gibi çıkıntılıdır.

Amisos'un çıplak erkek örneklerinde, bazen sadece gövdesinin alt bölümü örtülü betimler de vardır<sup>54</sup> (Res. 37).

Erkek heykelciklerden biri tamamen çıplak gösterilmiştir<sup>55</sup> (Res. 38). Heykelciğin sol yarısı kırık ve eksiktir. Bir kaide üzerinde olup, sağ ayağı ileride, sol ayağı ise geridedir. Sağ elinde yuvarlak bir nesne tutmaktadır.

<sup>47</sup> Heykelcik. Ayakta duran kadın tipi. Y: 5.9 cm; Kil Rengi: Kahverengimsi sarı (10 YR 6/6); Karş. Summerer:1999, S II 20, Lev. 45.

<sup>48</sup> Heykelcik. Ayakta duran kadın tipi. Y: 4.7 cm; Kil Rengi: Kırmızımsı-sarı (7.5 YR 6/6).

<sup>49</sup> Heykelcik. Ayakta duran kadın tipi. Y: 8 cm; Kil Rengi: Kırmızımsı-sarı (7.5 YR 6/6).

<sup>50</sup> Heykelcik parçası. Tek figür, ayakta kadın. Y:8.1 cm; Kil Rengi: Kırmızımsı-sarı (7.5 YR 6/6).

<sup>51</sup> Ör. bkz.: Heykelcik parçası. Tek figür, ayakta erkek. Y: 8.2 cm; Kil Rengi: Kırmızımsı-sarı (7.5 YR 6/6).

<sup>52</sup> Karş. Schmidt 1994: 181, No. 304, Lev. 54d.

<sup>53</sup> Bkz. Paris, Louvre, Env: CA 1971. Y: 23 cm. Kahverengimsi sarı kil (10 YR 6/6) bkz. Summerer 1999, 109; 200, S III 2, Lev. 41.

<sup>54</sup> Bkz. Heykelcik parçası. Tek figür, ayakta erkek. Y: 9.5 cm; Kil Rengi: Kırmızımsı-sarı (7.5 YR 6/6).

<sup>55</sup> Heykelcik parçası. Tek figür, ayakta erkek. Y: 9.9 cm; Kil Rengi: Kırmızımsı-sarı (7.5 YR 6/6).

Gövdesinin üst bölümü cepheden, altı ise yandan betimlenmiştir. Muhtemelen bir Herakles heykelciğidir. Çünkü Amisos'ta Herakles kültünün önemli bir yeri vardır. Sağ elindeki yuvarlak nesne, Hesperidler'in elması olabilir. Başka bir kırık ve eksik örnekte, sadece yere çökmüş bir boğanın alt kısmı ile bir insan bacağı mevcuttur. Burada işlenen konu da, Herakles mitolojisi ile bağlantılı olmalıdır<sup>56</sup> (Res. 39).

Erkek heykelciklerin bazıları süvari betimlerine aittir. Bunların çoğunda at ve binicinin bacakları görülmektedir<sup>57</sup> (Res. 40). Bazılarında ise kısa tunikli erkek süvari söz konusudur<sup>58</sup> (Res. 41).

### E.2.c. Çocuklar

Tek veya bir hayvanla betimlenmiş çocuklar, kendi içinde ayakta, diz çökmüş, bir hayvan üzerinde binici, bir zemine oturan ve havada serbest gösterilenler gibi tiplere ayrılır.

Ayakta duran çocuk tipleri arasında iki adet iyi örnek vardır. Bunlardan birincisi yüksek bir kaide üzerinde çıplak durmaktadır. Sağ ayağı ileride, sol ayağı geridedir. Gövdenin üst bölümü cepheden betimlenmiştir. Mantosu, yana sarkan sağ kolunu ve gövdesinin arkasını örtmektedir. Sol kol mantonun içinde yana açılmıştır. Sol eli ile başı kırık ve eksiktir<sup>59</sup> (Res. 42). İkinci örnekte ise baş ile kollar ve ayakların bir kısmı eksiktir. Omuzunda manto olan çıplak çocuk, cepheden betimlenmiştir. Sağ kolu yukarıda, sol kolu ise aşağıya sarmaktadır<sup>60</sup> (Res. 43).

Oturan çocuk tipleri, bir kaya üzerinde veya dörtgen ve yuvarlak kaideler üzerinde otururken betimlenmiştir. Khitonlu, bazen hem khiton hem mantolu veya çıplak örnekleri vardır. Oturan çocuklar bazen ellerinde vazo<sup>61</sup> (Res. 44) ve üzüm salkımı<sup>62</sup> (Res. 45) tutarlar, bazen de bir hayvana sarılmış biçimde gösterilirler<sup>63</sup> (Res. 46).

Bir hayvan üzerine oturmuş çocuk tipleri arasında, bir koçun sırtında olup, onun boynuna sarılmış çocuk, iyi bir örnektir<sup>64</sup> (Res. 47). Bu heykelciğin

<sup>56</sup> Heykelcik parçası. Tek figür, ayakta erkek (?) ve yere çökmüş boğa. Y: 11 cm; Kil Rengi: Kırmızımsı-sarı (7.5 YR 6/6).

<sup>57</sup> Heykelcik parçası. Tek figür, süvari. Y: 6.1 cm; Kil Rengi: Kırmızımsı-sarı (5 YR 6/6).

<sup>58</sup> Heykelcik parçası. Tek figür, süvari. Y: 7.1 cm; Kil Rengi: Kahverengimsi sarı (10 YR 6/6).

<sup>59</sup> Heykelcik parçası. Tek figür, ayakta çocuk. Y: 10.8 cm; Kil Rengi: Kırmızımsı-sarı (7.5 YR 6/6).

<sup>60</sup> Heykelcik parçası. Tek figür, ayakta çocuk. Y: 5.9 cm; Kil Rengi: Kırmızımsı-sarı (7.5 YR 6/6).

<sup>61</sup> Heykelcik parçası. Tek figür, oturan çocuk. Y: 8.2 cm; Kil Rengi: Kırmızımsı-sarı (7.5 YR 6/6).

<sup>62</sup> Heykelcik parçası. Tek figür, oturan çocuk. Y: 7.5 cm; Kil Rengi: Kırmızımsı-sarı (7.5 YR 6/6).

<sup>63</sup> Heykelcik parçası. Tek figür, oturan çocuk. Y: 7.8 cm; Kil Rengi: Kırmızımsı-sarı (7.5 YR 6/6).

<sup>64</sup> Heykelcik parçası. Tek figür, hayvan üzerinde oturmuş çocuk. Y: 5.2 cm; Kil Rengi: Kırmızımsı-sarı (7.5 YR 6/6).

yakın benzeri Samsun Müzesi'nde vardır<sup>65</sup>. Diğer taraftan büyük bir kuş üzerinde betimlenmiş çocuk, bu tipin başka bir örneğini teşkil eder; kuşun ve çocuğun başı eksiktir<sup>66</sup> (Res. 48). İstanbul Arkeoloji Müzesi'nde korunan daha iyi durumdaki bir heykelcik aynı tipin tekrarıdır<sup>67</sup>. Bir horozun sırtında ve onun boynuna sıkıca sarılmış kanatlı çocuk örnekleri de vardır<sup>68</sup> (Res. 49).

Çocuk heykelciklerinin bazıları yere basmayan kanatlı tiplerdir; muhtemelen bir yere asılarak kullanılmışlardı. Bu heykelcik tipinden sadece bir örnek mevcuttur<sup>69</sup> (Res. 50).

#### E.2.d. Tek Hayvanlar

Kullanım amaçları ve anlamları tespit edilemeyen tek hayvan heykelciklerinin genelde baş ve gövde parçaları mevcuttur. Bunlar arasında koç<sup>70</sup> (Res. 51), boğa<sup>71</sup> (Res. 52), at<sup>72</sup> (Res. 53), horoz<sup>73</sup> (Res. 54) ve yunus torsosu<sup>74</sup> (Res. 55) dikkati çeker.

#### F. Başlar

Ölçüleri 3-8 cm ile 12-15 cm arasında değişen başların küçük boyutlu olanları heykelciklere aittir. Ancak büyük boyutlu başların büst, protom veya büyük heykelciklerden hangisine ait olduğunu tespit etmek mümkün değildir.

#### F.1. Kadın Başları

Miğferli bir baş, Berlin'de sergilenen Amisos kökenli miğferli kadın başı ile yakın benzerlik gösterir, ancak detayları farklıdır<sup>75</sup> (Res. 56). Berlin

<sup>65</sup> Samsun Arkeoloji Müzesi, Env: 7-1/1970. Y: 11.5 cm. Kahverengimsi sarı kil (10 YR 6/6) bkz. Summerer 1999: 202, S IV 9.

<sup>66</sup> Heykelcik parçası. Tek figür, hayvan üzerinde oturmuş çocuk. Y: 8.1 cm; Kil Rengi: Kahverengimsi sarı (10 YR 6/6).

<sup>67</sup> İstanbul Arkeoloji Müzesi, Env: PT 4401. Y: 10 cm. Kırmızımsı-sarı kil (5 YR 6/6) bkz. Mendel 1908, 592, No: 3518; Summerer 1999: 202, S IV 8, Lev. 48 ve 63.

<sup>68</sup> Heykelcik parçası. Tek figür, hayvan üzerinde oturmuş çocuk. Y: 6.8cm; Kil Rengi: Kahverengimsi sarı (10 YR 6/6); Benzer örnekleri için bkz. Summerer 1999: Lev. 37a.

<sup>69</sup> Heykelcik parçası. Tek figür, ayakta serbest. Y: 4.2 cm; Kil Rengi: Kırmızımsı-sarı (7.5 YR 6/6).

<sup>70</sup> Heykelcik parçası. Koç başı. Y: 3.1 cm; Kil Rengi: Kahverengimsi sarı (10 YR 6/6).

<sup>71</sup> Heykelcik parçası. Boğa başı. Y: 4.2 cm; Kil Rengi: Kırmızımsı-sarı (7.5 YR 6/6).

<sup>72</sup> Heykelcik parçası. At başı. Y: 4.7 cm; Kil Rengi: Kırmızımsı-sarı (7.5 YR 6/6).

<sup>73</sup> Heykelcik parçası. Horoz torsosu. Y: 3.9 cm; Kil Rengi: Kırmızımsı-sarı (7.5 YR 6/6).

<sup>74</sup> Heykelcik parçası. Yunus torsosu. Y: 3.8 cm; Kil Rengi: Kırmızımsı-sarı (7.5 YR 6/6).

<sup>75</sup> Heykelcik başı. Kadın. Y: 3.8cm; Kil Rengi: Kırmızımsı-sarı (7.5 YR 6/6).

örneğinde saçlar miğfer altından çıkar ve omuzlara dökülür<sup>76</sup>. İstanbul'daki bu örnekte işçilik daha stilize özellikler taşır, gözler yuvarlak ve dışa çıkıntılıdır.

Başında yayvan ve yüksek bir taç taşıyan baş tipleri çoktur. Bunlardan bir örnekte, genç bir kadının alın ortasında iki yana ayrılan saçları, yanlara ve enseye doğru toplanır<sup>77</sup> (Res. 57).

Başındaki süsleri nedeniyle ayrılan başka bir tip, yüzeyi kazıma çizgi veya nokta dolgu bezekli, kenarları yuvarlatılmış yüksek bir taç taşıyan örneklerdir. Bu tipin küpeli bir örneğinde, tacın yüzeyi nokta bezeklidir ve alın ortasında bir bant ile sarılmıştır<sup>78</sup> (Res. 58).

Kadın başlarını, saçların taranma şekline göre de ayrı gruplarda toplamak mümkündür. Bunlardan bazılarında saç alın üzerinde ortadan ayrılarak yanlara ve enseye doğru toplanarak taranmaktadır<sup>79</sup> (Res. 59). Bazı örneklerde ise saç, alın üzerinde toplanıp bir bant ile düğümlenir<sup>80</sup> (Res. 60).

## F.2. Erkek Başları

Erkek başları çeşitlilik gösterir. Bunların belirli bir tipleri yoktur. Sakallı bir erkek başında, yüz hatları yuvarlak ve dolgundur. Kısa top sakallı, kısa saçlıdır. Dudaklar ince, ağız hafif açıktır. Başında halka şeklinde bir çelenk taşır<sup>81</sup> (Res. 61).

## F.3. Çocuk Başları

Çocuk başlarının genel özellikleri dolgun yanaklı ve bebek yaşındaki çocuk yüzüne sahip olmalarıdır. Bu grubu tanımlamaya yardımcı iki örnekten birinde saç kısadır ve tepede topuzu vardır. Yüz hatları yuvarlak ve dolgundur. Ağız hafif açıktır ve gülümsemektedir<sup>82</sup> (Res. 62). Başka bir çocuk başı örneğinde yuvarlak kenarlı bir taç vardır. Başın sağ üst yanı kırıktır. Tacın altından uzun perçemler halinde çıkan saç hafif dalgalı olup, kulağı açıkta bırakır. Yüz hattı yine yuvarlak ve dolgundur<sup>83</sup> (Res. 63).

<sup>76</sup> Berlin, Staatliche Museen, Inv: TC 31246. Y: 6.7 cm. Kırmızımsı-sarı kil. (7.5 YR 7/6); Summerer 1999: 208, K I I, Lev. 56.

<sup>77</sup> Heykelcik başı. Kadın. Y:5.5 cm; Kil Rengi: Kahverengimsi sarı (10 YR 6/6); Bu baş tipinin benzer bir örneği için bkz. Mollard-Besques 1972, 82, No: D 485 106h.

<sup>78</sup> Heykelcik başı. Kadın. Y:4.7 cm; Kil Rengi: Kırmızımsı-sarı (7.5 YR 6/6).

<sup>79</sup> Heykelcik başı. Kadın. Y: 5.7 cm; Kil Rengi: Kırmızımsı-sarı (7.5 YR 6/6).

<sup>80</sup> Heykelcik başı. Kadın. Y: 3.4 cm; Kil Rengi: Kırmızımsı-sarı (7.5 YR 6/6).

<sup>81</sup> Heykelcik başı. Erkek. Y: 2.9 cm; Kil Rengi: Kırmızımsı-sarı (7.5 YR 6/6).

<sup>82</sup> Heykelcik başı. Çocuk. Y: 5.8cm; Kil Rengi: Kırmızımsı-sarı (7.5 YR 6/6).

<sup>83</sup> Heykelcik başı. Çocuk. Y:5.4 cm; Kil Rengi: Kırmızımsı-sarı (7.5 YR 6/6).



#### IV. Üslup ve Tarihleme

Amisos heykelcikleri bilimsel bir kazıdan çıkmış toplu bir buluntu değildir ve tarihlemeyi destekleyecek başka arkeolojik malzeme yoktur<sup>84</sup>. Mollard-Besques, Amisos'un İÖ 71'de Lucullus tarafından yakılmasını, pişmiş toprak eser üretimi için *terminus post quem* kabul etmektedir (Mollard-Besques 1972, 76). Ancak, şehrin tahrip edilmiş olması, pişmiş toprak eser üretiminin durduğu anlamına gelmez. Buluntuların, benzer örnekleri Helenistik döneme tarihlenmektedir (Summerer 1999, 148). Bu tarihsel sıralamaya göre; büyük heykelcikler genellikle İÖ 2. yüzyılın ikinci yarısı veya ortalarına, maskeler ve protomlar İÖ 2. yüzyıl ortaları ile İÖ 1. yüzyıl başına, küçük formu heykelcikler ve çok figürlü kabartmalı pişmiş toprak eserler, İÖ 1. yüzyılın ilk çeyreğine tarihlenirler.

Amisos pişmiş toprak eserleri genel olarak değerlendirildiğinde, birbirleri ile üslup ve ikonografi birliği oluştururlar. Ayrıca, yapım teknikleri ve kil kaliteleri de aynıdır. Bu bağlamda, bunların kısa bir zaman diliminde üretilmiş olmaları, hatta aynı atölyenin malı olmaları da mümkündür. Pişmiş toprak eserler, belirli tipleri tekrarlar, ancak birbirinin tam benzeri örneklerin sayısı azdır. Batı Anadolu'da bu tipler, Priene, Myrina, Pergamon ve Troia'da (Ilion) İÖ 3. yüzyıl sonu ve İÖ 2. yüzyıl boyunca çok yaygındır.

Amisos çocuk heykelciklerinin en yakın benzerleri sadece Karadeniz'in kuzey kıyılarında bulunmuştur. Batı Anadolu'da ise benzerleri, Myrina'daki İÖ 1. yüzyıl mezarlarında ele geçmiştir<sup>85</sup>. Cepheden görülecek biçimde betimlenmiş gruplar, İÖ 2. yüzyıl<sup>86</sup> ve İÖ 1. yüzyıl<sup>87</sup> kabartma sanatından etkilenmiştir.

Amisos pişmiş toprak eserleri arasındaki Dionysos ve çevresindeki kişiler, birbirleriyle yakın benzerliklere sahiptir ve belirli bir grup oluştururlar. Dionysos kültü Amisos'a VI. Mithridates döneminde gelmiştir ve kral kültü ile bağlantılı tapınım görmüştür<sup>88</sup>. Ancak, buna dayanarak pişmiş toprak eserlerin VI. Mithridates döneminde yapıldıklarını söyleyemeyiz. Bilinen pişmiş toprak Dionysos protomları arasında sadece Amisos ile yakın çevresinde ele geçen örnekler Helenistik döneme tarihlenirler.

Amisos'taki kaçak kazılar ve Macridy'nin yaptığı çalışmalar, şehrin sadece Helenistik dönemine ait buluntuları vermiştir. Buluntular arasında İÖ 2.

<sup>84</sup> Macridy'nin sondaj çalışmalarında bulunmuş keramiklerin pişmiş toprak eserler ile birlikte ele geçtiklerine dair bilgi yoktur.

<sup>85</sup> Bkz.: Pottier/Reinach/ Veyries 1887: Nr. 310.

<sup>86</sup> Heilmeyer 1997, 147 vdd; Summerer 1999, 153.

<sup>87</sup> Froning 1981, Lev. 8, 1.20; Wegener 1985, 176 vdd; Summerer 1999, 153.

<sup>88</sup> VI. Mithridates, İÖ 102'den itibaren "Dionysos" sıfatıyla hüküm sürmüştür. Bkz.: Summerer 1999, 51.

yüzyıldan erkene tarihlenen bir örnek yoktur. Buna dayanarak, buluntuların çıktığı Kara Samsun denilen yerin, Amisos'un yakınında VI. Mithridates tarafından kurulmuş Eupatoria olabileceği iddia edilmektedir (Summerer 1999: 159). Bugün Amisos'un tarihi ve kalıntıları tam olarak bilinmemektedir. Arkaik ve Klasik dönemlere ait buluntuların az oluşu, konunun değerlendirmesini oldukça zorlaştırmaktadır. Amisos ve çevresinde son yıllarda başladığımız araştırmalar sonucunda, bilinmeyen bir çok konunun açıklığa kavuşacağını umut etmekteyiz.

### KAYNAKÇA

#### Antik Kaynaklar

- Diod. Diodorus Siculus, *The Library of History of Diodorus of Sicily*. (Çev. C.H. Oldfather). The LOEB Classical Library, Londra. 1956
- Lukian. Bacch. Lucian, *Dionysus (Bacchus)*. (Çev. A. M. Harmon). The LOEB Classical Library, Londra, 1921
- Nik. Alex. Nikandros Aleksipharmaka Plat.  
Plato. *The Republic*. (Çev. P. Shorey). The LOEB Classical Library, Londra, 1930
- Plut. mor. Plutarch's *Moralia*. (Çev. F.C.Babbitt). The LOEB Classical Library, Londra, 1936
- Polluks Pollux Porph. Porphyrios Strab.  
Strabon. Strabo. *The Geography of Strabo*. (Çev.: H.L. Jones). The LOEB Classical Library, Londra, 1929

#### Modern Kaynaklar

- Atasoy 1997: S. Atasoy. *Amisos. Karadeniz Kıyısında Antik Bir Kent*. Samsun
- Cain 1988: H.U. Cain. "Chronologie, Ikonographie und Bedeutung der römischen Maskenreliefs", *Bonner Jahrbücher des Rheinischen Landesmuseums in Bonn*: 107-221
- Ertuğrul/Atasoy 1998: Ö. Ertuğrul ve S. Atasoy. "1996 Amisos Kazısı", *Kazi Sonuçları Toplantısı* 19,2: 523-530
- Froning 1981: H. Froning. *Marmor-Schmuckreliefs mit griechischen Mythen im 1. Jh. v. Chr.: Untersuchungen zur Chronologie und Funktion*. Mainz

- Heilmeyer 1997: W. D. Heilmeyer (Ed.). *Der Pergamonaltar. Die neue Präsentation nach Restaurierung des Telephosfrieses*. Berlin
- Himmelman 1975: N. Himmelman. *Drei hellenistische Bronzen in Bonn*. Berlin
- Kenner 1960: H. Kenner. *Weinen und Lachen in der griechischen Kunst*. Wien
- Mendel 1908: G. Mendel. *Musées Impériaux Ottomans. Catalogue des Figurines grecques de terre cuite*. Constantinople
- Mollard-Besques 1963: S. Mollard-Besques. *Les terres cuites grecques*. Paris
- Mollard-Besques 1972: *Catalogue raisonné des figurines et relief en terre-cuite Grecs; Etrusques et romains Epoques Hellenistique et Romaine Grèce et Asia Mineure III*. Paris Munsell Soil Color Charts. New Windsor. 1994.
- Pedrizet 1910: P. Pedrizet. *Cultes et Mythes du Pangée* (Yayın Yeri Yok)
- Pottier/Reinach/Veyries 1887: E. Pottier, S. Reinach ve A. Veyries. *La nécropole de Myrina*. Paris
- Rollas 1967: A. N. Rollas, "Bitinyadan Gelen Renkli Pişmiş Toprak Heykelcikler", *İstanbul Arkeoloji Müzeleri Yıllığı 13/14*, 1967, 51-56
- Schmidt 1994 E. Schmidt. *Katalog der antiken Terrakotten. I. Die figürlichen Terrakotten*. Mainz
- Summerer 1999: L. Summerer. *Hellenistische Terrakotten aus Amisos. Ein Beitrag zur Kunstgeschichte des Pontosgebietes. Geographica Historica 13* (Ed.: E. Olshausen). Stuttgart
- Wegener 1985: S. Wegener. *Funktion und Bedeutung landschaftlicher Elemente in der griechischen Reliefkunst archaischer bis hellenistische Zeit*. Frankfurt am Main.
- Webster 1995: T.B.L. Webster. *Monuments Illustrating New Comedy*. London



Resim 1: Protom, Dionysos Botrys



Resim 2: Protom, Dionysos Tauromorphos



Resim 3: Protom, Dionysos Mitrephoros



Resim 4: Protom, Satyr



Resim 5: Protom, Çocuk



Resim 6: Mask, Satyr



Resim 7: Mask, Trajedi



Resim 8: Mask, Komedi

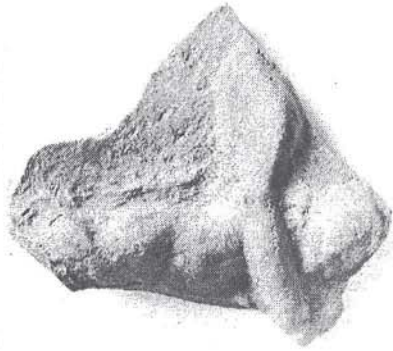




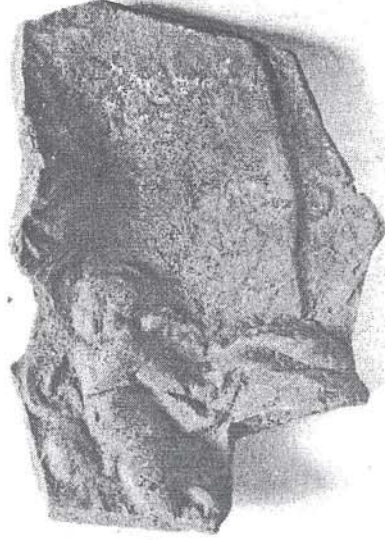
**Resim 9:** Mask, Komedi



**Resim 10:** Kabartmalı Betim, Eros



**Resim 11:** Kabartmalı Betim, Eros



**Resim 12:** Kabartmalı Betim, Eros



Resim 13: Kabartmalı Betim, Nike



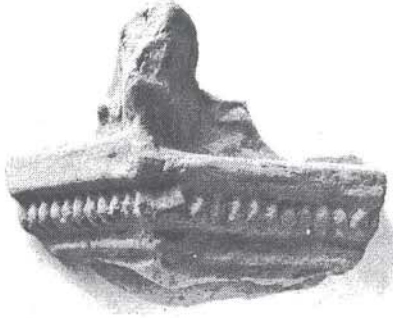
Resim 14: Kabartmalı Betim, Aphrodite



Resim 15: Kabartmalı Betim, İkili Mücadele



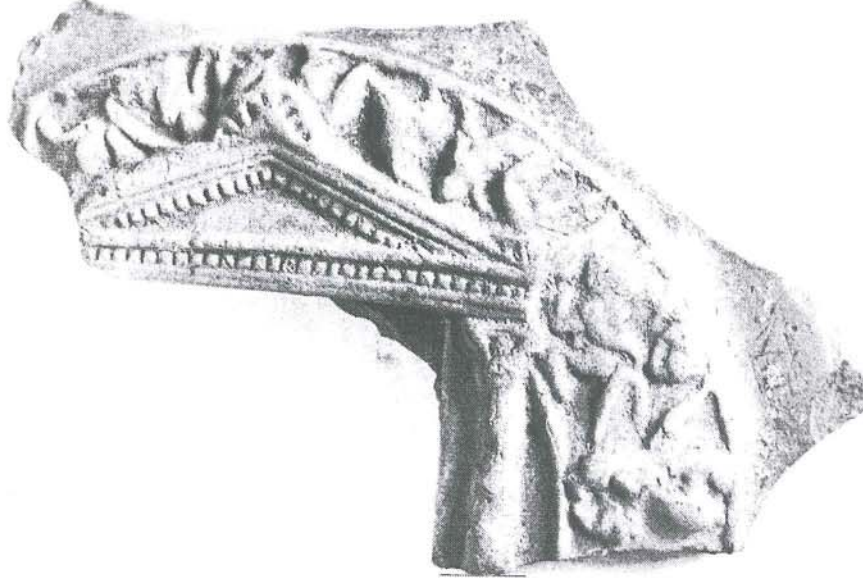
Resim 16: Kabartmalı Betim, Taçlı (?) Kadın



**Resim 17:** Kabartmalı Betim, Sunak Parçası



**Resim 18:** Kabartmalı Betim, Apollon Kitharaidos

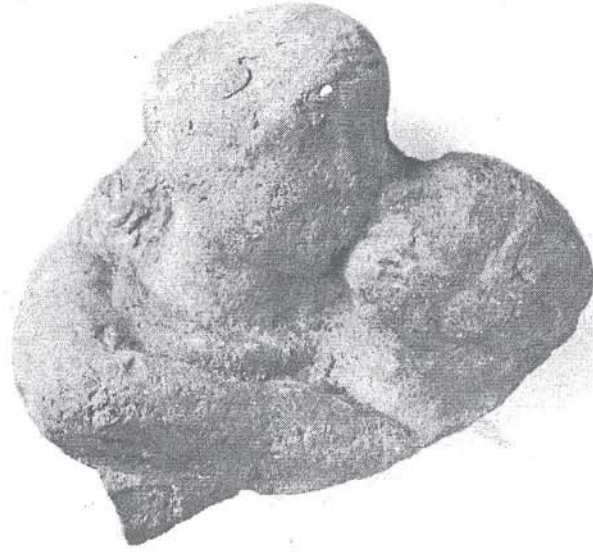


**Resim 19:** Kabartmalı Betim, Sunak Parçası, Mimari Cephe



**Resim 20:** Heykelcik, Çok Figürlü Grup





Resim 21: Heykelcik, Çok Figürlü Grup



Resim 22: Heykelcik, Çok Figürlü Grup





**Resim 23:** Heykelcik, Çok Figürlü Grup



**Resim 24:** Heykelcik, Çok Figürlü Grup



Resim 25: Heykelcik, Çok Figürlü Grup



Resim 26: Heykelcik, Tek Figür, Kadın



Resim 27: Heykelcik, Tek Figür, Kadın



Resim 28: Heykelcik, Tek Figür, Kadın



Resim 29: Heykelcik, Tek Figür, Kadın



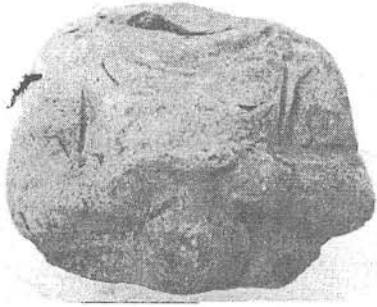
Resim 30: Heykelcik, Tek Figür, Kadın



Resim 31: Heykelcik, Tek Figür, Kadın



Resim 33: Heykelcik, Tek Figür, Kadın



Resim 32: Heykelcik, Tek Figür, Kadın



Resim 34: Heykelcik, Tek Figür, Kadın



Resim 35: Heykelcik, Tek Figür, Kadın



Resim 36: Heykelcik, Tek Figür, Erkek

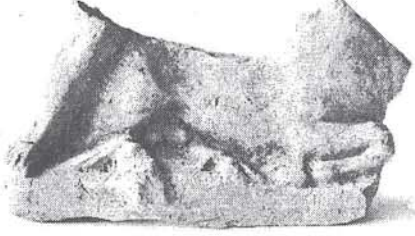


Resim 37: Heykelcik, Tek Figür, Erkek

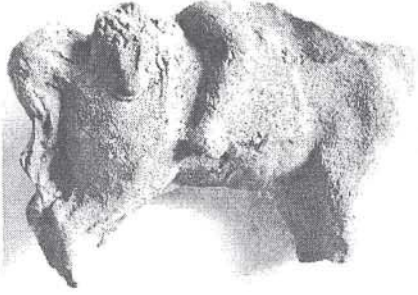


Resim 38: Heykelcik, Tek Figür, Erkek

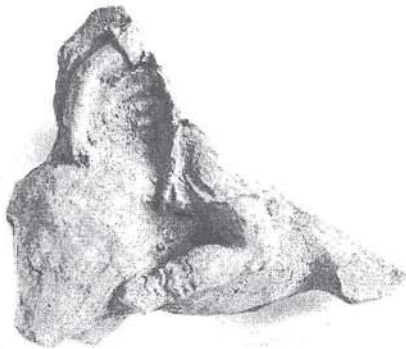




Resim 39: Heykelcik, Tek Figür, Erkek



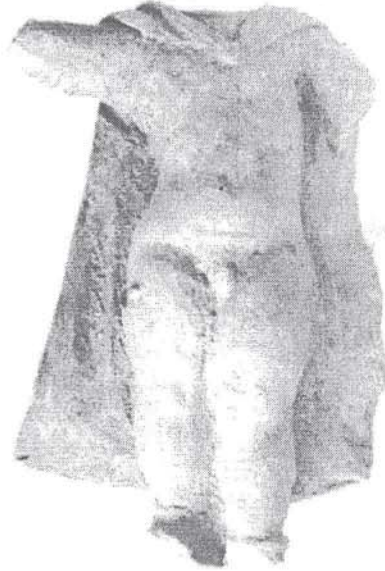
Resim 40: Heykelcik, Tek Figür, Erkek



Resim 41: Heykelcik, Tek Figür, Erkek



Resim 42: Heykelcik, Tek Figür, Çocuk



Resim 43: Heykelcik, Tek Figür, Çocuk



Resim 44: Heykelcik, Tek Figür, Çocuk



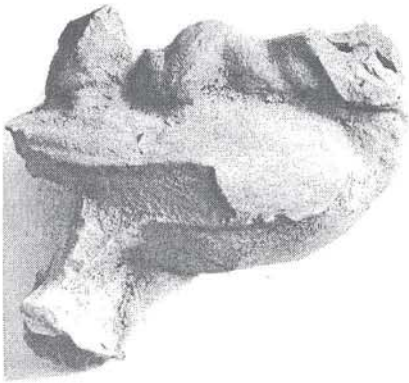
Resim 45: Heykelcik, Tek Figür, Çocuk



Resim 46: Heykelcik, Tek Figür, Çocuk



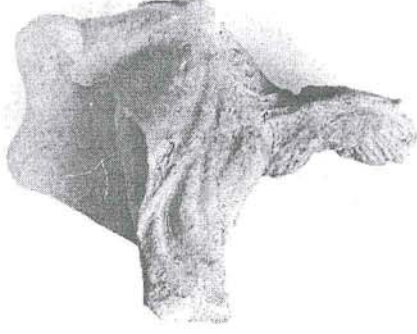
Resim 47: Heykelcik, Tek Figür, Çocuk



Resim 48: Heykelcik, Tek Figür, Çocuk



Resim 49: Heykelcik, Tek Figür, Çocuk



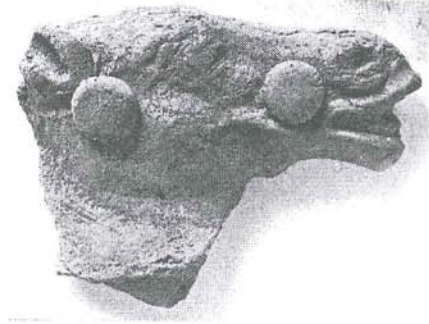
Resim 50: Heykelcik, Tek Figür, Çocuk



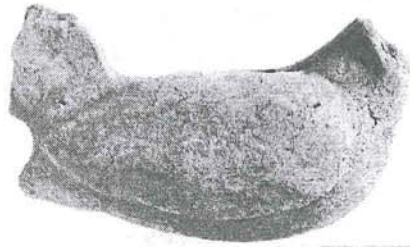
Resim 51: Heykelcik, Tek Hayvan, Koç Başı



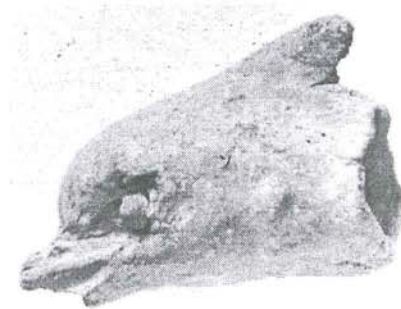
Resim 52: Heykelcik, Tek Hayvan, Boğa Başı



Resim 53: Heykelcik, Tek Hayvan, At Başı



Resim 54: Heykelcik, Tek Hayvan, Horoz



Resim 55: Heykelcik, Tek Hayvan, Yunus





Resim 56: Kadın Başı



Resim 57: Kadın Başı



Resim 58: Kadın Başı



Resim 59: Kadın Başı





Resim 60: Kadın Başı



Resim 61: Erkek Başı



Resim 62: Çocuk Başı



Resim 63: Çocuk Başı