

## SAVE CUMA CAMİİ BÜYÜK SELÇUKLU MİHRABI<sup>1</sup>

Dr. Kamran SOKHANPARDAZ<sup>2</sup>

### ÖZET

Büyük Selçuklu döneminde mimari ile ilgili gelişim, sonraki dönemlerde İran'da ve diğer İslam ülkelerinde sanat ve mimari gelişimi için zemin oluşturmuştur. Büyük Selçuklu döneminde cami mimarisinde kullanılan alçı süslemeler, bu dönemin sanatçılarının ustalığının bir kanıtıdır. Buradan hareketle bu makalede, Save Cuma Camii Büyük Selçuklu mihrabının alçı süsleme ve kitabeleri ele alınmıştır. Mihrabın süslemeleri, yazı, bitkisel ve hendesî kompozisyonlardan oluşmaktadır. Bu süslemeler kazıma tekniğinde yapılmıştır. Mihrapta işlenen alçı süslemeler, Büyük Selçuklu Dönemi'nden önce ve sonraki dönemlere ait süsleme örnekleri ile yakın benzerlik arz etmektedir. Eski dönemlerde bazı ileri gelen şahsiyetler için bazı camilerde özel mihrapların yapıldığı bilinmektedir. Bu bilgiden hareketle Save Cuma Camii Büyük Selçuklu Mihrabı kible duvarının üzerinde yer almadığı için özel bir mihrap ve mihrap alınılığındaki yazılan kitabenin içeriği de özel bir isim olduğu düşünülmektedir.

**Anahtar Kelimeler:** Mimari, Alçı Süsleme, Büyük Selçuklu, Cami, Save Cuma Camii.

## THE SELJUK MIHRAB IN THE FRIDAY MOSQUE OF SAVEH

### ABSTRACT

The development related to architecture during the Great Seljuk period laid the basis for the development of art and architecture in Iran and other Islamic countries in later periods. The stucco ornaments used in mosque architecture during the Great Seljuk period are proof of the craftsmanship of the artists of this period. Therefore, in this article, the stucco ornaments and inscriptions of the Great Seljuk Mihrab of Saveh Friday Mosque are discussed. The stucco decorations in this mihrab include inscriptions, vegetal and geometric decorations made using the engraving techniques. The stucco decorations embroidered on the mihrab is similar to the decorations of periods before and after the Great Seljuk Period. It is known that in the past, special mihrabs were built in some mosques for some personalities. From this information, it is thought that the content of one of the inscriptions written on a mihrab is to be a special name. Because Great Seljuk Mihrab of Saveh Friday mosque is not located on the Qibla wall.

**Keywords:** Architecture, Stucco Ornament, Great Seljuk, Mosque, Saveh Friday Mosque.

---

<sup>1</sup> Bu makale doktora tezinden faydalanılarak hazırlanmıştır.

Bu çalışma Ondokuz Mayıs Üniversitesi BAP tarafından desteklenmiştir (Proje No: PYO.ILH.1904.18.001).

<sup>2</sup> Ondokuz Mayıs Üniversitesi, İlahiyat Fakültesi, İslâm Tarihi ve Sanatları Anabilim Dalı,  
ORCID: 0000-0002-5247-1731 artresercher@gmail.com

## GİRİŞ

Yapı, İran Milli Eserler Listesinde 156 sayılı numarayla kayıtlıdır. Yapı, Tahran'ın 140 km doğusunda, Save şehrinin güneyinde bulunmaktadır (Gps Koordinatı: 35.010247, 50.363015). Yapıya ait minare üzerindeki hendesî tuğla örgülerin arasına yerleştirilen kûfi kitabe kuşağına göre, yapı, *Sultan Gıyaseddin Ebu Şuca' Muhammed b. Melikşah* tarafından 504/1111 yılında inşa ettirilmiştir. Bu kitabede “سنه اربع و خمسمائه” ibaresi bulunmasına rağmen, çoğu araştırmalarda, minarenin tarihi 510/1117 olarak kaydedilmiştir (Örnek olarak Bkz.: (Stark, 1935: 69-70). Yapının minare üzerinde bulunan çıplak tuğla kûfi yazı karakterli kitabeye göre minare, 504/1111 yılında inşa edilmiştir. Bu tarih Büyük Selçuklu Devleti'nin hükümdarı, Sultan Gıyaseddin Ebu Şuca' Muhammed b. Melikşah dönemine denk gelmektedir. Ayrıca kitabede Ebu Şuca' Muhammed b. Melikşah ismi yazılmıştır.

Doğu-batı doğrultusunda inşa edilmiş olan yapı, dıştan 86×68 m ölçülerinde düzgün olmayan dikdörtgen planlı, minareli, açık avlulu ve iki eyvanlıdır (Plan 10). Büyük Selçuklular döneminde tuğladan tek eyvanlı olarak inşa edilen cami, İlhanlı döneminde ilave edilen batı eyvanıyla, iki eyvanlı hale getirilmiştir. Yapı Büyük Selçuklulardan sonraki dönemlerde (özellikle İlhanlı ve Safeviler) geçirdiği onarımlarla bugünkü şeklini almıştır.

Caminin avlusu, 44×36 m ölçülerindedir (Hill ve Grabar, 1967: 60). Mihrap önündeki kubbeli bölüm, gerisinde yer alan güney eyvan ile doğrudan avluya açılmaktadır. Ana eyvanın doğusunda ve karşısında eyvan yoktur. Doğuda ortadaki avlunun etrafını çevreleyen üç sahnalı bir revak yer almaktadır. Caminin farklı bölümleri özellikle kubbesinin dış ve iç yüzeyi, Safevi dönemine ait gösterişli çini süslemelerle kaplıdır. Camide toplam beş mihrap bulunmaktadır. Bunların güneydoğu sahnadaki mihrabın üzerinde herhangi bir tarih kitabesi taşımamakla birlikte, genel şekil ve süsleme özellikleri bakımından Büyük Selçuklu dönemine ait örnekler ile benzerlik arz etmektedir. Diğer mihraplar ise İlhanlı ve Safevi dönemlerinden kalmadır. Kubbeli mekânda, kible duvarının ortasındaki Safevi dönemi mihrabı, dönemin en şaşalı ve gösterişli örneklerinden sayılmaktadır.

Caminin 14 metre (Michell, 1978: 108) yükseklikte olan silindirik gövdeli minaresi, kuzeydoğu yönünde yapıdan ayrı olarak bulunmaktadır. Minare, oldukça zengin tuğla süslemeler içermektedir. Üst bölümü tamamen yıkılmış olan minare, sonradan onarılmıştır. Camiye kuzey ve batı cephelerindeki iki kapıdan girilir. Cami günümüzde ibadete açık değildir.

### 1. MİHRABIN ALÇI SÜSLEMELERİNİN KOMPOZİSYON ÖZELLİKLERİ

Kubbeli mekâna bağlı olan güneydoğu sahnında yer alan iki sütunu birbirine bağlayan kemer ayağının iç yüzeyinde alçı süslemeli mihrap bulunmaktadır (Resim 1-2; Çizim 3-4). Kazıma tekniğinde düzenlenen ve dikdörtgen görünümlü mihrap 2.65×1.53 m boyutlarında olup yaklaşık %60'ı tahrip olmuştur. Mihrapta, alınlık, üç bordür ve iç içe iki mihrap kurgusu yer alır. Mihrabın dıştan içe doğru birinci bordüründe iki silme arasında, bir düz bir ters eşkenar üçgenlere, saplarından yanlardaki benzer motiflere ters biçimde bağlanan simetrik ikişer kanatlı rumi yerleştirilmiştir (Resim 3; Çizim 1).

İkinci bordürde, kazıma tekniğiyle yapılmış bitkisel zemin üzerine tezyinî kûfi kitabe işlenmiştir. Kitabedeki harflerin etrafında görülen süsleme kompozisyonu, üzerinde belirli aralıklarda kanatlı rumi ve hatayi motifleri için yer aldığı zıt yönlerden gelen dairesel hatların birleşmesiyle oluşmaktadır. Kitabenin içeriği besmele ve Tevbe sûresinin 128-129. ayetleridir (Resim 4; Çizim 2):

بِسْمِ اللَّهِ الرَّحْمَنِ الرَّحِيمِ. لَقَدْ جَاءَكُمْ رَسُولٌ مِنْ أَنْفُسِكُمْ عَزِيزٌ عَلَيْهِ مَا عَنِتُّمْ حَرِيصٌ عَلَيْكُمْ بِالْمُؤْمِنِينَ رَؤُوفٌ رَحِيمٌ [فَان تَوْلُوا فَقُلْ حَسْبِيَ] اللَّهُ [لَا إِلَهَ إِلَّا هُوَ]

Anlamı: Rahman ve Rahim olan Allah'ın adıyla. Andolsun, size kendi içinizden öyle bir peygamber gelmiştir ki sizin sıkıntıya düşmeniz ona çok ağır gelir. O size çok düşkün, mü'minlere karşı da çok şefkatli ve merhametlidir. Bundan sonra eğer onlar dönerlerse, o zaman onlara şöyle de: “Bana, Allah yeter (kâfidir), ondan başka ilâh yoktur.” (Kur'an-ı Kerim Portalı, 2020: Tevbe Sûresi)

Üçüncü bordürde, kazıma tekniğiyle yapılmış bir hendesî süsleme kompozisyonu bulunmaktadır. Söz konusu süsleme, birbirine bağlanan meander motifleri ile onların gamalı haçlarının arasında meander gözü olarak adlandırılan kısımların içine yerleştirilmiş altı dilimli rozetlerden oluşmaktadır (Resim 5). Mihrabın alınlığında, tezyinî ve çiçekli kûfi ile tatbik edilmiş bir kitabe yer almaktadır. Kitabenin içeriği büyük bir ihtimalle özel ve bilinmeyen bir isim içerdiği için okunamamaktadır (Resim 6).

Eskide bazı şahsiyatlar için bazı camilerde özel mihrapların yapıldığı bilinmektedir (Seccâdî, 1376 h.ş.: 70). İncelenen mihrap da kible duvarının üzerinde yer almadığı için özel bir mihrap ve mihrap alınlığındaki yazılan kitabenin içeriği de özel bir isim olduğu düşünülmektedir.

Üçgen biçimindeki kemer köşelikleri tahrip olduğu için özellikleri açıklanamamaktadır. Fakat kemer köşeliklerindeki yazı, kalan kısımlarından anlaşıldığı kadarıyla büyük bir ihtimalle “الله” kelimesidir (Resim 7, Çizim 4). Mihrabın sivri kemer ile kuşatılan kısım süslemesiz bırakılmıştır (Resim 8). Kemerin altındaki dikdörtgen panoda, dikey eksene bağlı iki yana simetrik olarak yayılan ve uçlarında palmet motifleri işlenmiş kıvrık dallar yer almaktadır (Resim 2; Çizim 3-4). Yüzeysel mihrap nişi iki yandan birer uzun dikey dikdörtgen biçimli boş pano ile sınırlanmıştır. Bunların arasında tezyinî kûfi hatlı kitabe, Âl-i İmrân sûresinin 19. ayetinin ilk kısmını içermektedir (Resim 1):

[ان الد] [ين عندالله الا] [سلام]

Anlamı: Muhakkak ki Allah'ın katında dîn, İslâm'dır (Kur'an-ı Kerim Portalı, 2020: Âl-i İmrân Sûresi).

Büyük Selçuklu dönemine ait mihraplardan hareketle bu mihrabın niş kısmının kemerli olduğunu söylemek mümkündür (Çizim 4). Burada kemer ayaklarına sütunçeler işlenmiştir (Resim 9). Sütunce başlıklarında, kavisli kısımlarından birbirine temas eden dikey simetrik iki yarım palmet motifi ve bunların arasında üç dilimli yaprak yer almaktadır (Resim 9, Çizim 4).

Sütunce gövdelerinde ise altı dilimli rozet motifleri ve etrafındaki altı adet paralelkenarın saat yönünde 60 derece döndürülmesiyle meydana gelen motiflerin birleşmesinden bitkisel ve hendesî süsleme kompozisyonu ortaya çıkmıştır (Resim 9, Çizim 4).

Kemerli sathi nişin merkezinde, simetrik dilimli rumilerle çerçeve içerisine alınmış palmet motiflerinden oluşan bitkisel süsleme kompozisyonu görülmektedir. Rumi ve palmetlerin yüzeylerine ajde-kâri<sup>3</sup> bezeme uygulanmıştır (Resim 10; Çizim 3-4).

## 2. KARŞILAŞTIRMA VE SONUÇ

Bu makalede Save Cuma Camii mihrabında işlenmiş alçı kitabe ve süslemeler, şekil açısından muhtelif devirlerdeki benzer örneklerle karşılaştırılacak; bu bezemelerin farklı dönemlere ait alçı süslemelerle benzerlikleri tablolar halinde sunulacaktır. Söz konusu dönemler, Sasani Dönemi, İran'ın X. asrı, Anadolu Selçuklu Dönemi, İran'ın İlhanlı Dönemi ve Karahanlı Dönemi'nden ibarettir. Sasani dönemi (Ktesifon Sarayı arkeolojik sit alanlarından çıkan) alçı sanatının iki örneğinde, Save Cuma Camii mihrabında görülen bezemelerle benzerlik arz etmektedir (Tablo 1). Nişâbur şehrine ait (Tepe Medrese ve Sebz Puşan arkeolojik sit alanlarından çıkan) bazı alçı bezemelerde, Save Cuma Camii mihrabında bulunan yazı tipi ile benzerlik sergilemektedir (Tablo 1). Save Cuma Camii mihrabında bulunan bitkisel ve geometrik bezemeler ve kûfi hatlı yazılar, İran İlhanlı yapıları, Bestam Kaşane Kulesi, Veramin İmamzade Yehya Türbesi, Veramin Cuma Camii ve İsfahan Cuma Camii'nin bazı alçı süslemeleri ile benzerlik göstermektedir (Tablo 1-2). Ulaşılan sonuçlara göre, Anadolu Selçuklu eseri, Diyarbakır Ulu Camii'ne ait bitkisel ve geometrik bezemeler ve kûfi hatlı yazılar, Save Cuma Camii mihrabında bulunan bitkisel süslemelerle benzerlik arz etmektedir (Tablo 3). Karahanlılar Dönemi eserleri, Vabkent Minaresi ve Şeyh Fâzıl Türbesi'nde bulunan bazı süslemeler, Save Cuma Camii mihraplarındaki alçı süslemelerin bazı örnekleri ile benzerlik sergilemektedir (Tablo 3). Bu makalede, Save Cuma Camii Büyük Selçuklu mihrabının alçı süsleme ve kitabeleri ele alınmıştır. Araştırmamız neticesinde, söz konusu mihrabının süsleme kompozisyonunun, yazı, bitkisel ve hendesî bezemeler içerdiği; bunun yanı sıra kazıma tekniğinde yapıldığı fark edilmiştir. Mihraba ait alçı süslemelerin sanatçısı ile ilgili malumat bulunmamakla birlikte mihrabın süsleme ve kitabelerinin yapılış tarihi konusunda farklı yorumlar söz konusudur. Fakat mihrap genel görünüm itibarıyla değerlendirildiğinde, Büyük Selçuklu döneminde yapıldığı tespit edilmiştir. Eski dönemlerde bazı ileri gelen şahsiyetler için bazı camilerde özel mihrapların yapıldığı bilinmektedir. Bu bilgidен hareketle, Save Cuma Camii Selçuklu Mihrabı, kible duvarının üzerinde yer almadığı için özel bir mihrap ve mihrap alınlığındaki yazılan kitabenin içeriği de özel bir isim olduğu düşünülmektedir. Mihrapların sanatçısı ile ilgili herhangi bir bilgi bu çalışmada tespit edilememiştir. Mihraplarda işlenen bazı alçı süslemeler, İran'ın Sasani dönemine ait alçı süslemeleri, Nişâbur'da yapılan kazı çalışmalarından çıkan İran'ın ilk İslâmî devirlerine ait süslemeler, Karahanlı, Anadolu Selçuklu ve İran'ın İlhanlı dönemi alçı süslemeleri ile benzerlik göstermektedir.

<sup>3</sup>Ajde-kâri süzgeç biçimli yüzeylere sahip alçı işçiliğine denilmektedir. Ajde-kâri'de genellikle hendesî motifler bulunmaktadır. (Bkz.: Dehkhoda 1346 h.ş.: 183).

**KAYNAKÇA**

- DEH-HUDÂ, A. E. (1346 h.ş). *Lugatnâme*. Vol. II, ISBN: 9789640396179, Müessesesi-i İntişarat ve Çap-i Danişgâh-i Tahran, Tahran.
- HILL, D. & Grabar, O. (1967). *Islamic Architecture and its Decoration A, D. 800-1500*, ISBN: 9780571046423, DOI, London.
- MICHELL, G. (1978). *Architecture Of The Islamic World: It's History And Social Meaning*, ISBN: 9780500278475, Thames and Hudson, London.
- PAKNEJAD, M. & Khoddari Naini, S. (1386 h.ş). "Berresi Tezyinat-i Mehrab-hayi Mescid-i Cami-i Saveh", *Huner-i İslami*, ISSN: 1735-708X, sayı: 7, s. 111-132.
- SECCÂDÎ, A. (1376 h.ş). *Seyri-i Tahavvul-i Mihrap Der Mimâri İslâmî İran Ez Âğaz Tâ Hemle-i Moğol*, DDC: 726/20955, İntişarat-i Sazıman-i Miras Ferhengi, Tahran.
- STARK, F. (1935). "A Persian Inscription on the Minare of Saveh", *The Geographical Journal*, ISSN: 1475-4959, sayı: 85, s. 69-70.
- "Kur'an-ı Kerim Portalı", *Diyanet İşleri Başkanlığı Kur'an-ı Kerim Portalı*, Son Erişim: 3 Temmuz 2020, <https://kuran.diyamet.gov.tr/>.

### Resim, Çizim ve Tablolar

(Kaynağı belirtilmeyen resimler yazara aittir.)



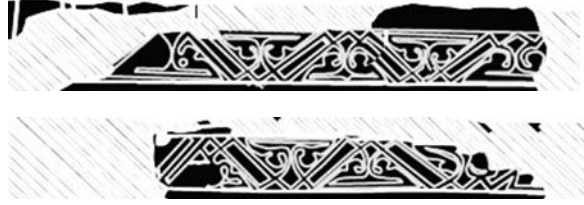
**Resim 1:** Save Cuma Camii Büyük Selçuklu Mihrabı Genel Görünümü



**Resim 2:** Save Cuma Camii Büyük Selçuklu Mihrabından Ayrıntılar



**Resim 3:** Save Cuma Camii Büyük Selçuklu Mihrabı Birinci Bordürü

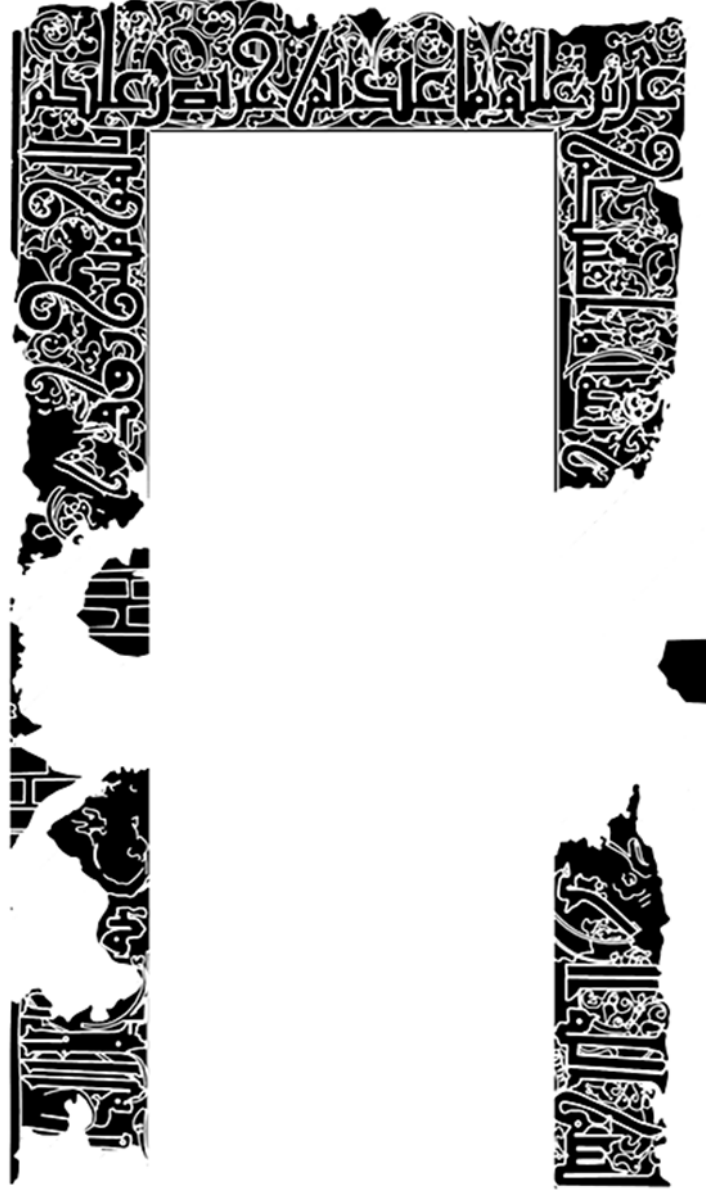


**Çizim 1:** Save Cuma Camii  
Büyük Selçuklu Mihrabı Birinci Bordürü  
(Paknejad'dan)





**Resim 4:** Save Cuma Camii Büyük Selçuklu Mihrabı İkinci Bordürü



**Çizim 2:** Save Cuma Camii  
Büyük Selçuklu Mihrabı İkinci Bordürü  
(Paknejad'dan)



**Resim 5:** Save Cuma Camii Büyük Selçuklu Mihrabı Üçüncü Bordürü



**Resim 6:** Save Cuma Camii Büyük Selçuklu Mihrap Alınlığı



**Resim 7:** Save Cuma Camii  
Büyük Selçuklu Mihrap Kemer Köşelikleri



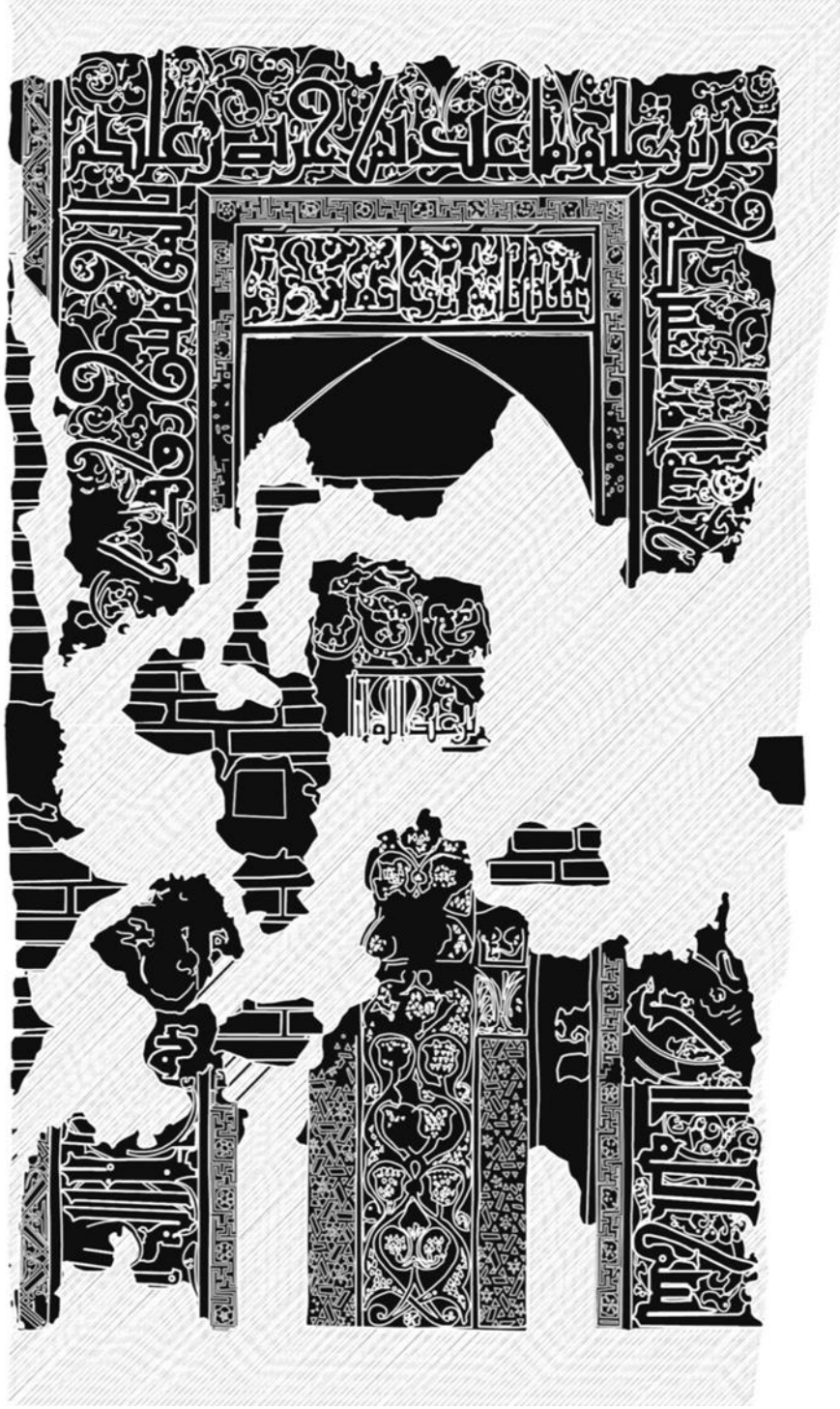
**Resim 8:** Save Cuma Camii Büyük Selçuklu Mihrap Kemerinin İç Kısmı



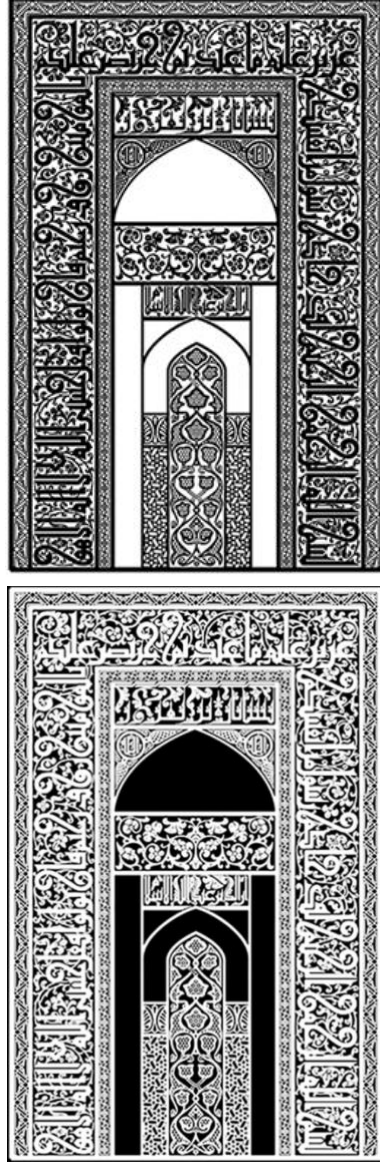
**Resim 9:** Save Cuma Camii Büyük Selçuklu Mihrap Sütunceleri



**Resim 10:** Save Cuma Camii Büyük Selçuklu  
Mihrap Nişindeki Süsleme Panosu



Çizim 3: Save Cuma Camii Büyük Selçuklu Mihrabı  
(Paknejad'dan)







**Çizim 4:** Save Cuma Camii Büyük Selçuklu Mihrabı  
**Kaynak:** İran Kültürel Miras, El Sanatları ve Turizm Kurumu Arşivi

<p style="text-align: center;"><b>Sasani Dönemi</b> (226-651)</p>	<p style="text-align: center;"><b>Saveh Cuma Camii Mihrabı</b></p>
	
<p style="text-align: center;"><b>X. yüzyıl</b> (Nîşâbur Şehri)</p>	<p style="text-align: center;"><b>Saveh Cuma Camii Mihrabı</b></p>
	
<p style="text-align: center;"><b>İrânın İlhanlı Dönemi</b> (1256-1353)</p>	<p style="text-align: center;"><b>Saveh Cuma Camii Mihrabı</b></p>
 <p style="text-align: center;">Bestam Kaşane Kulesi, İran, Simnan, Bestam</p>	

**Tablo 1:** Save Cuma Camii Mihrabındaki Süslemelerin Diğer Dönemlere Ait Süslemeler ile Karşılaştırılması



İrannın İlhanlı Dönemi (1256-1353)	Saveh Cuma Camii Mihrabı
 <p data-bbox="327 1019 710 1052">İmamzade Yehya, İran, Veramin</p>	
 <p data-bbox="359 1467 678 1512">Cuma Camii, İran, Veramin</p>	
 <p data-bbox="391 1859 638 1892">İsfahan Cuma Camii</p>	

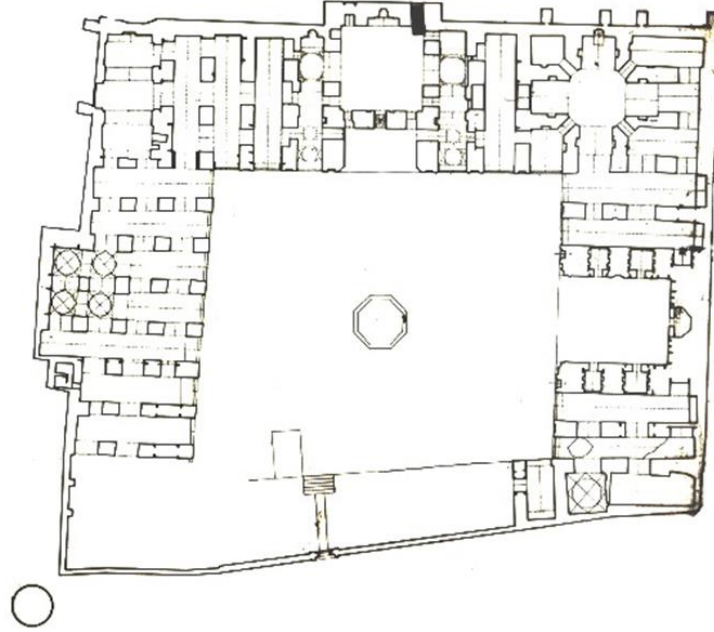
**Tablo 2:** Save Cuma Camii Mihrabındaki Süslemelerin Diğer Dönemlere Ait Süslemeler ile Karşılaştırılması

Anadolu Selçuklu Dönemi (1075-1308)	Saveh Cuma Camii Mihrabı
 <p data-bbox="384 1010 644 1043">Diyarbakır Ulu Camii</p>	
 <p data-bbox="384 1413 644 1447">Diyarbakır Ulu Camii</p>	
Karahanlılar Dönemi (840-1212)	Saveh Cuma Camii Mihrabı
 <p data-bbox="256 1682 740 1715">Vabkent Minaresi – Özbekistan, Vabkent</p>	
 <p data-bbox="405 1890 628 1924">Şeyh Fâzıl Türbesi</p>	

**Tablo 3:** Save Cuma Camii Mihrabındaki Süslemelerin Diğer Dönemlere Ait Süslemeler ile Karşılaştırılması



**Resim 11:** Save Cuma Camii'nden Görünüm



**Plan 1:** Save Cuma Camiinin Planı

**Kaynak:** İran Kültürel Miras, El Sanatları ve Turizm Kurumu Arşivi