

ESKİŞEHİR YÖRESİNDEKİ BAZI HÖYÜKLERDE SAPTANMIŞ OLAN «İLK TUNÇ ÇAĞI'NA GEÇİŞ EVRESİ» ÇANAK ÇÖMLEĞİ

Turan EFE

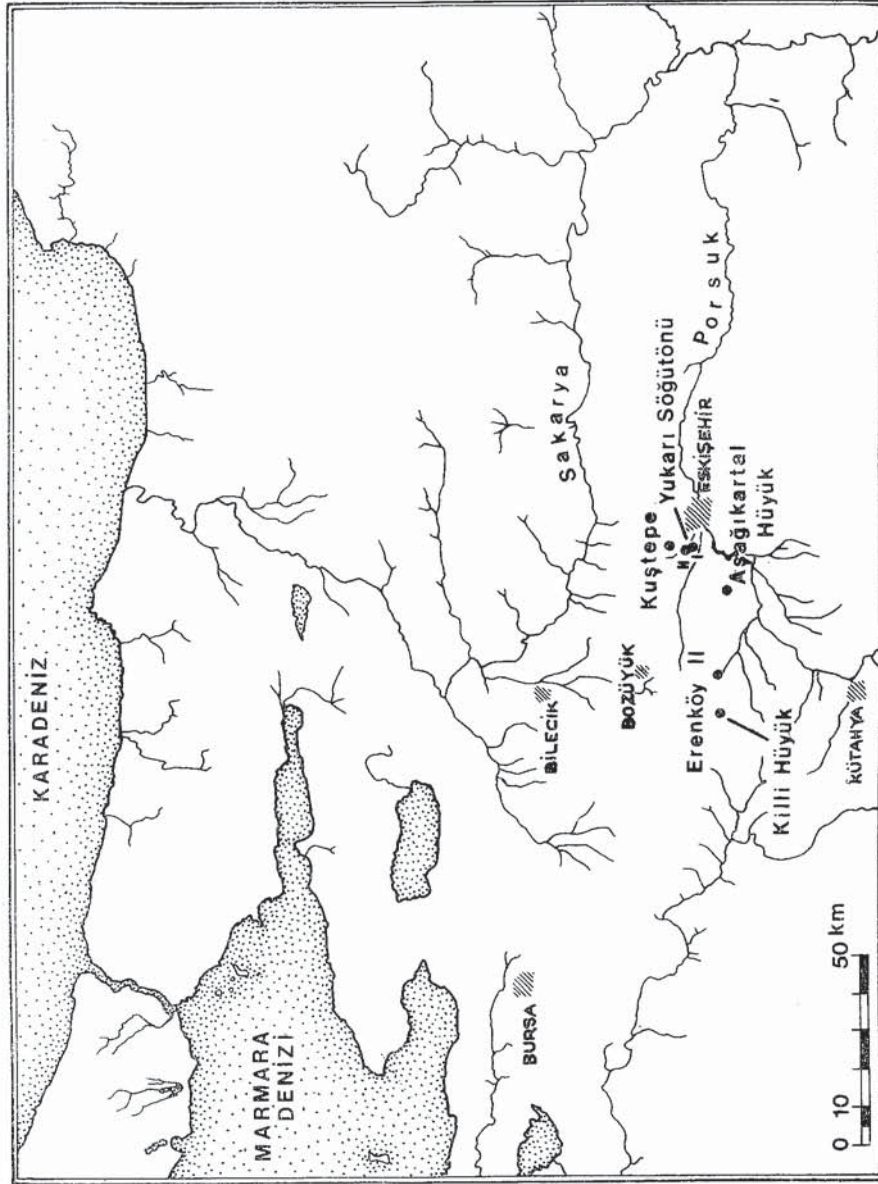
GİRİŞ

Eskişehir'in 25 km. kadar kuzeybatısında yer alan Demircihüyük'te, 1975-1978 yılları arasında yapılan ikinci dönem kazılar sonucunda elde edilen stratigrafiye göre, Geç Kalkolitik'ten İlk Tunç Çağı'na geçişte -diğer bir deyişle, C ve D katları arasında- çanak çömlekte ani ve köklü değişiklikler söz konusudur. Bu durum, Demircihüyük Çanak Çömlek Grubu'nun bölgede ilk ortaya çıkışı ile ilgili iki olasılığı gündeme getirmiştir: 1. bu grubun karakteristik öğeleri, daha önce komşu bir bölgede şekillenmiştir;¹ 2. Demircihüyük C ve D katları arasındaki olası boşlukta, bu grubun öncü bir evresi bulunabilir.

1988 yılından beri Kütahya, Bilecik ve Eskişehir illerinde yapmakta olduğumuz yüzey araştırmaları² sırasında, Eskişehir yöresindeki bazı hüyüklerde saptadığımız bir grup malzeme, ikinci olasılığın bize doğru olduğunu göstermiştir. Demircihüyük Çanak Çömlek Grubu'nun öncüsü niteliğindeki bu malzeme ile temsil

1 Seeher 1987, s. 163, 166 vd.

2 İstanbul Üniversitesi Edebiyat Fakültesi'nin maddi katkıları ile gerçekleştirilen araştırmalarımıza, son iki sene Bakanlık Temsilcileri Sayın Aliye Usta ve Erol Şeftalioğlu; öğrencilerimizden de Göksel Sazcı, Sema Yavuz, Gülseren Balta ve Meltem Tanrıverdi katılmışlardır. Çalışmalarımız sırasında Eskişehir Arkeolojik Müzesi'nin idareci ve personeline büyük ilgi ve destek gördük. Makalenin çizimleri eşim Jean D. Carpenter Efe tarafından hazırlanmıştır. Yukarıda sözü edilen kuruluşların yönetici ve personeline, Bakanlık temsilcilerine, öğrencilere ve sevgili eşime sonsuz teşekkürlerimi sunmayı zevkli bir görev sayarım.



Resim 1 — Yerleşme yerlerini gösteren harita.

edilen ve bazı karakteristik İlk Tunç Çağı çanak Çömlek öğelerinin -ki bunların başında gaga ağızlı testi formu gelmektedir- bölgede ilk şekillenmeye başladığı bu evre, burada «İlk Tunç Çağı'na Geçiş Evresi» olarak adlandırılmıştır.³

HÜYÜKLER HAKKINDA KISA BİLGİLER

Eskişehir yöresinde, söz konusu 'Geçiş Evresi' malzemesinin ele geçirildiği yerleşme yerleri Kuştepe, Yukarı Söğütönü I-II ve Erenköy II'dir; Ayrıca Aşağı Kartal Hüyüğü ve Killi Hüyük'de de bu evre temsil edilmiş olabilir.⁴ Yerleşme yerlerini gösteren harita, Resim : 1'de verilmiştir.

Kuştepe (Res. 2)

Keskin ve Alınca Köyleri arasında ve Sündiken Dağları'nın ilk alçak yükseltilerinden biri üzerinde yer alan bu hüyüğün çapı ova seviyesinde 70 m. ve yüksekliği de 5 m. kadardır. Yaklaşık 1 km. kadar güneyde, bir kaynak yer almaktadır. Hüyüğün yüzeyi, Demircihüyük sonlarına (yaklaşık N-Q katları) tarihlenen bir malzeme vermiştir; ayrıca, az miktarda da Klasik Devir buluntuları ele geçirilmiştir. İlk Tunç Çağı'na Geçiş Evresi malzemesi, esas olarak hüyüğün çevresindeki meyilli araziden toplanmıştır. Hüyüğü 1990 yılındaki ziyaretimizde, tepeden anakayaya kadar inen ve çapı 1.5 m. kadar olan bir kuyunun açılmış olduğunu saptadık. Bu kuyudan çıkarılmış olan topraktan da, söz konusu evreye ait çanak çömlek parçaları toplamak mümkün olmuştur.

Yukarı Söğütönü II (Res. 3)

Aşağı Söğütönü Köyü yönünden gelip, Yukarı Söğütönü I Hüyüğü'nün hemen yanından geçen köy yolu, 1.5 km. kadar kuzeyde, hüyüğün adını aldığı köye ulaşır. Köye girişten hemen önce,

3 Bu evreye ait yerleşme yerlerinin, Eskişehir Ovası'nda saptanmış olan çanak çömlek sıradüzeni içindeki yerleri, daha önce bir başka yerde cetvel halinde verilmiştir : Efe 1989-1990, fig. 1.

4 Bu hüyükler hakkında özet bilgi için ayrıca bk. Efe 1990 ve 1991a.



Resim 2 — Kuştepe, güneybatıdan.



Resim 3 — Yukarı Söğütönü II, kuzeybatıdan

yolun sol tarafında, hafif bir yükselti şeklindeki bu yayvan hüyük, aşağı yukarı 200 m. çapında ve 2 m. yüksekliğindedir; esas olarak İlk Tunç Çağı'na Geçiş Evresi'ni içermektedir. Ayrıca, Kuştepe'deki gibi, Demircihüyükün geç İlk Tunç Çağı katlarına ait, az miktarda çanak çömlek parçaları da ele geçirilmiştir. Yol tarafında hüyükün büyük bir kısmı, ova seviyesine kadar tamamen ortadan kaldırılmıştır; bunun sonucu hüyükte, birbirlerini dik olarak kesen iki profil oluşmuştur. Bunlardan kuzey-Güney yönündeki dibine yakın kısmından, çift kulplu bir çömleğin parçaları toplanırken (Res. 10, Lev. 3: 25), ayrıca tüm bir gaga ağızlı testi (Res. 9, Lev. 3: 24) ve sığ bir kâseye ait ağız kenarı parçası da (Res. 8, Lev. 2: 20) ele geçirilmiştir.

Yukarı Söğütönü I (Res. 4)

Bu hüyük, Yukarı Söğütönü Köyü'nün 1.5 km. kadar güneyinde ve köye götüren yolun hemen solunda yer almaktadır; Eskişehir-Bozüyük Karayolundan da rahatlıkla görülebilmektedir; 100 m. çapında ve 6 m. yüksekliğindedir. Önceki iki hüyükte ol-



Resim 4 — Yukarı Söğütönü I, kuzeybatıdan

duđu gibi, burada da yüzeyde takriben Demircihüyükün N-Q katlarına tarihlenen bir malzeme sözkonusudur. İlk Tuç Çağı'na Geçiş Evresi'ne ait malzeme, hüyükün batı tarafında, köylülerin toprak alması sonucu oluşmuş olan profilin dip kısmından ve erken yerleşmenin devam ettiği batıdaki tarladan elde edilmiştir.

Erenköy II (Res. 5)

Erenköy'ün 4 km. kadar doğusunda, Erenköy-Kümbet Karayolunun 400 m. kadar güneyinde, fazla derin olmayan bir vadi içinde yer alan ve yanından küçük bir derenin aktığı bu küçük hüyük, 35 m. çapında ve 4 m. yüksekliğindedir. Buradan toplanan malzemenin tümü Demircihüyük E katı öncesine tarihlendirilmelidir.



Resim 5 — Erenköy II, kuzeybatıdan

Ç A N A K Ç Ö M L E K

Mal Grupları

İlk Tunç Çağı'na Geçiş Evresi çanak çömleği, kabaca yedi ana mal grubu içermektedir :

1. Geç Kalkolitik Siyah Açkılı Malı (no. 2, 7, 13, 15-16, 28, 30, 46)
2. Gri Açkılı Mal (Demircihüyük F Malı) (no. 1, 4, 5-6, 10-11, 14, 22-24, 31-32, 37-38, 43, 47-48, 51)
3. Gri veya Siyah Ağız Kenarlı Mal (gray/black topped) (gri: no. 29, 31; siyah : no. 33-34, 49, 52)
4. Demirköy Malı (Demircihüyük 2b Grubu) (no. 9, 12, 27)
5. Kırmızı veya Kahverengi Açkılı mal (no. 36, 40)
6. Demircihüyük Kırmızı Astarlı ve Açkılı Malı (no. 3, 17-18, 21, 26, 42, 44)
7. Kaba Mal (Demircihüyük G Malı) (no. 8, 19, 25, 41, 45)

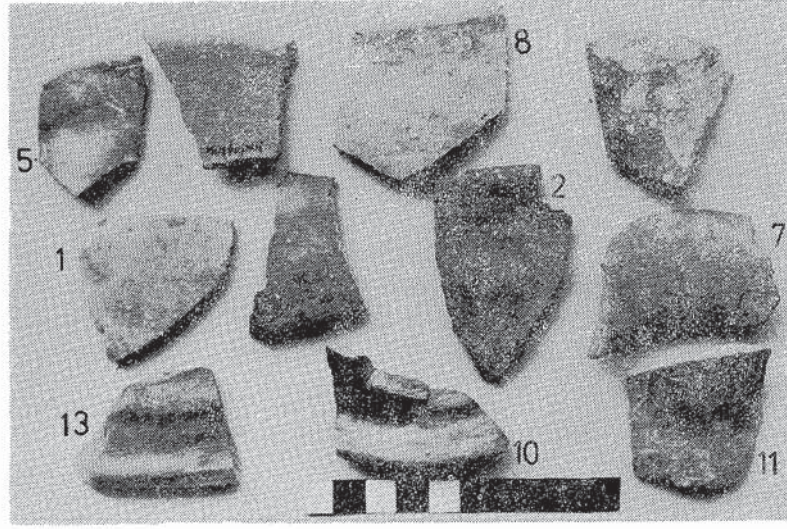
Bu evre çanak çömleğinin esasını, siyah ve gri açkılı mallar ile kaba mal oluşturmaktadır. Hamurlarda çok sık görülen ince kum, mika ve ince kıyılmış saman katkı, Demircihüyükün erken İlk Tunç Çağı katlarında da, azalarak devam etmektedir.

1. Geç Kalkolitik Siyah Açkılı Malı. Astar yoktur; yüzey ve hamur siyah renklidir; ince kum, saman ve mika katkı tipiktir. İlk Tunç Çağı siyah açkılı grubuna oranla, hamur daha kompakt, yüzey de çoğunlukla daha az parlaktır. Geç Kalkolitik'te bu tür mal, öncelikle içbatı Anadolu'da geniş bir alana yayılmış olarak görülmektedir.

2. Gri Açkılı Mal. Bu grubun bazı örnekleri, tamamen Demircihüyük F Malı'nın özelliklerini taşımaktadır; diğer bazıları ise, hamurlarının daha yumuşak oluşu ile, Demircihüyük siyah açkılı çanak çömleğine daha yakındırlar. Yüzey ve hamur çoğunlukla koyu gri renklidir; ince kıyılmış saman ve mika katkı tipiktir. Bazı örnekler astarlı olabilir. Yüzey özenle düzeltilmiştir ve iyi açkılıdır. Bu grup ta yine, içbatı Anadolu'da geniş bir alan yayılmış olarak bulunmaktadır.

3. Gri veya Siyah Ağız Kenarlı Mal. Demircihüyükün tipik siyah açkılılarına veya siyah ağız kenarlı grubuna en yakın örnekler, sadece Yukarı Söğütözü I Hüyükü'nde ele geçirilmiştir. Gri ağız kenarlılar, bu grubun öncüsü olmalıdırlar. Saman katkı normal olarak vardır. Bunların bir kısmı, hamur itibariyle değişik olup Kes Kaya'dan tanıdığımız bir grup çanak çömlekle ben-

zerlik göstermektedirler (Res. 8, 11; Lev. 2: 20, 4: 29). Diğer bazıları da, sadece yüzey renginin gri olması sebebiyle, Demircihüyük Siyah açıklılarından veya siyah ağız kenarlılarından ayrılmaktadırlar. Bir örnek alışılagelmişin dışında, kahverengi ağız kenarlıdır; dış yüzey altta gri renklidir (Res. 8, Lev. 2: 20).



Resim 6 — Kuştepe çanak çömlek parçaları.

4. Demirköy Malı. Astarlı veya astarsız olabilen yüzey, kızıl kahverengi veya kırmızıdır. Hamur kompakt olup kahverengi veya kırmızıdır; ince kum ve mika katkı tipiktir. Yüzey araştırmalarımız sırasında bu grup, Demirköy'ün alt katlarında yoğun bir şekilde bulunduğu için, burada 'Demirköy Malı' olarak adlandırılmıştır. Demircihüyük'te ise, çok az ele geçirildiğinden ve mal olarak ta Demircihüyük Grubu'na yabancı olduğundan, söz konusu malın komşu bölgelerin birinden ithal edilmiş olabileceği üzerinde durulmuştur.⁵

5. Kırmızı veya Kahverengi Açıklı Mal. Bu grup Demircihüyük'te temsil edilmemektedir. Öncelikle içbatı Anadolu'da, Geç Kalkolitik'in siyah veya gri açıklıları ile birlikte, benzeri kırmızı

⁵ Efe 1988, s. 8, 120; lev. VIII : 2.



Resim 7 — Kuştepe çanak çömlek kulpları.

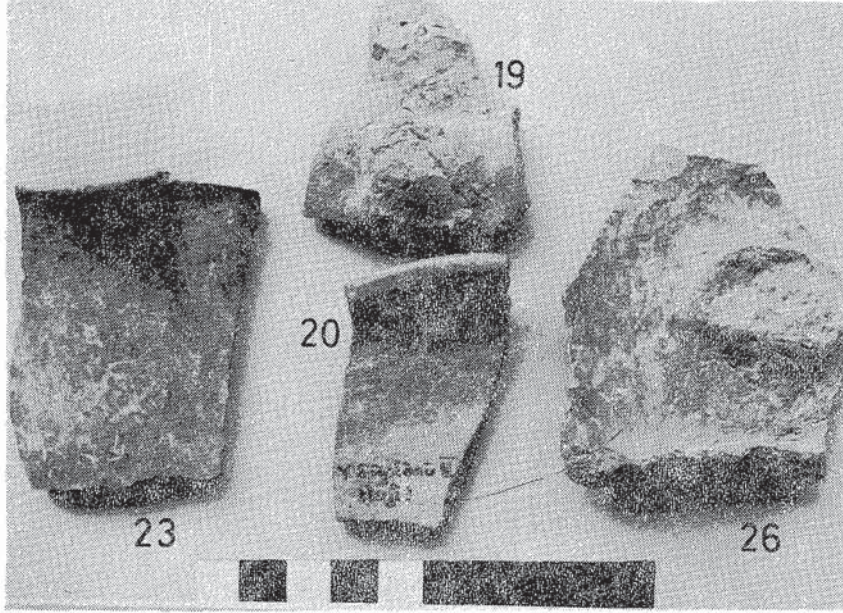
veya kahverengi açıkta mal görülmektedir. Bu mal kabaca bir sonraki gruptan, astarsız oluşu ile ayrılmaktadır.

6. Demircihüyük Kırmızı Astarlı ve Açıkta Malı. Bu mal grubu, Demircihüyükün alt katlarınınkinden (D-F/G) pek farklı değildir.⁶ Mika ve ince saman katkı yine tipiktir.

Bu şekilde, yukarıda sıralanan mal gruplarından bazıları, Demircihüyük Geç Kalkolitik mallarının (F-G Malları) aynıdır;⁷ diğerleri ise, ilk defa Geçiş Evresi'nde ortaya çıkmaktadırlar. Bunlardan bir kısmı bazı değişikliklerle Demircihüyük İlk Tunç Çağı katlarında devam etmektedir.

6 Bu mal grubu daha önce detaylı bir şekilde tarif edilmiştir : Seeher 1987, s. 109 vdd. Demircihüyük İlk Tunç Çağı çanak çömleği, yazarlar tarafından kısmen farklı olarak gruplandırılmıştır. Bu grupların birbirleri ile mukayesesi için bk. ay. es. s. 111 ve Efe 1988, s. 11.

7 Seeher 1987, s. 22 ve 58 vdd.



Resim 8 — Yukarı Söğütönü II çanak çömlek parçaları.

Kap Formları

Burada ele aldığımız çanak çömleğin bir kısmı, form ve stil olarak -yukarıda sözü edilen bazı mal grupları gibi- birtakım önemli yenilikler içermektedir. Örneğin, İlk Tunç Çağı çanak çömleğinin, Batı Anadolu'da en karakteristik formu olan gaga ağızlı testi, ilk olarak bu evrede ortaya çıkmaktadır.

a. Kâseler. Bu grubun büyük bir kısmını, öncelikle Demircihüyükün alt katları için tipik olan basit profilli kâseler oluşturmaktadır. Bunlar yayvan olduğu gibi (Res. 6, 11-12 ve Lev. 1: 1; 4: 30-32, 36-37; 5: 40-41), derin de olabilmektedirler (Lev. 2: 21, 5: 42). Birinci grubun ağız kenarları üzerine oturtulmuş olan yatay kulplar, Demircihüyükün alt katlarında da devam etmektedir (Lev. 4: 32, 5: 40).⁸ Demircihüyük F-G Malzemesi içinde, henüz bu tür kulplar görülmemektedir. Bu evrenin en karakteristik kâse

⁸ ay. es. fig. 27 ve lev. 30 : 6, 7; 34 : 4-6; 43 : 16; 45 : 19.

formlarından biri de, hafif dışa dönük dudaklı veya hafif S-profilli kâsedir (Res. 6, Lev. 1: 2). Bu form güneyde, en azından Beycesultan'dan⁹ Eskişehir'e kadar olan tüm bölgede, Geç Kalkolitiğin sonlarında görülmektedir. Yine Beycesultan Geç Kalkolitiğinin sonları için tipik olan, dudakları hafif şişkin ve cidarları dudığın altında kalınlaşmış dibe doğru tekrar incelen yayvan kâseler de, bu evrede mevcuttur (Lev. 2: 17, 4: 28).¹⁰ Öncelikle Beycesultan Geç Kalkolitik 3-4'ten tanıdığımız, omurgalı veya S-profilli yayvan kâseler (Kehlrandschale),¹¹ Demircihüyük F-G Malzemesi içinde¹² ve hemen sonra gelen 'Geçiş Evresi'nde görülmektedirler (Res. 11, Lev. 4: 29). Demircihüyükün keskin bir şekilde içe dönük ağızlı veya omurgalı (antisplash) kâselerinden ise, sadece iki örnek ele geçirilebilmiştir (Lev. 2: 14).¹³ Oysaki, Demircihüyük'te F-G Malzemesi ile temsil edilen Geç Kalkolitik evrenin en tipik formunu, bu kâseler oluşturmaktadır. Batı Anadolu Geç Kalkolitiği'nin en belibaşlı formlarından biri olan keskin bir şekilde dışa dönük ağızlı kâse de,¹⁴ Geçiş Evresi malzemesi içinde mevcuttur (Res. 7; Lev. 1: 4, 2: 15, 4: 35). Bunlardan birincisi, ağız kenarı altında dikey bir kulp içermektedir. İçe doğru kıvrılan ağızlı diğer bir kâse formu, Demircihüyük'te saptanamamış olup yine ilk olarak, Beycesultan Geç Kalkolitiği'nin sonlarında ortaya çıkmaktadır (Res. 8, Lev. 2: 20).¹⁵ Bir başka yayvan kâsenin dudığı da, iç kısımda kalınlaştırılmıştır (Lev. 2: 16). Demircihüyük ilmik kulplarının ilk örnekleri de, belki yine bu evrede ortaya çıkmaktadırlar (Res. 6, 7 ve Lev. 1: 3; 2: 18-19; 5: 41).

b. Gaga Ağızlı Testiler. Bu evreye ait ele geçirdiğimiz gaga ağızlı testi ve testi parçalarının tümü gri açkılı mal ile temsil edilmektedirler. Gagalar basit olup öne doğru hafifce uzatılmışlardır; ağız kenarları öne doğru hafifce yükselmekte ve bir miktar dışa

9 Lloyd-Mellaart 1962, fig. P. 12 : 21, 33.

10 ay. es. fig. P. 12 : 3, 42.

11 ay. es. fig. P. 9 : 17-20; P. 10 : 16, 17; P. 12 : 23, 24.

12 Seeher 1987, lev. 25 : 11-17.

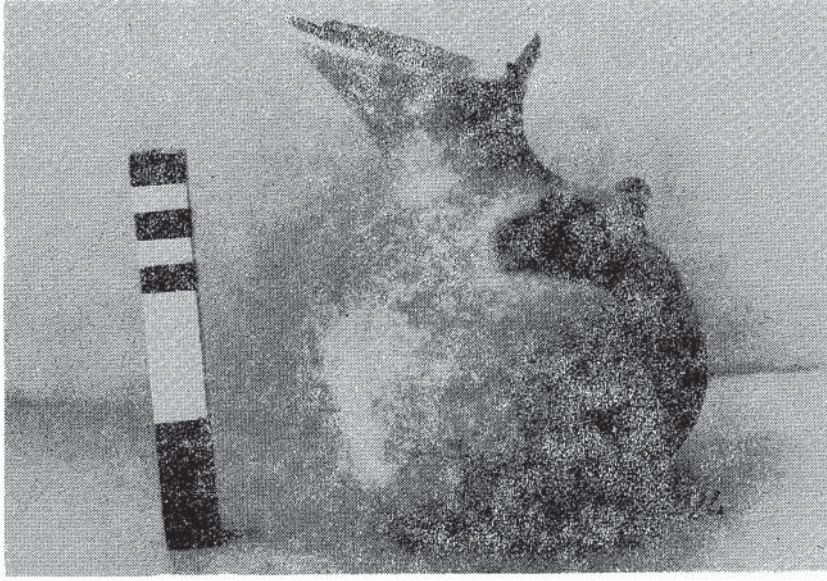
13 ay. es. lev. 24; 25 : 1-8.

14 Lloyd-Mellaart 1962, fig. P. 10 : 21; P. 11 : 3; P. 12 : 29, 30; P. 14 :

1. Bu form Demircihüyük'ten de bilinmektedir. Seeher 1987, lev. 25 : 22, 23.

15 ay. es. fig. P. 12 : 13. Bu form daha çok Beycesultan İT 1 katları için tipiktir. ay. es. fig. P. 14 : 10-19, P. 15 : 3-11.

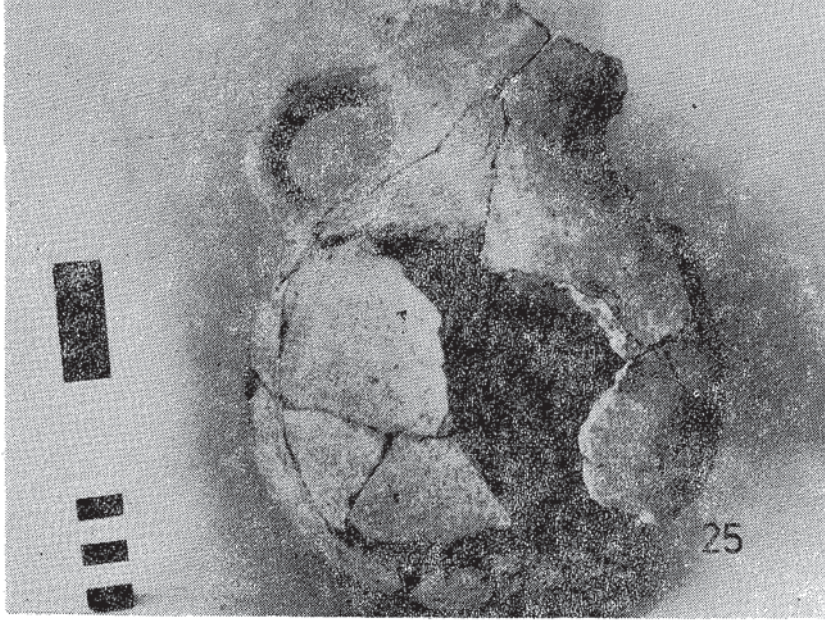
doğru açılmaktadırlar (Res. 6, 7, 9 ve Lev. 1: 5, 6; 3: 24; 5: 43). İki örnekte kulpun yerleştirilişi, Demircihüyük gaga ağızlı testilerinin-
kinden nisbeten farklıdır (Res. 7, 9; Lev. 1: 6, 3: 24): oldukça ge-
niş ve yassı olan kulp, ağız kenarının iç kısmına ve kısmen üye-
rine yerleştirilmiştir; dış yüzeyde herhangi bir şişkinlik yapma-
maktadır; boyun cidarının dışa doğru yaptığı kıvrıma uygun ola-
rak, ağız kenarı üzerine oldukça yükselmektedir. Bu tür gaga
ağızlı testilerin benzerleri, İlk Tunç Çağı'nın başlarında, öncelikle
kuzeybatı Anadolu'da görülmektedir.¹⁶ Tavşanlı yakınlarındaki
Tepecik Hüyük'te, yüzey araştırmalarımız sırasında bulduğumuz
testinin boyun ve gagası da, bu testilerinki ile benzerlik göster-
mektedir.¹⁷ Demircihüyükün öncelikle D ve E katlarına ait bazı



Resim 9 — Yukarı Söğütünü II, gaga ağızlı testi.

16 Bu formun en güzel örnekleri Poliochni'den bilinmektedir. Bernabo-Brea 1964, lev. I : d, e; XLII : a, b; XLIII : a. Benzeri form İT 3'ün başlarında, tekrar Eskişehir bölgesinde ortaya çıkmaktadır. Efe 1988, s. 99, fig. 95 : B.

17 Efe 1991b, Res. 5: 3. Bu testi, diğeri (Res. 5: 2) ile beraber hüyükün kuzeyindeki tahribat alanında, parçalar halinde bir kenara atılmış olarak bulunmuştur.



Resim 10 — Yukarı Söğütönü II, çift kulplu çömlek (amfora)

testilerin gaga ve boyun şekilleri de yine, 'Geçiş Evresi' örneklerinin hatırlatmaktadır.¹⁸ Yukarı Söğütönü II Testisi (Res. 9, Lev. 3: 24), gövdenin dibe yakın kısmında, fazla belirgin olmayan bir omurga içermektedir. Benzeri omurga aynı yerde, Ilıpınar IV. katta bulunmuş olan iki testide de söz konusudur.¹⁹

c. Çift Kulplu Çömlekler (amfora). Boyunlu, küresel gövdeli ve çift kulplu olan bu kaplar, Demircihüyük'ün erken İlk Tunç Çağı katlarında (D-F/G) bol miktarda bulunmuş olan amforalardan pek farklı değildir (Res. 8, 10; Lev. 3: 25, 4: 26, 5: 44). Yukarı Söğütönü II'de bulunmuş olan örnek (Res. 10, Lev. 3: 25), omuzunun fazla belirgin olmaması ve kulplarının iki ucu arasındaki mesafenin fazla oluşu ile, Demircihüyük amforalarından nisbeten ayrılmaktadır.

¹⁸ Seeher 1987, lev. 30 : 12; 37 : 1, 12; 38 : 6.

¹⁹ Roodenberg et al 1989-1990, fig. 17 : 3, 18 : 1.

d. Çömlekler. Bu gruba ait bir örnek (Res. 6, Lev. 1: 7) Demircihüyük'te bulunmayıp, Beycesultan Geç Kalkolitik 4'te ilk defa ortaya çıkmaktadır ve daha çok İT 1 katları için tipiktir.²⁰ Hafif dışa doğru açılan dudaklı ve basık boyunlu çömlek formu (Res. 6-8; Lev. 1: 8-9, 2: 22), Demircihüyük Geç Kalkolitik malzemesi içinde de bulunmaktadır.²¹ Bu evre ile aşağı yukarı çağdaş olan Ilıpınar IV. kata ait tüm bir çömlek, burada Lev. 1: 9'daki parça ile, form ve kulpun yerleştiriliş şekli bakımından, büyük benzerlik göstermektedir.²² Ağız kenarına doğru daralan çömlekler ise, bölgede daha önceki devirlerde de bulunmaktadır.²³

e. Kap Kaideleri. Bunlardan pencereli olan iki örnek, Kuştepe'de ele geçirilmiştir (Res. 6; Lev. 1: 10, 11). Demircihüyük'te de benzeri kaidelerden birkaç parça bulunmuştur,²⁴ yine aynı hüyükte, K₁ veya K₂ katına ait pencereli bir kaide parçası da, İlk Tunç Çağı'na Geçiş Evresi'ne ait olabilir.²⁵ Geç Kalkolitiğin ikinci yarısından itibaren, Eskişehir yöresinde bol miktarda bulunduğu anlaşılan kaideli kaplar, Geçiş Evresi'nde Batı Anadolu'nun büyük bir kısmında görülmektedirler; Poliochni'nin en alt katındaki (Siyah) kaideler²⁶ ve Yazır Höyük Kaidesi²⁷ de bu evreye tarihlendirilmelidirler. Aslında yüksek kaideli kaplar, M.ö. 4. binin ikinci yarısında tüm Yakın Doğu'ya yayılmış olarak karşımıza çıkmaktadırlar.

İlk Tunç Çağı'na Geçiş Evresi çanak çömleği, ilmik kulplar yanında, bol miktarda Geç Kalkolitiğin tipik dörtgen kesitli, dikey kulplarını da içermektedir (Res. 7, Lev. 1: 12). Demircihüyük'te, yüzey buluntuları haricinde, alt katlarda bulunmayan üç ayaklı mutfak kaplarına ait ayaklar, Erenköy II ve Kuştepe'de ele geçirilmiştir (Lev. 5: 45).

20 Lloyd-Mellaart 1962, fig. P. 12 : 12, 14; P. 16 : 3, 4; P. 19 : 5, 6.

21 Seeher 1987, Lev. 27 : 1-2, 10.

22 Roodenberg et al 1989-1990, fig. 18 : 2.

23 Efe 1989-1990, fig. 5 : 36.

24 Seeher 1987, lev. 26 : 22, 23.

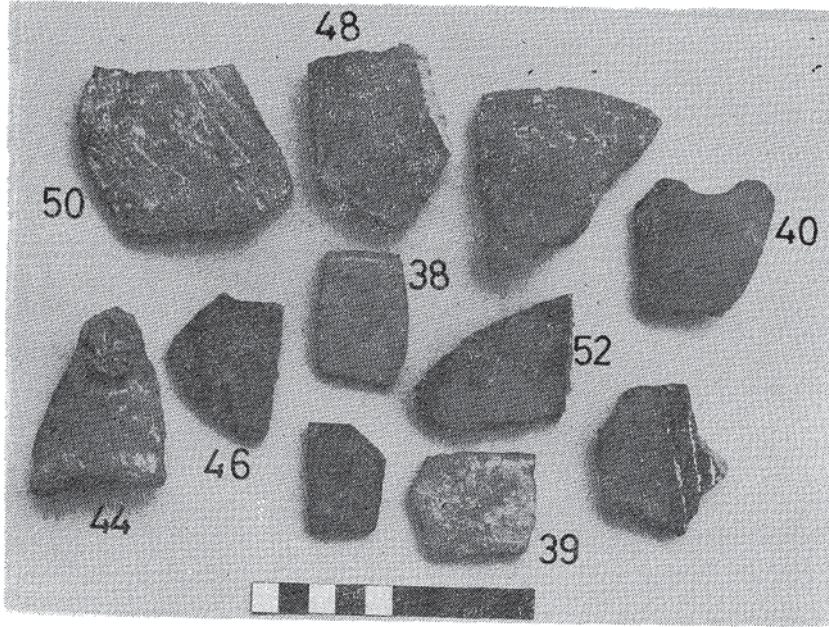
25 Efe 1988, lev. 27 : 10.

26 Bernabo-Brea 1964, lev. I : a-c, II : a.

27 Temizer 1960, Res. 13. Bu çeşit meyvalıklara ait yüksek kaideler, Eskişehir Ovası'nda da bulunabilir.



Resim 11 — Yukarı Söğütözü 1, çanak çömlek parçaları



Resim 12 — Erenköy II, çanak çömlek parçaları.

Bezeme

Elimizdeki malzeme yüzey araştırmasından elde edildiği için, tüm bezeme tür ve motiflerinin burada temsil edildiğini iddia edemeyiz. Kuştepe'de bulunmuş olan bir parça, Beycesultan İT 1 Çanak Çömlek Grubu için tipik olan yatay, sıg oluk bezeme içermektedir (Res. 6, Lev. 1: 13). Bu tür bezeme, Demircihüyük'ten bilinmemektedir. Yukarı Söğütünü 1'de ele geçirilmiş olan iki parça üzerindeki geniş yiv bezeme de (Res. 11; Lev. 4: 33, 34), Demircihüyük'te bulunmamaktadır. Yiv bezemeli parçalardan Erenköy II'de oldukça fazla sayıda ele geçirilmiştir ve bunlar bezeme tekniği ve motifler açısından, Demircihüyük örneklerine daha yakındılar (Res. 12, Lev. 5: 46-51).²⁸ Bunlardan iki tanesi de yine, geniş yiv bezeme içermektedirler (Res. 12; Lev. 5: 46, 48). İki parça üzerinde ise, yiv ve sokma bezeme birlikte görülmektedir (Res. 12; Lev. 5: 50, 51). Bunlar Demircihüyük'te birer örnek ile temsil edilmektedirler.²⁹ Yiv boyunca bir hat şeklinde sokma bezeme içeren birinci örnek, Yarımburgaz 2-3 katlarından da bilinmektedir.³⁰ Dolayısıyla, bu tür motifin bölgede köklü bir geçmişe sahip olduğunu söyleyebiliriz. Bunlardan ayrı, bir parça üzerinde de plastik bezeme vardır (Res. 12, Lev. 5: 51).

S O N U Ç

Burada tanıtmaya çalıştığımız çanak çömlek, Demircihüyükün Geç Kalkolitik (F-G Malları) ve İlk Tunç Çağı katlarının (D-F/G) malzemesi ile bazı önemli ortak özellikler içermesine rağmen, kendi içinde bir bütün oluşturmaktadır ve heriki malzeme grubunda da temsil edilmeyen bazı mal grupları ve formlar içermektedir. Bunların birkısmı İlk Tunç Çağı katlarında, bazı deęi-

28 Bu grup daha ziyade, Demircihüyük İlk Tunç Çağı katlarında giderek önem kazanan şevron motifi içermektedir. Seeher 1987, s. 131 vdd, fig. 32.

29 Efe 1988, lev. 4 : 22, 10 : 1. İkinci örnek H-İ katlarında, parçalar halinde geniş bir alana yayılmış olarak bulunmuş olmasına rağmen, mal ve bezeme olarak tek bir örnek olduğundan, Demircihüyükün daha erken İlk Tunç Çağı katlarına ait olabilir; aynı zamanda, mal olarak ta Geçiş Evresi çanak çömleğine daha yakındır.

30 Özdoğan 1985, fig. 4 : 5, 6.

şikliklerle kısmen devam ederken; diğerleri, evrenin sonlarında tamamen ortadan kalkmaktadırlar.

İlk Tunç Çağı'nın karakteristik kap formları, Eskişehir Ovası'nda ilk defa bu malzeme ile temsil edilen ve bizim burada 'İlk Tunç Çağı'na Geçiş Evresi' adını verdiğimiz evrede ortaya çıkmaktadırlar. Sınırlı alanda çalışıldığı için, çok az malzemenin ele geçirilebildiği, Demircihüyük'ün en alttaki İlk Tunç Çağı katı (D) da, belki bu Geçiş Evresi'nin sonuna tarihlendirilebilir : gri açkılı mal -siyah açkılılarla birlikte- en azından bu katta da devam etmektedir.³¹ Bir sonraki E katında ise, çanak çömlekte artık Geç Kalkolitik öğelerin tamamen ortadan kalktığını söyleyebiliriz. Demircihüyük'te hemen hemen tümüyle temsil edilmeyen ve Geç Kalkolitik çanak çömleğin, giderek İlk Tunç Çağı özellikleri kazanmaya başladığı, sözkonusu 'Geçiş Evresi', Batı Anadolu'nun en azından büyük bir kısmında -hatta belki de tümünde- bazı ortak çanak çömlek özellikleri ile, bir horizon şeklinde izlenebilmektedir. En batıda, Limni Adası'ndaki Poliochni yerleşmesinin en alttaki I. katının (Siyah) çanak çömleği -bazı yöresel farklılıklara rağmen- Eskişehir Ovası'nınki ile, öncelikle form ve stil yönünden, bazı ortak özellikler içermektedir. Bunların başında gaga ağızlı testiler, S-Profilli kâseler (Kehlrandschale), ilmik kulplu kâseler, amforalar ve silindirik yüksek kaideler gelmektedir. Troya I'de bu malzeme tüm yönleriyle temsil edilmemektedir. Bu sebeple, Geçiş Evresi Troya I öncesine tarihlendirilmelidir. Güneyde ise, bu evre çanak çömleğinin benzeri, Afyon yakınlarındaki Kaklık Mevkii'nden gelmektedir.³²

İlk Tunç Çağı'nın başlarından itibaren -özellikle İT 2'de- Batı Anadolu'da, bölgenin coğrafi özelliklerinden daha çok, yeni poli-

31 Demircihüyük'ün E katı kuvvetli bir yangın geçirdiğinden, bu katta ele geçirilen çanak çömleğin önemli bir kısmı, kırmızı veya gri bir renk almıştır : Seeher 1987, s. 108. Bir önceki D katı ise yangın geçirmemiştir. Dolayısıyla bu katta bulunan gri veya koyu gri renkli çanak çömlek, Geçiş Evresi'nin Gri açkılı malları ile ilişkili olmalıdır. Bunlardan müze deposunda gördüğüm bir gaga ağızlı testi, Geçiş Evresi Gri Açkılı Malı'na iyi bir örnek teşkil etmektedir. Bu testi için bk. ay. es. lev. 30 : 12.

32 Afyon Arkeoloji Müzesi tarafından kazısı yapılan bu yerleşme yerinin malzemesi, Müze ile yaptığımız ortak bir çalışma sonucu yayına hazırlanmış durumdadır.

tik oluşumların yayılım alanlarını belirlediğini tahmin ettiğimiz birtakım çanak çömlek grupları ortaya çıkmıştır. Bununla beraber, Orta Anadolu ve Balkanlar gibi komşu bölgelere kıyasla, bu gruplar kendi aralarında bir bütün oluşturmaktadırlar. İşte, bu bütünlüğü sağlayan ortak çanak çömlek öğelerinin çoğu, ilk olarak, burada sözünü ettiğimiz 'İlk Tunç Çağı'na Geçiş Evresi'nde şekillenmişlerdir; dolayısıyla, Batı Anadolu İlk Tunç Çağları ile ilgili problemlerin çözümü için, herşeyden önce bu evrenin iyi bilinmesi gerekmektedir.

K A T A L O G

Kuştepe

1. Yayvan kâse parçası. Gri açkılı mal. Astarsız ve açkılı yüzey, gri ve grimsi kahverengidir. Grimsi kahverengi hamur, ince ve az mika katkıdır.
2. Hafif dışa dönük dudaklı, yayvan kâse parçası. Geç Kalkolitik siyah açkılı malı. Astarsız ve açkılı yüzey içte siyah, dışta siyah ve grimsi kahverengidir. Siyah hamur küçük taşcık ve mika katkıdır.
3. İlmik kulplu, içe dönük dudaklı, yayvan kâse parçası. Demircihüyük kırmızı astarlı ve açkılı malı. Yüzey kırmızımsı kahverengidir. Kahverengi hamur incedir.
4. Dikey kulplu, dışa dönük ağızlı kâse parçası. Gri açkılı mal. Astarsız ve hafif açkılı yüzey, gri ve grimsi kahverengidir. Koyu gri hamur taşcık ve az mika katkıdır; mal olarak kabadır.
5. Gaga ağızlı testi parçası. Gri açkılı mal. Koyu gri ve iyi açkılı yüzey, dışta ve dudağın iç kısmında astarlıdır. Koyu gri renkli hamur incedir; seyrek ince saman katkıdır. Fırınlama iyidir.
6. Gaga ağızlı testi parçası. Gri açkılı mal. Gri ve grimsi kahverengi yüzey açkılıdır. Koyu gri renkli hamur taşcık ve seyrek ince saman katkıdır; mal olarak nisbeten kabadır.

7. Boyun kısmı dışa doğru açılan çömlek parçası. Geç Kalkolitik siyah açık malı. Dışta siyah, içte grimsi kahverengi yüzey iyi açıktır. Grimsi kahverengi renkli hamur incedir; seyrek ince saman ve oldukça fazla mika katkıdır.
8. Mutfak kabı parçası. Kaba mal. Açık kırmızı yüzey astarsız ve mattır. Dış yüzey kısmen ıslıdır. Kırmızı ve koyu gri renkli hamur, taş ve mika katkıdır.
9. Dikey kulplu, dışa dönük ağızlı çömlek parçası. Demirköy malı. Kızıl kahverengi ve kısmen koyu gri renkli yüzey, pürüzlü ve hafif açıktır. İç yüzey verev olarak sıyrılmıştır. Kırmızı ve koyu gri özlü hamur taş katkıdır. Taş katkı yüzeyde de kısmen görülmektedir (kaba mal).
10. Pencere kaide parçası. Gri açık mal. Koyu gri renkli yüzey iyi açıktır. Siyah renkli hamur incedir; seyrek ince saman ve mika katkıdır.
11. Pencere kaide parçası. Gri açık mal. Dışta grimsi kahverengi, içte açık kahverengi yüzey iyi açıktır. Koyu gri hamur incedir; az mika katkı içermektedir.
12. Dikey kulp parçası. Demirköy malı. Kızıl kahverengi yüzey açıktır. Kırmızı ve koyu gri özlü hamur incedir ve mika katkıdır.
13. Yatay sığ oluk bezemeli, kapalı bir kaba ait gövde parçası. Siyah açık mal. Dışta siyah, içte grimsi kahverengi yüzey, dışta iyi açıktır. Kahverengimsi gri hamur incedir; seyrek ince saman ve oldukça fazla mika katkıdır.

Yukarı Söğütözü II

14. İçe dönük ağızlı (antisplash) kâse parçası. Gri açık mal. Gri renkli yüzey, az açıktır. Grimsi kahverengi hamur küçük taşcık ve ince saman katkıdır.
15. Dışa dönük ağızlı kâse parçası. Geç Kalkolitik siyah açık malı. Siyah yüzey açıktır. Siyah hamur, ince ve mika katkıdır.

16. Dudağı iç kısımda kalınlaştırılmış (interior thickened rim) kâse parçası. Geç Kalkolitik siyah açkılı malı. siyah yüzey az açkılıdır. Grimsi kahverengi hamur kum taşcık ve mika katkıdır.
17. Yayvan büyük kâse parçası. Demircihüyük kırmızı astarlı ve açkılı malı. Dışta sarımsı kahverengi ve içte kırmızı renkli yüzey astarlı ve açkılıdır. İçte yatay düzelti izleri vardır. Kırmızı hamur, seyrek taşcık ve mika katkıdır. Fırınlama iyidir.
18. İlmik kulplu, derin kâse parçası. Demircihüyük kırmızı astarlı ve açkılı malı. Kırmızı yüzey astarlı ve açkılıdır. Kırmızı hamur, seyrek taşcık katkıdır.
19. İlmik kulplu kâse parçası. Kaba mal. Kırmızımsı kahverengi yüzey, astarsız ve açkisızdır. Kırmızı ve siyah özlü hamur, taşcık, ince saman ve mika katkıdır.
20. Ağız kenarı içe doğru kıvrılan, sığ kâse parçası. Kahverengi ağız kenarlı mal. Astarsız yüzey, içte tamamen, dışta ağız kenarı altında kahverengidir; dış yüzeyin geri kalan kısmı gri renklidir. Pembesi kahverengi ve gri hamur incedir ve mika katkı içermektedir.
21. Derin kâse parçası. Demircihüyük kırmızı astarlı ve açkılı malı. Kırmızı renkli yüzey, sadece dışta astarlı ve iyi açkılıdır; iç yüzey az açkılıdır ve yatay düzelti izleri içermektedir. Açık kırmızı hamurda taşcık ve mika katkı bulunmaktadır.
22. Basık boyunlu çömlek parçası. Gri açkılı mal. Gayet iyi açkılı yüzey dışta koyu gri, içte açık grimsi kahverengi; dudak ise açık kahverengidir. Kahverengi ve gri hamur incedir ve mika katkı içermektedir.
23. Dar ağızlı çömlek parçası. Gri açkılı mal. Açık grimsi kahverengi yüzey, iyi açkılıdır. Dış yüzey daha iyi açkılıdır. Gri hamur incedir; ince saman ve mika katkı içermektedir.
24. Gaga ağızlı testi. Gri açkılı mal. Koyu gri yüzey astarsız ve iyi açkılıdır. Yüzeyde ayrıca siyah lekeler vardır. Koyu gri hamur incedir ve az saman ve mika katkı içermektedir. Gövdenin dip kısmına yakın, az belirgin bir omurgalı kırım bu-

lanmaktadır. Kulp ve ağız kenarında küçük bir kısım kırıktır. Müze env. no. A. 284-90.

25. Çift kulplu ve boyunlu çömlek (amfora). Kaba mal. Kırmızımsı kahverengi yüzey iyi düzeltilmiş, fakat astarsız ve açkısızdır. Kırmızımsı kahverengi hamur taş, saman ve mika katkı içermektedir. Kulpun biri ve gövdenin bir kısmı kırıktır. Müze Etüd no. 239.
26. Çift kulplu ve boyunlu çömlek parçası (amfora). Demircihüyük kırmızı astarlı ve açkılı malı. Kırmızımsı kahverengi yüzey, dışta astarlı ve açkılıdır; iç yüzey astarsız, açkısız ve kahverengi renklidir. Kırmızı ve gri özlü hamur oldukça kabadır; taşcık ve saman katkıdır.
27. Geniş ağızlı pithos parçası. Demirköy Malı. Kırmızı yüzey, dışta açkılıdır. Kırmızı hamur incedir; seyrek saman ve mika katkı içermektedir.

Yukarı Sögütünü I

28. Yayvan kâse parçası. Geç Kalkolitik siyah açkılı malı. Siyah yüzey astarsız ve iyi açkılıdır. Grimsi kahverengi ve siyah özlü hamur incedir; saman ve mika katkı içermektedir.
29. S-Profilli kâse (Kehlrandschale) parçası. Gri ağız kenarlı mal. Dışta kahverengi, içte koyu gri yüzey açkılıdır. Grimsi kahverengi ve gri hamur, seyrek saman ve mika katkı içermektedir.
30. Yayvan kâse parçası. Geç Kalkolitik siyah açkılı malı Siyah yüzey astarsız ve açkılıdır. Kahverengi veya grimsi kahverengi hamur, kum ve yoğun mika katkı içermektedir.
31. Yayvan kâse parçası. Gri açkılı mal. Gri yüzey, iyi açkılıdır. Gri hamur incedir ve ince kıyılmış saman katkı içermektedir.
32. Yatay kulplu, yayvan kâse parçası. Gri açkılı mal. Gri yüzey, astarsız ve iyi açkılıdır. Heriki yüzeyde de dikey ince açkılı izleri vardır. Gri hamur incedir.

33. Kâse parçası. Siyah açık (siyah ağız kenarlı?) mal. Siyah yüzey iyi açıktır. Kahverengi hamur incedir. Dış yüzeyde geniş yiv bezeme vardır.
34. Kapalı bir kaba ait gövde parçası. Siyah açık mal. Siyah yüzey dışta iyi açıktır; iç yüzey iyi düzeltilmemiştir. Siyah hamur incedir ve mika katkı içermektedir. Dış yüzeyde geniş yiv bezeme vardır.

Erenköy II

35. Ağız kısmı dışa doğru açılan, derin kâse parçası. Kırmızı astarlı mal. Kırmızımsı kahverengi yüzey mattır. Açık kahverengi hamur incedir.
36. Yayvan kâse parçası. Kahverengi açık mal. Kahverengi yüzey astarsız ve az açıktır. Kahverengi ve gri özlü hamur incedir; ince kıyılmış saman katkı içermektedir.
37. Yayvan kâse parçası. Kahverengi/gri açık mal. Dış yüzey kahverengi ve gri, iç yüzey gri renklidir. Siyah renkli hamur, mika katkı içermektedir.
38. Yayvan kâse parçası. Gri açık mal (gray-topped?). Gri yüzey açıktır. Siyah hamur seyrek, ince kıyılmış saman katkı içermektedir.
39. Yayvan kâse parçası. Gri ağız kenarlı (gray-topped) mal. Dış yüzey üstte gri, altta açık kahverengidir; iç yüzey tamamen gridir. Siyah ve grimsi kahverengi hamur incedir ve seyrek saman katkı içermektedir.
40. Yatay kulplu kâse parçası. Kahverengi açık mal. İyi düzeltilmiş astarsız yüzey dışta kahverengi, içte sarımsı kahverengidir. Açık kahverengi ve gri özlü hamur incedir.
41. Dikey kulplu kase parçası. Kaba mal (cooking ware). Kırmızımsı kahverengi yüzey astarsızdır. Dış yüzeyde siyah lekeler vardır. Kırmızımsı kahverengi ve gri özlü hamur taş katkıdır.
42. Yayvan kâse parçası. Demircihüyük kırmızı astarlı ve açık malı. Astar hemen hemen tamamen tahrip olmuştur. Kahverengi ve grimsi kahverengi özlü hamur incedir.

43. Gaga ağızlı testi parçası. Gri açık mal. Grimsi kahverengi yüzey açıktır. Koyu grimsi kahverengi hamur incedir.
44. Çift kulplu ve boyunlu çömlek parçası, (amfora). Demircihüyük kırmızı astarlı ve açık malı. Kırmızı astarlı dış yüzey açıktır. Kahverengi hamur kum ve taşcık katkıdır; mal olarak kabadır.
45. Üç ayaklı mutfak kabına ait ayak. Kaba mal. Kahverengi yüzey astarsız ve az açıktır. Hamur kaba ve seyrek saman katkıdır.
46. Kapalı bir kaba ait gövde parçası. Geç Kalkolitik siyah açık mal. Dış yüzey siyah ve iyi açıktır; iç yüzey koyu gridir ve iyi düzeltilmemiştir. Koyu grimsi kahverengi hamur, kum ve taşcık katkıdır. Dış yüzeyde geniş yiv bezeme vardır.
47. Kapalı bir kaba ait gövde parçası. Gri/kahverengi açık mal. Dış yüzey grimsi kahverengi ve gri, iç yüzey siyah renklidir. Siyah hamur kabadır (taşcık katkı). Dış yüzeyde yiv bezeme vardır.
48. Gövde parçası. Gri açık mal. Kahverengi ve siyah renkli dış yüzey açıktır; iç yüzey ağırsız ve gri renklidir. Gri hamur incedir ve ince kıyılmış saman katkı içermektedir. Dış yüzeyde geniş yiv bezeme vardır.
49. Kapalı bir kaba ait gövde parçası. Demircihüyük siyah açık malı. Koyu ve siyah renkli yüzey astarsızdır. Siyah hamur incedir. Dış yüzeyde yiv bezeme vardır.
50. Gövde parçası. Kırmızı astarlı ve açık mal. Dış yüzey astarlı ve portakal kırmızısı renklidir. İç yüzey astarsızdır; kırmızı renklidir ve iyi düzeltilmemiştir. Portakal renkli ve gri hamur incedir. Fırınlama iyidir. Dış yüzeyde yiv ve sokma bezeme vardır.
51. Kapalı bir kaba ait gövde parçası. Gri açık mal. Siyah olan dış yüzey astarsızdır; açık hemen hemen tamamen ortadan kalkmıştır. Grimsi kahverengi iç yüzey iyi düzeltilmemiştir. Grimsi kahverengi hamur incedir; seyrek taşcık ve ince kıyılmış saman katkı içermektedir. Yüzeyde yiv ve sokma bezeme vardır.

52. Gövde parçası. Siyah açık mal. Siyah ve kahverengi dış yüzey açıktır; iç yüzey mat ve koyu gridir. Koyu gri renkli hamur seyrek taşcık katkılıdır. Dış yüzeyde plastik bezeme vardır.

B İ B L İ Y O G R A F Y A

Bernabo-Brea, L.

- 1964 *Poliochni, Citta Preistorica nell'isola di Lemnos*, Cilt I, Roma.

Efe, Turan

- 1983 *Demircihüyük. Die Ergebnisse der Ausgrabungen 1975-1978, Cilt 111-2. C. Die Frühbronzezeitliche Keramik der Jüngerer Phasen (ab Phabe H)*, Main am Rhein.

Efe, Turan

- 1988 - 1990 «Three Early Sites in the Vicinity of Eskişehir : Asmainler, Kanlıtaş, and Kes Kaya», *Anatolica* XVI, s. 31-60.

Efe, Turan

- 1990 «1988 Yılında Kütahya, Bilecik ve Eskişehir İllerinde Yapılan Yüzey Araştırmaları», *VIII. Araştırma Sonuçları Toplantısı*, s. 405-424.

Efe, Turan

- 1991a «1989 Yılında Kütahya, Bilecik ve Eskişehir İllerinde Yapılan Yüzey Araştırmaları» *VIII. Araştırma Sonuçları Toplantısı*, s. 163-177.

Efe, Turan

- 1991b «1988 Yılında Kütahya, Bilecik ve Eskişehir İllerinde Yapılan Yüzey Araştırmaları», *Anadolu Araştırmaları* XII. s. 1-19.

Hood, Sinclair

- 1981 *Excavations in Chios 1938-1955. Prehistoric Emporio and Ayio Gala I*, (BSAA, Ek Yayın Cilt 15), London.

Lloyd, S. ve Mellaart, J.

1962 *Beycesultan I. The Chalcolithic and Early Bronze Age Levels*, London.

Özdoğan, Mehmet

1985 «The Chalcolithic Pottery of Yarımburgaz Cave», *Studi di Paletnologia in Onore di Salvatore M. Puglisi*, s. 177-189.

Roodenberg, J.-Thissen, L.-Buitenhuis, H.

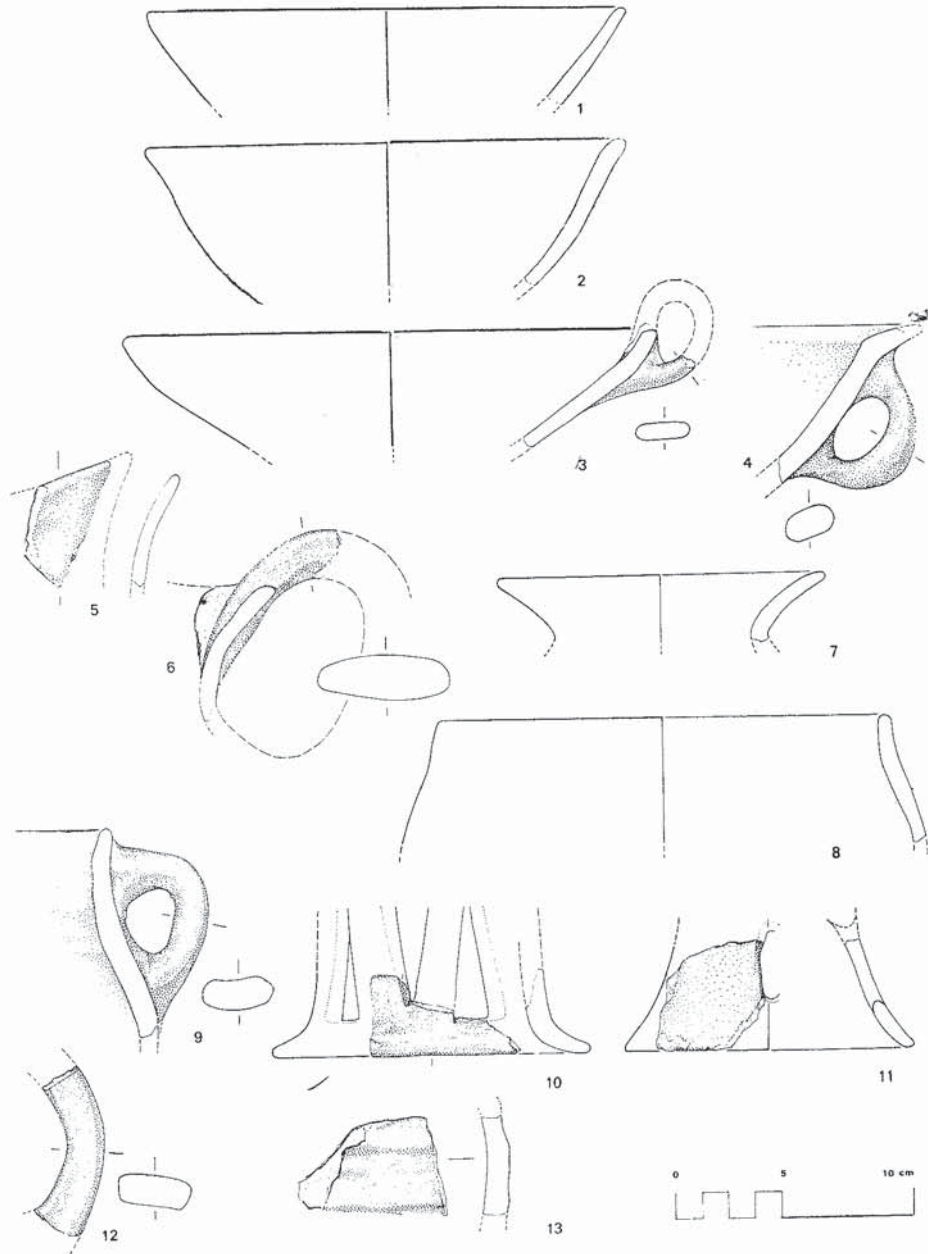
1985 «Preliminary Report on the Archaeological Investigations at Ilıpınar in NW Anatolia», *Anatolica XVI*, s. 61-144.

Seeher, Jürgen

1987 *Demircihüyük. Die Ergebnisse der Ausgrabungen 1975-1978. Cilt III-1. A. Die Neolitische und Chalcolitische Keramik. B. Die Frünbronzezeitliche Keramik der Älteren Phasen (bis Phase G)*, Mainz am Rhein.

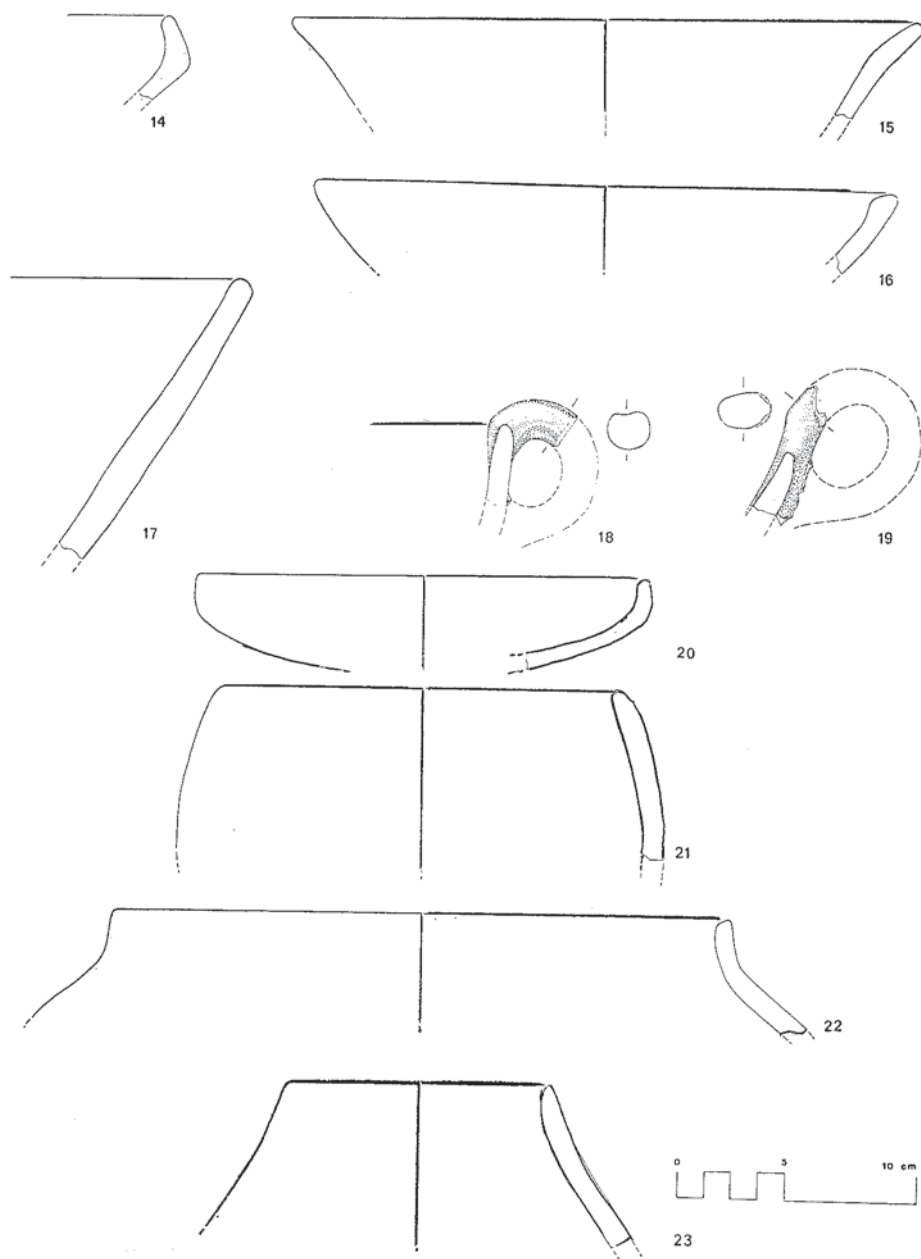
Temizer, Raci

1960 «Yazır Höyüğü Buluntuları», *V. Türk Tarih Kurumu Kongresi*, s. 156-165.



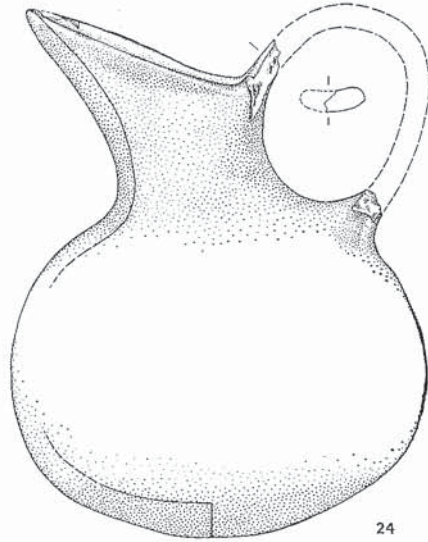
Lev. 2

T. EFE

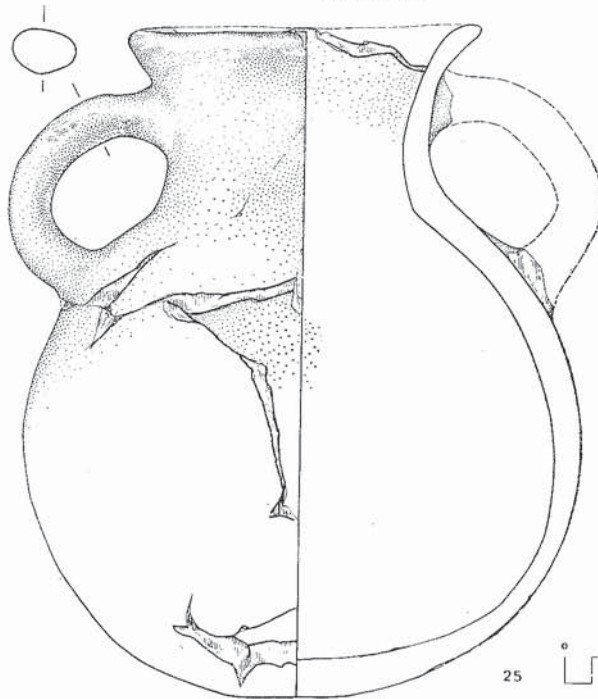


T. EFE

Lev. 3



24



25



Lev. 4

T. EFE

