

ISAURIA BÖLGESİ'NİN ANTİK ÇAĞDAKİ YERLEŞİM MERKEZLERİ

Hasan BAHAR

Antik Çağda bugünkü Konya İli'nin güneydoğu kısmına Isauria denilmekteydi. Bölgenin merkezi olan Isaura kenti ise bugünkü Bozkır İlçesi'nin 16 km. doğusunda bulunan Zengibar Kalesi'ydi (Bkz. Hrt. 1).

Strabon'dan öğrendiğimize göre,¹ antik Isauria Bölgesi coğrafi olarak Kilikia ile Lykaonia arasında ve Toroslar'ın kuzeyinde yer almaktadır. Bugün bu alanı Konya'nın Taşkent, Hadim ve Bozkır İlçeleri'nin kapladığı yer olarak kabul edebiliriz. Bu bölge Göksu ve Çarşamba nehirlerinin kaynaklarındadır. Bölgenin yükseltileri 1500 m. ile 2890 m. arasında değişmektedir. Orta Toroslar'ın batıdan doğuya doğru uzanan Yıldızlı Dağ (2619 m.), Çiğdemli Dağ (2557 m.), Geyik Dağı (2890 m.) ve Akdağ (2720 m.) gibi dağları bölgenin Akdeniz ile irtibatını kesmiştir. Ancak güney ile ilişkisi yaz aylarında olabilmektedir. Bu nedenle bölgenin siyasal ve sosyal bakımdan Akdeniz Bölgesi'nden çok Orta Anadolu etkisinde olduğunu söyleyebiliriz.²

Antik Çağda bölgenin siyasal sınırlarının zaman zaman değiştiği ve bu sınırların Silifke'den Konya'ya kadar genişlediği dönemler de olmuştur.³ Bu genişleme dönemlerinin etkisiyle Isauria'da oluşan antik kültür Lykaonia ile Kilikia Bölgelerinin kültürel etkilerini yansıtır.

1 Strabon; *Geographika*, XIV, 5. 1.

2 Saraçoğlu, s. 389, 397, hrt. 5.

3 A. Marcellinus, *Rerum Gestarum Libri*, XIV, 3. 14, 8. 2; Ptolemaios, *Geographia*, V, 4. 3.

Bu çalışmamızda bölgede 1978 yılından beri yaptığımız araştırmalarda dikkatimizi çeken bazı kültür ve varlıklarını bilim alemine sunmaktayız.

1 — ISAURA NOVA (ZENGİBAR KALESİ) : (Resim 1 - 2)

Bu yerleşim yeri Bozkır'ın 16 km. doğusunda Asartepe'de (yük. 1800 m.) yer almaktadır. Kalenin batı ve güney batısında yaklaşık 1 km. uzaklıkta Ulupınar ve Yazdamı köyü bulunmaktadır.

Antik Isaura Nova şehri güneyde Göksu vadisi (Hadim çevresi), batıda Çarşamba vadisi (Bozkır çevresi) ve kuzeyde Bozkır - Konya karayolunu kontrol etmektedir. Bu yerleşme ile yaklaşık 20 km. güneyinde bulunan antik Astra (Tamaşalık) arasında karşılıklı gözetleme imkanı dikkati çekmektedir. Ayrıca Isaura Nova henüz lokalizasyonu yapılmamış, Gederet (Dereiçi), Yelbeyi, Holuşlar (İğdeören), Gulvent ve Tepearası gibi antik yerleşmeleri kontrolü altında tutabilecek jeopolitik bir özelliğe sahiptir.

Zengibar Kalesi ilk olarak W. J. Hamilton tarafından Isaura Palaia diye lokalize edilmiştir.⁴ Hamilton 1837 yılında yaptığı incelemeler sırasında, Zengibar Kale'de bulunduğu bir kitabedeki Isaura isminden yola çıkarak bu sonuca varmıştır.⁵ Ondan yaklaşık kırk yıl sonra bölgeye gelen R. E. Davis de bu kitabeyi görerek yayınlamıştır.⁶

Isaura kenti ile ilgili en erken bilgiyi Diodoros'tan öğrenmekteyiz.⁷ Diodoros B. İskender'in generali Perdikkas'ın Isaura (Ἰσαυρα) şehrine karşı bir ceza seferi düzenlediğini ve bu şehrin savunmasını heyecan verici bir şekilde anlatmıştır. Diodoros'un verdiği bu bilgiler bölge tarihi bakımından da çok önemlidir. Zira Isaura şehrinde adı alan Isauria bölgesi hakkında daha erkene giden yazılı kaynaklar yoktur.

4 Hamilton, s. 440-443.

5 Hamilton, no. 204.

6 Davis, s. 412, 413.

7 Diodoros, *Bibliotheka Historika*, XVIII, 21, 22.

Diodoros eserinde, Isaurialılar'ın kahramanca savunmasını dile getirirken, Isaura şehri hakkında da ayrıntılı bilgiler vermekte; Isaura şehrinin surlara sahip olduğunu ve şehrin mükemmel bir savunmasının olduğunu belirtmektedir. Bu nedenle Isaura halkı Perdikkas'ın güçlü ordusuna karşı üç gün dayanabilmiştir. Ayrıca şehrin düşüşü sırasında burada bol miktarda altın ve gümüşün yağmalanması şehrin zenginliğini ortaya koymaktadır.

Diodoros'un verdiği bilgiler Isaura şehrinin daha eskilere giden bir tarihinin olduğunu kanıtlamaktadır. Kuşkusuz, bir şehir zamanın en güçlü ordusuna karşı direnebiliyorsa gelişmiş bir yapıya sahip olmalıydı. Torosların tepesindeki Isaura şehrinin böylesine güçlü bir konuma gelmesinin uzun yıllar aldığı açıktır. Maalesef Isaura şehrindeki yüzey araştırmalarımızda daha erke giden buluntular elde edemedik. Elde ettiğimiz keramik buluntular ancak Hellenistik döneme kadar gitmektedir. Fakat şehrin adı filolojik olarak incelendiğinde, eski Anadolu dillerinden kaynaklandığı anlaşılmaktadır.

Isaura adının kökeni; Alman filoloğu Paul Kretschmer'e göre⁸ en eski Anadolu dillerinde -r suffixi ile yapılan yer adları çok defa şahıs adlarından gelmiştir. Örneğin Phrygia'daki bir yerleşme yeri olan *καρουρα* (Karura) : bu adı aynı şahıstan almıştır. Buna izafeten Karura ile Attudda arasında Tapınağı bulunan Tanrı Men'den *Μνη Ταρκονδαρα* (Karya) *κοδραδοç* dan *κυδραρα* şehir adı (Phrygia'da) gelmektedir. Bunlar gibi şahıs adlarından bir çok yer adları türemiştir. A. Erzen⁹ bu isimlere benzer bir örnekle Ankara adının Ank-(Çengel, kıvrıntı, bükük kol) kökünden geldiğini, Hititler öncesi ad yapma eki -ra'yı alarak oluştuğunu önermiştir.

Bu örneklerden yola çıkarak Isaura adının da -ra ekini alarak eski Anadolu dillerinin ad yapma özelliğiyle oluştuğunu düşünmekteyiz. Isaura ve çevresi M. Ö. III. binde Luwi kültürünün etki alanına girmiş ve bu durum M. Ö. I. binin sonlarına kadar

8 P. Kretschmer, *Einleitung in die Geschichte der Griechischen Sprache*, Göttingen, 1896, s. 328.

9 A. Erzen, *İlkçağda Ankara*, İstanbul, 1946, s. 25-26.

devam etmiştir.¹⁰ Bu nedenle Isaura ve onun yakınındaki birçok şehrin Luwiceden kaynaklanan adlar aldığını sanmaktayız. Bunlara örnek olarak, Lystra (Hatunsaray), Astra (Hadim-Tamaşalık), İllistra (Bozkır-Kazım Karabekir arası), Sidemara (Konya Ereğli'de), Syedra (Alanya'da), Ura (Silifke'de) yerleşmelerini verebiliriz. Özellikle Isaura ile Ura adları arasında yakın bir akrabalık dikkati çekmektedir.

Sonuç olarak Isaura şehrinin M. Ö. 322 yılından önceki tarihinin karanlık olduğunu kabul etmekteyiz. Fakat kentin kuruluşu bu tarihten çok daha öncelere gitmekteydi. Bölgede güçlü bir konuma sahip olan bu şehir, bölgeye de Isauria olarak adını vermiştir. Isaura şehir adından kaynaklanan bu ad *-ia* ekini alarak oluşmuştur. Zira eski Anadolu dillerinde *-ia* adjektif yapımında kullanılan suffixler aidiyet belirtmektedir.¹¹ Isauria bölge adı bu şekilde yapılmış ve «Isauralara ait ülke» anlamına gelmektedir. Bu adın ilk önce ne zaman verildiğini bilememekteyiz. Fakat yukarıda belirttiğimiz gibi yazılı kaynaklarda ilk defa M. Ö. 1. yy'ın sonlarında görülmektedir.

Isaura şehri hakkında diğer bir önemli kaynak da Strabon'dur.¹² Fakat Strabon, Isaura Palaia (*ισαυρα Παλαια*) ve Isaura Nova (*ισαυρα νεα*) olarak iki ayrı şehirden söz etmiştir. Bu durumdan dolayı şehirlerin yeri hakkında polemiklerin ortaya çıkmasına yol açmıştır.

Strabon'dan Romalı P. Servilius'un M. Ö. 78 yılında Isaura şehrini aldığını öğrenmekteyiz. Bu nedenle Servilius'a Isauricus ünvanı verilmiştir. M. Ö. 25 yılında Galatya kralı Amyntas Isaura kentini yakarak, yerine yeni bir krali ikametgah yaptırmak için emir verir. Isaura kentine yeniden surlar inşa etmek ister. Fakat batıya Homanadlar ülkesine yaptığı bir seferde öldürülünce bu surları göremez.

Strabon'dan öğrendiğimiz bu bilgilerden Amyntas'ın Isaura kentine verdiği değer ortaya çıkmaktadır. Belki de ölmeseydi An-

10 H. Ten Cate, *The Luwian Population Groups of Lycia and Cilicia Aspera*, Leiden, 1961.

11 M. A. Dinçol, *Eski Anadolu Dillerine Giriş*, İstanbul, 1970, s. 63.

12 Strabon, *Geographika*, XII, 6. 2.

kara'nın (Ankyra) yanında ikinci bir başkent olarak Isaura şehrini kuracaktı.

Günümüze kadar harabeleri ulaşan Isaura şehri hakkında bir takım araştırmalar yapılmıştır.¹³ Fakat hâlâ Isaura Palaia (Vetus) ve Isaura Nova problemi çözülebilmemiş değildir.

Isaura Vetus ve Isaura Nova Problemi :

Strabon'da iki Isaura adının geçtiğini yukarıda belirtmiştik. İşte bu ifadeden dolayı Isaura şehirlerinin lokalizasyonu konusunda farklı görüşler ortaya çıkmıştır. Isaura'dan ilk söz eden Diodoros Isaura Palaia (Vetus)'yı işaret eden bir anlatım içindedir¹⁴. Zaten Diodoros Isaura Palaia ve Isaura Nova diye iki şehir ayırımı yapmamıştır. Strabon dışında antik yazarlar da iki ayrı şehrin varlığı da belirtilmemektedir.

Isaura ile ilgili bilgiler veren Marcellinus Isaura Palaia'ya işaret eden bir anlatım içindedir.¹⁵

Isaura'yla ilgili ilk lokalizasyonu yapan Hamilton bu şehri Isaura Palaia olarak ele almıştı.¹⁶ Bundan elli yıl kadar sonra buraya gelen Sterret burasını Isaura Vetus olarak ele alırken, Isaura Nova'yı, Zengibar kalesinin 20 mil kuzeydoğudaki Dinorna'ya lokalize etmiştir.¹⁷

Ramsay ise M. S. IV. yy.'a ait bir kitabeden yola çıkarak ((ο)χγην ειχεσσαιον ισαρα) Zengibar kalesinin 17 mil kuzeydoğudaki Dorla yerleşmesini Isaura Nova olarak belirtmiştir.¹⁸ Ormerod da bu fikre katılanlar içindedir. Dorla'nın Isaura Nova olduğunu Kiepert de kabul etmiş ve Küçük Asya haritasında (DIII) burasını göstermiştir. Rugei de bu fikri destekler görülmektedir.¹⁹

13 Swobada, s. 119-122.

14 Diodoros, *Bibliotheka Historika*, XVIII, 22. Ayrıca bkz. Ruge, s. 2055.

15 A. Marcellinus, *Rerum Gestarum Libri*, XIV, 2. 14; 8. 2.

16 Hamilton, s. 412 vd.

17 Sterret, s. 149 vd.

18 W. M. Ramsay, «The First Christian Century», *Journal of Hellenistic Studies*, XXXII (1912), s. 220.

19 D. Magic, *Roman Rule in Asia Minor I-II*, Princeton, 1950, s. 289.

Ramsay daha sonra Isaura Nova'yı Siristat (Bozkır)'da aramayı düşünmüştür.²⁰ Fakat açıklayıcı güçlü delilleri yoktur.

Cramer bir başka görüş ileri sürerek şehrin Amyntas tarafından yıkılarak yerine yeni bir şehrin kurulmasından bahsetmektedir.²¹ Eski şehir tahrip olmuş, yeni şehir ise tekrar kurulmuş olmalıydı.²² Fakat son yıllarda Bozkır'ın yaklaşık 10 km. batısında bulunan bir kitabede «Servillius C. F. Imperator/Hostibus Victis Isaura Vetere/capta» şeklinde bir ifadenin yer alması üzerine A. S. Hall Isaura Vetus'u Bozkır'a yerleştirmeyi önermektedir.²³

Eski Isaura'nın yeni bir merkeze taşındığına dair açıklayıcı bir belge olmaması bu öneriyi güçsüz bırakmaktadır. Isaura ismi geçen kitabeler yakın merkezlerde bulunabilir. Bir şehrin isminin başka bir şehirde geçmesi normaldir. Araştırmacılar Isaura isminin geçtiği her yerde Isaura kentini aramışlardır. Isaura Vetus ve Isaura Nova, Zengibar Kalesi olmalıdır. Isaura, daha sonraki yüzyıllarda Isaurapolis²⁴ olarak hayatiyetini sürdürmüştür.

Isaurapolis ile Leontopolis'in isimleri kilise listelerinde bir süre birlikte zikredilir.²⁵ Leontopolis, Isaura'nın yerini almış olmalıdır. Bizans ve Türkler döneminde Leontopolis gücünü kaybeder.

2 — LEONTOPOLİS (Siristat - BOZKIR) Res., 3 - 4).

Bozkır, Konya iline 116 km. uzaklıkta bir ilçe merkezidir. Rakımı 1200 m. olan yerleşme Çarşamba Çayı'nın iki yanına kurulmuştur (Res. 3). Bozkır, doğuda ve güneydoğuda Hadim, güneyde Gündoğmuş, güneybatıda Akseki, batıda Seydişehir ve kuzeyde Çumra ilçeleri, doğuda Karaman ili Kâzımkarabekir ilçesi ile çevrilidir.

20 Ramsay, s. 17.

21 J. A. Cramer, *A Geographical and Historical Description of Asia Minor I - II*, Amsterdam, 1972, s. 73-74.

22 A. Akarca, *Şehir ve Savunması*, Ankara, 1972, s. 112, 144, 146, 198.

23 Hall, s. 568 vd.

24 Ramsay, s. 430 vd.

25 Ramsay, s. 410.

Kuzeyde Konya, batıda Seydişehir ve doğuda Hadim'e karayolu ile bağlantısı bulunmaktadır. Bu nedenle Orta Toroslar'da önemli bir ticaret merkezidir.

Bozkır, ismini XV. yüzyılda yaşamış bir beğden almaktadır.²⁶ Bozkır aynı zamanda bu bölgede bulunan Türkmen aşiretinin adıdır.²⁷ K. Bittel²⁸ Katip Çelebi'nin Cihannüma'sında Bozkır'ın «Buz Kir» olarak geçtiğini belirtmektedir. Fakat bu yanlış bir okumadan kaynaklanmıştır. Çünkü Osmanlıcada «Bozkır» şeklinde yazılmaktadır. Bazı kaynaklarda Siristat olarak geçmektedir.²⁹ Bu kullanım günümüzde de sürmektedir. Hamilton ise 1837'de buradan Tiris-maden olarak bahsetmiştir.³⁰

Bozkır M. S. 451 kilise listelerinde Leontopolis olarak geçmektedir. İmparator Zenon (479-491) her şehrin ayrı bir piskoposluk olması dışında, Leontopolis ile Isauropolis'in birlikte aynı piskoposluğa sahip olmasını özel bir kanunla sağlamıştır.³¹

«*Unaquaeque civitas proprium episcopum habeto... Excipitur antem Tomensium Scythiae civitas, ilius enim episcopus reliquarum etiam civitatum curam, Tum etiam leontopolis Isauriae Subest episcopo Isauropolitano*» (Cod. Just, I, 3, 36).

Türkçesi : «*Her şehrin kendi piskoposu olmalıdır. Lakin Scythia'daki Tomis bundan müstesna tutulmuştur. Çünkü buranın piskoposu başka şehirlerde meşguldür. Isaura'daki Leontopolis şehri de Isauropolis şehrinin piskoposuna takidir*» demektedir.

Ramsay Isaura Nova'nın Bozkır olmasını düşünmesinin yanı sıra burasının, Bidane olabileceğini de belirtmektedir.³² Bozkır'dan Konya Müzesi'ne gelen steller olmuştur. Bunlar üzerinde G. Totaysalgur (1937) Helmuth Th. Bossert (1942) K. Bittel (1989), çalışmalar yapmıştır.

26 F. Sümer, *Oğuzlar (Türkmenler)*, Ankara, 1967, s. 178-179.

27 C. Türkay, *Başbakanlık Arşivi Belgelerine Göre Osmanlı İmparatorluğu'nda Oymak, Aşiret ve Cemaatler*, İstanbul, 1979, s. 254.

28 K. Bittel, «Aus Isaurien», *Anadolu Araştırmaları*, X (1986), s. 471-481, s. 471.

29 Şemseddin Sami, *Kamus'ul Alem II*, İstanbul, 1898, s. 1382.

30 Hamilton, s. 338.

31 Ramsay, s. 97-98, 410.

32 Ramsay, s. 17.

Bozkır ilçesinde Hellenistik döneme kadar gidebilecek kültür izleri vardır. Fakat buranın Isaura Vetus olduğunu kabul edebileceğimiz daha somut belgeler de geçmemiştir.

3 — ASTRA (BOLAT YAYLASI - TEMAŞALIK)

Temaşalık'ın Astra olduğunu ilk defa 1885 tarihinde Sterret keşfetmiştir. Astra Hadim'in 7 km. kuzey-batısında ve Hadim ilçe merkezinin kuzey-batısında yer almaktadır. Buradaki ormanlık bir alandan sonra Bolat yaylasına varılır. Astra Yayla evlerinin doğusunda yer alan bir tepe üzerindedir. Astra'nın nekropolü yayla evleri ile tepe arasındaki alanda yer almaktadır. Çoğu lahitler ve mezar stelleri yayla evlerinin inşasında kullanılmıştır.

Temaşalık'ı 1877'de Davis ziyaret etmiş, buradaki antik yerleşmeden söz etmiştir.³³ Fakat o tarihte bu yerleşmenin Astra olduğu henüz bilinmiyordu. Davis Temaşalık yerleşmesinden Isaura'ya Göksu'dan geçerek ulaşmıştır.

Sterret Temaşalık yerleşmesini Astra ile identifiye ederken burada bulunduğu bir kitabede (WE I N. 69), «Mathoun, masrafını kendi vererek bina ettirdi ve işçiler getirdi : Paporionlu Tarasin'le Zezin ve Astralı Loukios da techiz etti» şeklinde bir ifade ile karşılaşmıştır. Buradaki Astralı Loukios'dan yola çıkarak şehrin ismini vermiştir.³⁴

Sterret « Ἀστρηνός »'u bölgesel bir isim olarak ele alırken bölgesel bir Zeus kültürünün varlığını da ortaya koymuştur.³⁵

Astra 1958'de Miss Herward, 1966'da Mitford³⁶ ve 1989'da tarafımızdan³⁷ ziyaret edilmiştir.

Sterret ve Miss Herward tarafından toplam onbir adet kitabe yayınlanmıştır.³⁸ Bir çok mezar steli, lahit ve mimari parçala-

33 Davis, s. 406.

34 Sterret, s. 43; Ramsay, s. 425; Bean-Mitford, s. 129.

35 Sterret, s. 46-50.

36 Bean-Mitford, s. 130.

37 Araştırma ekimizde Yasemin ER, Bilal SÖĞÜT, Hüseyin ADIBELLİ bulunmaktaydı.

38 Bean-Mitford, s. 129-135.

rın yanısıra tepede bir auditorium ve Zeus Astranus ile ilgili bir tapınak bulunmaktadır.

Mezar stellerindeki sanat ve kitabelerdeki isimler Isaura özelliğini göstermektedir.

Zeus Astranus'un tapınağında çalışan ustalar rahip Herennius Valens'ten 50 denarii ücret almışlardır. M. S. 2. yy'daki ücretlerle paralelliği düşünülünce bu era Astra'daki tapınağın yapılışını 2. yy.'a götürmektedir. Aynı zamanda tiyatro ya da auditorium'un Pergamum'daki bin kişilik sahnesiz tiyatroya benzemesi bu tarihlemeye güç katmaktadır.³⁹

4 — ARTANADA (DÜLGERLER - Ἀρτανάδα)

Hadim ilçesinin Aladağ Boğazı olarak bilinen Göksu vadisinde bulunan Dülgerler, Aladağ nahiyesine bağlı bir köydür. Dülgerler ilk defa 1885 yılında Sterret tarafından ziyaret edilmiş ve Artanada olarak lokalizasyonu yapılmıştır.⁴⁰ Roma dönemi yerleşmesidir.

5 — OLASADA (AFŞAR KALESİ - Ὀλοδάδα)

Afşar Taşkent ilçesine bağlı bir kasaba olup, Taşkent'in 8. km. güney doğusundadır. Alataçayı vadisinde bulunmaktadır. Afşar Kalesi ya da Kayadibi 3 km. güneydoğuda bulunur. Afşar'dan sürekli yükselerek çıkılan Kayadibi yüksek bir tepede bulunmaktadır. Tepenin güney yönündeki düzlükte bir çok lahit parçaları, lahit kapakları ve Hellenistik - Roma dönemini yansıtan keramik buluntuları ile karşılaştık. Yerleşmenin batı yönündeki kayadan oluşan yüksek tepede geç dönem yapısı bulunmaktadır. Bizans dönemine ait bir kule ya da depo binası olabilecek bu yapı Afşar yönünü (kuzeyi) gözetlemektedir. Buradan getirilen bir arslan heykeli Afşar'da çarşı içindedir. (Resim. 5)

39 Bean-Mitrod, s. 130, 134.

40 Sterret, no. 73; *Inscriptiones Graecae ad res Romana's Pertinentes* 3, 812; Ramsay, s. 425; Bean-Mitford, s. 137.

Kayabidinde antik yerleşmenin orta kısmındaki bir duvar içerisinde olduğu belirtilen bir kitabeyi⁴¹ 1989 yılı ziyaretimiz sırasında bulamadık. Bean ve Mitford bu kitabeyi şu şekilde yayınlamışlardır :

ΕΔΟΞΕ ΧΩΜΗ ΞΟΛΟ-
 ΣΑΔΩΝ ΚΛΑΒΗΝΗΣ ΠΙ-
 ΠΛΙΟΝ ΤΙΤΙΟΝ ΨΗΓΕΪ-
 ΝΟΝ, ΟΤΡΑΤΟΡΑ ΚΑΙ ΧΙΛΪ-
 ΟΨ ΚΑΠΕΛΛΑ ΤΟΝ ΧΥΡΙΟΥ
 ΟΤΡΑΤΗΓΟΝ, ΑΝΑΘΗΘΑΙ
 ΘΗΛΗΝ ΕΠΪ ΤΗΣ ΑΘΟΡΑΘΕΥ-
 ΧΑΡΙΘΤ ΙΑΣ ΧΑΡΙΝ.

Burası da Astra gibi otonom bir Isauria köyüydü. εδοξε κομη bunu belirtmektedir. Aynı ifadeler βουλη, Astra'da η κομη ετειμεσεν (Bean, 1970, N. 121), Artanada da Αρταναδα της Ποταμιας ετειμησεν (Sterrett, WE. N. 73 : IGR 3, 812) yer almaktadır. Kitabe M. S. 2. yy'ın ikinci yarısına aittir.

Bean-Mitford'un yayınladığı kitabelerden en önemlilerinden birisi de Kara Mustafa Taşı'ndan gelmiştir. (Bean-Mitford, 1970, no. 138). Köylüler bu kitabeyi koruma altına almak için caminin avlu duvarına inşa etmişlerdir. Biz de 1989 yılı ziyaretimizde bu kitabeyi inceledik. 2. yy'ın ikinci yarısına tarihlenen bu kitabede bölgedeki Thouthourbia, Potamia, Korybrassos ve Orasada yerleşmelerinden söz edilir. Bölge ise κλαβηνης 'dir. Demekki Alata Vadisi bu ismi almış olmalıdır. Potamia ise Aladağ Vadisi olmalıydı. Thouthourbia Oduncu Kalesi olarak tahmin edilmektedir. Kolybrassos olarak ise kesin bir yer düşünülememektedir.⁴² M. Ö. 3. yy. Ptolemaislar zamanının Serapis kültürünün bu dönemde buraya kadar sokulduğunu bu kitabeden öğrenmekteyiz.

41 Bean-Mitford, s. 137, no. 135.

42 Bean-Mitford, s. 140.

6 — THOUTHOURBIA (ODUNCU KALESİ - θουθουρβια)

Oduncu Kalesi Taşkent ilçesine bağlı olup buranın doğu-kuzeydoğusundan 7 km. uzaklıktadır. Alata vadisi köylerindedir. Bean ve Mitford buradan 6 adet kitabe yayınlamışlardır. Isaura karakterli antik yerleşmede sur kalıntıları, nekropol kalıntıları dikkati çekmektedir. Büyük pitos kalıntıları da buranın bir şarapçılık merkezi olduğunu ima etmektedir. Bu nedenle buranın Thouthourbia olması ihtimali üzerinde durulmuştur. Bu yerleşme yeri de 2. yy. yerleşmelerindedir. (Bkz. not 42).

7 — DALİSANDOS (BELÖREN - SARIOĞLAN - Δαλισανδος)

Belören⁴³ Konya'nın 80 km. güneyinde yer almaktadır. Konya'dan gelen karayolu Hadim ve Bozkır yörelerine buradan ayrılır. Özellikle yol çatının doğusundaki sarnıcın tamamıyla antik mezar stellerinden yapılması burasının ne kadar önemli bir yerleşme yeri olduğunu gösterir. Ayrıca Toroslar ile İç Anadolu'yu birleştirici önemli bir yol kavşağıdır. Burası özellikle Hadim-Taşkent-Ermenek-Anamur ve Bozkır-Akseki ya da Göksu vadisi ile çıkış yaparak Orta Toroslar'dan Alanya-Gündoğmuş'a giden yolların büyük çoğunluğunun başlangıç noktasıdır.

Belören'in 1,5 km. güneydoğusundaki höyük prehistorik buluntular vermektedir. D. French burada M.Ö. 3. ve 2. bin keramiği olduğunu belirtmektedir.⁴⁴ Dalisandos, Fasıllar ve Mut'un kuzeyine olmak üzere farklı yerlere de lokalize edilmiştir.⁴⁵ D. French bölgede yaptığı değerlendirmelerle son olarak Dalisandos'u Belören'e yerleştirmiş ve burasını Isauria ve Lykaonia arasında bir sınır şehri olarak göstermiştir.⁴⁶

43 Hamilton 1837'de Belören'e Sarioğlan demektedir. Isauria'dan Elmasun'a.

44 French, s. 89.

45 W. Ruge, «Dalisandus», *Pauly-Wissowa-Kroll, Realencyclopädie*, IV, 2, 1901 S. 2023-2024; Ramsay, s. 39, 71, 344, 369.

46 French, s. 85 vd. Sarioğlan üzerinden geçtiğini, burada 10 hanelik bir köy olduğu, armut ağaçları ve arpa tarlaları bulunduğunu belirtir. bkz. Hamilton, s. 29. 1992 yılında Höyükte yaptığımız incelemede M. Ö. 3. ve 2. bin keramiklerinin yanısıra Demirçağı keramiklerinin de olduğunu saptadık.

8 — PAPYRION

Sterret'in 1886'da bulduğu kitabede⁴⁷ Astra ile birlikte geçen bu komşu şehri Ramsay Isaura'nın yak. 15. km. güneyine yerleştirmiştir.⁴⁸ Fakat hangi modern yerleşmeye koyduğu belirsizdir.⁴⁹

9 — KOTRADİS (BEREM - BALLIK)

Torosların güneyinde bulunan Söğüt Yaylası ile Çayryakası arasından kuzeye doğru Berem Çayı akmakta ve Göksu'nun güney koluna katılmaktadır. Burası bereketli bir vadidir. Burada Isaurialılar için ayrılmış küçük bir yerin olduğu Bean tarafından önerilmektedir. Mitford'un bulduğu küçük bir kitabedeki Kotradis (ἀνωκοτραδῖς) ismi Söğüt alanının Kotradis olarak lokalize edilmesine yolaçmıştır. Bean, Kotradis'in güney sınırının Dikmetaş ve Gödere Köprüsü'ne kadar uzandığını belirtmektedir. Ayrıca Kıbrıs'lı George'un 5. yy'daki Kasae, Banaba (ya da Manava Bolbosos (ya da Golgosos) ve Kotradis adlı dört klimadan söz etmesini dayanak noktası kabul eder. Bean Kasae Kliması için Seyricek ile Gökbel, Golgosos için de Gevne'yi (Yukarı Göksu vadisinde) önermektedir.⁵⁰ Fakat biz Seyricek ve Gökbel'in Kasae, Gevne'nin de Golgosos olabileceğine temkinli bir şekilde bakıyoruz. Çünkü bu merkezlerde lokalize yapabilecek herhangi bir belge bulunmamıştır. Ramsay ise bu yerleşmeleri lokalize etmeden Pamphylia sınırında denize yakın bir yerde olabileceğini belirtmiştir.⁵¹

BÖLGEDE BULUNAN DİĞER ANTİK YERLEŞMELER

Bu başlık altında ele aldığımız antik yerleşmelerin antik dönemdeki isimlerinin identifikasyonu yapılmamıştır. Sözünü edeceğimiz yerleşme yerlerinin çoğu Hellenistik ve Roma dönemine

47 Sterret, s. 46.

48 Ramsay, s. 425.

49 Bean-Mitford, s. 122-125.

50 Bean-Mitford, s. 119, 123-129.

51 Ramsay, s. 426.

tarihlenmektedir. Bu yerleşmelerin isimlerini verip, bunları lokalize ettikten sonra kültür tabakalarının özelliğini belirteceğiz.

Bunları :

a. Bozkır ve Çarşamba Suyu Çevresi, b. Hadim ve Göksu Çevresi, c. Alara Çayı vadisi çevresi, ve d. Yedi Koza Yaylası çevresi olarak tasnif edebiliriz.

a. BOZKIR VE ÇARŞAMBA SUYU ÇEVRESİ :

Isaura ve Leontopolis'ten yukarıda sözedilmiştir.

1 ALİBEY HÖYÜĞÜ : Bu höyük Lykaonia Bölgesi'nden Isauria Bölgesi'ne girişi sağlayan yolların hareket noktalarından birisi üzerindedir. Konya-Karaman yolunun 35. km. de yolun güneyinde yer almaktadır. Burada Hitit İmparatorluk⁵², phryg⁵³, Hellenistik ve Roma tabakaları bulunmaktadır.⁵⁴

2 BALÇIK HİSAR HÖYÜĞÜ⁵⁵ : Alibeyhöyüğün 5 km. kadar güneyinde Çarşamba Suyun kenarındadır. Roma dönemi malzemesi ve kitabeler bulunmuştur.

3 ALKARAN⁵⁶ : Balçık Hisar'ın güneyinde Çarşamba Suyu'nun doğusunda bir yerleşme yeridir. Hellenistik ve Roma yerleşmesi mevcuttur.

4 DİNEKSARAY⁵⁷ : Konya - Bozkır karayolunun 39. km.'de yer alır. Dinek Saray'dan bugünkü Hadim, Bozkır ilçelerine giden karayolu geçmektedir. Burada Çarşamba Suyu üzerinde kurulmuş antik bir köprü bulunmaktadır. Modern köyün güney-batısında erken döneme ait olan bu höyükte Roma yerleşmesi bulunmaktadır. 1992 yılında Höyük yüzeyinde yaptığımız bir incelemede M. Ö. II. bine ait keramik parçaları saptandı. (Resim - 6).

52 J. Mellaart, «Second Millenium Pottery from the Konya Plain and Neighbourhood», *Belleten*, XXII (1958), s. 311-345.

53 J. Mellaart, «Iron Age Pottery From Southern Anatolia», *Belleten*, XXX/74 (1955) s. 115-136, s. 116.

54 Buckler-Calder-Cox, s. 51; Sterret WE, no. 170.

55 Buckler-Calder-Cox, s. 51-52.

56 Sterret, no. 56; Buckler-Calder-Cox, s. 54.

57 Buckler-Calder-Cox, s. 56, no. 57-58.

5 DİNEK⁵⁸ : Dineksaray'ın 3 km. güneyinde Konya - Bozkır karayolunun Çarşamba suyundan doğuya doğru uzaklaştığı, Torosların yükseldiği noktadadır.

6 ALİSA : Apa Barajı'nın 5 km. kadar doğusunda yer alır. Burada bulunan kitabe 10. yy'a tarihlenmiştir.⁵⁹

7 APA SARAYCIK⁶⁰ : Konya'ya 50 km. uzaklıkta Çarşamba Suyu kenarındadır. Roma dönemi yerleşmesidir.

8 ALİÇERCİ : Bozkır-Seydişehir karayolunun 13. km.'de yer almaktadır. Roma dönemi yerleşmesidir.⁶¹

9 MEYRE (HARMANPINAR)⁶² : Bozkır'ın 10 km. kuzey-batısındadır. Burada Roma dönemi yerleşmesi vardır.

10 KÜÇÜKÖZ (ÖZ-İ SAGIR) : Suğla Gölü'nün yaklaşık 5 km. doğusunda yer alır. Karakteristik Isaura kültürünü yansıtan kitabeler ve kabartmalar bulunmuştur. Roma dönemi yerleşmesidir.⁶³

11 AK KİLİSE (AKKİSE) : Bozkır-Seydişehir karayolunun 25. km.'de sağa doğru 6 km. dönüldüğünde köye ulaşılır. Köyde tespit edilen bir kitabede Palaxos ya da Spalaxos (ἘΠαλωσοϛ) adlı bir Anadolu tanrısı geçmektedir. Burada bir Zeus kültü olduğu alnaşılmaktadır. Şehrin koruyucu ana tanrıçası da Athena'dır.⁶⁴ Buradaki kitabeler bölgenin Hellenistik ve Roma dönemi kültü hakkında önemli ipuçları vermektedir. Akkise'de bir de Roma mil taşı bulunmuştur. Roma mil taşı Trogitis Gölü doğu kıyısından Isaura Palaia'ya giden antik yolu göstermekteydi ve M. S. 3. yy'ın başlarına aittir.⁶⁵

58 Buckler-Calder-Cox, s. 58.

59 Buskler-Calder-Cox, s. 61, no. 65.

60 Buckler-Calder-Cox, s. 67-68.

61 Sterret, s. 230-350, no. 211, 238.

62 Sterret, s. 137.

63 Buckler-Calder-Cox, s. 65, pl. XIV, 100, 101, 102.

64 Buckler-Calder-Cox, s. 72-74.

65 Buckler-Calder-Cox, s. 76-77; A. S. Hall, «The Site of Misthia», *Anatolian Studies*, IX (1959), s. 119-124.

12 BALIKAVA : Çarşamba suyu kuzeyinde Akkise ile Küçüköz arasında bir Roma dönemi yerleşmesidir.⁶⁶

13 ARVANA (ÇATMAKAYA)⁶⁷ : Bozkır'a 30 km. uzaklıkta ve Suğla Gölü'nün güneyindedir. Roma devri yerleşmesidir. Strabon'un sözünü ettiği Hommanadlar ülkesi bu yöre olmalıdır.⁶⁸

14 IŞIKLAR KÖYÜ : Isaura (Zengibar Kale)'nin güneyinde yer alan bir köydür. Işıklar Köyü'ndeki antik malzeme Isaura kentinden taşınmış olmalıdır. 1837'de Hamilton⁶⁹, 1976'da Davis⁷⁰ bu köye uğramışlardır.

15 ACILAR KÖYÜ : Isaura'nın kuzey yönündeki Acılar köyü evlerinin duvarlarında Isaura kentine ait stel ve heykel parçaları bulunmaktadır.

16 TEPEARASI : Buraya Bozkır-Konya karayolunun 4. km.'sinden sağa dönerek 4 km. gidildiğinde varılır. Burada Roma dönemi mezar stelleri bulunmuştur.⁷¹ Roma ve Hellenistik karakterde yerleşme izleri bulunan köyler 1885'de Sterret tarafından ziyaret edilmiştir.⁷² Ulupınar,⁷³ Akçapınar, Kavak, Rumdüğün,⁷⁴ Armutlu bunlardandır.

17 FART (YOLÖREN) : Çarşamba suyu kenarında önemli bir yerleşme yeridir. Bozkır'a 5 km. uzaklıkta Bozkır'ın kuzeyindedir. Çarşamba suyu kıyı yolu ile Konya ovasına ulaşılan antik yol üzerinde bulunmaktadır. Köy mezarlığında mezar stelleri bulunmuştur.⁷⁵

66 Sterret WE, no. 164; Buckler-Calder-Cox, s. 70-71.

67 Totaysalgur, s. 36.

68 Strabon, *Geographika*, XII, 6. 3.

69 Hamilton, s. 328.

70 Davis, s. 406.

71 Sterret, s. 135.

72 Sterret, s. 130-250.

73 Hamilton, s. 372.

74 Sterret, s. 135 vd.

75 Sterret, s. 175.

b. GÖKSU NEHRİ VE HADİM ÇEVRESİ :

Batıda Gökdere ve doğuda Alata Suyu'nun sınırlandığı alanı bu başlık altında ele aldık.

1 YELBEYİ KAYA MEZARI : Isaura Nova'nın 8 km. güney doğusunda yer alan kaya mezarı çoğu araştırmacıların uğrak yeri olmuştur. Yüksekliği yaklaşık 5 m. kadardır. Tek blok halinde olan bu kaya içerisinde 1.50X1.60 ebatlarında bir oda mezar bulunur. Kayanın doğuya bakan yönündeki yüzey yaban keçileri, süvari ve avcı sahneleri ile doldurulmuştur. Mezar cephesini üç kısma ayıracak olursak, 1. alt cephe yaban keçileri ve arada köpekler vardır. Orta alanda mezar giriş kapısı ve girişin güneyine doğru bir süvari atı altında kalmış küçük bir adam bulunmaktadır. Mezarın üst kısmında ise iki kör pencere bulunmaktadır. Pencere arasında bir kişi elindeki yayı çekerek bir yaban keçisini vurmaktadır. (Resim. 7)

Bu mezar 1885'te Sterret tarafından görülmüştür. Sterret eserinde buradan Akyapı olarak bahsetmiştir.⁷⁶ Kiepert de haritasında Ak İapy olarak belirtmiştir.⁷⁷ 1937 yılında G. Totaysalgur;⁷⁸ 1952'de ise A. M. Mansel, K. Erdman, P. Verzone, H. Çambel, A. Erzen, J. İnan ve K. Bittel burasını görmüşlerdir. K. Bittel bu anıtın Göksu kaynağına doğru 300 m. yukarısındaki yerleşmede Kalkolitik keramik bulunduğunu belirtmiştir.⁷⁹

1989 yılında Yelbeyi kaya mezarına yaptığımız araştırma gezisinde kaya mezarı çevresinde prehistorik bir merkezle karşılaşmadık.⁸⁰ K. Bittel bu yapıyı M. Ö. 1. yüzyıla tarihlemektedir.⁸¹

2 DEREİÇİ (GEDERET) : Bozkır'ın doğu yönünde yer alan köye 20 kilometrelik bir karayolu ile ulaşılır. Modern köyün 5 km. batısındaki Göksu (Kalykadnos) kenarında bir antik yerleşme

76 Sterret, s. 44 vd.

77 H. Kiepert, *Memoir über die Konsruktion der Karte von Kleinasien*, Berlin, 1854, Pafta D III, AK İapy.

78 Totaysalgur, s. 47.

79 Bittel, s. 307-320.

80 Bu gezimizde Yasemin Er, Bilal Söğüt ve H. Adıbelli bulunmaktaydı.

81 Bittel, s. 307-320.

vardır. Bir köy kültürünü yansıtan bu yerleşim Göksu'ya 40 metrelik bir uçurumla başlar. Burası doğuya doğru yayvanlaşan kayalık bir tepe üzerine kurulmuştur. 1989 yılı gözlemlerimizde Helenistik ve Roma karakterli keramikler bulunmuştur.

3 AKKÖPRÜ : Antik bir köprü olan Akköprü Bozkır-Hadim karayolunun 20. kilometresinde Göksu üzerinde yer almaktadır. Isaura'dan güneye ulaşan önemli bir yol üzerinde bulunmaktadır. Yüzlerce yıl ayakta kalabilen köprü 1970'li yıllarda Hisarlık-Söğüt köyleri kavgasında dinamitle yıkılmıştır. Halen yıkıntıları durmaktadır. (Resim. 8)

4 İĞDEÖREN (HOLUSLAR) : Bozkır-Hadim karayolunun 25. kilometresinde yer almaktadır. Hadim İlçesi'ne bağlı bir köydür. Köye ayrılan yola sapmadan Hadim yoluna 200 m. devam edilince yolun 100 m. yukarısı antik yerleşmeye aittir. Antik yerleşme Göksu Vadisi'ne (burada halk Gövdere demektedir) hakim noktada bulunur. Ayrıca Gezlevi (Korualan)'daki Yalnızkaya antik yerleşmesini gözetleyecek yerdedir.* Antik yerleşmenin batısındaki kayalık tepenin doğu cephesinde üç kabartma sahnesi vardır. Orta alandaki bir savaş sahnesidir (bkz. Res. 9). Bu sahnenin sağında ve solunda iki asker kabartması vardır (Res. 10). Bu kabartmalardan güneyde ve geri plandaki sağlam kalabilmiş, fakat kuzeydeki ve ön planda olanı defineciler tarafından tahrip edilmiştir.

Ortadaki savaş sahnesi iki kişi arasındaki mücadeleyi canlandırır. Soldaki 140 cm yüksekliği ve sağdaki 85 cm. yüksekliğindeki farktan da görüleceği gibi çok büyük oransızlık vardır. Soldaki daha büyük asker sağdakini mızraklamaya çalışmakta, sağdaki ise sağ kolundaki kılıcı yukarı kaldırmıştır. Sol kolunda ise bir kalkan bulunmaktadır. Geri plandaki bu kabartmadan 4.50 cm. uzaklıkta kuzeybatıdaki asker ise 1.55 cm. yüksekliğinde sol elinde bir mızrak, sağ elinde ise bir orak bulunmaktadır.⁸²

* Isauria Bölgesi'nde antik yerleşmeler mutlaka zincirleme olarak birbirlerini görmekteyler. Örnek olarak, Gezlevi'deki Yalnızkaya, Gulvent, Dolhanlar, Holuslar ve Isaura kentini gözetleyebilecek noktadadır. Bu durum özellikle geceleri ıdıkla haberleşmeyi kolaylaştırmış olmalıydı.

⁸² Luvi Tanrısı Tarhun olabilecek bir kabartma hakkında ileride (s.) durulacaktır.

5 GULVENT⁸³ : Hadim İlçesi'ne bağlıdır ve yaklaşık rakımı 2000 metredir. Güneydoğudan Dolhanlar ve kuzeyden Soğucak üzerinden ulaşılır. Hadim İlçesi'ne uzaklığı yaklaşık 30 kilometredir. Köyün kuzeyindeki tepede ve doğudaki tarlalarda antik yerleşme izleri bulunmaktadır. En önemli buluntu ise Eskicami'de yer alan kitabedir. Bu kitabe M. S. 2. yüzyılı yansıtan harf karakterleriyle yazılmıştır. Dikdörtgen şeklindeki bu kitabe enine kırılmıştır (Res. 11) Mevcut boyutları; 56 cm. yükseklik, 48 cm. uzunluktur. Harf boyları ise 2.5 cm. dir. 12 sıra halindeki kitabe şu şekildedir;

ΔΓΑΘΙ-ΙΤΥΔΗΝΑΟΙΔΙΟ[...]
 [ΥΝΓΝΕΙΑΣΕΠΙ[...]
 ΕΙΟΕΙ[...]
 ΡΟΑΕΙΟΕΥΝΙ[...]
 ΔΙΟΤΟΙ[...]
 ΘΘΝΕΙΟΕΚΙΑΑΜΟΙΟΙΟ[...]
 ΚΑΘΗΝΙΩΝΟΚΡΔΕΙΟ[...]
 ΟΕΚΘΗΓΕΙΟΕΚΙΡΑΙΟΕ[...]
 ΡΟΑΕΙΟ[...]
 ΔΗΜΗΤΡΙΟΤΟΝΝΑΟ[...]
 ΔΩΜΑΤΩΛ[...]
 ΜΕ[...]

İkinci buluntumuz da Gulvent Yeni Camii'nin güneybatı köşesinin batı dış yüzündeki kabartmadır. Bir mezar steli olan bu taş bloğu 84 cm. boyutunda, 62 cm. yüksekliğindedir. Üzerinde 5 adet figür bulunmakta ve üst köşede silik bir kitabe yer almaktadır. Bu kabartmalı taşın yanında kitabesiz bir «tabula ansata» vardır.

Eski Cami güneydoğu köşesindeki girland kabartmalı taş bloğu buradaki üçüncü buluntudur. 45 cm. kalınlık, 72 cm. yükseklik ve 103 cm. uzunluğu vardır. (Resim 12).

83 1989 yılında ziyaret ettiğimiz Gulvent'i o tarihe kadar henüz hiçbir araştırmacı ziyaret etmemiştir. Bulmuş olduğumuz kitabe de henüz hiçbir literatürde yayımlanmamıştır.

Dolhanlar Hadim'e 25 km. uzaklıktadır. Dedemli Çayı'nın (Gökdere) batısında, Haydar Dağları'nın kuzeyinde yer almaktadır. Köyün güneybatısındaki kayalıkta silik bir şekilde antik yerleşme izi vardır. Burada önemli bir belgeye rastlayamadık.

6 GEZLEVİ (KORUALAN) : Hadim-Bozkır karayolu üzerinde Bozkır'a 35 km. ve Hadim'e de 17 km. uzaklıktadır. Rakımı 1500 m. dir.⁸⁴ Göksu'nun kollarını oluşturan su kaynaklarının bulunduğu bir vadide kurulmuştur. Köyün güneybatısındaki Gelincik İni'ndeki Küçükdere, köyün 8 km. güneydoğusundaki İnbaşı (Börönü) ve aynı doğrultuda 10 km. uzaklıktaki Sugözü buradaki Büyükdere'nin kaynaklarını oluşturur. Bu dereler Gövdere'de (8 km. kuzeyde) Dedemli'den gelen Dedemköy Çayı ile birleşir. Gezlevi ve çevresinde arazide bulunmuş kaplar ve madeni eserler köylüler tarafından bize verilmiştir. Antik özellikler gösteren bu malzeme Konya Arkeoloji Müzesi'ne teslim edilmiştir (bkz. Resim. 13-14, 21-25).

a) Yalnızkaya; Gezlevi'de birçok antik yerleşme vardır. Fakat definecilerin yaptığı talan bunların çoğunu yok olma noktasına getirmiştir. Bu yerleşmelerin en önemlisi köyün 1.5 km. doğusundaki Yalnızkaya'dır.

Yalnızkaya'da birçok antik yerleşmeye ait temeller, pitoslar ve aslan heykelleri tahrip ve yokedilmiştir. Köy ilkokulu önünde bulunan bir arslan heykeli 1960'lı yıllarda Konya Arkeoloji Müzesi'ne getirilmiştir. Yalnızkaya'da yaptığımız yüzey araştırmasında Hellenistik ve Roma dönemi keramikleriyle karşılaştık. Yalnızkaya'nın bulunduğu yüksek tepe, balık sırtı şeklinde batıya doğru uzanmaktadır. Burası gittikçe yalçınlaşan ve dikleşen bir duvar oluşturur. Köyün, kuzeyden güneye doğru, kuzeydoğusunu kuşatan bu kayada Otini mağarası bulunur. Otini'nde de antik dönemde yerleşme olmuştur.

b) Kösenin İni; Köyün güneyindeki köknar ağaçlarının oluşturduğu Kavaklı Ormanı'nda Kösenin İni bulunmaktadır. Kuzeyden ve doğudan iki girişi olan bu mağarada bir Roma dönemi yerleşmesi tespit ettik. Yaklaşık 2 m.lik dolgu toprağından dolayı er-

84 Saraçoğlu, s. 342.

ken safhalar tespit edemedik. Takriben 100 m. uzunluğundaki bu mağara da definecilerin uğrak yeri olmuştur.

c) Gorkluca; Gezlevi'nin 5 km. doğusunda Hadim karayolu ile Büyükdere arasında Yenice Beleni denilen bir mevkide yer alan tepedir. Bizans dönemi yerleşmesi olduğunu düşündüğümüz bu yer küçük bir yerleşmedir.

d) İnbaşı; Büyükdere'nin kollarından birinin kaynağı olan bu mağarayı oluşturan İnbaşı Tepesi'nde küçük bir antikçağ yerleşmesini yansıtan keramik parçaları dikkatimizi çekmiştir.

e) Ballica; Gezlevi'nin yaylası olan bu yer Gezlevi'nin yaklaşık 13 km. güneyinde yer alır. Ballica adı verilen düzlüğün batı ve kuzeyini oluşturan yamaçta bulunan keramik ve mimari parçalar buradaki Geç Antikçağ yerleşmesine işaret etmektedir.

Gezlevi'de Ali Demir'in kahvesindeki kalıntılar : Kahvenin batıya bakan cephesinde duvarda iki pencere arasındaki kabartma, bir mezar stelidir. Gezlevi ve Gevne (Beyreli) arasındaki Yarıcağ denilen bir yöredeki antik yerleşme yerinden 1960 yıllarında getirilmiştir. Kahvenin yine aynı cephesinde iki sütun başlığı ve yine aynı binanın (Abdullah Yılmaz'ın bakkal olarak kullandığı kısmın) aynı cephesinde bir stel ve kırılmış bir arslan başı bulunmaktadır. Hıdırlık Mahallesi'nde Köse Köprüsü'ne 50 m. mesafede Ali Keklik'in bahçesinde üstü kırılmış bir stel bulunmaktadır (Res. 15).

8 YARICAK : Gezlevi'nin 15 km. doğusunda Gezlevi ve Gevne arasında bir yerleşme yeridir. Bean-Mitford 1966'da bu yerleşmenin yaklaşık 5. km. batısındaki Karabük'ten geçmişler ve bu yerleşmeyi görememişlerdir. Burada Roma yerleşmesi vardır. Ali Demir'in kahvesindeki stelin buradan getirilmiş olduğunu yukarıda söylemiştik. Yalnızkaya, Keşşafli Yaylası (Kesme Taş) ve Gevne Çayı üzerindeki yerleşmelerin irtibatını sağlayan yol üzerinde bulunması önemlidir. Yol konusundan ileride bahsedeceğiz.

9 KEŞŞAFLI YAYLASI⁸⁵ (KESME TAŞ) : Gevne Çayı'nın yukarı kısmındaki yerleşmelerdendir. Beyreli'nin yukarı mahal-

85 1989 yılında ziyaret ettiğimiz bu yerleşim yeri 1966'da Bean ve Mitford tarafından görülmüştür. bkz. Bean-Mitford, s. 125, 129. Bean burasının antik GOLGOSUS olduğunu tahmin etmektedir.

lesi burada bulunmaktadır. Hadim'e 25 km. uzaklıktaki bu yerleşim yerine ulaşım yaz aylarında arabayla sağlanabilir. Fakat kış dönemi kapalıdır. Burası Hadim ve Alanya arasında geçit noktalarından biri olması bakımından çok önemlidir.

Keşşafli Yaylası'nda 4 adet kaya mezarı tespit ettik.⁸⁶ Kaya mezarlarının cephesinde kadeh şeklinde, ya da atnalı şeklinde kabartmalar vardır (bkz. Res. 16). Bu kabartmaların benzerleri Kilikia'da bulunduğu için Kilikia kabartmaları olarak adlandırılmaktadır. Sinapiç'te bulunan lahitlerin üstünde benzer kabartmalar yer almaktadır.⁸⁷ Kaya mezarlarının bulunduğu kayalığın üst kısmındaki yamaçta antik yerleşmeye ait izler vardır. Yolun kenarında dere yatağından gelen mülle yarısı kapanmış bir stel, yerleşmenin kuzeyinde antik yerleşmeye ait taş batma (tekne) ve antik temeller dikkati çekmektedir. Burada bulunan ve Bean tarafından yayımlanan kitabeyi bulamadık. Bean bu yazıtın altar ya da bölgesel tapınağa ait olduğunu düşünmektedir.⁸⁸

10 HADİM : Konya'nın 131 km. güneyinde yer alır. Konya'nın Akdeniz Bölgesi ilçelerindedir. 19. yüzyılda önemli bir yol kavşağı üzerinde olduğunu ve Konya valilerinin yaz aylarında buraya yaylaya geldiklerini, 1976'da yöreye gelen Davis anlatmaktadır.⁸⁹ Hadimî M. Sait Efendi zamanındaki (1701-1762) kültür potansiyeli de geçmişinin parlaklığını yansıtan önemli unsurlardan birisidir.⁹⁰

a) Hadim Kaleönü : Hadim'in 1 km. doğusunda, Taşkent yolu üzerinde 25 m. yükseklik ve 100 m. - 50 m. genişliğinde, bir doğal tepe üzerinde antik bir yerleşme mevcuttur. Tepenin doğu yüzündeki süvari kabartması, tepe üstündeki mimari kalıntılar ve keramikler buranın antik bir yerleşmeye ait olduğunu ortaya koy-

86 Bean bunların 5 adet olduğunu bildirmektedir. Ancak biz beşincisini bulamadık.

87 Bean-Mitford, res. 205-206.

88 Bean-Mitford, s. 129.

89 Davis, s. 412 vd.

90 *Konya İl Yıllığı* 1973, s. 152. Fakat dağlık bir bölgede oluşu ve ulaşım merkezlerinin değişmesi Hadim'in gelişmesini bir hayli zayıflatmıştır. 1872 yılında ilçe iken bucak haline getirilerek Karaman İlçesi'ne bağlanmıştır. 1926 yılında tekrar ilçe haline dönüştürülmüştür.

maktadır. Keramik buluntular Hellenistik ve Roma dönemi karakterlidir.

Ayrıca Hadim şehir merkezindeki çay bahçesinde yer alan havuzda sütun başlıkları ve otoparkta lahit kapağı (Res. 17) bulunmaktadır.

11 KEÇİMEN VE BAĞDAD KIRI : Keçimen Alata Vadisi'nde bulunan Taşkent İlçesi'ne bağlı bir köydür. Köyün yaylası olan Sıtmadede Tepe'de; köyden bir saat doğuda Küphicer Yaylası, Dülgerler Yaylası ve Sürgünlü Pınar'da antik yerleşmeler bulunmaktadır. Bu yerleşmeler Roma dönemini yansıtmaktadır. Keçimen Yaylası ve Bağdat Kırısı'nda tespit edilen 5 adet kitabe Bean-Mitford tarafından yayımlanmış ve buradaki isimlerin Isaurialı şahıs isimleri olduğu belirtilmiştir.⁹¹ Biz de bu düşünceyle İsauria Bölgesi'nin coğrafi sınırının Alata Vadisi olduğunu düşünmekteyiz.

c. YEDİ KOZA YAYLASI YA DA GÜNEY ISAURIA

1 DİBEKTAŞI : (Resim 18 - 19).

Yıldız Dağ'ın kuzeydoğusunda Sülek Alanı bulunmaktadır.⁹² Sülek Alanı'nın yaklaşık 8 km. kuzeyinde Alana Boğazı yer alır. Güneyde ise Han Boğazı bulunur.⁹³ Buradan Çimiköy, Yarpuz ve Bozkır üzerinden Isaura'ya antik yol geçmektedir.

Jüthner ve arkadaşları tarafından 1902'de burası sursuz bir Isauria yerleşmesi olarak anlatılmıştır. 1968 yılında Mitford tarafından ziyaret edilmiş ve Bean-Mitford buradaki 4 kitabeyi yayımlamışlardır.⁹⁴

Dibektaş'ın doğusunda Dikilitaş Yaylasında kayalara oyulmuş basamaklı bir alan bulunmaktadır. 1989 yılında L. Zoroğlu ve M. Yılmaz burayı ziyaret etmişlerdir. Yine aynı kişiler ve D. French ile birlikte 1992 yılında bu merkez tarafımızdan ziyaret

91 Bean-Mitford, s. 144-146.

92 Saraçoğlu, s. 343.

93 Saraçoğlu, s. 335.

94 Bean-Mitford, no. 97, 98, 99, 100.

edildi. Zoroğlu'na göre bu alan Phryg dönemi ana tanrıça Kybele kültü ile ilgili olmalıdır.⁹⁵ Benzer kaya basamaklarına 1990 yılı inceleme gezimizde Payallar Yaylası'na 500 m. kala bir kayalıkta rastladık (Resim 20).

2 TOSUNTAŞI :

Bozkır'ın 14 km. güneydoğusunda Tufan Deresi'nin kaynaklarının doğduğu noktada bulunur. Güneydoğusunda Haydar Dağı yer almaktadır. Tosuntaşı Jüthner ve arkadaşları tarafından ortaya çıkarılmıştır.⁹⁶ Buradan 4 kitabe yayımlanmıştır. 5 km. batıda Sanot Yaylası'nda Kolybrassos sikkeleri bulunması Tosuntaşı'nın Kolybrassos olarak değerlendirilmesine yol açmıştır.⁹⁷ Fakat 1966 yılında Mitford burasını gezerek Kolybrassos olmadığına karar vermiştir. Mitford ve Bean'in Afşar'da buldukları kitabede Kolybrassos'un kitabenin bulunduğu şehire (Olasada) iki günlük mesafede olması, onların bu şehri Afşar yakınlarında aramalarına yol açmıştır. Tosuntaşı ise bir Isaura köyü olarak ele alınmıştır. Bean tarafından 4 adet kitabe öncekilere ek olarak yayımlanmıştır.⁹⁸

3 TUFAN DERESİ :

Tosuntaşı'nın 5 km. güneyinde Haydar Dağı eteklerinde derin bir vadi bulunmaktadır. Tufan Deresi'nde işletilmiş maden ocakları da vardır. Burada antik ev temelleri, mezar stelleri ve mermer heykel parçaları bulunmaktadır.⁹⁹

95 Payallar Yaylası Geyik Dağı'n yaklaşık 5 km. doğusunda Alanya-Hadim İlçe sınırlarının (Konya-Antalya İl sınırı) bulunduğu noktadadır. Bu nokta eski kervan yolundadır. Şimdiki toprak araba yolu yaz döneminde açıktır.

96 Swobada, s. 13.

97 W. Ruge, «Colybrassus», *Pauly-Wissowa-Krol, Realencyclopädie, II* (), s. 1124.

98 Bean-Mitford, s. 71, 117, 140.

99 Bean-Mitford, s. 39-41, res. 151-155.

4 ASLANTAŞ YAYLASI :

Haydar Dağı'nın kuzeydoğu eteklerinde Aslantaş Köyü'nün yaylasıdır. Lahit parçaları ve mezar stelleri bulunmuştur. Bir İsauria köy yerleşmesidir. Buradaki yayla evlerinin yapımında antik mimari parçalar kullanılmıştır.¹⁰⁰

KUMADERE :

Geyik Dağları'nın kuzeyinde Saraçoğlu'nun Yedikaza Yaylaları olarak adlandırdığı bölgede olan antik bir yerleşme yeridir. Günümüzde burada modern bir köy yerleşmesi yoktur. Sadece yaz aylarında Bozkır, Hadim, Gündoğmuş, Alanya köyleri yaylacılık için gelir. Kumadere, Gezlevi (Korualan'dan) güneye inen Alanya kervan yolları üzerindedir. Gezlevi-Perşembe Yaylası-Kumadere-Eğrigöl'e giden kervan yolu üzerinde yer almaktadır. Yakınında Geriş madenlerinin olması burasının antik dönemde bir maden şehri olabileceğini düşündürmektedir.¹⁰¹

Gezlevi köylüleri bize burada bulunan, madenden yapılmış aletleri hediye ettiler. Bu eserler Konya Arkeoloji Müzesine teslim edilmiştir. Bu malzemelerin Roma dönemi kadın makyaj aletleri olduğunu düşünmekteyiz (Res. 14, 21-23).

PAYALLAR YAYLASI :

Gezlevi'nin 20 km. güneyinde yaz aylarında karayolu ile gidilebilen antik kervan yolu üzerindeki bu yaylanın 1 km. kuzeyinde kayalara oyulmuş bir yapı ile karşılaştık. Dört yanı yaklaşık 10 m.lik yükseklikteki kayalarla çevrilmiş, doğu yönünden 40 m. uzunluğundaki bir mağara ile girilebilen 20X30 m. çapındaki bu alanın kuzey yönünde güneye dönük basamaklı, üst kısmında daire şeklinde bir kabartma bulunan bu yapının resimlerini L. Zor-

100 Bean-Mitford, s. 41 vd.

101 Geriş madenleri; Korualan'ın 15 km. güneybatısında yer alır. Kurşun ve çinko çıkarılmaktadır. 1980 yılında inceleme için gittiğimizde antik maden işçiliği görülmekteydi. 1 m²'lik galeriler şimdi maden çalışmalarının sonucunda 2 m²'lik çaplı galeriler haline getirilmiştir. Eski maden tünelleri de böylece tahrip olmuştur.

ođlu'na gösterdiğimizizde bunların Phryg dönemi Kybele kültü ile ilgili olabileceğini belirtti. Bu kaya resmini gören köylüler, benzerlerinin Geyik Dağı'nın kuzeyinde de olduğunu söylediler. Fakat zamanımız olmadığı için göremedik.

SEYRİCEK :

Akdağ (Barçın Dağ) ve Geyik Dağ arasında yer alan bir Isaura yerleşmesidir. Isaura Bölgesi'nin Geyik Dağı'nın doğusundan güneye ulaşan yol güzergahındadır. Gündoğmuş'un 20 km. kuzeydoğusundadır. Gezlevi, Perşembe Yaylası, Payallar Yaylası, Seyricek-Alanya kervan yolu buradan geçer.

Bean tarafından Seyricek'in Kasae antik kenti olabileceği önerilmiştir.¹⁰² Fakat Kasae ile ilgili herhangi bir kitabe bulunmamıştır. Bulunan 4 adet kitabe Isauralı şahıs isimlerini gösteren mezar stelleri ile ilgilidir.¹⁰³

ÇATMALI YAYLASI :

Geyik Dağı¹⁰⁴ zirvesinin 9 km. kuzeydoğusunda yer alır. Isauralı şahıs isimlerinden olduğu kabul edilen Kortıç ismi bir mağaranın ağzındaki kitabede bulunmuştur.

GÖKBEL :

Alara Çayı ile Göksu'nun güney kolu olan Gökdere (Gevne Çayı aşağısı, Hadim-Bozkır arasındaki Gökdere değil) kenarındaki Şihköy arasında yer alan dağlık kesimdir. Toroslar'ın güneye bakan yüzüdür. Kaynaklardan anladığımız Isaura olmamakla birlikte¹⁰⁵ Mitford tarafından 1965 ve 1967 yıllarında ziyaret edilerek buradaki antik yerleşme Bean tarafından Isaura tipi göstermektedir.¹⁰⁶ Isauria ile komşu olan bu bölgenin kültür alışverişi

102 Bean-Mitford, s. 125.

103 Bean-Mitford, s. 119-120; Saraçođlu, s. 356-358.

104 Bean-Mitford, s. 119.

105 Strabon, *Geographika*, XII, 6. 2.

106 Bean-Mitford, s. 123.

normaldir. Bizce Isauria'nın güney sınırını Geyik Dağı oluşturmaktadır (bkz. s. Hrt. 1).

SONUÇ

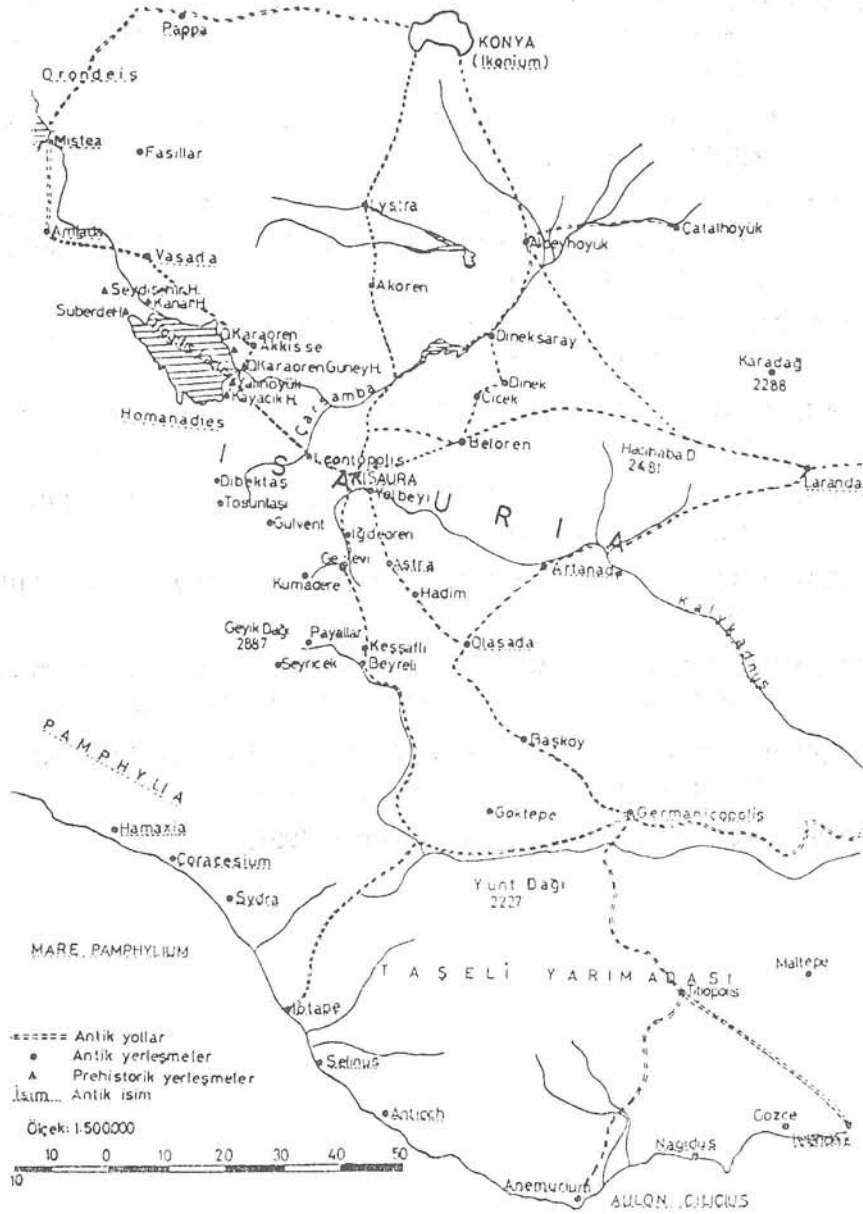
Isauria Bölgesi'nde uzun zamandır süren araştırmalarımız sonucunda bölgenin antik çağda günümüzden daha yoğun bir yerleşmeye sahne olduğu anlaşılmaktadır. Bölgenin hemen hemen her tepesinde ve vadisinde bir antik yerleşme mevcuttur. Öyleki bugün köylerin ve kasabaların uzağında, Toroslar'ın doruklarında bile, uygarlık izleri görülmektedir. Bu topluluklar vadilerde, yaylalarda, tarım alanlarının hemen tamamını değerlendirme yollarını aramışlardır.

Kaya kabartmalarından görüldüğü üzere ziraatin yanında hayvancılığın da yapıldığı anlaşılmaktadır (bkz. Yelbeyi). Çoğu yerde karşılaştığımız (Gezlevi, Ballica, Hesenin Pınarı, Holuslar, Geriş vs.) maden cürufları ve buluntuları (Res. 14 - 15) bu insanların madencilğe de önem verdiklerini göstermektedir. Bu topluluklar ilkçağ kaynaklarında karşılaşıldığı gibi geçimlerini sadece korsanlığa bağlamış olamazlardı. Son yıllarda Isauria ile ilgili araştırmalar oldukça artmıştır. Bu araştırmaların sonucunda bölgenin tarihinin günışığına çıkacağını ümit etmekteyiz.

BİBLİYOGRAFYA VE KISALTMALAR

- BEAN, G. E. - T. B. MITFORD, *Journeys in Rough Cilicia 1964-1968*, Vienna, 1970.
- BİTTEL, K., «Bazı Anadolu ve Mezopotamya Kaya Tasvirleri Üzerine Düşünceler», *Belleten*, 67/1953, s. 307-313.
- BUCKLER, W. H. - W. M. CALDER - W. M. COX, «Monuments from Iconium. Lykaonia and Isauria», *Journal of Roman Studies*, 14/1924, s. 24-84.

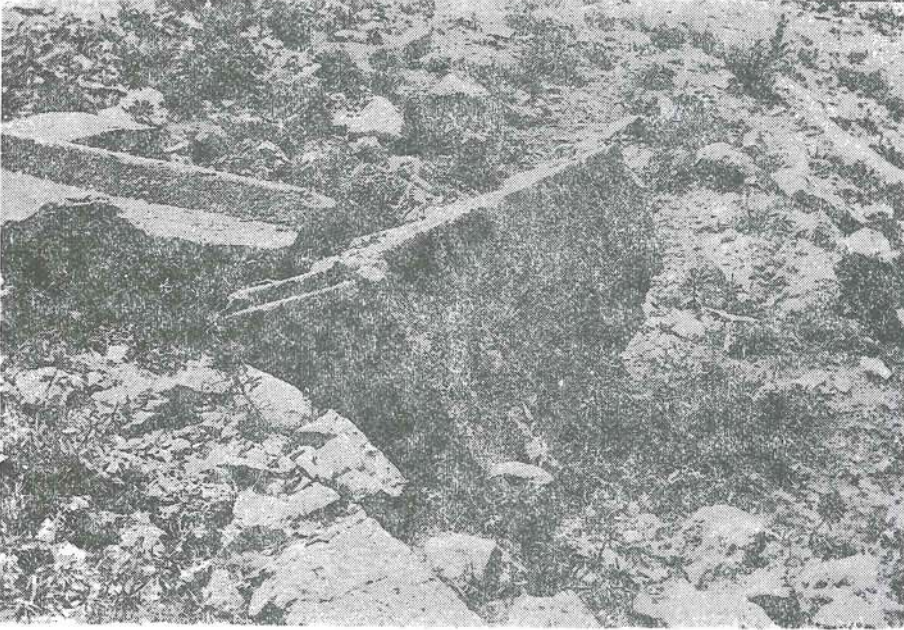
- DAVIS, R. E., *Life in Asiatic Turkey, A Journal of Travel in Cilicia, Isauria and part of Lykaonia and Cappadocia*, London, 1879.
- FRENCH, D., «The Site of Dalisandus», *Epigraphica Anatolica*, 4/1984, s. 85-96.
- HALL, A. S., «New Light on the Capture of Isauria Vetus by Servilius Vatia», *Akten VI Int. Kong. Ger. Lat. Epigr. München 1972 (Vestigia 17)*.
- HAMILTON, W. J., *Researches in Asia Minor, Pontus and Armenia II*, London, 1842.
- RAMSAY, W. M., *Anadolu'nun Tarihi Coğrafyası*, çev. M. Pektaş, İstanbul, 1961.
- RUGE, W., «Isauria», *Pauly - Wissowa - Kroll, Realencyclopädie*, IX/2 (1916), s. 2055.
- SARAÇOĞLU, H., *Bitki Örtüsü, Akarsular ve Göller II*, İstanbul, 1962.
- STERRET, J. R. S., *The Wolf Expedition in Asia Minor, Papers of the American School at Athens III*, Boston, 1888.
- SWOBODA, H. - J. KEIL - F. KNOLL, *Denkmäler aus Lykaonien, Pamphylien und Isaurien*, Prag, 1935.
- TOTAYSALGUR, G., *Eski İzerler*, Konya, 1937.



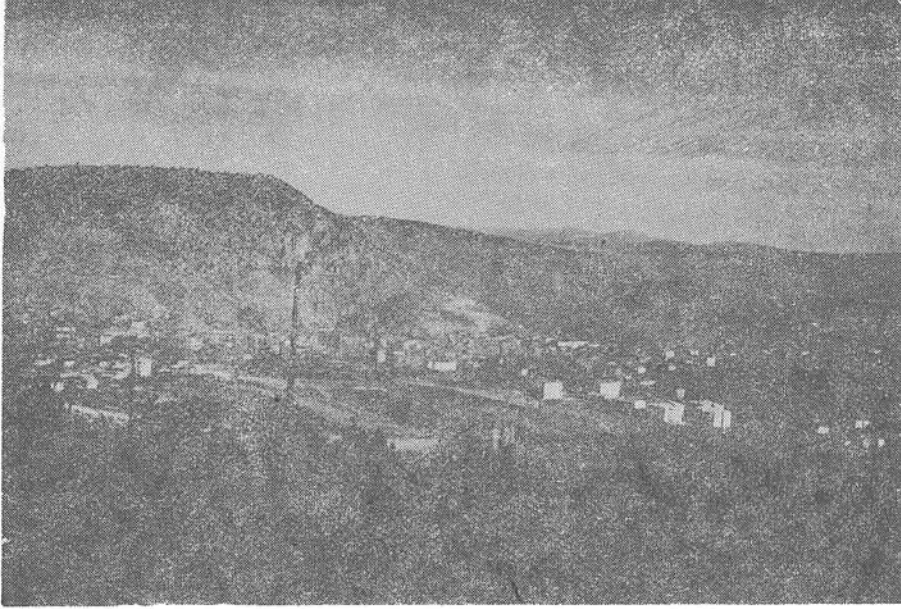
Harita 1 — Isauria bölgesi antik yerleşmeleri ve yollar.



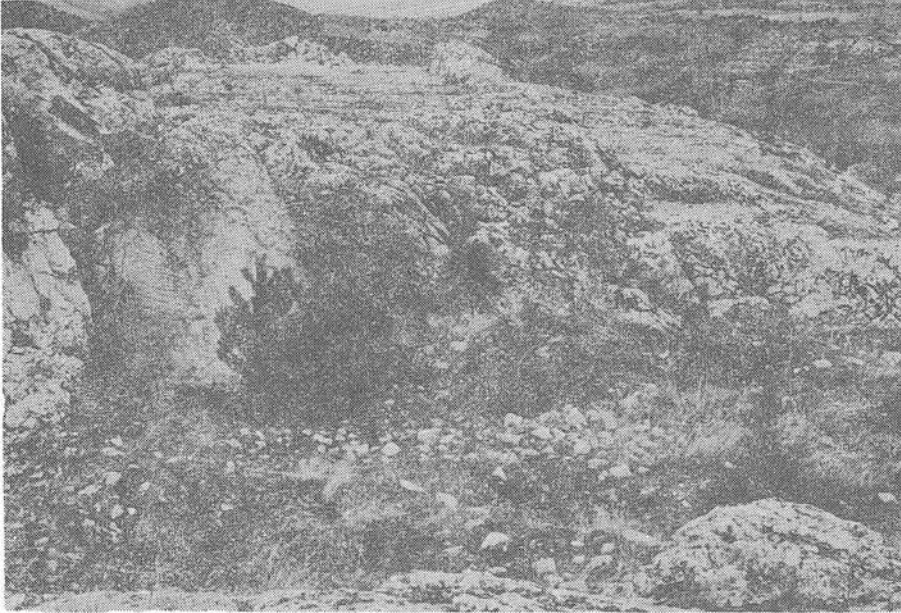
Resim 1 — Isaura Nova (Zengibar Kalesi).



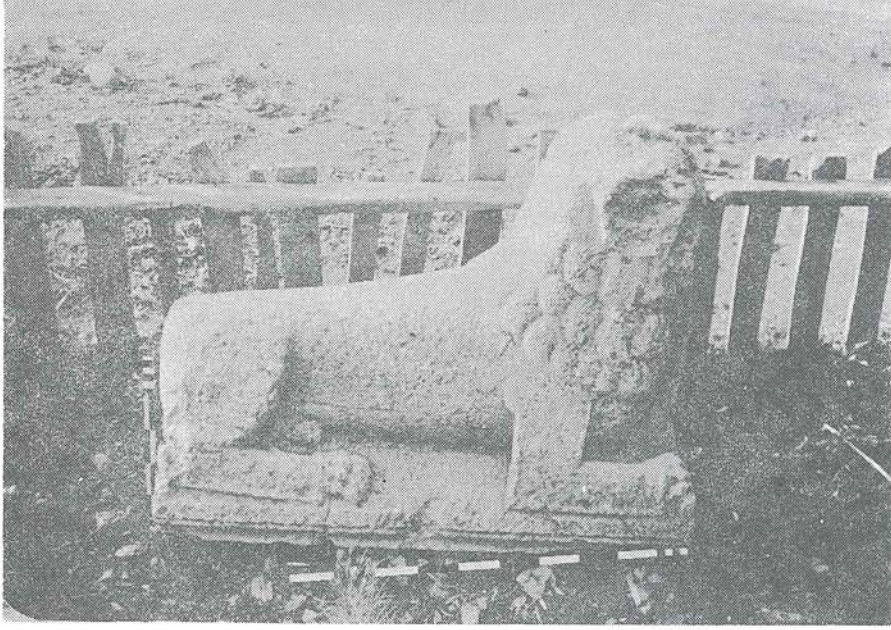
Resim 2 — Isaura Nova'dan lahit parçaları.



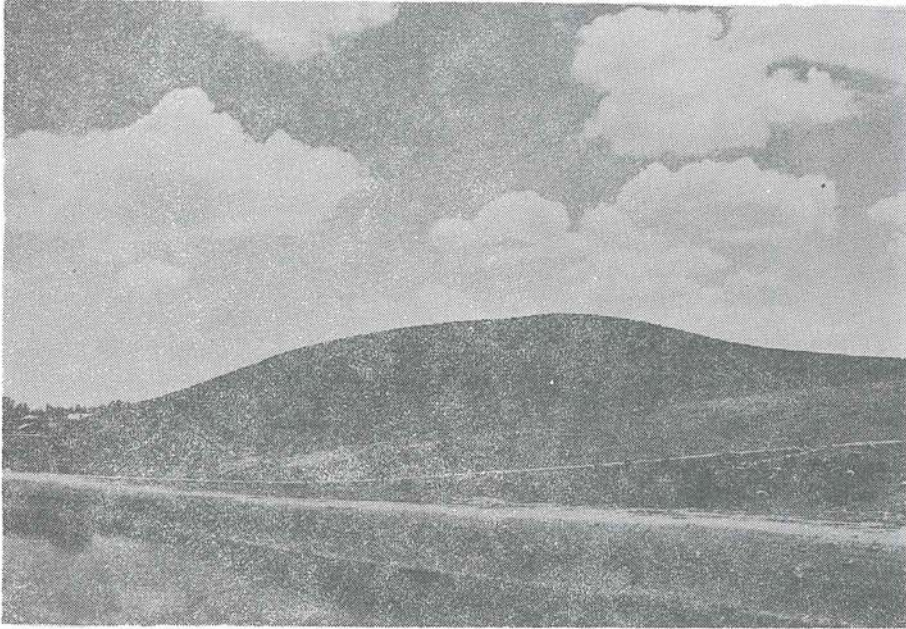
Resim 3 — Bozkır (Leontopolis) genel görünüşü.



Resim 4 — Bozkır (Leontopolis) antik yerleşme izleri.



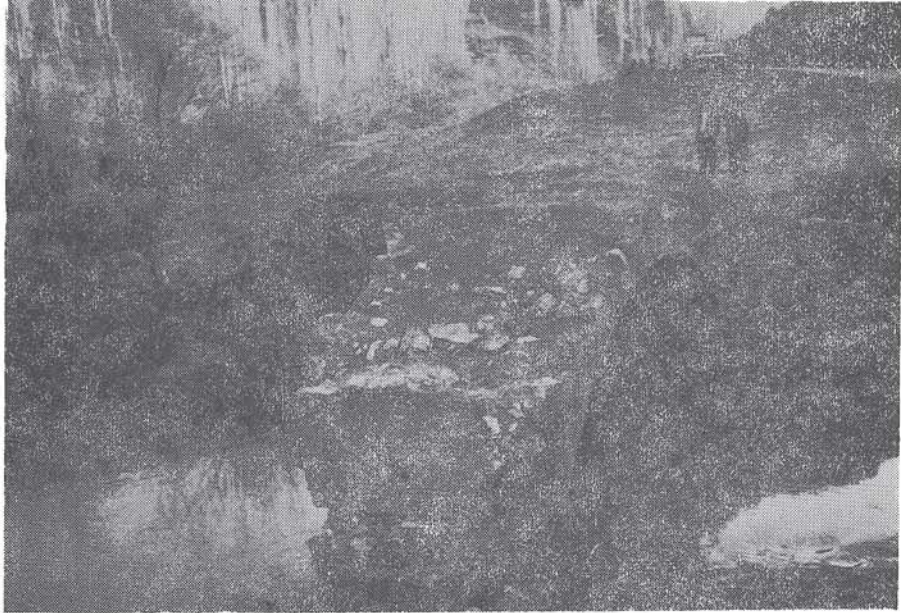
Resim 5 — Afşar'dan arslan heykeli.



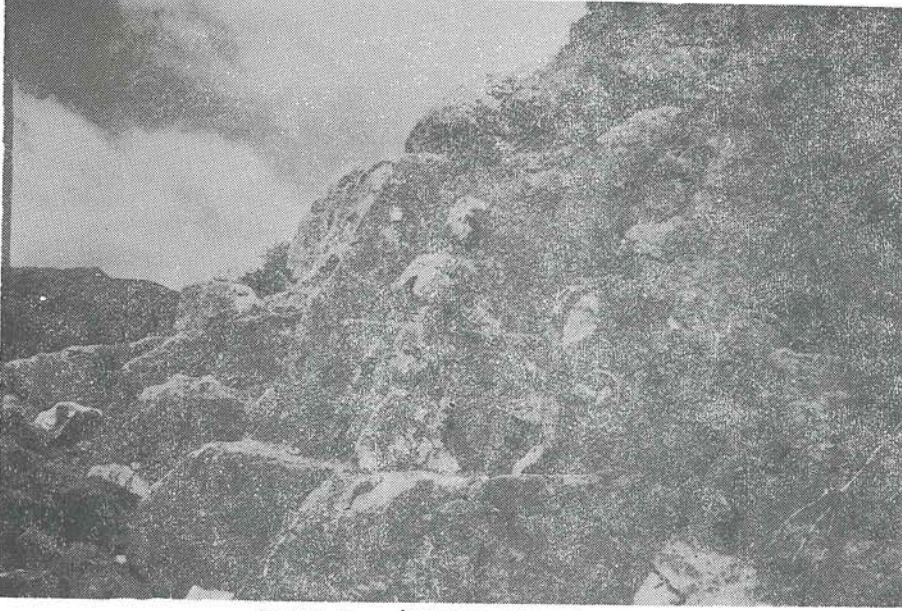
Resim 6 — Dineksaray Höyüğü.



Resim 7 — Yelbeyli Kaya mezarı.



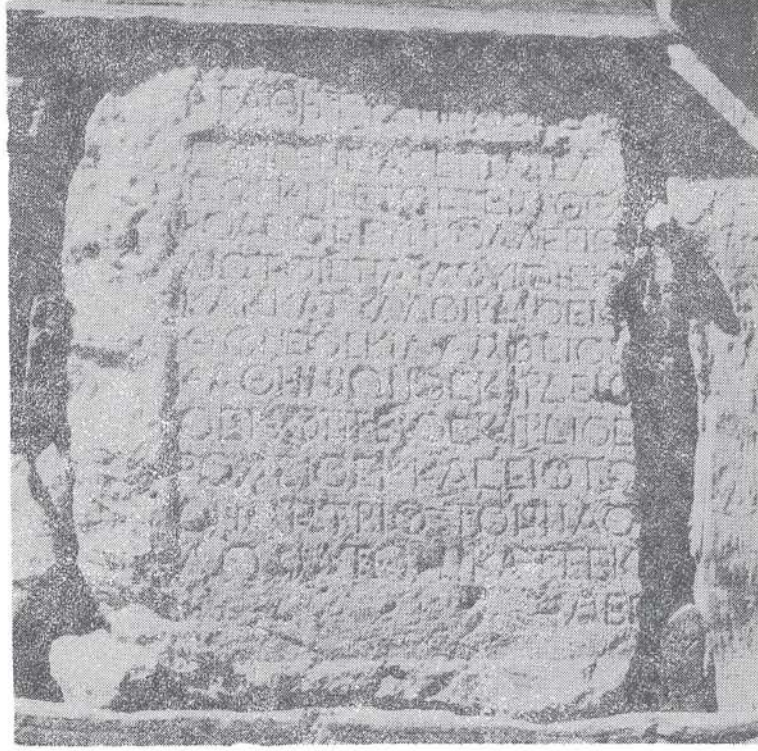
Resim 8 — Akköprü



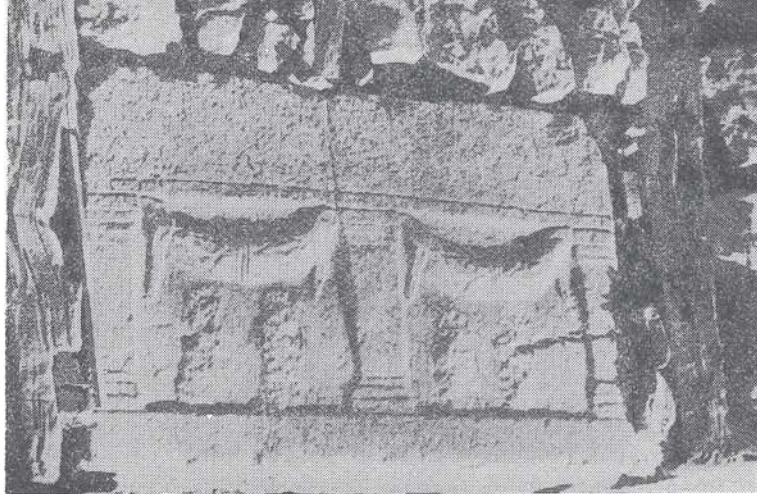
Resim 9 — İğdeören Kabartması.



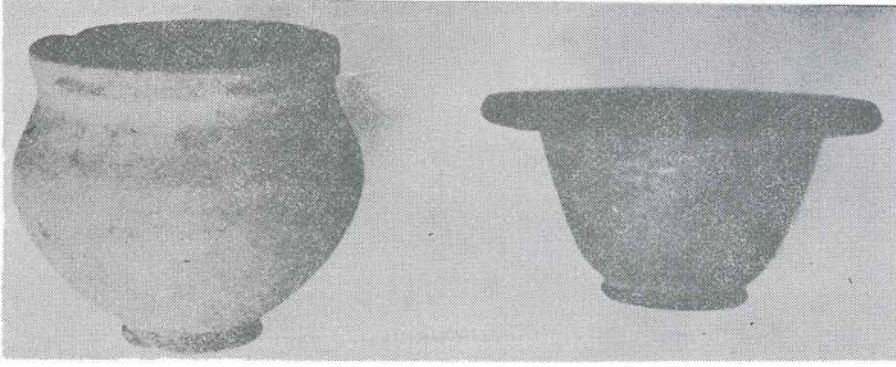
Resim 10 — İğdeören Kabartması.



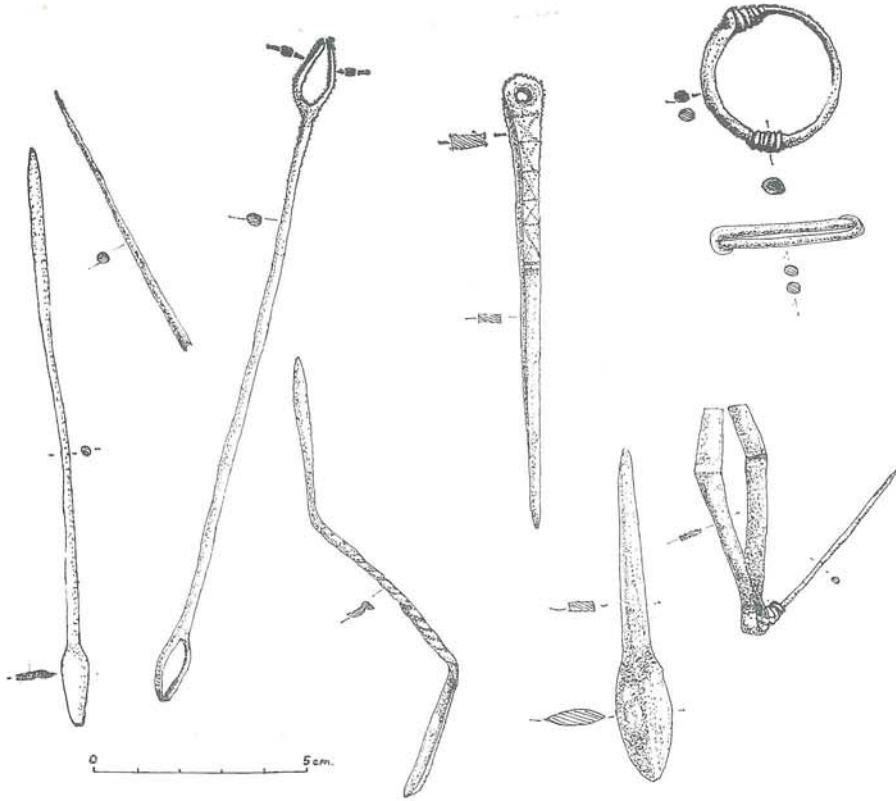
Resim 11 — Gulvent Kitabesi.



Resim 12 — Gulvent'ten gırlanlı kabartma.



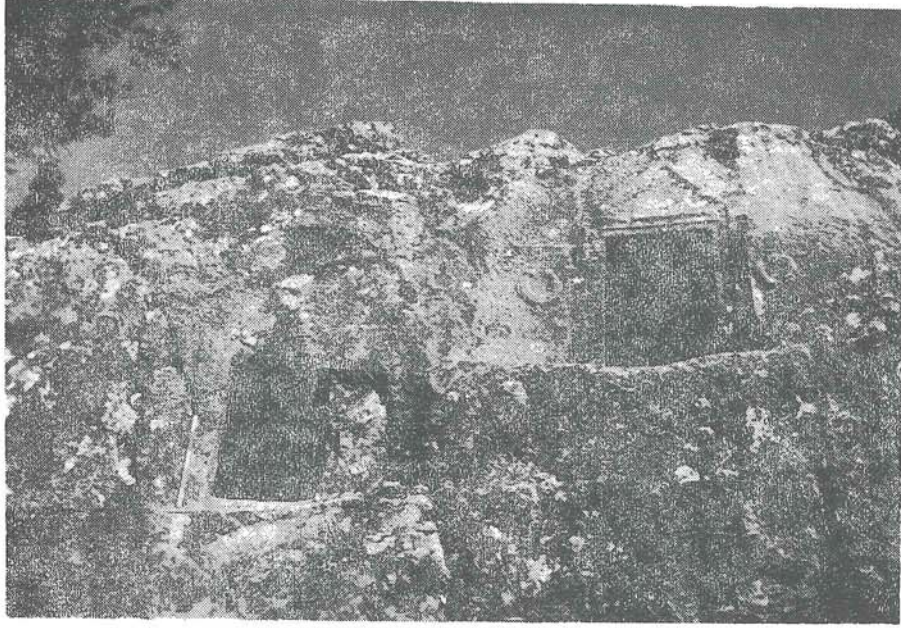
Resim 13 — Gezlevi'den keramikler



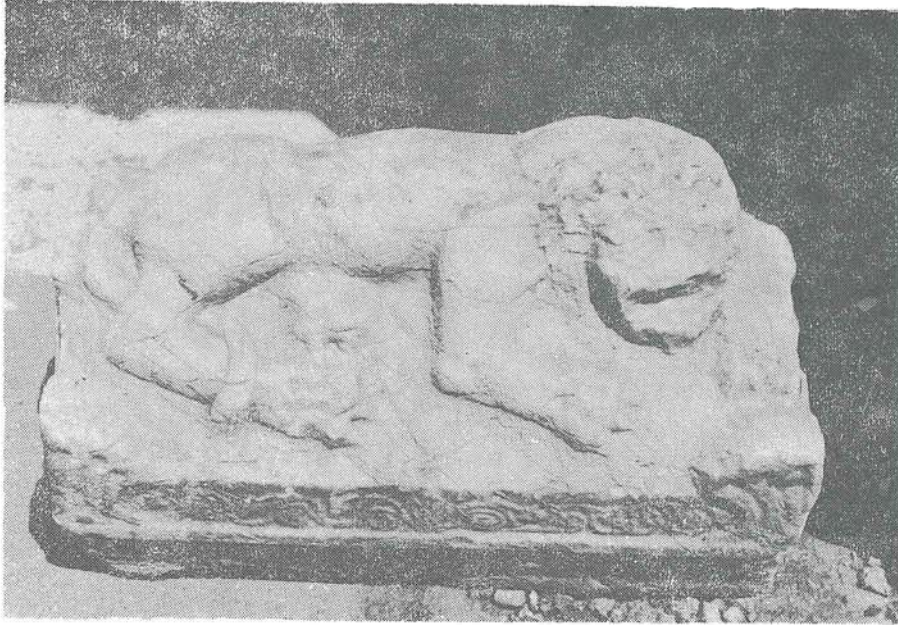
Resim 14 — Gezlevi'de bulunmuş tunç objeler.



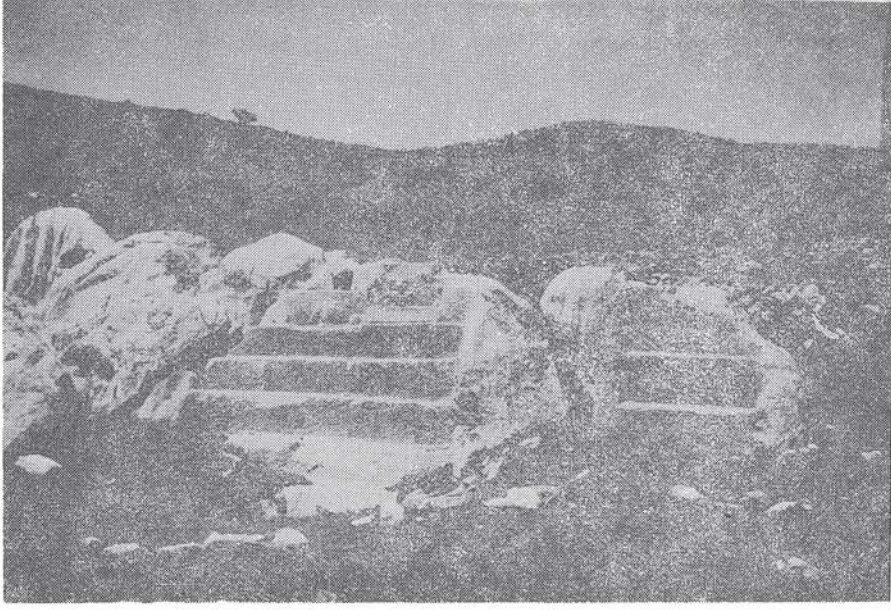
Resim 15 — Gezlevi'den stel parçası



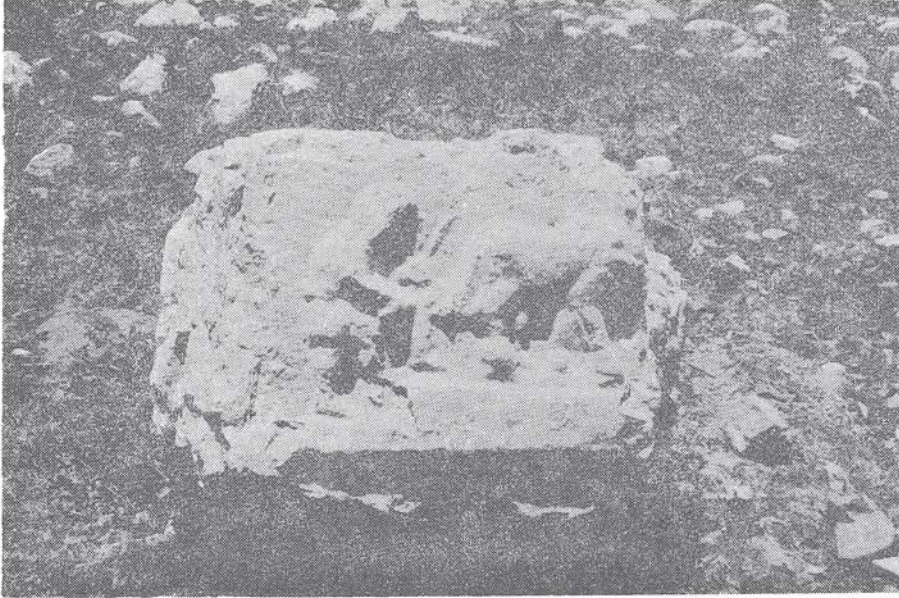
Resim 16 — Keşafli Yaylası kaya mezarları



Resim 17 — Hadim'den lahit kapağı



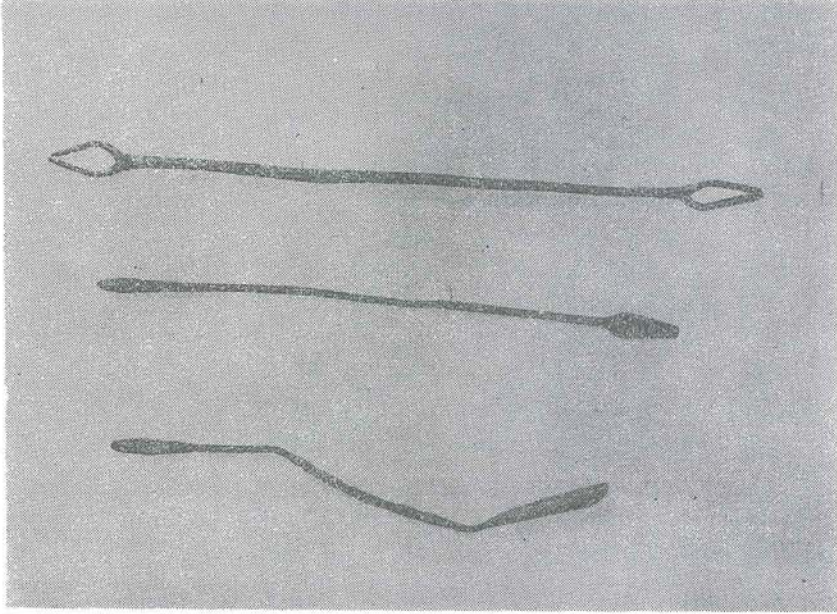
Resim 18 — Dibektaş; kaya basamakları



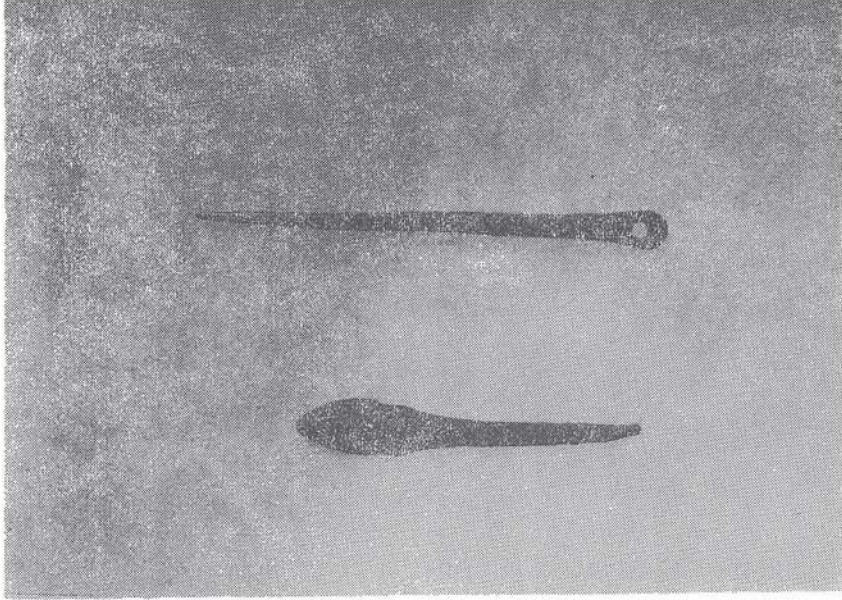
Resim 19 — Dibektaş'ndan kabartma.



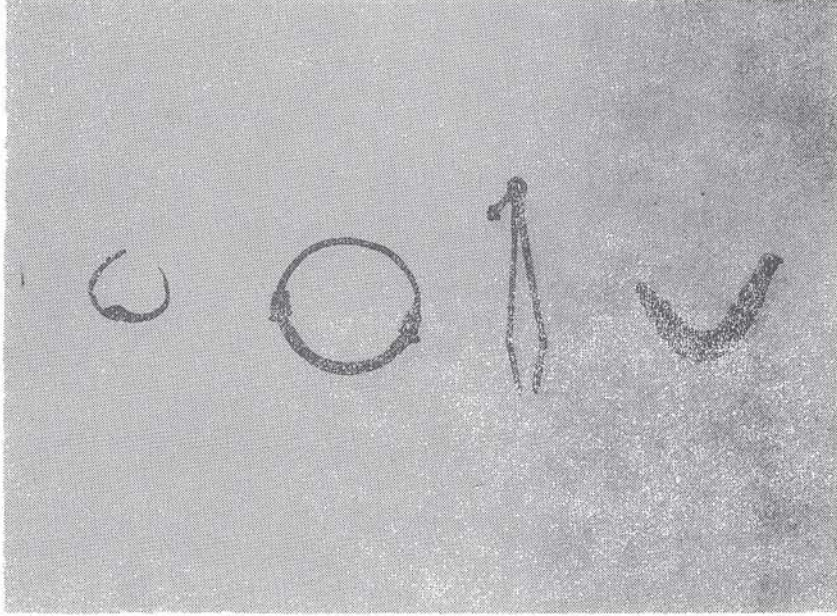
Resim 20 — Dibektaş'ından basamaklı alan



Resim 21 — Gezlevi'den tunç makyaj aletleri.



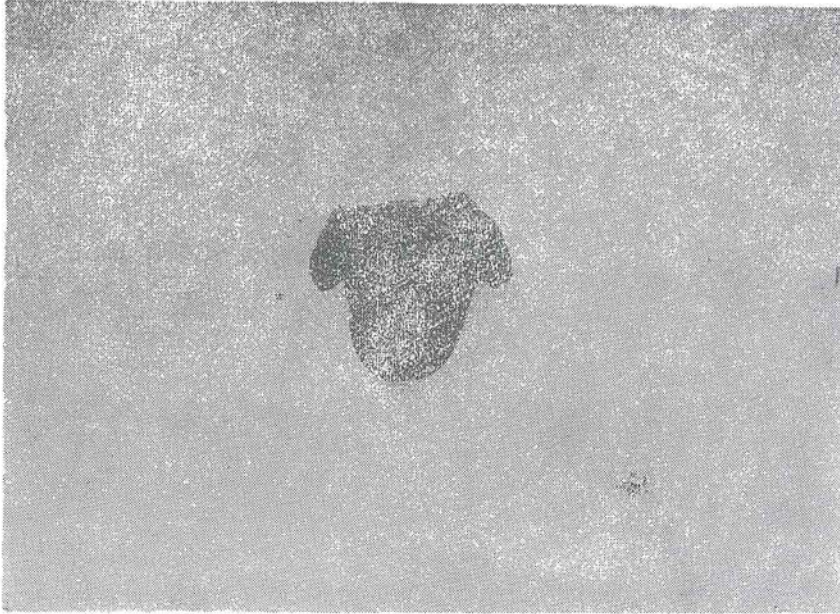
Resim 22 — Gezlevi'den tunç eserler.



Resim 23 — Gezlevi'den tunç eserler.



Resim 24 — Gezlevi'den pişmiş toprak maşrapa. Yalnızkaya çevresi.



Resim 25 — Gezlevi'den pişmiş toprak heykelcik başı. Yüzey buluntusu.