

**ORMAN FİDANLIĞI KURTARMA KAZISI**  
(1992-94 Yılları Arasında Yapılan Çalışmalara Ait Önrapor)

*Turan EFE\**

**G İ R İ Ő**

Orman Fidanlığı, Orta Anadolu Platosu'nu Marmara Bölgesi'ne bağlayan önemli bir geçiş yolu üzerinde ve Eskişehir'in 5-6 km kadar güneybatısında yer almaktadır (fig. 1). Porsuk Vadisi'nin Eskişehir Ovası'na açılan ağız kısmında ve vadiyi kuzeyden sınırlayan Karabayırlar adındaki alçak tepelerin yamacına kurulmuş olan bu yerleşme yeri, ismini aldığı Orman Fidanlığı tesislerinin ise tam karşısına düşmektedir. Porsuk Nehri, yerleşmenin 140 m kadar güneyinden akmaktadır; Eskişehir-Kütahya karayolu ise, nehir ile yerleşme arasından geçmektedir (fig. 2, 3). Orman Fidanlığı yerleşmesinin tam karşısında, vadiyi güneyden sınırlayan tepelerin en yüksek yerinde, bölgenin en eski Osmanlı kalelerinden biri olan Karacaşehir yer almaktadır (fig. 3).

Orman Fidanlığı, Eskişehir Belediyesi ve Köy Hizmetleri'nin, yerleşmenin bulunduğu kesimden, yol yapımında kullanılmak üzere toprak almaları sonucu, ilk olarak 1985 yılında ortaya çıkarılmıştır<sup>1</sup>. Daha sonra, bölgede yüzey araştırmalarına başladığımız

\* Doç. Dr. Turan Efe, İstanbul Üniversitesi, Edebiyat Fakültesi, Protohistorya ve Önasya Arkeoloji Anabilim Dalı.

<sup>1</sup> 1985 yılında, yerleşme yerinin takriben 100 m. batısında, kepcenin çalışması sırasında bulunmuş olan bir kase ve içindeki iki testi, toprağı ile beraber bozulmadan Eskişehir Arkeoloji Müzesi'ne getirildi. Bu sırada bir işim sebebiyle tesadüfen Müze'de bulunmaktaydım. Buluntu mahallinde müze yetkilileri ile birlikte yaptığım incelemede, yerleşme yerine ait kültür dolgusunu, toprak alınması sonucunda oluşan profiller üzerinde saptama olanağını buldum.

1988 yılında, ilk iş olarak Orman Fidanlığı yerleşmesinin bulunduğu kısımda inceleme yapılmış ve yüzeyden toplanan malzeme -öneminden ötürü- vakit kaybedilmeden bilim dünyasına tanıtılmıştı<sup>2</sup>. Eskişehir Arkeoloji Müzesi'nin tüm çabalarına rağmen, tahribata devam edilmesi sebebiyle, burada nihayet 1992 yılında, Eskişehir Arkeoloji Müzesi Müdürlüğü'nün başkanlığında ve İ. Ü. Edebiyat Fakültesi, Prohotistonya ve Önasya Arkeolojisi Dalı adına, şahsımın bilimsel danışmanlığında kurtarma kazıları yapılmasına karar verilmiştir<sup>3</sup>. Her sene aşağı yukarı birer aylık sürelerle çalışmak suretiyle, kazılar üç sene sürmüştür<sup>4</sup>; parasal destek ise İ. Ü. Araştırma Fonu'nca sağlanmıştır (proje no. 529/080592)<sup>5</sup>. Eskişehir Orman Bölge Müdürü sayın AYTEKİN GÜN-

Kapların bulunduğu kesimde yaptığımız incelemede ise herhangi bir arkeolojik buluntuya rastlanmamıştır.

2 Efe 1990, s. 61-113.

3 Bu kazıların yapılabilmesi için gerekli izni veren Anıtlar ve Müzeler Müdürü Sayın Prof. Dr. Engin Özgen'e ve çalışmalarımız sırasında her türlü yardım ve ilgiyi esirgemeyen Eskişehir Arkeoloji Müzesi'nin o zamanki Müdürü Sayın Metin Pehlivaner ve müze personeline en içten teşekkürlerimi sunarım.

4 Kazı ekibi aşağıdaki üyelerden oluşmuştur :

1992 yılı. Öğrenciler : Deniz Ş. Meral Ay, Ali Cevat Öztürk, Aydan Saygın, Devrim Çalış, Deniz Yılmazışler, Cumhuriyet Nalçı. Kazıya kısa sürelerle katılanlar : Topoğraf Adnan Şakar, Arkeolog-Çizimci Jean Efe ve Arkeolog Gökşel Sazcı.

1993 yılı. Öğrenciler : Deniz Ş. Meral Ay, Ferhan Sakal, Fatma Aslan, Aydan Saygın, Deniz Yılmazışler, Cumhuriyet Nalçı, Erkan Kabil, Jale Şahin, Hüsnü Kanat ve kısa sürelerle Topoğraf Adnan Şakar, Arkeolog-Çizimci Jean Carpenter Efe.

1994 yılı. Arkeolog Deniz Ş. Meral Ay, Arkeolog Ferhan Sakal, Arkeolog Fatma Aslan ve öğrenciler Erkan Kabil, Hüsnü Kanat, Ayşe Özdemir, Gökhan Eser, Mustafa Özkul, Nihal Çatal, Tiğınçe Berkay ve kısa sürelerle katılanlar : Arkeolog-Çizimci Jean Carpenter Efe, Arkeolog Recep Çömlekcı ve Cumhuriyet Nalçı.

Büyük bir arzu ve özveri ile çalışan tüm ekip üyelerine ve özellikle kazı ve ev çalışmalarının her safhasında her türlü yardımı esirgemeyen Arkeolog Deniz Ş. Meral Ay'a ve gerek kazı sırasındaki çalışmaları ve gerekse bu makalenin çizimleri için sevgili eşim Jean Carpenter Efe'ye sonsuz teşekkürü zevkli bir görev sayarım.

5 İ. Ü. araştırma Fonu'nun son senelerde arkeolojik araştırmalara verdiği parasal destek her türlü övgünün üzerindedir. Orman Fidanlığı kazılarına

görsün ve Orman Muhafaza Memurluğu Eğitim Merkezi Müdürü sayın Kadir Gözcü'nün çalışmalarımıza gösterdikleri ilgi ve hoşgörülerini sayesinde, ekibimiz Orman Fidanlığı tesislerinde, çalışma ortamına son derece uygun koşullarda konaklayabilmiş; özellikle, yeterli boş alan bulunması sebebiyle, malzemenin yıkanması, kurutulması ve değerlendirilmesinde büyük kolaylık sağlanmıştır (fig. 4)<sup>6</sup>.

#### YERLEŞME YERİ

Orman Fidanlığı yerleşmesi, Porsuk Nehri'ne doğru oldukça meyilli inen yamaç üzerindeki sivri bir kayanın batı ve güney eteklerinde kurulmuştur (fig. 2-3, 5). Burada asıl olarak kayalıklar üzerindeki doğal teraslarda yerleşilmiştir; ancak, güneye doğru yoğunluğu giderek azalan kültür dolgusunun, steril toprak dolgu üzerinde de devam ettiği anlaşılmaktadır. Maalesef, bu kısım yukarıda sözkonusu edilen tahribat sonucunda, hemen hemen tamamen ortadan kaldırılmıştır. Yerleşmenin Porsuk Nehri'ne kadar ulaşip ulaşmadığı hususunda kesin bir şey söyleyebilecek durumda değiliz. Maddi olanaklarımızın yetersiz oluşu sebebiyle, karayolunun kuzey kenarı boyunca deneme sondajları yapmamız mümkün olmamıştır. Ancak, kayalıktan uzaklaştıkça, kültür dolgusunun giderek yoğunluğunu kaybetmesi sebebiyle, yerleşim alanının esas olarak kayalığın eteklerinde bir bant şeklinde oluştuğunu söyleyebiliriz. Şüphesiz bu durum, o zamanlar yatağı belki de en az 20 m daha aşağıda bulunan Porsuk Nehri kenarında da ayrı bir yerleşmenin bulunması olasılığını ortadan kaldırmaz. Yerleşmenin son bulmasından itibaren günümüze

---

verdikleri destek sebebiyle, sözkonusu kurum yetkililerine ve bürokratik işleri büyük bir sürat ve beceri ile yürüten kurum personeline minnet ve şükran duygularımı belirtmek isterim. Kazımıza ayrıca Boğazköy Kazıları Başkanı sayın Dr. Jürgen Secher, küçük fakat anlamlı bir yardımda bulunmuştur; Troia Kazıları Başkanı sayın Prof. Dr. Manfred Korfmann tarafından kazımıza yapılan malzeme yardımı da her türlü takdirin üzerindedir. Kendilerine en içten teşekkürlerimi sunuyorum.

<sup>6</sup> Çalışmalarımıza gösterdikleri her türlü ilgi ve yardımları için, adı geçen kurumların müdürlerine ve özellikle sayın Kadir Gözcü'ye minnettar olduğumu belirtmek isterim.

kadar geçen zaman içinde, kültür dolgununun üzeri, meyilden dolayı kalınlığı güneye doğru artan ve orjinal yüzeyin bozulmadığı güneydeki K/L 8 açmasının bulunduğu kesimde ,8-10 m.ye kadar ulaşan steril akıntı dolgu ile tamamen örtülmüştür (fig. 5). Tahribat nedeniyle oluşan profillerin jeologlar tarafından incelenmesi sonucunda, sözkonusu steril dolgunun erozyon ve sellerin sebep olduğu yoğun kum ve çakıl katmanları ile bunların arasında yer alan ve yerinde oluşan taş kırıkları ile karışık kahverengi topraktan meydana geldiği anlaşılmıştır<sup>7</sup>. Tüm yerleşim alanında kültür dolgununun yüzeyi, içinde az miktarda son katlara ait malzemenin de bulunduğu bu tür kahverengi toprak tabaka ile örtülmüştür. Dolguyu zaman zaman yaran sel yatakları, kültür katlarının da önemli oranda tahribine yol açmıştır.

#### KAZILAR VE STRATİGRAFİ

Kazıya başlamadan önce, ilk iş olarak yerleşme yerinin topoğrafik planı çıkarılmış ve karelağı yapılmıştır. Yükseklik değerleri için, Orman Fidanlığı girişinde yer alan Bekçi Kulübesi'nin önündeki beton platformun 805 m olan deniz seviyesi kotu esas alınmış ve bu değer, yerleşme yerinde oluşturulan beton noktalara taşınmıştır. Kültür katları üzerindeki dolgunun kaldırılması, aşırı insan gücü gerektireceği ve aynı zamanda dolgunun çok gevşek olması sebebiyle çökme tehlikesi yaratacağı için, çalışma yapılacak alanların üzerindeki dolgu kısmen kepçe ile tıraşlatılmıştır. Açmalar esas olarak yerleşme yerinin batı ve doğu kesimlerinde açılmıştır. Stratigrafi ise, batı açmalarında yapılan çalışmalar sonucunda saptanabilmektedir.

#### Batı Kesimde Yapılan Çalışmalar

Sivri kayadan batıya doğru uzaklaştıkça, sel yataklarının kültür katlarını önemli oranda tahrip ettiği anlaşıldığından, bu kesimde açmaların güney-kuzey yönünde, kaya boyunca açılması kararlaştırılmıştır. Bu şekilde, güneyden kuzeye doğru H5, H4/5,

<sup>7</sup> Orman Fidanlığı'nın bulunduğu kesimi jeolojik yönden inceleyen, İ. Ü. Jeoloji Bölümü öğretim üyelerinden sayın Prof. Dr. Simav Bargu'ya teşekkürlerimi sunuyorum.

H3/4, H3 ve H2 plankarelerinde çalışılmıştır. Orta kesimdeki H3 ve H3/4 açmaları, H2 ve H4 açmalarını, stratigrafik olarak birbirlerine bağlamak amacıyla açılmışlardır (fig. 2). Böylece, sözkonusu açmaların doğu ve batı profilleri, güney-kuzey yönünde, boydan boya iki uzun profil elde edilmesine olanak sağlamıştır. Yapılan stratigrafik değerlendirmeler sonucunda, Orman Fidanlığı'nda 7 ayrı yerleşim katı saptanmış ve bunlar alttan yukarıya doğru romen rakkamlarıyla numaralanmıştır. Alttaki 5 kat, üst üste tabakalanmış olarak sadece H4 ve H5 açmalarının bulunduğu kesimde saptanabilmiştir (fig. 6). V. kat ile sadece K/L 8 açmasında kazılabilmiş olan VI. kat arasındaki mevcut boşluğun en azından bir kısmını Kes Kaya-Çöp Çukuru evresi doldurmaktadır<sup>8</sup>. VII. kat malzemesi ise, H2, H3 ve H3/4 açmalarında ele geçirilmiştir.

#### Doğu Kesimde Yapılan Çalışmalar

Bu kesimde K/L8, M7, N6/7, ve M4/5 olmak üzere dört ayrı açmada çalışılmıştır. Kültür dolgusu homojen olup ya açık gri renkli, ya da taşcıklarla karışık olarak kahverengidir; dolayısıyla, malzemeyi katlara göre ayırmak mümkün olmamıştır. Bu kesimde esas olarak I-IV. katların malzemesi sözkonusudur; VII. kat buluntuları ise, sadece, kültür dolgusunu örten ve yerinde oluşmuş olan kırmızı kahverengi toprak dolgu içinde az miktarda ele geçirilebilmiştir. Yukarıda da değinildiği gibi, VI. kat sadece K/L8 açmasında saptanabilmiştir. Burada, alttaki kültür dolgusu ile VI. kat arasında steril bir dolgu vardır. İşte, Kes Kaya-Çöp Çukuru Evresi bu dolguya denk gelmektedir.

M4/5 açmasının batı kesiminde, anakayanın oluşturduğu doğal teras üzerinde, evlerin varlığına işaret eden taş konsantrasyonları ve açık gri renkli kerpiç tuğlalar saptanmıştır; dolayısıyla, teras önündeki yamaçta sözkonusu olan açık gri renkli homojen kültür dolgusu, yıkılan kerpiç duvarlara ait moloz ve atılan çöp sonucunda oluşmuş olmalıdır. N6/7 açmalarının bulunduğu kesimde, bu gri renkli dolgu giderek yoğunluğunu kaybetmektedir;

<sup>8</sup> Bu yerleşme yeri için bk. : Haspels 1971, s. 285 vdd.; Efe 1989-1990, s. 36-40, fig. 7 : 79-82, 8-10 ve Pl. 2; Efe 1994, s. 576, Şek. 1-3 ve Res. 14.

bunun yerine toprak ve taşcıklarla karışmış olarak kahverengi bir görünüm almaktadır.

### M İ M A R İ

Yerleşmenin yamaçta kurulması, sel yataklarının kültür katlarını önemli oranda tahrip etmesi ve evlerin çoğunlukla dayanıklı malzemeden sağlam bir şekilde inşa edilmemesi gibi nedenlerle, Orman Fidanlığı'nda mimari kalıntılar yeterince ele geçirilememiştir. En alttaki I. kat, sadece H5 açmasının güney kesiminde, kısmen doğal kayanın oluşturduğu bir çukur içinde saptanmıştır. Bu çukurun kuzey ve güney tarafında, direkt anakaya üzerinde steril bir dolgu bulunmaktadır. Yoğun taş kırıkları, yer yer kül ve kömürleşmiş odun zerrecikleri ile yoğun arkeolojik malzemeden oluşan bu kat dolgusu ile bağlantısı olan herhangi bir mimari kalıntıya rastlanmamıştır. Dolayısıyla bu dolgu, II. kat yerleşmesi öncesinde, buradaki çukurun doldurulabilmesi amacıyla, gerideki yamaç ve terastan taşınmış olabilir. Siyah renkli II. kat dolgusu, tabakalar halinde yoğun kül ve yanık malzeme içermektedir. Bu tabakalar arasında, büyük bir olasılıkla, tamamen erimiş duvarlara tekabül eden ince kerpiç dolgular bulunmaktadır. III. kat tabakalanmış olarak sadece H5 çmasında saptanabilmiştir. Bu kat dolgusu, diğerlerine oranla daha kalın olup içinde açık gri ve açık kırmızı renkli yoğun kerpiç tuğlalar içermektedir. Herhangi bir katkı maddesi içermeyen yumuşak dokulu bu dörtgen tuğlaların bir kenarı 15 cm kadardır. Bunlar dere yatağında biriken siltten kesilmek suretiyle şekillendirilmiş olabilirler (fig. 6)<sup>9</sup>. Sözkonusu kerpiç tuğlalar, bu katta ele geçirilen ve teras duvarı niteliğindeki taş temelli duvarlara ait olmalıdır. Bu kat H4 açmasında tıraşlanarak tamamen ortadan kaldırılmıştır.

IV. kat, mimari olarak H4 açmasında saptanabilmiştir; ayrıca H3 açmasında ortaya çıkarılan duvar kalıntıları da, bu kata ait olmalıdır. H4 açmasının doğusunda, kayalığın hafif girinti yaptığı kısımda, dıştağinin daha sonra inşa edildiği anlaşılan iki duvar ortaya çıkarılmıştır. Bunlar da teras duvarları olabilir.

<sup>9</sup> Benzeri durumun Ilıpınar'da da sözkonusu olduğu anlaşılmaktadır : Roodenberg 1995, s. 48.



İçtekinin ortasında atnalı şeklinde bir niş saptanmıştır. Bu niş bir üstteki terasa çıkmak için, merdiven boşluğu vazifesini görmüş olabilir (fig. 7, 8). Açmanın batı tarafında ise, bu duvarlarla çağdaş olan üst üste dört mimari kat sözkonusudur. Bunlardan üstteki üç kat, aynı yerde, birbirlerinin duvarları üzerine inşa edilmiş üç ev ile ilişkilidir; bunlardan alttaki, diğerlerine oranla daha iyi korunmuş olarak zamanımıza kadar gelebilmiştir (fig. 7, 8). Bağımsız duran ve tek odalı bu evin arka duvarı apsislidir. Ön duvar dışta, tek sıralı daha büyük taşlardan inşa edilmiş olup bunların dış yüzüne dikine yassı taşlar yerleştirilmiştir; iç tarafta ise, yan yana sıralanmış küçük taşlar, duvarın iç yüzünü oluşturmaktadır. Bu duvar batı profiline yakın yerde, genişleyerek son bulmaktadır. Burada büyük bir olasılıkla, evin girişi bulunmaktadır. Batı profilinden anlaşıldığına göre, bu ev açılan sığ bir çukur içine inşa edilmiştir. Bu kesimde IV. kata tekabül eden dolgu son derece homojen olup açık gri renklidir ve içinde arkeolojik malzeme fazla bulunmamaktadır; dolayısıyla, sözkonusu ev dolgularını birbirlerinden ayıran tabanlar ele geçirilememiştir. Bu durum, evlerin ahşap tabanlar içermiş olabileceğini gündeme getirmektedir. Doğu kesimdeki K8, M7 ve N6/7 açmalarında saptanmış olan taş kümeleri de dikkate alındığında, Orman Fidanlığı'nın erken evrelerinde, tek odalı bağımsız evlerden söz edilebilir. Daha güneydeki, kerpiçten kalın duvar parçası, çevre duvarı olabilir (fig. 7).

Esas olarak H2 ve H5 açmalarında saptanabilen V. kata ait kayda değer mimari kalıntılar ele geçirilememiştir. H5 açmasında ortaya çıkarılmış olan çok sayıdaki delikler, ahşap mimarinin varlığına işaret edebilir. Ayrıca H2 açmasında saptanan taş kümesi de, yine bir yapı ile ilgili olabilir.

## Ç A N A K Ç Ö M L E K

### I-V. Katlar

Bu katların çanak çömleği ve içerdiği mal grupları, daha önce yerleşme yerinden toplanmış olan yüzey buluntularına dayanıla-

rak tanıtılmıştı<sup>10</sup>. Aynı gruplandırma, bazı küçük değişikliklerle, kazıdan sonra da geçerlidir. Koyu yüzlü açkılı mallar, bu grup çanak çömleğin esasını oluşturmaktadır. Siyah açkılı malların ise, malzeme içindeki oranı son derece sınırlıdır. Astarsız devetüyü ve yumuşak hamurlu mallar da esas olarak alt katlardan gelmektedir. Çanak çömleğin geri kalan kısmı, astarlı veya boyalı mallardan oluşmaktadır. Bunlardan bir kısmı yalın zemin üzerine kırmızı; diğer bazıları da, krem veya beyaz astar üzerine kırmızı veya siyah boya bezekler içermektedir. Üst katlara doğru hemen hemen tamamen ortadan kalkan boyalıları içinde en tipik olanı, morumsu kırmızı renkli olan gruptur. Çanak çömlek formları esas olarak beş grup altında toplanabilir :

1. Basit profilli, sığ veya derin kase ve tabaklar. S-profilli sığ kaseler hemen hemen yok denecek kadar azdır (fig. 9 : 2).
2. Dar ağızlı, hafif dışa dönük dudaklı ve çoğunlukla gövdeleri omurgalı kaplar. Bunlar Neolitik Dönemin S-profilli derin kaselerinin gelişkin örnekleridir ve Omurga üzerine sık sık memecikler yerleştirilmiştir.
3. Ağızları keskin bir şekilde dışa dönen ve gövdeleri çoğunlukla omurgalı olan derin kase veya çömlekler (fig. 9 : 1,5). Bu grup kapların omuzları üzerine sık sık sokma veya yiv bezeme tatbik edilmiştir (fig. 9 : 1,4-6). Bu form, ince koyu yüzlü açkılı mallar için çok tipiktir.
4. Silindirik boyunlu kaplar. Uzun boyunlu kaplar henüz çok az temsil edilmektedir.
5. Dudakları kıvrılarak dışa dönen çömlek veya küpler (fig. 9 : 3). Bu grup omuzları üzerinde veya gövdenin en geniş kısmında, dikey veya yatay kulp-tutamaklar içermektedir.

Bezeme çoğunlukla kapların omuz kısımlarına tatbik edilmiştir. Koyu yüzlü açkılı malların özellikle ince cidarlı ve iyi açkılı örnekleri üzerinde görülen çizgi, derin veya geniş yiv, sığ oluk

10 Efe 1990, s. 69 vdd.



ve baskı bezeme en karakteristik grubu oluşturmaktadır (fig. 9). «Furchenstich» tekniğinde veya sokma olarak yapılmış bant bezeme, kapların omuz kısmına tatbik edilmiştir. Bu bantlar düz, köşeli veya yarımay şeklinde olabilmektedir. Yiv demetleri ise, kaplar üzerine sık sık dikey, diyagonal veya şevronlar şeklinde tatbik edilmiştir. Bunların bir kısmı çizi bezeme özellikleri gösterirken, diğer bazıları da son derece geniş ve derin yivler şeklinde açılmıştır. Ayrıca omuzlar üzerinde üçgenler şeklinde sokma ve yiv bezeme de çok tipiktir. Baskı bezekli alanlar sık sık yivlerle sınırlandırılmıştır. Bazen kırmızı astarlı kaplar üzerinde, bu tür yivlerle sınırlandırılmış saklı astar bantlar, sokma bezeme içermektedir.

Plastik bezeme olarak en başta, kapların omurga kısımları üzerine yerleştirilen memecikler gelmektedir (fig. 9 : 4,6). Ayrıca, üst katlara doğru giderek yaygınlaşan plastik bantlar da vardır. Küçük parçalar üzerinde ele geçirildiğinden, bunların ne tür motifler oluşturdukları hususunda kesin bir şey söylemek mümkün değildir. Ancak V. katta kulplarla bağlantılı olarak yarımay şeklindeki kabartma bantların kaş motifi oluşturdukları anlaşılmaktadır<sup>11</sup>.

Yalın zemin üzerine kırmızı boyalı grup, esas olarak linear motifler içermektedir (fig. 11). Kaselerin ya sadece iç yüzeyleri, ya da her iki yüzeyleri boyanabilmektedir. İç yüzeyde birbirlerini açılarla kesen taramalı alanlar, en tipik motif olarak karşımıza çıkmaktadır. Birinci grup boyalıları oranla daha az temsil edilen krem veya beyaz astar üzerine kırmızı veya siyah boyalı çanak çömlek grubu, sarmalımsı (spiraloid) motifler içermektedir. Bu grupta, boya yüzeyden çoğu zaman kolaylıkla çıktığı için, tüm kap yüzeyinde motifin nasıl düzenlendiğine dair elimizde yeterli bilgi bulunmamaktadır. Ancak bir noktadan çatallanan ve kıvrılarak kalınlaşan ve tekrar incelen boya bantlar çok tipiktir. Bu grup bezeme, daha ziyade boyunlu ve küresel gövdeli kaplar

11 Benzeri motifi içeren iki parça, yüzey araştırmalarımız sırasında, Pazaryeri yakınlarındaki Kınık'ta ele geçirilmiştir : Efe 1993, fig. 5 : 20-21. Bu makalede levhalardan bazılarının yerleri, maalesef baskı sırasında değiştirilmiştir. Metnin sonunda verilen katalog yardımıyla yanlış olan levha altları değiştirilebilir.

üzerinde görülür; omuzla sınırlı olmayıp tüm gövde üzerine uygulanmıştır (fig. 12). Özenle yapılmış ince cidarlı ve iyi açkılı çanak çömlek grubu gibi, bezeme de üst katlara doğru giderek azalmaktadır.

#### VI-VII. Katlar

VI. kat malzemesi çok az ele geçirilebildiği için, tüm özellikleri hususunda kesin ve detaylı bilgiler vermek mümkün değildir. Ancak, çanak çömlekte, mal grupları ve formlar açısından önemli değişikliklerin söz konusu olduğunu tereddütsüz söyleyebiliriz. Çanak çömleğin esasını kaba ve saman katkılı grup oluşturmaktadır; kulp veya bezemeli parçalar hemen hemen hiç ele geçirilememiştir. Oval ağızlı ve ağız kenarında karşılıklı iki ip delikli tutamak bulunan boyunlu kabın tam benzerine, ne daha önceki katlarda, ne de bir sonraki VII. katta rastlanmıştır.

VII. kat çanak çömleği, bazı mal grupları bakımından VI. katınki ile benzeşmesine rağmen, birçok yönden bu gruptan ayrılmaktadır. Siyah açkılılar ve kaba mallar ana mal gruplarını oluşturmaktadırlar. Siyah açkılı kaseler çoğunlukla siyah ağız kenarlıdır (black top). Gri ve gri-kahverengi açkılılar ile kırmızı astarlılar daha az temsil edilmektedir. Saman katkı -VI. katta olduğu gibi- çok tipiktir. Kase formları arasında içe doğru kıvrık dudaklı sığ kaseler ile keskin profilli kaseler en fazla temsil edilenlerdir (fig. 13 : 1-9; 14 : 2,8). Bu kaselerin iç yüzeyinde ve ağız kenarları altında -önceki katlarınkinden farklı olarak- sık sık beyaz boyama söz konusudur; çizgi demetlerinden oluşan V motifi en karakteristik motif olarak karşımıza çıkmaktadır. En fazla görülen ikinci kap formunu da boyunlu kaplar oluşturmaktadır (fig. 13 : 10, 11; 14 : 11). Bunlar, boynun ortasından veya dip kısmından başlayan ve gövdeye birleşen bir kulp içermektedir. Ağız kenarından başlayan testi kulplarına rastlanmamıştır. Boyunlu kapların gövdeleri üzerinde de şevronlar şeklinde beyaz boyama söz konusudur. Çok tipik olan diğer bir form da, içe dönük ağızlı ve küresel gövdeli çömlektir. Yüzeyleri çoğunlukla isli olan bu tür kaplarda, ağız kenarlarından gövdeye inen karşılıklı iki dikey kulp vardır. Gerek bu çömleklerin ve gerekse boyunlu kapların

kulpları çoğunlukla mahmuzludur (fig. 13 :9,11-15). Özellikle bu iki kap formu üzerinde her iki yandan hafif oyulmuş veya çimdiklenmiş; dolayısıyla, tamamen delinmemiş tutamaklar veya memecikler bulunmaktadır.

## K Ü Ç Ü K B U L U N T U L A R

### I-V. Katlar

Alt katların en önemli buluntu gruplarından birini figürinler oluşturmaktadır. Bunların hepsi ayakta durur vaziyettedir. I katta ele geçirilen figürinlerin ortak özelliği, kollu oluşları ve bunların göğüs veya karın üzerinde birleştirilmesidir. Bulunan parçalardan, bacakların kısa ve birbirinden ayrı olduğu anlaşılmaktadır. Başları hakkında herhangi bir bilgimizin bulunmadığı I. kat figürinlerine ait güzel bir örnek fig. 15 : a'da görülmektedir. Büyük çoğunluğunun IV. kata ait olması gereken ikinci grup figürinlerde kollar çıkıntı şeklinde belirtilmiş olup sadece dikey bir yarıkla belirtilmiş olan bacaklar bitişiktir ve küt bir şekilde son bulmaktadır (fig. 5 : b). Başlar küçüktür ve kabaca şekillendirilmiştir. Çimdiklenerek şekillendirilmiş gayet belirgin bir buruna ilaveten, bazen gözler de belirtilmiştir. Göğüsler ve pubik bölgeleri, her iki grup figürinlerin de ortak özelliğidir.

Bu katlarda ayrıca çoğunluğunu yonga aletlerin oluşturduğu yontmataş aletler ele geçirilmiştir. Bunlar çakmak taşı veya sileksten şekillendirilmiş olup obsidiyen örnekler yok denecek kadar azdır (fiz. 16). Diğer küçük buluntu grupları arasında, mermer bilezik parçaları, öğütme taşları, havaneleri, açkı ve ezgi taşları ile; özenle yapılmamış ve büyük bir kısmı delicilerden oluşan kemik aletler sayılabilir (fig. 18).

### VI-VII. Katlar

Bu katlarda çok az sayıda küçük buluntu ele geçirilebilmiştir. Yontmataş alet endüstrisi, önceki katlarınkinden farklı olarak, hemen hemen tamamen çakmak taşı dilgilerle sınırlıdır. Bunlar sık sık yan kenarlardan biri üzerinde silis parlaklığı içermek-

tedir. VII. katta ele geçirilen iki bakır? alet, Kuzeybatı Anadolu'nun bugüne kadar bilinen en eski maden buluntularını oluşturmaktadır. Bunlardan biri çift spiral başlı bir süs iğnesidir (fig. 19). Baş tarafta ayrıca iki delik bulunmaktadır. Diğer alet ise bir deliciye aittir.

### S O N U Ç

Orman Fidanlığı Kurtarma Kazıları, Eskişehir Ovası'nın tarihöncesi dönemlere ait kültürel sıradüzenindeki önemli bir boşluğu doldurduğu gibi, bölgede Erken Kalkolitik sonlarına doğru şekillenmeye başlayıp Geç Kalkolitik başlarına kadar devam eden ve özelliklerini yukarıda kısaca tanıttığımız yepyeni bir kültürün varlığını ortaya koymuştur<sup>12</sup>. Bölgede yapmış olduğumuz yüzey araştırmaları sırasında, bu kültürün değişik evrelerini içeren Asmainler, Asarkaya, Kanlıtaş ve Kes Kaya gibi yerleşmeler, sadece Yukarı Porsuk Vadisi'nde saptanabilmiştir. Bu vadi ve çevresinin, kültürün çekirdek bölgesini oluşturması olasılığı kuvvetlidir; bu sebeple, sözkonusu kültür için 'Porsuk' adını öneriyoruz. Batıdaki Marmara Bölgesi'nden, en azından doğudaki Frigya Yaylası'na kadar olan coğrafyada köklü bir geçmişe sahip olan gelişkin Fikirtepe Kültürü'nün<sup>13</sup> bazı dış etkilerle giderek değişikliğe uğraması sonucu ortaya çıktığını tahmin ettiğimiz Porsuk Kültürü'nün bazı karakteristik öğelerini, Balkanlar'ın içlerine kadar olan geniş bölgede görmek mümkündür. Özellikle Vinça Kültürü'nün ortaya çıkışında önemli rol oynadığını tahmin ettiğimiz sözkonusu öğeler, bu dönemde Kuzeybatı Anadolu-Balkan ilişkilerinin birdenbire yoğunluk kazandığını göstermektedir. Çünkü, Fikirtepe Kültürü'nün gelişkin evresi ile Meriç Nehri'nin batısında kalan Balkan kültürleri arasında kayda değer bir ilişkinin sözkonusu olduğunu gösteren herhangi bir kanıt bulunmamaktadır<sup>14</sup>.

12 Efe 1990-1991, s. 25-31.

13 Fikirtepe Kültürü'nün bu evresi, bugüne kadar stratigrafik olarak sadece Ilıpınar IX-VII. katlardan bilinmektedir : Roodenberg, J., et al. 1989-1990; Roodenberg 1993 ve Roodenberg 1995; Thissen 1993 ve Thissen 1995.

14 Pavuk-Bakamska 1989, s. 226 vd.; Pavuk 1993, s. 236 vd.; Ancak, Kuzeybatı Anadolu etkilerinin nehrin doğusunda, güneydoğu Bulgaristan'ı da içine alan kesimde, daha önce hissedilmeye başlandığı belirtilmektedir : Lichar-

Balkanlar'da Erken Neolitik'te görülen sarmalımsı (spiraloid) boya bezeklerin benzerleri ve özellikle Karanovo II Kültürü için tipik olan ondüle (rippling) bezeme, Orman Fidanlığı'nın alt katlarında ele geçirilmiştir (boyalılar için bk. : fig. 12). Karanovo II'de bu tür boyalı çanak çömleğin bulunmaması ve çanak çömlek form repertuarının da büyük ölçüde yöresel özellikler göstermesi sebebiyle, bu dönemde Porsuk Kültürü ile Batı Trakya ve gerisindeki bölgeler arasında daha sıkı ilişkilerin sözkonusu olduğu söylenebilir.

Diğer taraftan, çanak çömleğin gösterdiği gelişmeye göre, Ilıpınar VI. kat, Orman Fidanlığı öncesine tarihlendirilmelidir. Benzeri figürinlerin bulunmasından dolayı da, Ilıpınar VA katı ile Orman Fidanlığı IV. kat aşağı yukarı çağdaş olmalıdır (fig. 15 : a)<sup>15</sup>. Bu durumda, yukarıda sözkonusu edilen bezeme türlerinin aradaki coğrafi bölgede yer alan Ilıpınar'da görülmemesi, burada VI ile VA kat arasında bir boşluğun bulunabileceğini göstermektedir.

Orman Fidanlığı'nda kerpiç tuğlanın mimaride ilk kullanımına ait deliller III. katta; Ilıpınar'da da VI. katta ele geçirilmiştir<sup>16</sup>. Dolayısıyla, Orta Anadolu Platosu'nda kerpiç tuğlanın mimaride kullanımı, insanoglunun hemen hemen yerleşik düzene geçmeye başlamasından itibaren sözkonusu olduğuna göre, bu yeni duvar yapım tekniğinin Eskişehir üzerinden Marmara Bölgesi'ne ulaştığına hiç şüphe yoktur.

Orman Fidanlığı'nın alt katlarında, Erken Kalkolitik gelenekli linear boya bezekli çanak çömleğin önemli oranda temsil edilmesi; V. katta yok denecek kadar azalması; ayrıca, I. kat figürinlerinin (fig. 15 : a) Hacılar I. katta bulunanların bir grubu<sup>17</sup> ile benzerlik göstermesi sebebiyle, Orman Fidanlığı'nın alttaki üç

dus 1993, s. 92 vd. Bu bölgede yer alan Kırklareli yakınlarındaki Aşağı Pınar yerleşmesinde M. Özdoğan ve H. Parzinger başkanlığında yapılmakta olan kazılar, ileride bu ilişkilerin nicelik ve niteliği hakkında şüphesiz daha ayrıntılı bilgiler verecektir : Özdoğan-Parzinger 1994.

15 Roodenberg 1993, s. 255 vd., fig. 5: 1-8.

16 supra no. 9.

17 Mellaart 1970, fig. 245: 3, 246: 2. Diğer bir grupta, Orman Fidanlığı IV. kat örnekleri ile benzerlik göstermektedir: ay. es. fig. 246: 2, 3.



katı -ve belki de IV. kat- en azından Hacılar'ın I. katı ile çağdaş olmalıdır.

V. kat çanak çömleği, bazı geleneksel form ve bezeme özelliklerini muhafaza etmekle birlikte, önemli değişiklikler de içermektedir. Bu katta yavaş yavaş Kes Kaya-Çöp Çukuru malzemesinin özellikleri belirginleşmeye başlamaktadır. Bu durum, Kes Kaya-Çöp Çukuru malzemesinin stratigrafideki yerini belirlemede büyük önem taşımaktadır. V. kat çanak çömleği, Ilıpınar VB katı ve Yarımburgaz 2-3. katlarınınkini ile de bazı paralellikler göstermektedir. Ancak Kes Kaya Evresi ve Orman Fidanlığı VI. kat arasında da bir boşluk bulunabilir.

Orman Fidanlığı VI-VII. katlarının çanak çömleği, alt katlarından oldukça farklı olup bu katlar Geç Kalkolitik başlarına tarihlendirilmelidir. Özellikle, VII. kata ait profilli ve beyaz boyalı kaseler (fig. 13 : 7-8) ile küresel gövdeli, dikey kulplu çömlekler, Beycesultan Geç Kalkolitik 1-2 evrelerininkini ile bazı yönlerden benzeşmektedir<sup>18</sup>. Yukarıda ele alınan stratigrafik değerlendirmeler ve kronolojik kıyaslamalar, Orman Fidanlığı, IV-V. katları ve Kes Kaya-Çöp Çukuru malzemesinin, yakın zamana kadar varlığına şüphe ile bakılan Batı Anadolu Orta Kalkolitik dönemine tarihlendirilmesini mümkün kılmaktadır.

Orman Fidanlığı VII. kat malzemesi, hemen hemen tamamen Yazır Höyük'ünkü ile benzeşmektedir<sup>19</sup>. Bu malzeme yanında, Marmara Bölgesi'ndeki Ilıpınar, Yarımburgaz ve Toptepe gibi yerleşmelerin Orman Fidanlığı stratigrafisi yardımıyla, Güneybatı Anadolu kronolojisine göre tarihlendirilmesi artık daha sağlıklı yapılabilmektedir.

Orman Fidanlığı Kurtarma Kazıları ile ilgili nihai raporun kısa sürede bilim dünyasına sunulabilmesi için, çalışmalarımız yoğun bir şekilde devam etmektedir.

18 Lloyd-Mellaart 1962, fig. P. 2: 14; P. 4: 4, 16; p. 6: 7, 25-26; P. 7: 53. Beycesultan Geç Kalkolitik 3-4'ün gelişkin profilli kaseleri ve testileri, Orman Fidanlığı'nın VII. katında henüz görülmemektedir.

19 Temizer 1960, 156 vdd. Bu durum, yüzey araştırmalarımız sırasında bu höyükten topladığımız malzeme yardımıyla, daha da kanıtlanmış bulunmaktadır.



## K A T A L O G

Fig. 9

## 1. M5.23 + 71

Dış dönük ağızlı çömlek parçası. Yüzey kahverengi ve iyi açkılıdır. Hamur kırmızımsı kahverengi ve gri özlü, seyrek taşcık ve az mika katkıdır. Dış yüzey bezemelidir; derin ve geniş yivler içine beyaz macun doldurulmuştur (fig. 10).

## 2. M5.42

Keskin profilli derin kase parçası. Yüzey gri/kahverengi ve iyi açkılıdır. Hamur siyah ve kırmızımsı kahverengi, seyrek taşcık ve az mika katkıdır. Omurga üzerinde derin yiv bezeme vardır (fig. 10).

## 3. M5.94

Dışa dönük ağızlı çömlek parçası. Yüzey kahverengi ve yer yer kırmızı astarlıdır; dış yüzey ve iç tarafta boyun iyi açkılıdır. İnce hamur açık kahverengi ve gri özlüdür. Omuzda dikey ondüle (rippling) bezeme vardır.

## 4. M5.110

Omurgalı gövde parçası. Yüzey koyu gri ve iyi açkılıdır. Hamur kırmızımsı kahverengi, seyrek taşcık ve az mika katkıdır. Omurga üzerinde bir memecik ve etrafında dört oyuk vardır.

## 5. M5.47

Kap omuz parçası. Yüzey gri/kahverengi ve iyi açkılıdır. Hamur açık kahverengi ve gri özlü, ince ve mika katkıdır. Dış yüzeyde iç içe yarımay şeklinde sokma-bant bezeme vardır.

## 6. M5.59

Kap gövde parçası. Yüzey dışta koyu gri, içte kahverengidir ve açıktır. Hamur siyah ve kırmızımsı kahverengi, ince ve az mika katkıdır. Dış yüzeyde bir memecik ve sokma-bant bezeme vardır.

## Fig. 13

## 1. H2.18

Sığ kase parçası. Yüzey içte siyah, dışta ağız kenarı siyah ve geri kalan kısım kahverengi (black top) ve iyi açıktır. Dış yüzeyde yatay açkı izleri vardır. Hamur siyah ve ince kum katkıdır. Ağız kenarı üzerinde bir çıkıntı (memecik) bulunmuş olabilir. İç yüzeyde boya bezek vardır.

## 2. H2.105

Tabak veya profilli kase parçası. Yüzey siyah renkli ve iyi açıktır. Hamur siyah ve seyrek taşçık katkıdır. İç yüzeyde beyaz boya bezek vardır (fig. 14).

## 3. H2.105

Kase parçası. Yüzey içte siyah, dışta siyah ve kahverengidir; iyi açıktır. Hamur açık kahverengi, ince ve seyrek saman katkıdır. İç yüzeyde beyaz boya bezek vardır.

## 4. H2.105

Kase parçası. Yüzey siyah renkli ve çok iyi açıktır. Hamur siyah ve incedir. İç yüzeyde beyaz boya bezek vardır.

## 5. H2.105

Kase parçası. Yüzey içte siyah, dışta siyah ve kahverengidir (black top); iyi düzeltilmemiş ve az açıktır. Hamur taşçık ve saman katkıdır. Ağız kenarı kertiklidir.

## 6. H/İ2.38

Kase parçası. Yüzey siyah renkli ve iyi açıktır. Hamur siyah renkli ve incedir. İç yüzeyde beyaz boya bezek vardır (fig. 14).

## 7. H2.119

Profilli kase parçası. Yüzey içte siyah, dışta gri/kahverengi ve kahverengidir; iyi açıktır. Dış yüzey yatay açkı izleri vardır. Hamur siyah ve açık kahverengi, seyrek taşcık ve saman katkıdır.

## 8. H/İ2.38

Profilli kase parçası. Yüzey siyah renkli ve iyi açıktır. Hamur siyah renkli ve incedir. İç yüzeyde beyaz boya bezek vardır (fig. 14).

## 9. H2.29

Mahmuz kulplu kase parçası. Yüzey içte siyah, dışta açık kahverengidir; iyi düzeltilmemiştir ve içte az açıktır. Hamur kaba ve saman katkıdır.

## 10. H2.105

Boyunlu kap parçası. Yüzey siyah renkli ve dışta çok iyi açıktır. Hamur siyah ve incedir. Dış yüzeyde beyaz boya bezek vardır (fig. 14).

## 11. M4.28

Boyunlu kap parçası. Yüzey kırmızı astarlıdır; dışta ve iç kısımda ağız kenarı altında iyi açıktır. Hamur siyah ve seyrek taşcık katkıdır.

## 12. M5.11

Mahmuz kulplu boyun parçası. Yüzey gri/kahverengidir; iyi düzeltilmemiştir ve açkıdır. Hamur açık kahverengi ve siyah özlü, taşcık ve az saman katkıdır.

## 13. H/İ2.28

Mahmuzlu kulp parçası. Yüzey gri/kahverengi, açkısızdır. Hamur kahverengi ve incedir.

## 14. H2.6

Mahmuzlu kulp parçası. Yüzey gri kahverengi, az açkılıdır. Hamur siyah renkli, ince ve az saman katkıdır.

## 15. H2.47

Mahmuz kulplu gövde parçası. Yüzey açık kahverengidir; iyi düzeltilmemiş ve açkısızdır. Hamur açık kahverengi olup siyah özlüdür; kaba ve az saman katkıdır.

## Fig. 15

## a. G5.2

Figürin parçası. Baş ve bacaklar kırıktır. Kollar karın üzerinde birleştirilmiş olup göğüsler, göbek ve pubik bölgesi belirtilmiştir. Basen kısmı dışarıya doğru çıkıktır. Yüzey astarsız gri/kahverengi ve iyi açkılıdır.

## b. N6.9

Figürin parçası. Baş ve göğüs kırıktır. Alt kısım dışa doğru genişleyerek küt bir şekilde son bulmaktadır; bacaklar belirtilmemiştir. Kısmen tahrip olmuş basen kısmının ortasında dikey bir yarık vardır. Göbek ve pubik bölgesi yivlerle belirtilmiştir ve yan taraflar sokma bezeme içermektedir.

## Fig. 20

## H2.12

Çift spiral başlı süs iğnesi. Baş taraf yassı ve biri kırık olan iki göz içermektedir. Sağ taraftaki spiral iyi temizlenemediği için fazla belirgin değildir. Gövde dörtgen kesitlidir; hafif inceltilmiş uç küt bir şekilde son bulmaktadır.

## B İ B L İ Y O G R A F Y A

- Efe, T. 1989-1990. «Three Early Sites in the Vicinity of Eskişehir : Asmainler, Kanlıtaş, and Kes Kaya», *Anatolica* XVI, s. 31-60.
- Efe, T. 1990. «An Inland Anatolian Site with Pre-Vinça Elements : Orman Fidanlığı, Eskişehir», *Germania* 68, s. 67-113.
- Efe, T. 1990-1991. «Yukarı Porsuk Vadisi'nde Günümüzden Yedibin Yıl Öncesine Ait Önemli Bir Kültürün Varlığı Saptandı», *Müze* 4, s. 25-31.
- Efe, T. 1993. «Chalcolithic Pottery From the Mounds Aslanapa (Kütahya) and Kınık (Bilecik)», *Anatolica* XIX, s. 20-31.
- Efe, T. 1994. «1992 Yılında Kütahya, Bilecik ve Eskişehir İllerinde Yapılan Yüzey Araştırmaları» XI. *Araştırma Sonuçları Toplantısı*, s. 571-792.
- Haspels, C. H. E. 1971. *The Highlands of Phrygia, Sites and Monuments* I, II. Princeton University Press.
- Lichardus, J. 1993. «Die Entstehung des Mittleren Neolithkums an der Unteren Tundza (Südostbulgarien)» *Anatolica* XIX, s. 85-98.
- Lloyd, S., J. Mellaart 1962. *Beycesultan* I, London.
- Mellaart, J. 1970. *Excavations at Hacilar* I, II. Edinburgh.
- Pavuk, J., A. Bakamska 1989. «Beitrag der Ausgrabung in Galabnik zu Erforschung des Neolithkums in Südosteuropa», *Archaeologica Hungarica* II, s. 223-231.
- Pavuk, J. 1993. «Beitrag zur Definition der Protostarcevo-Kultur», *Anatolica* XIX, s. 231-242.
- Özdoğan, M., H. Parzinger 1995. «Kırklareli Höyüğü 1993 Yılı Kazısı», XVI. *Kazı Sonuçları Toplantısı* I, s. 43-58.

- Roodenberg, J., L. Thissen, H. Buitenhuis 1989-1990. «Preliminary Report on the Archaeological Investigations at Ilıpınar in NW Anatolia», *Anatolica* XVI, s. 61-144.
- Roodenberg, J., 1993. «Ilıpınar X to VI : Links and Chronology», *Anatolica* XIX, s. 251-267.
- Roodenberg, J., 1995. «Stratigraphy and Architecture», (Yay. haz. J. Roodenberg) : *The Ilıpınar Excavations I*, İstanbul, s. 35-76.
- Temizer, R. 1960. «Yazır Höyüğü Buluntuları», *V. Türk Tarih Kurumu Kongresi*, s. 29-46.
- Thissen, L., 1993. «Pottery Tradition and Innovation at Ilıpınar» *Anatolica* XIX, s. 295-305.
- Thissen L., 1995. «A Synopsis of Pottery Shapes From Phases X-VI», (Yay. haz. J. Roodenberg) : *The Ilıpınar Excavations I*, İstanbul, s. 109-119.



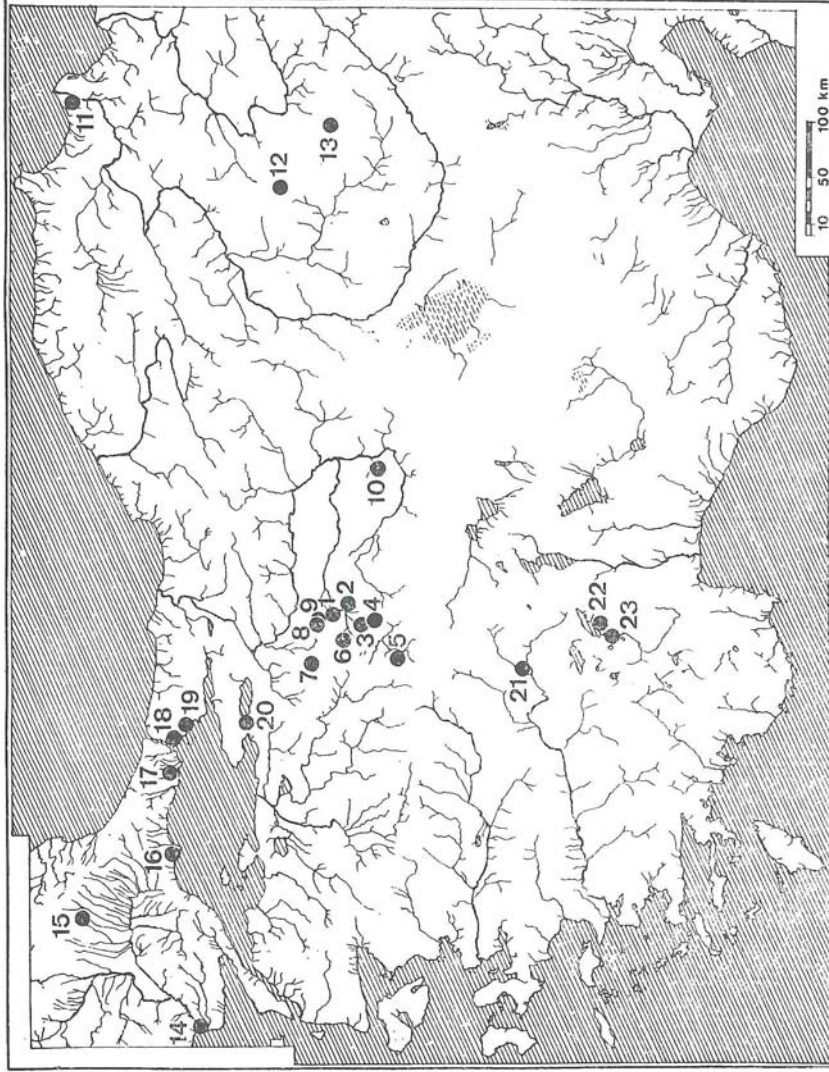


Fig. 1 — Harita. 1. Orman Fidanlığı, 2. Kes Kaya, 3. Asarkaya, 4. Asmanlar, 5. Aslanapa, 6. Kanlıtaş, 7. Kımık, 8. Kızılcabayır, 9. Demirehüyük, 10. Yazır Höyük, 11. İkiztepe, 12. Boğazköy-Büyükkaya, 13. Alışar, 14. Hoca Çeşme, 15. Aşağı Pınar, 16. Toptepe, 17. Yarımburgaz, 18. Fikirtepe, 19. Pendik, 20. Ilpınar, 21. Beycesultan, 22. Kuruçay, 23. Hacılar.

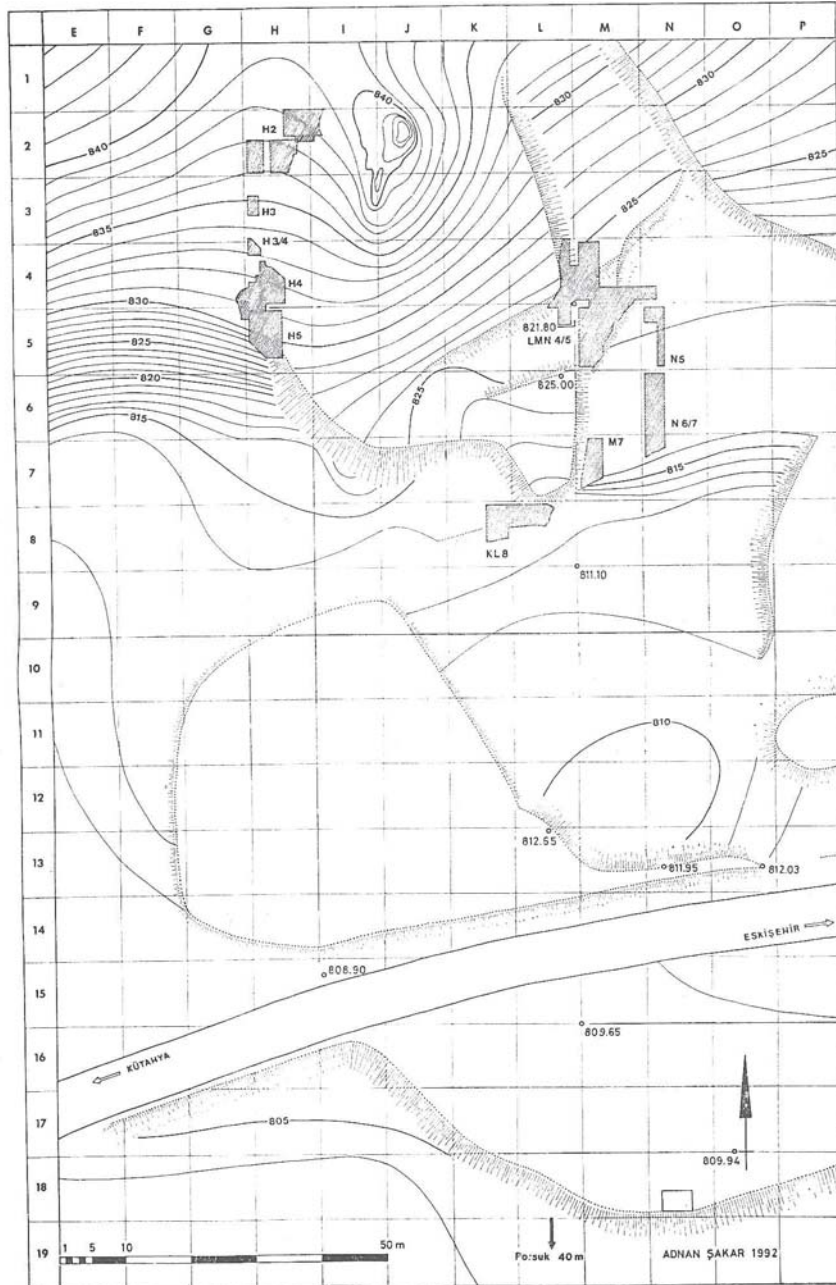


Fig. 2 — Topoğrafik Plan



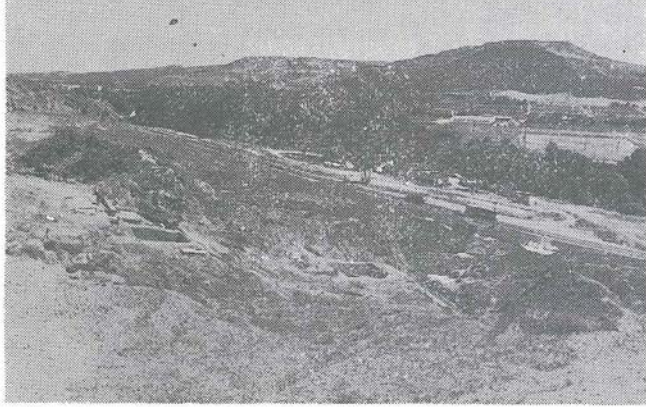


Fig. 3 — Orman Fidanlığı, kuzeybatıdan. Arka planda Orman Fidanlığı tesisleri ve Karacaşehir Kalesi



Fig. 4 — Kazı sırasında oluşturulan çanak bahçesi

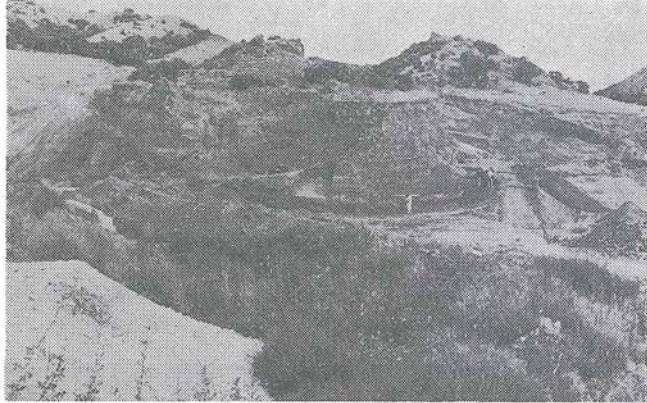


Fig. 5 — Orman Fidanlığı, güneyden

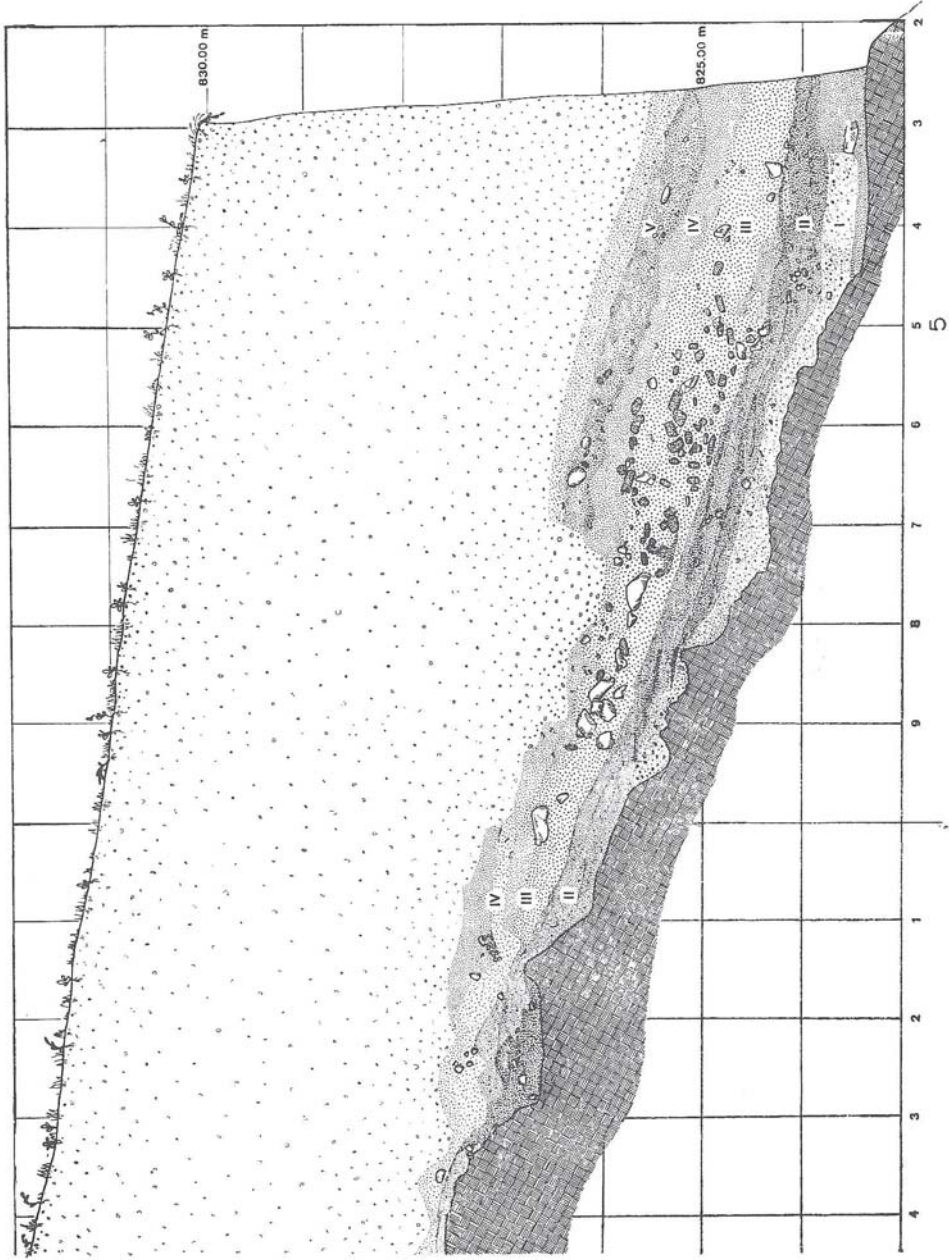


Fig. 6 — H 4/5. Ara Profil (Kuzey-güney) ve Yerleşim Katları

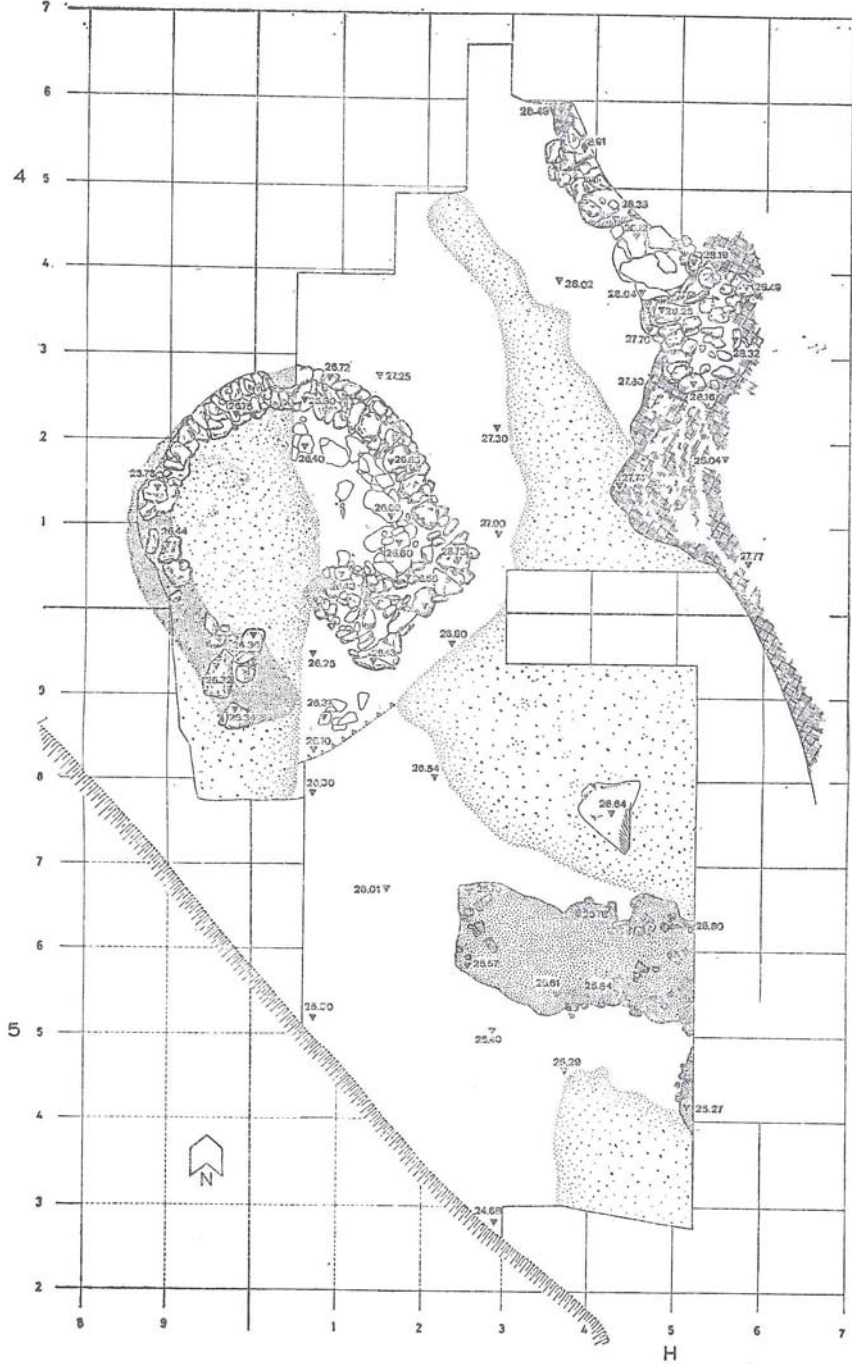


Fig. 7 — H 4/5, IV. Evre mimari kalıntılar





Fig. 8 — H 4/5 Açması, güneyden. Anakaya ve IV. kata ait mimari kalıntılar



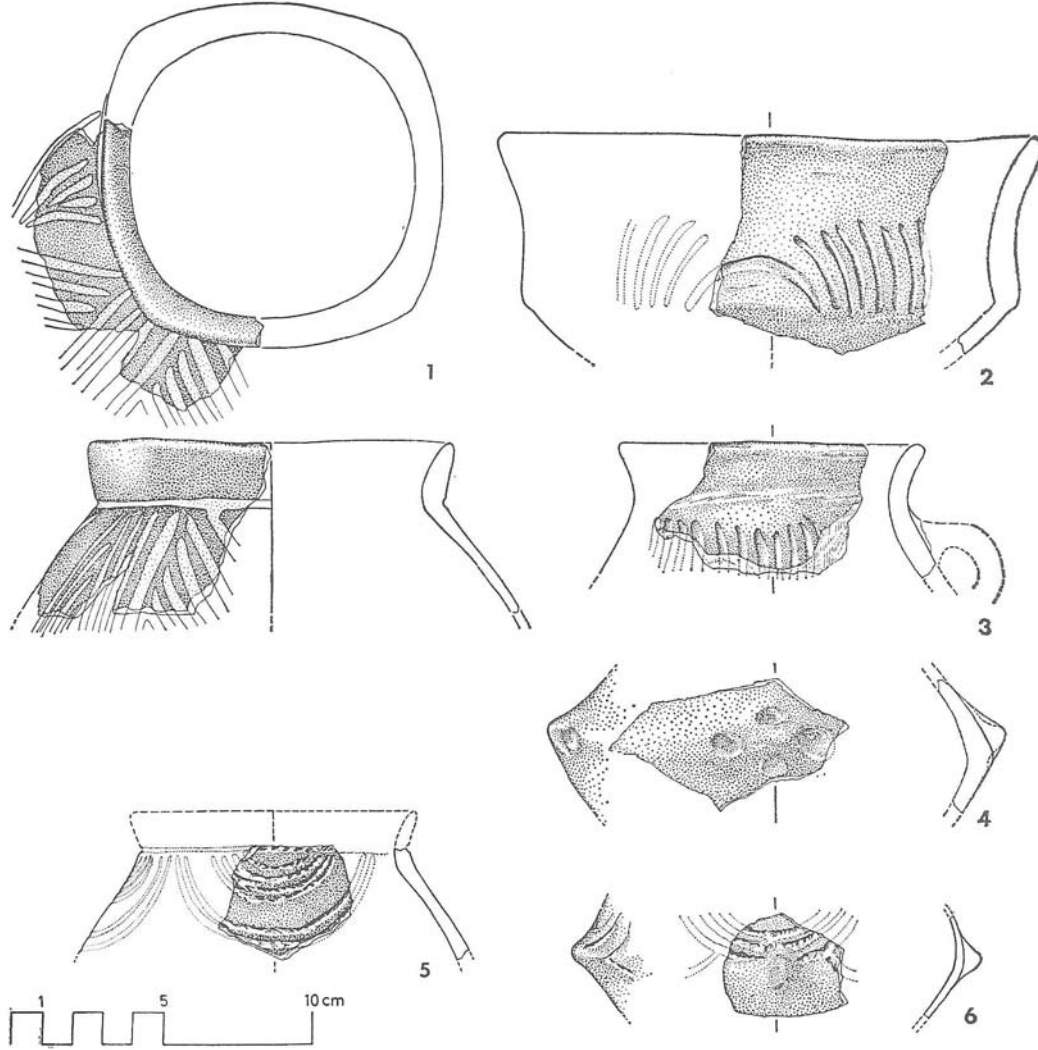


Fig. 9 — Alt katlara ait çanak çömlek profilleri ve bezeme örnekleri



Fig. 10 — Bezemeli çanak çömlek parçaları

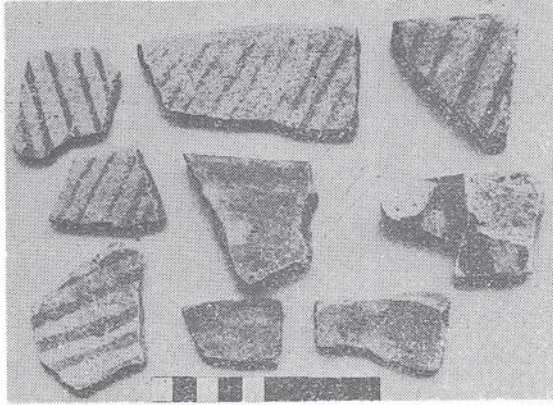


Fig. 11 — Yalın zemin üzerine kırmızı boyalı çanak çömlek parçaları

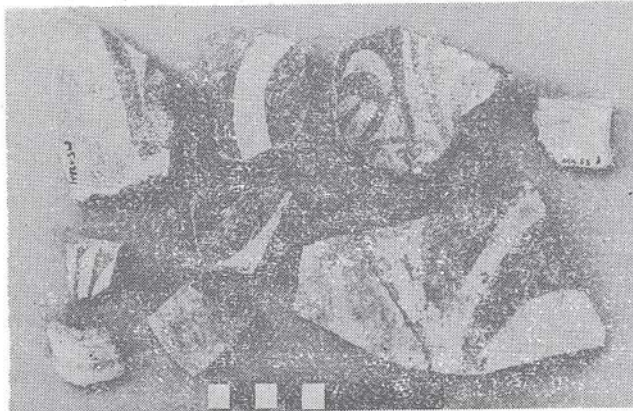


Fig. 12 — Krem veya beyaz astar üzerine kırmızı boyalı çanak çömlek parçaları

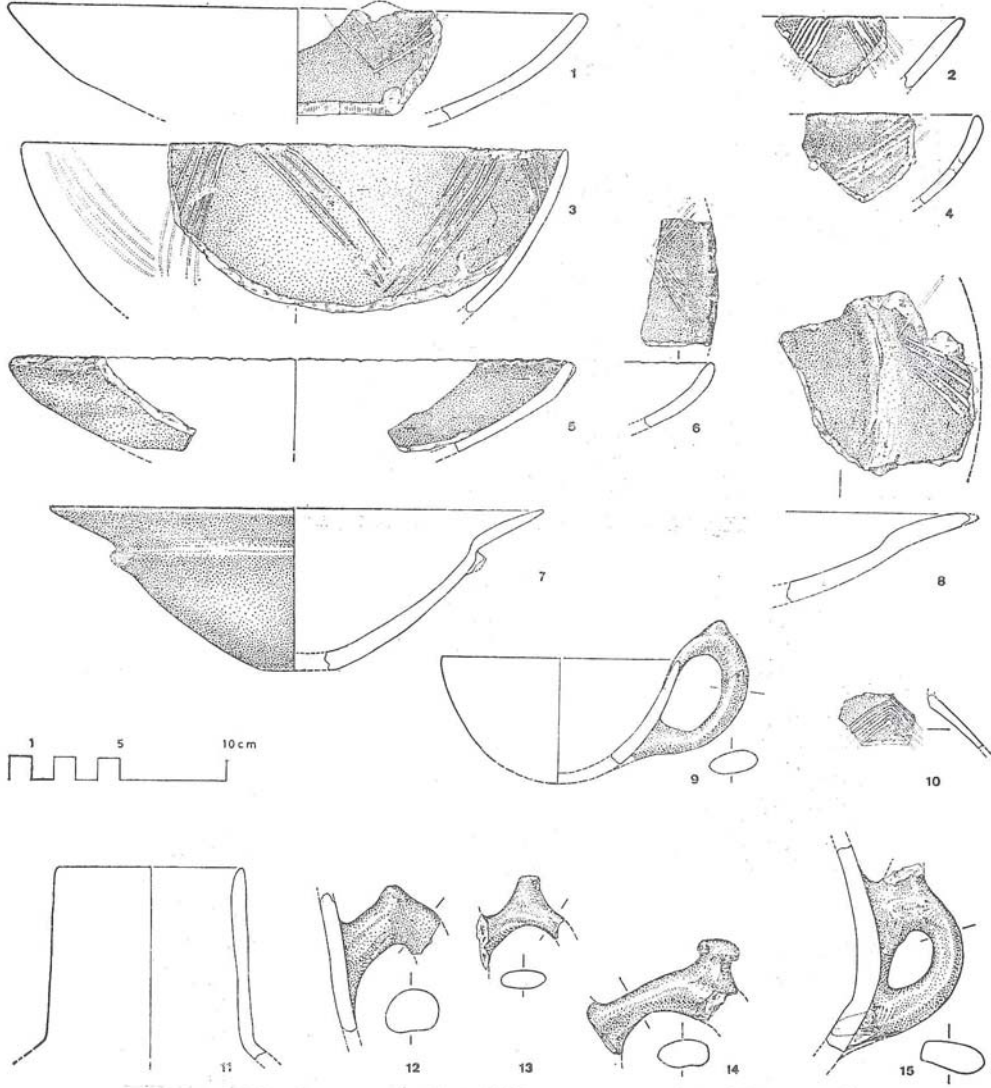


Fig. 13 — VII. kata ait çanak çömlek form ve bezeme örnekleri





Fig. 14 — VII. kat çanak çömlek parçaları

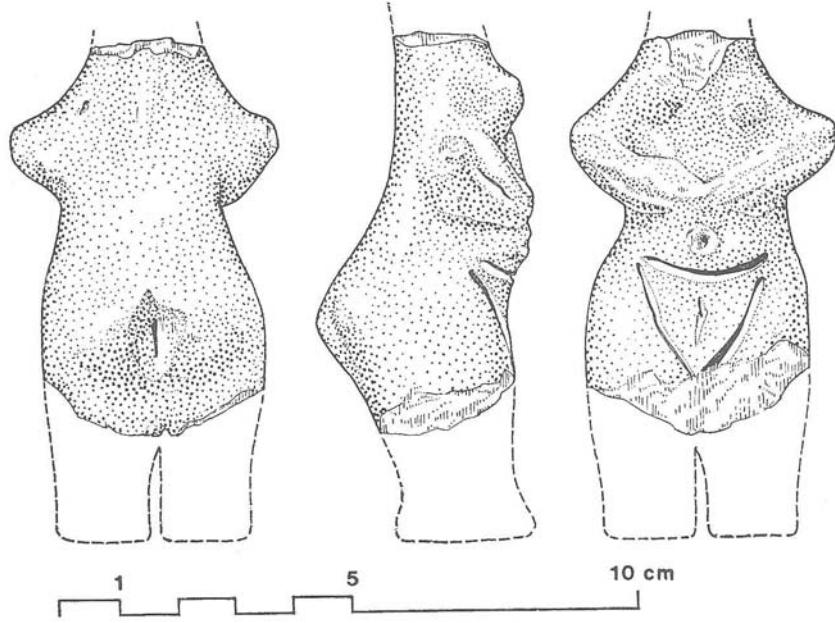


Fig. 15 — Fıgürin parçası (I. kat)

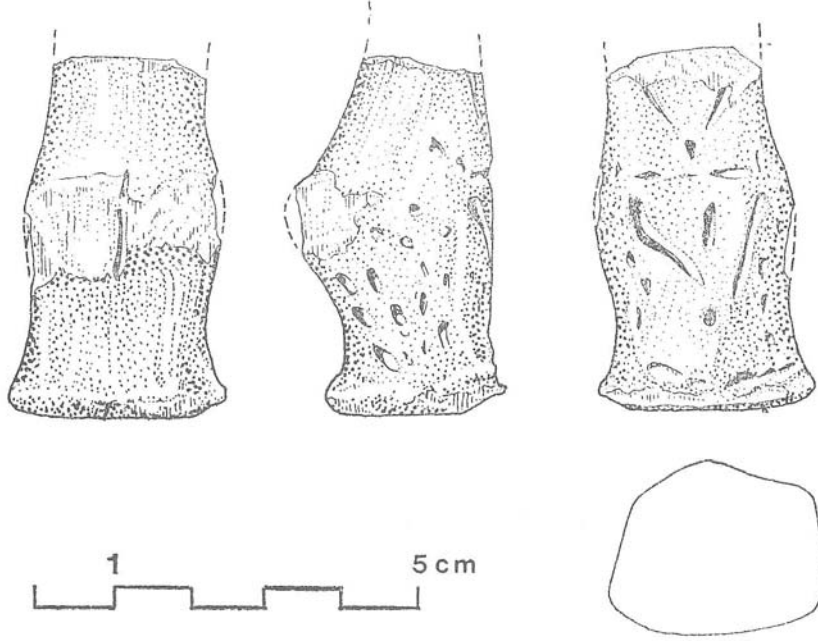


Fig. 16 — Figürin parçası



Fig. 17 — Yonga aletler



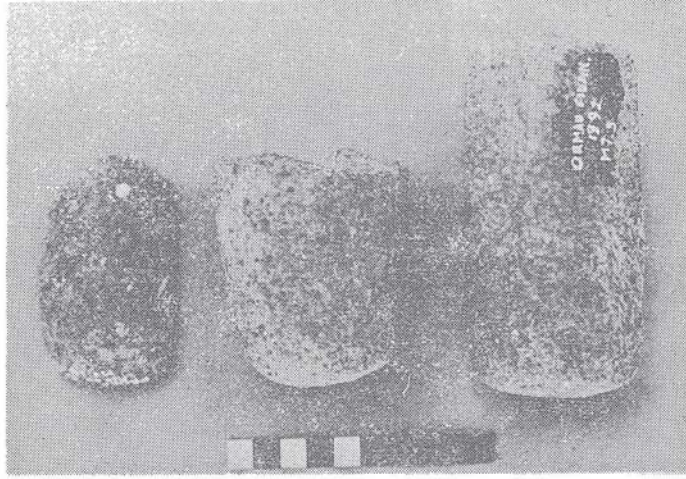


Fig. 18 — Havaneli parçaları

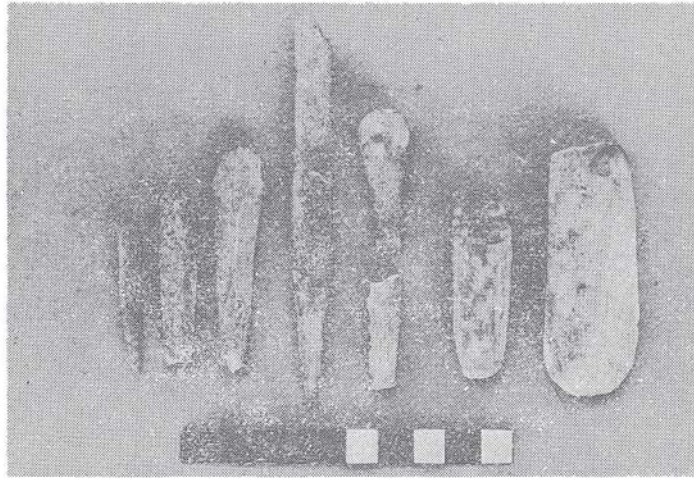


Fig. 19 — Çeşitli kemik aletler

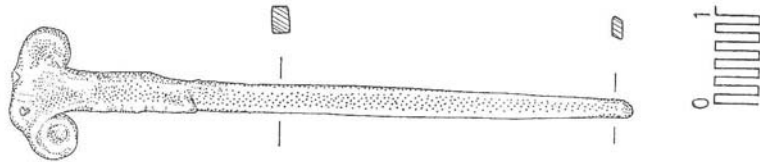


Fig. 20 — Spiral başlı süs iğnesi (VII. kat)