



## BİR MİNARE İKİ USTA

PROF. DR. HÜSEYİN YURTTAŞ\* -ARŞ. GÖR. BURAK MUHAMMET GÖKLER\*\*

### Öz

İslamiyet'in sembollerinden biri olan minareler, İslam devletleri tarafından, çan kulelerinden farklı bir biçimde ortaya konulmuş en önemli mimari öğelerden birisidir. İslamiyet'in ilk yıllarında herhangi bir minare söz konusu değilken, Hz. Peygamberin, Yahudilerden farklı olarak insanların ibadete çağrılması için ezanı okuttuğu bilinmektedir. Bu süreçte öncelikle evlerin damları tercih edilmiş, daha sonra "Mismar" adı verilen bir direğin üzerinden insanlara ibadet çağrısı yapılmıştır. Minarelerin etkilendiği yapılar ise deniz fenerleri, zigguratlar, kuleler ve çan kuleleri olmuştur. Şuana kadar minarelerin tarihi ve biçim özellikleri ile ilgili çeşitli yayınlar bulunsa da, minarelerin yapım aşaması ve minare ustaları ile ilgili bir çalışma söz konusu olmamıştır. Bu nitel araştırmada tarihsel süreçte inşa edilmiş pek çok minare, doğal afet, deprem ve birçok nedenle yıkılmaktadır. Bu minarelerin onarılması veya yeniden inşa edilmesi hususunda ustayı bulmak ise oldukça zor ve önemlidir. Bir minarenin inşası iki usta tarafından gerçekleştirilebilir. Bunlardan birisi minare ustası, diğeri ise külâh ustasıdır. Çalışmaya konu olan minare ve taş ustası Mehmet Canlı ve külâh ustası Erdal Üçüncü ile yapılan röportajlarla iki ustanın tecrübeleri, geride bıraktıkları ve minare hakkındaki bilgileri aktarılmıştır. Çok sayıda minare yapan bu ustaların önemi, usta-çırak ilişkisi içerisinde yetişmiş olmalarıdır ki, restore veya inşa ettikleri minarelerin, gele-

\* PROF. DR. HÜSEYİN YURTTAŞ, Prof. Dr. Atatürk Üniversitesi Edebiyat Fakültesi Sanat Tarihi Bölümü hyurttas@atauni.edu.tr; <https://orcid.org/0000-0002-3968-5321> (Makale Geliş Tarihi: 23.06.2020, Makale Kabul Tarihi: 10.07.2020) .

\*\* ARŞ. GÖR. BURAK MUHAMMET GÖKLER Atatürk Üniversitesi Edebiyat Fakültesi Sanat Tarihi Bölümü burak.gokler@atauni.edu.tr (0546 276 8423); <https://orcid.org/0000-0002-5035-6756>.

neği yansıtmıştırdan açıkça anlaşılmalıdır. Ayrıca, yanlarında yetiştirilmiş oldukları çıraklar ile birlikte bu mesleği, geçmişten geleceğe aktarmada önemli bir rol üstlenmektedirler.

**Anahtar Kelimeler:** Minare, Erzurum, Minare Ustaları, Mehmet Canlı, Erdal Üçüncü

### ABSTRACT

Minarets, symbols of Islam, are one of the most important architectural elements which are used by Islamic states with a different function apart from the bell towers. Although there was no minaret in the early years of Islam, unlike the Jews, it is known that the Prophet let people to recite the azan in order to call worship. During those years, firstly the roofs of the houses were preferred; then, a pole called "Mismar" started to be used for this purpose. Although there have been various publications on the history and form features of the minarets, there has not been a study on the construction phase of the minarets and the minaret masters. In this qualitative research, many minarets built in the historical process are demolished due to natural disasters, earthquakes and many reasons. Finding a master to repair or rebuild these minarets is very difficult and important. The construction of a minaret can be carried out by two masters. One of them is the minaret master, the other is the cone master. Interviews with the minaret and stone master Mehmet CANLI and the cone master Erdal ÜÇÜNCÜ, which are the subjects of the study, conveyed the experiences of the two masters, what they left behind and their knowledge about the minaret. The importance of these masters, who built a large number of minarets, is that they were trained in a master-apprentice relationship, which is clearly evident from the reflection of the tradition of the minarets they restored or built. In addition, they play an important role in transferring this profession from the past to the future together with the apprentices they have trained.

**Keywords:** Minaret, Erzurum, Minaret of Masters, Mehmet Canlı, Erdal Üçüncü.

### چکیده

مناره ها که نماد های اسلامی می باشند یکی از مهمترین عناصر معماری هستند که متفاوت از ناقوس ها توسط دولت های اسلامی ارائه شده اند. در سال های اول اسلام مناره

hay وجود نداشتند و پیامبر(ص) برای اینکه با خوانشی متفاوت از یهود مسلمانان را به عبادت دعوت کنند دستور به خواندن اذان دادند. ابتدا از سقف خوانه ها و پس از آن از ستونی به اسم "مسمار" انسان ها دعوت به عبادت می شدند. بسیاری از مناره های ساخته شده در فرایند تاریخی به دلیل بلایای طبیعی، زمین لرزه و دلایل زیادی تخریب می شوند. پیدا کردن استادکار برای ترمیم یا بازسازی این مناره ها بسیار مهم است. ساخت مناره می تواند توسط دو استاد انجام شود. یکی از آنها استاد مناره است و دیگری استاد گنبد است. مصاحبه ها با استاد مناره محمد جانلی و استاد گنبد اردال اوچونجی، که موضوع این مطالعه هستند، تجربیات دو استاد، آنچه را که پشت سر گذاشتند و دانش آنها درباره مناره منعکس شده اند، منتقل می کنند.

**کلید واژه ها:** مناره، تاریخ مناره، اساتید مناره، محمد جانلی، اردال اوچونجی.

## 1. GİRİŞ

İslamiyet'in en önemli sembolü ve camilerin vazgeçilmez bir mimari elemanı olan minareler, sadece ezanın okunması için değil, önceki dönemlerde haberleşmek amacıyla da inşa edilmiş olan yapılardır. Ancak, İslam'ın ilk yıllarında bu durum bilinmemekteydi. Hz. Peygamber, Medine'ye ilk geldiği zamanlarda, İbn Hişam'a göre ibadete çağırarak için bir ön hazırlık bulunmamaktaydı. Hz. Peygamber, Yahudilerin boru sesini, Hıristiyanların ise çanını işittikten sonra Bilal'i görevlendirerek bölgedeki en yüksek evin damından ibadete çağrı olan ezanı okuttuğu bilinmektedir<sup>1</sup>.

İlk olarak "savma'a"<sup>2</sup> ve "mi'zane"<sup>3</sup> olarak isimlendirilen<sup>4</sup> kuleler daha sonra "menâre" olarak adlandırılmış ve dilimize minare olarak geçmiştir<sup>5</sup>.

<sup>1</sup> Creswell, 1958, 5, Richard, Gottheil, 1910, 132-154, Taghizadeh 2012, 1-6.

<sup>2</sup> Savma Araplar tarafından kulelere verilen isimlerdir.

<sup>3</sup> Mi'zane, ezan kelimesinden türemiştir.

<sup>4</sup> Arseven, 1966, 1409, Creswell, 1958, 134.

<sup>5</sup> Turani, 1993, 94, Ülgen, 1996, 2, Gündüz, 2005, 98.

Araplar menâre kelimesini, aslında İskenderiye Feneri için söylemektedirler<sup>6</sup>. Aslı Arapça olan kelime, sözlükte ışık (nûr) veya ateş (nar) çıkan/görünen yer anlamına gelmektedir<sup>7</sup>. Minarelerin zigguratlardan, kulelerden, deniz fenerlerinden, çan veya gözetleme kulelerinden esinlendiği düşünülmektedir<sup>8</sup>.

### 1.1.Minarelerin Gelişmesi

Bugünkü anlamda minarenin, Hz. Peygamber döneminde olmamasına karşılık bazı rivayetlere göre üzerine çıkılıp ezan okunan özel mekânların varlığından bahsedilmektedir. Hafsa'nın veya Abdullah b. Ömer'in evinde kare veya yuvarlak formda bir direk bulunmakta, Bilal'in ise "Mis-mar" adı verilen bu direğin üzerine çıkarak ezan okuduğu ifade edilmektedir<sup>9</sup>. Muhammed Hamidullah, Hz. Muhammed'in Mescidü'n-Nebi'yi genişletme sırasında ezan okunmak üzere bir kule ilave ettirdiğini söylemektedir<sup>10</sup>.

Cami bünyesine minarenin ilk katılımı Emeviler döneminde gerçekleşmiştir. İslam mimarisinin en önemli temsilcisi olan Emeviler zamanında, Halife I. Muâviye'nin Mısır valisi Mesleme b. Muhalled, Mısır'ı fetheden Amr İbnü'l As'ın kendi adına 641-42 yılında yaptırmış olduğu Fustat'taki Amr bin As Camii'nin 672 tarihindeki genişletilmesi esnasında köşeli bir minare (savma'a) eklettirmiştir<sup>11</sup>. Bununla birlikte Emeviler, VIII. yüzyılın ilk on yılında Medine'deki camilere de minareler ilave etmiştir<sup>12</sup>.

İslam ülkelerinde inşa edilen minareler malzeme ve form bakımından farklılıklar ortaya koymaktadır. Malzeme açısından; İspanya ve Mısır'da taş kullanılırken, Kuzey Afrika'da tuğla, Suriye ve Anadolu'da taş-tuğla, Irak, İran ve Afganistan'da tuğla, yine Hindistan'da taş ve tuğla gibi malzemelerin kullanıldığı görülmektedir<sup>13</sup>. Form olarak değerlendirildiğinde

<sup>6</sup> Söylemezoğlu, 1954, 53.

<sup>7</sup> Gündüz, 2005, 98, Richard, Gotheil, 1910, 132-154.

<sup>8</sup> Uysal, 1990, 505.

<sup>9</sup> Gündüz, 2005, 98, Nefes, 1996, 38.

<sup>10</sup> Hamidullah, 1992, 75.

<sup>11</sup> Gündüz, 2005, 98, Richard, Gottheil, 1910, 132-154, Jonathan, 1991, 55-58, Yücel, 1966, 28.

<sup>12</sup> Jonathan, 1991, 55-58.

<sup>13</sup> Gündüz, 2005, 98, Ödekan, 1997, 1259.

ise minareler batı ve doğu minareleri olmak üzere iki başlık altında toplanılabilir. Batı İslam minareleri, Suriye, İspanya ve Kuzey Afrika'ya kadar yayılan bölgelerde inşa edilen kare ve kareye yakın dikdörtgen, doğudaki İslam minareler ise genellikle silindirik formda abidevi yapılardır<sup>14</sup>.

Köşeli formdaki minarelerin menşei olarak çan kuleleri, zigguratlar ve Suriye bölgesinde yer alan mezar anıtlarıyla, Suriye kilise kuleleri gösterilmektedir. Arus'ta inşa edilen Anu-Adad tapınağının kare formdaki kuleleri minarelere öncülük edecek tarzdadır (**Foto. 1**). Suriye'nin Amrit bölgesinde kare ve silindirik formun kaynaşmış olduğu mezar anıtları da önemli örnekler arasındadır (**Foto. 2**). Çan kulelerinin kaynak olarak gösterilmesinde ise Şam Emeviye Camii'nin İsa ve el-Arus minarelerinin çan kulesi üzerine inşa edilmiş olmasıdır (**Foto. 3**)<sup>15</sup>. Suriye ve Şam Emeviye minareleri, Kuzey Afrika ve İspanya'yı etkisi altına almıştır<sup>16</sup>. XIII. yüzyıldan önceki bütün Suriye minareleri kare formlu olarak inşa edilmiştir<sup>17</sup>.

Suriye'de etkili olan köşeli veya kare bir yapıya sahip olan minareler, kaideden başlayarak üste kadar bu biçimi devam ettirmekte ya da kademelendirilerek bölümlere ayrılmaktadır. Minarelerin genellikle gövdeleri üzerinde farklı boyutlarda pencereler açılarak ışıklandırması gerçekleştirilmiştir. Bu özellikleri üzerinde barındıran örnekler içerisinde; Seydi Ukba Camii Minaresi (670-724)<sup>18</sup>, Tunus El Zeytune Camii Minaresi (734)<sup>19</sup>, Kurtuba Ulu Camii Minaresi(786-976)<sup>20</sup>, Kutubiye Camii Minaresi (1150-1250)<sup>21</sup>, Hasan Rabat Camii Minaresi (1184), Ramla Camii Minaresi (1313) Halep Ulu Camii Minaresi (1090) yer almaktadır (**Foto. 4-5**).

Batı İslam minarelerinde daha sonra Mısır etkisi görülmeye başlanılmıştır. İskenderiye'de yer alan ve dünyanın yedi harikasından biri olan İskenderiye Deniz Feneri, kare olarak yükselmekte daha sonra sekizgene

<sup>14</sup> Uysal, 1990, 506-507.

<sup>15</sup> Creswell'e göre burada yer alan köşeli çan kuleleri bölgede yer alan ilk minare(kule) olduğunu ifade etmektedir. Creswell, 1958, 137, Richard, 1910, 141-153, Gündüz, 2005, 93, Grabar, 67-88, Asfour, 1997, 19.

<sup>16</sup> Arseven, 1966, 1409.

<sup>17</sup> Creswell, 1958, 134.

<sup>18</sup> Gündüz, 2005, 99.

<sup>19</sup> Yiğit, 393-396.

<sup>20</sup> Dodds, 1992, 11-26.

<sup>21</sup> Göncüoğlu, 2006, 87.

dönüşerek fener ile son bulmaktadır. Burada inşa edilen minarelere ve kulelere de esin kaynağı olduğu düşünülmektedir. Fenerin minarelere kaynak olduğunu ilk ortaya koyan kişi ise Butler olmuştur<sup>22</sup>. Kare veya köşeli olarak yükselmeye başlayan Mısır minareleri de tıpkı İskenderiye Feneri'nde olduğu gibi sekizgene dönerek sonlandırılmıştır (**Foto. 6**)<sup>23</sup>. Mısır'da bulunan en erken örnek İbni Tolun Camii (879) minaresi olup, incelendiğinde orijinal olarak kare kaide üzerinde dıştan merdivenli, silindirik bir gövdeye sahiptir. (Merdivenin dıştan sarmal olarak tasarlanması Samarra etkisini göstermektedir) (**Foto. 7**)<sup>24</sup>. Bu minare dışında, El-Ezher Camii Minaresi (970), Kayıtbay Camii Minaresi (VX. Yüzyıl), Baybars Camii Minaresi (XIV. Yüzyıl), Sultan Kansu Gavri<sup>25</sup> Camii Minaresi<sup>26</sup>, Sultan Salih Medresesi Minaresi, El-Hâkim Camii Minaresi (1013)<sup>27</sup>, Kudüs'te Sidna Ömer Camii Minaresi, Gazze Ulu Camii Minaresi bu formu yansıtan yapılardır (**Foto. 8-9**).

Doğu İslam minareleri incelediğinde ise özellikle Türklerin etkili olduğu İran, Afganistan ve Türkistan bölgelerindeki minarelerin genellikle yukarı doğru incelen silindirik formda inşa edildiği görülmektedir<sup>28</sup>.

Türk minarelerinin öncüleri ise Orta ve İç Asya'da Türklerin atalarının yaşadıkları bölgelere dayanmaktadır. Bu dönemlerde Türklerin ateş yakarak işaret vermek amacıyla "kargu" ismiyle anılan kule dikme geleneğinin olduğu bilinmektedir<sup>29</sup>. W. Eberhard'ın Proto-Türk olarak ifade ettiği "Chou"lar, kale inşa ederlerken dört köşeye gözetleme amacıyla kuleler eklemiştir. Bunun dışında Hint hükümdarı Asoka (M.Ö 250-248) Budizm'i kabul ettikten sonra "Lat" olarak isimlendirilen ve Diez'inde ifade ettiği gibi kule biçiminde bir heykel diktirmiştir. "Latların" dışında Hind "stambhaları" minareyi etkileyen kuleler arasındadır (**Foto. 10**)<sup>30</sup>. Ayrıca Budistlerin, iki kule arasında stupa inşasını gösteren eserler bulunmaktadır. Bu kule formlarından sonra bir diğer önemli menşei, çok katlı

---

<sup>22</sup> Salem, 1991, 149-156.

<sup>23</sup> Creswell, 1926a, 252.

<sup>24</sup> Creswell, 1926a, 257.

<sup>25</sup> Memlük Hükümdarı.

<sup>26</sup> D'avennes, 1999, 4-26.

<sup>27</sup> Jonathan, 1993, 15-36.

<sup>28</sup> Gündüz, 2005, 99.

<sup>29</sup> Esin, 1976, 211.

<sup>30</sup> Eyice, 1979, 324.

olarak inşa edilen Pagodalar'dır (**Foto. 11**)<sup>31</sup>. İdiz ev olarak adlandırılan bu tapınakların köşelerine çokgen ve silindirik gövdeli gözetleme kulesi dikilmiştir (**Foto. 12**)<sup>32</sup>.

Doğu minarelerinin çeşitli formlarda en güzel örnekleri Karahanlılar (840-1212) döneminde görülmektedir. Genel olarak çokgen bir kaide üzerinde yukarı doğru daralan silindirik gövdeli abidevi minarelerdir. Burana Minaresi (XI. yüzyıl), Uzgend Minaresi (XI. yüzyıl), Buhara Kalan Minare (1127-1129) ve Vabkent Minaresi (1197-1198) bu tipi yansıtan en iyi örneklerdir (**Foto. 13**)<sup>33</sup>. 1108 tarihinde inşa edilen ve dilimli gövdesi ile diğer örneklerden ayrılan Çarkurgan Minaresi ise farklı bir uygulamadır (**Foto. 14**)<sup>34</sup>. Bu formun en önemli örneği ise Hindistan'da bulunan ve Kutbeddin Aybek tarafından 1210-1235 yılında inşa edilen Kutub-Minar'dır (**Foto. 15**)<sup>35</sup>. Dilimli gövdeli ve yukarı doğru daralan minare, abideviliği ile dikkat çekmektedir<sup>36</sup>.

Karahanlılardan sonra Türk-İslam Devletleri arasında yer alan Gazneliler'in (963-1186) Afganistan'da inşa etmiş oldukları III. Mesut (XII. yüzyıl) ve Behram Şah Minareleri (1117-57) yıldız kesitli gövdeleriyle diğer formlardan ayrılmaktadır (**Foto 16**)<sup>37</sup>.

Doğu minareleri kapsamında silindirik gövdeli formu yaygın olarak kullanan bir diğer devlet ise Büyük Selçuklu Devletidir (1040-1157). Genel olarak silindirik, kare veya çokgen bir kaide üzerinde yükselen minareler tuğla malzemeden inşa edilmiş olup form itibariyle Karahanlı geleneğinin devamı niteliğindedir. Bu minareler arasında Damgan Tarihane Minaresi (XI. yüzyıl), Damgan Mescid-i Cuma Minaresi (1058), Pa Menar (1068-69), Cihil Duhteran Minaresi (1107) (**Foto. 17**), Gülpayegan Mescid-i Cuma Minaresi (XII. yüzyıl), Barsiyan Mescid-i Cuma Minaresi (1079), Kerat Minaresi (1106), Devletabad Minaresi (1108), Firuzabad Minaresi (XI. yüzyıl),

<sup>31</sup> Gündüz, 2005, 99.

<sup>32</sup> Esin, 1978, 104-114.

<sup>33</sup> Denkhalbant, 2010, 33.

<sup>34</sup> *Büyük Selçuklu Mirası (BSM)*, 2013, 84.

<sup>35</sup> Eyice, 1979, 324.

<sup>36</sup> Beksaç, 2002, 499-500.

<sup>37</sup> Altun, 1996, 484-486, Sourdell-Thomine, 1953, 108-136.

Rahravan Minaresi (XII. yüzyıl) ve Sarban Minaresi (XII. yüzyıl) yer almaktadır<sup>38</sup>.

XII. ve XIV. yüzyıl Anadolu minarelerinde ise hem doğu hem de batı tarzında minare formları görmek mümkündür. Özellikle doğu minareleri daha çok benimsenmiştir.

Minareler, kare veya çokgen bir kaide üzerinde, silindirik, silindiriğe yakın çokgen ve kare gövdelidirler<sup>39</sup>. Güneydoğu Anadolu Bölgesi'nin Suriye'ye yakın olması nedeniyle bu coğrafyada kare gövdeli minareler daha yoğundur. Harran Ulu Camii (744-740)<sup>40</sup>, Diyarbakır Ulu Camii (1091)<sup>41</sup>, Silvan Ulu Camii'nin (1152-57)<sup>42</sup> yanı sıra sonradan yenilenmiş olan Mardin Ulu Camii (1176) ve Kızıltepe Ulu Caminin (1202)<sup>43</sup> minarelerinin kare kaide kalıntıları bu formun Anadolu'daki yansımasıdır (**Foto. 18**). Diğer bir form yapısı ise kare kaide üzerinde çokgen gövdeli minare planlarıdır. Bu hususta Ani Menuçerh Camii Minaresi (XI. Yüzyıl) çokgen yapısıyla, Cizre Ulu Camii (1156) ve Siirt Ulu Camii (XII. Yüzyıl ilk yarısı) minareleri ise kare üzerinde yükselen silindirik formuyla batı minarelerinin temsilcileridir (**Foto. 19**).

Silindirik gövdeli doğu minarelerin en önemli örneği ise Erzurum Tepsi Minare (1124)<sup>44</sup>, Harput Ulu Camii Minaresi (1156), Van Ulu Camii Minaresi (XII. Yüzyıl), Sivas Ulu Camii Minaresi (1196), Malatya Ulu Camii Minaresi (1224) Kırşehir Cacabey Medrese Minaresi (1272), Ankara Arslanhane Camii (1289-1290) ve Bayburt Ulu Camii Minareleridir (1282-1308) (**Foto. 20**)<sup>45</sup>.

Doğu minarelerinde dilimli gövdeleriyle dikkat çeken Kutub Minar ve Çar Kurgan Minaresinin Anadolu'daki esintilerini Antalya Yivli Minareli Camii'nde (1219-36), Konya İnce Minareli Medrese'de (1264), Konya Sahip Ata Camii'nde (1258) ve Erzurum Çifte Minareli Medresesi'nin (XIII.

<sup>38</sup> Sourdel-Thomine, 1953, 108-136, Denknalbant, 2010, 34, Özkurt, 2005, 133-135, K.A.C. Creswell, 1926b, 290-298, Hillenbrand, 2005, 107, Bloom, 1989, 157-174, Öney, 1976, 6-8.

<sup>39</sup> Başkan, 1989, 75.

<sup>40</sup> Peterson, 1996, 188.

<sup>41</sup> Çakmak, 2012, 96-97.

<sup>42</sup> Çetin, 2008, 25.

<sup>43</sup> Altun, 1971, 199-200.

<sup>44</sup> Özkan, 2016, 93, Yurttaş, Özkan, Köşklü, vd. 2008, 95.

<sup>45</sup> Denknalbant, 2010, 37.



yüzyıl sonu XIV. yüzyıl başı) minarelerinde görmek mümkündür (**Foto. 21**)<sup>46</sup>.

Türk-İslam Sanatını zirveye taşıyan Osmanlı'da da minareler önemli bir yer tutmaktadır. Doğu geleneğini zarafet ile buluşturan Osmanlı, batılı tarzda minare örneklerini tercih etmemiştir. Minarelerin konumu üzerine uzun bir araştırma yapan Osmanlı<sup>47</sup>, erken dönemde tuğla, klasik dönemde taş kullanmış olup<sup>48</sup> minare kaidelerinde dörtgen, altıgen, sekizgen, ongen ve onikigeni tercih etmiştir. Gövde formunda ise hâkim durumdaki silindirik yanında poligon, yivli, burmalı ve benzeri biçimleri zarif bir şekilde uygulamıştır<sup>49</sup>. Yivli ve burmalı minareler arasında Edirne Üç Şerefeli Camii (1447), Manisa İvaz Paşa Camii (1484) ve İstanbul Burmalı Mescit (1540)<sup>50</sup> minareleri öne çıkan eserlerdir (**Foto. 22**).

Erken Osmanlı döneminde minare gövdeleri genellikle silindirdir. Silindirik formun dışında; Orhan Gazi Camii Minaresi (1331)<sup>51</sup> onikigen, Edirne Eski Camii Minaresi (1413)<sup>52</sup> altıgen, Ankara Karacabey Camii (1427) minaresi ongen, Edirne Üç Şerefeli Caminin (1447) iki ve üç şerefeli minareleri poligonaldır<sup>53</sup>.

Osmanlı'nın klasik devrinde ise çubuk silmeli, silindirik ve poligon formlar tercih edilmiştir. Atik Ali Paşa Camii Minaresi (1496), Bali Paşa Camii Minaresi (1504), Sultan Selim Camii Minaresi (1522), Şehzade Camii Minaresi (1543), Silivri Kapı Hadım İbrahim Paşa Camii Minaresi (1551), Süleymaniye Camii Minaresi (1557), Rüstem Paşa Camii Minaresi (1563), Selimiye Camii Minaresi (1572), Sultan Ahmet Camii Minaresi (1616), klasik dönemi yansıtan en iyi örneklerdir (**Foto. 23**)<sup>54</sup>.

<sup>46</sup> Yurttaş, Özkan, Köşklü, vd., 2008, 111-115.

<sup>47</sup> Ülgen, 1996, 7.

<sup>48</sup> Gündüz, 2005, 100.

<sup>49</sup> Uysal, 1990, 517, Kılıç, 2011, 257.

<sup>50</sup> Gündüz, 2005, 100, Eyice, 1992, 443-444, Eyice, 2001, 492-494.

<sup>51</sup> Karakaya, 2007, 386-387.

<sup>52</sup> Akçıl, 2012, 97-98.

<sup>53</sup> Uysal, 1990, 526.

<sup>54</sup> Ülgen, 1996, 22-51-72-81-94-113-147-208, Gündüz, 2005, 100.

XVIII. yüzyıldan itibaren minare kaidelerinde mermer malzeme kullanılmıştır. Ayrıca, Barok etki ile minareler süslenmiş, mukarnaslı şerefe altlığından vazgeçilmiş, gövdeler incelmış ve uzamıştır<sup>55</sup>. Bu devirde silindirik, silindirik ve yivli, çokgen formlu minareler tercih edilmiştir. Nuruosmaniye Camii Minaresi (1748), Beylerbeyi Camii Minaresi (1778), Nusretiye Camii Minaresi (1826), Dolmabahçe Camii Minaresi (1853) ve Teşvikiye Camii Minaresi (1853) silindirik ve yivli formun temsilcileridir. Laleli Camii Minaresi (1769), Tevfikiye Camii Minaresi (1838) çokgen, Ayazma Camii Minaresi (1760), Emirgan Camii Minaresi (1789) ve Sadabad Camii Minaresi (1862-63) silindirik gövdeli olarak inşa edilmiştir (**Foto. 24**).

### 1.2.Erzurum Minareleri

Erzurum camileri Saltuklu döneminden itibaren inşa edilmeye başlamıştır. 1124-1132 tarihli Tepsi Minare (aynı zamanda Kale Mescidi'nin Minaresi) ve 1179 tarihli Erzurum Ulu Camii bu dönemin önemli eserlerindedir. Ulu Cami Minaresinin orijinal hali bilinmemektedir. XVII. yüzyılda yapıldığını bilinen minare, tıpkı Tepsi Minare gibi taş kaideli, silindirik tuğla gövdelidir<sup>56</sup>.

İlhanlı dönemi minareleri ise medrese yapımında karşımıza çıkmaktadır. Erzurum Çifte Minareli Medrese (XIII. yüzyıl sonu-XIV. Yüzyıl başı) dilimli tuğla gövdelidir. Yakutiye Medresesi'nin (1310) minaresi ise tuğla gövdenin farklı formda düzenlenişi ile dikkat çeker.

Erzurum'da Osmanlı dönemi minareleri ise iki grupta toplanır. Birincisi taş ve genelde kare kaideli, yine taştan silindirik gövdeleri ile inşa edilen minarelerdir. En erken örneği; Ayaz Paşa Camii (1558) ve Lala Paşa Camii'nde (1562) görülmektedir. İkinci grup minareler ise taştan kare kaideli, silindirik tuğla gövdeli minarelerdir. Gürcü Mehmet Camii (1648), Kasım Paşa Camii (1667) örneklerinde olduğu gibi.

Erzurum'da bir diğer cami minaresi ise ahşap iskeletli, saca kaplı minarelerdir. Bunlar ya minaresi hiç yapılmamış olan cami ve mescitler için inşa edilmiş, ya da bir şekilde yıkılmış olan cami ve mescitlerin minareleri yerine kısa sürede, ekonomik olarak yapılan minarelerdir. Cedit Camii Minaresi (1670) gibi.

<sup>55</sup> Eyice, 1963, 63.

<sup>56</sup> Özkan, 2016, 93-94, 98-113.

Son yıllarda Erzurum’da onarılan camilerin ve mescitlerin ahşap olan minareleri kaldırılarak taş kaideli, tuğla gövdeli minareler olarak yenilenmiştir. Emirşeyh Camii (XVIII. yüzyıl), Taş Mescit (1760) bunlardan bazılarıdır. Yazımızda inşasını tanıttığımız Hacı Cuma Camii Minaresi de (1630), önceden mevcut olan ahşap iskeletli ve sac kaplı minarenin yerine, cami restorasyonu sırasında yeniden taş kaideli, tuğla gövdeli minare inşa edilmiştir (Foto. 25).



## 2. GÜNÜMÜZ MİNARE USTALARI

Erzurum’daki restorasyonu yapılan pek çok caminin minarelerini yapan Mehmet CANLI usta ile külahları kuran Erdal ÜÇÜNCÜ usta bu minarenin inşasında da çalışmıştır. Bu alanda Türkiye’nin en önemli iki minare ustasıdır.

### 2.1. Minare ve Taş Ustası Mehmet Canlı’nın Hayatı ve Eserleri

**Doğum yeriniz ve tarihi?**

Kahramanmaraş, 18.02.1959

**Bu işi yapmaya ne zaman başladınız?**

Yaklaşık olarak 15 yaşından beri bu işi yapmaktayım

**Bu mesleği nasıl öğrendiniz?**

Bununla ilgili bir eğitim almadım, Babamdan öğrendim. Babam dışında dayım ve ailemden birçok kişi bu işle meşguldü. Bu işte biraz kendi kafanızı kullanmanız ve geliştirmeniz gerekiyor.

**Babanızda bu işi yine babasından mı öğrenmiş?**

Evet, dedem de bu iş ile uğraşıyordu.

**Sizden sonra bu işi devam ettirecek birilerini yetiştirdiniz mi?**

Evet, yanımda yetişip şu an usta olarak Edirne’de çalışanlar var.

**Yetiştirdiğiniz ustaların isimleri nedir?**

Âdem KABALCI, Mehmet İSPİR.

**Şimdiye kadar minare dışında ne tür eserler yaptınız?**



Cami, hamam, türbe, çeşme, şadırvan vs.

**İlk yaptığınız eseri hatırlıyor musunuz?**

Malatya’nın kazası olan Darende’de Çarşı Camii’ni yapmışım.

**Şu ana kadar Anadolu’nun hangi illerinde çalıştınız?**

Karadeniz dışında pek çok ilde çalıştığımı söyleyebilirim.

**Erzurum’da hangi eserleri yaptınız peki?**

Üniversitenin giriş kapısının dışında, Esat Paşa, Aşağı Habib Efendi, Yukarı Habib Efendi, Ayaz Paşa (Şadırvan) ve Taş Mescit minareleri.

**Şu anki yaptığınız Hacı Cuma Camii'nin taş ve tuğla malzemeleri nereden geliyor? (Foto. 25)**

Sipariş üzerine, taş malzemeler Kayseri'den, tuğla Çorum'dan geliyor.

**Kullanılan taşın türü nedir peki?**

Andezit.

**Andezit taşının oluşumu nasıldır?**

Volkanik bir taş türü olup, oluşum sürecine göre sert veya yumuşak olabilir.

**Yaklaşık olarak minarede kullandığınız bir taşın boyutu ne kadar?**

60-70 cm uzunluğunda, 30-40 cm. genişliğinde, 20 cm kalınlığında oluyor. (Foto. 26)



**Foto. 26:** Minarede kullanılan taşlar

**Minare inşasında taş mı, tuğla mı kullanılmalıdır?**

Taş daha sağlam bir malzemedir. Bu yüzden taşın tercih edilmesi daha doğrudur.

**Eğer tuğla malzeme kullanılıyorsa, tuğlanın ölçüleri ne kadar olmalı?**

Bu minarenin gövdesine göre değişmektedir. 30 metrelik bir minarede tuğlanın 30 cm basarı<sup>57</sup> olması gerekmektedir. 40 m'lik minarede basarı 35, 50 m'lik Minarede basarı 45-50 cm. olacak şekilde ayarlanması gerekmektedir (Foto. 27).



**Foto. 27:** Minarede kullanılan tuğla

**Gittiğiniz yörelerde minareyi yaparken bölgede çıkan taşları mı kullanıyorsunuz, yoksa başka bölgelerden sipariş mi ediyorsunuz?**

Restore edilirken hangi taş kullanılmışsa onu kullanıyoruz. Ama en baştan yaparken biz tavsiyelerde bulunuyoruz. Kayseri'de, Nevşehir'de, Antep'te şu kalitede taşlar bulunmaktadır. Fiyatları bu kadar deriz. Yaptıran hangisini isterse ondan yaparız.

**Minare yapımında hangi tür taş tercih edilmelidir?**

Yani pek çok taş türü bulunmaktadır. Antep taşı, Mardin taşı var. Ama Andeziti tercih ediyoruz. Volkanik taşlar daha sağlam oluyor ve işlemesi de daha zahmetsiz.

**Şuan yaptığınız minarenin gövdesini neden tuğladan örüyorsunuz?**

Bu da yine projeye ilgili, tuğlanın kalitesine göre değişir. Bazı tuğlalar taş kadar uzun ömürlü olabilir. Ama bu yeryüzü her şeyi yer, yıllar geçtikçe her şeyin ömrü azalır.

**Peki, ne tür bir harç kullanıyorsunuz?**

---

<sup>57</sup> Taşın veya tuğlanın genişliği.

Horasan harcı.

**Horasan harcı içinde ne tür malzemeleri barındırmaktadır?**

Sönmüş Kireç, pişmiş toprak, hidrolik kireç, kırma kum.

**Hangi aletleri kullanıyorsunuz?**

Eskiden çekiç, murç, taş kalemi, tarak olurdu. Taşları da sırtımızda çıkartırdık yukarı. Ama şimdi spiral, matkaplar çıktı, asansör çıktı bizim de işimiz kolaylaştı.

**Minareyi caminin neresine yerleştirmek gerekir?**

Öncelikle ben minareyi bu camide olduğu gibi camiyle birleştirmem. Camiden ayrı olarak inşa ederim. Minarenin temeli ayrı olması durumunda camiye herhangi bir ağırlık yapmaz. Örneğin minarenin merkeze basma ağırlığı 100 ton olsun. Caminin yere basma ağırlığı da 90 ton olsun. Ben minareyi camiyle bitişik yaparsam bu minarenin ağırlığının zaman içerisinde camiye basma ihtimali vardır. Bu da camide çatlamalara sebebiyet verebilir.

**Bir minareyi inşa ederken en önemli nokta nedir? Nelere dikkat edilmeli?**

Bu işte öncelikle en önemli şey bilgi sahibi olmak, ikincisi ise dikkatli ve disiplinli olmaktır. Kazaların çoğu bilgisizlik ve dikkatsizlikten kaynaklanır. Onun dışında işi bildikten sonra her şey yolunda gider. Bir de şu var; proje bana geldiğinde ben minarenin boyutlarına göre yüklenici veya projeyi yapana şu ölçülerde veya şu kalitede taşların getirilmesini söylerim. Eğer istediğim malzeme gelmezse ortaya sağlam bir iş çıkmasını beklemesinler. Ben işimi garantiye almak için normalin üzerinde hesaplarım her şeyi. Örneğin bu minarede kullanılması gereken tuğla basarı 27 cm. yeterli ama ben 35 cm. yapıyorum.

**Şuan yaptığınız minarenin temeli kaç metreden başlıyor ve ne kadar alanı kaplıyor?**

4.5x4.5 kare bir alanı kapsamakta olup 2.5 metre bir derinliğe sahiptir.

**Eskiden minarenin temeli nasıl yapılıyordu?**

5x5 bir temel açıldığında, derinliği de dört metre olduğunu düşünürsek büyük blok taşların konulmasıyla oluşturuluyordur.

**Minarenin inşa edileceği zeminin yapısal olarak yumuşak veya gevşek olduğu durumlarda ne yapıyorsunuz?**

Eğer minareyi yapacağımız yerdeki zemin gevşek olursa o zaman 4x4 bir temel yerine daha geniş bir temel açarız 6x6 gibi... Bu da yetersiz kaldığı takdirde zemin içerisine beton basılır ya da kuyu açılarak beton ile doldurulup sağlamlaştırılır.

**Görüldüğü kadarıyla minarenin kaidesi taş, gövdesi ise tuğla, taştan tuğlaya geçişi nasıl sağlıyorsunuz?**

Taşın bittiği yere taştan bir bilezik yaparız, geçişi sağlamak için bunun üzerine de tuğlaları dizmeye başlarız (Foto. 28).



Foto. 28: Tuğlaya Geçişi Sağlayan Taş Bilezik

**Minare yapımında taşlar birbirine nasıl birleştiriliyor? Ya da nasıl birleştirilmeli?**

Bir sıra taş dizildiği zaman taşlar üzerinde yuvalar açılarak taşın boyutuna göre kancalar atılır ve üzerine kurşun dökülerek taşların birbirine kaynaması gerçekleştirilir. Mimar Sinan'ın yaptığı minarelere baktığınızda; bir sıradaki taşları birer atlamalı olarak birbirine lamalar ile birleştirdiğini görürsünüz. Üst sırada ise altta atmadıklarının üstünde bulunan taşlara atılır, diğerlerine atılmaz. Bu minareye bir esneklik kazandırır (Foto. 29-30-31).





**Foto. 29:** Taşların Matkapla Delinmesi ve Kancaların Atılması



**Foto. 30:** Kurşunun Eritilmesi



**Foto. 31:** Eritilen Kurşunun Deliklere Dökülmesi

**Bu minarede görüldüğü kadarıyla bütün taşlar birbirine bağlanmış? Bunun ne gibi dezavantajı bulunmaktadır. Neden Mimar Sinan'ın stilini uygulamadınız?**

Bütün taşları lamalarsanız, yani birbirine bağlarsanız minareye esneme payı bırakmamış olursunuz. Bu da herhangi bir afet sırasında daha çabuk yıkılmasına sebebiyet verir. Ben olsam tabi ki atlamalı olarak taşları lamalarını. Ama bana bu şekilde yapılması söylendi.

**Merdiven taşlarını nasıl yapıyorsunuz?**

Bu taşlar bütün olarak geliyor. Biz buna şekil verip orta kısmını matkapla deldikten sonra içerisine demir yerleştirip üzerine kurşun dökerek sağlamlaştırıyoruz (**Foto. 32**).



**Foto. 32:** Merdivenlerde Kullanılan Taşlar ve Yerleştiriliş Biçimi  
**Şerefe balkonunun boşluğu ne kadar olmalı?**

Genellikle 45-50 cm arasında değişir **(Foto. 33)**.



**Foto. 33:** Şerefe Bölümünün İnşası ve Balkon Genişliği

**Şerefenin korkuluğunda kullanılan taşların özel bir adı var mı?**

Biz onları korkuluk veya dramazon taşı olarak adlandırıyoruz. **(Foto. 34-35)**.



**Foto. 34:** Dramazon Taşı



**Foto. 35:** Dramazon Taşının Yerleştirilmiş Hali

**Gövde ile şerefe arasındaki mesafe nasıl ayarlanmalı?**

Projede 4,65 cm vermişler. Genelde minarelerde ölçümleri merdivenlerin turuna göre ayarlarız. Bu camide merdivenin bir turu yaklaşık 3,10 cm'dir.

**İki şerefeli minare yaptınız mı hiç?**

Evet, çok yaptım. Adana'da, Maraş'ta Yozgat'ta, Aksaray'da... Örnek olarak; Darende Çarşı Camii, Adana'da İsmet Paşa Camii, Harran Camii, Aksaray İlisu Kasabasındaki Cami...

**İki şerife arasındaki mesafeyi nasıl ayarlıyorsunuz?**

İki merdiven turuna göre ayarlıyoruz.

**Merdivenlerin minareye ne tür faydaları vardır?**

Merdiven, minarenin dayanıklılığını ve sağlamlığını arttırmaktadır (Foto. 36).



Foto. 36: Minarenin Merdivenleri

**İçten çift merdivenli minare yaptınız mı hiç?**

Hiç yapmadım, ama şunu söyleyebilirim; tek merdivenliye göre oldukça zor ve zahmetli bir iştir.

**Minarenin çapı ne kadar olmalı ve nasıl ayarlıyorsunuz?**

Bu projeye ilgili bir şeydir. Projede ne yazıyorsa ona göre ölçülendirip uyguluyoruz.

**Minare gövdesi neden bu kadar kalın peki?**

Bu tuğlanın başarıyla alakalı, tuğla kalın olunca gövde de kalın olur. Minare içten daraltılmadığı için doğal olarak dıştan kalınlaşıyor. İnce ve sağlam bir tuğla ile gövde de incelir.

**Minare gövdesinin ortasındaki iki sırada tuğlalar dik koyulmuş bunun nedeni nedir?**

Bu minarenin projesinde var. Erzurum Bölgesinde genelde bu şekilde yapılıyor. Yüze bir hareketlilik kazandırmak için...

**Erzurum dışında yaptığınız minareler nasıl peki, üzerinde bir süsleme veya hareketliliği sağlayacak değişiklikler yaptınız mı? Yoksa geneli sade mi?**

Yani benim yaptığım minareler daha göze hitap eder. Bu minare çok basit ve sade... En azından geçişlere daha fazla korniş atılarak hareketlendirilebilirdi...

**Yaptığınız minarelerin uzunluğu ortama ne kadar?**

18 ile 60 m arasında değişiyor. 60 m. olan Adana'da

**Şerefenin ve minarenin yüksekliği ne kadar olmalı?**

Şerefe ve minarenin yüksekliği caminin kubbe yüksekliğine bağlı olarak değişebilir. Örnek vermek gerekirse 15 m. kubbe yüksekliği bulunan bir caminin şerefesi 21-22 m. yüksekliğinde olmalıdır. Şerefeye çıktığınızda kubbe sizin görüş açınızı engellememeli, arka tarafı görmelisiniz. Minarenin yüksekliği de aynı boyuttaki bir cami için 32-33 metredir. Bu söylediklerim ideal boyutlardır.

**Minarenin kapısı nereye konulmalı ve boyutları nasıl olmalı?**

Minarenin kapısı çok önemli değil, minareye çıkışı rahat bir biçimde sağlayabilecek yere konması yeterlidir.

**Minareler üzerinde pencere açıyor musunuz? Hangi aralıkta açılmalı?**

Merdivenin her bir turuna aydınlatmayı sağlamak için bir pencere yerleştiriyoruz.

**Çift minare yaptınız mı?**

Adana'daki Harran Camii'ni yine çift minareli yapmıştım.

**Bir minareyi bitirmek ne kadar zaman alır?**

Minaresine göre değişmektedir. Ancak, azami 4 hafta sürmektedir.

**Betonarme minareler hakkında ne düşünüyorsunuz?**

Eğer bir minareyi hakkını vererek yaparsanız betonarme minareden kat kat iyi olur. Ben minareyi inşa ederken 400-500 yılı göz önünde bulundurarak inşa ederim. Ama betonarme minarelerde bunu söylemek oldukça zordur.

**Sizin kendi minare projeniz olsa hangi malzemeden yapardınız? Sebebiyle beraber anlatabilir misiniz?**

Ben taş ustasıyım, taşı severim. Tuğlayı sevmem. Çünkü taşın sanatıyla tuğlanın sanatı çok farklı, kaliteli ve güzel bir taş ile her şeyi yapabilirsiniz. Ama tuğla öyle değil. Taş pahalı bir malzemedir. Bugün için betonarme ne demekse geçmiş içinde tuğla o demektir.

**Bazı minarelerin zaman içerisinde eğildikleri görülüyor. Bunun temel sebebi nedir?**

Bunun en önemli nedeni minarenin ağırlık merkezidir. Minarede kullanılan bütün malzemelerin eşit bir ağırlığa sahip olması ve bunun eşit bir biçimde dağıtılması gerekmektedir. Örneğin kullandığınız tuğlaların bazıları diğerlerine göre daha ağır olursa minarenin statüğünün bozmasına ve ağırlık merkezine doğru minarenin eğilmesine neden olur. Bununla birlikte minare temelini sağlam atılması da oldukça önemli bir etkidir.

**Minareler üzerine herhangi bir usta monogramı (işaret-imza) kullanıyor musunuz?**

Ben usta işareti kullanmam. Usta olan hiç kimse kullanmaz. Bunu kendine yakıştırmaz.

**Minare ustası olmanın en zor yanı nedir?**

Adam kahır çekmektir. Yedi tane taşçı kahır çekmek bir milletvekili sayılır denir bizde... Adamın gurbetliği var, iş yorgunluğu var, eşinden ayrılık var. Hepsiyle tek tek uğraşıyorsunuz...

**Şuana kadar yaptığınız minarelerle ilgili hatırunuzda bir anınız varmı?**

Bir keresinde bir iş geldi bana... 65 milyon fiyat verdim. Adamlara pahalı geldi. Sonra gittiler işi 55 milyona başka birine verdiler. Adamlara dedim ki, Hocam hayırlı olsun ancak bu minare iki seneye kalmaz yıkılır dedim. İki seneye kalmadan minare yıkıldı. Sonra beni çağırdılar, neden

en başta söylemedin bize diye... Ben en başta böyle desem fesat olduğumu düşünürler diye söylemediğimi ifade ettim. Sonra sinirimden bunlara 165 milyon fiyat söyledim, ama sonra ağırım gitti, minareyi bitirdikten sonra onlara birde şadırvan yaptım. Fazlasını almamış oldum.

Bir de kötü bir anımız var. Bir gün minarede çalışıyoruz. Minareden bir taş arkadaşımızın üzerine düştü ve maalesef kaybettik. Bu işin pek bir sakası yok, düştün mü hayat senin için bitti demektir.

### **Minarede eksik olan şey neydi? Neden yıkıldı?**

Çift şerefeli bir minareydi, aşırı zayıftı. Çapı 165-170'cm'yi geçmiyordu ve aşırı uzundu. Eğer böyle bir minare inşa edeceksiniz gövde çapı en az 210-220 cm olmalı ki her şey yerli yerine otursun ağırlık dengelensin, çapın genişliği çok önemli, aksi takdirde olduğu gibi yere yığılır minare...

### **Minare restorasyonu yaptınız mı?**

Evet, başkası yapar ben de gider onarırım. Sinirimden yaparım. Bu ustalık isteyen bir iş, yani bir minareyi restore etmek yeniden inşa etmekten çok daha zordur. Bütün taşları tek tek numaralandırıp söktükten sonra aynı işlemi inşa ederken de kullanmanız gerekmektedir. Merdivenlerin açısını, çapını, ölçülerini her şeyini not almalısınız. Projeyi getiren adam ölçü alıp sana verir, ama minare ustasının da yeniden ölçüleri kontrol etmesi gerekir. Sonuç olarak ben yapacağım projede ufak bir hata olsa, ben yaptığım için sorumluluk bana ait oluyor.

Bununla ilgili bir anımı anlatayım; bir gün minare yapıyoruz. Mazgal pencereleri var, ışık çok girsin diye (pencere) eğri olur. Adam projeyi almış, duvar kalınlığı 70 cm. ama ölçüyü aldım 60 cm geliyor. Ben bunu 70 yapamam, söken benim. Adam bana soruyor projede 70, sen neden 60 alıyorsun. Ya dedim, projede öyle de siz mazgalın ölçülerini yanlış almışsınız. Yanlış yapmışsınız dedim. Çünkü ben yapıyorum minareyi ve bütün sorumluluk bana ait. Eğer onun dediğini yapsam minare oturmaz yerli yerine bir eksiklik çıkar.

### **Külâh ve âlem kısmını nasıl yapıp yerleştiriyorsunuz?**

İşin en kolay kısmı odur. O bölümü ben yapmıyorum. Dışarda ahşap üzerine kurşun kaplama yapılır getirilir. Külâhın tam ortasında seren direği bulunur. Bu direğe sağdan soldan ve çaprazlama destekler atılır, daha sonra da seren direği tam merdivenin üstüne açılan deliğe oturtularak



kurşun dökülür ve sağlamlaştırılır. Dış bölümde bu sırada gövdenin üstüne yerleşmiş olur.

**Minareyi bitirdikten sonra ya da bitmesine yakınken yanlış yaptığınız şeyler ortaya çıkıyor mu?**

Bazen mühendisler kafamı karıştırırlarsa iş kötüye gidiyor. Tam ölçü veremiyorlar ya da eksik anlatıyorlar. Gövdeyi çıkıyorum, tuğla bu kadar olmalı, şurası böyle olmalı diyorlar. Sonra eksiklik çıkıyor. Tekrar oraları düzeltmek için bir sürü vakit gidiyor. Önceden dediğim gibi ustanın en baştan işi sıkı tutması gerekiyor. Her şeyi en ince ayrıntısına kadar bilmeli ya da ustaya anlatılmalı.... İşime karışan olmazsa 1 cm bile hata olmaz...

**Minare inşasını bitirdikten genel bir kontrol yapıyor musunuz?**

Evet, minarenin geneline bakarız. Eğer bir eksikimiz varsa düzeltmeye çalışırız veya bir dahaki yapacağımız minare için bize bir tecrübe olur, ders alırız. Bir daha yapmamamız adına, ama genelde alınımızın akıyla kusursuz biçimde bitiriyoruz (Foto. 37).



**Foto. 37:** Minarenin Külahsız Son Hali

**Türkiye genelinde nasıl bu kadar isminiz duyuldu?**

Genelde beni hep zor işlere çağırırlar, bunu yapsa yapsa Hacı Usta yapar derler... Yani emek isteyen bir iş, işimi sağlam yaparım. Dışardan da sağlam iş yaptığınız bilinmeli. Aynı zamanda da ahlak bu işte temel prensiptir. Ahlakı iyi olanın işi de iyi olur, isminiz de çok çabuk duyulur.

**Minare üzerine paratoner koyuyor musunuz?**

Evet, genelde koyulur ama bulunduğu bölgeye göre değişir. Minarenin yanında mesela bir okul varsa ve orada paratoner konulmuşsa (genelde paratonerlere göre değişmekle birlikte geniş bir alanı içerisine alır) minare onun kapsama alanına girer ve boşuna masraf etmeye gerek olmaz. Ama eğer yoksa mutlaka konulmalıdır.

**Şuana kadar gördüğünüz en ilginç ya da ilginizi çeken minare hangisidir?**

Diyarbakır'daki dört sütunlu minare oldukça ilginç. Tabii o, çan kulesinden çevrilme bir minare. Kule doğrudan dört sütun üzerine oturtulmuş, alttan ipi çektiğinizde üstteki çanı çalabiliyorsunuz. Sonrasında ise minareye dönüştürülmüştür.

**Çan Kulesi yaptınız mı hiç?**

Evet, Diyarbakır'da Katolik Kilisesi, Protestan Kilisesi çan kuleleri...

**Tekrar dünyaya gelseniz bu işi yapar mıydınız?**

Ben işimi çok seviyorum. Hizmet ettiğim şey oldukça kutsal, dine hizmet ediyorum.

## 2.2. Külâh Ustası Erdal Üçüncü Hayatı ve Eserleri



**Doğum yeriniz ve tarihi?**

Trabzon, Akçaabat, 15.29.1970

**Kaç yıldır bu mesleği icra ediyorsunuz?**

20 sene

**Mesleği kimden öğrendiniz? Babanızdan mı yoksa başka birinden mi?**

Babamdan değil, Hüseyin ÜÇÜNCÜ isimli ustamdan bu işi öğrendim.

**Yanınızda yetiştirdiğiniz birileri var mı?**

Cengiz ONÜÇ, 10 yıldır yanımda çalışıyor.

**Erzurum'da şu ana kadar kaç tane külah yaptınız?**

Erzurum'daki yapıların yaklaşık olarak %90'unu ben yaptım.

**Hangi Camiler?**

Murat Paşa Camii, Kuyumcular Camii, Yeğenağa Camii, Lala Paşa Camii, Taş Camii, Narmanlı Camii...

**Erzurum dışında hangi illerde külah yaptınız?**

Sivas, Ankara, İstanbul, Siirt, Bitlis, Van, Doğu Beyazıt, Iğdır, Kars, Artvin... Aklıma gelen bunlar şu an için...

**Külah nasıl yapılır? Bu işin tekniği ve incelikleri nelerdir kısaca bahsedebilir misiniz?**

Öncelikle seren direği dikilir. Bu seren direği önce teraziye alınıp ortalanması gerekmektedir (**Foto. 38-39-40**). Ortalandıktan sonra peteğin iç duvarlarından seren direğine destekler atılarak iyice sabitleştirilir (**Foto. 41**). Daha sonra seren direğinin üst kısmında birazcık mesafe bırakılacak şekilde peteğin üstünden konik oluşturacak bir biçimde 8 ana payanda dikilir, bunlar ana taşıyıcıdır. 8 olmasının nedeni tam simetrik döner ve daha dengeli olur. Daha sonra bunun iç ara destekleri vardır. Yuvarlak olarak kesilmiş simitleri vardır. Her bir metreye çakılır. Her desteğin arasına atılarak bir daire oluşturulur. Simitler yukarı doğru daralır ve iyice yuvarlaklaşır. Sonra bunun üzerine tahtaları çakıyorsunuz (**Foto. 42**). Son olarak da üzerine kurşun giydirirsiniz. Burada dikkat edilmesi gereken şey kurşunların da üçgen olarak kesilmesi ve ona göre ana iskelete giydirilmesidir. Kurşunların hepsi birbiri üzerine kaydırmalı olarak biner. En üstteki kurşun ise içeri su almaması için âlemin altından başlar... (**Foto. 43-44**)



**Foto. 38:** Seren Direğinin Vinç Yardımı İle Minare Merdiven Taşının Üzerine Yerleştirilmesi



**Foto. 39:** Seren Direğinin Yerleştirilmiş Hali



**Foto. 40:** Seren Direğinin İçten Görünümü



Foto. 41: Seren Direğinin Sabitlenmesi



Foto. 42: Külâhın İçten Görünümü



**Foto. 43:** Külaha Giydirilecek Olan Kurşunlar



**Foto. 44:** Alemin ve Paratonerin Yerleştirilmesi



**Foto. 45:** Minarenin Tamamlanmış Hali

**Seren direkleri genelde ne kadar uzunlukta oluyor? Bunun bir ölçüsü var mı?**

Minaredeki peteğe göre değişir. Petek 4 metre ise seren direği 8.20 cm (serenin 4 metresi petek içinde, 4 metresi de külah içerisinde) yaparsın, 20 cm. âleme girme payı olur. Eğer petek çok uzun tutulmuşsa külahı peteğe uydurmak zorundasındır. Yani petek boyuyla alakalı, minareye göre yapılmaz.

**Seren direkleri hangi ağaç türünden yapılıyor ve neden?**

Çam ağacı. Bu ağaç hem daha düzgün olur hem de daha uzun ömürlüdür. Dikkat ederseniz elektrik direkleri de çam ağacından yapılıyor.

**Bütün külahlar aynı şekilde mi yapılır?**

Evet, sistem hepsinde aynıdır.

**Bu yapmış olduğunuz külahların ömrü ne kadardır?**

300-400 sene çok rahat gider. Ama bu süreçte en önemli unsur içeri su alıp almaması ve minarenin sağlamlığı. Minare yıkılmadıkça hiçbir şey olmaz. 300 sene sonra külaha bakın, oturmuş olduğu seren direği olduğu gibi duruyor olarak bulacaksınız. Seren direği, külahın her şeyidir.

**Taş külahlar ile ahşap külahlar arasında ne gibi farklılıklar vardır? Ayrıntılı bir biçimde anlatabilir misiniz?**

Taşın patlama ve çatlama olasılığı vardır. Bununla birlikte taş külahın bütün ağırlığı minare gövdesi üzerindedir. Bu yüzden minareye baskı yapar ve yıkılmasına sebebiyet verebilir. Ayrıca minarenin daha erken yıpranmasına vesile olabilir. Ancak, ahşaptan yapılan ve üzeri kurşun kaplı külahların bütün ağırlığı seren direğine ve tam ağırlık merkezine yükünü verir, buradan zemine kadar aktarılır. Minare gövdesi üzerinde bir ağırlık, bir basma meydana getirmez.

**Taş külah yaptınız mı hiç?**

Hayır, biz taş külah yapmıyoruz.

**Minarelerdeki kurşunlar şuan parlak duruyor ama genelde hemen kararıyor bunun nedeni nedir?**

Bu da malzemenin oksitlenmesi ve iklimden dolayı, yaklaşık bir ay sonra simsiyah bir hal alır.

**Dökülen bu kurşunun ömrü ne kadar peki?**

300-400 sene

**Bir külahı yapmak ne kadar zaman alır?**

Benim en fazla iki günümü alır.

**Yaptığınız iş riskli değil mi?**

Riskli tabii, ama ona göre de para alıyoruz.

**Şuan görüldüğü kadarıyla minarenin külahla birleştiği yere kurşun giydiriyorsunuz ve aralarında belirli bir açıklık bırakıyorsunuz. Bunun ölçüsünü neye göre alıyorsunuz ve açıklığı ne için bırakıyorsunuz?**

Külahın sekiz ana payandasından bahsetmiştim. Şimdi tabana sekiz sıra kurşun atıyoruz, yaklaşık olarak bunların uzunluğu 80 cm, 10-15 cm civarı da bunlara kenetleme payı bırakıyoruz. Yani toplam 90-95 cm.

**Görüldüğü kadarıyla iş güvenliği kurallarına pek uymuyorsunuz!**

Eğer külah yapıyorsanız emniyet kemeri takmamanız gerekir. Çünkü bu kemer sizin düşmenize sebebiyet verir. Nereye takayım burada emniyet kemerini, bir yere takılsa benim düşmeme vesile olur. Her yönüyle benim işimi yavaşlatıyor. Baret, ayakkabı eldiven onlar tamam, ya da bir inşaatta çalışıyorsanız emniyet kemeri takabilirsiniz. Ama minarenin külahını yapıyorsanız bu mümkün değil. Burada en önemli ve emniyetli unsur iskelenin sağlam olmasıdır.

## SONUÇ

İslam dünyasının sembolü olan minare, Emevi döneminden itibaren cami mimarisinin bünyesine dâhil edilmiş, ondan ayrılmaz bir parça olmuştur. İslamiyet'in kısa sürede büyük bir coğrafya üzerine yayılması, ulaşılan her yere caminin tamamlayıcı unsuru olan minarenin de gitmesine neden olmuştur.

Farklı gövdelerde, farklı biçimlerde inşa edilen minarelerin, her bölge ve kültürde farklı inşa edildiği görülmektedir. Doğudan batıya, kuzeyden güneye bölgeler arasında farklılıklar, minarenin dâhil olduğu mimariyi de yansıtmaktadır

Taş ve tuğla malzeme ile inşa edilen minareler, bu malzemelerinin imkânları doğrultusunda bezemenin de uygulandığı yüzeylere sahiptir. Geometrik, bitkisel, yazı ve bazen çini ile gerçekleştirilen süslemeler, minarelere farklı bir görüntü kazandırmıştır.

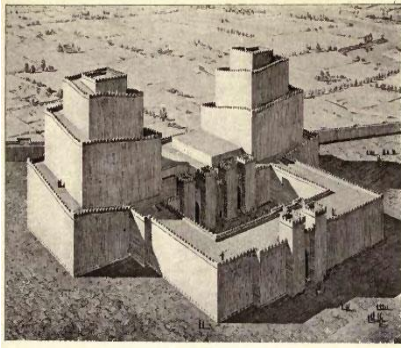
Camiler inşa edildiği sürece, minarelerin de yapımı devam edecektir. Günümüzün inşa teknikleri ve malzemeleri kullanılarak yapılan minarelerin yanı sıra, geleneksel minare yapımıyla inşa edilen minareler daha çok tercih edilmektedir. Özellikle betonarme minarelerin, (betonun ömrü dikkate alınarak) taş ve tuğla malzemeli minarelere nazaran uzun seneler



ayakta kalmaları mümkün görülmemektedir. Bu da göstermektedir ki, geleneksel malzeme daha uzun ömürlüdür.

Erzurum Hacı Cuma Camii minaresinin inşa safhaları ve kullanılan malzemeleri, ustaların diliyle anlatılarak gelecekte yapılacak olan minare inşaları için yardımcı olunması amaçlanmıştır. Bu ustalar Erzurum başta olmak üzere Anadolu'nun farklı yerlerinde pek çok minare onarmış veya inşa etmişlerdir. Hem taş hem de minare ustası olan Mehmet Usta'nın biçim olarak silindirik formu tercih etmesindeki neden, proje ve minarenin orijinal hali ile ilgili bir husus olduğu şeklinde değerlendirmesidir. Ancak, Doğu tarzındaki minarelerin bir yansıması olan bu formun, daha çok benimsendiği de aşikârdır. Malzeme olarak da ustalar, minarede tuğlaya göre daha sağlam ve uzun ömürlü olan taşı, külahta ise sadece ahşabı kullanmayı tercih etmişlerdir. Hem restorasyon hem de yeni minare yapan iki usta, dini mimarimizin sembolleri olan minareleri yaparak sanat tarihine ve kültürümüze katkı sağlamaktadırlar.

Ustalara teşekkürler...



**Foto. 1:** Anu-Adad Tapınağı  
(alamy.com)



**Foto. 2:** Amrit'deki Bir Mezar  
Anıtı (flickr.com)



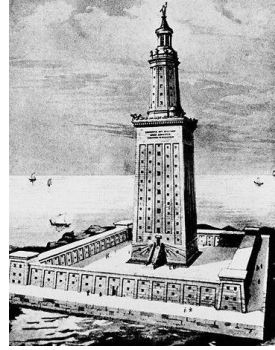
**Foto. 3:** Şam Emeviye Camii El-Aruz Minaresi (wikipedia.com)



**Foto. 4:** Tunus El-Zeytûne Camii Minaresi (wikipedia.com)



**Foto. 5:** Hasan Rabat Minaresi (tyglobalist.org)



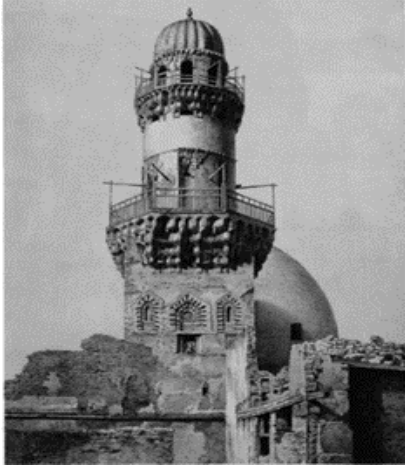
**Foto. 6:** İskenderiye Feneri (wikipedia.com)



**Foto. 7:** İbn Tolun Camii Minaresi (sanatinyolculugu.com)



**Foto. 8:** El-Ezher Camii Minaresi(sanatinyolculugu.com)



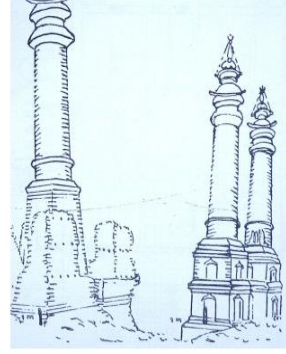
**Foto. 9:** Baybars Camii Minaresi (kipicola.pw)



**Foto. 10:** Hindistan Kirti Stambha (alamy.com)



**Foto. 11:** Pagoda Örneği (antonioferreira.lel.br)



**Foto 12:**Turfan Koço'da İdiz-Ev (Denknalbant)



**Foto. 13:** Kalan Minare (sanatin-yolculugu.com)



**Foto. 14:** Çarkurgan Minaresi (selcuklumirasi.com)



**Foto. 15:** Kutub Minar (flickr.com)



**Foto. 16:** III. Mesut Minaresi (sanatinyolculugu.com)



**Foto. 17:** Cihil Duhteran Minaresi (selcuklumirasi.com)



**Foto. 18:** Harran Ulu Camii Minaresi (M. Cambaz)



**Foto. 19:** Siirt Ulu Camii Minaresi (wownturkey)



**Foto. 20:** Erzurum Tepsi Minare



**Foto. 21:** Antalya Yivli Minareli Camii



**Foto. 22:** Edirne Üç Şerefeli Camii Burmalı Minaresi (wownturkey)



**Foto. 23:** Edirne Selimiye Camii  
Minaresi (tripadvisor)



**Foto. 24:** Nusretiye Camii  
Minaresi (wowturkey)

#### KAYNAKÇA

- Akçıl, N. Çiçek, (2012) "Edirne Eski Camii" Madd., *TDVİA*, C.42, 97-98.
- Altun, Ara, (1971). "Mardin Ulu Camii ve Çifte Minareler Üzerine Birkaç Not", *Vakıflar Dergisi*, S.IX, Ankara, 191-200.
- Altun, Ara, (1996). "Gazneliler-Mimari", *TDV. İslam Ansiklopedisi*, C. 13. İstanbul, 484-486.
- Arseven, Celal Esad, (1966). "*Minare*", Sanat Ansiklopedisi, İstanbul, 1409.
- Asfour, Abdulhalim, (1997). Emevi Devrinden Osmanlılara Kadar Suriye Minareleri, (Yayımlanmamış Yüksek Lisans Tezi), Ankara
- Başkan, Seyfi, (1989). "Başlangıcından XIV. Yüzyıl Sonuna Kadar Anadolu Türk Mimarlığında Minareler", *Kültür ve Sanat*, C.1, S.4, 72-78.
- Beksaç, A. Engin, (2002). "Kutub Minar", *TDV. İslam Ansiklopedisi*, C. 26, 499-500.
- Bloom, Jonathan M., (1993) "The Mosque of Al-Hakim in Cairo", *Muqarnas: An Annual on Islamic Art and Architecture* 1, 15-36.
- Bloom, Jonathan, (1989). *Minaret, Symbol of İslam*, Oxford.

- Büyük Selçuklu Mirası*, (2013) Türkiye Cumhuriyeti Cumhurbaşkanlığı, İstanbul.
- Creswell, K.A.C., (1926) "Evolution of Minaret, with Special Reference to Eygpt-I, Burlington Magazine, V. 48, 134-140.
- Creswell, K.A.C., (1926). "Evolution of Minaret, with Special Reference to Eygpt-III", *The Burlington Magazine for Connoisseurs*, Vol. 48, 290-298.
- Creswell, K.A.C., (1958). A Short Account of Early Muslim Architecture.
- Çakmak, Ahmet, (2012), "Diyarbakır Ulu Camii", *TDVİA*, C.42, İstanbul, 96-97.
- Çetin, Yusuf, (2008). "Silvan Ulu Camii'nin Plan Bakımından Bir Değerlendirme ve Anadolu Türk Cami Mimarisine Katkıları", *Atatürk Üniversitesi İlahiyat Fakültesi Dergisi*, S.30, Erzurum, 21-40.
- Denkbalant, Ayşe, (2010). *Osmanlı Öncesi Türk Mimarisinde Çifte Minareli Cephelerin Gelişimi*, (Yayımlanmamış Doktora Tezi) İstanbul Üniversitesi Sosyal Bilimler Enstitüsü Sanat Tarihi Anabilim Dalı, İstanbul.
- Dodds, Jerrilynn, (1992). "The Great Mosque of Cordoba" *Al-Andalus: The Art of Islamic Spain*, 11-26.
- El Sayed Abdel Aziz Salem, (1991). "The Influence of the Lighthouse of Alexandria on the Minarets of North Africa and Spain", *Islamic Studies*, Vol. 30, Spain, 149-156.
- Esin, Emel, (1976). "Minare", *Türk Ansiklopedisi*, C. 24, Ankara 211.
- Esin, Emel, (1978). "*Türk Minaresinin Orta Asya'daki Öncüleri Hakkında*", *Edebiyat Fakültesi Araştırma Dergisi*, Albert Gabriel Özel Sayısı, S.9, Ankara 104-114.
- Eyice, Semavi, (1963). "İstanbul Minareleri", *Türk Sanatı Tarihi Araştırma ve İncelemeleri I*, İstanbul.
- Eyice, Semavi, (1979). "Minare", *İslam Ansiklopedisi*, C. VIII, İstanbul, 324.
- Eyice, Semavi, (1992). "Burmali Mescit", *TDVİA*, C.6, İstanbul, 443-444.
- Eyice, Semavi, (2001). "Burmali Mescit", *TDVİA*, C.6, İstanbul 1992, 443-444, Semavi Eyice, "Manisa İvaz Paşa Camii", *TDVİA*, C.23, İstanbul, 492-494.



- Göncüoğlu, Faruk Süleyman, Kumbasar Zeliha, (2006). *Gelenekten Geleceğe Camiler*, İstanbul.
- Grabar, Oleg, "İslamic Art and Byzantium", *Dumbarton Oaks*, Vol. 18, 67-88
- Gündüz, Filiz, (2005). "Minare" *TDVİA*, C30, 98-101.
- Hamidullah, Muhammed, (1992). *İslam Müessesilerine Giriş*, (Çev. İhsan Süreyya Sırma), İstanbul.
- Hillenbrand, Robert, (2005). *İslam Sanatı ve Mimarlığı*, İstanbul.
- Karakaya, Enis, (2007). "Orhan Gazi Camii ve İmareti" *Madd.*, *TDVİA*, C. 33, 386-387.
- Kılıç, Sibel, (2011). "Anadolu Türk İslam Minareleri ve Diğer İslam Ülkeleri Minarelerinin Genel Karakteristikleri ve Birbirleri İle Etkileşimleri", *Dünya Eviya Çelebi Yılında II.Uluslararası Ahmet Yesevi'den Günümüze İnsanlığa Yön Veren Türk Büyükleri Sempozyumu Bildirileri*, Romanya, 252-273.
- M. Bloom, Jonathan, (1991). "Creswell and the Origins of Minaret", *Muqarnas*, Vol. 8, 55-58.
- Nefes, Eyüp, (1996). *Minarenin Cami Mimarisine Katılımı ve İlk Minare Örnekleri*, (Yayımlanmamış Yüksek Lisans Tezi), Samsun.
- Ödekan, Ayla, (1997). "Minare" *Mad*, *Eczacıbaşı Sanat Ansiklopedisi*, C. 2, İstanbul, 1259.
- Özkan, Haldun, (2016). *Saltuklu Mimarisi*, Erzurum.
- Özkurt, Kemal, (2005) *İsfahan'da Büyük Selçuklu ve İlhanlı Dönemi Mimari Eserleri*, (Yayımlanmamış Doktora Tezi), Van Yüzüncü Yıl Üniversitesi Sosyal Bilimler Enstitüsü, Van, 133-135.
- Peterson, Andrew, (1996). "Minaret", *Dictionary of Islamic Architecture*, USA, 187-190.
- Richard J, Gottheil, H, (1910). "The Origin and History of the Minaret", *Journal of the American Oriental Society*, Vol. 30, 132-154.
- Sourdel-Thomine, Janine, (1953). "Deux Minaret d'époque Seljoukide en Afghanistan", *Syria*, T.30, Fascicule 1-2, 108-136.
- Söylemezoğlu, Kemali, (1954). *İslam Dini İlk Camiler ve Osmanlı Camileri*, İstanbul, 53.

- Taghizadeh, Katayoun, (2012).“ İslamic Architecture in Iran, A Case Study on Evolutionary of Minarets of İsfahan” Architecture Research, 1-6.
- Turani, Adnan, (1993). Sanat Tarihi Terimler Sözlüğü, İstanbul.
- Uysal, A. Osman, (1990). “Anadolu Selçuklularında Erken Osmanlı Dönemine Minare Biçimindeki Gelişmeleri”, Ankara Üniversitesi Dil ve Tarih-Coğrafya Fakültesi Dergisi, Ankara, 505.
- Ülgen, Aygün, (1996). Klasik Devir Minareleri Osmanlı Cami Planında Minarelerin Konumu, İstanbul.
- Yiğit, İsmail, “Kültür ve Medeniyet”, TDVİA, C. 41, 393-396.
- Yurttaş, Hüseyin, Özkan, Haldun, Köşklü, Zerrin, vd. (2008). *Yolların, Suların ve Sanatın Buluştuğu Şehir Erzurum*, Erzurum.
- Yücel, Erdem, (1966). “Minareler ve Hoparlörler Konusu”, Arkitekt, İstanbul, 28.