

OYLUM HÖYÜK KAZILARINDA ELE GEÇEN BİR GRUP ORTA TUNÇ ÇAĞI YAPI ADAK EŞYASI

ATILLA ENGİN*

Oylum Höyük, Kilis İli, Oylum Mahallesi (eski Oylum Köyü) sınırları içerisinde yer alan 460 x 370 m boyutlarında bir höyüktür. Bölgenin en önemli höyük yerleşmelerinden biri olan Oylum Höyük, Fırat nehri ile Akdeniz arasındaki bölgenin ortasında yer almaktadır.

Oylum Höyük'de 2007-2009 yılları arasında, höyüğün kuzeybatı yükseltisi üzerinde sürdürülen kazı çalışmalarında, J22 Plankaresi'nde Orta Tunç Çağı'na (OTÇ) ait iki evreli bir yapı açığa çıkartılmıştır (Pl. 1-2). Taş temel üzerine kerpiçe inşa edilen her iki evre yapısı da seramik malzeme-ye göre OTÇ II'ye tarihlenmektedir. Kuzeybatı-güneydoğu yönünde uzanan erken OTÇ yapısı (Pl. 1), bir yangın tahribatı ile son bulduktan sonra, geç evrede eski yapının temelleri üzerine, daha büyük olarak yeniden inşa edilmiştir (Pl. 2). Geç evre yapısında, oda tabanları altına gömülmüş, yetişkin ve çocuklara ait toplam 22 basit toprak mezar açığa çıkartılmıştır.

OTÇ yapısı, her iki evrede de yapı adak eşyaları ile dikkati çekmektedir. J22 Plankaresi'nde 2007 ve 2008 yıllarındaki çalışmalarda, erken evre OTÇ yapısının ÖBY¹ 38 no'lu sıkıştırılmış toprak tabanı altında bakır bir balta (Çiz. 1, Pl. 1, Res. 1) ve yapının temel duvarına gömülmüş alt kısmı çivi biçiminde son bulan bir bronz adak heykelciği (Çiz. 2, Pl. 1, Res. 2) ele geçmiştir. Geç evre yapısında ise, yapının ÖBY 23 no'lu mekânının sıkıştırılmış toprak tabanı altında iki bronz adak heykelciği (Çiz. 3, Pl. 2, Res. 3) bulunmuştur.

Yapı Adak Eşyaları

Bakır balta (Çiz. 1, Res. 1), 11 cm uzunluğunda, 2,2 - 3,9 cm genişliğinde ve 0,8 cm kalınlığındadır. Sıkıştırılmış toprak taban seviyesinin he-

* Yrd. Doç. Dr., Cumhuriyet Üniversitesi, Fen-Edebiyat Fakültesi, Arkeoloji Bölümü 58140-Sivas. e-posta: aengin@cumhuriyet.edu.tr

¹ Özgün Buluntu Yeri.

men altında ele geçen balta, kesici uca doğru genişleyen uzun-yassı biçimlidir. Oldukça iyi korunmuştur. Bu alet tipi, Önasya'da balta ya da keski/kalem gibi farklı amaçlarla kullanılmıştır. Oylum örneği, yumuşak bir malzeme olan bakırdan üretilmiş olması ve kesici ucunun küt yapılması nedeniyle, işlevsel amaçlı üretimden çok, rituel amaçlı üretilmiş gibi görünmektedir.

Erken evre yapısının tabanı altında ele geçen figürin ise, sivri başlıklı ve iri geniş kulaklıdır (Çiz. 2, Res. 2). Kaybolan bal mumu yöntemiyle döküm tekniğinde yapılmıştır. Baş, omuz ve kolları üç boyutlu tasvir edilmişken, omuzdan aşağısı, alta doğru daralan yassı bir şerit levha şeklindedir. Adak heykelciği 10,5 cm uzunluğunda, 2,4 cm genişliğinde ve 1,05 cm kalınlığındadır. Sivri başlığının üzerinde bir külah çıkıntısı yer almaktadır. Başlığında tanrılara özgü boynuz görülmemektedir. İri burun alından bir çıkıntı yapmıştır. Sivri başlık, iri kemerli burun ve iri-geniş kulaklar, Hitit-Suriye tasvir sanatından iyi bilinen özellikleri yansıtmaktadır. Göz boşlukları, çürüyen ya da yerinde korunmayan başka bir malzemeden dolguya işaret etmektedir. Kollar dirsekten kırılarak ileriye doğru yere paralel uzatılmıştır. Aşırı korozyon nedeniyle büyük ölçüde zarar görmüş olan figürin, gövdesindeki kırık nedeniyle iki parça halinde ele geçmiştir. Sol kol kısmen kırık ve eksiktir. Aşırı korozyona uğramakla birlikte, sağ elin sıkılmış bir yumruk şeklinde olduğu anlaşılmaktadır. Kaş kemeri çıkıntılıdır. Dudaklar, belirsiz bir çukur şeklindedir.

Geç evre yapısının tabanı altında yan yana ele geçen iki yapı adak figürini (Çiz. 3, Res. 3), tüm vücutlarının üç boyutlu tasvir biçimi ve ayakların altındaki uzun çivi çıkıntıları ile erken evre örneğinden farklıdır. Bu iki örnek, erken yapı evresine ait tanrı heykelciğinden 55 cm daha üst seviyede ele geçmiştir. Biri kadın diğeri erkek biçiminde tasvir edilmiş figürinler, M.Ö. 2. binde geniş bir coğrafyada bilinen tanrı ve tanrıça tasvir biçimlerine uymaktadır. Adak figürinlerinin oda tabanına açılan sığ bir çukur içerisine yerleştirildiği ve üzerinin sıkıştırılmış toprak tabanla kapatıldığı anlaşılmaktadır.

Tanrı heykelciği (Çiz. 3:a, Res. 3) başlığın ucundan ayaklara kadar 15,4 cm uzunluğunda, 2,3 cm genişliğinde ve 1,6 cm kalınlığındadır. Ayakların altında yer alan çivi çıkıntısı ise 11,5 cm uzunluğundadır. Eser, kaybolan balmumu tekniğinde kalıpta döküm yöntemiyle üretilmiştir. Üzerinde dövme ve dikey olarak düzeltme izleri görülmektedir. Tanrı figürini tanrıça heykelciğine göre daha kütleli olduğundan nispeten iyi korunmuş ve

daha az korozyona uğramıştır. Figürün ön kısmı üç boyutlu heykel tekniğinde yapılmışken, arka kısmı başlıktan ayaklara kadar düz olarak gösterilmiştir. Vücudun göğüsten eteğe kadar olan bölümü köşeleri yuvarlatılmış dikdörtgen kesitli ve kalın-yassıdır. Alta doğru daralan çivi çıkıntısı yuvarlak kesitlidir. Ayakta ve dik durur pozisyonda gösterilen figür sivri başlıklı, alından dik çıkan iri burunlu ve büyük kulaklıdır. Başlık, kaş kemerinden içeride, ince-uzun konik biçimdedir. Gözler, dikdörtgene yakın çukurlar şeklinde ifade edilmiştir. Göz boşluklarının düşmüş ya da çürümüş başka bir malzemedan yapılmış olması yüksek bir olasılıktır. Kaş kemeri çıkıntısı oldukça belirgin ifade edilmiştir. Dudakları doğala yakın biçimdedir ve dolgunur. Sivri çarığı ve kısa eteği, klasik "Hitit-Suriye" sanatından bilinen tanrı tasvirini tamamlamaktadır. Sivri çarıklı ayaklar vücuda oranla oldukça büyüktür. Tanrıça figüründe olduğu gibi kollar, dirsekten kırılarak yere paralel ileriye doğru uzatılmıştır. Her iki el sıkılmış birer yumruk biçimindedir. Bacaklar bitişik olup, bacak ayrımları önden ve arkadan birer yivle gösterilmiştir. Benzer heykelciklerde yaygın görülen etek kemeri bu figürde görülmemektedir. Figürün üzerindeki kıyafet kısa bir manto biçiminde görünmekle birlikte, giysinin yaka ve kollarının gösterilmemiş olması nedeniyle kıyafetin bir manto mu yoksa etek mi olduğu anlaşılamamaktadır.

Tanrıça figürünü (Çiz. 3:b, Res. 3) ise 14,05 cm uzunluğunda, 3,03 cm genişliğinde ve 1,58 cm kalınlığındadır. Ayakların altında yer alan çivi çıkıntısı ise 9 cm uzunluğundadır. Ayakların altında başlayan yuvarlak kesitli çivi kısmı hafif sola doğru bükülmüştür. Figür sivri başlıklı ve çıplak olarak tasvir edilmiştir. Sivri başlığı belirgin dört boğumludur. Gözler, ortasında iris kısmı küçük bir çukur ile belirtilmiş yuvarlak kabartmalar şeklinde ifade edilmiştir. Alından çıkan iri burunlu ve büyük geniş kulaklıdır. Her iki kulakta birer küpe deliği bulunmakla birlikte, kulaklarda bir küpe izine rastlanmamıştır. Kollar, dirsekten kırılarak öne doğru yere paralel uzatılmıştır. Her iki el de yumruk şeklinde sıkılmıştır. Farklı olarak tanrıçanın sağ elinde dikey olarak yuvarlak bir delik bulunmaktadır. Sol elde de benzer şekilde bir delik oluşturulmak istendiği, ancak olasılıkla döküm sırasında ya da elinde tuttuğu nesnenin ele takılan çıkıntısı ile kapandığı anlaşılmaktadır. Tanrıçanın göğüsleri iki küçük çıkıntı ile belirtilmiştir. Figürün bel kısmında, oval uçları önde birleşen bir kemer bulunmaktadır. Alt gövde şematik olarak yassı bir levha biçimindeyken, ayaklar öne doğru sivri birer çıkıntı ile gösterilmiştir. Bacak ayrımı, tanrı figüründe olduğu gibi önden ve arkadan kısa, dikey birer yivle gösterilmiştir.

Temel adak çivileri, toprağa çakılan bir çivi ile tanrısal koruma sağlayan nesnelere yorumlanmaktadır². En erken yapı adak çivileri Mezopotamya'da M.Ö. 3. binde görülmektedir. Alt kısmı çivi biçimli adak heykelticikleri Mezopotamya'da ilk kez Erhanedanlar II/IIIA'da ortaya çıkmış ve M.Ö. 18. yüzyılın başlarına kadar kullanılmıştır³. Genellikle alt kısımları kitabeli olan bakır ya da bronzdan yapılmış Mezopotamya temel adak çivileri, 10-30 cm arasında değişen uzunluktadırlar. Kral I. Enanatum ve oğlu Entemena zamanında kullanılmaya başlanan, üst kısmı kralların kişisel tanrılarına ait heykelticikler biçiminde olan temel adak çivileri, tabletlerle birlikte temel duvarları içine, kapı geçitleri altına ve tapınakların köşelerine yerleştirilmiştir⁴. Kral Gudea'nın selefi Urbaba zamanından itibaren ellerinde yazıtlı çivi tutan, diz çökmüş tanrı heykelticikleri temel adak eşyası olarak kullanılmıştır⁵. Kral Gudea zamanında ise, başı üzerinde harç taşıyan kral figürü biçimli temel adak çivileri ortaya çıkmıştır⁶. Bu tip adak çivileri Elam bölgesine de yayılmıştır⁷. M.Ö. 3. binin sonlarında ise daha ender olarak boğa figürlü temel adak çivileri görülmektedir⁸.

Türkiye'de birçok müzede ve özel koleksiyonlarda görülen çivi biçimli bronz yapı adak heykelticikleri ise M.Ö. 2. bine aittir. Bunlar çoğunlukla satın alma yoluyla elde edildiklerinden buluntu yerleri kesin olarak bilinmemektedir. Bu tip örnekler özel koleksiyonlarda, Adıyaman Müzesi'nde, Gaziantep Müzesi'nde, İstanbul Arkeoloji Müzesi'nde ve Sivas Müzesi'nde görülmektedir⁹. Adak heykelticiklerinin en yaygın formu, sivri külahlı, iri burunlu, iri kulaklı ve gövdesi yuvarlak kesitli bir çivi ya da yassı bir şerit halinde aşağıya doğru uzanan, kolları belirtilmiş, şematik "haç biçimli yapı adak figürinleri"nden oluşmaktadır. Kollar ya yana doğru birer çıkıntı ile ya da bazen Oylum örneklerinde olduğu gibi dirsekten kırılarak yere paralel olarak ileriye doğru uzatılmıştır. Bu örnekler, oldukça orantısız ve şematik yapılmış olup, baş stilizasyonu açısından Kuzey Suriye ve Güneydoğu Anadolu bölgelerinde M.Ö. 3. binin sonlarında ve M.Ö. 2. binin başlarında

² Loon 1985, 10.

³ Muscarella 1992, 12, 54, env. 1989.281.5, 1989.281.6; Strommenger 1964, 414, pl. 146.

⁴ Ortaçağ Uygur mimarisinde anıtsal yapılar inşa edilirken, tanrısal koruma için genellikle üzerleri kitabeli olan ahşap kazıkların yapıların dört köşesinde temele çakılması, Mezopotamya geleneği ile şartıcı bir benzerlik göstermektedir (bkz. Esin 1993, 78, 80, lev. Ia, IIa).

⁵ Ellis 1968, 60-62, fig. 17-19; Suter 2000, 61, 69, fig. 7; J.M. Evans 2003, 439, fig. 312.

⁶ Ellis 1968, 65; Potts 1999, pl. 5.1; Suter 2000, 61, fig. 6; J.M. Evans 2003, 446-447, fig. 318.

⁷ Potts 1999, Pl. 5.1.

⁸ Suter 2000, 64, FB.1-3.

⁹ Ekiz 1997, fig. 1-3; Ekiz 1998; Ekiz 2005, res. 1-9; Aydıngün ve Bulgan 2007; Ekiz 2008, res. 1-12; Aydıngün 2008, 116-118, fig. 1-2. Satın alma yoluyla Sivas Müzesi'ne kazandırılan eser yayınlanmamıştır.

görülen pişmiş toprak heykelciklere benzemektedir. Türkiye'deki müzelerde ve özel koleksiyonlarda bulunan, M.Ö. 2. bine tarihlendirilen bronz adak heykelcikleri genellikle 5-12 cm arasında değişen yüksekliktedir. Ender olarak bazı örneklerde bir çivi üzerinde birden fazla şematik insan figürü görülmektedir¹⁰. Gaziantep Müzesi'ne Kahramanmaraş çevresinden satın alma yoluyla kazandırılmış bir adak çivisinin üzerinde, tanrı ailesi olarak yorumlanan beş şematik figür yer almaktadır¹¹. Adıyaman Müzesi'ne satın alma yoluyla kazandırılan adak çivilerinden biri üzerinde ise benzer üslupta şematik yapılmış, yan yana ayakta duran dört insan figürü yer almaktadır¹². Alalah (Tell Açıana)'ın 7. tabakasında ele geçen, altı çivi biçimli bir bronz heykelcik, diğer örneklerden farklı olarak, uçan bir kuş (kartal?) üzerinde duran bir tanrı heykelciğinden oluşmaktadır¹³. Bu örnekte de tanrının kolları ileriye doğru uzatılmıştır.

Darga, şematik insan figürlü yapı adak çivilerini Hitit geleneklerinden çok Hurri gelenekleri ile bağlantılı görmüş ve Toroslar'ın güneyini bu tip eserlerin yayılım bölgesi olarak ifade etmiştir¹⁴. Kazılarda tabakalara bağlı olarak ele geçen çivi biçimli adak heykelcikleri Alalah (Tell Açıana)¹⁵, Tilmen Höyük¹⁶ ve Zincirli Höyük'ten¹⁷ bilinmektedir. Alalah, Tilmen, Zincirli ve Oylum örnekleri, Darga'nın bu tip nesnelere yayılım bölgesi olarak öngördüğü "Toroslar'ın güneyi" belirlemesini güçlendirmektedir.

Yapı adak eşyaları çoğunlukla yapı temellerine gömülürken, Oylum Höyük örneklerinden sadece biri (Çiz. 2, Res. 2) temele yerleştirilmiş, diğer üçü (Çiz. 1, 3, Res. 1, 3) taban altına gömülmüştür. Mari'deki İstar Tapınağı'nın tabanı ve *cella*'sındaki kil seki altında ele geçen onyeddi pişmiş toprak kapın yapı adak eşyası olduğu anlaşılmıştır¹⁸. Kuzey Suriye'de yer alan Tell Selenkahiye'de OTÇ'na ait bazı yapılarda sıkıştırılmış toprak taban, kapı eşiği ve ocak altına pişmiş toprak heykelcikler yerleştirilmiştir¹⁹. Farklı

¹⁰ Aydıngün ve Bulgan 2007, 91-99; Ekiz 2008, res. 11-12.

¹¹ Aydıngün ve Bulgan 2007, 91-99.

¹² Ekiz 2008, res. 11-12.

¹³ Woolley 1955, 276, pl. 70: AT/38/277.

¹⁴ Darga 1992, 34.

¹⁵ Woolley 1955, 276, pl. 70, AT/39/67.

¹⁶ Alkm 1968, 218, 272, res. 142; Duru 2003, pl. 37: 2.

¹⁷ Luschan 1943, 113, Abb. 156.

¹⁸ Parrot 1936, 3-4, fig. 1.

¹⁹ Loon 1973, 148; Loon 1977, 169, 172, pl.9-10; Cooper 2006, 121. Konik başlıklı ve kolları dirsekten kırılarak öne doğru uzatılmış pişmiş toprak erkek figürünü, bir yapının yenilenmiş köşesinde, taban altına yerleştirilmiştir (Loon 1977, 169).

eşya türlerinden de oluşsa, Oylum, Mari ve Tell Selenkahiye örnekleri, M.Ö. 2. binin ilk yarısında Orta Fırat Bölgesi ve çevresinde yapı adak eşyalarının taban altına da gömüldüğünü ortaya koymaktadır. Diğer taraftan, Doğu Akdeniz Bölgesi'nde yer alan Tell Nahariyah'da pişmiş toprak bir kap içinde ele geçen bir gurup şematik metal figürin de üzeri kil sıvalı bir dөşeme altında ele geçmiştir²⁰.

Tell Selenkahiye örnekleri, aynı dönemde bölgede pişmiş toprak heykelticiklerin de yapı adak eşyası olarak kullanıldığını göstermesi açısından önemlidir²¹. Bunlar dua eder pozisyonda uzun gövdeli kadın ve at/eşek benzeri bir hayvana binmiş sivri külahlı erkek figüründen oluşmaktadır²². Tell Selenkahiye figürinlerinin altında, bronz örneklerdeki gibi çivi çıkıntısı görülmemektedir. Bir kadın figürini ile konik başlıklı bir erkek figürininde kollar, Oylum örneklerinde olduğu gibi dirsekten kırılarak yere paralel olarak ileriye uzatılmıştır²³. Tell Selenkahiye pişmiş toprak örnekleri van Loon tarafından "koruyucu ev tanrıları" olarak yorumlanmıştır²⁴. Aynı döneme ait Kültepe/Kaneş'te ele geçen mek-tuplardan, M.Ö. 2. bin gele-neğinde her evin kendi tanrısı olduğu anlaşılmaktadır²⁵. Eski Babil metinleri de, Mezopotamya inancında her ailenin koruyucu kişisel tanrıları olduğunu ortaya koymaktadır²⁶. Hitit ve Hatti panteonlarında yapıların kapılarını koruyan tanrılar olduğu bilinmekte ve Boğazköy şehir kapılarındaki tanrı, aslan ve sfenks tasvirleri, kapıları koruyan tanrısal güçlerle ilişkilendirilmektedir²⁷. Özellikle kapılar, kötülüklerin ve hastalıkların binaya ya da şehre girmemesi için tanrısal güçler tarafından korunmalıdır. Bu nedenle Hitit belgeleri, önemli yapıların temelleri içine değerli madenler ve yiyecek-ıcecek dolu kapların tanrılar için adak olarak bırakıldığından söz etmektedir²⁸. Maşat Höyük'deki Hitit mabedinin kutsal mekanlarından birinin temel duvarı altında ele geçen gümüş kaplı bir tunç çivi, Özgüç tarafından "temel adak çivisi" olarak değerlendirilmiştir²⁹. Tarsus-Gözlükule'de

²⁰ Keel ve Uehlinger 1998, 31, fig. 17-18.

²¹ Orta Fırat Bölgesi'ndeki kazalarda, M.Ö. 3. binin ikinci yarısına tarihlenen evlerde ve mezarlarda ele geçen çok sayıda pişmiş topraktan insan ve hayvan figürinleri tanrısal kült nesnelere olarak değerlendirilmektedir (bkz. Cooper 2006, 117-121).

²² Loon 1973, fig. 7-9.

²³ Loon 1973, fig. 7; Loon 1977, 169.

²⁴ Loon 1973, 148.

²⁵ Loon 1985, 1.

²⁶ Toorn 1996, 73.

²⁷ Darga 1979, 145-163.

²⁸ Süel 1990, 515-516; Naumann 1991, 65-66; Ünal 2003, 154-155.

²⁹ Özgüç 1994, 227-234.

Hitit katı yerleşmesindeki tapınak yapısının temelleri altında da çok sayıda tunçtan yapı adak eşyası ele geçmiştir³⁰. Hitit yazılı kaynaklarında yapı adak eşyalarından sık söz edilmesine karşın, Hitit yerleşmelerinde az sayıda örnek ele geçmesi, kazılarda taş temel duvarlarının kaldırılmaması ile bağlantılı görülmüştür³¹.

Hitit belgelerinde, yıkılmış bir yapıyı yeniden inşa ederken ya da başka yere yeni bir yapı yaparken temele 1 *mina* değerinde bakır bir levhanın yerleştirildiği, bir demir çekiç yardımıyla bakır levhanın dört köşesinden dört bronz çivi ile sabitlendiği anlatılmaktadır³². Hititler'de yeni bir ev yapıldığında da özellikle ocak ve taşıyıcı orta direk etrafında, kapı ve kapı geçitlerinde dini ritüeller yapılmaktaydı³³. Yapı rituel metinlerinin çoğu Hatti kökenlidir³⁴. Hitit yapı kült geleneklerinde Hitit öncesi yerli Anadolu ve Hurri etkilerinin hâkim olduğu kabul edilmektedir³⁵.

Karşılaştırma ve Değerlendirme

Erken evre OTÇ yapısının ÖBY 38 no'lu mekânının tabanı altında ele geçen bakır balta tipi (Çiz. 1, Pl. 1, Res. 1), M.Ö. 2. binde Orta Anadolu'da Alishar³⁶, Alaca Höyük³⁷ ve Boğazköy'den³⁸ bilinmektedir. Baltadan çok keski olarak değerlendirilen ve daha ince olan Boğazköy örnekleri M.Ö. 2. binin ilk yarısına tarihlendirilmiştir³⁹. Bu formda bakır ya da bronz baltalar Suriye bölgesinde M.Ö. 3. binden itibaren görülmektedir⁴⁰. Hassek Höyük'de M.Ö. 3. binin ilk yarısına tarihlenen bir taş sanduka mezar içerisinde bu tipte iki balta ele geçmiştir⁴¹. Doğu Akdeniz'de M.Ö. 2. bine tarihlenen bu tip baltalar, Tell Kazel⁴² ve Ugarit'den⁴³ bilinmektedir. Deshayes'in⁴⁴ "C III" tipi olarak belirlediği bu tür aletler, M.Ö. 4. ve 3. bin-

³⁰ Goldman, H. 1950, 23, pl. 153.

³¹ Süel 1990, 516; Naumann 1991, 65.

³² Witzel 1924, KBo IV, I, KUB II,2, KUB IX, 33; Naumann 1991, 66-67; Ünal 2003, 154-155.

³³ Haas 1994, 249-293.

³⁴ Ünal 2003, 155.

³⁵ Naumann 1991, 67; Darga 1992, 34, 40, 42, 46; Haas 1994, 249-293.

³⁶ Osten ve Schmidt 1932, 91, fig. 70: 1844, 2348.

³⁷ Koşay 1938, 33, lev. 51/A1; Koşay ve Akok 1966, 77, lev. 47.

³⁸ Boehmer 1972, 38, Taf. 2: 25, 29; 1979: 8-10; Taf. VI: 2578a. Ayrıca bkz. Erkanal 1977: 12, Taf. 4: 49

A-C.

³⁹ Boehmer 1972, 38.

⁴⁰ Oates vd. 2001, 239, 568-569, fig. 252, 476: no. 18.

⁴¹ Behm-Blanke 1984, Abb.8.

⁴² Badre ve Gubel 2000, 152, fig. 27b.

⁴³ Chavane 1987, 359, fig. 3-4.

⁴⁴ Deshayes 1960, 60, pl. IV: 18.

lerde ise Susa bölgesinde oldukça yaygın bir balta ya da keski/kalem formudur⁴⁵.

Erken yapı evresinin taş temel çukuru içinde ele geçen yapı adak heykelciği (Çiz. 2, Pl. 1, Res. 2), geç evrede ele geçen altı çivi çıkıntılı tanrı çiftinden (Çiz. 3, Res. 3) farklı olarak ince şerit gövdeli olarak belirtilmiştir. Bu örneğin en yakın benzeri Alalah (Tell Açıana)'da 5. tabakada, şehir kapısı civarında ele geçen 12 cm yüksekliğindeki bronz bir adak heykelciğidir⁴⁶. Alalah'da 5. tabaka M.Ö. 2. binin ikinci çeyreğine tarihlendirilmiştir⁴⁷. Alalah adak heykelciği, boğumlu sivri başlığı, yüz fizyonomisi, yassı şerit biçimli gövdesi, ileriye uzattığı kolları, 12 cm yüksekliği ve oranları ile Oylum örneğinin adeta bir kopyası niteliğindedir. Öyle ki her iki örnek de aynı atölyeden çıkmış gibidir. Tilmen Höyük'de OTÇ tabakasında ele geçen 9 cm yüksekliğindeki kısmen benzer bir örnek, sivri başlığı, geniş birer çıkıntı ile ifade edilmiş kulakları ve burnu ile daha çok idol görünümündedir⁴⁸. Ancak Tilmen Höyük örneğinde alt gövde, Oylum örneğinde olduğu gibi alta doğru daralan yassı bir şerit şeklindedir. İstanbul Arkeoloji Müzeleri'nde satın alma yoluyla müzeye kazandırılmış temel adak figürinlerinden biri, dirsekten kırılmış, ileriye uzatılmış kolları ile Oylum örneğine benzerdir⁴⁹. Doğu Akdeniz'de Tell Kazel⁵⁰ ile Gezer ve Nahariyah'dan⁵¹ da M.Ö. 2. bine ait yassı şerit gövdeli metal figürinler bilinmektedir. Megiddo'da M.Ö. 1700-1650'ye tarihlendirilen bir tabakada, aynı oda içinde, bronzdan yapılmış benzer duruş pozisyonunda kısa etekli bir tanrı ile göğüslerini tutan çıplak bir tanrıça heykelciği birlikte ele geçmiştir⁵².

Geç evre yapısının tabanı altında ele geçen tanrı çifti (Çiz. 3, Pl. 2, Res. 3), M.Ö. 2. bin Anadolu ve Suriye sanatından bilinen tasvir özellikleri göstermektedir. Tanrı tasviri, sivri konik başlığı, kemerli iri burnu ve büyük kulakları ile Hitit-Suriye sanatından bildiğimiz tasvir biçimini yansıtır. Tanrı ve tanrıça heykelciklerinde her ne kadar önemli farklılıklar görülse de, oranlar, tasvir biçimi ve üslup tarzı göz önünde bulundurulduğunda, her

⁴⁵ Bkz. Tallon ve Malfoy 1987, 197-223; Jean-Marie 1999, pl. 246: 6.

⁴⁶ Woolley 1955, 276, pl. 70, AT/39/67.

⁴⁷ Woolley 1955, 384, 389.

⁴⁸ Duru 2003, pl. 37: 2.

⁴⁹ Ekiz 1997, fig. 3.

⁵⁰ Badre ve Gubel 2000, 139, 148, fig. 11, 19.

⁵¹ Keel ve Uehlinger 1998, 31-35, fig. 23-25.

⁵² Keel ve Uehlinger 1998, 37-39, fig. 28.

iki örneğin aynı atölyeden çıkma olasılığının yüksek olduğu anlaşılmaktadır. Her ne kadar gözlerde bir farklılık görülse de, burun, kulaklar, ağız ve eller, oran ve üslup açısından bütünüyle benzerdir. Doğala yakın dolgun dudaklar, Orta Anadolu Hitit tasvirlerinde görülen yüze hafif gülümseyen bir yüz fizyonomisi kazandıran ince gergin dudak biçiminden farklıdır. Figürler yaklaşık aynı yüksekliktedir. Farklı olarak tanrıça heykelciğinde çivi kısmı biraz daha kısadır.

Tanrı tasvirinde (Çiz. 3:a, Res. 3), kaş kemerinden içerde, ince ve uzun biçimde gösterilen sivri başlığında boğa boynuzu görülmemektedir. Başlığın bu şekli, diğer birçok çağdaş heykelcikten bilinen tarzda, üzerinin altın ya da gümüş gibi başka bir malzeme ile kaplanmak üzere üretilmiş olabileceğini düşündürmektedir⁵³. Hanfmann ve Hansen, Harvard Üniversitesi Fogg Sanat Müzesi'ndeki konik başlıklı bronz bir heykelcik üzerindeki dikey yivlerin altın varak benzeri kaplamaların sabitlenmesinde kullanılmış olabilecekleri şeklinde değerlendirmişlerdir⁵⁴. Oylum tanrı ve tanrıça heykelciklerinin bacak ayrımlarında görülen benzer derin ve dikey yivler, Oylum örneklerinin de altın ya da gümüş kaplama yapmak üzere üretilmiş olabileceklerini göstermektedir. Ancak Oylum örneklerinde ne başlıklar üzerinde, ne de diğer kısımlarda farklı malzemedden bir kaplama izine rastlanmamıştır.

Tanrı biçimli adak heykelciğinin (Çiz. 3:a, Res. 3) en yakın benzeri, alıkoyma yoluyla Edirne Müzesi'ne kazandırılmış bir adak heykelciğidir⁵⁵. Edirne Müzesi'ndeki adak heykelciği 11,8 cm yüksekliğindedir. Heykelciğin ayakları altında yer alan çivinin büyük bir kısmının eksik olduğu anlaşılmaktadır. Edirne örneği, konik başlığı, çukur gözleri, dirsekten bükerek öne doğru uzattığı kolları, kısa eteği ve birer yivle ayrılmış birleşik bacakları ile Oylum temel adak heykelciğine oldukça benzerdir. Ancak Edirne örneğinde, sivri başlıktaki yivler bir farklılık oluşturmaktadır.

Gaziantep ve Adana müzelerine satın alma yoluyla kazandırılmış iki bronz tanrı heykelciği de tasvir biçimi ve üslup özellikleriyle tanrı biçimli Oylum adak heykelciği (Çiz. 3:a, Res. 3) ile benzerlik gösterir⁵⁶. Ancak bu heykelciklerde uzun çivi çıkıntısı görülmemektedir. Gaziantep ve Adana figürinlerinde, tanrılar sivri başlıklı ve kısa eteklidir. Oylum örneği ile ben-

⁵³ Doğu Akdeniz'de, GTÇ'na ait bronz tanrı figürinlerinde altın kaplama yaygındır. Bkz. Aruz 1991, 5, env. 1990.255; Cornelius ve Niehr 2004, Abb. 67, 77, 78.

⁵⁴ Hanfmann ve Hansen 1956, 44, fig. 1-2.

⁵⁵ Ekiz 2004, res. 1-4.

⁵⁶ Summers 1991, fig. 1; Özgen ve Summers 1993, pl. XV.

zer biçimde eller yumruk şeklinde sıkılmış ve kollar dirsekten kırılarak yere paralel olarak ileriye uzatılmıştır. Adana örneğinde gözler, Oylum tanrı heykelciklerinde olduğu gibi, olasılıkla başka bir malzeme ile doldurulan boşluklarla ifade edilmiştir. Adana örneğinde baş ve yüzde altın kaplama izleri görülürken, boynunda gümüş bir boyunluk bulunmaktadır. Gaziantep örneğinin ise boynunda altından ve gümüşten iki boyunluk görülmektedir. Summers, Gaziantep örneğini, tasvir biçimi ve Orta Anadolu'daki kurşun figürinlere benzer stil özellikleri nedeniyle OTÇ II'ye tarihlemiştir⁵⁷. Ancak her iki örneğin de Kuzey Suriye ve Güneydoğu Anadolu bölgelerinde üretilmiş oldukları kabul edilmiştir⁵⁸.

Lübnan'da, M.Ö. 3. binin sonlarına ve M.Ö. 2. binin başlarına tarihlendirilen, ayaklarının altında birer çıkıntı olan, kısa etekli ve sakallı, Feniğe üslubunda yapılmış erkek heykelciklerinde de gözler boşluk şeklindedir ve dirsekten kırılan kollar ileri doğru uzatılmıştır⁵⁹. Nahariyah, Megiddo ve Gezer'de benzer pozisyonda, kollarını dirsekten kırarak ileriye uzatmış, bazen ayaklarının altında küçük birer çıkıntı bulunan şematik tanrı ve tanrıça heykelcikleri M.Ö. 2. binin ilk yarısına tarihlenmiştir⁶⁰.

Harvard Üniversitesi Fogg Sanat Müzesi'ndeki bir konik başlıklı bronz heykelcik, adım atar pozisyonu ile farklı görünse de, dirsekten kırılarak yere paralel uzanan kolları ve baş stilizasyonu açısından Oylum tanrı heykelciği ile benzerlikler gösterir⁶¹. Harvard örneğinde figür, ileriye uzattığı sol elinde bir kap tutmakta ve ayakları altında bir yere sabitlendiğini gösteren bir çıkıntı bulunmaktadır. Hanfmann ve Hansen bu örneği daha çok M.Ö. 2. binin ilk yarısına tarihlendirilen heykelciklerle karşılaştırmışlardır⁶².

Oylum tanrıça figüründe (Çiz. 3:b, Res. 3) ise yüz fizyonomisi belirgin Kuzey Suriye özellikleri sergilemektedir. İris kısmı çukur, yuvarlak kabartma şeklindeki göz tasviri ve küpe delikli geniş kulaklar, bölgede M.Ö. 3. binin ortalarından itibaren pişmiş toprak figürinlerde yaygın olan tasvir biçimleridir⁶³. M.Ö. 2. binin başlarında bölgede görülen pişmiş topraktan

⁵⁷ Summers 1991, 176.

⁵⁸ Özgen ve Summers 1993, 110.

⁵⁹ Ward 1900, pl. III; Muscarella 1992, 5, env. 1989.281.9.

⁶⁰ Keel ve Uehlinger 1998, fig. 17-18, 28.

⁶¹ Hanfmann ve Hansen 1956, fig. 1-2, 12a.

⁶² Hanfmann ve Hansen 1956, 45.

⁶³ Bkz. Cooper 2006: fig. 5.

çıplak tanrıça heykelciklerinin de arka kısımları düz olup, bacak ayrımları dikey bir yivle gösterilmiştir⁶⁴.

Oylum tanrıça figüründe (Çiz. 3:b, Res. 3) ileriye doğru uzatılmış ellerindeki dikey delikler, tanrıçanın elinde çürüyerek korunmayan ya da düşen başka malzemeden birer nesne tutmuş olabileceğini göstermektedir. Tell Selenkahiye'de OTÇ yapısının tabanı altına adak eşyası olarak bırakılan pişmiş toprak süvari heykelciği de benzer biçimde sivri başlıktır ve sol elinde bir şey tuttuğunu gösterir bir delik bulunmaktadır⁶⁵. Adana heykelciğinde de yumruk yapılmış sağ eldeki delik, figürün elinde korunmayan bir nesne tutmuş olduğunu düşündürmüştür⁶⁶. Tokat Müzesi'nde satın alma yoluyla envantere dâhil edilen Hitit İmparatorluk Devri bronz tanrı heykelciğinin⁶⁷ yukarı kaldırdığı sağ elinin içindeki boşluk, elinde bir nesne tuttuğunu göstermektedir. N. Özgüç, daha geç bir devre ait Dövlek tanrı heykelciğinin yukarıya kalkmış sağ elinde bulunan deliğe, orijinalde bir mızrak yerleştirildiğini düşünmüştür⁶⁸. Mızrak, daha çok tanrıça İstar/Šauška ile bağlantılı bir silahtır. Tanrıça İstar/ Šauška'nın önemli bir kült merkezi olan *Alalah* (Tell Açıana)'da tanrıçanın sembolü *şukurru* (mızrak) silahıdır⁶⁹. Ancak mızrak, tanrıçanın aşk ve bereket özelliklerinin değil, savaşı yönünün vurgulandığı tasvirlerde görülür.

M.Ö. 2. bine ait tasvirli sanat eserleri üzerinde, ellerinde birer nesne ya da hayvan tutan tanrıça tasvirleri yaygındır. Schimmel Koleksiyonu'ndaki gümüş geyik ritonu üzerinde, arkalıksız bir taht üzerinde oturan sivri külahlı tanrıça bir elinde bir kap, diğer elinde şahin türü bir kuş⁷⁰ tutmaktadır⁷¹. Aynı koleksiyonda yer alan gümüşten bir tanrıça heykelciği de sağ elinde bir tabak tutmaktadır⁷². Ender olarak konik başlıklı tanrı heykelcikleri de ellerinde birer kapla gösterilebilmektedir⁷³. *Alalah*'ta 3.

⁶⁴ Bkz. Wartke 2005: Abb. 74.

⁶⁵ Loon 1973, 148, fig. 8.

⁶⁶ Özgen ve Summers 1993, 109.

⁶⁷ Ekiz 2002, res. 1-4.

⁶⁸ N. Özgüç 1949, 50.

⁶⁹ Na'aman 1980, 210.

⁷⁰ Şahin ya da kartal türü yırtıcı kuş, Anadolu'da M.Ö. 2. binin başlarından itibaren, geyik üzerinde ve okuyla gösterilen, doğayı koruyan ve avla ilişkili olan "Kırların Koruyucu Tanrısı"nın sembolü olarak bilinmektedir (bkz. Canby 2002, 161-201). Canby'e göre (2002, 161-162), M.Ö. 2. bin tasvirli sanat eserleri üzerinde sık görülen şahin ya da kartal türü yırtıcı kuş, Geç Hititler'de yaygın bir gelenek olduğu bilinen "kuşla avlanma" ile bağlantılıdır.

⁷¹ Muscarella 1992, 7, env. 1989.281.10.

⁷² Muscarella 1992, 8, env. 1989.281.17.

⁷³ Schaeffer 1952, fig. 14, 17, 18; Hanfmann ve Hansen 1956, fig. 1-2; Hanfmann 1962, fig. 1-6.

tabakada ele geçen pişmiş toprak bir plaka üzerindeki tanrıça, uzun konik bir başlıkla ve çıplak olarak, iki elinde birer kuş tutarken tasvir edilmiştir⁷⁴. Sivas yakınlarındaki Kayalıpınar'daki kazılarda açığa çıkan bir kabartmada, arkalıksız bir tahtta oturan sivri başlıklı ve uzun kıyafetli tanrıça da bir elinde kâse, diğer elinde kuş tutmaktadır⁷⁵. Hitit belgelerine göre Tanrıça Anzili'nin elinde gümüş bir kap tuttuğu bilinmektedir⁷⁶. Suriye'de M.Ö. 2. bine ait silindir mühürler üzerinde yer alan ve İstar olarak nitelen çıplak ya da yarı çıplak tanrıça figürü bazen elinde bir kuş tutmaktadır⁷⁷. Green, M.Ö. 2. bin Suriye tasvirlerinde tanrıçanın elinde bir kap ya da silah tutmasını Mısır etkisi olarak yorumlamıştır⁷⁸. Filistin'de ise bu figür daha çok skarabeler üzerinde yaygın görülmektedir⁷⁹. Anadolu'da, geyik üzerinde tasvir edilen "Kırların Koruyucu Tanrısı" da genellikle eli üzerinde tuttuğu bir kuşla gösterilmektedir⁸⁰.

Tell Selenkahiye'de ele geçen pişmiş toprak yapı adak heykelciklerinden birinde ise, kadın figürü ileriye uzattığı sol elinde bir kap tutarken, yumruk olarak sıkılmış sağ elinde, başka bir nesne tuttuğunu gösteren dikey bir delik bulunmaktadır⁸¹. Bu tip pişmiş toprak figürinlerde görülen iris kısmı çukur, kabartma yuvarlak göz biçimi, bronz Oylum örneğinde de görülmektedir. Benzer göz biçimi, Adıyaman Müzesi'ne satın alma yoluyla kazandırılan bir adak çivisinde de görülür⁸².

Oylum tanrıça figüründe (Çiz. 3:b, Res. 3) kulaklardaki birer küpe deliği, orijinalde figürün küpeli olabileceğini göstermektedir. Alalah'ta ele geçen bir adak heykelciğinin sağ kulağına, bakır telden halka biçimli bir küpe takılmıştır⁸³. Adıyaman örneklerinden birinin kulaklarında görülen küpe delikleri⁸⁴, Oylum tanrıça heykelciğinde ve bölgenin pişmiş toprak heykelciklerinde görülen bir özelliktir. İstanbul Arkeoloji Müzeleri'ndeki

⁷⁴ Woolley 1955, pl.54: o. Woolley (1955, 247-248), bu plakayı Hitit kökenli olarak yorumlamıştır.

⁷⁵ Müller-Karpe ve Müller-Karpe 2006, 3-4, res. 3. M.Ö. 2. Bin'de Orta Anadolu'da tanrıça heykelcikleri, çoğunlukla arkalıksız bir taht üzerinde oturan, geniş disk biçiminde başlıklı ve uzun kıyafetli olarak tasvir edilmişlerdir (bkz. Emre 2002, 175, res. 9).

⁷⁶ Muscarella 1992, 8.

⁷⁷ Barrelet 1955, fig. 13a.

⁷⁸ Green 2003, 163.

⁷⁹ Bkz. Keel ve Uehlinger 1998, 26-27, fig. 10-12.

⁸⁰ Bkz. Kulaçoğlu 1992, 200, fig. 140.

⁸¹ Loon 1973, fig.7.

⁸² Ekiz 2008, res. 9.

⁸³ Woolley 1955, 276, pl. 70, AT/39/67.

⁸⁴ Ekiz 2005, res. 1-3.

örneklerden birinin kulaklarında da küpe delikleri bulunmaktadır⁸⁵. Bu örnekte göğüs çıkıntıları da belirtilmiştir. Çorum Müzesi'nde bulunan ve Eskiyapar Höyüğü kazılarında ele geçen pişmiş topraktan sivri başlıklı bir Hitit erkek (tanrı?) başındaki kulaklarda da, Kuzey Suriye pişmiş toprak figürinlerinde olduğu gibi birden fazla küpe deliği bulunmaktadır ve gözler de bu figürinlerde olduğu gibi iris kısmı çukur, yuvarlak kabartma biçimlidir⁸⁶. Bu nedenle Eskiyapar erkek başının güney bölgelerden Orta Anadolu'ya gelmiş olması yüksek olasılıktır.

Tanrı figürü sivri çarıklyken, tanrıçada sivri çarıkların görülmemesi, çıplak tasvir edilmesi ile bağlantılı olmalıdır (Çiz. 3, Res. 3). Nuzi'de tanrıça İstar'a atfedildiği düşünülen A Mabedi'nde ele geçen ve M.Ö. 15. yüzyılın başlarına tarihlendirilen fildişi figürün bir ayağı sivri çarıklyken, diğer ayağı çıplaktır⁸⁷. Nuzi figürünü, üst kısmı giysili ve erkek biçiminde, alt kısmı çıplak kadın biçiminde çift cinsiyetli olarak değerlendirilmiş ve bu ilginç tasvir biçiminden dolayı İstar/Šauška tasviri olarak yorumlanmıştır⁸⁸. Oylum tanrıça figürininde görülen ve karın ortasında birleşen kemer biçimi Nuzi fildişi figürininde de görülür. Bu kemer biçimi, OTÇ'da Kültepe/Kaneş'deki tasvirli sanat eserleri üzerinde de yaygın görülmektedir⁸⁹.

Suriye'de M.Ö. 2. binin ilk yarısında tanrı tasvirlerinde kolların dirsekten kırılarak ileriye doğru uzatılması sık görülen bir tasvir biçimiyken, M.Ö. 2. binin ortalarından itibaren, bir kolu havada, silah ya da yıldırım demeti tutan, saldıran tanrı tasviri yaygınlaşmaya başlamıştır. Bir kolunu kaldırmış, saldırır pozisyonundaki bronz tanrı heykelticikleri, M.Ö. 16-12. yüzyıllar arasında üretilmiş, Doğu Akdeniz⁹⁰, Orta ve Güney Anadolu⁹¹, Batı Anadolu⁹², Kıbrıs⁹³ ve Ege havzasına⁹⁴ kadar oldukça geniş bir coğrafyaya yayılmıştır. Bu tip heykelticiklerin buluntu yerlerine bakıldığında, daha çok

⁸⁵ Ekiz 1997, 16, fig.3.

⁸⁶ Ekiz 2006, res. 1-4.

⁸⁷ Bittel 1976, fig.174; Alexander 1991, fig. 6.

⁸⁸ Mellink 1964, 155, 158.

⁸⁹ Bkz. Loon 1985, pl. II a, d.

⁹⁰ Schaeffer 1929, 288, pl. 53; 1936, 145, pl. 15:4, pl. 21; Seeden 1980; Aruz 1991, 5, env. 1990.255.

⁹¹ N. Özgüç 1949; Alp 1961; Bittel 1976, fig. 147; Aydal 1988; Yüce 1993; 9; Ekiz 2002; Emre 2002; Ekiz 2007.

⁹² Hanfmann 1962, 1-4, fig. 1-6; Akdeniz 2004, fig. 5-7.

⁹³ Schaeffer 1952, fig. 14, 17, 18; Herscher 1995, fig. 12, 15.

⁹⁴ Gottheil 1912, 361-363, fig. a-b; A. Evans 1964, 478; Canby 1969, 141-149; Cline 1991, 135-138; Hoffmann 1997, pl. 1. Ege dünyasındaki bronz figürlerinin bir kısmı Miken özellikleri göstermesi nedeniyle, nerede üretildikleri ve tarihlenmeleri konusu tartışmalıdır (bkz. Hoffman 1997, 110-115).

Doğu Akdeniz’de yoğun olarak ele geçtikleri görülmektedir⁹⁵. Bu tür heykelciklerde en yaygın tasvir biçimi, boynuzlu ya da boynuzsuz sivri serpuşlu, kısa etekli, sivri çarıklı ve yukarıya kaldırdığı bir eliyle mızrak fırlatır gibi duran “savaşan tanrı” tipidir. Bu tipte 8,6 cm yüksekliğinde bir örnek, Oylum Höyük’de bir köylü tarafından bulunarak 1993 yılında kazı ekibine teslim edilmişti⁹⁶. Bu pozisyondaki tanrı heykelciklerinin çoğunlukla Hititler ve Hurriler’in Fırtına Tanrısı Teşup’u, Doğu Akdeniz’in El’i, Baal-Hadad’ı ya da savaş tanrısı Resef’i tasvir ettiği düşünülmektedir⁹⁷. Bu heykelciklerin yükseklikleri 4-21,5 cm arasında değişmektedir. Tapınlara adak olarak sunuldukları bilinen bu kült heykelciklerinde, genellikle ayaklar altında, bir yere sabitlenerek kullanıldıklarını gösteren küçük çıkıntılar bulunmaktadır. Ancak bu figürinlerin yapı adak heykelciği gibi kullanıldığını gösteren bulgular mevcut değildir.

Çoğu M.Ö. 14-13. yüzyıllara tarihlendirilen sivri külahlı tanrı heykelcikleri, üslup özellikleri açısından Hitit sanatından bilinen tasvir biçimini yansıttığından birçok yayında “Hitit heykelcikleri” olarak adlandırılmaktadır. Seeden’e⁹⁸ ve Negbi’ye⁹⁹ göre bu tip heykelcikler Doğu Akdeniz ya da Kuzey Suriye’den çok Anadolu’nun yerel sanat ürünleridir. Negbi, bir kolunu yukarıya kaldırmış saldırgan pozisyondaki tanrı tasvirlerini “Anadolu pozisyonu” olarak nitelendirmiştir¹⁰⁰. Diğer taraftan Bisi ise Anadolu’da ele geçen Doğantepe örneğinin, üretim özellikleri açısından Suriye-Filistin etkileri gösterdiğini ileri sürmüştür¹⁰¹. Ras Shamra ve Minet el-Beida’da ele geçen ve M.Ö. 14-13. yüzyıllara tarihlendirilen figürinlerdeki başlık ve etek biçimi çoğunlukla Mısır etkileri göstermektedir¹⁰². Mısır sanatından bilinen oturur pozisyondaki bronz heykelcikler ise bütünüyle Mısır etkisi olarak yorumlanmıştır¹⁰³. Geç Tunç Çağı (GTÇ)’nda Doğu Akdeniz’in güneyinde tanrı ve tanrıça tasvirlerinde Mısır sanatının güçlü etkileri görüldüğü kabul edilmektedir¹⁰⁴.

⁹⁵ Bkz. Bisi 1998, fig. 1.

⁹⁶ Özgen vd. 1994, 99, res. 9-10.

⁹⁷ Schaeffer 1929, 288; 1936: 145; A. Evans 1964, 478; Canby 1969, 141, 149; Hoffman 1997, 109.

⁹⁸ Seeden 1980, 112-113.

⁹⁹ Negbi 1976, 36.

¹⁰⁰ Negbi 1976, xii-xv, No. 23-27, 38, 41-43.

¹⁰¹ Bisi 1998, 275.

¹⁰² Schaeffer 1929, 288, pl. 53; 1936, 145, pl. 15:4, pl. 21.

¹⁰³ Schaeffer 1936, 126, pl. 15: 3.

¹⁰⁴ Keel ve Uehlinger 1998, 49-108.

Hitit sanatı ile ilgili ilk kapsamlı araştırmaları yapan Vieyra, 1950'li yıllarda bu sanatı "Hititler" olarak anılan tek bir halkın sanatı olarak değil, Kuzey Suriye'den Orta Anadolu'ya kadar uzanan geniş bir coğrafyanın sanatı olarak yorumlamıştır¹⁰⁵. Vieyra'nın bu düşüncesi genel kabul görmüştür¹⁰⁶. Bittel ise 1970'li yılların ortalarında yayınladığı kitabında, Hitit sanatını Orta Anadolu merkezli olarak, M.Ö. 2. binin başlarında ortaya çıkan ve gelişen bir sanat olarak ele almıştır¹⁰⁷. Hitit sanatı, hiçbir zaman salt M.Ö. 2. binin başlarında Anadolu'ya dışarıdan gelen yeni bir topluluğun sanatı olarak değerlendirilemez. Akurgal, özgün stil birliği ortaya koyan bu yeni sanat anlayışını daha çok Anadolu'nun yerli halkı olan Hattiler'e bağlamıştır¹⁰⁸. Hititler Anadolu'ya geldiklerinde yerli Hatti ve Hurri'lerin dini, mitolojisi ve geleneklerini büyük ölçüde benimsemişlerdir. Ancak Hitit sanatı, Hitit dini ve kültürü gibi geniş bir coğrafya ile etkileşim içerisinde. Bu etkiler, Orta Anadolu'da M.Ö. 18. yüzyıldan itibaren Suriye ve Doğu Akdeniz bölgeleri ile güçlü bağlantılar göstermektedir. Bu sanatın etkileri, M.Ö. 2. binin başlarından itibaren Orta ve Güneydoğu Anadolu bölgelerinde belirgin olarak görülmektedir. M.Ö. 2. binin başlarında Orta Anadolu ile güney bölgeleri arasında yaşanan ticari faaliyetler, merkezi Hitit Devleti'nin ortaya çıkması ile birlikte yoğun askeri, siyasi ve kültürel ilişkilerle devam etmiştir¹⁰⁹.

M.Ö. 2. Binde Suriye Panteonu ve Tanrısal Tasvirler

Oylum Höyük yapı adak heykelticikleri, Suriye ve Anadolu'nun M.Ö. 2. bin panteonu ile bağlantılı tanrısal figürler olmalıdır. Bölgede M.Ö. 2. Bin panteonu bir kısmı yerel birçok tanrı ve tanrıçayı kapsamaktadır. M.Ö. 2. Bin boyunca Kuzey Suriye ve Doğu Akdeniz'deki en önemli tanrı grubunu Dagan, Adad/Hadad, Tesup, El, Baal Resef; en önemli tanrıça grubunu ise Hepat, Šalaš, Asherah, Anat, Qadesh, Astarte ve İstar/Šauska oluşturmaktadır. M.Ö. 3. binin ortalarından itibaren, Orta Fırat Bölgesi'nden batıya, Doğu Akdeniz'e kadar uzanan bölgede hâkim olan inançlar "Kuzeybatı Semitik Dini" olarak bölgesel bir din olarak değerlendirilmiştir¹¹⁰. Kuzeybatı Semitik Dini ile ilgi en erken bulgular, M.Ö. 3. binin ortalarına ait Ebla

¹⁰⁵ Vieyra 1955, 10-16. Vieyra bu çalışmasına Geç Hitit sanatını da dahil etmiş ve Geç Hitit Devri'nde imparatorluk gelenekleri ile birlikte yeni etkilerin ortaya çıktığı sonucuna ulaşmıştır (bkz. Vieyra 1955, 36-44).

¹⁰⁶ Lines 1957, 94; Güterbock 1958, 155-156.

¹⁰⁷ Bittel 1976, 69-102.

¹⁰⁸ Akurgal 1987, 7-13.

¹⁰⁹ Bkz. Hardy 1941, 178-212; Bittel 1976; Haas 1994, 1-38; Bryce 2002, 137-147.

¹¹⁰ Wright 2004, 173.

(Tell Mardikh) belgelerinden elde edilmektedir¹¹¹. Ancak bu din ile ilgili en kapsamlı bilgileri, M.Ö. 13. yüzyıla ait olan Ugarit (Ras Shamra) belgeleri ortaya koymuştur¹¹². Ugarit belgelerinde, El, Dagan ve Baal adı sık geçenken, Anat (Astarte), Resef, Yamm, Athirat (Ashertu), Sapan, Kothar, Shapsh ve Yarikh önemli tanrılar arasındadır¹¹³.

Tanrı Dagan, M.Ö. 3. binin ortalarından itibaren M.Ö. 2. binde Orta Fırat Bölgesi ve Kuzey Suriye'deki en önemli tanrılardan biridir. M.Ö. 3. bine ait Ebla belgelerinde ve M.Ö. 2. bine ait Mari (Tell Hariri), Tuttul (Tall Bia), Terqa belgelerinde Dagan adı sık geçer¹¹⁴. Dagan'a Şalaş ve Hepat isminde iki tanrıça eşlik eder. Bu iki tanrıça, Dagan'ın oğlu ve Halep şehrinin baş tanrısı Addu'nun eşi olarak da yorumlanmıştır¹¹⁵. Bölgede OTÇ belgelerinde, Mezopotamya tanrıçaları Ninhursag ve Ninlil ile birlikte adı sık geçen tanrı Dagan, Mezopotamya tanrısı Enlil, Kenan tanrısı El ve Hurriler'in tanrısı Kumarbi ile bir tutulmuştur¹¹⁶. Fırtına Tanrısı özellikleri gösteren Dagan, "tanrıların babası" olarak, tanrıça Şalaş ile birlikte Suriye iç bölgesinde panteonun başında yer almaktadır. Dagan, Kenan Bölgesi'nin tanrısı Baal ile de benzer özellikler göstermektedir. Fleming, Baal'in orijinalde Dagan'ın bir unvanı olduğunu ve daha sonra farklı bir tanrıya dönüştüğünü ileri sürmüştür¹¹⁷.

Doğu Akdeniz'de ise en önemli tanrılar El, Resef ve Baal'dir. Tanrı El genellikle Kenan panteonunun baş tanrısı olarak kabul edilmektedir¹¹⁸. El'in eşi tanrıça Asherah adı, Mezopotamya panteonunun baş tanrısı Anu'nun eşi Ashratum ile bir tutulduğundan, tanrı El, Mezopotamya'nın baş tanrısı Anu ile eşlenmektedir.¹¹⁹ El'in, Ugarit belgelerinde geçen "bilge tanrı" özelliğiyle diğer tanrıların babası gibi düşünüldüğü anlaşılmaktadır¹²⁰. Baal kültürünün Doğu Akdeniz'de daha baskın olması ve M.Ö. 1. bin-

¹¹¹ Archi 2002; Stieglitz 2002; Wright 2004.

¹¹² Bkz. Handy 1994.

¹¹³ Wright 2004, 175.

¹¹⁴ Bkz. Archi 1998, 39-41; Feliu 2003, 7, 90-134; Wright 2004, 174-176.

¹¹⁵ Archi 1998, 39, 41; Feliu 2003, 71, 288-289.

¹¹⁶ Feliu'ya göre (2003, 297-299), Kumarbi Destanı'nın Hitit versiyonunda Kumarbi'nin eşi olarak Şalaş geçtiğinden, Hititler'de tanrı Dagan, Kumarbi ile eşlenmelidir. Ayrıca bkz. Archi 2002, 31-32; Feliu 2003, 288-305.

¹¹⁷ Fleming 1993, 97-98.

¹¹⁸ Bkz. Handy 1994, 69; Green 2003, 247-253; Cornelius ve Niehr 2004, 44-45.

¹¹⁹ Patai 1990, 37. Batı Semitik orijinli bir Hitit mitinde, tanrı El "Elkunirsa" olarak geçmektedir (bkz. Wright 2004, 176).

¹²⁰ Handy 1994, 77-80.

de devam etmesi nedeniyle, Baal'in tanrı El'in yerini aldığı düşüncesi ise birçok araştırmacı tarafından tartışılmıştır¹²¹.

Resef ve Baal arasında da benzerlikler bulunmakla birlikte, bu iki tanrının farklı tanrılar olduğu kabul edilmektedir¹²². Resef, bazen Hurriler'in Fırtına tanrısı Teşub ile bir tutulmaktadır. Doğu Akdeniz'de Resef ve Baal benzer biçimde sıklıkla "saldıran tanrı" pozisyonunda gösterilmiştir. Resef elinde bir silah ve özellikle kalkanla gösterilirken, Baal tasvirinde kalkan olmadığı kabul edilmektedir¹²³. Baal, genellikle bir topuz ve kesici-delici bir silahla tasvir edilmiştir¹²⁴. Tanrı Baal, Mısır'da 25. Sülale zamanında tanrı Seth ile özdeşleştirilmiştir¹²⁵. Doğu Akdeniz tasvirli sanat eserlerinde, çoğunlukla at ya da aslan üzerinde gösterilen Baal-Seth'in en belirgin özelliği kanatlı olmasıdır¹²⁶. Resef tasvirlerinde ise kanat görülmez.

Orta Fırat ve Kuzey Suriye'nin önemli tanrılarında olan Adad/Hadda ise, Mezopotamya panteonuna yabancı olan ve Batı Semitik ya da Amurru kökenli bir tanrı olarak kabul edilmektedir¹²⁷. Bu tanrı, Hurrilerin Teşub'u, Kenan Bölgesi'nin Baal'i ve Sümerlerin Enlil'i ile eşlenebilen bir Fırtına Tanrısıdır. Aynı bölgede önemli bir tanrı olan Dagan ile de bağlantılı olan ve bazen Dagan'ın oğlu olarak geçen Adad/Hadda, bazı metinlerde "Halpa'nın Teşub'u" olarak geçer¹²⁸. M.Ö. 2. binde, Orta Fırat Bölgesi'nde Dagan'ın, bu bölgenin batısında, Halep ve çevresinde ise Adad/Hadda'nın önem kazandığı anlaşılmaktadır¹²⁹.

M.Ö. 2. binde Anadolu'da ve Suriye'de görülen Fırtına Tanrıları, bütünüyle Mezopotamya panteonundaki İskur ve Adad ile benzerlik göstermektedir. Suriye Fırtına Tanrısı, mühürlerde kısa ya da uzun etekli olarak, genellikle diz çökmüş bir boğa üzerinde ayakta dururken ya da bir dağa basarken, bir elinde silah, diğer elinde yıldırım demeti tutarken tasvir

¹²¹ Handy 1994, 69-72.

¹²² Bkz. Cornelius 1994.

¹²³ Cornelius 1994, 126.

¹²⁴ Bu tanrı, Ugarit'de ele geçen bir stelde, yukarı kaldırdığı elinde bir silah, diğerinde yere saplanan bir mızrak tutarken gösterilmiştir (bkz. Schaeffer 1939, 63-64, 93, pl. 33-34, fig. 1-2).

¹²⁵ Traunecker 2001, 107.

¹²⁶ Cornelius 1994, 195, 211, 253. Oylum Höyük'de OTÇ tabakasında ele geçen kireçtaşı bir stel üzerindeki kabartmadaki Doğu Akdeniz özellikleri gösteren kanatlı tanrının arkasında bir topuz yer almaktadır (bkz. Özgen v.d. 1997, Taf. 3: 3). Oylum stelindeki kanatlı tanrı, olasılıkla Baal-Seth tasviri olmalıdır.

¹²⁷ Green 2003, 166-170.

¹²⁸ Green 2003, 167, 170, dipnot 67.

¹²⁹ Bkz. Green 2003, 171.

edilmiştir¹³⁰. Hurri dinini benimseyen Hititler'de Hurriler'in Fırtına Tanrısı Teşub, panteonun en önemli tanrılarında biridir. Hititçe metinlerde Fırtına Tanrısı, iki Sümerce ideogramla, ^dIM(İşkur) ve ^dU (Adad) olarak gösterilmiştir¹³¹. Anadolu'da Fırtına Tanrısı, Hurriler, Hattiler ve Luviler gibi farklı etnik topluluklara göre Taru, Telepinu, Data, Tarhund ve Teşub gibi farklı isimlerle anıldığı gibi, "Nerik'in Fırtına Tanrısı" ve "Zippalanda'nın Fırtına Tanrısı" gibi şehirlerin de fırtına tanrıları ile karşılanmaktadır¹³².

Tanrıçalar arasında ise Asherah adının Doğu Akdeniz'de ön plana çıktığı görülmektedir. Asherah, Ugarit'de ele geçen ve M.Ö. 14. yüzyıla tarihlendirilen metinlere göre El'in eşi ve Kenan panteonunun baş tanrıçasıdır¹³³. Kenan panteonunun diğer tanrı ve tanrıçalarının annesidir. Doğu Akdeniz'de ele geçen çıplak tanrıça heykelcikleri Asherah olarak tanımlanmaktadır¹³⁴. M.Ö. 3. bine ait Ebla belgelerinde Resef'in eşi olarak Ebla tanrıçası Adam(m)a geçmektedir¹³⁵. Kenan panteonunda Asherah'ın statüsü tanrı El kadar belirgin olmamakla birlikte, genellikle bereketle ilintili "ana tanrıça", "büyük tanrıça" olarak değerlendirilmiştir¹³⁶.

Tanrıça Asherah, sahip olduğu özellikler açısından Astarte'ye benzetilmektedir. Asherah ve Astarte eşleşmesi karışık ve çözülmesi zor bir durum olup, iki tanrıça arasında belirgin farklar olduğu düşünülmektedir¹³⁷. Astarte daha çok tanrıça Anat ile eşlenmektedir¹³⁸. Ancak Mısır'da Astarte ve Anat iki farklı savaş tanrıçası olarak kabul edilmiştir¹³⁹.

Tanrıça Anat, panteonun başındaki El ve Asherah'ın kızlarıdır. Ugarit'in tanrıçası Anat, "gökyüzünün hanımı" ve "tanrıların annesi" olarak geçen, güçlü ve acımasız bir aşk ve savaş tanrıçasıdır¹⁴⁰. Tanrı Baal'in kız kardeşi olarak geçer. Sembolleri kalkan, mızrak ve savaş baltasıdır. Orta

¹³⁰ N. Özgüç 1968, fig. 22: 2; Börker-Klähn 1996; Abb.1; Green 2003, fig. 23, fig. 26.

¹³¹ Green 2003, 128. İşkur/Adad, tanrı Enlil'in oğludur ve Sümerce bir mitte tarım ve bereket yönü vurgulanmıştır (bkz. Kramer 1961, 61).

¹³² Bkz. Bryce 2002, 143-144; Green 2003, 128-132.

¹³³ Patai 1990, 34-37; Handy 1994, 72, 81-82; Cornelius ve Niehr 2004, 48-50.

¹³⁴ Patai 1990, 35.

¹³⁵ Bkz. Stieglitz 2002, 209-210.

¹³⁶ Handy 1994, 72-73, dipnot 33.

¹³⁷ Patai 1990, 37.

¹³⁸ Patai 1990, 54-55.

¹³⁹ Patai 1990, 56; Traunecker 2001, 107; Hart 2005, 22.

¹⁴⁰ Cornelius ve Niehr 2004, 50-52; Hart 2005, 22.

Krallık zamanında Mısır panteonuna giren tanrıça, Mısır'da tanrıça Astarte ile birlikte tanrı Seth'in karısı olarak geçmektedir¹⁴¹.

Tanrıça Qadesh ise Doğu Akdeniz kökenli bir tanrıça olarak Yeni Krallık zamanında Mısır panteonuna¹⁴² girmiş ve Resef'in eşi olan bereket tanrıçasıdır¹⁴³. Çıplak olarak aslan üzerinde ve elinde bir bereket sembolü ile tasvir edilen Qadesh'de, Mısır'ın aşk tanrıçası Hathor ile Doğu Akdeniz tanrıçaları Astarte ve Anat'ın özellikleri görülür. Tanrı Resef ile evli olan Qadesh, daha çok tanrıça Astarte ile benzerlik gösterir.

Kuzey Suriye'de Hurriler'in yoğun yaşadığı bölgelerde ise Teşub'un eşi olarak tanrıça Hepat önemli bir bereket tanrıçasıdır¹⁴⁴. Diğer taraftan, aşk, savaş ve bereket tanrıçası olarak İstar/Şauška da en önemli tanrıçalardan biridir. Alalah'da (Tell Açana) 7. tabakada ele geçen yazılı belgelerde tanrıça İstar, Hadad ve Hepat ile birlikte üç önemli tanrıdan biridir¹⁴⁵. Erken Suriye Devri mühürlerinde tanrıça çoğunlukla kutsal hayvanı olan aslan üzerinde ve çıplak olarak, göğüslerini tutarken; savaşçı yönünün vurgulandığı tasvirlerde giysili ve omuzlarından silahlar çıkarken tasvir edilmiştir¹⁴⁶. İstar/Şauška, savaşçı yönünün vurgulandığı tasvirlerde ise bazen erkek olarak gösterilen çift cinsiyetli bir tanrıçadır¹⁴⁷.

Oylum Adak Heykelcikleri: Tasvir Değerlendirmesi

Oylum Höyük erken evre yapısına ait tanrı heykelciğinin (Çiz. 2, Res. 2), basit ve genel tasvir biçimi ile Suriye panteonunda hangi tanrıyı tasvir ettiğini anlamak güçtür. Aynı yapının tabanı altında ele geçen balta, daha çok Fırtına Tanrısı ile ilişkilendirilen bir silah olduğundan, tanrı figürünün de bir Fırtına Tanrısı tasviri olabileceği düşünülebilir. Ancak savaş baltası

¹⁴¹ Hart 2005, 22.

¹⁴² Mısır panteonuna dışardan girmiş yaklaşık 10 yabancı tanrı-tanrıça, Mısır'daki farklı kökenli sosyal grupların varlığı ile bağlantılı görülmüştür (bkz. Traunecker 2001, 106).

¹⁴³ Hart 2005, 132, fig. 24.

¹⁴⁴ Haas 1994, 383-392.

¹⁴⁵ Na'aman 1980, 209-214.

¹⁴⁶ Barrelet 1955, fig. 2, 11; N. Özgüç 1968, fig. 9A; Green 2003, fig. 10. Hitit üslubunda yapılmış Megiddo fildişi plağı üzerinde, aslan tasvirleri ile birlikte çıplak tanrıça tasvir sahnesinin merkezinde yer almıştır (bkz. Loud 1939, fig. 12; Alexander 1991, fig. 1-2).

¹⁴⁷ Halep'in yaklaşık 40 km kuzeybatısında yer alan Ain Dara'da ele geçen bir kabartmada, İstar/Şauška, Nuzi figürünü gibi çift cinsiyetli olarak tasvir edilmiştir (bkz. Alexander 1991, 174, fig. 8; 2002: fig. 3). Bu tasvirde, silahlı olarak gösterilen İstar/Şauška, bir bacağı uzun kıyafetli olarak, diğer bacağı çıplak ve kasık üçgeni belirtilmiş biçimde, hem bereket hem savaşçı yönüyle gösterilmiştir. Yazılıkaya kabarmalarında da Şauška, 55b no'lu figürde tanrı, 38 no'lu figürde tanrıça olarak gösterilmiştir (bkz. Alexander 1986). Kültepe Ib katında ele geçen bir silindirin mühür baskısında, merkezde yer alan çıplak tanrıça ile birlikte, savaşçı yönüyle gösterilmiş, giysili ve silahlı bir İstar tasviri yer almaktadır (N. Özgüç 1968, 27, lev. 9A).

her ne kadar Fırtına Tanrısı'nın önemli bir sembolü ise de özellikle Kuzey Suriye'de İstar/Šauška balta ile gösterilebilmektedir. Šauška olarak nitelendirilen fildişi Nuzi figürininde, tanrıça bir elinde savaş baltası, diğer elinde, Hitit hieroglifinde "sağlık" anlamı taşıyan üçgen sembolü tutmaktadır¹⁴⁸. Yazılıkaya kabartmalarında da İstar/Šauška elinde bir savaş baltası taşımaktadır¹⁴⁹. Bu nedenle balta, erken tanrı heykelciğinin nitelendirilmesinde belirleyici bir buluntu değildir.

Geç evre yapısında ele geçen tanrı ve tanrıça heykelcikleri (Çiz. 3, Res. 3), tanrısal tasvirlerle ilgili olarak daha fazla yorum yapmayı mümkün kılmaktadır. Tanrı ve tanrıça çiftinin (Çiz. 3, Res. 3) aynı çukura birlikte yerleştirilmesi ve her iki eserin de aynı atölyeden çıkmış oran ve üsluplara sahip olması, bir tanrı ve tanrıça çiftine işaret etmektedir. Megiddo'da M.Ö. 1700-1650'ye tarihlendirilen bir tabakada, aynı oda içinde ele geçen, bronzdan yapılmış benzer duruş pozisyonunda kısa etekli bir tanrı ile göğüslerini tutan çıplak bir tanrıça heykelciği de birbiri ile bağlantılı tanrı çifti olarak yorumlanmıştır¹⁵⁰. Negbi, geniş bir bölgede M.Ö. 2. bin boyunca görülen bronzdan yapılmış tanrı ve çıplak tanrıça heykelciklerinin, Baal ve Anat ya da El ve Asherah tasvirleri olabileceklerine inanmaktadır¹⁵¹.

Bölgede tanrı ve tanrıça çifti olarak en erken bulguları Ebla belgeleri ortaya koymaktadır. Ebla'da M.Ö. 3. bine ait rituel metinlerinde, erkek ve kadın dört tanrı çiftinden söz edilmektedir¹⁵². M.Ö. 24. yüzyıla tarihlendirilen Ebla belgelerinde adı en sık geçen tanrı Kura ve tanrıça İshara'nın Ebla kentinin eski yerel tanrıları olduğu anlaşılmaktadır¹⁵³. Kura M.Ö. 2. binde ortadan kalkarken, İshara kültü ise M.Ö. 3. binin ortalarından itibaren, M.Ö. 2. binde Kuzey Suriye, Güneydoğu Anadolu ve Mezopotamya'ya kadar uzanan geniş bir bölgeye yayılmıştır¹⁵⁴. İshara, genel özellikleri ile tanrıça İstar'a benzese de, İshara ve İstar iki farklı tanrıça olarak kabul edilmektedir¹⁵⁵.

¹⁴⁸ Alexander 1991, 171, fig. 6. Alexander'a göre (1986, 155), "balta", tanrıçanın olasılıkla Hurri kökenli Šauška olduğuna işaret etmektedir.

¹⁴⁹ Leon 1985, pl. 29: c.

¹⁵⁰ Keel ve Uehlinger 1998, 37-39, fig. 28.

¹⁵¹ Negbi 1976, 118-119.

¹⁵² Bkz. Archi 1998, 41-42; Stieglitz 2002.

¹⁵³ Haas 1994, 393-404; Archi 1998, 39-41; Archi 2002, 22, 27-32.

¹⁵⁴ Ebla'daki tutsakların serbest bırakılması ile ilgili Hurriçe bir mitolojik anlatımda ve onun Hititçe çevirisinde de İshara adı geçmektedir (Archi 2002, 22-23).

¹⁵⁵ Archi 2002, 29. Archi, OTÇ'nda Kuzeybatı Suriye'de İstar/Šauška ve Halep'in Hava Tanrısı/Teşub kültürünün hâkim olmasını bölgeye yeni gelen Amurrular ve Hurriler ile bağlantılı sosyo-politik değişlerle ilişki-

M.Ö. 2. binin bölgesel dini geleneklerini devam ettiren Fenike dininde de her şehir panteonunun başında bir tanrı ve bir tanrıça çifti bulunmaktadır¹⁵⁶. El ve Asherah, Kenan panteonunun başında yer alan tanrı çiftidir¹⁵⁷. Kuzey Suriye ve Güneydoğu Anadolu'da ise Fırtına Tanrısı Teşub ile eşi Hepat, Hurri panteonunun başında yer alan en önemli tanrı çiftidir¹⁵⁸.

Genel olarak Oylum tanrı çifti (Çiz. 3, Res. 3), Fırtına Tanrısı ile bereket tanrıçası İstar/Şauška tasvirleri gibi görünmektedir. OTÇ Suriye ve Anadolu silindir mühürlerinde Fırtına Tanrısı genellikle çıplak tanrıça ile birlikte gösterilmiştir¹⁵⁹. Birçok Suriye tasvirli sanat eseri üzerinde Fırtına Tanrısı, ya çıplak ya da kanatlı ve silahlı birer tanrıça ile gösterilmiştir. Her iki tanrıça tasviri de İstar/Şauška'ya işaret etmektedir. Çıplak tanrıça tasviri, M.Ö. 2. bin Suriye ve Anadolu sanatında oldukça yaygındır. Alexander, çıplak tanrıça formunu Suriye ya da Hurri geleneği olarak yorumlamıştır¹⁶⁰. Alalah'ın 7. tabakasında ele geçen belgelerde¹⁶¹ sözü edilen tanrı *IM* (Hadad)'a bazen tanrıça Hepat refakat etmekte ise de, çoğunlukla *IM* (Hadad) ve *IŠTAR* tanrı-tanrıça çiftinin adı daha sık geçer¹⁶².

M.Ö. 2. bin Hitit-Suriye sanatında çıplak tanrıça figürü, en yaygın görülen tasvirlerden biridir¹⁶³. M.Ö. 2. binin başlarından itibaren Orta Anadolu'da bulunan tunç, fildişi ve fayanstan yapılmış, göğüslerini tutar pozisyonundaki çıplak tanrıça figürinleri de daha çok güney etkileri olarak kuzeye yayılmıştır¹⁶⁴.

lendirmektedir (Archi 2002, 31). Wright da benzer bir yaklaşımla Kuzeybatı Semitik tanrıları M.Ö. 3. binin sonlarında ve M.Ö. 2. binin başlarında bölgeye yeni gelen Amurrular ile bağlantılı görmüştür (Wright 2004, 174). Diğer taraftan Handy, M.Ö. 2. binin başlarında bölgeye fark edilebilir büyük bir Amurru göçünün olmadığını inanmaktadır (Handy 1994, 69).

¹⁵⁶ Wright 2004, 176.

¹⁵⁷ Handy 1994, 72, 75-77.

¹⁵⁸ Bkz. Bryce 2002, 137.

¹⁵⁹ Bkz. N. Özgüç 1968, fig. 22: 2; Green 2003, fig. 24, fig. 27; Leinwand 1984, fig. 3, 53, 54, 57, 227.

¹⁶⁰ Alexander 1991, 168.

¹⁶¹ Alalah belgeleri, Yamhad Krallığı'nın merkezi olan Halep'in tanrısı olarak Hadad'a geniş bir bölgede tapınıldığı göstermesi açısından önemlidir (Bkz. Na'aman 1980, 211).

¹⁶² Na'aman 1980, 210-211.

¹⁶³ Bkz. Loon 1985, 1-6, pl. 1, 3, 4a.

¹⁶⁴ T. Özgüç 2005, 205, 207, 209, 211 fig. 20, 24, 243-249. Orta Anadolu'da bazı çıplak tanrıça figürinlerinde görülen geniş disk biçimli başlık ve arkalıksız tahta oturma pozisyonu yerli Anadolu özellikleri olarak kabul edilmiştir (bkz. T. Özgüç 1954, 368, resim 20; Doğan 1972). Geniş disk başlıklı olan ve "Arinna'nın Güneş Tanrıçası" olarak belirlenen bu yerli tanrıça Hurri tanrıçası Hepat ile eşlenmektedir (Bryce 2002, 137).

Hurri etkisi ile Hitit panteonuna¹⁶⁵ giren tanrıça İstar/Şauşga aşk, bereket ve savaş özellikleri dışında yuvanın koruyucu tanrıçasıdır¹⁶⁶. Tanrıça İstar'ın bu özelliği, Oylum adak heykelciklerinin “evi koruma ve yaşatma” düşüncesi ile uyumaktadır. Boğazköy'de ele geçen ve tanrıça İstar/Şauşga için yazılan bir ilahide, “*hangi ev sahibi İstar tarafından sevilirse, İstar'ın o eve ve ev halkına mutluluk verdiği; hangi ev sahibinden nefret ederse de o evde düzen kalmayacağı, işlerin yolunda gitmeyeceği, kardeşlerin birbirine düşman olacağı ve kavga edeceği, o yuvanın tümüyle yok olacağı*” anlatılmaktadır¹⁶⁷. Bu metin İstar/Şauşga'nın “ev/yuvanın saadeti ve bekası” konusunda gücü ve etkisi olan bir tanrıça olduğunu açıkça göstermektedir.

Sonuç

Kuzey Suriye ve Anadolu'da, kazı çalışmalarında ele geçen adak eşyalarına sık rastlanmamakla birlikte, Oylum Höyük'de OTÇ II'ye tarihlendirilen iki evreli bir yapının her iki evresinde de yapı adak eşyalarının bulunması, bu geleneğin bölgede yaygın olabileceğini göstermektedir. Düşünce olarak yapının tabanı ya da temeline yerleştirilen adak eşyaları, yapının korunması için tanrılara yapılan bir sunudur. Mezopotamya ve Hitit belgelerinin de işaret ettiği gibi, altın, gümüş, bakır ya da bronz eşyalar, önemli maddi değerler olarak tanrılara sunulmaktadır. Oylum Höyük'de ele geçen bakır baltanın ve üç tanrısal figürden oluşan bronz heykelciklerin, koruyucu özellikleri dışında, tanrılara sunulan birer metal değeri taşıdıkları da açıktır. Tanrısal figürlerden oluşan yapı adak heykelciklerinin büyük bir çoğunluğu, bölgede M.Ö. 2. binin ilk yarısında yaygın görülen Fırtına Tanrısı ve Bereket Tanrıçası tasvirlerini yansıtmaktadır.

Müzelere satın alma ya da el koyma yoluyla kazandırılmış olan ve özel koleksiyonlarda bulunan bronz yapı adak heykelcikleri çok sayıda olmakla birlikte, Anadolu ve Suriye'de M.Ö. 2. bin yerleşmelerinde yapılan bilimsel kazılarda ele geçen yapı adak eşyaları oldukça az sayıdadır. Bu durum, bronz yapı adak heykelcikleri ile ilgili yayılım alanı belirleme, tipoloji yapma ve tarihlendirme çalışmalarını güçleştirmektedir.

Şimdiki bilgilerimize göre, Tell Selenkahiye pişmiş toprak örneklerinin de gösterdiği gibi az sayıdaki buluntu merkezi, adak heykelciklerinin

¹⁶⁵ Hitit panteonu ile ilgili ilk çalışmalar 19. yüzyılın sonlarında başlamış, Anadolu'daki Hitit tasvirli sanat eserleri Mezopotamya ve Doğu Akdeniz tanrıları ile ilişkilendirilmiştir (bkz. Ward 1899, 1-5).

¹⁶⁶ Bkz. Haas 1994, 247-261.

¹⁶⁷ Güterbock 1983, 156-157, KUB 24.7.

Kuzey Suriye ve Güneydoğu Anadolu Bölgesi'nin Orta Fırat Bölgesi'nin batısında kalan kesimi ile Doğu Akdeniz Bölgesi'nde, M.Ö. 3. binin sonlarında başlayan bir geleneği temsil ettiği ve M.Ö. 2. binin ortalarına kadar kullanıldığı anlaşılmaktadır. Bu gelenek, Mezopotamya'dan kuzeye ve batıya yayılmış gibi görünmektedir. Çeşitli müzeler ve koleksiyonlarda sergilenen, aynı üslup özellikleri gösteren şematik yapılmış bronz adak çivileri, olasılıkla Güneydoğu Anadolu'nun Fırat nehrinin batısında kalan bölümden ya da Kuzey Suriye'den gelmiş olmalıdır. Ancak bu bilgilerin, bölgede sürdürülen bilimsel kazılardan elde edilecek yeni bulgularla değişebileceği de gözden uzak tutulmamalıdır.

Oylum Höyük yapı adak heykelcikleri, müzelerde ve koleksiyonlarda bulunan "haç biçimli" şematik heykelciklerden farklı bir tip ortaya koymaktadır. Ancak kolların dirsekten kırılarak ileriye doğru yere paralel uzatılması ve hareketsiz duruş pozisyonu, OTÇ'nda Kuzey Suriye'de ve Doğu Akdeniz'de yaygın görülen bir tasvir biçimidir. Özellikle kolların dirsekten kırılarak yere paralel ileriye doğru uzatılması, M.Ö. 2. binin ilk yarısı için önemli bir tarihlendirme kriteridir. M.Ö. 2. binin ikinci yarısında ise bu tip adak heykelciklerinin yerini, geniş bir coğrafyaya yayılan bir kolunu yukarı kaldırmış, adım atar pozisyonundaki tanrı tasvirleri ile çoğunlukla göğüslerini tutar pozisyonundaki çıplak tanrıça heykelcikleri almıştır. Bu kült heykelcikleri Demir Çağı'nda da kullanılmaya devam etmiştir. M.Ö. 2. binin ikinci yarısına tarihlendirilen heykelciklerin yapı adak heykelciği gibi kullanıldığını gösteren bir bilgi mevcut değilse de, ayakları altındaki çıkıntılarla bir yere sabitlenerek kullanılan bu heykelciklerin tanrılara adanan eşyalar olması ve koruyucu, esirgeyici özellikleri ile erken yapı adak heykelciklerinden çok farklı bir işlev taşımamaktadır. Her ne kadar konik başlık, iri burun, iri kulaklar, kısa etek ve sivri çarık gibi tasvir detayları Orta Anadolu Hitit sanatından iyi bilinen özellikler olsa da, güney bölgelerde de oldukça yaygın bir tasvir biçimidir. Bu nedenle bu tip heykelcikleri, Anadolu ve Suriye'de M.Ö. 2. binin başlarından itibaren hâkim olan bir sanatın ortak ürünleri olarak değerlendirmek gerekir.

KAYNAKÇA

- Akdeniz, E. 2004. "Kuşadası Kadıkalesi Kazısı'nda bulunan Bir Hitit Heykelciği (A Hittite Figurine Found in the Excavation of Kadıkalesi in Kuşadası)." *Olba* 9: 21-56.
- Akurgal, E. 1987. "Hatti Uygarlığı." Ed. H. R. Çongur, *Remzi Oğuz Arık Armağanı*, 1-13. Ankara: Ankara Üniversitesi DTCF Yayınları No: 360.
- Alexander, R. L. 1986. *The Sculpture and Sculptore of Yazılıkaya*. London, Toronto: Associated University Press.
- Alexander, R. L. 1991. "Šaušga and the Hittite Ivory from Megiddo." *Journal of Near Eastern Studies* 50: 161-182.
- Alkım, U. B. 1968. *Anatolia I: From the Beginning to the End of the 2nd Millennium BC*. Geneva: Nagel Publishers.
- Alp, S. 1961. "Amasya Civarında Bulunan Bir Hitit Heykelciği ve Diğer Hitit Eserleri." *Anatolia* 6 (1961-1962): 191-216.
- Archi, A. 1998. "The Former History of Some Hurrian Gods." Ed. S. Alp ve A. Süel, *III. Uluslararası Hititoloji Kongresi Bildirileri*, 39-44. Ankara: Nurol.
- Archi, A. 2002. "Formation of the West Hurrian Pantheon: The Case of Išhara." Ed. A. Yener ve H. A. Hoffner, *Recent Developments in Hittite Archaeology and History: Papers in Memory of Hans G. Güterbock*, 21-33. USA, Eisenbrauns.
- Aruz, J. 1991. "Ancient Near Eastern Art", *The Metropolitan Museum of Art Bulletin* 49/2: 5.
- Aydal, S. 1988. "Karaman Müzesi'nde Bulunan Hitit Heykelciği." *Karaman Müzesi Yıllığı* II: 15-17.
- Aydingün, Ş. 2008. "Bir Yapı Adak Çivisi ile İki Farklı Hayvanla Betimlenmiş Hitit Tanrı Heykelcikleri." Ed. T. Tarhan, A. Tibet ve E. Konyar, *Muhibbe Darga Armağanı*, 115-128. İstanbul: Sadberk Hanım Müzesi.
- Aydingün, Ş. ve F. Bulgan 2007. "Tanrı Ailesine Adanmış Bir Adak Çivisi." *Türk Arkeoloji ve Etnografya Dergisi* 7: 91-99.
- Badre, L. ve E. Gubel 2000. "Tell Kazel, Syria: Excavations of the AUB Museum 1993-1998: Third Preliminary Report." *Berytus Archaeological Studies* 44: 123-203.
- Barrelet, M. T. 1955. "Les déesses armées et arlées." *Syria* 32/3: 222-260.

- Behm-Blancke, M. R. 1984. "Hasek Höyük." *Istanbul Mitteilungen* 34: 31-65.
- Bisi, A. M. 1998. "Souche Anatolienne et Influences Exterieures dans les Petits bronzes Hittites.", 34. *Uluslararası Assirioloji Kongresi (34. International Assyriology Congress): Kongreye Sunulan Bildiriler: 275-280*. Ankara, TTK Basımevi.
- Bittel, K. 1976. *Die Hethiter. Die Kunst Anatolien vom ende des III bis zum Anfang I Jahrtausends vor. Christus*. München: Verlag C.H. Beck.
- Boehmer, R. M. 1972. *Die Kleinfunde von Boğazköy: Aus den Grabungskampagnen 1931-1939 und 1952-1969* (WVDOG 87), Berlin: Gebr. Mann Verlag.
- Boehmer, R. M. 1979. *Die Kleinfunde aus Unterstadt von Boğazköy: Aus den Grabungskampagnen 1970-1978*, Berlin: Gebr. Mann Verlag.
- Boehmer, R. M. ve H. G. Güterbock 1987. *Glyptik aus dem Stadtgebiet von Boğazköy: Grabungskampagnen 1931-1939, 1952-1978*. Berlin: Gebr. Mann Verlag.
- Bryce, T. 2002. *Life and Society in the Hittite World*. New York: Oxford University Press.
- Börker-Klähn, J. 1996. "Marginalien zur Boğazköy-Glyptik." *Studi Micenei ed Egeo-Anatolici* 38: 39-61. Roma: Instituti Editoriali e Poligrafici Internazionali.
- Cline, E. H. 1991. "Hittite Objects in the Bronze Age Aegean." *Anatolian Studies* 41: 133-143.
- Canby, J. V. 1969. "Some Hittite Figurines in the Aegean." *Hesperia* 38: 141-149.
- Canby, J. V. 2002. "Falconry (Hawking) in Hittite Lands." *Journal of Near Eastern Studies* 61/3: 161-203.
- Chavane, M. J. 1987. "Instrumente de bronze." Ed. M. Yon, *Ras Shamra Ougarit III: Le Centre de la ville, 38è-44è campagnes (1978-1984)*, 357-372. Paris: Editions Recherche sur Les civilisations.
- Cooper, L. 2006. *Early Urbanism on the Syrian Euphrates*. New York, London: Routledge.
- Cornelius, I. 1994. *The Iconography of the Canaanite Gods Reshef and Baal: Late Bronze and Iron Age I Periods* (Orbis Biblicus et Orientalis 140). Göttingen: Vandenhoeck and Ruprecht.

- Cornelius, I. ve H. Niehr 2004. *Götter und Kulte in Ugarit: Kultur und Religion einer Nordsyrischen Königsstadt in der Spätbronzezeit*. Mainz am Rhein: Verlag Philipp von Zabern.
- Darga, A. M. 1979. "Boğazköy-Hattusa Kral Kapısındaki Tanrının Adı ve Tanımlanması Hakkında Bir Deneme." *Anadolu Araştırmaları* 6: 145-163. İstanbul, Edebiyat Fakültesi Basımevi.
- Darga, M. 1992. *Hitit Sanatı*. İstanbul: Akbank Kültür ve Sanat Yayınları 56.
- Deshayes, J. 1960. *Les Outils de Bronze de l'Indus au Danube I-II*, Paris.
- Doğan, Ş. 1972. "Çiftlik Heykelciği (Die Statuette of Çiftlik)." *Anadolu (Anatolia)* 14: 73-74.
- Duru, R. 2003. *Unutulmuş Bir Başkent: Tilmen (A Forgotten Capital City: Tilmen)*. İstanbul: Tursab.
- Ekiz H. H. 1997. "İstanbul Arkeoloji Müzelerinde Bulunan Üç Tanrı Heykelciği." *Arkeoloji Dergisi* 5: 15-18.
- Ekiz, H. H. 1998. "Özel Bir Koleksiyonda Bulunan Bir Grup Tanrı Heykelciği." *Anadolu Medeniyetleri Müzesi 1997 Yılığ*, 79-93. Ankara.
- Ekiz, H. H. 2002. "Tokat Müzesi'nde Bulunan Bir Hitit Tanrı Heykelciği." *Anadolu Medeniyetleri Müzesi 2002 Yılığ*, 357-365. Ankara: Anadolu Medeniyetleri Müzesi.
- Ekiz, H. H. 2004. "Edirne Müzesi'nde Bulunan Bir Hitit Tanrı Heykelciği." *Kubaba: Arkeoloji-Sanat Tarihi-Tarih Dergisi* 3: 26-29. İzmir: Nazar Matbaacılık.
- Ekiz, H. H. 2005. "Adıyaman Müzesi'nde Bulunan Üç Hitit Tanrı Heykelciği." *Türk Arkeologya ve Etnografya Dergisi* 5: 57-64.
- Ekiz, H. H. 2006. "Çorum Müzesi'nde Bulunan Bir Hitit Tanrı Heykelciği Baş
- Ekiz, H. H. 2007. "Paslıkaya Hitit Tanrı Heykelciği." *Kubaba: Arkeoloji-Sanat Tarihi-Tarih Dergisi* 10: 19-23. İzmir: İmaj Basım.
- Ekiz, H. H. 2008. "Adıyaman Müzesi'ne Yeni Kazandırılan Hitit Tanrı Heykelcikleri." *26. Araştırma Sonuçları Toplantısı*, Cilt 1: 93-104.
- Ellis, R. S. 1968. *Foundation Deposits in Ancient Mesopotamia*. Yale Near Eastern Researches, 2, New Haven.

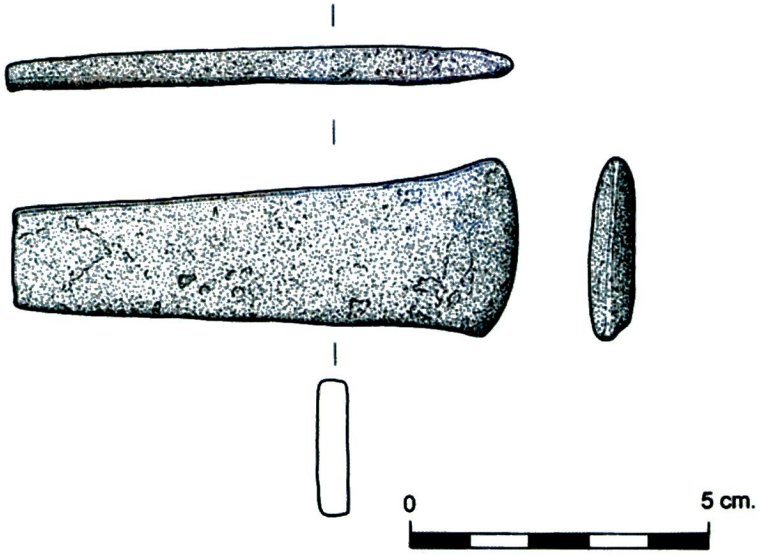
- Emre, K. 2002. "Felsreliefs, Stelen, Orthostaten: Großplastik als monumentale Form staatlicher und religiöser Repräsentation." *Die Hethiter und ihr Reich*, 218-233. Stuttgart: Konrad Theiss Verlag.
- Esin, E. 1993. "Muyanlık Uygur "Buyan" Yapısında Hakanlı Muyanlığına ve Selçuklu Han ile Medresesine Gelişme." *Malazgirt Armağanı*, 75-102. Ankara: TTK Basımevi.
- Evans, A. 1964. *The Palace of Minos: A Comparative Account of the Successive Stages of the Early Cretan Civilization as Illustrated by the Discoveries at Knossos*. New York: Biblo and Tanen.
- Evans, J. M. 2003. "Approaching the Divine: Mesopotamian Art at the End of the Third Millennium BC." Ed. J. Aruz, *Art of the First Cities: The Third Millennium BC from the Mediterranean to the Indus*, 417-484. New Haven, London: Yale University Press.
- Feliu, L. 2003. *The God Dagan in Bronze Age Syria*. Çev. W. G. E. Watson, Leiden: Koninklijke Brill NV.
- Fleming, D. E. 1993. "Baal and Dagan in Ancient Syria." *Zeitschrift für Assyriologie* 83: 93, 97-98.
- Goldman, H. 1950. *Excavations at Gözlükule, Tarsus*. Princeton: Princeton University.
- Gottheil, R. J. H. 1912. "Figurines of Syro-Hittite Art." Ed. D. G. Lyon ve M. G. Foot, *Studies in the History of Religions*, 361-365. New York: Macmillan.
- Green, A. R. W. 2003. *The Storm-God in the Ancient Near East* (Biblical and Judaic Studies, vol. 8). San Diego: The University of California Press.
- Güterbock, H. G. 1958. "Reviewed work: Hittite Art 2300-750 BC by M. Vieyra", *Journal of Near Eastern Studies* 17/2: 155-157.
- Güterbock, H. G. 1983. "A Hurro-Hittite Hymn to Ishtar." *Journal of the American Oriental Society* 103/1: 155-164.
- Haas, V. 1994. *Geschichte der hethitischen Religion*. Leiden, E.J. Brill.
- Hanfmann, G. M. A. 1962. "A Hittite Priest from Ephesus." *American Journal of Archaeology* 66/1: 1-4.
- Hanfmann, M. A ve P. Hansen 1956. "Hittite Bronzes and Other Near eastern Figurines in the Fogg Art Museum of Harvard University." *Türk Arkeoloji Dergisi* 6/2: 43-58.

- Hardy, R. S. 1941. "The Old Hittite Kingdom: A Political History." *American Journal of Archaeology* 58/2: 177-216.
- Hart, G. 2005. *The Routledge Dictionary of Egyptian Gods and Goddesses*. New York: Routledge.
- Herscher, E. 1995. "Archaeology in Cyprus." *American Journal of Archaeology* 99/2: 257-294.
- Hoffman, G. 1997. *Import and Immigrants: Near Eastern Contacts with Iron Age Crete*. University of Michigan Press.
- Jean-Marie, M. 1999. *Tombes et nécropole de Mari*. Beyrouth: Institut Français d'archéologie du Proche-Orient.
- Keel, O. ve C. Uehlinger 1998. *Gods, Goddesses and Images of God in Ancient Israel*. Minneapolis: Fortress Press.
- Koşay, H. Z. 1938. *Türk Tarih Kurumu Tarafından Yapılan Alaca Höyük Hafriyatı: 1936'daki Çalışmalara ve Keşiflere Ait İlk Rapor*. Ankara: TTK Basımevi.
- Koşay, H. Z. ve M. Akok 1966. *Türk Tarih Kurumu Tarafından Yapılan Alaca Höyük Kazısı: 1940-1948'deki Çalışmalara Ait İlk Rapor*. Ankara: TTK Basımevi.
- Kramer, N. S. 1961. *Sumerian Mythology: A Study of Spiritual and Literary achievement in the Third Millennium BC*. New York, Evanston, London: Harper and Row.
- Kulaçoğlu, B. 1992. *Anadolu Medeniyetleri Müzesi: Tanrılar ve Tanrıçalar*. Ankara: Kültür Bakanlığı Anıtlar ve Müzeler Genel Müdürlüğü.
- Leinwand, N.W. 1984. *A Study of Anatolian Weathergods of the Old Assyrian Colony Period*. Bryn Mawr College – Doktora Tezi. University Microfilms International.
- Lines, J. 1957. "Reviewed work: Hittite Art, 2300-750 BC by Maurice Vieyra." *American Journal of Archaeology* 61/1: 94.
- Loon, M. N. Van 1973. "First Results of the 1972 Excavations at Tell Selenkahiye." *Annales Archeologiques Arabes Syriennes* 23: 145-158.
- Loon, M. N. Van 1977. "First Results of the 1974 and 1975 Excavations at Selenkahiye Near Meskene." *Annales Archeologiques Arabes Syriennes* 27: 165-185.
- Loon, M. N. Van 1985. *Anatolia in the Second Millennium BC*. Leiden: E.J. Brill.

- Loud, G. 1939. *Megiddo Ivories*. Chicago.
- Luschan, F. Von 1943. *Ausgrabungen in Sendschirli V: Die Kleinfunde von Sendschirli*. Berlin: Staatliche Museen zu Berlin.
- Mellink, J. M. 1964. "A Hittite Figurine from Nuzi." *Vorderasiatische Archäologie: Festschrift für Moortgart*, 155-164. Berlin.
- Muscarella, O. W. 1992. "Ancient Art: Gifts from the Northern Schimmel Collection." *The Metropolitan Museum of Art Bulletin*, Vol. 49/4: 1, 5-21, 53-56.
- Müller-Karpe, A. ve V. Müller-Karpe 2006. "Kızılırmak (Maraşantiya) Kıyısındaki Bir Hitit Kentinde Yeni Araştırmalar." *Arkeoloji ve Sanat* 123: 1-12.
- Na'aman, N. 1980. "The Ishtar Temple at Alalakh." *Journal of the Near Eastern Studies* 39/3: 209-214.
- Naumann, R. 1991. *Eski Anadolu Mimarlığı*, Çev. B. Marda. Ankara: TTK Basımevi.
- Negbi, O. 1976. *An Archaeological Study of Ancient Syro-Palestinian Figurines*. Tell Aviv: Tell Aviv University.
- Oates, D., J. Oates ve H. McDonald 2001. *Excavations at Tell Brak, Vol. 2: Nagar in the Third Millennium BC*. London: British School of Archaeology in Iraq.
- Osten, H. H. Von der ve E. F. Schmidt 1932. *The Alishar Hüyük: Seasons of 1927, Part II, (OIP 7)*. Chicago, Illinois.
- Özgen, E. ve G. D. Summers 1993. "Metalwork in the Gaziantep and Adana Museums: An Addendum." *Anatolian Studies* 43: 109-110.
- Özgen, E., H. Tekin ve H. K. Ensert 1994. "Oylum Höyük 1991 ve 1993 Kazı Çalışmaları." *16. Kazı Sonuçları Toplantısı*: 95-105.
- Özgen, E., B. Helwing ve H. Tekin 1997. "Vorläufiger Bericht über die Ausgrabungen auf dem Oylum Höyük." *Istanbul Mitteilungen* 47: 39-90.
- Özgüç, N. 1968. *Seals and Seal Impressions of Level Ib from Karum Kanesh*. Ankara: TTK Basımevi.
- Özgüç, T. 1954. "Kültepe'de 1953 Yılında Yapılan Kazılar." *Bulleten* 18: 357-390.
- Özgüç, T. 1994. "A Votive Foundation-Nail in the Temple of Maşathöyük." *Beschrieben und Deuten in der Archäologie des Alten Orients: Festschrift für Ruth*

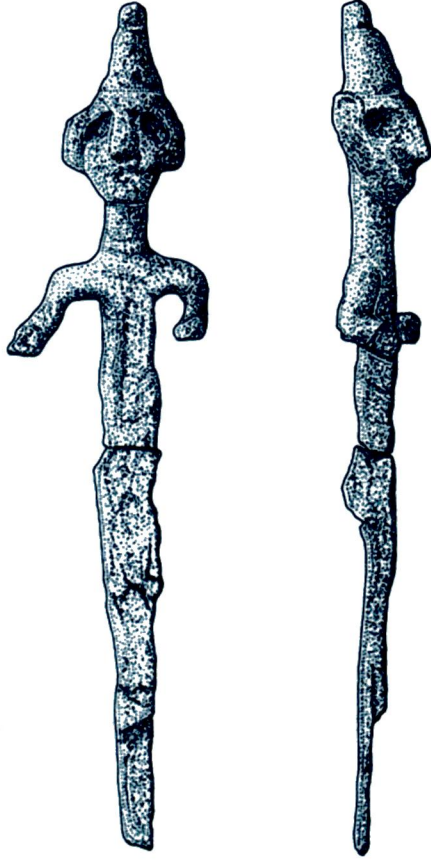
- Mayer-Opifcius*, *Altertumskunde des Vorderen Orients* 4, Münster, 227-234.
- Özgüç, T. 2005. *Kültepe: Kaniş/Neşa*. İstanbul: Yapı Kredi Yayınları.
- Patai, R. 1990. *The Hebrew Goddess*. Detroit, Michigan, Wayne State University Press.
- Parrot, A. 1936. "Les fouilles de Mari: Deuxième Campagne (Hiver 1934-35)." *Syria* 17/1: 1-31.
- Potts, D. T. 1999. *The Archaeology of Elam: Formation and Transformation of an Ancient Iranian State*. Cambridge: Cambridge University Press.
- Schaeffer, C.F.A. 1929. "Les fouilles de Minet el-Bieda et de Ras Shamra Campagnes du printemps 1929." *Syria* 10/4: 285-297.
- Schaeffer, C.F.A. 1936. "Les fouilles de Ras Shamra-Ugarit: Septième Campagne (printemps 1935)." *Syria* 17/2: 105-149.
- Schaeffer, C.F.A. 1939. *The Cuneiform Texts of Ras Shamra-Ugarit*. London: British School of Archaeology.
- Schaeffer, C.F.A. 1952. *Enkomi-Alasia I*. Paris: Académie des Inscriptions et Belles Lettres.
- Seeden, H. 1980. *The Standing Armed Figurines in the Levant* (Prehistorische Bronzefunde Abteilung I,1), München, C. H. Beck'sche Verlagsbuchhandlung.
- Summers, G. D. 1991. "Metalwork in Gaziantep Museum Said to be a Hoard from the Region of Sakçagözü." *Anatolian Studies* 41: 173-195.
- Suter, C. E. 2000. *Gudea's Temple Building: The Representation of an Early Mesopotamian Ruler*. Groningen: STYX Publications.
- Süel, A. 1990. "Belgelere Göre Hitit Tapınakları Nasıl Korunuyordu?" *10. Türk Tarih Kongresi: Kongreye Sunulan Bildiriler*, II. Cilt, 515-522. Ankara: TTK Basımevi.
- Tallon, F. ve J.-M. Malfoy 1987. *Métallurgie Susienne I: De la fondation de Suse au XVIIIe avant J.-C.* Paris: Notes et documents des musées de France.
- Toorn, K. van der 1996. "Domestic Religion in Ancient Mesopotamia." Ed. K. Veenhof, *Houses and Households in Ancient Mesopotamia*, 69-78. İstanbul: Nederlands Historisch-Archaeologisch Instituut.

- Traunecker, C. 2001. *The Gods of Egypt*, Çev. D. Lorton. New York: Cornell University Press.
- Ünal, A. 2003. *Hittitler Devri'nde Anadolu, II*. İstanbul: Arkeoloji ve Sanat Yayınları.
- Vieyra, M. 1955. *Hittite Art: 2300-750 BC*. London: Alec Tiranti Ltd.
- Ward, W. H. 1899. "The Hittite Gods in Hittite Art." *American Journal of Archaeology* 3/1: 1-39.
- Ward, W. H. 1900. "Two Idols from Syria." *American Journal of Archaeology* 4/3: 289-292.
- Witzel, M. 1924. *Hethitische Keilschrift-Urkunden in Transcription und Uebersetzung (Keilschriftliche Studien 4)*, Fulda: Verlag des Verfassers
- Woolley, L. 1955. *Alalakh: An Account of the Excavations at tell Atchana in the Hatay, 1937-1949* (Reports of the Research Committee of the Society of Antiquaries of London, No. 18). London: Oxford University Press.
- Yüce, A. 1993. *Amasya Müzesi (Katalog)*. Ankara: Gökçe Ofset.



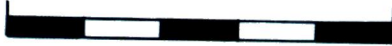
Çizim 1

Atilla Engin

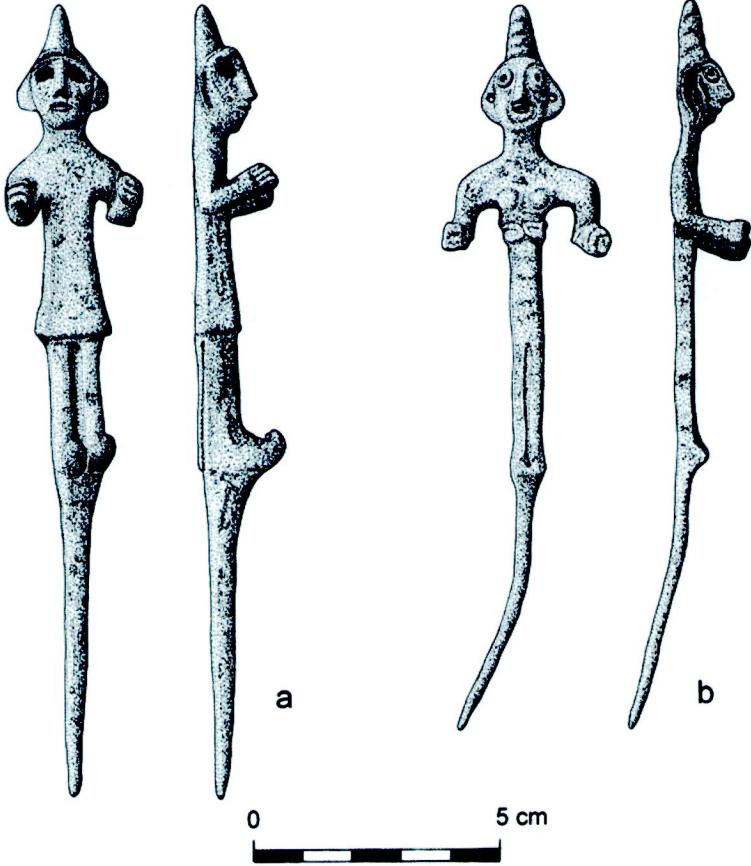


0

5 cm

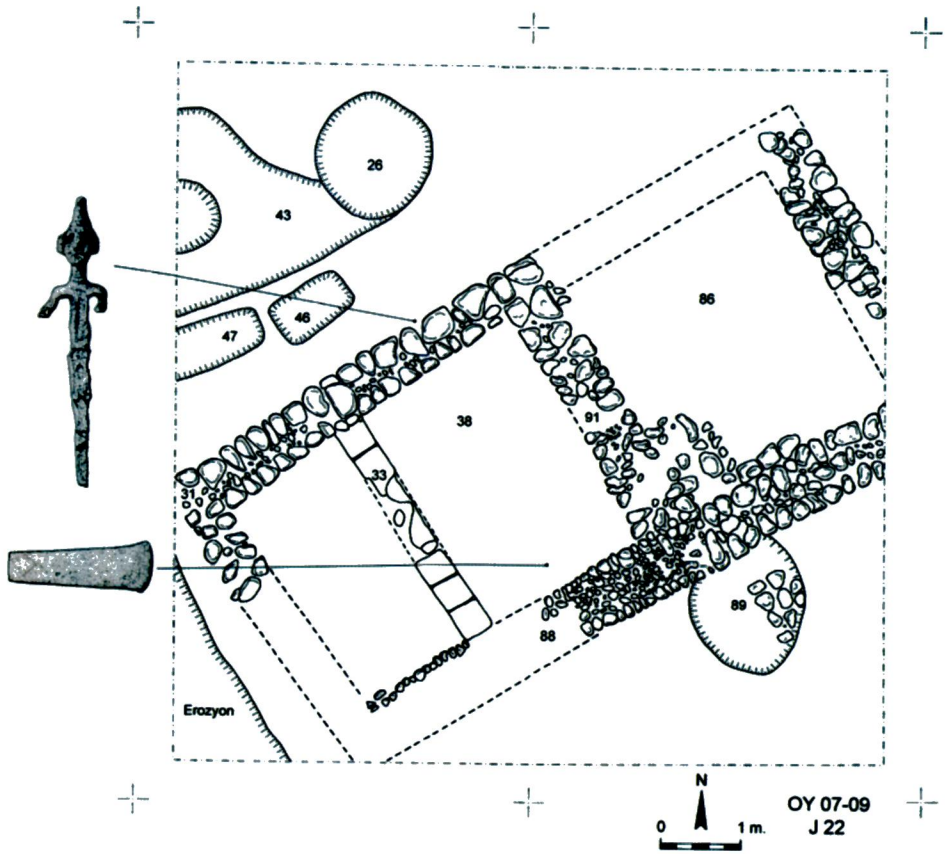


Çizim 2

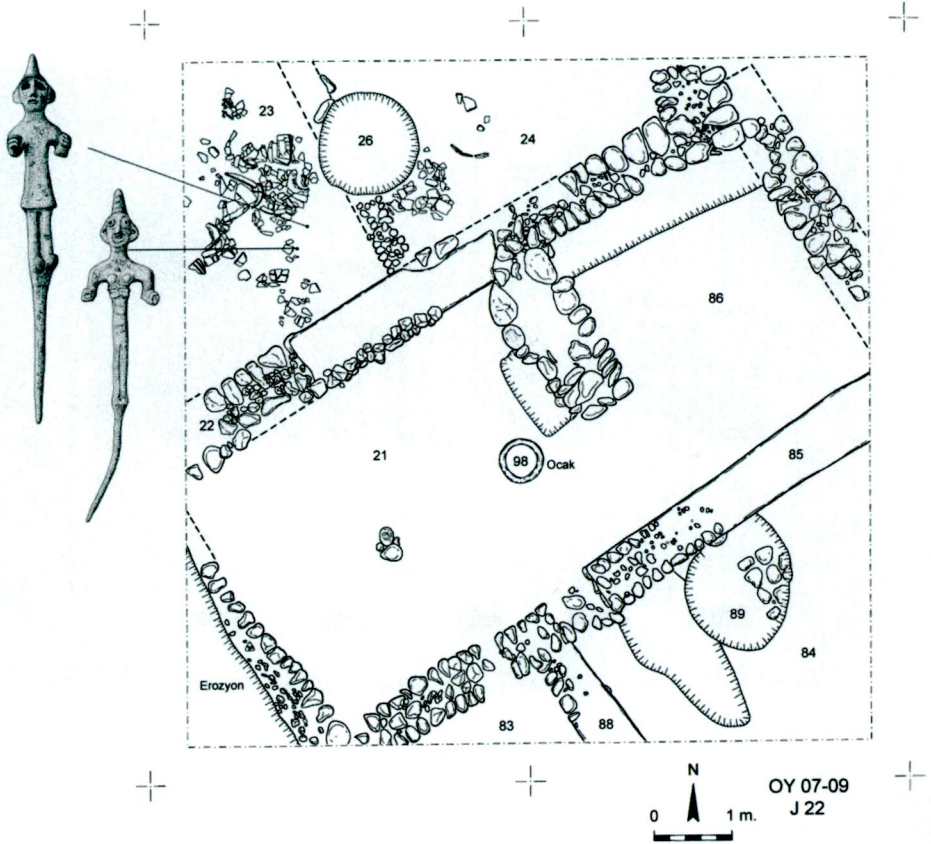


Çizim 3

Atilla Engin



Plan 1



Plan 2

Atilla Engin



Resim 1

Atilla Engin



Resim 2

Atilla Engin



Resim 3