

## PERGE KERAMİK BULUNTULARINDAN BİR ÖRNEK

*Somay ONURKAN*

Antik çağ Pamphylia bölgesinin önemli yerleşmelerinden biri olan Perge'de mimarlık ve heykeltıraşlık eserlerin yanı sıra ilginç küçük buluntular da ele geçmektedir. Bunlar arasında 1979 yılı kazısında, agoranın kuzey batı köşesindeki odanın içinde bulunan bir «pilgrim-flask» sayılabilir (Lev. I).

Kazı env. no: 79,7  
Yükseklik: 13.5 cm.  
Genişlik: 9.5 cm.

Dört parçaya bölünmüş olan kap yapıştırılarak tümlenmiştir. Ağız ve boyundan bir kısım ile gövdeden bir parça eksiktir.

Hamuru açık kırmızıdır, üzerinde astar izi görülmemektedir. Boyun ve kulplar ile gövde kalıpta yapılmıştır. İki yüz aynı kalıptan çıkarılıp kenarlardan yapıştırılmıştır. Kabın iki yüzünde aynı bezeme yer alır. Gövdeyi yirmi dilimli büyük bir rozet kaplar. Yaprakların kenarları plastik sınırlanmış olup ortadaki burma bezemeli halkanın çevresinde açılırlar. Ortada merkez noktasını çeviren noktalama bezekli kabarık göbek yer alır. Ağız çan biçimindedir, kulp kesiti yassıdır. Nokta ve halka bezeme boyun altında da vardır.

Genellikle Mısır kökenli olarak tanımlanan benzer biçimli kaplar çeşitli müzelerde saklanmaktadır. Bunlar arkeoloji literatürüne

«pilgrim-flask»<sup>1</sup>, «pilgrim-bottle»<sup>2</sup> ya da «ampulla»<sup>3</sup> adı ile geçmiş olup, aynı biçimin çeşitlemelerini gösterirler.

Bir çoğunda altta iki ayak eklenmiştir. Bazen ayak yerine kabın alt yuvarlağı düzleştirilerek durması sağlanmıştır<sup>4</sup>. Perge örneğinde kabın altı yuvarlaktır ve ayak yoktur.

Gövdenin biçimlenmesinde bilinen örneklerde, her iki yüzde de Perge'de olduğu gibi aynı kalıbın kullanıldığı anlaşılıyor. En yaygın bezek, dilimlerin uçları sivri ya da yuvarlak kapanan ve gövde yüzeyini kaplayan, çoğunlukla plastik biçimlenmiş büyük bir rozettir. Rozetin çevresi noktalama, burma, çentik gibi çeşitli bordürlerle bezenmiştir (Lev. II).

Perge örneğine bezek bakımından en çok Kahire müzesindeki bir «pilgrim-bottle» yaklaşıp<sup>5</sup> (Lev. II a). Asfoun'dan geldiği kayıtlıdır ve Perge örneğinden biraz daha geniştir. Her iki yandaki rozet, eğimli çizgilerden oluşan bir bordür ile çevrelenmiştir, merkezde bordürlü ve yüzeyi bezeksiz göbek yer alır. Kabın yüzeyi parlak siyah astarlıdır.

Bu kapların çoğu koyu renk kil üzerine siyah astarlı olup yüksek ısıda fırınlanmıştır<sup>6</sup> (Lev. II c). Pek az kırmızımsı kahve rengi kil ve kırmızımsı astarlı örneklere raslanmıştır<sup>7</sup>. Perge kabı açık kırmızı kil rengi ve yüzeyde astar görülmemesi bakımından bilinen örneklerden ayrılır.

1 John W. HAYES, *Roman Pottery in the Royal Ontario Museum*, Toronto 1976, s. 37, kat. no: 171-173, lev. 22.

2 M.C.C. EDGAR, *Greek Vases, Catalogue général des antiquités Égyptiennes du musée du Caire*, Le Caire 1911, s. 64-67, no: 26.301 - 26.308, 32.391, lev. 24.

3 Wilhelmina Van INGEN, *CVA University of Michigan* 1 (1933) s. 12 vd. no: 15-19, lev. 2.

4 EDGAR, *Aynı Eser*, no: 26.308 ve 32.391.

5 EDGAR, *Aynı Eser*, no: 32.391, yükseklik 13 cm. genişlik 12 cm. dir. Ağız altından köşeli bükülen kulpları ve düz tabanı ile Perge kabından farklı biçimdedir.

6 HAYES, *Aynı Eser*, no: 171, 172; EDGAR, *Aynı Eser*, no: 26.301 - 26.308; Van INGEN, *Aynı Eser*, s. 12 vd. no: 15-18.

7 Van INGEN, *Aynı Eser*, s. 13 no: 19, lev. 2; HAYES, *Aynı Eser*, no: 173.

Yayınlanmış olan örnekler bu kapların uzun bir süre içinde tarihlendiğini gösterir. Mısır üretimi içinde, «Memphis» siyah kapları arasında yer verilen «Royal Ontario Museum»daki «pilgrim-flask» M.Ö. 2-1 yüzyıla tarihlenmiş olup, bu serinin bilinen en eski örneği olarak görülmektedir, ancak tarihlenmenin kesin olmadığı da soru işareti ile belirlenmiştir<sup>8</sup> (Lev. II b). Michigan Üniversitesi koleksiyonundaki kaplar ise yine Mısır bölümünde «Gray ware» arasında ve olasılıkla M.S. 1-2 yüzyıla tarihlenmişlerdir<sup>9</sup> (Lev. II d).

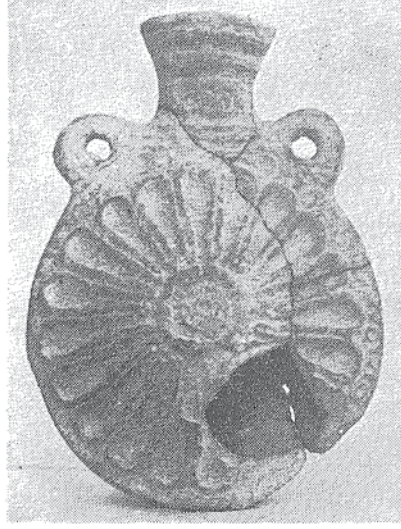
Perge kabının da tarihlenmesi için kesin ip uçları yoktur. Buluntu yerine bağlı olarak M.S. 2. yüzyıl alt sınır olarak çekilebilir. Ancak agora dükkânları ikinci yüzyıldan ileriye doğru sürekli kullanılmış ve kazılar sırasında farklı yüzyıllara ait keramik, yıkıntı arasında bir arada bulunmuştur. Genel ayırımında Perge'nin Erken Roma keramiği, Geç antik dönem kalıntılarına oranla az sayıda olmakla birlikte, agora malzemesi içinde en iyi nitelikte örneklerini vermiştir. Perge agorasında bulunan bu «pilgrim-flask» Mısır kökenli bir ithal malından çok, Mısır kaplarını örnek alan bir Roma çömlekçi atelyesine bağlanabilir. Perge'nin keramik malzemesi içinde bu örnek tek kalmakla birlikte, ilerdeki araştırmalarda benzer nitelikte örneklerin buna eklenmesi beklenebilir.

---

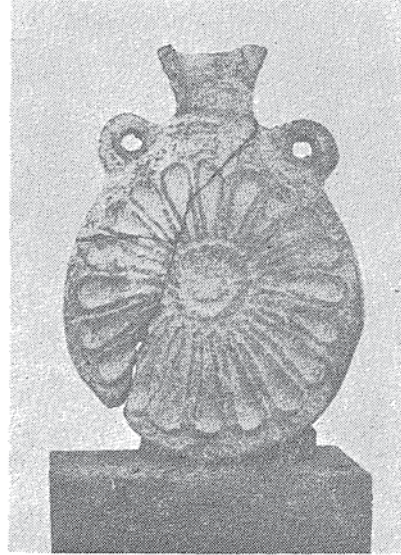
8 HAYES, *Aynı Eser*, s. 37.

9 Van INGEN, *Aynı Eser*, s. 12.



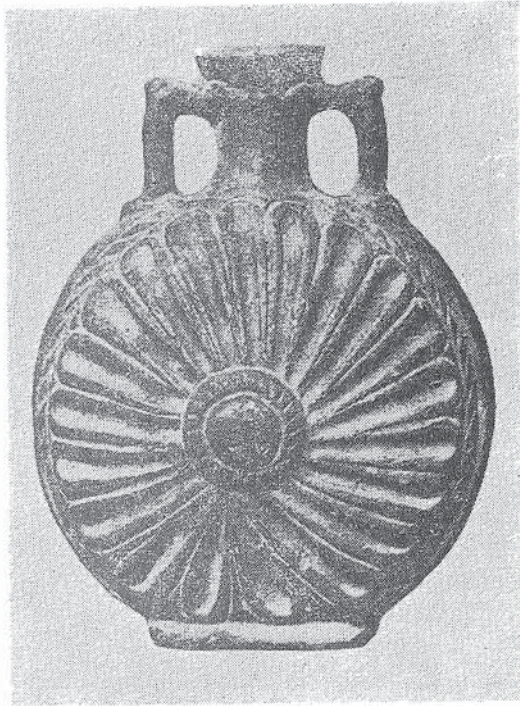


a



b.





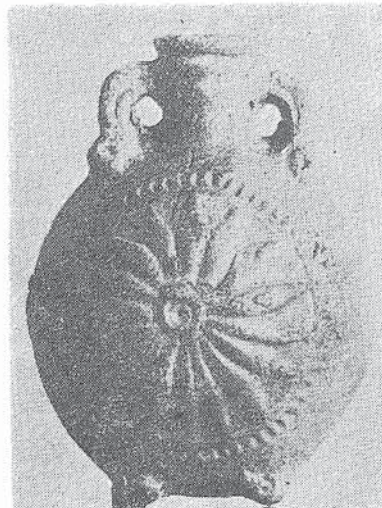
a.



b.



c.



d.