

ALAHIDIR TMLSLERİ KAZISI 1979

Kubilây NAYIR

Manisa ili, Turgutlu ilçesi, Ahmetli bucağı, Alahıdır köyünün kuzey doğusunda, İzmir-Ankara karayolunun yakın güneyinde ve köye 1.5 Klm. uzaklıktaki, Manisa Müzesi uzmanlarınca gerekli inceleme yapılmış¹, hazırlanan raporda kuzey-güney doğrultusunda sıralanan üç tümlsten güneydekinin bir iki yıl önce tamamen tahrip edildiğı; kuzeydeki tepenin ise çok kısa bir zaman önce kazıldığı, yan yana üç odalı anıtsal bir mezar olduğı; ortadaki tepede de bazı çukurların açıldığı, fakat mezara raslanılmadan bırakıldığıının bildirilmesi yanında, burada ivedi bir kurtarma kazısı yapılmasının zorunluluğı da belirtilmiştir. Kaçak kazıyı yapanların Turgutlu ilçesi Jandarma Karakol Komutanlığında yapılan ilk soruşturmalarda, bir bronz karyolanın, gümüş ve bronzdan vazo ve tabaklar ile birtakım süs eşyaları buldukları öğrenilmiştir. Ne yazık ki, soruşturma tutanağında geçen bu eserlerin sonlarının ne olduğı hakkında hiçbir şey bilememekteyiz.

Söz konusu tümlslerin antik Lidya bölgesi içinde olması yanında, Lidya devletinin başşehri Sardis'e çok yakın bulunması, kazı yapılmasını zorlayıcı en büyük etkenlerden biri olmuştur. Bu bakımdan konu ayrıntılı bir şekilde Kültür Bakanlığı Eski Eserler ve Müzeler Genel Müdürlüğüne iletilmiş, Genel Müdürlüğün izni ile bu tümlslerin kazısı, Müze Müdürü Kubilây Nayır başkanlığında, ar-

1 Arkeolog A. Tulga ve H. Dedeoğlu'nun 9.3.1979 tarihli raporlarında tümlsler hakkında ayrıntılı bilgi vermeleri yanında, kaçak kazıyı yapanları da belirleyerek ismen tesbit etmişlerdir. Bu rapor üzerine kaçak kazıyı yapanlar tutuklanmışlardır. Yapılan duruşmaları sonunda, maalesef serbest bırakılmışlardır.

keolog Atillâ Tulga, arkeolog Hasan Dedeoğlu ve müze elemanlarından oluşan bir ekiple 16.4.1979 - 22.5.1979 tarihleri arasında yapılmıştır².

Çalışmalarımızdaki başlıca amaç; kaçak kazılarla gün geçtikçe yok olma tehlikesiyle karşılaşan ve birden zengin olma hırsı ile önüne gelen bu tip tepeleri bilgisizce tahrip eden definecilerin, bölge arkeolojisine büyük katkıları olacak anıtsal mezar ve buluntularını, daha fazla tahribe uğratmadan gün ışığına çıkarmak ve en önemlisi Lidya bölgesi mezar mimarisini en küçük ayrıntısına kadar inceleyerek, bu konuda toplanacak bilgi ve verileri arkeolojinin hizmetine sunmaktır.

Alahıdır tümülüsleri (Res. 1), Ahmetli bucağına bağlı Alahıdır köyünün kuzey doğusundadır. 1800 nüfuslu köy, bucak merkezine 5 Klm., Sardis ören yerine 13 Klm. uzaklıktadır. Köyün güneyinde 750 m. rakımlı Çal dağı yükselmektedir. 6 Klm. kuzeyinden geçen Gediz (Hermos) nehri, Gediz ovasını ikiye bölerek sular. Gediz nehrinin kuzey yakasında, Gediz nehri ile Marmara gölü arasında, çok geniş alana yayılan ve Mısır piramidleri ile boy ölçülebilecek doksan kadar tümülüsü havi büyük kiral mezarlığı (Bintepeler) bulunur³. Bu tepelerden en büyüğü olan Kocamutaftape Kroisos'un (m.ö. 560-546) babası Alyattes'in (m.ö. 610-560) mezarıdır. Burası, 1853 ve 1962 yıllarında incelenmiştir⁴. Alyattes mezarının batısındaki ikinci büyük tepe (Karnıyarıktepe) ise kiral Gyges'e (m.ö. 680-645)

2 Kazı yapmamıza olanak tanıyan başta Eski Eserler ve Müzeler Genel Müdürlüğü yetkililerine; kazı sırasında ekibimize her türlü kolaylığı ve desteği sağlayan Turgutlu Kaymakamı Fevzi Çobanoğlu ile Mal Müdürü Behçet Erdem'e; kazının devamı süresince ve sonrasında emekleri geçen çalışma arkadaşlarıma; ayrıca kazı evinde kamp kurmamıza olanak tanıyan ve konuya büyük ilgi duyup açıklayıcı bilgiler veren Sardis Amerikan Kazı Heyeti Başkanı C.H. Greenewalt Jr.'a teşekkür etmeyi vazgeçilmez bir borç biliriz.

3 *Herodot Tarihi* (Çev. Ömer Rıza Doğrul), İstanbul 1941, s. 64.

4 G. Perrot-C. Chipiez, *History of Art Phrygia, Lydia, Caria and Lycia* (1892) s. 258 v.d. fig. 158-160; H.C. Butler, *Sardis I*, s. 8-11, fig. 3; 1962 ve daha sonraki yıllara ait araştırmalar için, G.M.A. Hanfmann, «The Fifth Campaign at Sardis (1962)» *BASOR* 170 (1963) s. 52 v.d., fig. 38-39; G.M.A. Hanfmann-A.H. Detweiler, «Excavation at Sardis in 1962» *TAD XII-1* (1962) s. 32-33, fig. 25.

aittir⁵. Gediz nehrinin kuzeyinde yer alan bu tümülüslerle karşılık; güneyinde, İzmir-Ankara karayolunun her iki tarafında ve yoğun olarak Gökkaya köyünden başlayıp Sardis ören yerine ve dahada ilerlere kadar dağınık olarak sıralanan irili ufaklı birçok tümülüs bulunmaktadır⁶. Çok büyük bir emek ürünü olan bu anıtsal nitelikteki tepeleri, yukarıda da belirtildiği gibi, Anadolu'nun piramitleri olarak kabul etmek yanlış olmayacaktır.

Lidya'nın büyük kral mezarlığı olan Bintepeler, antik çağlarda ve zamanımızda defineciler tarafından talan edilmiş, antik eşyanın tümüyle soyulduğu görülmüştür. Günümüzde dahi defineciler, artık burada birşey bulamayınca, çevrede tesbit ettikleri tümülüsleri kendi metodları ile kazmaya başlamışlardır. İşte bunlardan biri de, çok yakın bir zamanda kazılan ve kazanların yakalandığı, ifadelerinden soyulmamış olduğu anlaşılan Alahıdır tümülüsleridir.

Alahıdır tümülüsleri, köyü Kızıyer mevkiinde, kuzey-güney doğrultusunda sıralanmışlardır. Mahalli isimle adlandırılmadıkları için, kuzeyden güneye T. 1, T. 2 ve T. 3 olarak isimlendirilmişlerdir.

GÜNEY TÜMÜLÜSÜ - T. 3

Birkaç yıl önce buldozer ile tamamen dağıtılmış olup tepe, çevresindeki tarlaların düzeyine kadar düzleştirilmiştir. Tepe toprağı çevrede çok geniş bir alana yayılmıştır. Tek odalı mezardan günümüze sadece dört duvarı kalmıştır (Res. 2 ve 3). Tepenin sınırı belirleyen ve 0.50 m. yi aşmayan yükseltiye göre ve biraz sonra inceleyeceğimiz diğer iki tümülüste de olduğu gibi mezar, tepenin merkezinde değil, batı yamacında inşa olunmuştur. Doğu batı ekseninde uzanan mezarın dromosu yoktur. Yapımda kumtaşı kullanılmış-

5 G.M.A. Hanfmann, «The Seventh Campaign at Sardis (1964)» *BASOR* 177 (1965) s. 27 vd., fig. 27, 29-32; G.M.A. Hanfmann, «The Ninth Campaign at Sardis (1966)» *BASOR* 186 (1967) s. 43-47, fig. 25; G.M.A. Hanfmann, «The Sixth Campaign at Sardis (1963)» *BASOR* 174 (1964) s. 53-55, fig. 34.

6 Lidya bölgesi tümülüslerinin dağılımı A. Ramage ve N.H. Ramage tarafından incelenmiştir. Bkz. «The Siting of Lydian Burial Mounds» *Studies Presented to George M.A. Hanfmann*, Mainz 1971 s. 143 vd. Ancak, Ahmetli grubunda gösterilen tümülüsler arasında, Alahıdır tümülüsleri yer almaktadır, s. 152, fig. 2.

tır. 2.85 x 1.40 m. ölçüsünde olan mezarın girişinin batıda olması gerektir. Zira, doğu duvarı, mezar odasının net yüksekliğini verecek şekilde sağlam kalmıştır ki, 1.89 m. yüksekliğinde ve beş sıra kesme taş bloktan meydana gelmektedir. Ayrıca, bu duvarın beşinci sırasını tek bir blok, buna karşılık alttaki diğer dört sırasını ikişer blok oluşturmaktadır. Bunun karşısı olan batı duvarının 0,75 m. yüksekliğinde iki taş sırası mevcuttur. Kuzey duvarının batı duvarı ile köşe yapan bloklarında, zeminden itibaren üçüncü taş sırasının ortasına kadar 0.05 m. genişliğinde devam eden silmenin, bu kısımdan itibaren 0.04 m. genişliğinde ve 0.02 m. kalınlığında çıkıntı bir band halinde yükselmesi, kırılıp atılan kapak taşının, oda içerisine girmesini veya kaymasını önleyen bir destek oluşunda, girişin batıda olduğuna delil teşkil etmektedir. Kuzey duvarının üç taş sırası mevcut olup, yüksekliği 1.15 m. dir. Güney duvarının ise doğu kısmında beş, batı kısmında üç taş sırası kalmıştır. Yüksekliği doğu da 1.77, batıda 1.12 m. dir. Duvarlarda kullanılan blokların kalınlıkları 0.25 ile 0.44 m. arasında değişmektedir. Yine bu blokların (aynı sıradakilerin) yüksekliklerinin eşit oluşuna karşılık, uzunlukları çeşitlilik göstermektedir.

Oda zemininin (Res. 2) doğu tarafı (altta mezar aramak amacı ile) defineciler tarafından tahrip edilmiştir. Sağlam kalan kısımda taşlar, işlenmeden, ancak düzgün kısımları üstte gelecek ve birbirleriyle uyum sağlayacak şekilde döşenmiştir.

Kuzey ve güney (uzun) duvarları, alttan ikinci sıradan sonra daralarak yükselmektedir (Res. 2). Tavan genişliği, sağlam kalan doğu duvarına göre 1.16 m. dir. Çatısının monolit taşlarla düz olarak örtüldüğünü, hem bölgesel özelliğe⁷, hem D. Greenewalt tarafından 1963 yılında kazısı yapılan ve mimari özellikleri yönünden T. 3'ün yakın benzeri olan Bintepeleler BT 63.2 mezarına⁸, hem de biraz sonra aşağıda inceliyeceğimiz T. 1'e göre söyleyebiliriz. Ashında, A.M. Mansel'in de belirttiği gibi «dikdörtgen plana sahip ve fazla geniş olmayan mezar yapılarını, yassı büyük taş bloklarla örtmek

7 Bu çeşit tavanların Lidyalıların meçhulü olmadığını, Lidya'nın merkezi Sardis yöresinde, Marmara gölü ile Gediz nehri arasındaki Bintepe'ler nekropolünde bulunan mezar anıtları göstermektedir (Bkz. Perrot-Chipiez, s. 266 vd., fig. 166-175).

8 *BASOR* 174 (1964) s. 55, fig. 35.

en basit ve sade bir tekniktir» szleri de, kanımızı dođrular niteliktedir⁹.

Kesme blok tařların ie bakan yzleri son derece gzel iřlenmiř, toprađa gelen kısımları olduđu gibi bırakılmıřtır. Bu zenli iřilik zeminde grlmemektedir. Kře yapan blokların, křeye gelen kenarlarında 0.07 ile 0.05 m. geniřliđinde ve ok az derinliđi olan silmeler vardır.

Mezarın etrafını 0.70 m. geniřliđe varan, irili ufaklı ve dođal şekilleriyle kullanılmıř tařlar evrelemektedir (Res. 4, 5). Geniř apta incelediđimiz gney duvarı arkasında bu tařlar daha geniř bir alan kaplamakta, ancak mezardan uzaklařtıđa seyrelerek temele kadar devam etmektedir.

Bu mezarda sadece temizlik alıřması yapılmıř ve mimari veriler toplanmıřtır. Mezarı tarihlemeye yararlı olabilecek herhangi bir kk buluntu ele gememiřtir.

ORTADAKİ TMLS - T. 2

T. 3'n 30 metre kuzeyinde olup ykseklik ve geniřlik ynnden en bygdr (Res. 6). İlk bakıřta el deđmemiř gibi grnen tepe de, yapılan sondajlardan burasının ok yıllar nce tamamen tahrip edildiđi ve soyulduđu anlařılmıřtır. Yukarıda da deđinildiđi gibi, tepenin batı yamacında eski ve yeni olmak zere bir-iki kk ukurun aıldıđı, ancak mezarla ilgili her hangi bir belirtinin bulunmaması ve bu tarafın yoklanmıř olması nedeni ile, tepenin merkezini de iine alacak diđer  tarafta yarmalar aılmıřtır. Ne varki, bu yarmalarda mezara raslanılmamıřtır. Bunun zerine batı yamata alıřılmıř, burada aılan yarmada, tepe noktasından 7.20 m. ařađıda bir tnele tesadf edilmemiřtir. Tnelin temizlenmesi sırasında, mezar inřaatında kullanılmıř kumtařı blokların paralanmıř ve dađınık durumda olduđu grlmř, mezar odasının tařlarının dahi sklerek ıkarıldıđı, dolayısı ile mezar odasından geriye hiđbir Őeyin kalmadıđı, ancak mezarın tepenin batı yamacında inřa olunduđu anlařılmıřtır.

9 A.M. Mansel, *Trakya-Kırklareli Kubbeli Mezarları*, Ankara 1943, s. 27.

Tünelin ne zaman açıldığı hususunda birşey söyleyecek durumda değiliz. Ancak, bu bölgede, bilhassa Gediz nehrinin kuzeyinde yer alan Bintepe'ler nekropolünde, Lidya kralları Gyges ve Alyattes'e ait tümülüslerde bu tip tünellerin açıldığı bilinmektedir¹⁰.

KUZEY TÜMÜLÜSÜ - T. 1

T. 2'nin 50 metre kuzey batısındadır. En son kaçak kazı bu tepede yapılmış; yakalanan kazıcıların ifadelerinden ve ayrıca biraz sonra ayrıntılı olarak ele alacağımız buluntulardan, mezarın 1979 yılı başlarına kadar soyulmadığı anlaşılmıştır. Görkemli bir yapı olan T. 1, yan yana üç odalı (Res. 7) ve düz çayı¹¹ örtülüdür (Res. 8, 9). Yapımda, T. 3 ve T. 2'de olduğu gibi kumtaşı kullanılmıştır.

Önceki iki tümülüste de olduğu gibi mezar; tepenin batısına, tepe noktasından 2.65 m. altta inşa olunmuştur. Defineçiler, orta odanın doğu duvarı üstünü örten büyük blokun yarısını kırarak içeri girmişlerdir.

Kazının ağırlık noktasını oluşturan T. 1'de mezar yapısının kuzey doğu köşesinde küçük bir kısım hariç, temele kadar açılmış ve incelenmiştir. 6.05 x 2.90 m. ölçüsünde olan mezarın, giriş cephesi hariç, diğer üç cephe etrafına yerleştirilen ve temele kadar genişleyerek inen, iri destek taşlarının genişliği de hesaba katılacak olursa, çok büyük bir anıtla karşılaşıldığı kolayca anlaşılır.

10 Konu ile ilgili yayınlar dipnot 4 ve 5'de belirtilmiştir.

11 Lidya bölgesinde m.ö. 6. yüzyıl içinde tarihlenen mezarlarda düz çatı örtüsü bir özellik olarak kendisini göstermektedir. Bu çağa tarihlenen mezarlara örnek olarak : Keskinler mezarı, A. Ramage, «The Fourteenth Campaign at Sardis (1971)» *BASOR* 206 (1972) s. 11-15, fig. 1-2; Bintepe'deki BT 63.2 tek odalı mezarı, *BASOR* 174 (1964) s. 55, fig. 35; BT 62.4 dromoslu ve iki odalı (giriş ve gömü odası) mezarı, *BASOR* 170 (1963) s. 57-59, fig. 42; BT 66.1 (Dumantepe) dromoslu ve tek odalı mezarı, *BASOR* 186 (1967) s. 47-52, fig. 28, gösterebiliriz. Ancak, Sardis Amerikan kazılarında 1976 yılı Bakanlık temsilciliği görevinde bulunan ve o yıllarda Manisa Müzesi asistanı olan İsmet Algedik'in, Bakanlığa gönderdiği raporda, Bintepe bölgesinde Kestelli köyü Belenovası mevkiindeki tümülüslerden bir tanesi dromoslu ve beş odalı bir mezar yapısı olup, düz çatı örtüsü yanında kuzeydeki arka arkaya olan iki odanın üstünün semerdam şeklinde olduğu gösterilmektedir ki, söz konusu mezar tarafımızdan da görülmüştür. Bu mezar, bölgede her iki tip mezar örtüsünün bir arada kullanıldığı şimdilik tek örneğini oluşturmaktadır.

Mezarı, her odanın stnde beş tane (kuzey-gney dođrultusunda đl guruplar halinde) olmak zere onbeş adet byk blok rtmektedir (Res. 8, 9). Bu blokların zeri, ieriye su sızmasını nlemek iin 0.05 m. kalınlıđında ok temiz bir kil tabakası ile kaplanmıřtır. l olarak aralarında kk farklar bulunan bu blokların kalınlıkları genellikle 0.27 - 0.35 m. civarındadır. En uzun blok 2.15, en kısa olan 1.95; en geniř 0.63 ve en dar 0.41 m. dir. Blokların oda iine gelen yzleri son derece gzel iřlenmiř, hatta her iki kenarına ıkıntı silmeler¹² yapılmıřtır (Res. 10). Toprađa gelen yzleri kaba, fakat nden arkaya dođru hafif meyilli yontulmuřtur. Birbirlerine, aralarında hi aıklık kalmayacak řekilde iyice yanařtırılmıřlardır.

rt tařlarında gzlenen en ilgin nokta, orta odanın zerini rten bloklarla, bu blokların bitiřtiđi yan bloklarda, bunların yerleřtirilmesinde kaldıra grevinde kullanıldıđı anlařılan (nitekim, bu ukurluđa bir kalas sokup, orta bloktan destek alıp yan bloku kaldırmak veya sađa-sola oynatmak her zaman iin mmkndr) ve aynı ekseninde olup 45 derece eđimle ařađı uzanan, dikdrtgen ukur ve oyukların bulunmasıdır (Res. 8, 9 ve 11). Yan bloklardaki bu oyuklar 0.15 m. derinliđe kadar uzanmaktadır. Bunların, tařları yerleřtirmede kullanıldıđını kanıtlayan bir bařka ayrıntı, kuzey odayı, dođu duvarı stnde rten blokta grlmektedir. Burada ukur aılmamıř, buna karřılık 0.17 m. geniřliđinde ve 0.08 m. kalınlıđında bir ıkıntı kısım bırakılmıřtır. Bunun bitiřtiđi olan blokta, ıkıntının karřıtı olarak, bilerek fakat geliřigzel bir ukur aılmıřtır (Res. 11).

Mezarın  odasına karřılık, batıya aılan  de giriři vardır (Res. 12, 13). 0.64 x 1.49 m. lsnde olan giriřleri, st ste konmuř ikiřer byk blok tař kapatmaktadır (Res. 13, 14). Kapak tařlarının oda ilerine bakan yzleri ok gzel, dıřa bakan yzleri ya hi, ya da orta oda giriř kapak tařlarında olduđu gibi kaba yonu halinde iřlenmiřtir. st ste konan blokların birbirine temas ettikleri kısımlar o kadar dzgn iřlenmiřtir ki, aralarında en kk bir

12 Bu tip silmelere blgede aynı ađa tarihlenen birka mezarda raslanır: *BASOR* 206 (1972) s. 12, fig. 1; *BASOR* 170 (1963) s. 59, fig. 41. Ancak bunlardaki silmeler rt tařlarında olmayıp, yan duvarların st kenarındadır. Al-yattes'e ait mezar binasında bu silmeler tavanda da vardır, G. Perrot-C. Chi-piez, s. 269-270, fig. 168, 169, 171 ve 172; H.C. Butler, *Sardis I*, s. 11, fig. 3.

aralık (oda içinden) dahi bulunmamaktadır. Kapak taşları (dıştan) ölçü olarak aralarında önemsenmeyecek küçük farklar gösterir. En büyük blok (orta oda girişi alt kapak taşı) 0.80 x 1.08 m. ölçüsündedir. Giriş genişliğinde (0.64) ve derinliğinde (0.27 m.) yontulan blokların yan çıkıntıları, girişin her iki kenarında 0.27 m., örtü taşlarında 0.07 m. genişliğindeki silmelere (Res. 15) iyice oturmuştur. Ancak kuzey oda girişi üst kapak taşı tam anlamı ile yerleştirilmemiştir. Bu kadar güzel yerleştirilen kapak taşlarının, herhangi bir nedenle de olsa, geriye kaymasını önlemek için, alt kapak taşlarının önlerine büyük, her ikisi arasına küçük taşlarla destek yapılmıştır. Kapak taşlarının oda içine bakan yüzlerinde, üst kenarda 0.03 m. genişliğinde çıkıntı silmelere karşılık, bunun 0.08 m. altından başlayan ve 0.49 m. devam eden aynı silmeler her iki kenarda da bulunmaktadır.

Mezar giriş cephesi fevkalade bir işçilik göstermektedir (Res. 12, 13, 15). Bir tümülüs altı mezarı olmasına karşın, estetik görünüme büyük önem verilmiştir. Cephe taşlarının dört bir kenarı iyice belirlenmiş, orta kısımları bilerek kaba yonu halinde kabarık bırakılmıştır. Dolayısı ile karşıdan bakıldığında taş dizileri çok net görülebilmektedir. Cephede en önemli husus, bazı taşlarda (her blokta birer tane olmak üzere 17 blok üzerinde) ne için yapıldığını ve ne anlama geldiklerini şu anda kesin olarak belirleyemeyeceğimiz, yükseklikleri 0.12, 0.14, ve 0.16 m. arasında değişen (Res. 16, 17, 18, 19, 20, 21, 22)'de görülen bir takım sembollerin bulunuşudur. Ancak, bu sembollerin birer harf, hatta Lid yazısı ile ilgili olabileceğini, halen Manisa Müzesi Env. No. 1'de kayıtlı ve Lidçe yazılmış bir stel¹³ ile C.H. Greenewalt Jr. tarafından yürütülen ve Sardis Akropolis kazısında bulunan Lidya duvarları üzerinde tesbit edilen sembollere¹⁴ dayanarak söylemek istiyoruz.

13 G.M.A. Hanfmann-N.H. Ramage, *Sculpture from Sardis*, Cambridge-Mass 1978 s. 55-56, fig. 70-71.

14 Bu sembollerin benzerleri, yine bir duvarın taşlarına işlenmiş halde Sardis akropolü kazısı sırasında bulunmuştur, *BASOR* 206 (1972) s. 16. C.H. Greenewalt Jr. tarafından yürütülen Akropol kazılarında söz konusu bu duvar, 1960 yılında, duvarın örülüş tarzı yanında Antiokhos III'ün sikkesine dayanılarak Hellenistik çağa tarihlendirilmişse de; daha sonraki yıllarda yapılan çalışmalar sonunda ve Bintepe'lerdeki duvar örülüş tarzı da dikkate alınarak

Her üç odanın ölçüleri (genişlik: 1.27, uzunluk: 2.47, yükseklik: 1.49 m.) birbirinin aynı olup odalar arasındaki duvar kalınlığı 0.75 m. dir. Duvarları oluşturan bloklar birbirinin üzerine mükemmel bir şekilde uyumlu olarak oturtulmuş, ayrıca kenet veya harç kullanılmamıştır. Zemin, yer yer 0.37 ve 0.40 m. kalınlık gösteren ve çok temiz işlenmiş beşer büyük blokla döşelidir (Res. 7). Oda yan duvarları, T. 3'den değişik olarak zeminden itibaren daralarak yükselmekte (Res. 11) olup tavan genişliği 1.17 m. dir. Duvarların, tavanla birleştiği kısımlarda ve çepe çevre olarak, yer yer 0.02 ve 0.04 m. genişliğe varan çıkıntı silmeler vardır (Res. 23).

Taş işçiliği orta odada biraz ayrıntı göstermektedir. Tavan kenarında çepe çevre görülen silmelerden kuzey duvardaki, girişten itibaren 0.20 m. sonra kesilmekte (Res. 24), 0.025 m. lik bir boşluktan sonra 0.45 m. daha uzandıktan sonra, yeniden küçük bir boşluk bırakarak, duvar boyunca uzanmaktadır. Bu durumun, güney duvarda da görülmesine karşılık, simetrik değildir. Ayrıca, kuzey duvarın alttan ikinci sırasının, girişe göre ilk taşında ve üst kenarına yakın kısmında, uzunca ve fazla derin olmayan dikdörtgen bir çukurluk açılmış, bu çukurluk taşın alt kenarına kadar derinliğini kaybederek devam etmektedir. Yine güney duvarının doğu köşesine isabet eden üstten ikinci taşının üç kenarı 0.06 m. genişliğinde bir kenar sahası raspa edilmek suretiyle düzleştirilmiş, orta kısım ise hafif kabartmalı bırakılarak itinalı bir şekilde çerçevesizdir. Ne yazık ki, bu özelliklerin ne anlama geldiğini ve ne için yapıldığını söyleyecek durumda değiliz.

Mezarda dikkati çeken, ancak bölgemizde bugüne kadar incelenen mezarlarda bulunmayan bir başka özellik te; odalar arasında, zeminden 0.31 m. yukarıda, doğu duvarının 0.34 m. önünde ve 0.60 x 0.45 m. ölçüsünde birer pencerenin bulunuşudur (Res. 25). Her iki pencerenin alt iki kenarında çıkıntı silme vardır. Bu pencerelerin ne için ve hangi amaç göz önünde tutularak yapıldığını söyleyememekteyiz. Ancak, mezarın her üç odasının ayrı birer birisi olduğuna göre, söz konusu pencerelerin, iç mekânda odaların bir-

m.ö. 6. yüzyıldan daha erken, 5. yüzyıldan daha yakın bir tarihe tarihlenemeyeceği belirtilmiştir. Ayrıca, Akropol buluntusu ile ilgili olarak Bkz. R. Gusmani, *Neue Epichorische Schriftzeugnisse aus Sardis (1958-1971)*, Cambridge-Mass. 1975, s. 71, Abb. 44. Taşa işlenmiş harf, Alahıdır T. 1'dekinin aynıdır.

biri ile irtibatını sağlamak için yapıldığını, bu irtibatın ise ölü gömme adetleri, yani dinsel bir amaç taşıdığı söylenebilir.

BULUNTULAR

T.2 ve T.3'de herhangi bir buluntu ele geçmemiştir. T.1'de yapılan temizlik ve çıkan toprağın elenmesi sırasında önemli buluntular ele geçmiştir. Bunlardan bir tanesi, mezar dışından olup kuzey oda girişi önünde bulunan skyphos'dur (Manisa Müze Env. No. 5657; ağız ç: 0.089, yük : 0.079, kaide ç: 0.038 m. Res. 26). Toprak rengi hamurdan çarkta yapılmış skyphos'un ağız kenarını kırmızı renk bir band çevrelemektedir. Gövdesi bunun biraz altından başlayan ve her iki kulp ile çan şeklindeki kaidesini de içine alan, ancak kaideye doğru indikçe kahverengine dönüşen koyu kırmızı boya ile boyalıdır. İçi de aynı şekilde boyalıdır.

Orta odada, defineciler tarafından kırılmış, ancak tamamlanabilen bir lekythos (Manisa Müze Env. No. 5656; Res. 27) ile bir vazo (lydion) ele geçmiştir (Res. 28). Toprak rengi hamurdan yapılmış olan ve üzeri aynı renk astarlı, tek kulplu, genişçe karınlı ve yuvarlak düz kaideli lekythos'un ölçüleri; yük. 0.213, ağız ç. 0.026, karın ç. 0.101 ve kaide ç. 0.034 m. dir. Toprak rengi hamurdan, çarkta yapılmış olan lydion, yük. 0.165, ağız ç. 0.122 karın ç. 0.145 ve kaide ç. 0.056 m. ölçüsündedir. Kırmızı renk çok güzel ve parlak astarı, kaideye doğru yer yer koyulaşmaktadır. Gövdesinde, boyundan başlayıp kaideye kadar devam eden paralel geniş yivler vardır.

Bunların dışında, bir skyphos'a ait kaide parçası ile kırık, fakat küçük seramik parçaları yanında, bir veya birkaç mermer alabastro-na ait kırık parçalarda ele geçmiştir.

Yukarıda belirtilen buluntular yanında, onlardan daha da önemli ve bir takım soruları yanıtlamada kaynak olabilecek malzemeler de elde edilmiştir. Bunlar, bronz levha ve ağaç parçaları ile seyrek dokulu kumaş parçalarıdır.

Y O R U M

Alahıdır tümülüsleri kazısı, buluntuları ve sonucu ile Lidya arkeolojisine önemli katkılarda bulunmuş ve verimli olmuştur. Bilhas-

sa, blgemizde bilinen mezar yapısı tiplerine yeni bir tip kazandırması açısından önemi daha da artmaktadır. Yakın zamana kadar soyulmadan günümüze dek gelebilmiş olduğu anlaşılan T. 1 mezar yapısı, defineciler tarafından bilgisizce talan edilmeseydi, şu anda cevapsız kalan veya yeterince aydınlanamıyan birçok sorunun karşılığını bulmak mümkün olacaktı.

Mezar, defineciler tarafından soyulduğu ve tahrip edildiği için, her üç odaya ölü konulup konulmadığını bilemiyoruz¹⁵. Ağaç ve bronz levha parçalarından, üzeri bronz levha ile kaplı, ahşap bir klinenin varlığını, her üç oda için olmasa bile, söyleyebiliriz. Zira, kaçak kazıyı yapanların verdikleri ifadelerde (Bkz. not: 15) mezarın orta odasında 1.5-2 metre uzunluğunda, yaklaşık 0.50 metre yüksekliğinde, tek kişinin yatabileceği genişlikte bronz bir karyolanın kurulu vaziyette bulunduğunu söylemeleri, sağlıklı olmasada düşüncemizi doğrular niteliktedir. İleri sürdüğümüz düşüncelyi doğrulayacak benzer bir buluntu yine bir kaçak kazı sonucu açılan ve D. Greenewalt tarafından araştırılan Bintepe BT 63.2 mezarında ele geçmiştir. Burada ahşap bir klinenin ayak parçası bulunmuştur¹⁶. Lidya bölgesi mezarlarında, ahşap klineler yerine, taş malzemenin verdiği olanaklarla yapılan klinelerde kullanılmıştır ki, Sardis'in 3 Klm. güneyindeki Keskinler mezarını¹⁷ örnek olarak gösterebiliriz. Doğal olarak ağaç, taş gibi dayanıklı bir malzeme olmadığından, günümüze dek sağlam olarak ulaşması ihtimali zayıftır. Bu bakımdan örneklerine daha da raslamamız veya daha az ele geçmesi doğaldır.

Tek bir klineden söz edildiğine göre, kuzey odaya konan ölünün (güney odanın boş olduğu, söz konusu soruşturma tutanağında belirtilmiştir) doğrudan zemin üzerine yatırılmış olduğunu söylemek fazla yanlış olmayacaktır.

Bir başka önemli buluntu seyrek dokulu kumaş parçalarıdır (Res. 29). Bronzun etkisiyle yeşil renge dönüşmüş (zira beyaz renk-

15 Turgutlu ilçesi Jandarma Komutanlığının 17.3.1979 tarih ve 1722 sayılı olup, bir örneği Manisa Müzesinde saklanan soruşturma tutanağında, üç odadan birinin boş, diğer ikisinde çeşitli eserlerin bulunduğu ifade edilmiştir. Nitekim, mezarda yaptığımız temizlik sırasında güney odada herhangi bir buluntuya raslamamız, ifadeyi doğrulamaktadır.

16 *BASOR* 174 (1964) s. 55.

17 *BASOR* 206 (1972) s. 4 vd. fig. 2-3; *TAD* XX-1(1973) s. 89, fig. 2.

te olanları da bulunmuştur) bu kumaş parçalarından, ölünün bir kumaşa sarılarak veya elbise giydirilerek yatırıldığı söylemek istiyoruz. Nitekim, Bintepe nekropolü BT 63. 2 mezarında 1963 yılında yapılan kazılarda ele geçen demir bir tabak¹⁸ ile Ankara Anıtkabir tümülüslerinden 1 nolu mezarda yapılan kazılarda bulunan bronz toka üzerindeki kumaş izinin¹⁹ mevcudiyeti kanımızı destekler niteliktedir. Bölgede, bilhassa Sardis şehrinde tekstil endüstrisinin varlığı ile bu konuda oldukça ileri gidildiği ve kumaş boyama sanatının gelişmiş olduğu, hatta bunların ihraç dahi edildiği, araştırmalar sonucunda açığa çıkmıştır²⁰. Tarihte ilk defa saf altından para basma başarısı gösteren Lidyalılar, altını çekerek, iplik haline getirip, dokumada kullanacak derecede zengin bir sanat oluşturmuşlardır²¹. Yine de bu konuda, ayrıntılara girmek için yeterli ve sağlam delillere fazlası ile sahip değiliz. Zira, organik maddelerden yapılan malzemelerin uzun müddet dayanmamaları ve örneklerinin yeterli olmaması, bizi bu konuda fazla birşey söylemekten alıkoymaktadır.

Anadolu'da, bilhassa Lidya bölgesinde geleneksel bir mezar tipi olan tümülüsler, dış görünümünün benzemesine karşılık, mimarî açıdan (malzeme ve plan) aralarında farklılıklar gösterir. Bu farklılık T. 1 ve T. 3'de olduğu gibi, bazen çok net ve birbirine benzemez durumlar olarak karşımıza çıkar. Nitekim, T. 1 mezar yapısı, Lidyalı ustaların yeni mimarî arayışlar içinde olduklarına; yaygın olarak kullanılan tiplerden ayrı bir formda yapı vücuda getirmek için düşünsel çaba sarfettiklerine ve bunda başarı elde ettiklerine güzel bir örnektir.

Alahıdır mezar yapıları, yatay taş hatıllı üst örtüleri, küçük odaları, özenli bir işçilikle yapılmış, iri blok taşlardan meydana gelen duvarları ve girişlerin kapak taşları ile kapatılması gibi ana mimarî konularda, içinde yer aldığı Lidya bölgesi mezar yapılarına

¹⁸ TAD XXIV-1 (1977) s. 119.

¹⁹ M.Ö. 7. yüzyıl sonuna tarihlenen bu mezarda bulunan kumaş izinin dokuması ile Alahıdır kumaşının dokuması benzerlik göstermektedir: Bkz. T. Özgüç - M. Akok, *Belleten* XI-41 (1947) s. 39, lev. XII res. 26.

²⁰ Bkz. G.M.A. Hanfmann - J.C. Wauldbaum, *A Survey of Sardis and the Major Monuments Outside the City Wall*, Cambridge-Mass. 1975, s. 21.

²¹ TAD XXIV-1 (1977) s. 119.

(öncelikle Bintepe nekropolündeki mezarlar ile) yakın benzerlik gösterirler.

Lidya bölgesinde, kaçak kazılar sonunda, bilgisizce tahrip edilen mezar yapıları araştırıldıkça, yaygınlığı ve mimarî bütünlüğü hakkında genel bir fikre sahip olmamıza karşılık, buluntu vermeleri veya bu konuda yeterince yardımcı olmamaları sonucu, kesin tarihlendirme yapılamamaktadır. Ancak, çok yakın çevrede bulunan ve mezar tipi T. 3 mezarına benzeyen Bintepe BT 63.2 mezar odası²² içindeki buluntuların Lidya karakteri göstermesi; ayrıca T.3'den farklı olarak içinde taş kline bulunan ve girişi üst üste konmuş iki blok ile örtülü Keskinler mezarı²³ ve dromoslu BT 66.1 (Dumantepe) mezarı²⁴ ile dromoslu ve iki odalı BT 62.4 mezarının²⁵ taş işçiliği (kullanılan taşların cinsi farklı da olsa) ve buluntularının genel olarak tipik Lidya özelliği göstermesi, incelediğimiz T. 3 mezarını da aynı devre içine sokabileceğimizi göstermektedir.

Asıl üzerinde durmak istediğimiz ve Alahıdır tümülüslerinin tarihlendirilmesinde yardımcı olabilecek malzeme veren T. 1 mezar yapısının plan ve mimarî ayrıntıları itibariyle benzerini bulamadık. İster yakın benzerlik gösterebilirler, ister aralarında az veya çok farklılıklar bulunsun, Bintepe nekropolü ile Sardis şehri civarında incelenen mezar yapılarında bazı ortak noktaları görmek ve tesbit etmek mümkün olmaktadır. Nitekim, T. 1'de örtü bloklarının oda içine bakan yüzlerinin her iki kenarında, duvarların çatıya isabet eden kenarlarındaki çıkıntı silmeler Alyattes ve Keskinler mezar yapılarında²⁶ aynen kullanılmış olması yanında; Alahıdır T. 1 ve T. 3'de olduğu gibi, yakın çevrede incelenen tüm mezar yapılarında, uzun duvarların zeminden itibaren yukarıya doğru daralarak yükselmesi; ayrıca Phrygia bölgesinde Selçukler T. 2²⁷, Kula²⁸ veya Bithynia

22 BASOR 174 (1964) s. 55, fig. 23. Ancak BT 63.2 mezarında uzun duvarlar zeminden itibaren yukarı doğru daralarak yükselmektedir.

23 BASOR 206 (1972) s. 11 vd. fig. 1-2.

24 BASOR 186 (1967) s. 47 vd. fig. 28

25 BASOR 170 (1963) s. 57 vd. fig. 42.

26 Bkz. not 8.

27 Ü. İzmirligil, «Uşak-Selçukler Tümülüsleri», TAD XXII-1(1975) s. 63, lev. XIII-XIV.

28 G. Mendel, *Catalogue des Sculptures grecques, romaines et Byzantines I*, Constantinople 1912, s. 355-358, kat. no. 140-141.

Gemlik tümülüslerinde²⁹ özenli bir işçilikle yapılan mezar kapılarının aksine, Lidya bölgesinde girişlerin fazla ayrıntıya girilmeden basit ve sade bir şekilde, bazen Keskinler mezarında³⁰ olduğu gibi üst üste konmuş iki; bazen de Bintepe BT 62.4'de³¹ olduğu gibi tek blok taşla kapatılmış olması, belirgin ortak noktalar olarak karşımıza çıkmaktadır.

Her ne kadar bu ortak noktalardan hareketle genel bir tarihlendirme yapmak mümkünse de; T. 1 mezarı, tarihlendirmede yararlı olabilecek buluntu verdiğinden, bunlarla sonuca varmak daha doğru olacaktır. Lidya'da sevilen ve yaygın olarak kullanılan, ayrıca Manisa Müzesinde zengin bir koleksiyon oluşturan çizgili-sırlı skyphos kap şeklinin bir örneği sağlam olarak T. 1 kuzey oda girişi önünde bulunmuştur (Res. 26). Yukarıda niteliği belirtilen skyphos için, yapılaş ve süsleme tekniğine göre, altıncı yüzyılın ilk yarısını düşünmekteyiz. Nitekim, biraz daha basık oluşu ile farklılık göstermesine rağmen, 1966 yılı Sardis kazılarında bulunan ve m.ö. 600-550 yıllarına tarihlenen skyphos³² ile ayrıca 61.2 mezarında ele geçen, kaide kısmı eksik skyphos'a³³ yakın benzerliği dikkat çekmektedir.

T. 1 orta odasında ele geçen buluntulardan (lekythos ve lydion) daha çok lydion (Res. 28) üzerinde durmak istiyoruz. Skyphos gibi lydionlar da Lidya bölgesinin karakteristik kap şekli olup, bilhassa mezarlarda fazlasıyla ele geçerler. Manisa Müzesinde bu eserlerden oluşan zengin bir koleksiyon mevcuttur. Bu koleksiyon Sardis kazıları sayesinde gün geçtikçe büyümektedir. T. 1 mezarında bulunan lydion, Sardis 61.2 mezarında bulunan lydion'a³⁴ form olarak benzemesine rağmen, ölçü yönünden daha büyük ve üzerinde paralel geniş yivlerin olmasıyla farklıdır. C.H. Greenewalt Jr. tarafından kazılan ve ayrıntılı bir şekilde incelenen 61.2 mezarı ve buluntularından 13 nolu lydion için; birlikte bulunan çeşitli ve zengin eser-

29 N. Fıratlı, «Kısa arkeolojik haberler - Gemlik Tümülüsü», *İstanbul Arkeoloji Müzeleri Yıllığı*, 13-14 (1966) s. 224.

30 *BASOR* 206 (1972) s. 13, fig. 2.

31 Örnek olarak bkz. *BASOR* 170 (1963) s. 62, fig. 43.

32 *BASOR* 186 (1967) s. 41, fig. 22; *TAD XV-1* (1966) s. 75, fig. 4.

33 C.H. Greenewalt Jr., «Two Lydian Graves at Sardis», *California Studies in Classical Antiquity* (CSCA), 5 (1972) s. 132, pl: 6:1 no. 8.

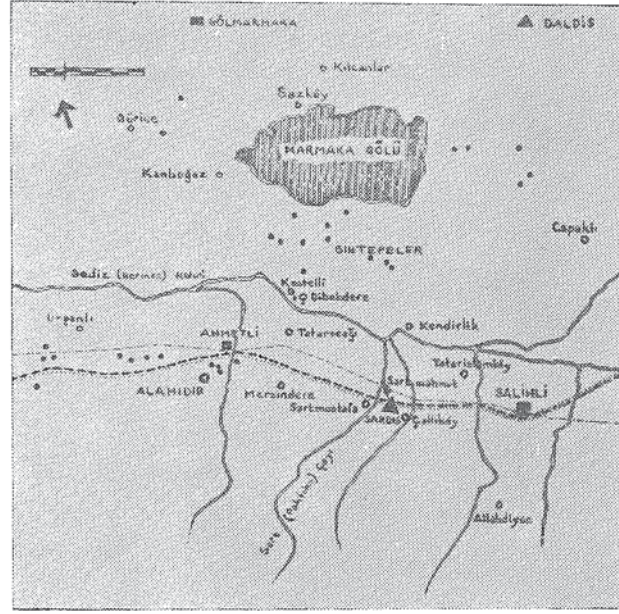
34 *CSCA* 5 (1972) pl: 9:1, no. 13.

lerden bilhassa 10 nolu bandlı kabın yardımı ile m.ö. 575-540 tarihleri verilmiştir³⁵. Dolayısı ile T.1 lydionunun bu tarihler arasında yer aldığını söylemek fazla yanlış olmayacaktır.

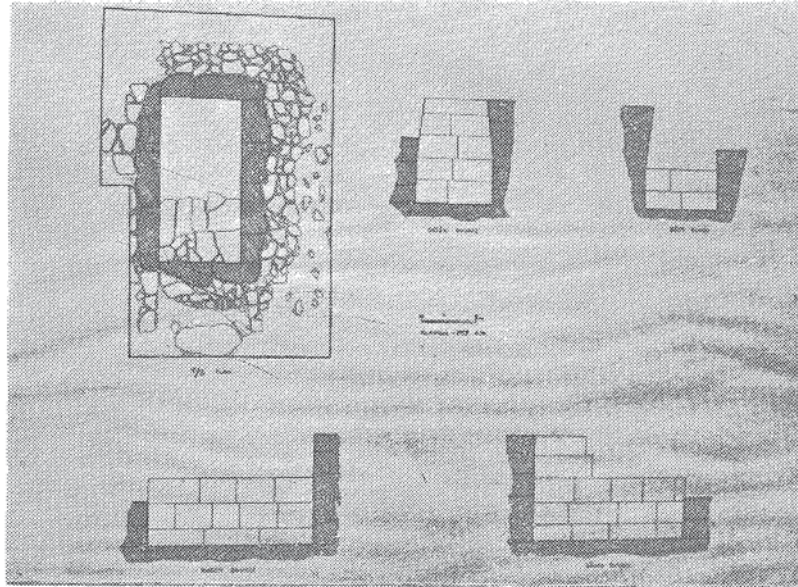
Alahıdır mezarlarının, gerek Lidya bölgesinde yer alan mezar yapıları ile benzer ve ortak noktalar göstermesi, gerek buluntularının Lidyalı karakter taşıması nedeniyle, Lidya kültürüne ait olduğu söylenebilir. Özellikle Sardis Amerikan kazı heyetinin uzun zamandır yaptığı kazı ve araştırmalar yardımı ile Alahıdır tümülüslerinin altıncı yüzyılın ilk yarısı içinde yer aldığını kesin olmasa da, söylemek mümkün görülmektedir.

Alahıdır tümülüsleri kazısı, mezar yapılarına yeni bir tip kazandırması, ölü gömme gelenekleri ile ilgili önemli bilgiler vermesi yanında, Lidya bölgesinde (bilhassa Sardis ve Bintepe'ler çevresi) yoğun bir şekilde bulunan tümülüslerden, bir kısmının soyulmadan, günümüze dek ulaşabileceğini göstermiştir. Bu tümülüslerde yapılacak sistemli ve bilimsel kazıların, kaçak kazılar sonunda gün geçtikçe yok olma tehlikesiyle karşı karşıya bulunan arkeolojik verilerin, sağlıklı biçimde toplanmasını ve değerlendirilmesini sağlayacağı kuşkusuzdur. Bunun içindir ki, bilimsel kazı ve araştırma konusunun, zaman yitirilmeden ele alınarak sonuca ulaşılmasını gerekli görmekteyiz.

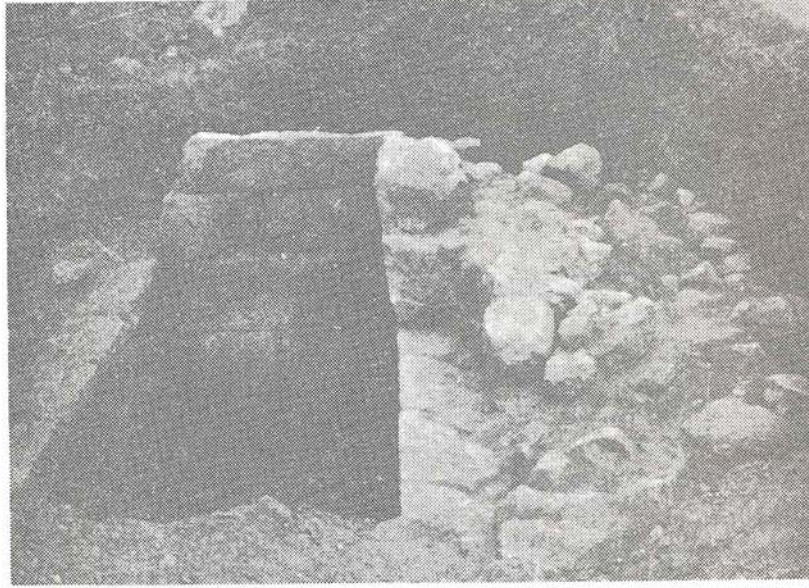
35 CSCA 5 (1972) s. 141 vd.



Res. 1.



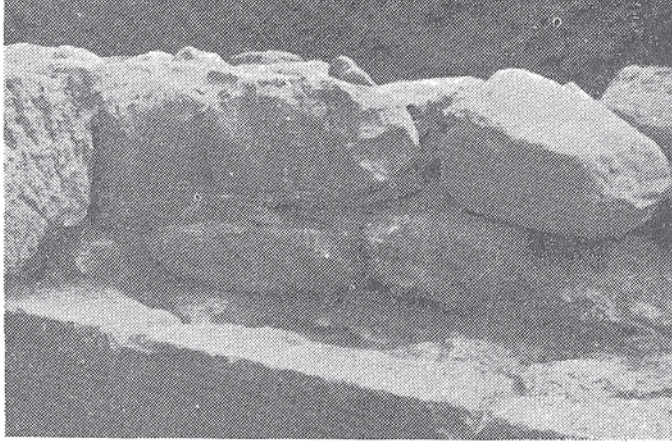
Res. 2. T. 3 plan ve kesitler.



Res. 3. T. 3 dođu ve kuzey duvarlar.



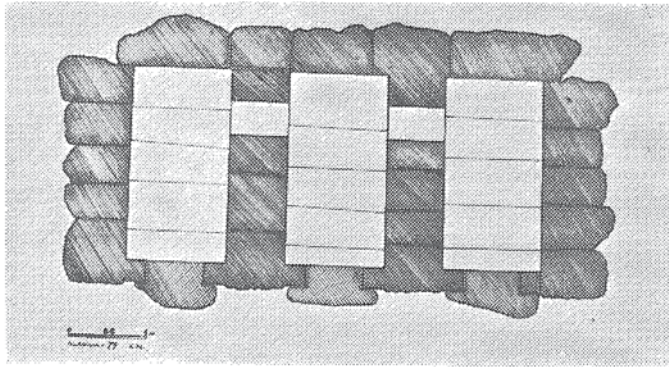
Res. 4. T. 3 dođu ve gney duvar arkası.



Res. 5. T. 3 güney duvar arkası (detay).



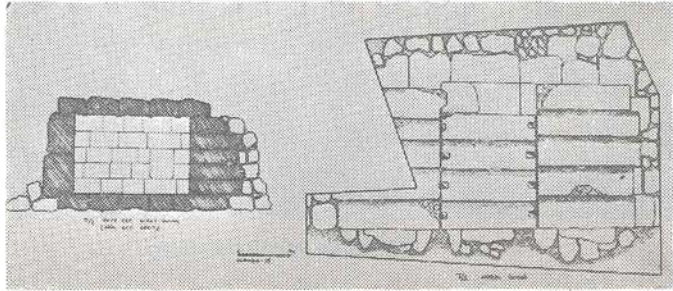
Res. 6. T. 2 batıdan genel görünüş.



Res. 7. T. 1 plan.



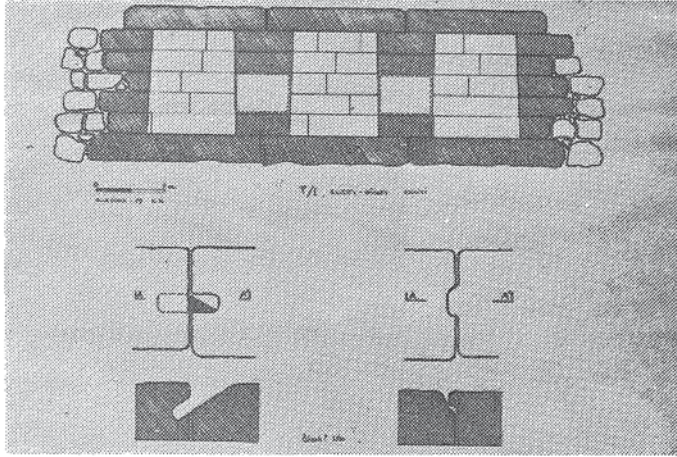
Res. 8. T. 1 mezar örtüsü.



Res. 9. T. 1 üstü örtü ve orta oda doğu-batı kesiti.



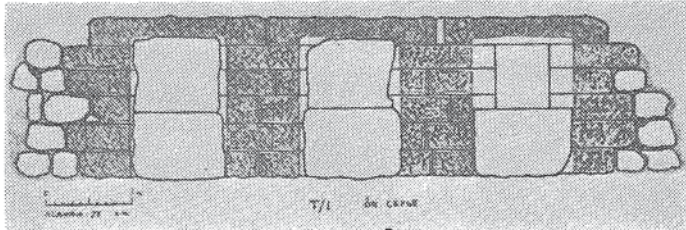
Res. 10. T. 1 güney oda içinden detay.



Res. 11. T. 1 kuzey güney kesit ve üst örtüden detay.



Res. 12. T. 1 giriş cephesi.



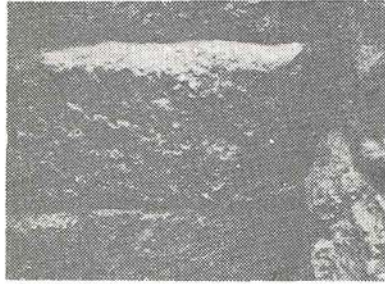
Res. 13. T. 1 ön (giriş) cephe.



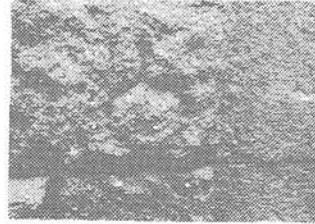
Res. 14. T. 1 kuzey ve orta
oda girişleri.



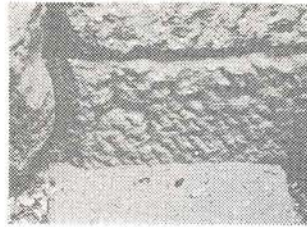
Res. 15. T. 1 güney oda girişi.



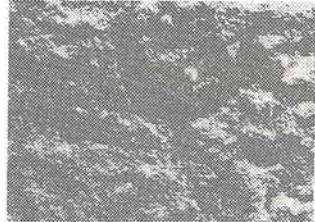
Res. 16. T. 1 orta oda girişi
solundaki sembol.



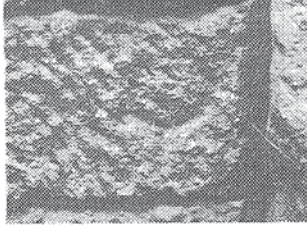
Res. 17. T. 1 güney oda girişi
solundaki sembol.



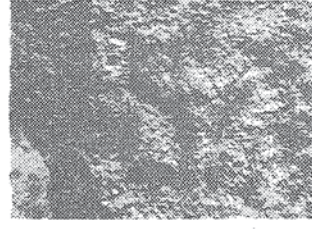
Res. 18. T. 1 orta oda alt ka-
pak taşının solundaki sembol.



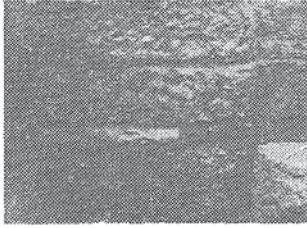
Res. 19. T. 1 kuzey oda girişi
sağındaki sembol.



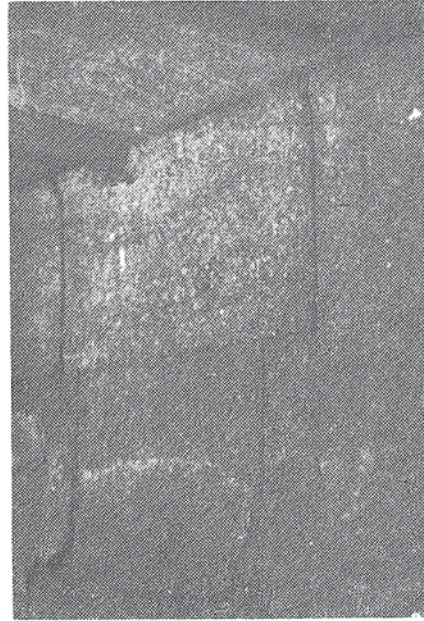
Res. 20. T. 1 orta oda alt kapak taşı solundaki diğerk sembol



Res. 21. T. 1 kuzey oda giriři sađındaki sembol.



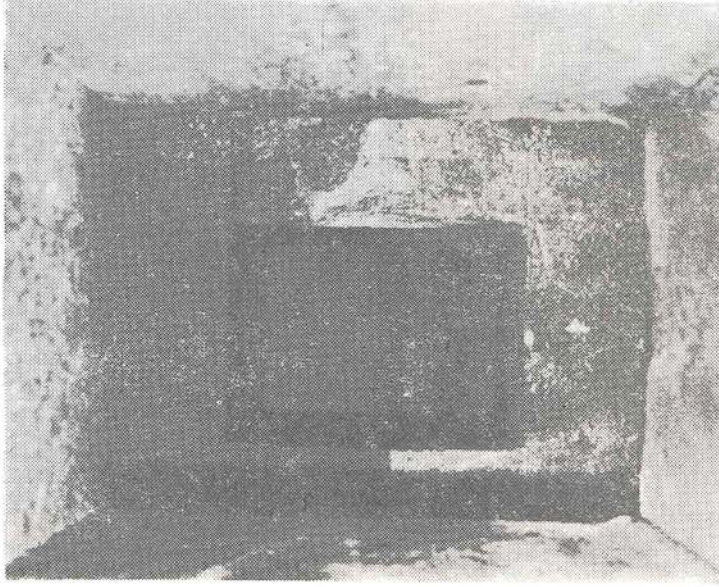
Res. 22. T. 1 gúney ve orta oda arasındaki semboller.



Res. 23. T. 1 orta oda içinden detay.



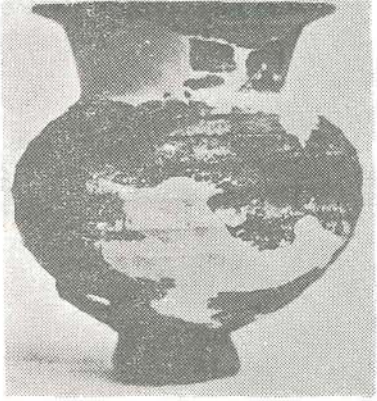
Res. 24. T. 1 orta oda içinden detay.



Res. 25. T. 1 güney odadan orta ve kuzey odaya pencerelerden bakış.



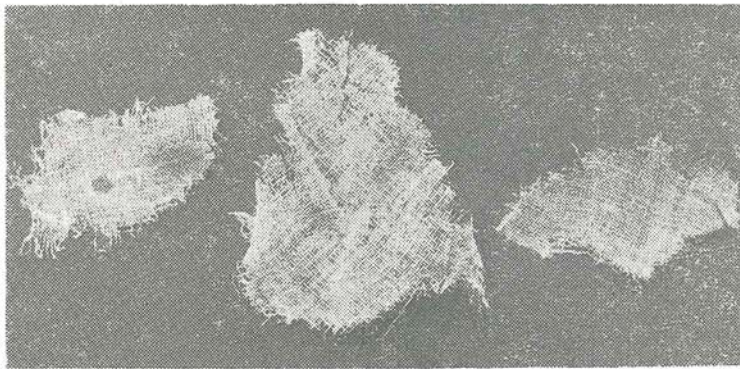
Res. 26. T. 1 Skyphos.



Res. 28. T. 1 Lydion.



Res. 27. T. 1 Lykythos.



Res. 29. T. 1 kumaş parçaları.