

KURUÇAY HÖYÜĞÜ KAZILARI. 1982 ÇALIŞMA RAPORU

Refik DURU

İstanbul Üniversitesi, Edebiyat Fakültesi adına Kuruçay Höyüğünde 1978 den bu yana tarafımızdan yürütülmekte olan kazıların 1982 dönemi çalışmaları 16 Ağustos'ta başlamış, 24 Eylül'de sona ermiştir. Kazı kurulu, öğrencilerimizden Murat Alpaydın, Esen Ulucan ve Haydar Kalsen ile Mimar Sinan Üniversitesi, Güzel Sanatlar Fakültesi, Fotografçılık Bölümü uzmanlarından Yılmaz Kaini'den oluşmaktaydı. Eski Eserler ve Müzeler Genel Müdürlüğü temsilci olarak Ayasofya Müzesi asistanlarından Arkeolog Halil Özek'i atamıştı. Kazımızı başından beri destekleyen Kültür ve Turizm Bakanlığı, Eski Eserler ve Müzeler Genel Müdürlüğü ile İstanbul Üniversitesi Edebiyat Fakültesi tün gereksinmelerimizi karşılamış, bazı harcamalarımız da Türkiye Turing ve Otomobil Kurumunun sağladığı ödenekten yapılmıştır.

Kazılarda çıkartılan küçük buluntuların tümü ile kazı resimlerinden çoğu Sayın Kaini tarafından çekilmiş ve raporumuza ekli resimler kendi atelyesinde basılmıştır. Küçük buluntuların desenlerinin çizimlerini, meslektaşımız Sayın Gülsün Umurtak yapmıştır. Mimari planların alınması ve bunların çizim işleri tarafımızdan yapılmıştır. Çalışmalar için gerekli izin ve ödenekleri sağlayan kurumların yöneticileriyle, kazıda çalışan ve bu raporun hazırlanmasında emeği geçen arkadaşlarıma içten teşekkürlerimi sunmak benim için zevkli bir görevdir.

Kazının Burdur'daki idari ve parasal işleri, başta Burdur Valisi Sayın Ali İhsan Utku, Belediye Başkanı Sayın Özdemir Bahar ve Burdur Müzesi Müdürü Mehmet Türkmen olmak üzere, diğer yöneticilerin de yakın ilgi ve yardımları ile büyük ölçüde kolaylaşmıştır. YSE İl Müdürlüğünden sağlanan bir greyder, her yıl olduğu

gibi, höyük yolunu düzeltmiş ve bu büyük sorunumuzu ilk günden çözümlenmiştir. Burdur İnsuyu Festivaline katılmak üzere Burdur'a gelen Türk Kuşu uçaklarından höyüğümüzün fotoğraflarının alınması konusunda Sayın Ali İhsan Utku aracılığı ile yaptığımız başvuruyu Türk Kuşu Genel Müdürü, Pilot, Albay Sayın Mehmet Karagöz olumlu karşılamış ve filodaki pilotlardan Sayın Ayhan Nevarsa ve Osman Örencik'in yardımlarıyla, höyüğümüzün havadan resimlerini alma olanağı bulunabilmiştir (Lev. 1/2; 2/1). Kazımıza yaptıkları katkılar ve çalışmalarımıza gösterdikleri yakın ilgi ve yardımlardan dolayı, bir kısmının isimlerini saydığımız tüm kişi ve kuruluşların yöneticilerine müteşekkirim.

1982 dönemi kazıları, 40 gün kadar sürmesine karşın, uzun zaman 30 un üzerinde işçi ile çalışıldığından, büyük toprak atmayı gerektiren alanlarda geliştirilebilmiştir (Lev. 1/1; 2/1, 2). Önceki yıllarda açılan alanlarda¹ bu yıl çalışılmamış, höyüğün kuzey, güney ve orta kesimlerinde Geç Kalkolitik Çağın (GKÇ) ilk yapı katı olan 6 A yapı katına inilmiştir. Böylece geçen mevsimlerde açılmış alanlarla birlikte, toplam 2000 m² yi aşan bir alanda söz konusu yerleşme katının büyük bir bölümü ortaya çıkartılmıştır (Lev. 1/2; 2/1). Yerleşmenin doğu sınırını bulmak amacıyla K-L/6 karelerinde açılan dar tranşede -6.5 m. deriliğe kadar inilmesine karşın, hiç bir yerleşme izine rastlanılmadı. Bu alanda, yüzeye yakın derinliklerde ele geçen az sayıdaki Roma ve Bizans çağı çanak çömleği, başka yerden buraya taşınmış olmalıdır. Büyük bir olasılıkla L boylamı, yerleşmenin dışında kalmaktaydı. Esasen J/5-6 karelerindeki kesitlerde, tabakalaşmanın oldukça dik bir şekilde derinleştiği gözlenmektedir. Sanıyoruz bu izler hem höyüğün eski yüzeyini göstermekte hem de bu kesimde İlk Tunç Çağında (İTÇ) açılan bir çöp çukuruna işaret etmektedir. Bu yıl çalışılan üç tranşede de yapıların temelleri giderek derinleşmektedir. Höyüğün bugünkü topogra-

1 Refik Duru, *Kuruçay Höyüğü Kazıları. 1978-1979 çalışma raporu*, Anadolu Araştırmaları (An.Ar. Ek Yayın 2), İstanbul, 1980 (Duru, 1980 olarak kısaltılacaktır)

R. Duru, «Kuruçay Höyüğü Kazıları. 1980 çalışma raporu», *An.Ar. VIII* (1980), 1982, s. 1-33 (Duru, 1982 olarak kısaltılacaktır)

R. Duru, «Kuruçay Höyüğü Kazıları. 1981 çalışma raporu», *An.Ar. IX*, 1983, s. 13-38 (Duru, 1983 olarak kısaltılacaktır)

fik durumu ile eskisi arasında önemli farklılıkların bulunduğu anlaşılmaktadır. Eski höyük bugünkünden daha küçük ve gerisindeki sırtlara bağlı olmayan, bağımsız bir tepecik görünümünde idi.

Açılan çukurlarda 6 A Yapı Katına ininceye kadar olan kalın toprak yığıntısı içinde mimarlık kalıntıları fazla değildi. Sadece H-L/6 karelerinde çok yoğun ve önemli sayıda tüm olmak üzere, yüksek kalitede İTÇ II çanak çömleği bulundu. Dar kazı alanında bazı mimarlık kalıntılarına da rastlanıldı. Ancak bunların 1978 yılında açılan yapı katlarının hangileriyle çağdaş olduğunu saptamak ve İTÇ'nin tabakalaşma durumunun² yeni buluntularla değişip değişmediğini bilmek zordu ve belki de gereksiz karışıklıklara yol açacaktı. Bu yüzden mimarlık kalıntılarının önceki yıllarda alınan planlara ekleme denemeleri yapılmamış, bunlar plan ve resimleri alındıktan sonra kaldırılmış, keramik buluntular da derinliklere göre toplanmıştır.

Erken Kalkolitik Çağ (EKÇ) yapı katlarında çalışılmamıştır. Sadece batı yamaçta, 7. yapı katının 1-3. evlerinin bazı duvarlarının yangın nedeniyle, başta sağlam durumda ele geçen üst yapısının³, aradan geçen üç kış sonunda iyice erimesi ve yer yer yıkılması üzerine bunlar kaldırılmış ve altta çok iyi durumda, tek taş sıralı temeller ortaya çıkmıştır. Kerpiç üst yapıdan bir yerde örnek bırakılmıştır.

Bu yılki çalışmalarla GKÇ'nin mimarlık özellikleri büyük ölçüde anlaşılmış bulunmaktadır. Amacımız gelecek yıl H-I/5 karelerinde kalan kazılmamış adayı kaldırmak ve 6 A katının çok iyi saklanmış yerleşme planını doğuya ve güney-doğuya doğru biraz daha geliştirmektir. EKÇ katları daha sonraki yıllarda açılabilir.

Höyükteki çalışmalara paralel olarak, yakın çevrede gezi ve araştırmaları bu yıl da sürdürdük. Höyüğün güneyindeki yüksek sırtlara doğru olan tarlalarda bol sayıda Roma ve Bizans çağı çanak çömlek parçası topladık (Lev. 1/2, 2/2). Güneydeki tepelerin doruğu yakınlarındaki pınar ve kavak ağacı etrafında bir Bizans yerleşmesinin, kireç harçlı sağlam taş yapıları saptandı. Ayrıca hö-

2 *Duru*, 1980, s. 39 v.d.

3 *Duru*, 1980, Lev. 4/2, 3.

Duru, 1982, Lev. 4/1, 2.

yüğümüzle Kuruçay Köyü arasında uzanan sırtlarda, yine Roma ve Bizans çağlarına ait yerleşmelerin olduğu, çanak çömlek buluntularından anlaşılmaktadır.

Kuruçay Köyünün kuzeydoğusunda ve Suludere Köyüne bakan yüksek Kepez Tepesi üzerinde bazı mimarlık kalıntılarının bulunduğunu 1978 de haber almış ve tepeye çıkarak çanak çömlek buluntularını toplamıştık. Bu yıl tepeye yeniden çıkıldı. Tepenin toprağı çok gevşek ve verimsizdir. Zaman zaman büyük bloklar halinde toprak yığınları kenarlardan çökmektedir (Kuruçay Köyü, Burdur deprem kuşağının çok hareketli olduğu bir yerde kuruludur. Kepez Tepesinden yıkılan toprak yığınları ayrıca tehlike oluşturduğundan, köy şimdiki yerinden kaldırılarak Burdur-Tefenni asfaltına yakın olan düzlük kesime taşınmaktadır). Tepenin Suludere Köyüne bakan yamaçlarında kireç harçlı taş temeller ile değişik yerlerde yoğunlaşan keramik bulunmaktadır. Keramiğin bir kısmı çarkta yapılmış, düz ve kabaca iri çömleklere aittir. Parçalar arasında az sayıda olmakla birlikte, kahverenk ya da kırmızı boyalı bezemeli olanlara da rastlanmaktadır. Bezemesizlerle aynı yapıdaki boyalıları üzerinde kalınca geometrik ve band bezeme görülmektedir. Kepez Tepesi yerleşmesi, kanımızca Hellenistik öncesi çağa aittir. Keramik malzeme Burdur Müzesinde saklanmaktadır.

Geç kalkolitik çağ

Mimarlık

Kuzey yamaçta H/4-5 karelerinde, 6 A yapı katının II numaralı evinin doğusu açıldı (Lev. 3; 4/1). 5 m. ye varan kalın üst tabaka toprağının atılmasından sonra erişilen GKÇ yapı kalıntıları fazla değildir. Plan ve resimden anlaşılacağı üzere, H/4-5 karelerindeki duvar, doğuya doğru derinleşerek ilerlemekte ve düzenli şekilde kesilmektedir. Bu duvar ve buna dik birleşerek yamaca doğru uzanan diğer duvarın işlevi belirsizdir. 6 A₂ den daha yeni olduğu anlaşılan bu sonuncu duvarın kuzey ucuna yakın bir yerde dar bir açıklık bulunduğu ve bunun sonraları küçük boy taşlarla örülerek kapatıldığı gözlenmektedir. H/4 alanında bulunan duvar parçalarının, yamaçtan aşağıya uçmuş bir evin kalıntıları olduğu anlaşılmaktadır. Bu kesimde, yerleşmenin iç tarafında küçük bir odacık bulunmaktadır (XVIII. oda).

Güneyde F-G/8-9 karelerinde derinleşildi (Lev. 3; 4/2). Burada da 6 m. ye yaklaşan kalın bir moloz birikiminin atılması gerekti. 6 A katına inilinceye kadar olan toprak içinde hemen hiç bir buluntu yoktu. Bazı tabakalaşma izlerine karşın, 6 A dan sonra, höyüğün bu kesiminde oturulmadığını söyleyebiliriz. 1981 de açılan VIII. evin güneyinde derinleşildiğinde, mimarlık açısından ilginç gelişmeler saptandı. Bu kesimde üç yeni yapı ortaya çıkartıldı. Güneybatı köşedeki XIII. ev 4x6 m. ölçüsünde tek odalıdır (Lev. 3; 5; 6). 6 A yerleşmesinin genel planının burada 90° lik bir kırılma yaparak doğuya döndüğü görülmektedir. Bir köşe burcu niteliğindeki yapının duvarları, 60-70 cm. kalınlığında tek taş sıralı bir temel üzerine kerpiçle örülmüştür. Bir yangın sonucu yıkılmış olan evin kapısı, henüz kazılmamış olan köşede olabilir. Ev içindeki kalın yangın yıkıntısı içinde rastlanan, stel ya da bağımsız bir paye görünümündeki kerpiç blok ilginçtir (Lev. 5). Bloğun bir yüzünde yarım daire kesitli girinti vardır. Bu parça ve derin oluğun XVII. evin kapı kenarı ile benzerliği, çok ilgi çekicidir (krş Lev. 8/2). Evin kuzeybatı köşesinde dörtgen planlı ve en az iki ateş yakma yeri olan bir ocak bulunmuştur (Lev. 5).

XIII. ev ile VIII. ev arasındaki dar alana, XII numaralı, iki küçük odalı, yamuk planlı bir yapı yerleştirilmiştir (Lev. 3; 5). Bir kazemat görünümündeki yapının iki odacığının da ayrı kapıları vardır ve boş bir alana açılmaktadırlar. VIII, XII ve XIII. evler 6 A'nın köşe bloğunu oluşturmaktadırlar. Hatta bunlara, bir kısmı yamaçtan aşağıya uçmuş olan XIX. evi de katabiliriz. Evlerin dış duvarları, yerleşmenin savunmasını sağlayan bir sur görevi de yapmaktadırlar. Dış duvar, her evde küçük çıkmalar yaparak gelişmekte ve böylece testere dişli bir görünüm kazanmaktadır. Yıkık durumdaki batı kesim dış duvarları için de buna benzer bir durum söz konusu olabilir.

XIII. evin batı ve güneye bakan duvarları, dıştan bir kaç kez taş duvarların eklenmesiyle kuvvetlendirilmek istenmiştir (Lev. 6/1, 2). Bu evin doğusunda, dar bir aralıktan sonra, bir başka ev başlamaktadır (Lev. 3; 6/1). İki ev arasındaki dar geçit önceleri küçük bir kapı olarak kullanılmış olmalıdır. Ancak sonraları bu kapının

kapatıldığı görülmektedir (Lev. 6/2). Bu dar kapının, güneyde beklediğimiz ana giriş⁴ olmadığını sanıyoruz.

Höyüğün orta kesiminde, 6. enlem boyunca geliştirilen 5 m. genişlikteki tranşe 40 m. uzunluktadır (Lev. 3; 8/1). Bu çukurda 6 A katına ait üç ev kazıldı. Bir önceki kazı mevsiminde açılan XI. evin doğusunda dar bir aralıktan sonra, kuzey-güney doğrultusunda taş bir temel ve ona bitleştirilmiş olan XV. ev gelmektedir. Bu katın diğer evleri gibi tek odalı olan evin güney duvarı ile kapı yeri bulunmamıştır. Köşelerden birinde çok sağlam durumda, at nalı planlı bir ocak yer almaktadır. Fırının etrafı ile oda tabanı üzerinde en az 20 küp, çömlek ve küçük boy kap kaçak, kırık olarak ele geçmiştir (Lev. 7/1). Bu evin doğusunda 5 m. genişlikte bir sokaktan (?) sonra, iki odalı olan XVI. ev gelmektedir. Birinci oda 3x3.5 m. ölçüsündedir ve kuzeydeki ikinci odaya, 1.10 m. genişlikteki bir kapıyla geçilmektedir. Kapı aralığının hemen yanında *in-situ* durumda üç büyük küp durmaktadır (Lev. 7/2). Evin kuzeye gelişmesini izleyemedik. İki odalı evin doğu kenarına bitişik olarak yapılmış olan XVII. ev, yerleşmenin en doğusundaki yapıdır (Lev. 3; 8/1). Diğer evler gibi, taş temel üzerine kerpiçten örülmüş duvarlarından bir kısmı, çok sağlam durumda günümüze gelmiştir. Doğu yönündeki duvarların ise sadece taş temel sırası korunmuş ve bazı kısımlar da yıkılmıştır. Bu duvarları İTÇ'nin çöp çukuru bozmuş olmalıdır. Kaç odalı olduğunu henüz bilemediğimiz evin ana odası, 5.5x6 m. büyüklüğündedir. Evin girişi, batı duvarın kuzey köşeye yakın olan yerindedir (Lev. 8/1, 2). 70 cm. genişlikteki kapının eşliğinde yuvarlak kesitli kalın bir ağaç bulunmaktaydı. Kapı kenarları da düz olmayıp, resim ve planda görüleceği gibi derin olukludur (Lev. 8/2; 9/2). Evin batı duvarı dibinde, içinde yanık izleri olan, iki toprak kanal ile yassı taşlardan yapılmış bir ocak vardır (Lev. 9/1). Kuzeybatı köşede, kapının hemen yanında topraktan, yarım daire biçimli bir ikinci ocak bulunmaktadır (Lev. 8/2). XVII. evin en ilginç özelliklerinden biri, odanın ortalarında bulunan dikdörtgen biçimli ateş yakma yeridir (Lev. 8/1; 9/2). 1.40x1.60 m. ölçüsündeki bu alan, oda tabanından 10 cm. kadar yüksektir ve üzerinde yakılmış yoğun ateş nedeniyle yer yer beyazlaşmıştır. Bu yakma yeri, güney

4 Duru, 1982, s. 11.

duvara paralel olarak ve biraz ileri çıkmış durumdaki ikinci bir duvara bağlıdır. Böylece sanki bir stele eklenmiş gibidir. XVII. ev tüm özellikleri ile Kuruçay GKÇ yapılarından farklıdır. Ev içindeki alımsız öğeler, bu yapının normal bir ev olmayıp başka işlevi olan, büyük bir olasılıkla dinsel amaçlı bir yapı olduğunu göstermelidir. Yapı yıkılmadan boşaltılmış olduğundan, içinde hiç bir eşya ele geçmemiştir.

Stelli yakma yeri, biçimler farklı olsa da, 6b ve 6a yapı katlarındaki örnekleri hatırlatmakta ve onların prototipi olmaktadır⁵. Evin tam planı ve civarı ile ilişkilerini önümüzdeki yıl yapacağımız kazılarla aydınlayabileceğimizi sanıyoruz.

Kutsal yapının doğusunda yapılan genişleme kazılarında, biraz yüksekte kalan, kısa bir duvar bulundu. Bu duvardan daha doğuda ise, tranşe 15 m. kadar uzatıldığı ve bir hayli derinleştiği halde, hiç bir yerleşim izine rastlanılmadı.

Keramik

Önceki raporlarımızda ayrıntıları ile tanıtmaya çalıştığımız GKÇ keramiğinin «A Grubundan»⁶ bu yıl da çok sayıda tüm ve parça halinde malzeme toplandı. Bu grubun bilinen özelliklerine katılanlar fazla değildir. Form açısından yeni olanlar, düz kenarlı çanak (Lev. 10/1; 11/1), uzun boyunlu, derin çömlek (Lev. 10/3; 11/2), kulpu ağız düzeyini aşan maşrapa (Lev. 10/4; 11/3), iri, tek kulplu, genişleyerek düz açılan kenarlı kaplar (Lev. 10/2; 12/1, 2) başta gelmektedir. Eskiden bilinen tek kulplu bir çömlek⁷, üzerindeki bezek açısından ilgi çekmektedir (Lev. 10/5; 11/4). Çömleğin şerit kulpu üzerinde üst üste beş tane ve ön tarafta, boynun üzerinde yatay olarak dört tane derin kenarlı daire yapılmıştır. Aynı baskı aleti ile tekrarlanmış bu bezeklerden başka, kulp üzerinde iki ve ön tarafta, omuz üzerinde bir memecik çıkıntısı görülmektedir.

Göreceli olarak azınlıkta olan «B Grubu» kaplardan⁸ bir tam (Lev. 10/6; 12/3) ve pek çok parça bulunmuştur.

5 *Duru*, 1982, s. 12, Lev. 15/1, 2.

6 *Duru*, 1980, s. 28 v.d.d., Lev. 17-25.

Duru, 1982, s. 14 v.d.d., Lev. 17-21.

Duru, 1983, s. 25 v.d.d., Lev. 20-23, 26, 27.

7 *Duru*, 1983, Lev. 21/3.

8 *Duru*, 1980, s. 32, Lev. 26.

Küçük Buluntular

Pişmiş toprak : İki minyatür kap (Lev. 10/7; 13/3), yumurtalık biçimli yüksek ayaklı bir altlık (Lev. 10/9; 13/2) ile üzeri boya bezekli dörtgen kutuyu (Lev. 10/8; 13/1) özel amaçlı olarak düşündüğümüzden, keramik buluntular içinde değil, küçük buluntular arasında tanıtmaktayız. Minyatür kaplardan birincisi kabaca yapılmış ve ağız kenarları hafif içe dönmüş ve karşılıklı üç çıkıntı üzerine ince ip delikleri açılmıştır. Küçük, kulplu ikinci kap, oyuncak olarak yapılmış gibidir. Üzeri boya bezemeli kutu, GKÇ keramikçiliğinde görülmemiş şekilde, açık renk hamurlu, kırmızı kalın boya astarlıdır ve üzerindeki bezek bandlar ince bir fırça ile, kirli beyaz boya ile yapılmıştır. Büyük kısmı kırık olmasına karşın, tam biçimini anlayabilmek için yeterli kenar parçaları saklanmış durumdaki kap, kuşkusuz kutsal amaçlı idi. Esasen yukarıda tanıttığımız diğer buluntularla beraber bu sonuncu buluntu da XVII. ev molozu içinde veya hemen yakınlarında bulunmuşlardır. Boya bezekli kutu EKÇ boyalılarına ilk görüşte benzemekle beraber, onlarla hiç bir ilgisi yoktur. Bu grubun sonuncu eseri, askı delikli, yassı ve yuvarlak şekilli eşyadır (Lev. 10/10; 13/4). Ön tarafı çukur olan yuvarlak kısmın ortasında, tıpya benzer silindirik bir çıkıntı bulunmakta ve arka yüzde, delikten başlayarak aşağıya kadar inen bir oluk görülmektedir. Bu biçimi ile, eseri hiç bir işe yakıştıramadık.

Taş : Bir kaç askı taşı ile zarif bir amulet, az sayıdaki taş eserlerdendir. Pembe taştan yapılan amulet, stilize bir idole benzetilmiş ve boynun ortasına bir askı deliği açılmıştır (Lev. 10/11; 13/5).

Maden : Bir tüm keski ile beş kadar kırık durumda bız bulunmuştur. Analizlerini yaptıramadığımız keski 6 A'nın molozunun üzerinde ele geçtiğinden 6c veya 6b ye ait olabilir (Lev. 10/12; 13/6). İnce ve özenle yapılmış olan keski, şekil bakımından küçük farklılıklarla geçen kazı mevsiminde bulunmuş baltaya⁹ benzemektedir.

Duru, 1982, s. 16, Lev. 18/7, 8; 22/1.

Duru, 1983, s. 27 v.d. Lev. 24, 25.

⁹ *Duru*, 1983, Lev. 28/5; 29/6.

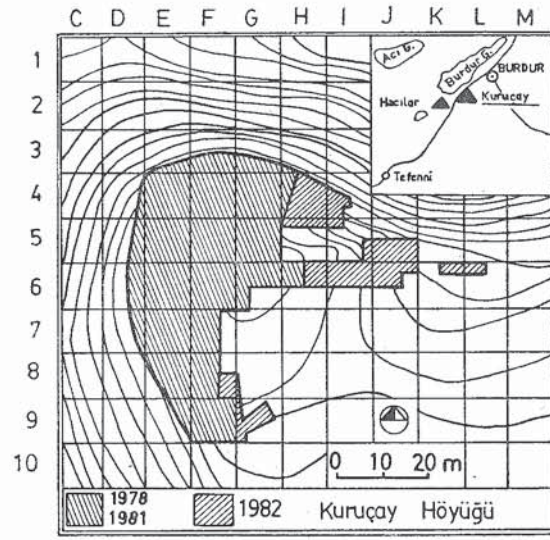
Sonuç

1982 Kuruçay Höyüğü kazıları, GKÇ'nin özellikle mimarlığı konusunda bildiklerimizi arttırmıştır. M.Ö. 5. binyılının ilk yarısına tarihlemek istediğimiz 6 A Yapı Katının çok iyi durumdaki kalıntılarını iki dönümden daha geniş bir alanda açmak, Anadolu mimarlığının bu evresini anlayabilmek, öğrenebilmek için çok önemlidir. Mimarlık konusunda Anadolu'da çok daha geç çağlarda görülecek bazı özelliklerin ilk uygulamalarını Kuruçay'da saptamak daha önceki kazı sezonlarında mümkün olmuştu¹⁰. Bunlara bu yıl testere dişli dış duvarlarla, büyük bir olasılıkla «kazemat» uygulaması eklenmektedir. Ayrıca Anadolu'da dinsel yapı geleneğinin gelişme zincirinin en eski halkalarından birini, yine 6 A evresinde bulmuş olmaktadır. Bu kutsal yapıda, ateş yakma yerinin dörtgen oluşunun, batıya açılmış kapının iki kenarının düz olmayıp, dikine, geniş oluklu (?) yapılmasının ve kapı eşiğinin kalınca bir ağaç konarak oda tabanından biraz yükseltilmesinin, Hacılar Neolitik VI. kat mimarlığı ile bazı benzerlikler içinde görünmesi rastlantı değilse, çok ilgi çekicidir¹¹.

10 Duru, 1982, s. 10 v.d.

Duru, 1983, s. 22 v.d.d.

11 J. Mellaart, *Excavations at Hacilar*, 2, Edinburgh, 1970, Lev. IX a; X b; XXIII b; XXV b; Fig. 7 de 2 no.lu evin kapısı.



1. Kuruçay Höyüğü ve kazı alanı.



2. Höyük ve yakın çevresi (Havadan).



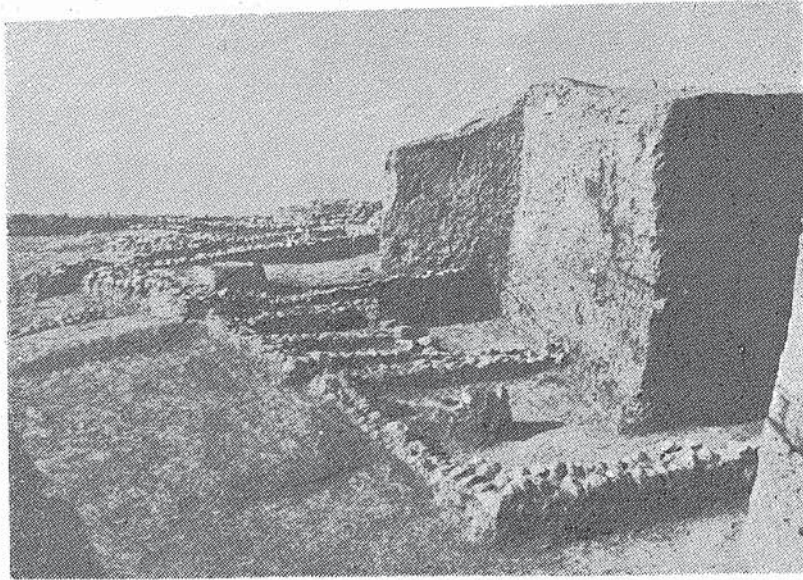
1. Kazı alanının uçaktan alınmış fotoğrafı.



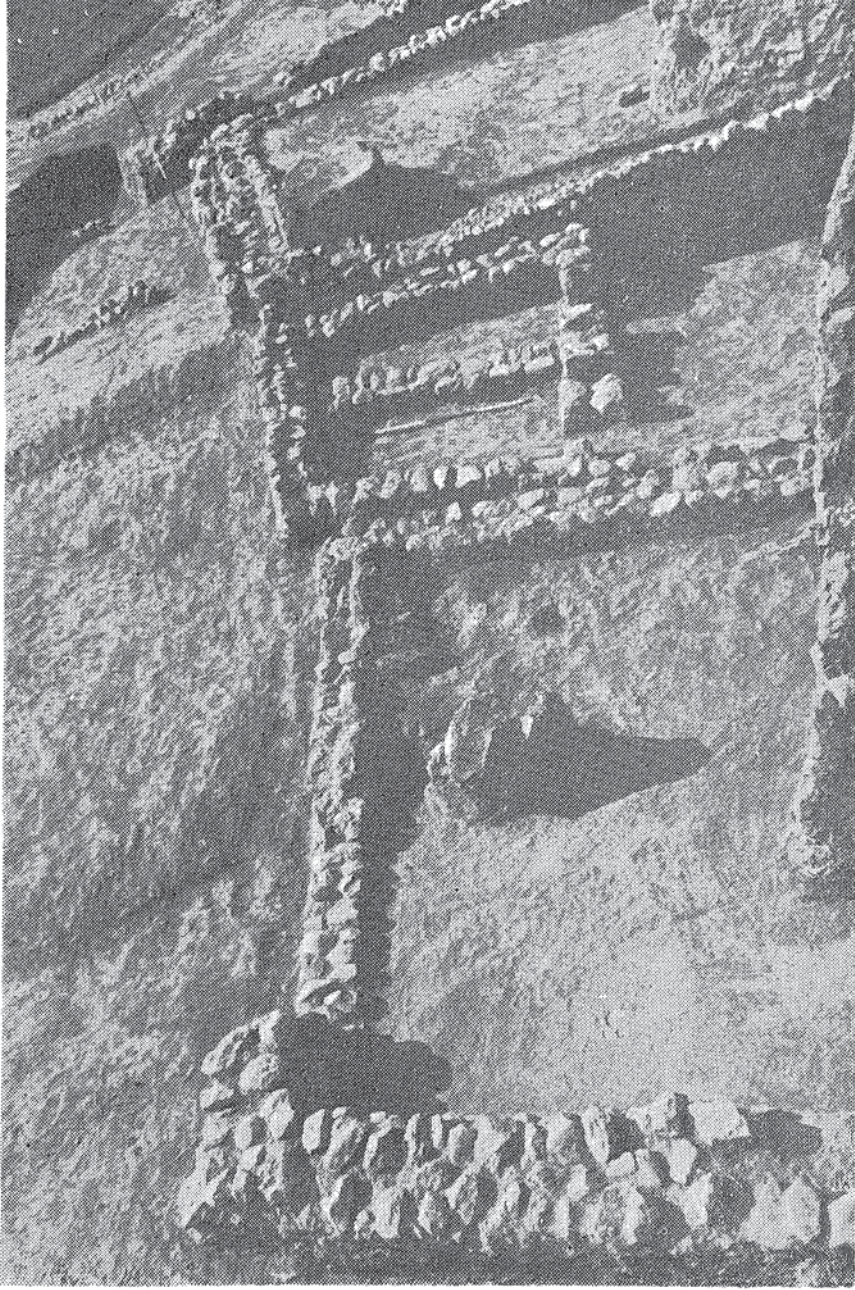
2. Höyüğün batıdan panoramik fotoğrafı.



1. Höyüğün kuzey kesiminde 6 A temelleri.



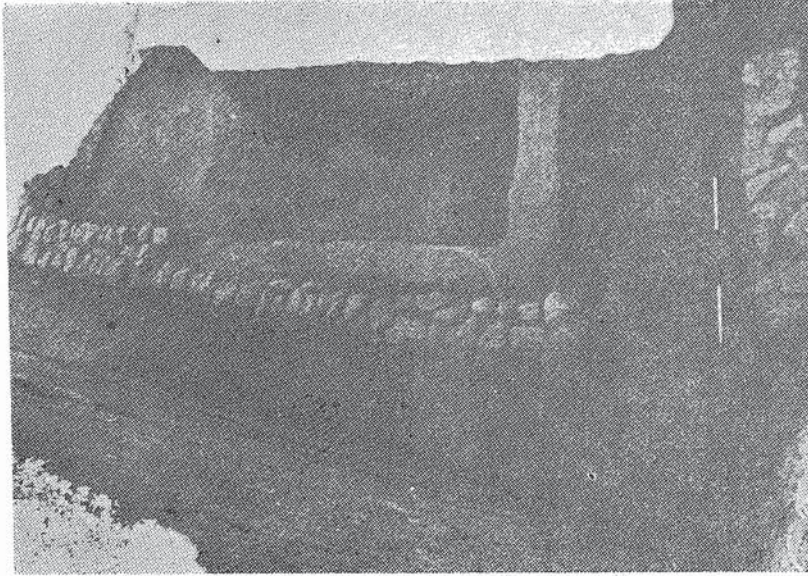
2. Güneybatı köşedeki yapılar.



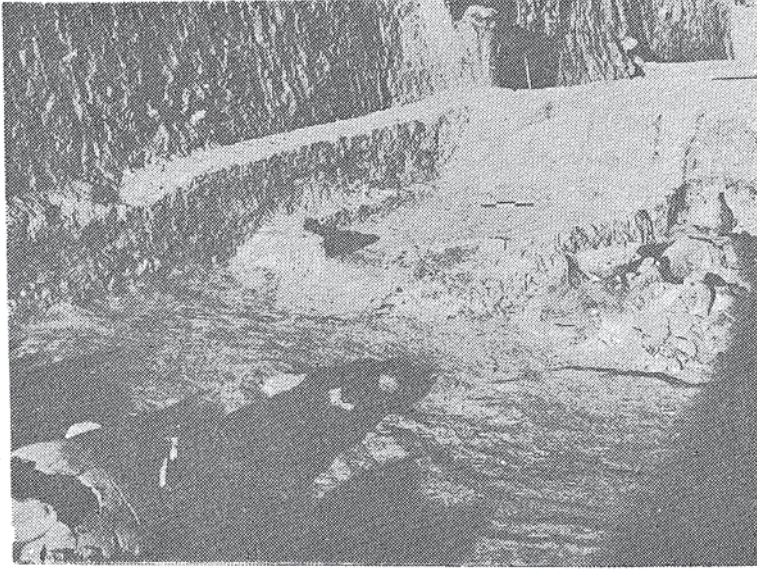
Güneybatı köşe ve testere dişli duvar.



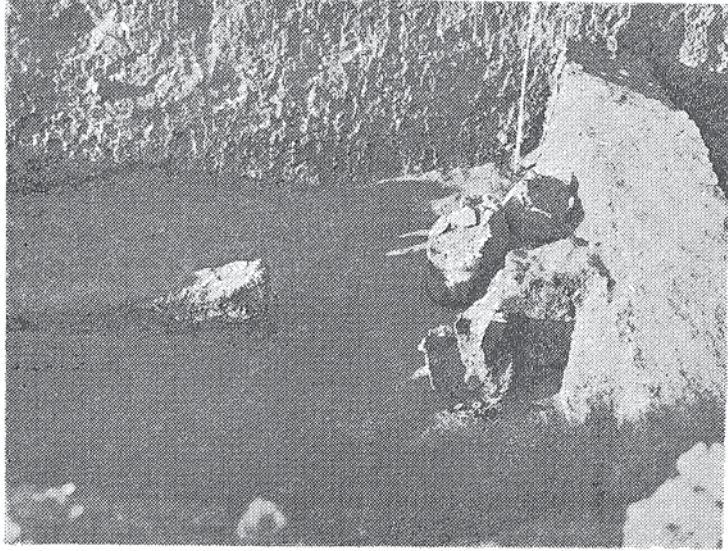
2. Aynı kesimde daha sonra yapılmış ekler.



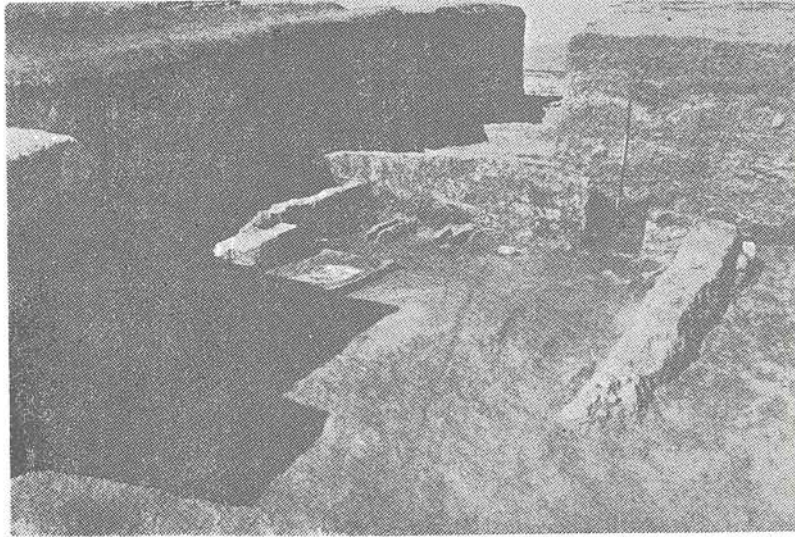
1. XIII ve XIV. evler arasındaki kapı (GK).



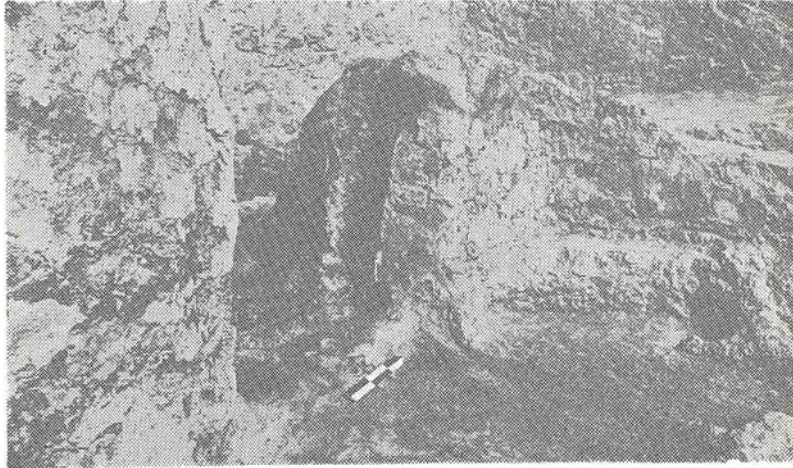
1. XV. ev ve köşede at nalı planlı fırın.



2. XVI. evin iki odası arasındaki kapı ve *in-situ* küpler.



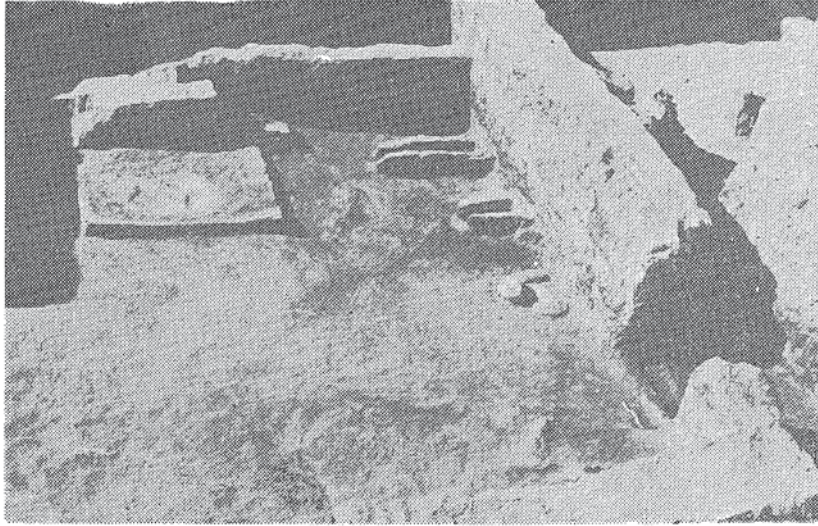
1. XVII. evin -Kutsal yapı- doğudan görünümü.



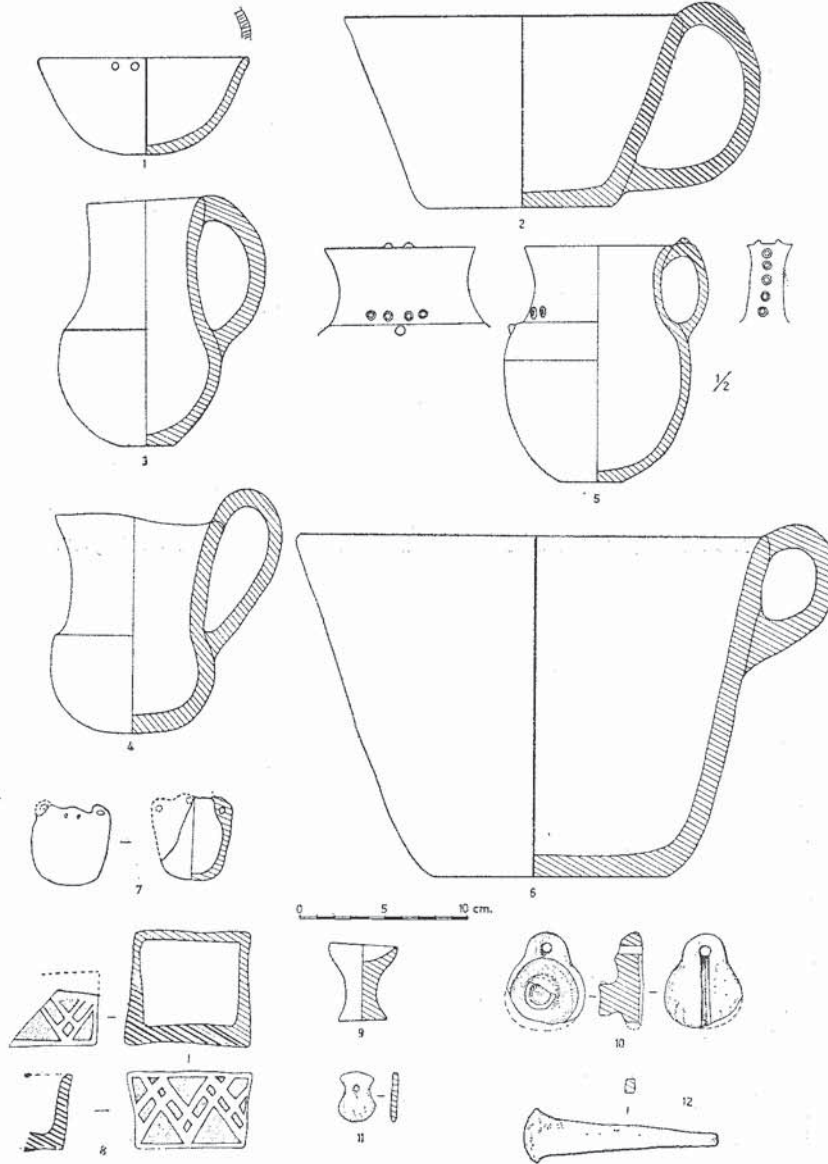
2. Aynı yapının batı duvarındaki kapısı.



1. Kutsal yapının batı duvarı dibindeki kanallar ve ocak yeri.



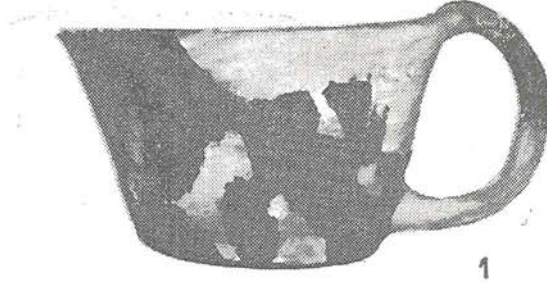
2. Aynı yapıya kuzeyden bakış.



Geç Kalkolitik çağ keramiği ve küçük buluntulardan bazıları.

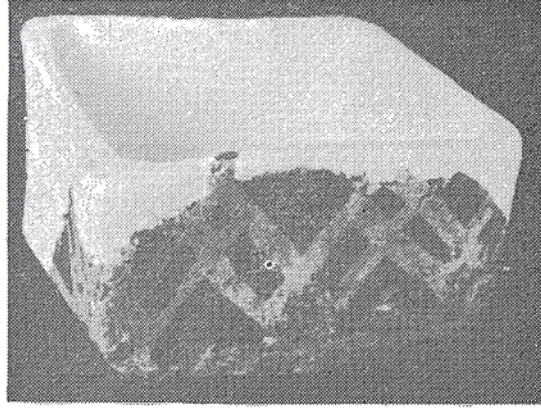


GKÇ'nin tüm kaplarından bir grup.



0 5 10 cm

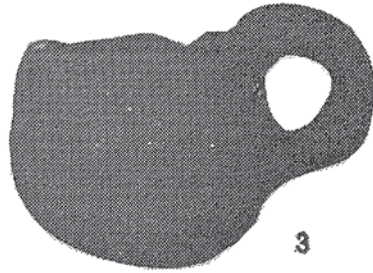
GKÇ'nin tüm kaplarından birkaçı.



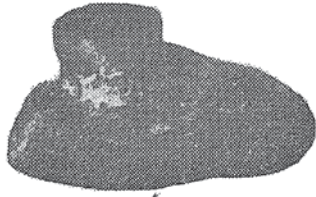
1



2



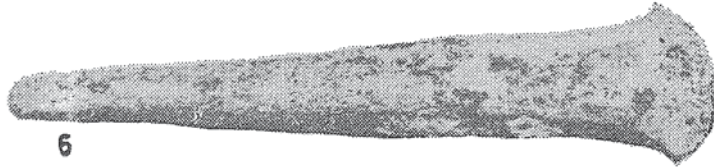
3



4



5



6



GKÇ küçük buluntularından bazıları.