

DOMUZTEPE

Son Arařtırmalar Işığında Yeni Bir Deęerlendirme

Halet AMBEL

Deęerli meslektařım Bahadır Alkım tarafından 1947-52 yılları arasında arařtırılan Domuztepe'de, Ceyhan nehri üzerinde yapılan Aslantař barajı nedeni ile, 1983 yılından itibaren, zorunlu olarak kurtarma alıřmalarına bařlandı. Adana ili, Kadirli ilesi sınırları iinde, Ceyhan nehrinin sol kıyısında yer alan Domuztepe ren yeri, M.Ö. 8. yzyıla tarihlenen Karatepe-Aslantař Son Hitit dnemi kalesinin tam karřısındadır. Adana ovası hkmdarı Asativatas tarafından kuzeydeki dřmanlarına karřı bir sınır kalesi olarak kurulduęu anlařılan Karatepe-Aslantař, zellikle Hitit hiyoroglif yazısının özmlenmesini saęlayan Hitit ve Fenike dillerindeki ift dilli yazıtları ile n yapmıřtır. Bugn, bir aık hava mzesi olarak dzenlenmiř olan Karatepe-Aslantař'a Kadirli'den 20 km. lik bir řose ile rahatlıkla ulařılabilmektedir. Sarp ve ormanlık olan Domuztepe'nin ise bir ka kilometre yakınına kadar jip ile yanařılabilmekte ve bu da bugnn gen arkeolog kuřaęına alıřma kořulları g ve maceralı gibi gelmektedir. Bu durumda, ister istemez 35 yıl ncesini, Karatepe ve zellikle Domuztepe'de byk emekleri olan Alkım'la, hangi kořullar altında alıřtıęımızı dřünmemek olanaksızdır.

1946 řubatında İstanbul niversitesi adına Toros'larda Prof. Dr. H. Th. Bossert ve Naci Kum ile birlikte arařtırmalar yaparken, ukurova'nın kış yaęıřları ile geilmez hale gelmiř olan kısımlarında Kozan'dan Kadirli'ye at arabası ile bata ıka, Kadirli'den de Karatepe-Aslantař'a at sırtında ne denli glklerle vardıęımız (Bossert-ambel 1946, s. 1-7), 1947'den sonra, bařta Bahadır ve Handan Alkım olmak zere, Muhibbe Darga, Nihal Ongunsu, Franz Steinherr

ve zaman zaman İbrahim Süzen, Mustafa Kalaç, Refik Duru gibi daha başka üye ve yardımcılarının katıldığı kazıların, bugüne bakarak ne denli güç koşullar altında yürütüldüğünü en iyi bir şekilde Ceram tam bir macera havası içinde anlatır (Ceram 1974, s. 269 vd). 1952 den başlanarak, Roma Merkezî Restorasyon Enstitüsü uzmanlarının ekspertizi ve teknisyenlerinin de katılımıyla yapılan onarım çalışmaları, hemen hemen başarılamayacak kadar güç koşullar altında gerçekleştirilebildi. Hele hele bu yolsuz, ıssız dağ başında, olanaksızlıklar içersinde, onarım ekibinden Nail Çakırhan eli ile, Y. Mim. Turgut Cansever'in projelendirdiği brüt beton koruyucu saçaklar, kazı evi, çıplak tuğladan Orman Bölge binası, Orman hizmet evlerinin uygulanması, ilkokul, zanaat atölyeleri ve öğretmen evlerinin inşasıyla bütün bir sitenin kuruluşu, şehirlerarası şebekesine bağlı telefon hattı, içme suyu isale hattı ve Kadirliye bağlantı yolu ile bütün bir Açık Hava Müzesi ve 7600 hektarlık bir Millî Orman Parkı topluluğunun kurulup gerçekleştirilişi, bugün geriye baktığımız zaman, olanaksız bir serüven gibi görünmektedir.

Daha 1946 yılında, Karatepe-Aslantaş'ı ilk ziyaretimiz sırasında, bu harabeye ait esas kentin ırmağın karşı yakasındaki, baştan başa yoğun bir meşelikle kaplı düzlükte (Bossert-Çambel, 1946, s. 4, res. 21) ve onun ırmağa bakan uç tarafında yükselen, yaban domuzlarının cirit attığı Domuztepe'de olduğunu yöre halkından duymuştuk.

Ceyhan üzerinde henüz köprü bulunmayan o günlerde, Ceyhan ovasında «gemi» adıyla anılan sallarla ırmağı, jiplerle, kamyonlarla geçmek ne denli bir macera idiye, dağlık bölgede, kayalıklar üzerinden hızla atlayarak akan Ceyhan sularını aşıp Domuztepe'ye varmak ta o denli güçtü. H. Th. Bossert ile Bahadır Alkım'ın 1947 ilkbaharında Domuztepe'ye yaptıkları ilk ziyareti Alkım şöyle anlatır :

«... süratli bir cereyanla akan Ceyhan nehri kabarık olduğundan ve yakınlarda da köprü bulunmadığından dolayı karşı tarafa ancak uzun bir dolaşma yaptıktan sonra küçük bir kayıkla geçmek mümkün olabildi ... Keşiş ırmağını ise atla geçtik ... bir kısmını atla, bir kısmını yaya olarak yaptığımız bu yolculukta ... Domuztepe harabesi dikenlik ve pek sık bir orman içinde geniş bir sahaya yayılmış vaziyettedir ... ormanda müsait ışık sağlanamadığından pek

az resim çekilebildi ... içinde güçlkle dolaşılabilen bu harabede şehir suru kalıntıları, işlenmiş bir çok duvar taşları, ortostadlar, bir rölyef parçası, ... çifte boğalı bir heykel kaidesi bulunmaktadır...» (Alkım, 1947, s. 14-15).

Bu çok sade bir şekilde anlatılan ulaşım ve çalışma güçlüklerine karşılık, Domuztepe'deki kalıntıların çok önemli olduğu anlaşıldığından, o dönemin zaten sınırlı olan olanaklarını daha da zorlayarak, burada Karatepe-Aslantaş kazılarına koşut bir çalışmanın yapılmasına karar verildi ve bu amaçla Bahadır Alkım Domuztepe'nin akropolü sayılabilecek, ırmağa bakan yüksek tepesinde 1948 yılında kısa bir sondaj, 1949, 1950, 1951 ve 1952 yıllarında da kazı çalışmaları yaptı ve buluntuları ön raporlar şeklinde yayınladı (Alkım 1948, Alkım 1950 a, Alkım 1950 b, Alkım 1950 c, Alkım 1952 a, Alkım 1952 b, Alkım 1952 c).

B. Alkım tarafından Domuztepe'de yapılan araştırma ve kazılar, Domuztepe'nin çeşitli dönemlerde iskân edildiğini ve Karatepe'ye göre, hiç değilse, bir yüzyıllık daha eski bir geçmişi olduğunu gösterdi. Ayrıca, Karatepe ile çağdaş, yani M.Ö. 8. yy'a ait üç ortostad da bulundu (Alkım 1952, res 3, 11, 12; Alkım 1950 res. 18, 19, 22, 23). Bunlardan, akropolün 300 m. kadar uzağında, orman içindeki hayat ağacı kabartmasının, üslup ayrıntılarından anlaşıldığına göre, Karatepe'de çalışan başlıca ustalardan birinin elinden çıkmış olması ilgi çekici ve düşündürücüdür. Gene bu araştırmalar sırasında, M.Ö. 9. yy'a ait, yani Karatepe'den daha eski olan 3 kapı aslanı ile çifte boğalı bir de kaide bulundu. Bu boğalı kaidenin üzerinde, çok silik durumda, hiyeroglif işaretler izlendi (Alkım 1952, 18-19, 22-27). Kazı çalışmalarını, akropol olarak kabul edebileceğimiz yüksek kısımda yoğunlaştıran B. Alkım, bu kesimde, Roma ve Helenistik Çağ tabakalarının altında üç yapı katı buldu. Bunlardan ikisi M.Ö. 8 ve 9. yüzyıllara tarihlenmekte, hemen ana kaya üzerindeki en alt katın ise, 9. yy'dan daha eski olduğu, ve Hitit İmparatorluk dönemi çanak çömleği ile olan bazı benzerliklerinden ötürü, olasılıkla, Son Tunç Çağı'na ait olabileceği belirtilmektedir (toplu bilgi için özellikle Alkım 1952). Bu kazılar sırasında ikisi *hilani* türünde olmak üzere çeşitli yapılar, akropolü ve yerleşmeyi çevreleyen iki ayrı sur bulundu. Bu arada derin açmalardan birinde, ana kayaya yakın bir yerde, çakmaktaşı bir alet ile bir yassı balta da

bulundu (Alkım 1952, s. 228). Maalesef, o dönemin çok güç koşulları altında, yoğun bir çalılık ve orman örtüsü ile kaplı olan Domuztepe'de, daha etraflı bir çalışma yapılamadı. Domuztepe'ye 1 km. kadar mesafede, Çerçioğlu Pınarözü mahallesinde, M.S. 6. yy'a tarihlenen mozaik döşemeli bir bazilikanın bulunması, akropol kazılarında da Roma ve Helenistik dönem çanak çömleğine rastlanması, Domuztepe örenlerinin daha çok geç antik çağa ait olduğu ve Hitit dönemi yerleşmesinin geniş ölçüde tahrip edildiği izlenimini uyandırdı.

Domuztepe'de 1952 yılındaki son kazı mevsiminden sonraki yıllarda B. Alkım araştırmalarını Islahiye yöresine kaydırarak ve Karatepe-Aslantaş'ta kalan ekibimiz çalışmalarını, ister-istemez buradaki onarım, inşaat ve düzenleme işlerine yöneltti. Bu nedenlerle Domuztepe ve Pınarözü'ndeki eserlerin ve Karatepe-Aslantaş Millî Orman Parkının bir parçası olan meşeliğin zarar görmeden korunmasına çalışmakla yetinmek gerekti.

Domuztepe'nin 4 km. kadar güneyinde, Ceyhan ırmağı üzerinde kurulmakta olan Aslantaş barajının bitme aşamasına gelmesi ile, Domuztepe'nin yeniden ele alınması bir zorunluluk halini aldı. Ceyhan'ın oluşturduğu geniş bir kıvrım içinde, ırmağa bakan yamaçları dik ve yer yer sarp kayalarla kaplı bir yarımada durumunda olan Domuztepe'nin sadece bu yamaçları belirli bir kesime kadar su altında kalacak, üstteki platodaki geniş yerleşme alanı ile akropol baraj gölünden etkilenmeyecekti. Son derece dik ve sarp olan yamaçlarda yerleşme izine rastlanması olası görülmediğinden, buralarda bir kurtarma kazısı değil, sadece, akropolün üst kısmındaki bir kapı yapısından aşağıya yuvarlandığı sanılan ve her biri 3,5 ton ağırlığındaki anıtsal iki kapı aslanının (Alkım 1952 b, s. 233, lev. XL, XLIII) göl alanı dışına çekilmesi ve bunlara ait parçaların aranıp bulunmasına yönelik bir çalışma öngörüldü.

Aslanların çekimi için birkaç yıldan beri DSİ Aslantaş Baraj ve HES İnşaatı Kontrol Amirliği ile gerekli bağlantı kurulmuş ve bu işin 1982 döneminde yapılması kararlaştırılmıştı. O yıl içinde yapılan ön hazırlıklarla çeşitli girişimlerimiz başka bir raporumuzda daha ayrıntılı olarak anlatılmıştır (Çambel 1984, s. 160-61). Bu temas ve hazırlıklar sırasında, makina sokulamayan bu kayalık ören yerinde makina yerine el ile yapılması gereken bu çekim işinin güç-

lükleri, tehlikeleri ve sorumluluğunun ağırlığı iyice belirdi. Bu ağır yük altında iken, İstanbul Fransız Anadolu Araştırmaları Enstitüsü devreye girdi. Enstitü müdürü Prof. Dr. Georges Le Rider ve müdür yardımcısı Y. Mim. Serge Sadler çekim işini üstlendiler, 1983 haziranında Enstitünün ve kendi kazı şantiyelerinin bütün olanaklarını seferber ettiler. Silifke Gülnar kazısı şantiyesinden ve Prof. Dr. Christian Le Roy'un izniyle Finike Xanthos, Letoon şantiyesinden topladıkları araç gereç ile Y. Mim. Serge Sadler, Y. Mim. Olivier Baudon, Pascal Joannes ve çavuş Nihat Şirin'den oluşan, DSİ Aslantaş şantiyesinden Müh. Ramazan Ali Arıç ve Bakanlık temsilcisi Bekir Kök'ün de katıldığı bir heyetle kısa zamanda bu zor ve tehlikeli çekim işini gerçekleştirdiler. Hepsine burada yeniden candan teşekkür etmek istiyoruz.

Aslanların çekiminden sonra, iş, noksan parçaların aranmasına kaldı. Dr. Mehmet Özdoğan'ın üstlendiği bu işe, Orman idaresince kesilen kuturlu ağaçlardan geri kalan kutursuzlar ve çalı örtüsünün kaldırılması, kalınlığı yer yer 0.50 m'yi bulan yaprak örtüsünün süpürülmesiyle başlandı. Ne varki, yaklaşık olarak 45,000 m² lik bir alanda bu temizlik çalışmaları sürdürülürken, yamaçta beklenmedik bir şekilde duvar izlerine rastlandı ve bunun üzerine ivedi olarak kazı çalışmalarına geçildi.

Bu çalışmalar sırasında, Karatepe-Aslantaş'ın tam karşısına gelen batı yamaçta, Domuztepe'den suya inen patikanın sadece 1.50 m ötesinde, yoğun ağaçlık ve çalılık altında gizlenmiş olarak, toprak üstündeki uzunluğu 1.70 m olan büyük bir taş duvara rastlandı. Yamaçtaki temizlik ve kazı çalışmalarının ilk başında bulunan bu duvarın, Karatepe-Aslantaş'ta olduğu gibi, su yolunu her durumda açık tutmağa yarayan koruyucu bir sur duvarı olduğu sanıldı, bu kadar dik bir yamaçta önemsenecek bir yerleşmenin kurulamayacağı, zamanında burada bir yerleşme kurulmuş olsa bile, bunun 60° eğimli bir arazinin aşınma etkisine dayanamayacağı düşünüldü.

Oysa, kazı sürdükçe, toprak altından çıkan duvarlar birbirini izliyor, çeşitli devirlere ait iç içe sur duvarları ile bunların arkalarında masif yapı kalıntıları gün ışığına çıkmaya başlıyordu.

Bu beklenmedik durumda, baraj suları yükselmeden önce, kazının süratle genişletilerek hızlandırılması ve ekibin, vakit kaybedil-

meden çoğaltılması gündeme geldi. Prehistorya Kürsüsünden Murat Akman'dan gayri, parti parti Aslı Özdoğan, Mete Savaş, Erhan Bıçakçı, Mihriban Özbaşaran, Funda Sanbay ve İstanbul Arkeoloji Müzelerinden Akın Aksoy yardıma yetiştiler. DSİ Aslantaş Şantiyesi harita mühendisi Ziya Hallaç ve yardımcısı Tayfur Limoncu süratle yamaçların topoğrafik haritasını hazırladılar. Fransız Enstitüsünden Serge Sadler, Olivier Baudon ve Pascal Joannes kazı alanlarını haritaya oturtmak üzere ulaştılar. 15 gün olarak hesaplanan eser parçası arama çalışması Dr. Mehmet Özdoğan yönetiminde 3,5 aylık yoğun bir kazı kampanyasına dönüştü.

Eski Eserler ve Müzeler Genel Müdürlüğü adına yapılan bu çalışmalara ayrılan ödenek yeterli olmadığından, bu durum karşısında ertelenmesine karar verilen Çayönü kazısından gerekli ödeneğin buraya aktarılması uygun görüldü ve bu işlem sadece 4 gün içerisinde kürsümüzden Sara Atabay'ın olağanüstü özveri ve becerisi sayesinde tam zamanında yetiştirildi. Bakanlık temsilcisi olarak katılan Adana Bölge Müzesi asistanlarından Bekir Kök çalışmaları büyük bir özveri ile destekledi. DSİ Genel Müdürlüğü, Adana DSİ 6. Bölge Müdürlüğü, başta DSİ Aslantaş Barajı ve HES İnşaatı Kontrol âmiri Y. Müh. Tuğrul Atay ve Enerprojekt-Gemaş Danışmanlık Teşkilatı yönetici ve uzmanı Antun ve Slobodanke Tucakov olmak üzere, tüm DSİ mensupları çalışmalarımızı her yönüyle mümkün kıldı ve destekledi. Bütün bu kuruluş ve kişilere teşekkür borcumuz sonsuzdur.

1983 yılında Domuztepe'nin baraj göl alanı içinde kalacak olan kısmından bu 3,5 aylık süre içerisinde kazılabilen 1500 m² lik alanda ortaya çıkan çeşitli büyük yapılar ve kalınlığı yer yer 4 m'yi bulan arkeolojik dolgu Karatepe-Aslantaş ve Domuztepe ikilisine yeni bir yorum getirmeği gerektirecek, Anadolu kültür tarihine, kendi çerçevesi içerisinde, yeni bir ışık saçacak niteliktedir.

Ancak, bu dönemde elde edilen sonuçları kısaca özetlemeden önce, yüzey araştırmaları ve kurtarma kazıları açısından önemli olduğunu düşündüğümüz bir noktaya da değinmek istiyoruz.

Altmış dereceden daha fazla bir eğime sahip, yer yer kayalıklar ile kaplı sarp yamaçta, B. Alkım'ın bulduğu iki aslan kabartmasının yukarıdan yuvarlandığına hemen hemen kesin gözü ile bakı-

lıyordu; eğer bu aslan kabartmalarının eksik kısımları olmasaydı yamaçta araştırma yapılmasına gerek duyulmayacak, ve gene bu araştırma sırasında, büyük bir rastlantı sonucu toprak üstünde bir kısmı ayakta kalabilmiş, bir duvara rastlanmasa kazı yapılması düşünülmecekti. Yamaçtaki yaprak ve çalı örtüsü temizlendikten sonra bile, burada önemsenerek yapı katlarının bulunduğunu, hele dolgu kalınlığının bir kaç metre olduğunu gösterecek hiç bir iz yoktu. 1947 yılından beri çeşitli şekillerde araştırılan, gezilen Domuztepe'de, B. Alkım'ın bulmuş olduğu kuşku iki taş alet dışında da, tarihöncesi bir yerleşme olduğunu gösterecek herhangi bir buluntu ele geçmemiştir. Bir rastlantılar zinciri olarak yapılan bu kazı çalışmaları, özellikle baraj bölgelerinde araştırma yapılırken daha dikkatli davranılmasının gerektiğini, yüzey araştırmaları ile her şeyi elde etmenin olanaksız olduğunu göstermekte, ayrıca dağlık bölgelerde, aşınma kadar birikmenin de etkili olabileceğini kanıtlamaktadır.

Domuztepe kazılarında, 1983 yılında elde edilen sonuçları şu şekilde özetleyebiliriz :

1. Evre (M.Ö. 7. bin sonu - 6. bin başı)

Yamaçta, yaklaşık 135 m. kotunda, nehir düzleminden 45 m. kadar yukarıda, üst kısımlardan inen kalın bir moloz dolgusunun altında, hemen ana kayanın üzerinde, yer yer, çakmaktaşı ve doğalcam aletlerle birlikte tarihöncesi çanak çömleğe rastlandı. Bugün dik ve kademesiz olan yamaçta, Ceyhan ırmağının yüksekten aktığı dönemlerde oyduğu yatay taraçaların bulunduğu ve bu taraçaların zamanla yukardan inen molozlarla örtüldüğü ve böylelikle yamacın belirli bir eğim kazandığı anlaşılmaktadır. Genişlikleri fazla olmayan bu taraçalardan düzce olanların İlk Neolitik Çağ'da yerleşme alanı olarak kullanıldığı, ancak bunların büyük bir kısmının M.Ö. 2. bin yıl yapı temelleri tarafından tahrip edildiği ve yalnızca kalın moloz örtüsü altında, zeminin çukur olduğu yerlerdeki korunmuş olduğu anlaşılmıştır. Bu türden iyi korunmuş Neolitik Çağ dolgusuna, biri batı, diğeri de güney yamaçta olmak üzere iki yerde rastlandı. Hemen ana kayanın üzerinde küçük taş dizileri ile çevrili basit kulübelerden oluşan bu dönem yerleşmesinin yamacın belirli bir alanında yoğunlaşmadığı, uygun yerlere göre aralıklı olarak yayıl-

diği anlaşılmaktadır. Bu yapılarda bulunan çanak çömlek ve yontmataş aletler Yümüktepe-Mersin XXVII - XXXII. tabakaları ve Kuzey Suriye-Güneydoğu Anadolu'nun bilinen en eski çanak çömlek buluntu toplulukları ile yakından benzeşmektedir. Aynı dolgu içinde rastlanan yalnızca iki tane boya bezemeli parça Yümüktepe XXIV ve XXV. tabakalarındaki boyalılara tam olarak benzemektedir. Bu bakımdan Domuztepe'deki Neolitik Çağ yerleşmesinin oldukça uzun bir süre varlığını koruduğunu, ancak açılan kısımlarda tam tabakalanmış olarak bulunamadığı düşünülebilir.

Genel olarak Anadolu ve Yakın Doğu'da çok az tanınan bu döneme ait bir yerleşme yerine dağlık bölge içinde ve özellikle Çukurova'yı Orta Anadolu'ya bağlayan doğal yolun üzerinde rastlanmış olması çok ilgi çekicidir. Domuztepe'de ileri yıllarda yapılacak araştırmalarda Neolitik Çağa ait, daha iyi korunmuş tabakalara rastlanabilirse, her halde, ilk köy toplulukları ve bunların yayılımı ile ilgili önemli bulgular elde edilecektir.

2. Evre (M.Ö. 4. bin sonu - 3. bin başı)

Yamaçta, gene eski taraçaların bulunduğu düzlemde, tarihhöncesi döneme ait ikinci bir kültür katının daha bulunduğunu gösteren kalıntılara rastlandı. İki tarihhöncesi evre arasında kalınlığı 50 sm.'i bulan bir moloz tabakasının bulunması, o dönemdeki erozyonun gücünü gösterir. Nitekim, yamaçtaki toprak dolgulardan, M.Ö. 1. binden eski olanlarında orman toprağının belirgin kırmızı kahverengisi görülmez; burada bitki örtüsünün daha az olduğunu kanıtlayan, açık sarımsı renkli bir dolgu bulunmaktadır. Son Kalkolitik-İlk Tunç Çağı geçiş dönemine ait olan bu yapı katı, daha sonraki büyük yapılar tarafından geniş ölçüde tahrip edilmiştir; bu nedenle yapı kalıntısı olarak sadece bir duvar köşesi ile bir de çukur bulunabildi. Çanak çömlek ve diğer buluntular daha çok Mezopotamya ve Güneydoğu Anadolu'nun Obeid - Uruk geçiş dönemi ve özellikle Sakçagözü IV. tabakası ile yakından benzeşmektedir. Domuztepe'nin biraz kuzeyinde, gene Aslantaş barajı göl alanı araştırmaları sırasında tespit edilen Otmanlı Höyükde de Obeid-Uruk dönemi çanak çömleğine rastlanmış olması, bu kültürlerin yayılım alanının Toros dağlık bölgesinin hiç değilse eşik kısmını da kapsadığını gösterir.

3. Evre (M.Ö. 2. bin başı - M.Ö. 6. yy ilk yarısı)

Domuztepe'nin esas büyük yerleşmesi bu evreye aittir. Özellikle M.Ö. 2. bin yılın ilk başlarında yamacın hemen hemen her yerinin set duvarları üzerine yerleştirilmiş yapılarla kaplı olduğu, aradan geçen 1500 yıllık süre içinde, yerleşme alanının giderek yamacın üst kısımlarına doğru çekildiği anlaşılmaktadır. Yamaçta saptanan en yeni yapı kalıntısı M.Ö. 6. yüzyıl başlarına aittir; hiç bir yamaç açmasında da daha sonraki dönemlere ait çanak çömlek parçalarına rastlanmamıştır. B. Alkım'ın Domuztepe üst düzlük ve akropol kısmında Helenistik ve Roma yapı katları bulunduğu göz önüne alınırsa, M.Ö. 6. yüzyıldan sonra yamacın artık oturulamıyacak kadar dikleştiğini ve yerleşmenin yalnızca üst düzlükte devam ettiğini düşünebiliriz.

Yamaçta, uygun düz alanlar elde edebilmek için sık sık set duvarları yapılmış ve bu şekilde yapay taraçalar elde edilmiştir. Yamaç yerleşmesi, nehir tarafında, sur ile çevrelenmiştir. Yerleşmenin yaşam süresi içinde, başta sur olmak üzere, taraça duvarları ile diğer yapıların sık sık yenilendiği görülür; nitekim 1983 kazılarında, bu evre ile ilgili olarak en az 8 yapı katı saptandı. Bu evre ile ilgili başlıca yapı kalıntıları ile yerleşmenin gelişimini şu şekilde özetleyebiliriz :

a — Orta Tunç Çağı başlarında, arazinin topoğrafik yapısına uygun olarak uzanan büyük bir sur yamacı çevreler. Her ne kadar bu surun üst düzlük ile olan bağlantılarını saptama olanağı bulunmamışsa da, gerek açılan kısımlardan, gerek yüzeydeki bazı duvar izlerinden ve gerekse arazinin yapısından surun gidişi bellidir. Sur yamacın kuzeyindeki kayalıklardan başlar, geniş bir yay çizerek nehre en yakın alt taraçaya kadar iner, önce batı, sonra da güneye dönerek, yaklaşık 115 m. kotunun geçtiği düzlemde devam eder; surun güneyde, yukarıdan inen büyük sarp kayalığa bağlandığı anlaşılmaktadır. Surun geçtiği düzlemde sağlam zemin bulunmadığından, duvarın kaymasını önlemek için, kaba bazalt bloklardan kuru olarak örülmüş ana duvar, iri bazalt ve kalker bloklarından oluşan bir temel üzerine, biraz geriden oturtulmuştur. Surun iç kısmında, bazıları depo olarak da kullanılan, kazematlar yer alır. Kazematlar ile birlikte duvarın kalınlığı 2,5 m. kadardır.

Surun içinde kalan alanda, birbirine bitişik olarak yapılmış bir çok yapı bulunmaktadır. Duvarları, küçük taşlardan kuru olarak örülmüş olan bu yapıların zemin katları, arazinin eğimine uygun olarak kısmen toprağa gömük olarak yapılmış ve bu kesimde duvar köşeleri yuvarlatılmıştır. Genel olarak büyük odalardan oluşan bu yapıların niteliği, açılan alanın sınırlı olması nedeni ile anlaşılamadı.

Surun en az iki, olasılıkla üç yapı katı boyunca, yer yer onarılarak kullanıldığı anlaşılıyor. Üst evrede, iç kısımdaki büyük odalardan bazıları ince bölme duvarları ile bölünmüş, sura yakın bir yere de işlevi anlaşılmayan, rampa gibi kalın bir duvar yapılmıştır. Bu kesimde, olasılıkla, suya inen bir kapı geçidi bulunmaktadır.

En üst yapı katı ile birlikte yerleşmenin tümü ile yandığı ve yapıların tahrip olduğu anlaşılmaktadır.

b — Yangından sonraki yapı katı, Kuzey Suriyenin Habur türü olarak bilinen boya bezemeli çanak çömleği ile belirlenmektedir. Bu yapı katında, işlevini yitiren surun yerine basit bir teras duvarı yapılmıştır. Ancak yamacın başka yerlerinde daha kuvvetli bir tahkimatın olup olmadığı da bilinemez. Bu yapı katında, iç kısımda bulunan yapılar genel olarak I. bin yapı temelleri tarafından çok tahrip edilmiş durumdadır; ancak, bu döneme ait kayalık kesiminde yer alması nedeni ile daha iyi korunabilen bir yapıda taş temeli üzerine, çamur ile sıvanmış dal örgü duvar yapılmış, bir odanın tabanı da ufak taşlarla döşenmiştir.

c — Son Tunç Çağında yerleşmenin tümü ile yamacın üst kısımlarına doğru çekildiği ve dolayısı ile de daha dar bir alanı kapladığı görülmektedir. Orta Tunç Çağı surunun 20 m kadar gerisinde yer alan Son Tunç Çağı suru oldukça özenli olarak yapılmıştır; bu surun da önünde çok iri bloklardan bir dizi bulunmakta, esas surunun 1 metre kadar gerisinde yükselmektedir. Sandık duvar tekniğindeki bu surun dış yüz ve iç bölme duvarlarında yalnızca bazalt kullanılmış, sandık gibi bölmelerin içi ise kalkerli moloz taş ile doldurulmuştur. Duvarın dış yüzünde, yer yer kesme taş da kullanıldığı ancak bunların büyük bir kısmının daha sonraki evrelerde söküldüğü anlaşılmaktadır.

Surun iç kısmında Son Tunç Çağına ait yalnızca çok tahrip olmuş bazı destek duvarları, ile, plan vermeyen duvar parçaları bulundu. Özellikle Son Tunç Çağının son kısmına ait tabakalanmış buluntulara yamaçta rastlanmamış, ancak bu dönemin varlığını gösteren çanak çömlek parçaları akıntı toprağı içinde bulunmuştur.

d — İlk Demir Çağı olarak tanımlayabileceğimiz M.Ö. 10-8. yy'a ait yapı katları Domuztepe için büyük önem taşımaktadır. Daha önceleri Bahadır Alkım tarafından bulunmuş olan kabartma ve heykeller, Son Hitit krallıkları dönemi olarak tanımlayabileceğimiz bu evreye aittir. Aynı zamanda bu evre, kısmen Karatepe-Aslantaş ile de çağdaştır. Bu dönemde yerleşme, yamaçta, Son Tunç Çağında olduğundan daha da yukarı kısma, oldukça dik ve dar bir alana çekilmiştir. Bu nedenle sık aralıklarla taraça duvarları yapılmıştır. Bu evre ile birlikte yapı tekniklerinde önemli değişiklikler görülür. Oldukça iyi durumda korunmuş olan iki odalı bir yapıdan da anlaşıldığına göre kireçli bir harç ve sıva da kullanılmıştır.

Demir Çağı suru, öncekilerden farklı olarak, doğrudan doğruya ana kayaya oturtulmuş, iç bölmeleri olmayan ve kalınlığı 170 sm olan bu surda çok iri kalker ve bazalt blokları karışık olarak kullanılmıştır. Surun kuzey kesiminde, Karatepe-Aslantaş yerleşmesinin tam karşısına gelen yerde, geçitli bir kapı binası bulunmaktadır; ancak kısmen doğal aşınma ve kısmen de Orta Demir Çağ yapıları tarafından tahrip edilen bu kapının planı tam olarak anlaşılmadı. Bu kesimde, akmış moloz dolguda, bir aslan ya da sfenkse ait olduğu anlaşılan, bazalttan küçük bir heykel parçası da bulundu. Kapı geçidinin içinde taş döşeli bir yol vardır. Bu yol, kapıdan sonra bir kıvrım yaparak, düzgün basamaklar ile iç kısma doğru yükselir.

Domuztepe'nin yamaçları Ceyhan ırmağına doğru keskin bir çıkıntı yapmakta ve bu çıkıntının olduğu yerde de ana kaya belirgin bir şekilde yükselmektedir. Çevreye çok hakim olan bu yükseltinin üzerinde, M.Ö. 8. yüz yıla tarihlenen ve olasılıkla sur ile bağlantısı olan büyük bir yapı bulundu. Plan bakımından olduğu kadar, yapı tekniği bakımından da ilginç özellikler gösteren bu yapının dış duvarları, surda olduğu gibi büyük blok taşlardan yapılmış, iç kısmında ana kayanın engebesini gidermek ve düzgün bir zemin elde etmek için, yer yer moloz taşlar ile dolgu yapılmış ve böylelikle, kendi içinde kademe farkları olan bir yapı oluşmuştur.

Yamacın güney kesiminde, kapı aslanlarının bulunduğu yerde, Demir Çağ surunun her halde ikinci bir kapı yeri vardır. Ancak bu kesimde surun gidişi tam anlaşılmadığından kapının da yerini kesin olarak belirleme olanağı bulunamadı.

e — Orta Demir Çağına, yani M.Ö. 7. yy. ile 6 yy. başlarına ait yapı kalıntılarına, yamacın üst kısımlarında, çok sınırlı bir alanda rastlandı. Bu dönemde yamacın iyice dikleştiği anlaşılıyor; nitekim bu yapı katına ait bulabildiğimiz tek yapı, görelî olarak düzce bir alanda kurulmuştur. Çok odalı olduğu belli olan bu yapıda Asur ve boyalı Kıbrıs çanak çömleğine rastlanması, gerek tarihleme, gerekse Domuztepe'nin diğer bölgelerle olan ilişkisi bakımından önem taşır. Bu yapı katında yamaçta sur olup olmadığı bilinmemektedir. Daha sonraları ya yamaç tümü ile terk edilmiş, ya da doğal aşınma ile tüm kalıntılar Ceyhan'a uçuştur.

Sonuç olarak 1983 yılı çalışmaları Domuztepe'de, kültür tarihi bakımından büyük önem taşıyan tarihöncesi katların varlığını ortaya çıkarttı; ancak varılan esas önemli sonuç burada, M.Ö. 2. ve 1. bin yıllarda, daha önceden bilinmeyen, büyük bir yerleşmenin varlığının anlaşılmasıdır. Daha önce yapılan değerlendirmelerde, Domuztepe'nin de, Karatepe-Aslantaş gibi, sınır kalesi niteliğinde olduğu düşünülmüştür. Burada kuvvetle tahkim edilmiş, geniş bir alanı kaplayan bir kentin varlığı, her şeyden önce Hitit tarihi coğrafyası açısından yeni bir değerlendirmenin yapılmasını zorunlu kılar. Üst düzlükteki orman içinde görülen ve şimdiye kadar Roma dönemine ait olarak kabul edilen yapı kalıntıları da her halde Hitit kenti ile ilgilidir. Bu denli büyük bir yerleşmenin 2. bin yılın politik olaylarında önemli bir yeri olması gerekir. Son Hitit krallıkları döneminde de Ceyhan nehrinin politik bir sınır oluşturduğu göz önüne alınırsa, ırmağın iki yakasında, karşılıklı yer alan Domuztepe ile Karatepe-Aslantaş'ın aynı ya da rakip krallıklara ait olduğu gibi bir sorun ortaya çıkar. Her halde ileride Domuztepe'de yapılacak geniş çaplı kazılar ilginç sonuçlar verecektir.

Domuztepe'de B. Alkım'ın yıllarca önce çok güç koşullar altında büyük bir özveri ile başlattığı çalışmaların, bundan sonra genç kuşak arkeologlarınca sürdürüleceğine inanmaktayız.

Kaynakça

Alkım 1948

Alkım, U.B., «Karatepe Kazısı-Domuztepe'de yapılan arařtırmalar», *Bulleten* XII, s. 248, res. 2 c.

Alkım 1950 a

Alkım, U.B., «Üçüncü mevsim Karatepe çalıřmaları. Kazı ve geziler-Domuztepe'deki sondajlar», *Bulleten* XIV, s. 520-523, res. 14-23.

Alkım 1950 b

Alkım, U.B., «Dördüncü mevsim Karatepe çalıřmaları-Domuztepe çalıřmaları», *Bulleten* XIV, s. 650-652.

Alkım 1950 c

Alkım, U.B., «Beřinci mevsim Karatepe çalıřmaları-Domuztepe'deki kazılar», *Bulleten* XIV, s. 677-678.

Alkım 1952 a

Alkım, U.B., «Altıncı mevsim Karatepe çalıřmaları-Domuztepe kazısı», *Bulleten* XVI, s. 132-133.

Alkım 1952 b

Alkım, U.B., «Domuztepe kazılarının arkeolojik sonuçları», *Bulleten* XVI, s. 225-237, lev. XXXI-XLVIII.

Alkım 1952 c

Alkım, U.B., «Sekizinci mevsim Karatepe çalıřmaları-Domuztepe'deki çalıřmalar», *Bulleten* XVI, s. 618-619.

Bossert ve Alkım 1947

Bossert, H. Th, U.B. Alkım, *Karatepe, Kadirli ve Dolayları*, İkinci Ön Rapor, İst. Ün. Ed. Fak. Eski Ön Asya Kültürlerini Araştırma Enstitüsü yay. 3, İstanbul.

Bossert ve Çambel 1946

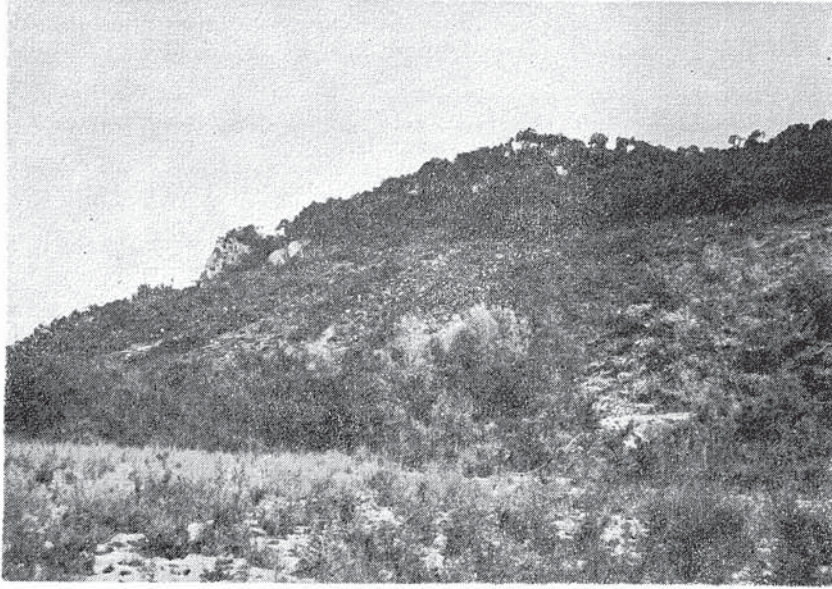
Bossert, H. Th, H. Çambel, *Karatepe, Yeni Bir Eti Harabesi*, İst. Ün. Ed. Fak. Eski Ön Asya Kültürlerini Araştırma Enstitüsü yay. 1, İstanbul.

Ceram 1974

Ceram, C.W., *Tanrıların Vatanı Anadolu*, Koza yay., İstanbul.

Çambel 1984

Çambel, H., «Karatepe-Aslantaş, Aslantaş Barajı Göl Alanı ve 1982 Dönemi çalışmaları», *V. Kazı Sonuçları Toplantısı*, Ankara, s. 153-161, res. 413-417.



1. a : Domuztepe Güney yamaç. Bitki örtüsü temizliği ve arkada aslan heykellerinin çekilmesi için hazırlanan yol.



1. b : Güney yamaç : tarihöncesi döneme ait yapı kalıntıları.



2. a : Kuzey yamaç, M.Ö. 8. yy. yapıları ve temellerin altında, ana kaya üzerinde M.Ö. 6. bin tabakaları.



2. b : Orta Tunç Çağ yapıları.



3. a : Orta Tunç Çağ yapıları.



3. b : Orta Tunç Çağına ait bir oda.



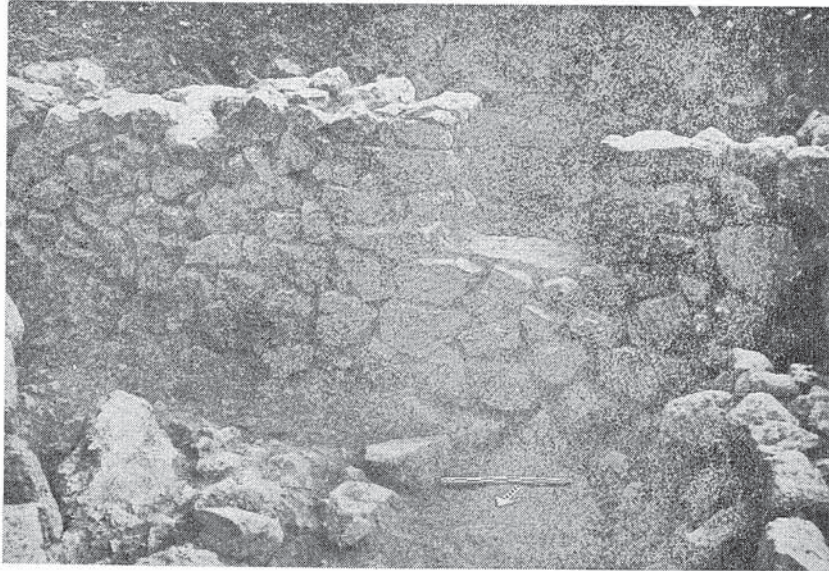
4. a : Kuzey yamaç : M.Ö. 2. bin yıla ait taraçalar.



4. b : M.Ö. 8. yy'a ait büyük yapının giriş kısmı.



5. a : Kuzey yamaç : Demir Çağ surunda bir bölüm.



5. b : M.Ö. 8. yy'a ait bir yapı.

Lev. VI

H. ÇAMBEL

