



Begüm Demiroğlu

Yozgat Bozok University, begarchi@gmail.com, Yozgat-Turkey

Bahtiyar Eroğlu

Konya Teknik University, beroglu@ktun.edu.tr, Konya-Turkey

Fatih Semerci

Necmettin Erbakan University, fsemerci@erbakan.edu.tr, Konya-Turkey

DOI	http://dx.doi.org/10.12739/NWSA.2020.15.4.4C0239		
ORCID ID	0000-0002-0571-6572	0000-0002-2159-4472	0000-0002-1017-5141
CORRESPONDING AUTHOR	Begüm Demiroğlu		

KIRSAL ALAN YEREL KİMLİKLERİNİN OLUŞUM VE GELİŞİMİNE İÇ VE DIŞ DİNAMİKLERİN ETKİSİ: BABAYAKUP KÖYÜ ÖRNEĞİ

ÖZ

Yerleşim morfolojisi çalışmalarının yoğunluklu olarak kentsel ölçekte yapılmasına karşın kırsal yerleşim yerlerinin de benzer kurulum dinamiklerine sahip olduğu fakat üzerine yapılan herhangi çalışmanın olmadığı görülür. Çalışmada amaç yerleşim morfolojisinin analizinde kullanılan dinamikler ile belirli zaman sürecinde kırsal bölge yerleşimindeki değişim/dönüşümleri ortaya çıkarmak, iç ve dış müdahaleleri tanımlayıp mevcut alan kimliğine etkisini ortaya koymak ve kırsal bölgenin ilk kurulumundan günümüze dek kimliğindeki değişim/dönüşüm ve olası öngörülerini ortaya çıkarmaktır. Bu çalışma kapsamında Ankara ili, Polatlı ilçesi köylerinden(mahalle) olan Babayakup köyü kırsal yerleşim özelliklerini taşıması ve zamanla iç/dış müdahalelerle kimliğindeki değişimlerin okunabilir olması nedeniyle çalışma için örnek alan olarak seçilmiştir. Araştırmada; çalışılacak alanın hava fotoğrafları, parselleri, yerinde incelemeler, sözlü görüşmeler, kaynak taramaları, bilgisayar programları doğrultusunda düzenlenmiştir. Tüm verilerin belirlenen matris içerisine kronolojik sırayla yerleştirilmesi yapılmış, sonrasında karşılaştırmalı analizleri ile bulgular elde edilmiştir. Çalışma sonucunda bölgenin tespit edilen zaman aralıklarında, kimliğindeki değişim/dönüşümleri okunurken, bölgenin geçirmiş olduğu farklılaşma sürecine bakılarak gelecek yıllar için de öngörüler oluşturulmuştur.

Anahtar Kelimeler: Kırsal Kimlik, Kırsal Mimari, Morfoloji, Katmanlaşma, Yerleşim Dinamikleri

THE EFFECT OF INTERNAL AND EXTERNAL DYNAMICS ON THE FORMATION AND DEVELOPMENT OF LOCAL IDENTITIES OF RURAL AREA, CASE OF BABAYAKUP VILLAGE

ABSTRACT

As the science of settlement morphology is done intensively, it can be done at any time that settlements have similar setups but built on it. The aim of the study is to reveal the dynamics used in the analysis of settlement morphology and the changes/transformations in a specific time place, to define internal and external interventions, to enter and fulfill the existing field, and to reveal the change/transformation and transformation predictions in the invention from the first installation to the present. This study was chosen as a sample area for the study because of the readability of the changes in immigration and internal/external behavior over time in Babayakup village, one of the villages (neighborhood) of Polatlı district, Polatlı district in Ankara province. In the research; Aerial photographs, parts, examinations, oral interviews, literature reviews, computer programs to be studied were arranged. The entire realization was achieved by placing it in the matrix in chronological order, followed by comparative analysis. While reading the changes/transformations in the time intervals encountered during the study period, the predictions will come for the coming years, by looking at the duration of differentiation.

Keywords: Rural Identity, Rural Architecture, Morphology, Stratification, Settlement Dynamics

How to Cite:

Demiroğlu, B., Eroğlu, B. ve Semerci, F., (2020). Kırsal Alan Yerel Kimliklerinin Oluşum ve Gelişimine İç ve Dış Dinamiklerin Etkisi: Babayakup Köyü Örneği, Humanities Sciences (NWSAHS), 15(4):113-128, DOI: 10.12739/NWSA.2020.15.4.4C0239.

1. GİRİŞ (INTRODUCTION)

Ülke yerleşimlerine ve yerleşimler için üretilen politikalara bakıldığında iki ana başlık görmekteyiz; kent-kır yerleşimi. Kentsel yerleşimler gerek demografik çoğunluğu gerekse yerleşim alanı büyüklüğü sebebi ile daha ayrıntılı yönetim planlarına sahiptir. Fakat yerleşim noktalarının ilk kurulum tarihlerinden günümüze kadar olan süreci incelendiğinde günümüzde kırsal alan olarak tanımlanan ve organik oluşumlar olarak tasvir edilen yerleşim merkezlerinin bölge il ve ilçe yerleşim merkezi oluşumundaki önemi anlaşılmaktadır. Kent yerleşiminin analizi için yapılan çalışmalarda birçok morfolojik dinamik ve alt dinamikler detaylı olarak kullanılmışlardır. Fakat kırsal bölgeler için sunulan geliştirme politikaları ve analiz yöntemlerine bakıldığında daha üst başlıklarca incelenmiş olduğu ve aynı bölgede dahi olsa her yerleşim merkezinin kendine özgü kimliğe sahip olduğu geri planda tutulmuştur. Tıpkı aynı ülkenin aynı bölgesinde yer alan farklı kentleri gibi aynı ilin aynı ilçesinin kırsal yerleşimleri dahi kendi içinde farklı katmanlaşma sonuçları verebilmektedir. Değişim ve gelişim ister kır ve kent dokusu fark etmesizin zaman sürecince yerleşimin olduğu her yerde olmak zorundadır. Bu yerleşim bölgelerine göre farklı dinamiklerde ve değişken hızda da olsa kaçınılmaz bir süreçtir. Kırsal yerleşimlerde değişim kente göre daha yavaş ilerlemektedir. Fakat çoğu zaman bir dinamiğin değişiminin etkisinin kente göre daha fazla olduğu görülmektedir. Kırsal bölgeler yerleşim morfolojileri bakımından kent ile benzer özellikler göstermektedir. Çoğu kırsal bölge tek bir genel başlık altında tanımlansa da kent yerleşimlerinin farklılaştığı gibi kırsal yerleşimlerin de kendi içinde öznel tanımlara ihtiyacı vardır.

Kent morfolojisi incelenirken kullanılan dinamikler kırsal yerleşimlerin morfolojik incelemelerinde de kullanılabilir. Elbette bazı dinamikler farklı tanımlara ihtiyaç duysa da yerleşim yeri niteliği benzer olacaktır. Bir kırsal bölgeyi tanımlayan en önemli dinamikler bölgenin topoğrafyası, iklim, kültür, mimari vb. öğelerinin özgün yerleşim biçimlenişidir. Her kırsal yerleşimin bu dinamiklerce oluşan değerleri karakteristik kimliğini oluşturmaktadır. Temel dinamiklerdeki değişim ise özellikle sürekli kullanıcılar için aidiyet hissinde bozulmaya yol açmaktadır [1]. Genel tanımlamalara bakıldığında çoğu kırsal yerleşimin tarım ve hayvancılık odaklı ve güvenlik için bir arada yaşama özelliğinde toplu yerleşimler olduğu görülmektedir. Aran (1977)'e göre; "Kırsal peyzaj, insanın doğa içinde kentsel amaçların dışındaki faaliyetlerin ortaya koyduğu çevrenin görünümüdür. Bu faaliyetler esas itibarıyla tarımsal olabileceği gibi endüstriyel, rekreatif veya ormancılığa yönelik olabilir" (Gül, 2000:100) [2 ve 3]. Fakat her bir yerleşimin kendi içerisinde ilk kurulumdan günümüze geçirmiş olduğu öznel değişim ve dönüşüm süreci vardır. Bu süreç; göç, doğal afetler, yapay müdahaleler, değişen yerleşim dokusu, savaş vb. nedenlerden kaynaklanabilir. Bunlar bakıldığında yerleşim dokusu için olumsuz sonuç doğurabileceği açık olan nedenlerdir. Fakat bir de yerleşim bölgesine bilinçli yapılan müdahalelerin süreç içerisinde mevcut yerleşim dinamiklerinin yavaş yavaş olan değişiminin mevcut kimliği değiştirmesi sorunu vardır. Bunlar ise en fazla kırsal bölge yerleşimlerinin temel dinamiklerine yapılan dış müdahalelerdir. Bölgeye yapıla bir fabrika, hafta sonu evi parselleri, yeni konut adaları vb. tüm bu müdahaleler aslen kırsal bölgeye kentsel özneleri aşlayarak kimlik değişimine neden olmaktadır [4].

2. ÇALIŞMANIN ÖNEMİ (RESEARCH SIGNIFICANCE)

Çalışmada kentsel morfolojik analiz dinamiklerinin kırsal için özelleştirilmesi ile köy yapılarının oluşum ve gelişim analizleri yapılmıştır. Kırsal bölgeler için yerleşim dinamikleri başlıklarında kronolojik olarak incelenen alanların süreç içerisinde geçirmiş olduğu

iç ve dış müdahaleler tespit edilmiş ve mevcut kırsal yerleşim kimliğini koruyarak ya da kaybederek katmanlaşma yaşadığını analiz edilmiştir. Analiz sonucunda kırsal yerleşimlerin geçmiş, günümüz ve gelecek dönemler için kimliğinde oluşmuş ve oluşacak sonuçlara varılması ve gerekli noktalarda müdahale edilebilmesine yönelik analiz tabloları-matrisleri sunulmuştur.

Çalışmanın ilk adımında kırsal yerleşimin tanımı ve kırsal bölge için kimliğin ne olduğu, etken olan faktörlerden bahsedilmiştir. İkinci adımında kırsal bölge yerleşiminin morfolojik dinamiklerinin neler olduğundan ve alt dinamiklerinden söz edilmiştir. Tüm bu oluşum dinamiklerine göre Ankara Polatlı İlçesinin Babayakup Köyü örneklem alan olarak seçilmiş ve zaman sürecinde geçirmiş olduğu değişim ve dönüşümler analiz edilmiştir. Kırsal yerleşim yerleri için yapılan araştırmalar sonucu elde edilmiş olan tanımlamalar ve kavramlar literatüre kazandırılmıştır. Bu bakımdan çalışma önem arz etmektedir. Çalışmada Polatlı ilçesinin köylerinden olan Babayakup köyünü ulaşılabilen en eski tarihli hava fotoğrafları ve ortofotolar, bölgede yerinde incelemeler, sözlü görüşmeler, kaynak taramaları yardımıyla; oluşum ve gelişim dinamikleri kronolojik sırada incelenerek kırsal kimliği ve geçirmiş olduğu değişim/dönüşüm sürecinin değerlendirilmesi yapılmıştır.

Babayakup köyü için ulaşılabilen en eski hava fotoğrafı HGM'den alınan 1951 yılına aittir. Kırsal bölgelerde değişimin görece daha yavaş olması nedeniyle yaklaşık on yıllık zaman aralıkları referans alınarak bölgenin yerleşim dinamiklerinin kronolojik değişim/dönüşüm matrisi çıkarılmıştır. Alt dinamikler ise 1951 ve 2019 yıllarına göre tablolar halinde değişen dinamikler olarak gösterilmiştir. Yerleşim bölgesine etki eden müdahaleler nedeniyle hangi dinamik ve alt dinamiklerin değişmiş olduğunun yanı sıra bunun köy kimliğine günümüzde nasıl yansıdığı ve ilerisi için öngörülen değişim analiz edilmiştir. Yapılan bu çalışmadaki analiz ve değerlendirme yöntemleri literatürde kırsal yerleşim yerleri için örnek teşkil edecek bir metot içermesinden dolayı önem arz etmektedir. Özgün niteliği ile bu çalışma yapılacak diğer çalışmalar bir altlık niteliği taşımaktadır. Bu nedenle de ayrıca önemlidir.

3. KİMLİK KAVRAMI (IDENTITY CONCEPT)

Kimlik TDK'da "*Toplumsal bir varlık olarak insanın nasıl bir kimse olduğunu gösteren belirti, nitelik ve özelliklerin bütünü.*" ve "*Herhangi bir nesneyi belirlemeye yarayan özelliklerin bütünü.*" Olarak ifade edilmiştir [5]. Bir nesne, bir yer ya da herhangi bir olguyu diğerlerinden ayıran öznel tanımlamadır. Yine Ertürk (1996) kimliği sosyo-kültürel bir olgu olarak tanımlar ve o olgunun kendine özgü olma durumu ile ifade eder [6]. Kent kimliği ve mekân oluşumunun zaman süreci ile paralel olduğunu ileri süren Lukez; kentsel dönüşümün kent kimliğini oluşturduğuna ve bu kimliğin yıkım, yapım, yazım ve silim süreçlerinden oluştuğunu ifade eder [7]. İlgin ve Hacıhasanođlu (2006) kimliği; bireysel, toplumsal ve yapısal çevre başlıkları altında incelemiştir. Yaşanılan her çevre; fiziksel dinamiklerince ve beyin haritalarınca algılanır olmak üzere ayrışır [8]. Bu her mekansal oluşum için de geçerlidir. Bir çevrede Fiziksel ve duyuşsal özellikler toplamı o çevrenin karakteristik kimliğini açığa çıkarmaktadır. Yerleşim dokuları temel olarak kentsel ve kırsal yerleşim yerleri olarak ayırmak mümkündür. Yerleşim alanlarının oluşumu analiz edilirken birçok disiplin tarafından morfolojik analiz yöntemleri kullanılmaktadır. Yapılan araştırmalara bakılınca bu analiz yöntemlerinin görece daha fazla kent dokuları için kurgulandığı görülmektedir. Farklı kimlik ve karakter özelliklerine sahip olmasına rağmen kırsal alanlar da aynı dinamik başlıkları altında incelenebilmektedir. Her bir kent yerleşimi aynı gelişim özelliklerini geçirmez ve bu durum kırsal yerleşim dokusu için de geçerlidir. Özhanç

ve Yılmaz (2017) ise; kırsal alanları kültürel desen ve doğal değerler olarak ele almış ve bu mekânların belirtilen özelliklerle tanımlanabilirliğini vurgulamıştır [9 ve 10].

3.1. Kırsal Bölge ve Dinamikleri (Rural Region and Its Dynamics)

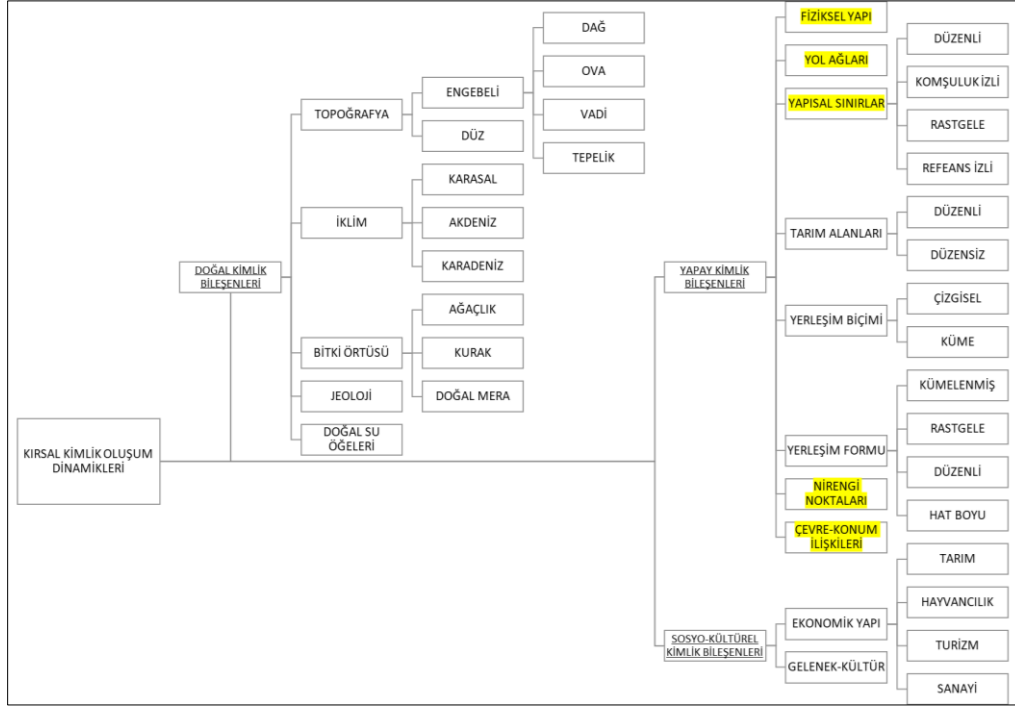
Kırsal bölgeler için özellikle son yıllarda kırsal yerleşimler için kalkınma planları hızlanmıştır. Çalışma kapsamında ise; kırsal bölgelerin ekonomisi, turizm, tarım desteđi, mevsimlik konutlar vb. çalışmalarla destekleniyor. Kalkınma planlarında ekonomik başlığına yapılmak istenen bu müdahaleler; demografik olarak kentlere doğru göç eden ve çoğunlukla terk edilmek üzere olan kırsal yerleşimler için iyi bir çözüm önerisi gibi görünse de kırsal kimlik üzerinde oluşturduğu deđişim ve dönüşüm süreci bölgede kimlik kaybına da yol açabilmektedir. Çoğunluklu ekonomisini tarım ve hayvancılıktan sağlayan kırsal yerleşimler için turizm öđesini destekleyen bir altyapı yoksa nüfusun mevcudiyetini sağlamak daha zordur. Ankara İli Polatlı İlçesine bađlı köylerde-mahalli idareye dönmüş olsa da- bu durumu sıklıkla görmekteyiz. Aynı bölgede olmalarına karşın bu köylerden Ankara-Polatlı yol ađına yakın olanlarında hızlı bir şekilde hafta sonu evi parsellerinin oluşturduğu görülmektedir. İlk bakışta köyler için yeni bir kent turizmi gibi dursa olsa da mevcut kırsal kimliđin ve kırsal dinamiklerin dönüşümüne ve hatta kaybına yol açtığı görülmektedir. Kırsal kimliđi oluşturan dinamikleri Erdem (2012) üç temel başlık altında incelemiştir [11];

- **Dođal Kimlik Bileşenleri:** Topoğrafya, iklim, bitki örtüsü, doğal su öđeleri, jeoloji, dođal mera alanları.
- **Yapay Kimlik Bileşenleri:** Fiziksel yapı, iletişim-ulaşım ađları, yapı adaları, tarım alanları, mimari, yerleşim biçimi, yerleşim formu, nirenđi noktaları, çevre-konum ilişkileri.
- **Sosyo-kültürel Kimlik Bileşenleri:** Ekonomik yapı, gelenek ve kültür bileşenleri (Tablo 1).

Çalışma aşıđıda verilen kimlik dinamiklerinden fiziksel yapı, yol ađı, nirenđi noktaları ve çevre konum ilişkileri başlığı altında incelenmiştir [4 ve 12]. Bunlardan;

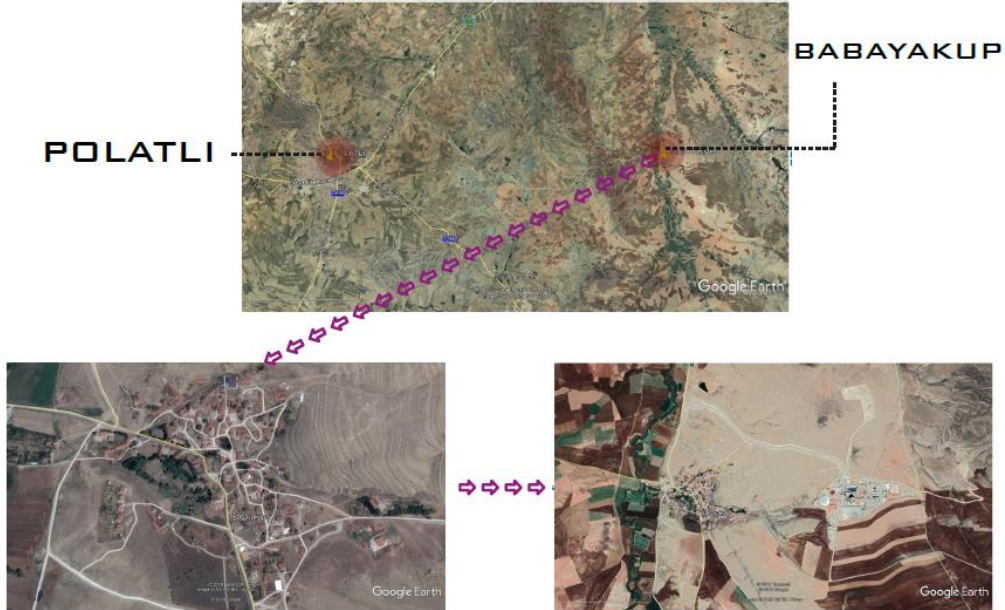
- **Çevre-Konum İlişkileri:** Mevcut kırsal yerleşim bölgesinin yapısal sınırlarınının, tarım arazilerinin, morfolojik yeşil örüntüsünün, yapısal komşuluk ilişkilerinin, su öđelerinin, yapay morfolojik örüntünün birbiri ile ve kendi içindeki ilişkisinin belirlenen zaman aralıklarındaki deđişiminin analizinde kullanılmıştır.
- **Nirenđi Noktaları:** Kırsal bölgeler kentsel yerleşim yerlerinde olduđu gibi odak ve referans noktalarına sahiptir. Küçük ölçekli olan bu yerleşim bölgeleri için odak noktaları su öđesi, cami, çeşme, okul vb. yapılar ya da bölge için önemli morfolojik öđelerden birisi olabilmektedir. Öyle ki kimi zaman kuvvetli bir yol ađı dahi yapısal alanlar için hem eşik hem de odak niteliđi taşımaktadır.
- **Yapısal Sınırlar:** Bölgenin kimliđini oluşturan en önemli dinamiklerden biridir. Çoğunlukla lokal kırsal malzemelerle inşa edilen az katlı yapılardan oluşsa da zaman içerisinde gelişen teknoloji ve kent-kır etkileşimi ile yeni yapı kimliđinin oluşumu söz konusudur. Bu dinamikte konutların, yapı parsellerinin ve komşuluk izlerinin zamansal deđişimi analiz edilmiştir.
- **Yol Ađları:** Kırsal bölgelerin özellikle kent ve komşu köylerle iletişimini sağlayacak iki önemli yol ađı vardır. Bunlar zamanla deđişen ya da gelişen özelliklerde olabilmektedir. Belirlenen zaman aralıklarına göre ana arter yolların, yanal yolların ve yapısal izlerden geçen yolların deđişim ve gelişim süreci analiz edilmiştir.

Tablo 1. Kırsal kimlik oluřum dinamikleri-alt dinamikleri [11 ve 13]
(Table 1. Rural identity formation dynamics-sub dynamics)



4. ÖRNEKLEM ALAN: BABAYAKUP KÖYÜ (SAMPLING FIELD: BABAYAKUP VILLAGE)

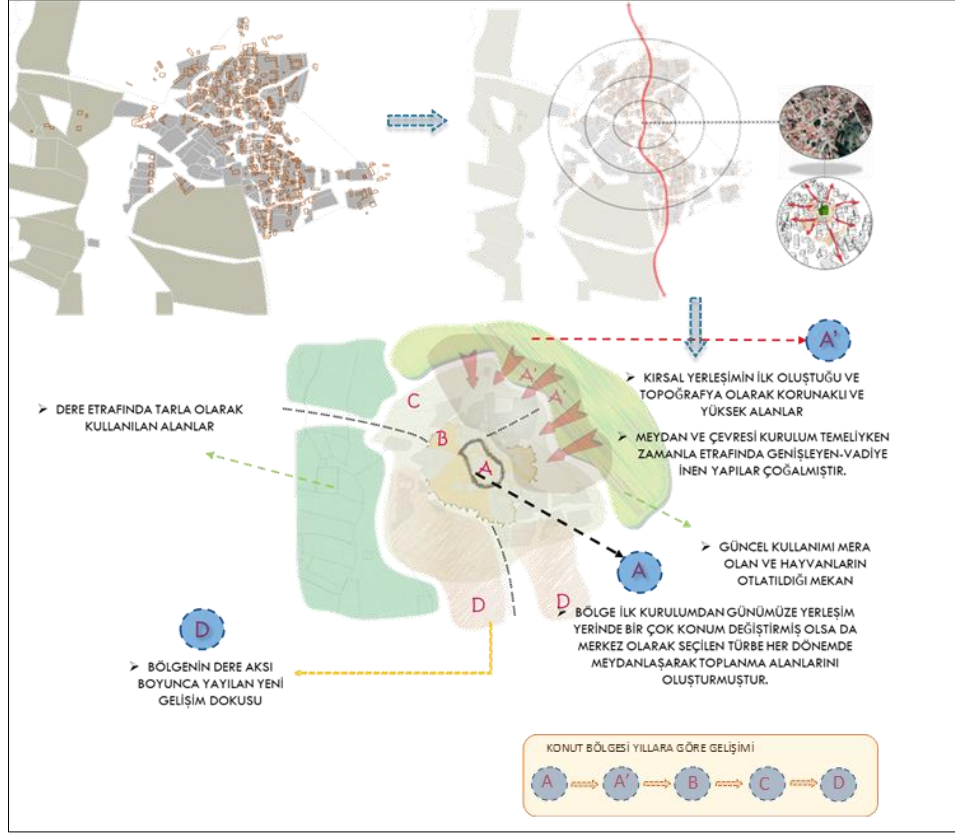
Babayakup Köyü Polatlı İlçe merkezinin doğusunda, merkeze 21km uzaklıkta yer almaktadır. Antik çağlardan bugüne iskan gören köy bir vadi yerleşkesidir. Halen bölgede büyük mermer blok taşlarla inşa edilmiş olan 'mabet' yapısının kalıntıları bulunmaktadır (Şekil 1) [14].



Şeki 1. Babayakup Köyü uydu görüntüleri [15]
(Figure 1. Babayakup Village satellite images)

Köy içinden Babayakup Deresi geçmektedir. Bu su kaynađı köyün tarım arazileri ve yerleşim dokusunun fiziki yapısının şekillenmesinde etkin

rol oynamıştır. Bölge Ankara-Polatlı yoluna 16km uzaklıktadır. Ulaşım yollarına yakın konumda olması nedeniyle il ve ilçe merkezlerinden geçici ikamet de görmektedir [14]. Çok amaçlı köy odası, 1963 yılında yenilenen camisi ve Baba Yakub Türbesinin çevrelediği açık meydan etrafında yerleşmiş kolektif kırsal konutlardan oluşan yerleşim bölgesine sahiptir (Şekil 2).

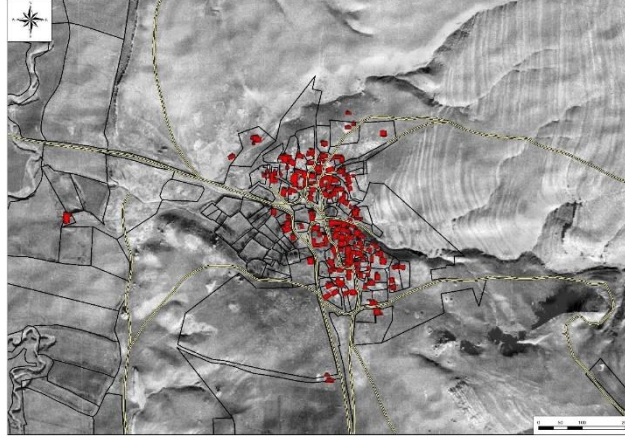


Şekil 2. Babayakup Köyü, morfolojik yapısal sınırlarının yıllara göre gelişimi [13]
(Figure 2. Babayakup Village, development of morphological structural boundaries by years)

Köy karasal iklime sahip toplu kırsal yerleşim kimliği göstermekte ve ekonomisini tarım ve hayvancılıktan sağlamaktadır. Özellikle 1900'lü yıllardan sonra yoğun göç vermiştir. Dışarıdan müdahale olarak yeni yerleşim dokusunun oluşumu ve Limak Çimento Fabrikası'nın kurulması köy kimliğinde ve yerleşim dinamiklerinde ciddi değişim/dönüşümlere sebep olmuştur.

4.1. 1951 Yıllı Dinamik Değişimleri (Dynamic Changes of 1951)

Köyde bilinen en eski yerleşim antik çağlara dayanmaktadır. Fakat ulaşılabilen en eski hava fotoğrafı 1951 yılına ait olduğu için bu yıl bazlı yerleşim temel alınmıştır. Konutlar tek ve iki katlı kırsal mimari ile yapılmış çoğunlukla taş temelli kerpiç yapılardan oluşmaktadır. Yerleşim formu küme-toplu yerleşim özelliğindedir. Bölge konutları avlu sınırları ile oluşmuş bahçeli yapılar olup, yapı parselleri komşuluk izleri ile ayrılmaktadır. Bu yılda bölge konut yerleşiminin Ankara-Polatlı yol arterinin doğu koridoruna yerleşmiş olduğu görülmektedir (Şekil 3 ve Şekil 4).



Şekil 3. Babayakup Köyü 1951 yılına ait hava fotoğrafı [16]
(Figure 3. Babayakup Village 1951 aerial photograph)

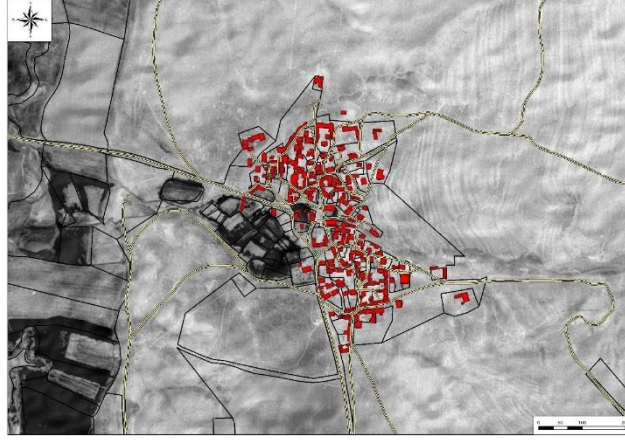


Şekil 4. Babayakup Köyü, 1951 yılına ait parsel yerleşimi. 1951 mevcut parsel dokusu üzerine şematik gösterimi [13]
(Figure 4. Babayakup Village, 1951 parcel settlement. 1951 schematic display on the existing parcel texture)

Konutlar köy odası, çeşme, cami merkezli meydanın etrafında komşuluk izleri ile kümelenmiş, kolektif kırsal yapılaşma özelliğindedir. Yerleşim içi yol izlerinin ise yapı parselleri sınırlarından meydana çıkacak şekilde ışınal olarak oluştuđu görölmektedir. Yine bu dönem için yapısal eşik referansında olan Babayakup Deresi etrafında tarım parselleri, bađ alanları oluşumuna rastlanmaktadır.

4.2. 1970 Yılı Dinamik Deđişimleri (Dynamic Changes of 1970)

Bu yıllar içerisinde Babayakup Deresi eşiğinde yerleşim bölgesinin genişlediđi görölmektedir. Mevcut yeşil alanların fazlalaştığı ve tarım alanlarında da orantısız bir büyümenin olduđu tespit edilmiştir. Konut bölgeleri düzenli gelişirken yerleşim yeri içi yol ađlarının da önce patikalar oluşturarak daha sonra ise yol ađına net olarak katıldıđı görölmüştür (Şekil 5 ve Şekil 6).



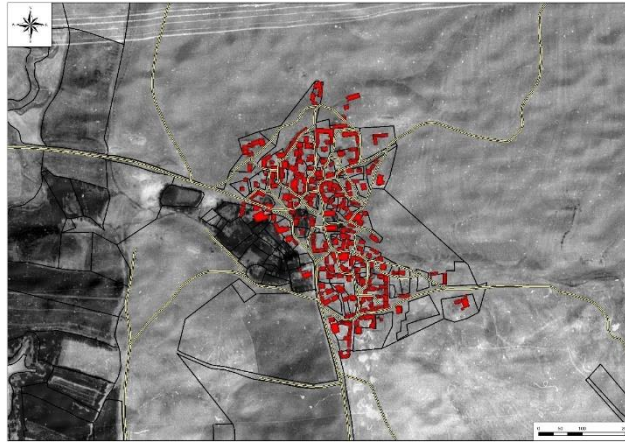
Şekil 5. Babayakup Köyü 1970 yılına ait hava fotoğrafı [16]
(Figure 5. Babayakup Village 1970 aerial photograph)



Şekil 6. Babayakup Köyü, 1970 yılına ait parsel yerleşimi. 1951 mevcut parsel dokusu üzerine şematik gösterim [13]
(Figure 6. Babayakup Village, 1970 parcel settlement. 1951 schematic display on the existing parcel texture)

4.3. 1978 Yılı Dinamik Deđişimleri (Dynamic Changes of 1978)

Bir önceki yıla göre fazla deđişim olmayan bu yılda; özellikle Babayakup Deresi etrafında tarım parsellerinin çođaldığını söylemek mümkündür. Yeşil alan dokusunun da orantısal büyümesi görölmektedir. Yine aynı yıllar içerisinde yerleşim yerleri içerisinde olan ađıl-ahır gibi mekânların yerleşim yeri dışına, dođal mera alanları içerisinde taşınmış olduđu tespit edilmiştir (Şekil 7 ve Şekil 8).



Şekil 7. Babayakup Köyü 1978 yılına ait hava fotoğrafı [16]
(Figure 7. Babayakup Village aerial photograph of 1978)

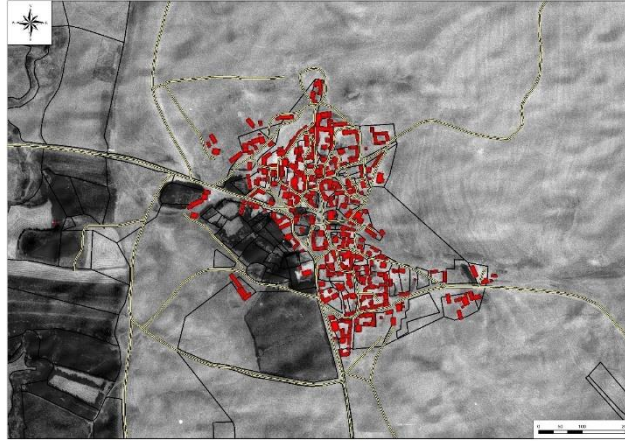


Őekil 8. Babayakup K y , 1978 yılına ait parsel yerleŐimi. 1951 mevcut parsel dokusu  zerine Őematik g sterim [13]
(Figure 8. Babayakup Village, 1978 parcel settlement. 1951 schematic display on the existing parcel texture)

K y n komŐu k yler ile olan yol bađlantıları g c lenmiŐ, ana yol arterine ek paralel yan yolların oluŐumu artmıŐtır. Cami, k y odası, dere, t rbe ve bunların  vrelediđi eliptik meydan boŐluđu nirengileri  nemini korurken merkez olacak Őekilde yeni yapısal geliŐmeler devam etmiŐtir.

4.4. 1991 Yılı Dinamik DeđiŐimleri (Dynamic Changes of 1991)

Babayakup Deresi etrafında ve k y n batı koridorunda geliŐen teknoloji ile birlikte tarım aletlerinin artması ve kırsal politikalar sayesinde tarım alanlarında artıŐ g r lmektedir. Yine aynı yıllarda il e merkezindeki istihdam b lgenin yođun g   vermesine sebep olmuŐtur (Őekil 9 ve Őekil 10).



Őekil 9. Babayakup K y  1991 yılına ait hava fotođrafı [16]
(Figure 9. Babayakup Village aerial photograph of 1991)

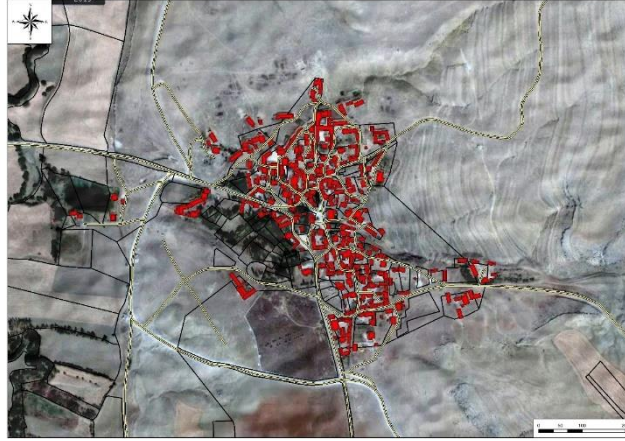


Őekil 10. Babayakup K y , 1991 yılına ait parsel yerleŐimi. 1951 mevcut parsel dokusu  zerine Őematik g sterim [13]
(Figure 10. Babayakup Village, 1991 parcel settlement. 1951 schematic display on the existing parcel texture)

Konut bölgesi Polatlı-Babayakup yol ana arteri izince güney koridora doğru genişlemeye başlamıştır. Yeni yol ağları konut parsellerinin komşuluk izlerince artarken, nirengi noktaları mevcut önemini korumaya devam etmiştir. Yeşil alanlarda düzenli artış olmuş fakat yine bu yılda çok fazla konutun terk edildiđi de alınan sözlü bilgiler arasındadır (Sözlü görüşme: Derviş Sarı, Halil Sarı, Ömer Sarı, 06.24.2019). Mevcut mera alanları içerisinde özellikle tarım alanları için parsel bölüntüleri artmıştır. Genişleyen konut bölgesi Babayakup Deresini yapısal sınırlar içerisinde bırakacak şekilde, derenin batı koridoruna doğru büyümeye başlamıştır.

4.5. 2006 Yılı Dinamik Deđişimleri (Dynamic Changes of 2006)

Konut bölgelerinde yerleşim yerinin özellikle güney koridorunda olmak üzere büyüme görülmektedir. Babayakup Deresi boyunca uzanan çođu mera alanının tarım alanına dönüştüđu ve o bölgedeki mevcut tarım alanlarının genişlediđi görülmektedir. Geçmiş yıllarda gelişen yeşil doku üzerinde de özellikle mevsimlik kullanılan yapıların oluştuđu tespit edilmiştir. Bu bölge yerleşiminin kolektif yapılaşmadan bireysel yapılaşmaya geçmesindeki ilk adım olarak değerlendirilmektedir (Şekil 11 ve Şekil 12).



Şekil 11. Babayakup Köyü 2006 yılına ait hava fotoğrafı [16]
(Figure 11. Babayakup Village aerial photograph of 2006)



Şekil 12. Babayakup Köyü, 2006 yılına ait parsel yerleşimi. 1951 mevcut parsel dokusu üzerine şematik gösterim [13]
(Figure 12. Babayakup Village, 2006 parcel settlement. 1951 schematic display on the existing parcel texture)

Bölge ulaşım aksları da yeni oluşan yapılarla patika yollar ve yeni tarım alanlarına ulaşmak için yanıl ulaşım ağları geliştirirken ana arter Polatlı-Babayakup yolu önemini artırmıştır. Nirengi noktaları mevcut yerleşim bölgesi için önemini korurken yerleşim formundaki deđişimler gelişen yerleşim çapı ile farklılaşmaya başlamıştır.

4.6. 2011 Yılı Dinamik Deđişimleri (Dynamic Changes of 2011)

Bu yıllar içerisinde artan konutlar için ilk izlenim göç durumlarının tersine dönmeye başlamış olduđu yorumudur. Bölgeye yapılan hafta sonu evleri geçici kullanıcıları artırsa da köy ikametli genç nüfus il ve ilçelere göç etmeye devam etmiştir. Babayakup köyünün yerleşim parsellerinde birleşme ve yeni parsellerin oluşumu görülmektedir. Yerleşim bölgesinin batı koridorunda oluşan bu yeni parsel oluşumu mevcut yerleşim formundan ayrı ve bağımsız gelişmeye başlamıştır ve ikincil yerleşim dokusunun oluşumunun da başlangıcıdır. Bölgenin bu yıl bazlı nüfusu 146 kişidir (Şekil 13).



Şekil 13. Babayakup Köyü 2011 yılına ait hava fotoğrafı [15 ve 16]
(Figure 13. Babayakup Village aerial photograph of 2011)

Bölgenin ulaşım aksları ise ana arter Polatlı-Babayakup yolu olacak şekilde ilk yerleşim dokusunun yol akslarının gelişimi ve yeni yerleşim dokusu yol akslarının oluşumu olarak iki grupta gelişim göstermektedir. İkinci yerleşim bölgesi mevcut nirengi noktalarından bağımsız gelişmekte ve referans bölgesi olarak Polatlı-Babayakup yoluna ve ana yol arteri üzerine gelişim göstermektedir.

4.7. 2019 Yılı Dinamik Deđişimleri (Dynamic Changes of 2019)

Bu yıllar içerisindeki en büyük deđişim 2016 yılında bölgenin doğusuna inşa edilen Limak Çimento Fabrikası olmuştur. Fabrika kuruluşu kırsal alan için istihdam sağlamamış, yerleşim dokusunun doğu koridoruna olan gelişimini durdurmuştur. Fabrikanın çimento tozu atıklarından olumsuz etkilenen köy halkında sıklıkla sağlık sorunları yaşandığı sözlü görüşmelerce tespit edilmiş (Sözlü Görüşme: Derviş Sarı, Halil Sarı, Ömer Sarı, 06.24.2019) ve ilçe merkezine göçü zorunlu kılan bir faktör haline gelmiştir. Nüfusa kayıtlı kişi sayısı artmış olsa da özellikle doğu koridorundaki konutların çođu terk edilmek durumunda kalmıştır. Babayakup Deresi ve etrafındaki verimli topraklar ise bölgenin dere etrafında tarım alanlarının artışına etken olmuştur. Bu bölge etrafında gelişen mevsimlik kullanılan hafta sonu evleri ikincil yerleşim alanı olarak gelişimini sürdürmüştür. Kırsal yerleşimden bağımsız olarak büyüyen yerleşim ise sadece geçici ikamet eden kişilerce kullanılmaktadır (Şekil 14 ve Şekil 15).



Şekil 14. Babayakup Köyü 2019 yılına ait hava fotoğrafı [15 ve 16]
(Figure 14. Babayakup Village 2019 air photo)

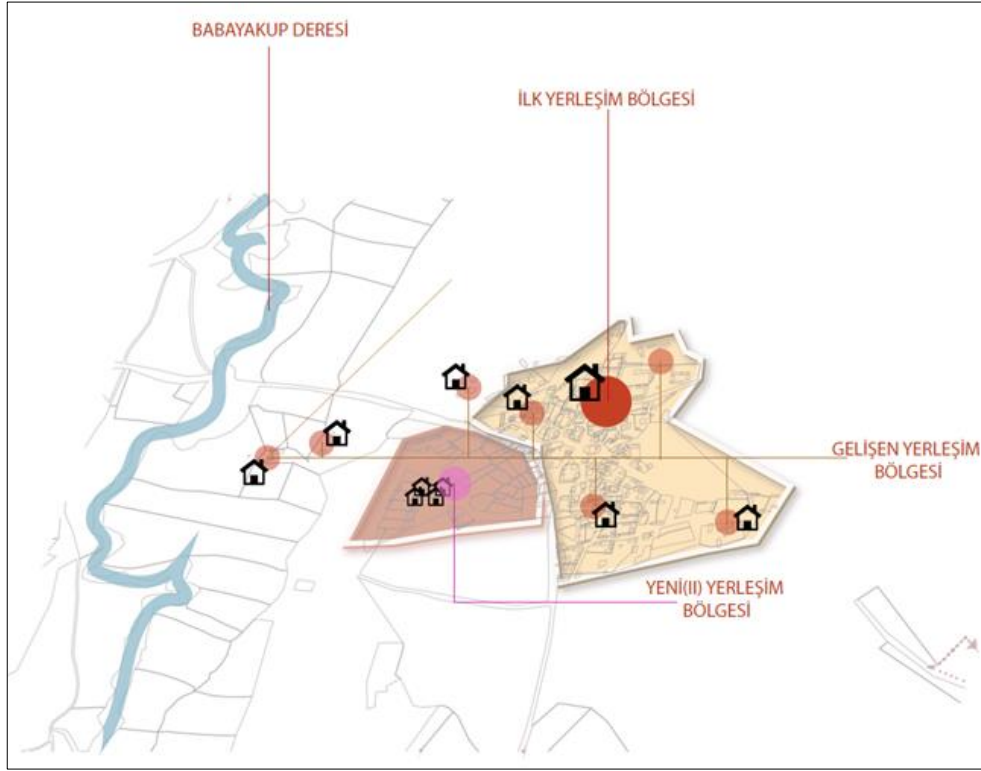


Şekil 15. Babayakup Köyü, 2019 yılına ait parsel yerleşimi. 1951
mevcut parsel dokusu üzerine şematik gösterim [13]
(Figure 15. Babayakup Village, 2019 parcel settlement. 1951
schematic display on the existing parcel texture)

Bölge ilk yerleşimi Polatlı-Babayakup yol arterini içine alarak büyümeye devam etmiştir. Özellikle yeni oluşan yerleşim dokusunun toplu yerleşimin ışınsal büyüme izlerine göre değil ana yol arteri izinde genişlediği görülmektedir. Yeni yerleşim dokusu sosyo-mekansal referans olarak kendi kolektif yapısını temel almakta ve kırsal referans noktalarından bağımsız gelişim sergilemektedir. Babayakup Köyü yol ağlarına bu yıllarda çokça yanıl yol ağı eklenmiştir. Tarım arazileri içerisinde bağımsız oluşan konut dokularında da artma olmuş ve bu konutlara erişim için çoğunlukla ana yol arterine ve ilk yerleşim merkezine uzanan ışınsal yol ağları oluşmuştur. Bölgenin bu yıl bazlı nüfusu 235 kişidir.

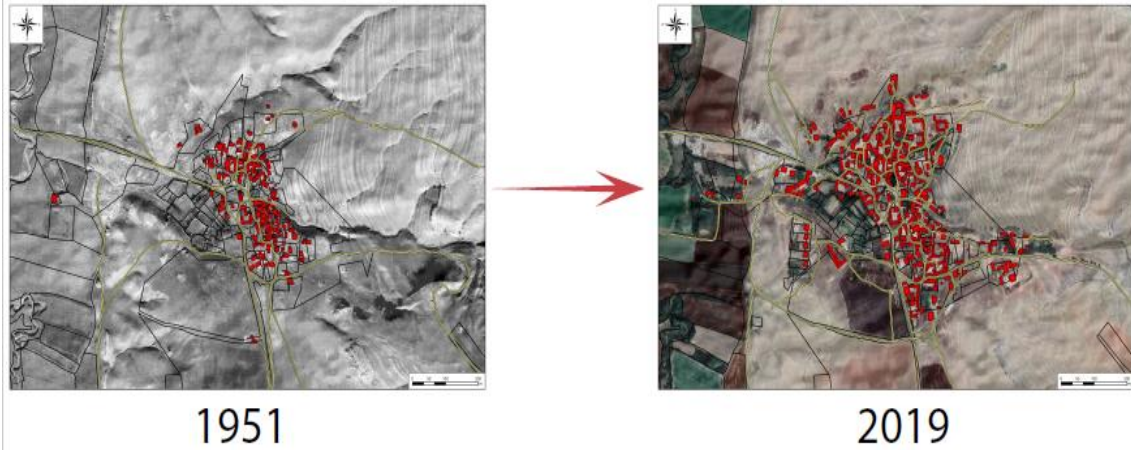
5. BULGULAR (FINDINGS)

Babayakup Köyünde hem iç hem de dış dinamiklerce değişim olmuştur. Bölgenin ilk yerleşim dokusu zaman içerisinde mevcut odak noktaları merkezinde düzenli büyüme gerçekleştirirken tarım parselleri içerisine bireysel konutlaşmalar çoğalmış bu ise ilk kırsal yerleşim kurgusundan farklı bir büyümeye neden olmuştur. Bölge kimliğini etkileyen bir diğer etmen ise; yerleşim merkezinin batı koridoruna doğru olan hafta sonu evlerinin ikincil yerleşim alanı oluşturması ve yerleşim dinamiklerinin kendi özelinde olarak ilk yerleşim dinamiklerinden bağımsız oluşum ve büyüme göstermesidir. Kırsal bölge yerleşimini canlandırmak için atılmış bir adım gibi görünse de bu müdahale kırsal kimliğin kentsel oluşumlarca bozulmasına yol açmaktadır (Şekil 16).



Şekil 16. Babayakup Köyü konut yerleşim-gelişim eskizi [13]
(Figure 16. Babayakup Village housing settlement-development sketch)

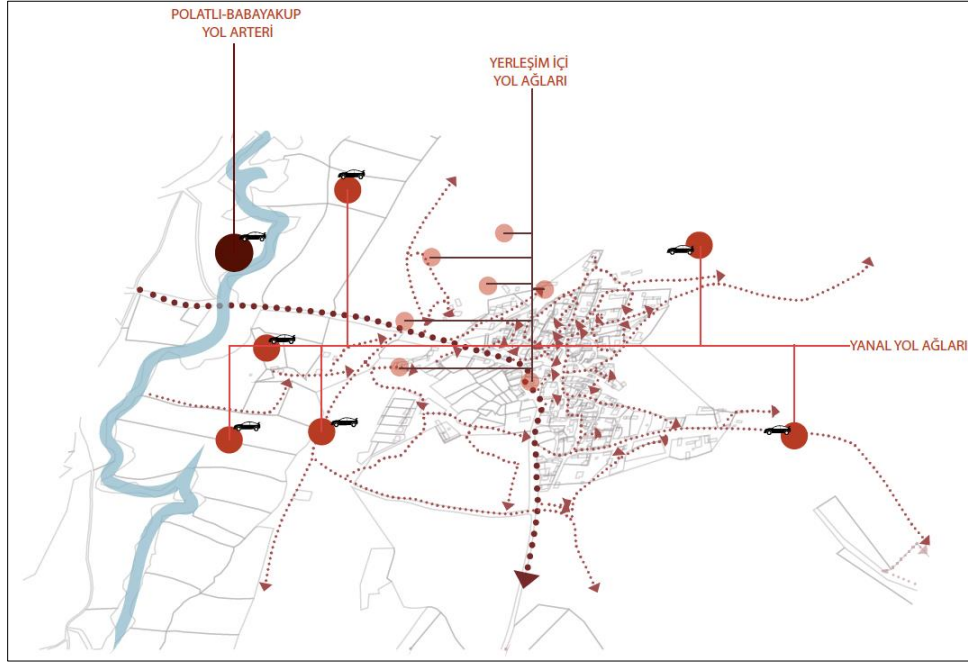
Bölge için en önemli deđişim ise 2016 yılında kurulan Limak Çimento Fabrikası olmuştur. Fabrika köyde hava koşullarını olumsuz etkilediđi için yaşam standardını düşürmüş ve özellikle yerleşim bölgesinin doğu koridoruna doğru gelişimini durdurmıştır. Sadece konut büyümesi deđiltarım alanlarında da doğu koridoru gelişimi bu dış müdahaleden olumsuz etkilenmiştir (Şekil 17).



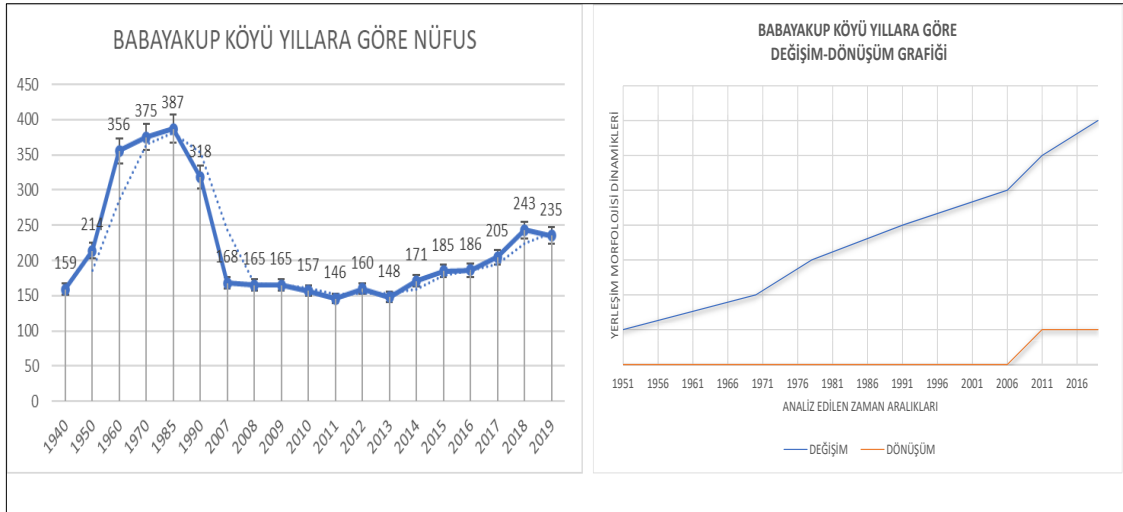
Şekil 17. Babayakup Köyü, dolu-boş alan dinamiđi zamansal deđişimi
(1951-2019). Mevcut parsel dokuları üzerinden kronolojik şematik
gösterim [15 ve 16]

(Figure 17. Babayakup Village, temporal change in empty-empty space
dynamics (1951-2019). Chronological schematic display on existing
parcel textures)

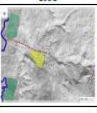
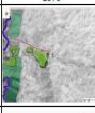
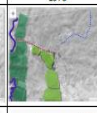
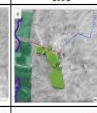


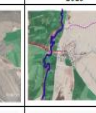




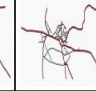
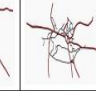









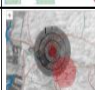

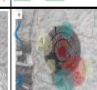



Bölgenin nüfus oranlarındaki deđişime bakıldığında; 1990'lı yıllarda köyden kente yaşanan yoğun göçten etkilenerek demografik zayıflama yaşandıđı görölmektedir. 2013 yılı sonrasında nüfusun artış içerisinde olduđu görölmektedir. Fakat ekonomisini tarım ve hayvancılıktan sağlayan bu bölgede tarım arazilerinin azalarak dađınık yapılaşan bireysel konut alanlarının çođaldığı görölmüştür (Şekil 18, Şekil 19 ve Şekil 20).



Şekil 18. Babayakup köyü ulaşım eskizi [13]
(Figure 1. Babayakup Village transportation sketch)



Şekil 19. Babayakup Köyü Yıllara Göre Demografi ve Deđişim/Dönüşüm Grafikleri [13]
(Figure 2. Babayakup Village Demography and Change/Transformation Graphics by Years)

BABAYAKUP KÖYÜ MORFOLOJİ DİNAMİKLERİNİN ZAMANSAL DEĞİŞİM MATRİSİ								1951-2019 DİNAMİK DEĞİŞİMLERİ									
	1951	1970	1978	1991	2006	2011	2019		VAR	YOK							
ÇEVRE-KONUM İLİŞKİLERİ								→ TARIM ALANLARI	<input type="checkbox"/>	<input type="checkbox"/>							
								→ YERLEŞİM BÖLGESİ	<input type="checkbox"/>	<input type="checkbox"/>							
									→ DEMOGRAFİK YAPI	<input type="checkbox"/>	<input type="checkbox"/>						
YOL AĞLARI								→ EKLENEN YOL AĞLARI	<input type="checkbox"/>	<input type="checkbox"/>							
								→ YERLEŞİM İÇİ YOL AĞLARI	<input type="checkbox"/>	<input type="checkbox"/>							
								→ ANA YOL AKSI	<input type="checkbox"/>	<input type="checkbox"/>							
YAPISAL SINIRLAR								→ MEVCUT YAPISAL SINIRLAR KORUNMUŞ	<input type="checkbox"/>	<input type="checkbox"/>							
								→ MEVCUT YAPISAL SINIRLAR GENİŞLEMİŞ	<input type="checkbox"/>	<input type="checkbox"/>							
								→ YENİ YAPISAL SINIRLAR EKLENMİŞ	<input type="checkbox"/>	<input type="checkbox"/>							
SOSYO-MEKANSAL REFERANSLAR								→ SOSYO-MEKANSAL REFERANSLAR KORUNMUŞ	<input type="checkbox"/>	<input type="checkbox"/>							
								→ SOSYO-MEKANSAL REFERANSLAR EKLENMİŞ	<input type="checkbox"/>	<input type="checkbox"/>							
								→ SOSYO-MEKANSAL REFERANSLAR DEĞİŞMİŞ	<input type="checkbox"/>	<input type="checkbox"/>							
ALT DİNAMİKLER								SOSYO-REFERANS KATMANLAŞMASI	ÇEVRE KÖNÜM KATMANLAŞMASI	YERLEŞİM BÖLGESİ KATMANLAŞMASI	PARSEL KATMANLAŞMASI						
1951				2019													
ÇEVRE-KONUM DİNAMİKLERİ				ÇEVRE-KONUM DİNAMİKLERİ													
KONUT AHRAR-AĞIL	MERA ALANI	TARIM ALANI	SU ÖĞESİ	YENİ KONUT BÖLGESİ	DIŞ MÜDEHALELER	KONUT AHRAR-AĞIL	MERA ALANI	TARIM ALANI	SU ÖĞESİ	YENİ KONUT BÖLGESİ	DIŞ MÜDEHALELER						
<input type="checkbox"/>	<input type="checkbox"/>	<input type="checkbox"/>	<input type="checkbox"/>	<input type="checkbox"/>	<input type="checkbox"/>	<input type="checkbox"/>	<input type="checkbox"/>	<input type="checkbox"/>	<input type="checkbox"/>	<input type="checkbox"/>	<input type="checkbox"/>						
YOL AĞLARI FORMU		YOL AĞLARI BİÇİMİ		YOL AĞLARI FORMU		YOL AĞLARI BİÇİMİ											
SİGNAL	GRİDAL	ÇİZGİSEL	DÜZENSİZ	YOL İZİ	PATİRA	ASFALT	TOPRAK	SİGNAL	GRİDAL	ÇİZGİSEL	DÜZENSİZ	YOL İZİ	PATİRA	ASFALT	TOPRAK		
<input type="checkbox"/>	<input type="checkbox"/>	<input type="checkbox"/>	<input type="checkbox"/>	<input type="checkbox"/>	<input type="checkbox"/>	<input type="checkbox"/>	<input type="checkbox"/>	<input type="checkbox"/>	<input type="checkbox"/>	<input type="checkbox"/>	<input type="checkbox"/>	<input type="checkbox"/>	<input type="checkbox"/>	<input type="checkbox"/>	<input type="checkbox"/>		
YERLEŞİM FORMU		YERLEŞİM BİÇİMİ		YAPRI ÖZELLİKLERİ		YERLEŞİM FORMU		YERLEŞİM BİÇİMİ		YAPRI ÖZELLİKLERİ							
KÖMÜ	BASTIĞALE	DÜZENLİ	HAT BOYU	KÖMÜ	ÇİZGİSEL	KIRSAL MİMARİ	BETONARME	KÖMÜ	BASTIĞALE	DÜZENLİ	HAT BOYU	KÖMÜ	ÇİZGİSEL	KIRSAL MİMARİ	BETONARME		
<input type="checkbox"/>	<input type="checkbox"/>	<input type="checkbox"/>	<input type="checkbox"/>	<input type="checkbox"/>	<input type="checkbox"/>	<input type="checkbox"/>	<input type="checkbox"/>	<input type="checkbox"/>	<input type="checkbox"/>	<input type="checkbox"/>	<input type="checkbox"/>	<input type="checkbox"/>	<input type="checkbox"/>	<input type="checkbox"/>	<input type="checkbox"/>		
SOSYO-MEKANSAL REFERANSLAR						SOSYO-MEKANSAL REFERANSLAR											
CAMI	KÖY ODASI	MEYDAN	ÇEŞME	KONAK	KAHVEHANE	TÖRBE	ANA YOL	SU ÖĞESİ	CAMI	KÖY ODASI	MEYDAN	ÇEŞME	KONAK	KAHVEHANE	TÖRBE	ANA YOL	SU ÖĞESİ
<input type="checkbox"/>	<input type="checkbox"/>	<input type="checkbox"/>	<input type="checkbox"/>	<input type="checkbox"/>	<input type="checkbox"/>	<input type="checkbox"/>	<input type="checkbox"/>	<input type="checkbox"/>	<input type="checkbox"/>	<input type="checkbox"/>	<input type="checkbox"/>	<input type="checkbox"/>	<input type="checkbox"/>	<input type="checkbox"/>	<input type="checkbox"/>	<input type="checkbox"/>	<input type="checkbox"/>

Şekil 1 Babayakup Köyü morfoloji matrisi ve dinamik tabloları [13]
(Figure 3 Babayakup Village morphology matrix and dynamic tables)

6. SONUÇ (CONCLUSION AND EVALUATION)

Bölge için en önemli dinamiklerden olan Babayakup Deresi; etrafında sulu tarıma elverişli toprakları barındırmaktadır. Fakat yine son yıllarda verimli topraklar üzerinde oluşan ikincil yerleşim bölgesi ve dere etrafındaki tarım parsellerinde çoğalan bireysel düzensiz konutların, bölgenin en verimli topraklarını özellikle kent temelli kullanıcılar için hafta sonu evlerine dönüştürdüğü görülmektedir. Bölgenin gelecek yıllarında; fabrika sebebiyle doğu koridorunda mevcut kırsal dinamiklerinin gelişiminin olmayacağı, kırsal yapı kimliğinin ise yavaş yavaş yok olacağı ve kent kullanıcıları için turistik, bahçeli ikincil yerleşim alanın genişleyip bölgeye yeni kimlik oluşturacağı ön görülmektedir. İlk yerleşim dokusu her ne kadar mevcut kalsa da önemini gün geçtikçe yitirmeye devam etmektedir. Araştırmada görüldüğü üzere tarım için elverişli topraklar, tarım amacı dışında konutlara ve hatta hafta sonu evlerine dönüşmeye başlamıştır. Yıllar boyunca bu konut parsel alanları genişleyecek ve ikinci yerleşim odağı halini alacaktır. Sonuç olarak kendi kimlik özelliğini yitiren köy için yeni bir turistik misyon oluşması bölge ikametli kullanıcıların göç etmesine neden olacaktır.

KAYNAKLAR (REFERENCES)

- [1] Conzen, M.R.G., (2004). Thinking About Urban Form: Papers on Urban Morphology. 1932-1998. Peter Lang. Volume 304.
- [2] Aran, S., (1977). Peyzaj Mimarisi: Temel Prensipleri, 635. Cilt, Ankara Üniversitesi Ziraat Fakültesi Yayınları, Ankara Üniversitesi Basımevi.

- [3] Gl, A., (2000). Peyzaj-İnsan İlişkisi ve Peyzaj Mimarlıđı, Sleyman Demirel niversitesi Orman Fakltesi Dergisi. (1):97-114.
- [4] Birik, M., (2011), Kentsel Mekanın Deđiřim Srecinde Transformasyon ve Deformasyon, Doktora Tezi, Őehir ve Blge Planlama Anabilim Dalı, Kentsel Tasarım Programı, Fen Bilimleri Enstits, Mimar Sina Gzel Sanatlar niversitesi
- [5] TDK, 2018., (2020). Gncel Trke Szlk, 2018. T.C. Bařbakanlık Atatrk Kltr Dil ve Tarih Yksek Kurumu Trk Dil Kurumu. <https://sozluk.gov.tr/> Eriřim Tarihi: 03.09.2020
- [6] Ertrk, H., (1996). Srdrlebilir Kentler. Yeni Trkiye Habitat II zel Sayısı, Yeni Trkiye Medya Hizmetleri, Ankara, 2(8):174-178.
- [7] Lukez, P., (2007). Suburban Transformations. Princeton Architectural Press, New York, 651:26-28.
- [8] Ilgın, C. ve Hacıhasanođlu, O., (2006). G-Aidiyet İliřkisinin Belirlenmesi İin Model: Berlin/Kreuzberg rneđi, İtdergisi/A, Cilt:5, Sayı:2, Kısım:1, Ss.59-70
- [9] zhancı, E. ve Yılmaz, H., (2017). Grsel Peyzaj Kalite Deđerlendirmelerinde Kalite Gstergelerinin Mekansal Yansımaları, Erciyes niversitesi Sosyal Bilimler Enstits Dergisi XLIII, 2017/2, Ss.157-173.
- [10] ROSSİ, A. (2006). Őehrin Mimarisi, (ev.) Nurdan Grbilek, Kanat Kitap, İstanbl, sf,21.
- [11] Erdem, M., (2012). Kırsal Yerleřim Peyzaj Kimlik zelliklerinin Tespiti, Korunması ve Geliřtirilmesine Ynelik Deđerlendirme Matrisi nerisi, Doktora Tezi, İstanbl Teknik niversitesi, Fen Bilimleri Enstits, Peyzaj Mimarlıđı Anabilim Dalı, İstanbl.
- [12] Lynch, K., (2010). Kent İmgesi (ev.). İrem Bařaran, Trkiye İř Bankası Kltr Yayınları.
- [13] Demirođlu, B., (2020). Ankara Polatlı Blgesindeki Kırsal Yerleřim Yerlerinin Oluřum ve Geliřim Analizi, Doktora Tezi (Tez Ařamasında Devam Etmekte). Konya Teknik niversitesi, Lisans st Eđitim Enstits, Mimarlık Anabilim Dalı, Konya.
- [14] Erdođan, A., (2013). Polatlı Tarih ve Kltr Atlası, Ankara: Polatlı Belediye Bařkanlıđı Eđitim ve Kltr Mdrlđ Kltr Yayınları.
- [15] Google Earth, (2020). Uydu Fotođrafları. (39°35'40.02"N 32°24'10.32"D)
- [16] HGM, (2019). Harita Genel Mdrlđ Arřivleri, Ortofoto ve Hava Fotođrafları.