

Malatya Geleneksel Konutları Ve Dokusu Üzerine Bir Yaklaşım: Yakınca Evleri

Arş. Gör. Murat Şahin^{1*}
Dr. Öğr. Gör. Bahtiyar Eroğlu²



Geliş tarihi: 08.09.2020
Kabul tarihi: 25.12.2020

Atıf bilgisi:
IBAD Sosyal Bilimler Dergisi
Sayı: Özel Sayı Sayfa: 713-729
Yıl: 2020

This article was checked by *Turnitin*.
Similarity Index 12%
Bu makalede araştırma ve yayın etiğine uyulmuştur.

¹Fırat Üniversitesi, Türkiye,
msahin@firat.edu.tr.
ORCID ID 0000-0001-6733-1136

² Konya Teknik Üniversitesi, Türkiye,
beroglu@ktun.edu.tr
ORCID ID 0000-0002-2159-4472

* Sorumlu yazar

ÖZ

Kültürel mirasın önemli bir bölümünü oluşturan geleneksel konutlar, yapıldığı bölgelerdeki sosyo-kültürel ve çevresel etmenlerden etkilenerek ve şekillenerek günümüze kadar gelmiştir. Geleneksel konutlar yapıldığı bölgenin iklim, topografya, kültürel ortam gibi fiziksel ve kültürel normların özellikleri ve çeşitliliğine göre şekillenerek; bölgeye özgü malzeme, mekan kurgusu, konumlanma ve yapım tekniği gibi mimari karakterler olarak karşımıza çıkmaktadır. Geleneksel konutlar dönemin sosyal, kültürel, ekonomik, teknoloji ve yapım teknikleri gibi birçok alanda bizlere veriler sunan önemli kültürel değerlerdir. Malatya, geleneksel konut ve doku bakımından zengin bir kültürel mirasa sahiptir. Fakat günümüzün değişen sosyo-kültürel ortam, ihtiyaçlar, yaşam tarzı, rant, hızlı kentleşme gibi birçok nedenden dolayı; Malatya, özellikle geleneksel dokusunu hızla kaybetmektedir. Bu bağlamda geleneksel konutları ve dokusunun büyük bir bölümünü halen özgün bir şekilde korumuş olan Yeşilyurt ilçesinin Yakınca Mahallesi'nde ki geleneksel konutlar üzerinde çalışma yapılmıştır. Çalışmada yöntem olarak detaylı literatür taraması yapılmış, çalışma alanı olarak belirlenen bölgedeki geleneksel konutlarda tespit ve belgeleme amaçlı rölevo çalışmaları gerçekleştirilmiştir. Geleneksel konutların iç mekan, cephe; taka, niş, dolap, ocak, sedir gibi mimari öğeleri detaylı bir şekilde fotoğflanmıştır. Çalışma; yoğun bir geleneksel dokuya sahip konutların plan, mekansal özellikleri, cephe özellikleri, malzeme ve yapım teknikleri gibi mimari özellikleri incelenerek yapılar hakkında detaylı irdemeler yapılmasını amaçlamaktadır. Çalışma kapsamında, Malatya ili Yakınca bölgesinde yer alan geleneksel konutların mimari özellikleri hakkında detaylı bilgilere yer verilmiş, geleneksel yapıların ve dokunun önemi ortaya konularak literature katkı sağlanması hedeflenmiştir.

Anahtar Kelimeler: Geleneksel Türk Evi, Geleneksel Doku, Malatya, Yeşilyurt - Yakınca Evleri

An Approach on the Traditional Houses and Textures of Malatya: The Yakınca Houses

Res. Assist. Murat Şahin ^{1*}
Assist. Prof. Dr. Bahtiyar Eroğlu ²

First received: 08.09.2020
Accepted: 25.12.2020

Citation:
IBAD Journal of Social Sciences
Issue: Special Issue **Pages:** 713-729
Year: 2020

This article was checked by *Turnitin*.
Similarity Index 12%

¹Firat University, Turkey,
msahin@firat.edu.tr,
ORCID ID 0000-0001-6733-1136

² Konya Technical University, Turkey,
beroglu@ktun.edu.tr
ORCID ID 0000-0002-2159-4472

* Corresponding Author

ABSTRACT

Traditional dwellings, which constitute an important part of the cultural heritage, have survived until today by being influenced and shaped by the socio-cultural and environmental factors in the regions where they are built. Traditional houses are shaped according to the characteristics and diversity of physical and cultural norms such as climate, topography and cultural environment of the region where they are built; It appears as architectural characters such as the material specific to the region, spatial setup, positioning and construction technique. Traditional houses are important cultural values that provide us with data in many areas such as social, cultural, economic, technology and construction techniques of the period. Malatya has a rich cultural heritage in terms of traditional housing and texture. However, due to many reasons such as today's changing socio-cultural environment, needs, lifestyle, rent, rapid urbanization; Malatya is losing its traditional texture especially rapidly. In this context, studies have been carried out on the traditional houses in the Yakınca neighborhood of the Yeşilyurt district, which still preserves a large part of the traditional houses and texture in a unique way. In the study, a detailed literature review was made as a method, and survey studies were carried out for identification and documentation purposes in traditional houses in the region designated as the study area. Traditional houses interior, facade; architectural elements such as anchor, niches, cupboards, stoves, cedars are photographed in detail. Work; It aims to make detailed investigations about the buildings by examining the architectural features such as plan, spatial features, facade features, materials and construction techniques of the houses with a dense traditional texture. Within the scope of the study, detailed information about the architectural features of traditional residences in Malatya province, Yakınca region was given, and it was aimed to contribute to the literature by revealing the importance of traditional structures and texture.

Keywords: Traditional Turkish House, Traditional Texture, Malatya, Yesilyurt - Yakınca Houses

GİRİŞ

Geleneksel konutlar; yapıldığı bölgenin fiziki ve kültürel koşullarına göre şekillenerek, dönemin yapım tekniği, malzeme kullanımı, süsleme gibi mimari kimliğe dair geleneksel ve yöresel özellikleri ortaya çıkarmıştır. Mimari karakterini ve niteliğini korumuş tarihi yapılar; dönemin sosyo-kültürel ortam, mimari üslup, teknoloji, örf, adet ve sanat anlayışı gibi normları gelecek nesillere aktarılmasını sağlayan bir köprü görevi görmektedir. Anadolu'nun yerleşik kültürü ile Orta Asya (Türkistan)'dan gelen Türk kültürü ve İslam inancıyla yoğrularak ortaya çıkan geleneksel Türk mimarisi, bizlere kültürümüzü ve kimliğimizi yansıtmaktadır (Işık, 1992, s. 9; Eldem, 1989, s. 38) Zaman içerisinde değişen sosyo-kültürel ortam, ihtiyaçlar, yaşam biçimi, teknoloji gibi birçok nedenden dolayı; mimari miraslarının arasından özellikle geleneksel konutlar, günümüz koşul ve şartlarına ayak uyduramaması nedeniyle atıl kalarak yok olmaktadır (Karabacak, 2013). Bu bakımdan tarihi yapılar, kültürel mirasın sürekliliğinin sağlanması; tarihi ve koruma bilincinin gelişmesi, geçmiş ile gelecek nesiller arasında bir bağlantı kurulabilmesi için korunarak gelecek kuşaklara aktarılması gerekmektedir.

Kendine has mimari üslup, malzeme, yapım tekniği gibi özelliklere sahip Malatya geleneksel konutları; Orta Asya (Türkistan) Türk kültürü, İslam inancı ve geçmiş kültürlerin etkileşimi ile dönemin fiziki ve kültürel normlarına göre şekillenerek ve değişerek günümüze kadar gelmiştir. Çalışma alanı olarak belirlenen Malatya ili, günümüze kadar ulaşabilmiş zengin geleneksel konut ve kültürel dokuya sahiptir. Malatya'nın tarihsel süreçteki kültürel, sosyal, ve fiziki değişim ve dönüşümleri anlamak ve kavrayabilmek için geleneksel dokuyu irdeleyerek anlamak önemlidir. Fakat günümüzde Malatya kent merkezi hızlı kentleşme, rant, bilinçsizlik gibi nedenlerden dolayı geleneksel dokusunun büyük bir bölümünü kaybetmiştir. Çalışma alanı olarak belirlenen ve Malatya merkezine sadece 15 km uzaklıkla bulunan Yeşilyurt ilçesi Yakınca Mahallesi, geleneksel dokusunu ve kimliğini mahalle ölçeğinde büyük ölçüde korumuştur. Malatya merkez bölgesinin geleneksel dokusunu büyük oranda kaybetmesi ve geleneksel konutların mekansal ve cephe bağlamında müdahale geçirmesi nedeniyle özgün kimlikleri zarar görmüş ve büyük oranda kaybetmişlerdir. Bu bakımdan Yakınca Mahallesinde ki geleneksel evlerin ve dokunun günümüze kadar korunarak gelmesi, Malatya Evlerini kültürel ve mimari kimlikleri hakkında önemli veriler sunması bakımından çalışma alanı olarak seçilmiştir. Malatya geleneksel konutlarının Yakınca Mahallesinde yapılan alan çalışmaları ve kullanıcıların sözlü anlatımları doğrultusunda geleneksel konutların genelinin 20.yy başlarında yapıldığı ortaya çıkmaktadır. Yakınca Mahallesinin dar, organik ve çıkmaz sokakları; geleneksel konutların yapım teknikleri, yapım malzemeleri, zengin ve özgün cephe özellikleri, mekansal kurguları ve sahip oldukları mimari özellikleri ile Osmanlı Dönemi Türk mimari kimliğini ve özelliklerini yansıtmaktadır. Bu kapsamda Yakınca evleri, Malatya geleneksel evlerinin kültürel miras değerleri ve kimliğini büyük ölçüde günümüze kadar ulaştırmış önemli bir alan olarak karşımıza çıkmaktadır. Günümüzde bölgede yaşayan insanların yaşlanması ve genç nesillerin ihtiyaçlarının, yaşam koşullarının, sosyal, kültürel ortamın değişmesi gibi nedenlerden dolayı geleneksel konutların; bazıları aktif olarak kullanılırken, diğer evler ise ya yılın belirli dönemlerinde kullanılmakta ya da atıl kalarak kaderlerine terk edilmişlerdir. Bu bölgeye dair günümüze kadar hiçbir koruma yaklaşımının bulunmaması; geleneksel yapılar ve doku bağlamında akademik yönden hiçbir bir çalışma olmaması nedeniyle önemli bir konuma sahiptir. Günümüzde hızlı kentleşme nedeniyle Malatya kent dokusu, Yakınca Mahallesi sınırına dayanmış durumdadır. Bu durum Yakınca Mahallesinde ki evlerin yukarıda belirtilen nedenlerden dolayı süreç içerisinde yok olmasına sebebiyet verecektir. Bu nedenle bölgenin acil bir şekilde yerel yöneticeleri, kurum ve kuruluşlar tarafından korunmasına yönelik karar ve uygulamaların alınarak, geleneksel dokunun ve yapıların bütüncül bir şekilde korunması gerekmektedir. Bu bağlamda çalışmada; geleneksel kimliğini, dokusunu ve özgünlüğünü büyük ölçüde koruyarak günümüze ulaşmış Yakınca evlerinin; mimari özellikleri incelenerek, önemini vurgulayarak literatüre katkı sağlanması amaçlanmıştır. Çalışma kapsamında bölgede belirlenen beş adet ev üzerinden, geleneksel konutların plan tipolojileri ve cephe özellikleri irdelenmiştir. Çalışmada yöntem olarak; öncelikle Malatya geleneksel konut mimarisi detaylı literatür taramasına dayalı olarak kavramsal çerçevede incelenmiştir. Çalışma alanı içerisinde Yakınca geleneksel konutlarının plan tipolojislerini tamamını yansıtacak; sofasız, dış sofalı, iç sofalı, iç ve dış sofanın beraber kullanıldığı plan tipine sahip evleri temsil eden birer örnek seçilerek mekansal rölövesi alınmıştır. Geleneksel konutların iç mekan ve dış cepheleri fotoğraflanarak evlerin belgelendirme çalışmaları yapılmıştır. Çalışma sonucunda elde edilen veriler ışığında Yakınca geleneksel evlerinin mimari özellikleri ortaya konularak; geleneksel konutlarının öneminin farkındalığının artırılması,

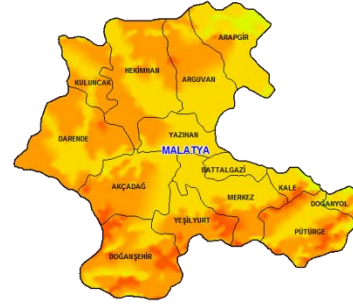
akademik çalışmalar için bir altlık oluşturması bağlamında katkı sunması hedeflenmiştir.

MALATYA İLİ'NİN COĞRAFİ, FİZİKİ VE TARİHİ ÖZELLİKLERİ

Tarih boyunca Anadolu, tarihi İpek ve Baharat yolları, coğrafya ve topoğrafya özellikleri sayesinde Asya ile Avrupa arasında bir köprü görevi görmüştür. Yapılan kazılar neticesinde insanlık tarihiniyle birlikte yerleşim alanı olarak kullanılan Anadolu; Türkler'e kadar Hitit, Urartu, Frig, Helenistik, Roma, Bizans gibi bir çok uygarlığa ev sahipliği yapmıştır (Tuncer, 2007, s. 850-855). Anadolu'nun doğusunda yer alan Malatya, ilk dönemlerden itibaren yerleşim alanı olarak kullanılmış ve siyasi, ekonomik, sosyal ve kültürel cazibesini koruyarak günümüze kadar gelmiştir. Türkiye'nin Doğu Anadolu Bölgesinde yer alan şehrin; doğusunda Elazığ, batısında Kahramanmaraş, güneyinde Adıyaman, kuzeyinde Sivas ve kuzey doğusunda Erzincan illeri bulunmaktadır.



Resim1. Malatya'nın Türkiye Haritasındaki yerini göstermektedir. (Kaynakça: <http://www.lafsozluk.com/2012/01/malatya-tilinin-turkiye-haritasindaki.html>, erişim tarihi eylül, 2020)

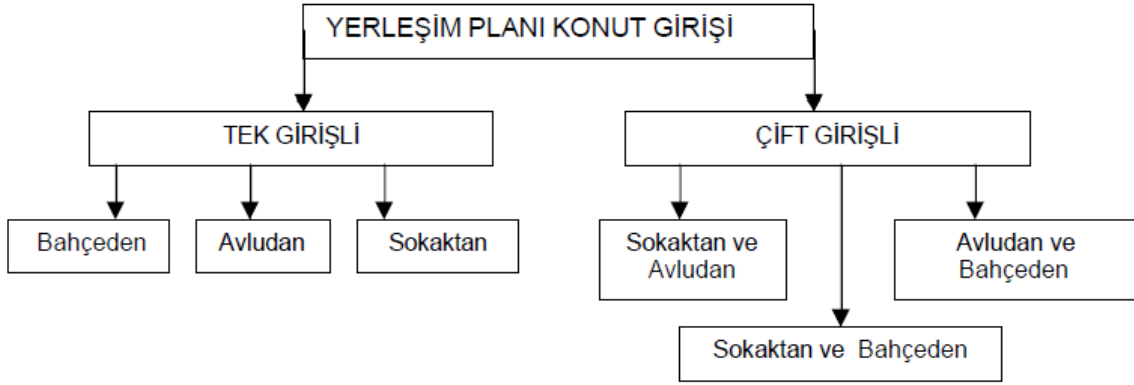


Resim2. Malatya'nın ilçelerini gösteren harita (Kaynakça: <http://www.enerjiatlas.com/gunes-enerjisi-haritasi/Malatya>, erişim tarihi eylül, 2020)

Anadolu'da tarihi süreç içerisinde dönemin şartları ve koşulları neticesinde farklı toplumlar tarafından tarihi ticaret yolları kurulmuş, geliştirilmiş ve kalıcı hale gelmiştir. Bu ticaret yollarının önemli keşişim ve merkezlerinde yerleşim yerleri kurulmuş ve şehirler oluşmuştur. Kurulan bu şehirler tarihi süreç içerisinde sosyal, siyasi ve ekonomik olarak birer cazibe merkezi haline gelmiştir. Malatya ise bu yerleşim örneklerinden birisi olarak karşımıza çıkmaktadır (Demirbağ ve Fahrettin, 2013; Metin, 2013; Malatya Valiliği, 2004).

MALATYA GELENEKSEL TÜRK EVİNİN MİMARİ ÖZELLİKLERİ

Günümüze ulaşan ve Malatya'nın merkezinde yer alan geleneksel evlerin yapılış tarihi genellikle 19. yy sonuna tarihlendirilmektedir (Aytaç, 2003; Özyılmaz ve Aluçlu, 2009). Bu bağlamda Malatya geleneksel konutları; 19. yy sonu Osmanlı Dönemi sivil mimari özelliklerini taşıyarak, yapıldığı dönemin fiziki, sosyo-kültürel ortamı ve yaşanmışlıklarını yansıtmaktadır (Özyılmaz ve Aluçlu, 2009). Malatya evlerine bakıldığında genellikle iki katlı inşa edilmiştir. Fakat konak tipi evlerde üçüncü kat olarak çatı üzerinden taşan, üç tarafı açık veya kapalı eyvan tipine sahip köşk odalarda karşımıza çıkmaktadır (Aytaç, 2015, s. 11-13). (Resim3) Evlerde genel olarak sokağa açılan kapılar bulunmaktadır. Yapılar çoğunlukla bitişik nizam yerleşim düzenine göre tasarlanmıştır. Bitişik nizam olarak tasarlanan evlerde; sokak ile direk ilişki kurulmuş, arka cephede avlu veya bahçe yer almıştır.

Resim3. *İstanbulluoğlu Konağı ön cephe görüntüsü Merkez, Malatya***Şekil 1.** *Malatya geleneksel konut girişi yerleşim planı (Özyılmaz H., Aluçlu İ., 2009).*

Geleneksel konutların açık alanla olan ilişkisi genellikle bahçe ve avluyla sağlanmıştır. Bu bağlamda evlerin bahçeyle olan ilişkisi iki şekilde kurgulanmıştır. Bitişik nizam evlerde, sokaktan direk eve girilmekte daha sonra bahçeye geçiş bulunmaktadır. Müstakil evlerde ise, sokaktan evlere ve bahçeye ayrı girişleri bulunmaktadır. (Durgun, 2006, s. 24-25). Geleneksel konutlarda genellikle sokağa cephe verildiğinde avlu ve bahçeler arka cephede yer almış; ocak, tandır, niş, gibi mimari öğeler avlu ve bahçelerde kullanılarak günlük hayatın bir kısmı bu alanlarda geçirilmiştir.

Geleneksel konutların mekan kurgusunun değişimi ve gelişimi günümüze kadar devam etmiş, mekanların şekillenmesinde Orta Asya Türk kültürünün ve dönemin sosyo- kültürel ortam etkisi görünmektedir. Bu kapsamda çadırlarda kullanılan yükseltilmiş döşekler ile geleneksel konutlarda kullanılan seki kavramı ile; çadırda kullanılan yük çuvalı ile evlerde kullanılan yüklük, dolap, taka gibi mimari öğeler benzer işlevlere hizmet etmesi örnek olarak gösterilebilir. (Turgut, 1990; Turgut, 1997). Bu bağlamda Malatya geleneksel konutlarının iç mekan kurgusuna bakıldığında, Orta Asya (Türkistan) çadır kültürünün kullanım ve biçimleniş arasında bir ilişki olduğu görünmektedir. Malatya geleneksel konutlarında günlük yaşantının büyük bir bölümünün geçirildiği, toplanma alanı ve diğer mekanlar arasında geçişi sağlayan sofa; mekansal kurgulama içerisinde önemli bir konuma sahiptir. Geleneksel konutların mekan kugusuna bakıldığında; iç sofa, dış sofa ve iki plan tipinin beraber kullanıldığı örneklerler sıklıkla karşılaşılmaktadır. (Resim4)



Resim 4. Hacı Ahmet Uğurlu Evi eyvan görüntüsü Yeşilyurt, Malatya

Geleneksel konutlarda evlerinin zemin katında yer alan ve genellikle avluya veya bahçeye açılan eyvanlar; sokak, avlu ve bahçe arasında geçirgenliği sağlamış; üst katlara geçiş için ve belli dönemlerde insanlar tarafından kullanılan işlevsel bir alan olarak karşımıza çıkmaktadır. Sıcak yaz aylarında kullanıcıların yaşamlarının büyük bir bölümünü bu alanda geçirmektedir (Özbek, 1988). Malatya geleneksel konutlarında yöresel malzeme olarak taş, kerpiç ve ahşap malzeme tercih edilmiştir. Pütürge, Arapgir gibi ilçelerde taş malzeme tercih edilirken; Yeşilyurt, Battalgazi, Darende, Hekimhan gibi bölgelerde ise kerpiç malzemenin sıklıkla kullanıldığı görülmektedir.(Resim 5)



Resim 5. Taş ve ahşap malzemeden yapılmış dış cephe görüntüsü Arapgir, Malatya

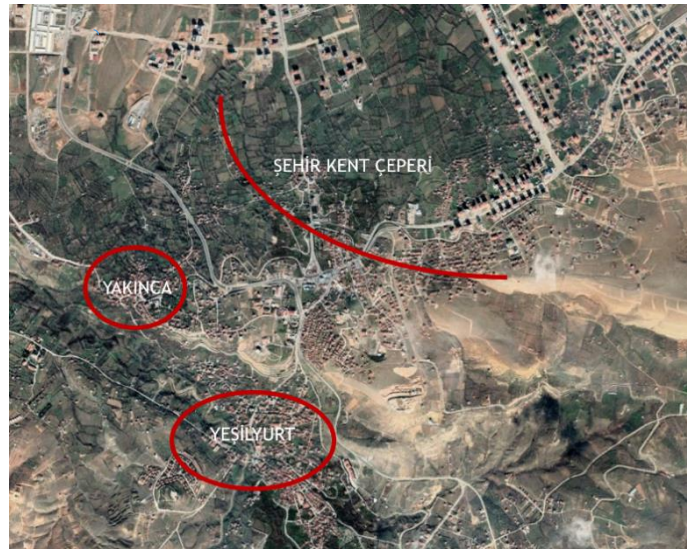
Malatya geleneksel konutlarında süsleme tarzına bakıldığında, Anadolu'da görünen evlerle benzer özelliklere sahip olduğu görülmektedir. Geleneksel konutlarda dolap, ocak, sedir, saçak, çıkma merdiven korkulukları gibi ahşap öğeler de; daha çok geometrik ve bitkisel süslemeler ön plana çıkmaktadır. Bununla birlikte yapılarda sıra taş ve tuğla duvarların örgüsü, köşe pahları ve derzlerle ile yapılan süslemeler de sevilerek kullanılmıştır (Aytaç, 2003; Aytaç, 2015). Geleneksel konutlar da pencere, kapı, çıkma ve cumbalar gibi mimari öğeler kullanılarak cepheler zenginleştirilmiştir. Malatya geleneksel konutlarında cepheye büyük önem verilmiştir. Evlerin üst katların da bazen bütün cephe boyunca bazende sadece baş odanın bulunduğu mekanlar çıkmalar yapılarak cephede hareketlilik ve zenginlik katılmıştır. Malatya evlerinde, mahremiyete önem verildiğinden dolayı zemin kat cephelemeleri daha sağır ve pencereler daha küçük tutulmuştur. Buna karşın üst katta ki pencereler hem büyüklük hemde hemde sayı olarak fazla tutularak; cepheye zenginlik katmış, sokak ile görsel bağlantıyı üst seviyeye taşımıştır. Malatya geleneksel konutlarında yöreye özgü "gantamarlı oymalı" ve "ahşap gantamarlı" diye bilinen dilimli kemer görüntüsündeki pencereler, karakteristik nitelikleriyle yöreye özgü değerler olarak öne çıkmaktadır (Aytaç, 2015).(Resim 6).

Resim 6. Beşkonakların gantamarlı pencereleli ön cephesi Merkez, Malatya

Malatya evlerinde kerpiç ve taş yapı malzemelerinden sonra ahşap en sık rastlanan malzemedir. (Yardımcı, 1992) Ancak söz konusu yapılarda; kullanılan taş, kerpiç ve ahşap malzemelerin oranları bölgelere göre değişiklik göstermektedir. Malatya geleneksel konutları yöreye özgü yapım teknikleri ile karşımıza çıkmaktadır. Malatya geleneksel konutların da yığma sistem tekniği uygulanarak; yöreye özgü taş malzeme veya anaç ve kuzu denilen kerpiç malzemeleri ile kalın taşıyıcı duvarlar yapılmıştır. Bölücü duvarlar ise; daha ince tutulmuş, ahşap çatki sistem kullanılarak, bağdadi veya hımuş tekniği ile örülmüş ve duvarlar toprak sıvalarla kapatılmıştır. Yapılarda çıkma ve cumbaların altında, konsoldan gelen yükün daha rahat taşınması amacıyla destek vazifesi gören ahşap furuş ve eliböğründeler kullanılmıştır.

YEŞİLYURT VE YAKINCA EVLERİNİN MİMARİ ÖZELLİKLERİ

Çalışma alanı olarak belirlenen Yakınca bölgesi, Malatya ilinin Yeşilyurt İlçesinin bir mahallesidir. Yeşilyurt bölgesinin yerleşim geçmişi MS.4-7. yy arasında tarihlenmektedir. Türkler bu alana 14. yy sonlarına doğru Dulkadiroğlu Beyliği Döneminde yerleşmeye başlamıştır (Temiz, 1990). Malatya merkez bölgesinden sadece 15 km uzaklıkta olan Yeşilyurt ilçesi, sivil mimari özellikleri bağlamında zengin bir mirasa sahiptir. Bölge adından da anlaşılacağı gibi Beylerderesi vadisi boyunca 3 km' lik yeşil bir topoğrafyaya konumlanmıştır (Malatya Valiliği, 2004).

Şekil 2. Yakınca, Yeşilyurt merkezlerini ve Malatya kent çeperini gösteren harita

Malatya merkezi hızlı kentleşme, bilinçsizlik gibi nedenlerden dolayı, geleneksel mimarisini ve dokusunun büyük bölümünü kaybetmiştir. Hızlı kentleşme nedeniyle merkez konut dokusu Yeşilyurt ilçesi ve Yakınca Mahallesi sınırına kadar dayanmış durumdadır. Bu nedenle süreç içerisinde gerekli koruma

planlamalarının yapılmadığı takdirde, Yakınca Mahallesi'nde ki geleneksel dokunun ve kimliğin zamanla yok olması durumuyla karşı karşıya kalınacaktır. Yeşilyurt ve özellikle Yakınca Mahallesi geleneksel dokusu ve kimliğini büyük ölçüde korumuş nadir alanlardandır. Bu bağlamda Yakınca Mahallesi dar ve çıkmaz sokakları, organik dokusu, zengin ve özgün geleneksel mimarisi ile korunmaya değer niteliktedir.

Şekil 3. Yakınca Mahallesi'ni ve rölöve çalışması yapılan (1-Hacı Eraslan 2- Mehmet Yılmaz 3-Mustafa Yılmaz, 4- Idris Durmuş , 5-Fadime Menekşe) evlerini gösteren harita, Malatya



Yakınca Mahallesi'ndeki sokak dokusuna bakıldığında; organik, dar ve çıkmaz sokakların, günümüze kadar dokusunu büyük ölçüde koruyarak geldiği görülmektedir. Geleneksel evlerin büyük bir bölümü bitişik nizam olarak kurgulanmış, evlerin arka taraflarında bahçe ve avlu bulunmaktadır. Mahalledeki geleneksel konutlar ve oluşturdukları doku, Malatya geleneksel konutlarının kimliğini yansıtan eşsiz bir değere sahiptir.

Evlerin Plan ve Mekan Özellikleri

Yakınca bölgesinde ki geleneksel konutların mekan kurgusu incelendiğinde; iç sofa, dış sofa ve bu iki sofa tipinin beraber kullanıldığı örnekler yoğun olarak görülmektedir. Yapılarda dış sofa; avlu veya bahçe ile görsel iletişimi sağlaması, balkon ve merdivenlerle alt kata veya üst kata geçiş yapılması ve oluşturduğu yarı açık alan sayesinde; insanların günlük yaşantılarının belli bir bölümünü geçirdiği alanlar olarak işlevini sürdürmektedir. Bu bölgede günlük hayatın devamını sağlamak için genellikle ocak, taka, niş gibi mimari öğeler bulunmaktadır (Resim7), (Resim8).

Resim 7. Geleneksel konutun dış sofa alanından görüntüleri Yakınca, Malatya



Yapılarda iç sofa ile dış sofanın bir kapı ile bağlantısı sağlanarak, iki plan tipi şeması ortaya çıkmıştır. Bazı geleneksel konutlarda sokağa açılan bir kapısı olmasına karşın, zemin kattaki eyvanlardan veya dış sofadaki merdivenlerle evler, ayrı ailelere hizmet vermektedir. Bu yapılarda ortak avlu ve bahçe kullanılması ve dışardan tek bir ev gibi görünmesine karşın, iç mekan kurgusunda ayrı iki ev planı olarak tasarlanmıştır. Yapılarda kullanılan helalar ise ya zemin katta evin bir kenarında veya avlu veya bahçenin bir köşesinde yer almaktadır.

Resim 8. Geleneksel konutların iç mekanlarında bulunan ocak, taka ve niş öğelerinden görüntüler Yakınca, Malatya



Geleneksel dokusunu ve kimliğini büyük ölçüde koruyan Yakınca geleneksel konutları; topoğrafya ve kültürel ortama uygun organik, dar ve çıkmaz sokak dokusuna göre şekillenmiştir. Dönemin ihtiyaçları, örf, adet, akrabalık bağları, topoğrafya gibi normlardan dolayı evler; genellikle bitişik nizam olarak konumlanmıştır. Bu bağlamda Yakınca Mahallesinde yer alan ve plan tipoloji bağlamında; sofasız, iç sofalı, dış sofalı ve iç ve dış sofanın birlikte kullanılan tiplerini yansıtan, yapıların farklı sokak ve avlu ilişkilerine sahip evlerden örnekler seçilerek mekansal tipolojileri irdelenmiştir. Bu bağlamda çalışma kapsamında Yakınca evlerinin genel plan tipolojileri, mekan kurguları ve genel mimari özelliklerini irdelenmek için; Hacı Eraslan, Mehmet Yılmaz, Mustafa Yılmaz, İdris Durmuş ve Fadime Menekşe evleri üzerinden değerlendirmeler yapılmıştır.

- İlk olarak bitişik nizam olarak tasarlanmış ve akrabalık bağı bulunan Hacı Eraslan, Mehmet Yılmaz, Mustafa Yılmaz Evlerinin mekansal tipolojileri irdelenmiştir.

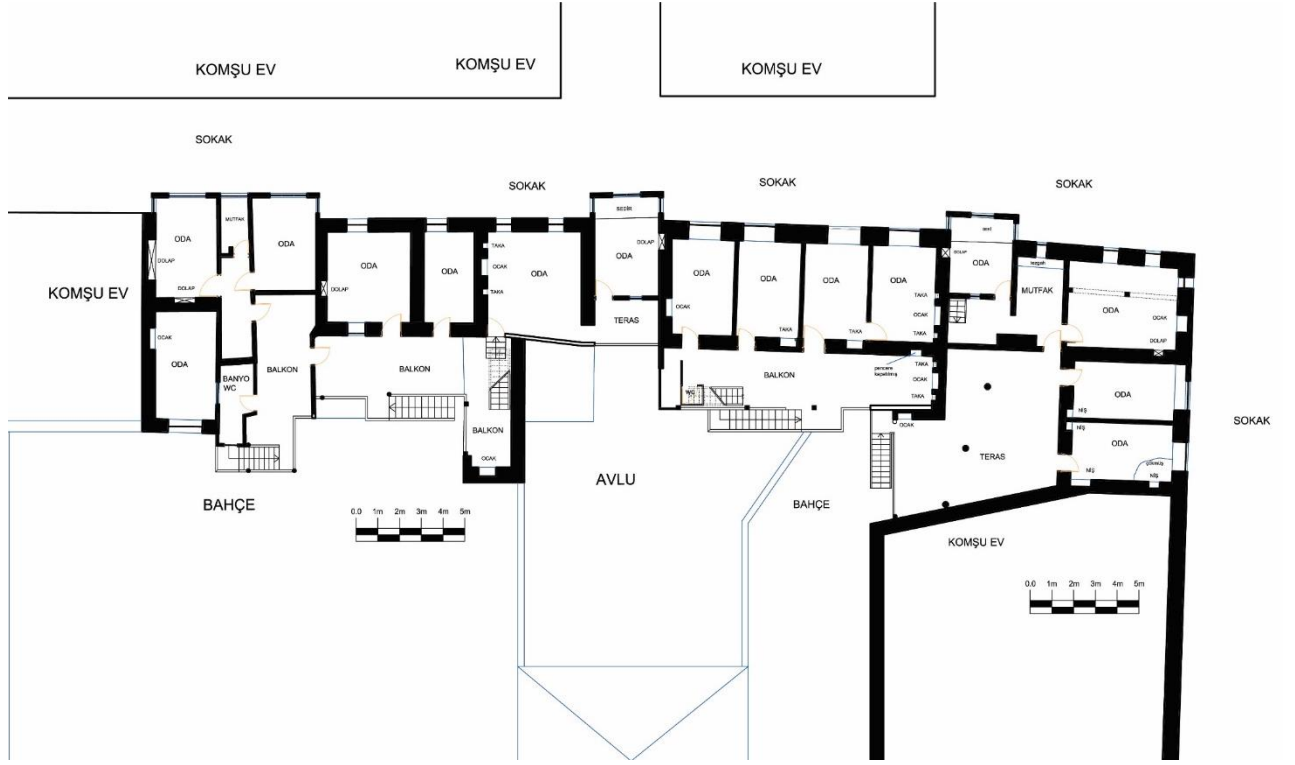
Resim 9. Hacı Eraslan, Mehmet Yılmaz, Mustafa Yılmaz Evlerinin cephesini gösteren bir resim



Şekil 2. Hacı Eraslan, Mehmet Yılmaz, Mustafa Yılmaz Evlerinin zemin kat planları Yakınca, Malatya



Yukarıda zemin kat planları verilen evlere bakıldığında; evlerin girişlerinin direk sokağa açıldığı görülmektedir. Konutlar sokaktan ilk olarak kapıyla birlikte eyvana açılmaktadır. Eyvanlar ise arka da bulunan bahçe ve avluya açılmış ve bu alandan merdivenlerle üst katlara geçişler sağlanmıştır. Yapıların zemin katları, odalarla birlikte genellikle kiler ve ahır gibi mekanlara hizmet etmektedir. Yapıların arka cephesinde yer alan bahçe ve avlular yüksek duvarla çevrelenmiştir. Yapıların avlularında kullanıcıların zamanlarının bir bölümünü burada geçirebilecek şekilde ocak, niş, taka, çeşme gibi mimari öğelere yer verilmiştir. (Şekil2) Mahremite önem verildiğinden zemin kat pencereleri üst kata oranla küçük ve az miktarda yapılırken, avlu ve bahçe duvarları da yüksek tutulmuştur.

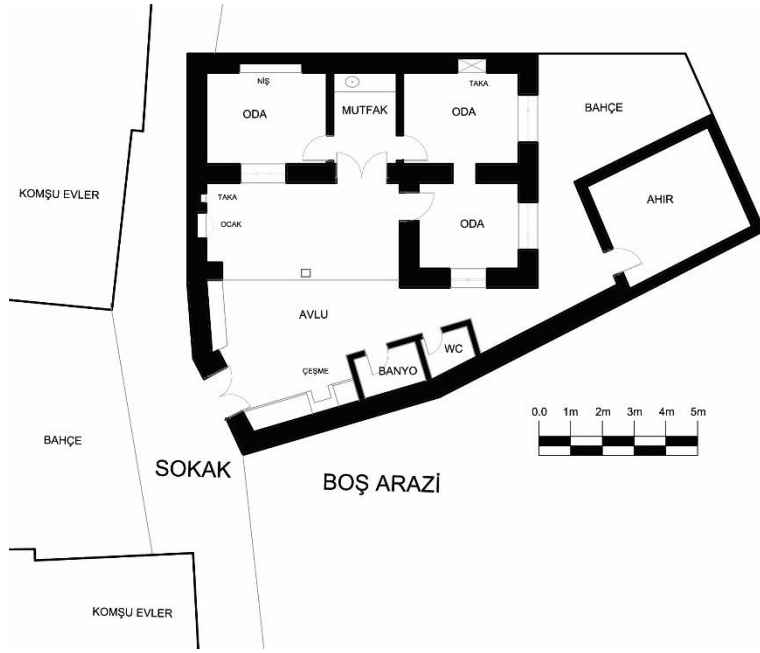
Şekil 4. Hacı Eraslan, Mehmet Yılmaz, Mustafa Yılmaz Evlerinin üst kat planları Yakınca, Malatya

Yapıların üst kat planlarına bakıldığında; evlerin mekan kurgusunda iç sofa ve dış sofa'nın beraber kullandığı görülmektedir. Hacı Eraslan Evinin; dışardan tek girişi olmasına karşın, dış sofa alanı merdivenlerle iki ayrı bölüme ayrılarak, iki aileye hizmet vermektedir. Yakınca evlerinde; bu şekilde dışardan tek girişli, içerden bir kaç aileye hizmet veren mekan kurgusuna sahip planlamalar sıklıkla kullanılmıştır. Dış sofa alanlarında yer alan ocak, niş, taka gibi mimari öğelere bakıldığında; kullanıcıların zamanlarının belli dönemlerini buralarda geçirdiği anlaşılmaktadır. Geleneksel konutları oluşturan mekanlarda; dönemin koşulları ve ihtiyaçlarına uygun şekilde dolap, taka, niş, ocak, sedir gibi mimari öğeler sıklıkla kullanılmıştır. Yapıların özellikle köşk (baş) odaları, çıkma yaparak sokak ile görseelliği artırırken ayrıca cephede zenginlik katmıştır.(Şekil4) Kısacası bu üç yapı incelendiğinde Yakınca geleneksel konutlarının kendine has mimari özelliklerinin büyük ölçüde görülmektedir.

- Çalışmada diğer bir örnek olarak İdris Durmuş Evinin mekansal tipolojisi irdelenmiştir.

Resim 10. İdris Durmuş Evinin girişi ve avlusunu göstermektedir.

Şekil 5. İdris Durmuş Evi kat planı Yakınca, Malatya



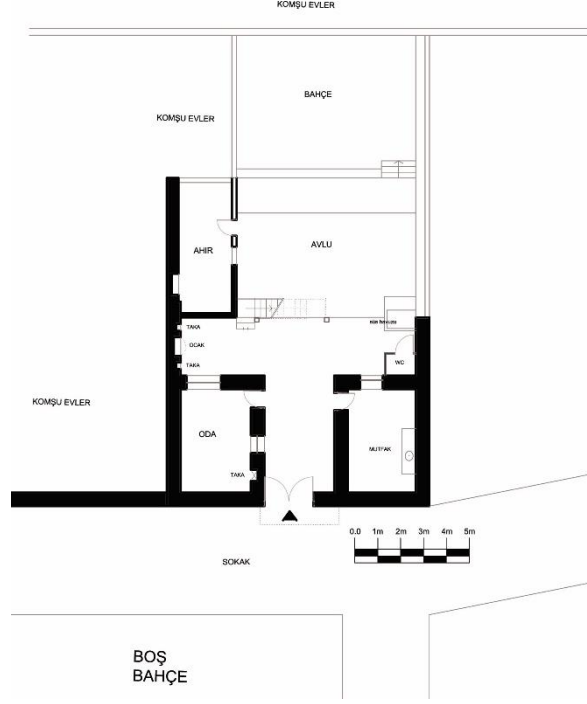
Yukarıda kat planı verilen İdris Durmuş Evini incelediğimizde; yapı tek katlı, önünde avlusu ve yanında küçük bir bahçesi bulunan, müstakil şekilde konumlandırılmıştır. Yapının sokaktan avluya girişi bulunurken avludanda yapıya giriş yapılmaktadır. Evlerin mekanlarında ve avlusunda dönemin koşullarına ve ihtiyaçlarına karşılayacak biçimde taka, dolap, niş, ocak, çeşme gibi mimari öğeler kullanılmıştır.(Şekil5)

- Fadime Menekşe Evinin mekansal tipolojisi irdelenmiştir.

Resim 11. Fadime Menekşe Evinin cephesini göstermektedir.

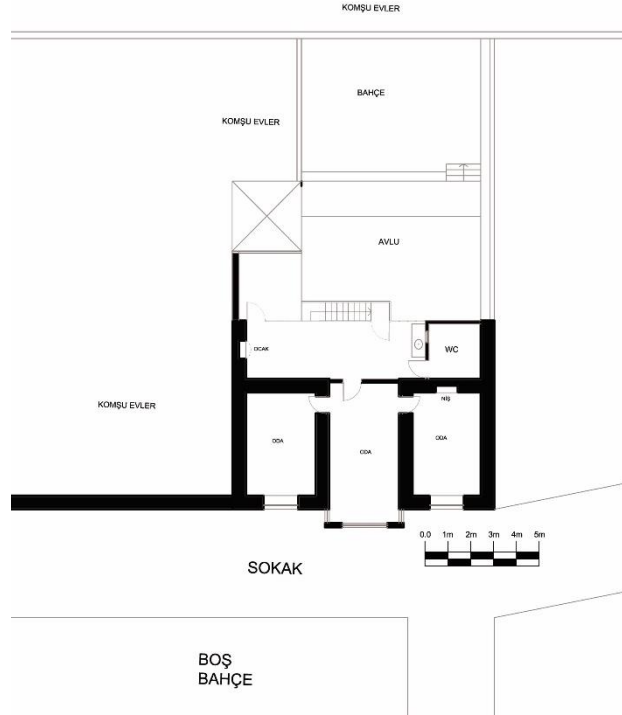


Şekil 6. Fadime Menekşe evi zemin kat planı Yakınca, Malatya



Yukarıda ki evin zemin kat planı incelendiğinde; yapı köşede ve bitişik nizam olacak şekilde konumlandırılmıştır. Yapının direk sokağa açılan bir girişi bulunmaktadır. Yapının girişindeki eyvandan, avluya ve dış sofa merdivenlerine bir geçiş sağlanmaktadır. (Şekil6)Yapının arka kısmında yer alan avlu ve bahçe alanı, insanların zamanlarının bir kısmını burada geçirecek şekilde kurgulanmıştır. Yapının üst katına dış sofada yer alan merdivenlerle geçiş sağlanmıştır.

Şekil 7. Fadime Menekşe Evi üst kat planı Yakınca, Malatya



Yukarıda verilen plana bakıldığında; konutun dış sofa ve iç sofa plan tipine sahip olduğu anlaşılmaktadır. Yapıyı oluşturan mekanlarda, günümüze kadar niş dışında mimari öğe kalmamıştır. Yapının cephesi; cumba dışında, kapı ve pencereleriyle birlikte sade bir görünüşe sahiptir.(Şekil7)

Evlerin Yapım Tekniği özellikleri

Geleneksel konutların dış duvarları ile taşıyıcı duvarları; ana ve kuzu denilen kerpiç malzemeleri kullanılarak, kalın bir şekilde yığma sistemle ile örülmüştür. Yapıların bölücü duvarları olan iç duvarlar ise; ahşap çatkılı, himiş veya bağdadi tekniğiyle, ince bir şekilde oluşturulmuştur. (Resim12)Yapıların cephesine zenginlik katan çıkma ve cumbalar ise; daha hafif olması için ahşap çatki yöntemi kullanılarak, himiş veya bağdadi tekniği ile yapılmıştır.

Resim 12. Evlerin dış duvar ve çıkmalarının yapım tekniği hakkında bilgi sunan görüntüler Yakınca, Malatya



Evlerde Malzeme Kullanımı

Anadolu'da geleneksel konutlar; yapıldığı bölgenin fiziksel, coğrafi ve topografya özelliklerine uygun yapı malzemesine göre şekillenmişlerdir. Bu bağlamda geleneksel konutlarında taş, kerpiç, ahşap gibi yapıldığı bölgenin kendine has yapı malzemesi kullanılmıştır. Yeşilyurt bölgesindeki geleneksel konutlar ise kerpiç malzeme ağırlıklı olmak üzere taş ve ahşap yapı malzemeleri tercih edilmiştir. Yapıların tavan ve döşeme taşıyıcıları, giriş, girişleme ve doğramaları, iç duvar taşıyıcıları; çatı ve saçakları, balkon ve çıkmaları gibi alanlar ahşap malzemelerden oluşmaktadır.(Resim10) Yapıların taşıyıcı duvarlar genellikle kerpiç malzemelerden oluşurken, zeminden belli bir yüksekliğe kadar taş malzeme kullanılmıştır.

Resim 10. Evlerin yapı malzemeleri hakkında bilgi sunan cephe görüntüleri Yakınca, Malatya



Evlerin Cephe ve Doku Özellikleri

Geleneksel konutlarda cepheye çok önem verilmiştir. Konutların cepheleri cumba, çıkma, kapı, pencere, çatı söveleri gibi mimari öğelerle zenginleşmiştir. Yapılarda iç mekan ile dış mekanın uyumu cepheye yansımıştır. Bu uyumlu ilişki odalardan başlayarak, sofa, eyvan, avlu, bahçe, sokak ve yerleşim dokusunu da kapsamaktadır (Bektaş, 1978). Yakınca evlerinde ise, bu uyumu evlerin cephelerinde ve sokak dokusunda rahatça görmektedir. Evlerin cepheleri topoğrafya, çıkma, saçak, kapı, pencere gibi mimari öğeler sayesinde çeşitlenmiş ve zengin bir dokuya sahip olmuştur.(Resim13) Yapıların arka cephelerini şekillenmesinde katkısı bulunan avlu ve bahçelerde ise; insanların ihtiyaçlarını karşılayan ve yaşamlarının bir bölümünü geçirmesini sağlayacak şekilde tandır, ocak, nişler, çeşme, kiler, ahır, kiler gibi mimari öğeler bulunmaktadır.



Resim 13. Geleneksel konutların zengin cephelerini gösteren örnekler Yakınca, Malatya

Evlerin Süsleme Özellikleri

Yakınca evlerinin iç mekan ve dış cephelerinde, süslemelere sıklıkla rastlanmaktadır. Yapıların iç mekanlarında tavan, dolap, ocak, raf, gibi mimari öğelerde bitkisel ve geometrik dekoratif desenler kullanılmıştır. Yapıların dış cephelerinde, taş malzemelerin üzerine geometrik motif ve oymalar, yapıların köşelerinde mukarnas oluşumlu desenler, pencerelerde ise ‘gantamarlı oymalı’ forma sahip silmeler, saçaklarda ise ahşap işçilikle yapılmış motiflere sıklıkla karşılaşılmaktadır (Aytaç, 2015, s. 137-138).

Resim 14. Geleneksel konutların cephelerindeki süslemeleri gösteren örnekler Yakınca, Malatya



DEĞERLENDİRME VE SONUÇ

Toplumların süreç içerisinde barınma, dinlenme, korunma gibi her türlü ihtiyaçlarını gidermek için tasarladıkları mekanların ve bu mekanların oluşturduğu geleneksel konutlar; kullanıcıların çevresini şekillendiren, anlamdıran kimliğini ve kültürünü yansıtan önemli kültürel miraslardır. Yapıldığı dönemin kültürel ve fiziki koşullarına göre şekillenen ve devingen bir mekan kurgusuna sahip olan geleneksel yapılar, yapıldığı bölgenin kendine has karakterlerini bizlere en iyi yansıtan örnekler olarak karşımıza çıkmaktadır.

Sonuç olarak. Malatya merkez bölgesine 15 km uzaklıkta bulunan ve çalışma alanı olarak seçilen Yeşilyurt ilçesine bağlı Yakınca Mahallesi, geleneksel dokusunu büyük ölçüde korumuş ender örneklerden birisi olarak karşımıza çıkmaktadır. Yapıldığı dönemin kültürel izlerini en iyi şekilde yansıtan Malatya’daki Yakınca geleneksel konutları, üzerinde yapılan çalışmaların değerlendirilmesi neticesinde Yakınca geleneksel konutlarının ve sokak dokusunun büyük oranda korunarak günümüze kadar ulaştığı görülmektedir. Fakat Malatya kent çeperi hızlı bir şekilde Yakınca Mahallesi sınırına dayanmış durumdadır. Tarihi doku ve yapıyı olumsuz olarak etkileyen hızlı kentleşme, rant, bilinçsizlik gibi nedenlerden dolayı Yakınca Mahallesi de ilerideki süreçte olumsuz olarak etkileyebileceği ortadadır. Bu kapsamda bölgedeki geleneksel konutların genel yapı ve kimliğini yansıtacak şekilde ele alınan evlerle birlikte; yapıların mekansal rölöveleri alınarak mekansal tipolojileri ve konumlanmaları hakkında detaylı bilgilere yer verilmiştir. Yakınca evlerinin mekanlarında dönemin ihtiyaçları ve koşullarını karşılamak için tasarlanan; taka, niş, ocak, sedir gibi mimari öğeler planlar üzerinde ve görsellerle ortaya konmuştur. Geleneksel konutlarda Yakıncada ki evlerde de olduğu gibi dış cepheye önem verilmiş, kapı, pencere,

çıkma, cumba gibi mimari öğelerle zenginleştirilmiştir. Bu kapsamda Yakınca geleneksel konutlarının cephe bağlamında mimari karakterisliğini ve kimliğini yansıtan; çıkma, ve cumbalar, ‘gantamarlı’ pencereler, silme ve saçaklar gibi mimari öğelerin görsellerine yer verilmiştir. Dönemin sosyal, kültürel ve fiziki ortamına göre şekillenen Yakınca geleneksel konutlarından beşinin; mekansal kurgusu, cephe özellikleri, yapım tekniği, süsleme ve yapım malzemesi kullanımı gibi mimari ve teknik özellikleri, detaylı bir şekilde ortaya konulmaya çalışılmıştır. Çalışma alanı içerisinde belirlenen evlerin planları üzerinden sofa ile odaların ilişkisi, sokak ile evlerin ilişkisi, avlu-bahçe ile ev ilişkisini planlar üzerinden detaylı bir şekilde anlatılmaya çalışılmıştır. Bu bölgenin geleneksel konutlarının ve dokusunun mimari özellikleri irdelenerek; Malatya ve bölge için eşsiz çeşitlilikte ve zenginlikte bir dokuya ve mimari öğelere sahip olduğu vurgulanmıştır. Bu bölgenin süreç içerisinde yok olmadan önce literatüre katkı sağlanması ve korunması yönünde farkındalığın sağlanarak olumlu bir etkinin oluşturulması hedeflenmiştir.

Bilgilendirme / Acknowledgement:

- 1- Araştırmacıların katkı oranları eşittir.
- 2- Bu çalışma Murat Şahin’in ‘ Sivil Mimari Örneklerinin Özgünlüğünün Değerlendirilmedi İçin Yöntem Araştırması: Malatya Örneği’ adlı doktora tezinden üretilmiş ve ‘5th International Scientific Research Congress (IBAD-2020)’ sözlü bildiri olarak sunulan çalışmanın genişletilmiş ve yeniden düzenlenmiş halidir.
- 3- Makalenin yazarları arasında çıkar çatışması bulunmamaktadır.
- 4- Makalemizde etik kurulu izni ve/veya yasal/özel izin alınmasını gerektiren bir durum yoktur.
- 5- Bu makalede araştırma ve yayın etiğine uyulmuştur.

KAYNAKÇA

- Aytaç, İ. (2003). Malatya mimari. *Türkiye Diyanet Vakfı İslam Ansiklopedisi (DİA)* içinde (c.27, ss. 474-477). İstanbul: Diyanet Vakfı Yayınları.
- Aytaç, İ. (2015). *Geleneksel Malatya evleri envanteri*. Malatya: Malatya Büyükşehir Belediyesi.
- Bektaş, C. (1978). Halkın elinden dilinden. *Mimarlık*, 16(156), 3-6.
- Demirbağ H., ve Fahrettin, F. (2013). *Medeniyetin beşiği Malatya*. İstanbul: Malatya Valiliği Malatya Kitaplığı Yayınları.
- Durgun, Y. (2006). *Geleneksel Malatya evleri üzerine bir inceleme*. Yayınlanmamış yüksek lisans tezi, Gazi Üniversitesi, Ankara.
- Eldem, S. H. (1989). *Türk evi*. İstanbul: Türkiye Anıt Çevre Turizm Değerlerini Koruma Vakfı
- Karabacak, Z. İ. (2013). Yerel dokusunu yitirmekte olan bir kent: Malatya. *Turkish Studies*, 8(5), 345-355
- Işık, Z. (1992). *Geleneksel ve günümüz konutlarının iç mekan analizi*. Yayınlanmamış Doktora Tezi, Gazi Üniversitesi, Ankara.
- Malatya haritası. 1 Eylül 2020 tarihinde <http://www.lafsozluk.com/2012/01/malatya-ilinin-turkiye-haritasindaki.html> adresinden erişildi.
- Malatya ilçeleri haritası. 1 Eylül 2020 tarihinde <http://www.enerjiatlasi.com/gunes-enerjisi-haritasi/Malatya> adresinden erişildi.
- Malatya Valiliği (2004). *Sosyal kültürel ve ekonomik yönleriyle Malatya*. Malatya: Malatya Valiliği.
- Metin, T. (2013). Selçuklular zamanında Anadolu’da Türk iskanına dair bir inceleme: Malatya örneği. *Çankırı Karatekin Üniversitesi SBE Dergisi*, 4(2), 137-156.
- Özbek, O. (1988). Malatya evleri. *Türk Etnografya Dergisi*, XVII, 131-139.

- Özyılmaz, H. ve Aluçlu, İ. (2009). Malatya geleneksel ve güncel konutları 'nda kullanıcı gereksinimleri ve tasarıma yansımaları. *Electronic Journal of Social Sciences*, 8,168-183.
- Temiz, H. (1990). *Malatya Yeşilyurt yöresel mimari örnekleme: analiz ve değerlendirme*. Yayınlanmamış yüksek lisans tezi, Fırat Üniversitesi, Elazığ.
- Tuncer, C. O. (2007). *Anadolu kervan yolları*. Ankara: Vakıflar Genel Müdürlüğü Yayınları.
- Turgut, H. S. (1990). Kültür-davranış-mekan etkileşiminin saptanmasında kullanılabilir bir yöntem. Yayınlanmamış Doktora Tezi, İTÜ, İstanbul.
- Turgut, H. (1997). Geleneksel Malatya evleri: kültür ve mekan. *Yapı dergisi*, (186), 74-81.
- Yardımcı, M. (1992). Geleneksel Malatya evleri. *Türkiye İş Bankası Kültür ve Sanat Dergisi*, XVI, 37.