

Çattepe Höyüğü'nde Bulunan Pişmiş Toprak Kandiller

Terrakotta Lamps from Çattepe Mound

Eda GÜNGÖR ALPER

Dokuz Eylül Üniversitesi, Arkeoloji Bölümü

eda.gungor@deu.edu.tr

ORCID Numarası|ORCID Numbers: 0000-0002-0775-7650

Öz

Çattepe Höyüğü, Siirt İli, Kurtalan İlçesi'ne bağlı, Çattepe Köyü (Tilli/Tili/Til) yakınlarındadır. Höyük, Botan ve Dicle Nehirleri'nin birleştiği noktada, doğal bir yarımada üzerindedir. Çattepe, stratejik konumu nedeniyle de yaklaşık MS 11. yüzyıla kadar çok önemli bir yerleşim yeri olmuştur; Prehistorik Dönem'den Orta Çağ'a kadar yerleşim görmüş, MS 11. yüzyıldan sonra ise önemini yitirmiştir. Çattepe Höyüğü üzerinde yapılan yüzey araştırmaları ve kazılarda farklı dönemlere ait çok sayıda buluntu ele geçmiştir. Ancak, az sayıda geç Antik Çağ ve Orta Çağ'a ait pişmiş toprak kandil buluntusu vardır. Çattepe Höyük kandil buluntuları kalıp ve çark yapımı olarak iki gruba ayrılmıştır; çoğunluğu çark yapımı, sırlı kandiller oluşturur. Bunun yanı sıra, kandillerin burun kenarında, kandilin aydınlatma amacıyla kullanıldığına işaret eden, yanık izleri olduğu görülmüştür. Ayrıca, MS 10. yüzyıla tarihlenen yangından etkilenmiş olan ve aynı tarihlere verebileceğimiz kandil buluntuları da ele geçmiştir. Bu ayrıntılar da kent ve buluntuları arasında bağlantı kurulması açısından önemlidir.

Anahtar Kelimeler: Siirt, Orta Çağ, Abbâsi Halifeliği, Seramik, Kandil

Abstract

Çattepe Mound is near the Çattepe Village (Tilli/Tili/Til) of the Kurtalan District of Siirt Province. The mound is on a natural peninsula at the junction of Botan and Tigris rivers. Çattepe had been a very important settlement until the 11th centuryAD due to its strategic location. This settlement was settled from the Prehistoric period to the Middle Ages, and has lost its importance after the 11th century AD. During the survey and excavation works on the mound many finds from different periods were found. However, there are a few finds of terracotta oil lamps from late Antiquity and the Middle Ages. Lamps from Çattepe are divided into two main groups as mould made and wheel made; the majority form is wheel made, glazed oil lamps. In addition, it was observed that there were burning marks on the nose of the lamps, indicating that the lamp was used for lighting. Furthermore, lamp finds that were affected by the fire dating to the 10th century AD and which we can give to the same date was also recovered. These details are also important in terms of linking the settlement and its finds.

Keywords: Siirt, Medieval, Abbasid Caliphate, Ceramic, Lamp

Giriş

Çattepe Höyüğü, Siirt'in güneybatısında yer alır ve Kurtalan İlçesi'ne bağlı, Çattepe Köyü (Tilli/Tili/Til¹) yakınlarındadır. Höyük, Botan ve Dicle Nehirleri'nin birleştiği noktada, doğal bir yarımada üzerindedir. Bölgede höyükle ilgili ilk arkeolojik çalışma 1986 yılında Lightfoot tarafından yapılmış ve yüzeyde görülen kalıntıların kayıtları tutulmuştur². 1988 ve 1990 yılları arasında, Ilısu Barajı ve HES projesi kapsamında, Algaze ve ekibi tarafından gerçekleştirilen yüzey araştırması sırasında aralarında Çattepe'nin de bulunduğu pek çok yeni yerleşim yeri kayıt altına alınmıştır³. 2000 yılında ise özellikle Algaze'nin araştırma yaptığı alanlarda Velibeyoğlu, A. Schachner ve Ş. Schachner⁴ incelemelerde bulunmuştur. 2002 yılında Siirt ve İlçelerinde yürütülen yüzey araştırması kapsamında Prof. Dr. Ali Boran höyüğü ziyaret etmiştir⁵. Bu çalışmaların ışığında, Ilısu Barajı

Bu çalışmayı yapmama izin veren ve makale yazım aşamasında desteklerini esirgemeyen Doç. Dr. Haluk SAĞLAMTİMUR'a teşekkürü borç bilirim.

¹ Sağlaltimur 2014, 29.

² Lightfoot 1986, 509.

³ Sağlaltimur, Ozan ve Uhri 2018, 242.

⁴ Velibeyoğlu, A. Schachner ve Ş. Schachner 2002, 788-799.

⁵ Boran vd. 2003, 34-35.

Çattepe Höyüğü'nde Bulunan Pişmiş Toprak Kandiller

Kurtarma Kazıları kapsamında, Doç. Dr. Haluk Sağlamtimur başkanlığında, 2009 yılında başlayan Çattepe Höyük Kazı çalışmaları⁶ 2014 yılında tamamlanmıştır.

Çattepe Höyüğü her iki nehre hakim bir konumda bulunması nedeniyle stratejik öneme sahiptir. Höyük'te yapılan yüzey araştırmalarında toplanan seramikler yerleşimin Prehistorik Dönem'e kadar geri gittiğini göstermektedir⁷. Kazılar sırasında ortaya çıkarılan Geç Uruk Dönemi'ne tarihlenen buluntular da bu bilgiyi doğrular niteliktedir⁸. Yapılan çalışmalar Höyük üzerindeki en erken mimari buluntuların ise MÖ 2. bin yıla, Orta Tunç Çağlar'a kadar geri gittiğini göstermektedir. Ancak, günümüze ulaşan ve toprak üstünde görülebilen⁹ en görkemli mimari yapı ise MS erken 4. yüzyılda inşaa edilen¹⁰ sur yapısıdır. Surlar ile çevrelenmiş höyük ve kalenin boyutları yaklaşık olarak 250x350 metredir. Ancak, yerleşim yerinin kuzeyinde bulunan tarlalarda ele geçen buluntular, Geç Roma Dönemi'nde yerleşimin kale ile sınırlı kalmayıp geniş bir alana yayıldığını göstermektedir. Farklı dönemlerde onarılan sur yapısının korunan yüksekliği 10-15 metreyi, kalınlığı ise 2.5 metreyi bulmaktadır. Sur yapısı genellikle siyah bazalt ve kısmen beyaz kireç taşından yapılmıştır¹¹. Bunun yanı sıra en önemli mimari buluntulardan biri de Dicle Nehri kıyısında ortaya çıkarılan liman yapısıdır. Konglomera tabakası kazılarak inşa edilen limana Höyük yamacına inşa edilen idari yapıların içinden geçilerek kireçtaşından yapılmış merdivenler ile inilir¹². Bu yapı nehir ticaretinin yapıldığına dair en önemli kanıttır.



Fotoğraf 1. Çattepe Höyük. Google Earth'den alınmış uydu görüntüsü.

Siyasi olarak bölge incelendiğinde, Çattepe Höyüğü'nün de içinde bulunduğu Kuzey Mezopotamya, Akamenid İmparatorluğu (yaklaşık MÖ 550-MÖ 330), MÖ 330 sonrasında Büyük İskender'in yükselişe geçtiği dönemde Makedonya Krallığı'nın (yaklaşık olarak MÖ 330-MÖ 305) ve İskender'in ölümünün ardından Seleukos Krallığı'nın hakimiyeti altına girmiştir (MÖ 305). MÖ 2. yüzyıl sonrasında bu bölgede, önce Partlar sonrasında ise Armenia Krallığı'nın egemenliği görülür¹³. Aynı yıllarda Romalılar Anadolu'da batıdan doğuya doğru adım adım ilerlemeye başlamıştır. Anadolu'nun doğusu Romalılar ile öncesinde Partlar sonrasında ise Sasaneler arasında uzun süre sürecek olan mücadelelere sahne olmuştur. MS 298 yılında Roma İmparatorluğu ve Sasani Devleti arasında yapılan

⁶ Sağlamtimur ve Türker 2012, 66.

⁷ Velibeyoğlu vd. 2002, 795.

⁸ Sağlamtimur vd. 2018, 242.

⁹ İlisu barajının tamamlanması nedeniyle Çattepe Höyük şu anda su altında kalmıştır.

¹⁰ Karataş 2016, 95.

¹¹ Sağlamtimur vd. 2018, 243-244.

¹² Sağlamtimur vd. 2018, 246.

¹³ Ünal 2018, 398.

anlaşma ile Dicle Nehri iki devlet arasında sınır olmuştur. Roma bu hattı korumak için savunma yapıları inşa etmiştir¹⁴. Yapılan çalışmalar ile de bu savunma kalelerinden birinin Çattepe höyüğü üzerinde bulunduğu tespit edilmiştir. MS 4. yüzyıl sonları ya da erken 5. yüzyılda yazıldığı tahmin edilen bir eserde Çattepe'nin adı Pafenses olarak geçmektedir¹⁵. 1989 yılında Çattepe'de bulunan ve Diyarbakır Müzesi'nde korunmakta olan Roma ordusundan emekli olmuş bir askerin Zeus Olympius için yaptırdığı üzerinde Yunanca ve Aramice çift dilli yazıt bulunan sunak Geç Roma Dönemi'ne tarihlendirilmektedir¹⁶. MS 7. yüzyılda Sasaniler'in tarih sahnesinden çekilişine kadar Romalılar ve Sasaniler komşu olarak kalmıştır¹⁷. MS 7. yüzyıldaki İslam fetihleriyle Sasanilerin tarih sahnesinden çekilmesi ve Bizanslılar'ın da bölgeden çıkarılmasıyla asırlar boyu süren mücadeleler son bulur¹⁸. Güneydoğu Anadolu Bölgesi, İslam'ın yayılma devresinde sakin bir dönem geçirmiş, Abbâsiler Dönemi'nde (MS 750-1258) Harici hareketinin üssü haline gelmiştir. Abbâsiler bir yandan bu Harici isyanlarını bastırmakla uğraşmış, bir yandan da Bizans saldırıları ile mücadele etmişlerdir¹⁹. Arap coğrafyacılarından öğrendiğimize göre MS 915-916 (hicri 303) yılında kent halkının neredeyse tamamı Harici bir grup tarafından kılıçtan geçirilerek, kent ateşe verilmiştir²⁰ ki bu yangın tabakası kazılar sırasında da ortaya çıkarılmıştır. Çattepe'nin Orta Çağ'a tarihlenen yazılı belgelerde adı Tell-Fâfân olarak geçer²¹. İslami kent Tell-Fâfân özellikle MS 10. yüzyılda önemli bir liman kenti haline gelmiştir²². İslami coğrafya yazarlarından Yâkût el-Hamevî Botan'ın Dicle ile birleştiği noktayı, Tell-Fâfân'ı, Dicle Nehri üzerinden gemi taşımacılığının başladığı ilk nokta olarak kabul eder. Coğrafyacı Al-Makdisi ise şehri, Dicle ile Botan arasında, kapalı çarşıları ve kerpiçten evleri bulunan, hayatın ucuz olduğu bir şehir olarak anlatmaktadır²³. MS 11. yüzyıldan itibaren ise kent, liman kenti olma özelliğini koruyamayarak sıradan bir köy konumuna gelmiştir²⁴. Çünkü MS 11. yüzyıldan itibaren Mervani hâkimiyetine bağlı olarak bölgedeki eşkiya çetelerinin varlığı nehir ticaret güzergâhının güvenliğini yitirmesine neden olmuş ve güvenlik açısından tehlikeli olan bu yol terk edilmiştir²⁵. Bununla birlikte, Artuklular'ın bölgede güçlenmesi ve Hasankeyf'in başkent olmasından sonra Midyat ve Nusaybin üzerinden güneye inen karayolu güzergâhının önem kazanmasıyla nehir taşımacılığı yerine karayolu tercih edilmiştir²⁶. Nitekim MS 12. yüzyıl coğrafyacılarından İdrisi, bu kenti bir köy olarak vasıflandırır. MS 12. ve 13. yüzyıl hadiselerinde Tell-Fâfân adının artık hiç geçmemesi²⁷ de kentin önemini yitirdiğini gösteren bir kanıt olarak değerlendirilebilir.



Fotoğraf 2. Çattepe Höyük. (Sağlamtimur, Ozan ve Uhri 2018)

¹⁴ Çevik ve Konuk 2014, 355; Karataş 2016, 2.

¹⁵ Çevik ve Konuk 2014, 358.

¹⁶ Healey ve Lightfoot 1991, 1-2.

¹⁷ Kaçar 2009, 20.

¹⁸ Arınç 2015, 270; Çevik 2002, 7.

¹⁹ Arınç 2015, 271.

²⁰ Çevik 2002, 146.

²¹ Sağlamtimur ve Aydoğan 2017, 90.

²² Sağlamtimur ve Ozan 2017, 29.

²³ Çevik 2002, 145-146.

²⁴ Sağlamtimur ve Aydoğan 2017, 93.

²⁵ Çevik 2002, 146-147.

²⁶ Sağlamtimur ve Ozan 2017, 29.

²⁷ Çevik 2002, 147.



Fotoğraf 3. Çattepe Höyük. (Sağlamtimur, Ozan ve Uhri 2018)

Buluntular

Prehistorik Dönem'lerden Orta Çağa'a kadar izlerin devam ettiği bir yerleşim yeri olarak Çattepe Höyüğü'nde her döneme ait sayısız seramik, metal, taş obje ve sikke buluntuları ele geçmiştir. Bu buluntular arasında seramikler her yerleşim yerinde olduğu gibi oldukça fazladır. Kandil buluntuları ise bu yelpazede küçük bir parçayı oluşturmasına karşın tarihlendirme açısından önemlidir. Bu makalenin konusunu Çattepe Höyüğü kazı çalışmalarında ele geçen tama yakın ya da parçalar halinde bulunan kandil buluntuları oluşturur. Bu kandiller, Höyük üzerindeki altı açmadan dördünde bulunmuştur; Kuzey Sur açmasında 6 adet, Botan açmasında 5 adet, Botan Sur açmasında 2 adet ve Tepe açmasında 1 adet olmak üzere toplam 14 adettir.

Ele geçen pişmiş toprak kandiller kalıp yapımı ve çark yapımı kandiller olarak iki farklı yapım tekniğine sahiptir. İlk aşamada yapım tekniklerine göre sınıflandırılan kandiller aynı zamanda yüzey işlemlerine göre de değerlendirilmiştir. Kalıp yapımı olarak ayrılan ilk grup kandiller üç farklı forma, çark yapımı kandiller ise birbirine yakın iki farklı forma sahiptir. Her iki kandil grubunda hem sırsız hem de sırlı kandiller olduğu belirlenmiştir.

Kalıp yapımı olan ilk form (Kat. No. 1) genelde MS 6-7. yüzyıllara tarihlenen²⁸ armudi formulu kandildir. Bu örneğin alt yüzeyi tamamen korunmuş, üst yüzeyinde ise kulp bölümü eksiktir. Geniş diskus deliğine sahip olan formda, burun ile diskus arası kabartma üçgen ve düz çizgilerden oluşan geometrik bezemeye süslüdür. Omuz kenarı yatay kısa çizgilerle bezenmiştir. Genelde Geç Antik Çağ kandilleri Hristiyanlık sembolleriyle, stilize hayvan figürleriyle ya da geometrik motiflerle süslenir. Form badem biçimli tabana sahip, kulp altında üst gövdede olduğu gibi çizgisel kabartma desenler görülür. En yakın benzer örnekleri Donuktaş kazılarında²⁹ ve Suriye'de³⁰ ele geçmiştir. Kat. No. 1 ile aynı forma sahip olan Kat. No. 2 numaralı kandil parçasının yüzeyi sırlıdır. Çattepe Höyüğü'nde bulunan sırlı kandiller arasındaki en erken tarihe ait bu örnek ile Kat. No.1 arasındaki tek fark kandilin üst bölümünde diskus deliği ve omuz-burun arasındaki desenlerdedir. Sadece gövdenin üst bölümünden bir parça korunan kandilin diskus deliği ve burun deliği arasında kabartma şeklinde yapılmış olan çizgisel bezeme üçgen oluşturacak biçimde yerleştirilmiştir. Omuz kenarında kısa, dikey çizgiler vardır. Ayrıca, geniş diskus deliğinin olduğu anlaşılmaktadır. Yeşil renkte sırlı olan kandilin burun kenarında yanık izleri vardır. Diğer kandillerin çoğunda olduğu gibi kil sarımsı renklidir. Bu kandil, Kat. No. 1 ile aynı tarihlerde üretilmiş olmalıdır.

²⁸Trost ve Helmann 1996, Pl. XXX, 209; Hübinger 1993, Taf. 30, 242l; Waagé 1941, Fig. 81, 56:174.

²⁹ Baydur ve Seçkin 2001, Lev. LX, 382, Grup VIII.

³⁰Trost ve Helmann 1996, Pl. XXX, 209; Hübinger 1993, Taf. 30, 242.

Kat. No. 1

Buluntu Yeri: Botan Sur Açması

Uz.: 8.1 cm Gen.: 5.2 cm h: 2.7 cm

Kil-Yüzey: 2.5 YR 8/6 sarı renkte, çok kalsit ve kum katkılıdır. İç yüzey kil renginde, dış yüzey 5 Y 8/4 soluk sarı renkte astarlıdır.

Benzer örnek ve tarihlendirme: Baydur ve Seçkin 2001, Lev. LX, 382, Grup VIII, MS 5-8. yüzyıl; Bernhard 1955, Nr. 389-199171, MS 7-8. yüzyıl; Brants 1913, Pl. VII, 1051, MS 4-6. yüzyıl; Trost ve Helmann 1996, Pl. XXX, 209, MS 6-7. yüzyıl; Hübinger 1993, Taf. 30, 242, MS 6. yüzyıl; Waagé 1941, Fig. 81, 56: 174, Type 56, MS 6. yüzyıl ve biraz sonrası.

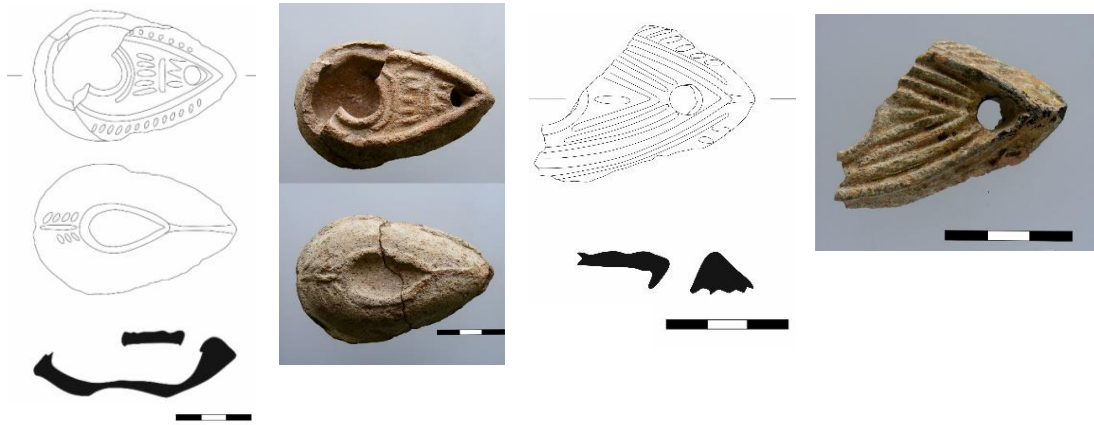
Kat. No. 2

Buluntu Yeri: Dicle Kuzey Sur Açması

Uz.: 5.3 cm Gen.: 4.2 cm h: 1 cm

Kil-Yüzey: 10 YR 8/6 sarımsı turuncu renkte, çok kalsit katkılıdır. İç ve dış yüzey yeşil renkte sırlıdır.

Benzer örnek ve tarihlendirme: Form: Baydur ve Seçkin 2001, Lev. LX, 381, Grup VIII, MS 5-9. yüzyıl; Waagé 1941, Fig. 81, 56: 174, Type 56, MS 6. yüzyıl ve MS 7. yüzyıl başı.

**Kat. No. 1****Kat. No. 2**

Üretim tekniği olarak kalıp kullanılan bir diğer form olan Kat. No. 3 numaralı kandilin alt yüzeyi tamamen korunmuş, gövdenin üst kısmında ise diskusun bir bölümü ile burun eksiktir. Armudi forma yakın bir forma sahip olduğu anlaşılmaktadır. Geniş diskus deliğinin etrafında küçük kare baskı

Çattepe Höyüğü'nde Bulunan Pişmiş Toprak Kandiller

bezeme diskus çizgisi ile sınırlanır. Omuz üzerinde kısa çizgi kabartma motif mevcuttur. Yakın benzerleri Suriye'den ele geçen bu tip kandiller arasında³¹ MS 7-8. yüzyıllara ait olmalıdır.

Kat. No. 3

Buluntu Yeri: Kuzey Sur Açması

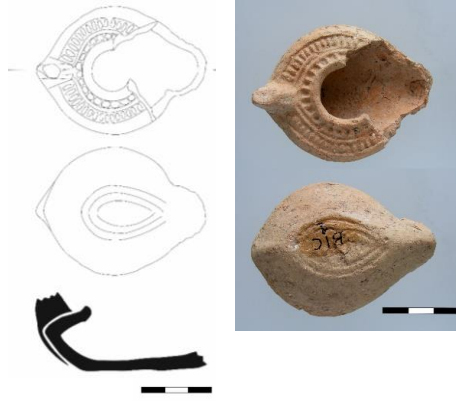
Uz.: 7.3 cm

Gen.: 5.4 cm

h: 3.4 cm

Kil-Yüzey: 7.5 YR 8/4 açık sarımsı turuncu renkte, çok şamot ve çok kalsit katkıdır. İç ve dış yüzey 10 YR 8/6 sarımsı turuncu renkte astarlıdır.

Benzer örnek ve tarihlendirme: Bailey 1988, Pl. 60, Fig. 138, Q2328, MS 7-8. yüzyıl, Pl. 112, Q3196, MS 550-560 yılları; Hübinge 1993, Taf. 35, 299, MS 7-8. yüzyıl; Selesnow 1988, Taf. 50, 388, MS 7. yüzyıl.



Kat. No. 3

Kat. No. 4'de yer alan kandil parçası köşeli hatlara sahiptir. Kandilin omuz kenarında yiv ile tek sıra halinde yapılmış kısa ve kazıma çizgiler yer alır. Kulp ile gövdenin birleşim yerinde yine kazıma, üçgen bir hat vardır. Korunma durumundan dolayı burun kısmının nasıl olduğu anlaşılamamaktadır. Tamamı yeşil sırlı ve sarımsı kil rengine sahiptir.

Kat. No. 4

Buluntu Yeri: Botan Sur Açması

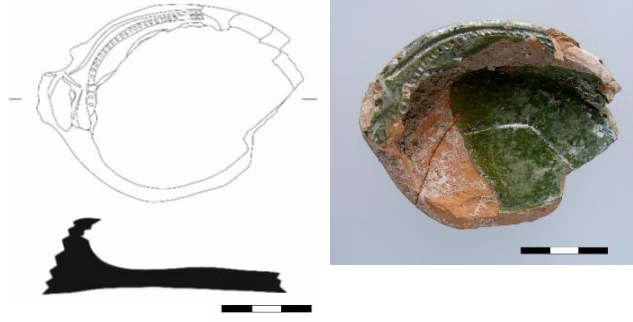
Uz.: 9 cm

Gen.: 6.8 cm

h: 2.6 cm

Kil-Yüzey: 7.5 YR 8/6 açık sarımsı turuncu renkte, çok mika ve az kalsit katkıdır. İç ve dış yüzey yeşil renkte sırlıdır

³¹ Bailey 1988, Pl. 60, Fig. 138, Q 2328; Hübinge 1993, Taf. 35, 299; Selesnow 1988, Taf. 50, 388.



Kat. No. 4

Kandillerin ilk ortaya çıktığı dönemde olduğu gibi çok basit bir forma sahip olan Kat. No. 5 numaralı bu kandil tam olarak ele geçmiştir. Orta Çağ çark yapımı kandilleri arasında yer alan bu örnek üzerinde sadece ince bir astar bulunmasına karşın sırlı yapılmış olan benzer örnekleri vardır. Yapılış açısından basit olmasına rağmen yağ haznesinin açık olmasından dolayı diğer kandillere göre daha kullanışsız olmalıdır. Bu kandilin tam olarak ele geçtiği diğer merkezlerdeki örneklerine bakıldığında, form ve tarihleme açısından Kat. No. 6-14 numaralı kandillerle yakın benzerliği olduğu anlaşılmaktadır. Gövde kenarı yukarı doğru bir çıkıntı yapar, ancak ayrı bir yağ haznesi yoktur. Aynı formda benzer bir örnek Hasankeyf kazılarında da ele geçmiştir³².

Kat. No. 5

Buluntu Yeri: Botan Sur Açması

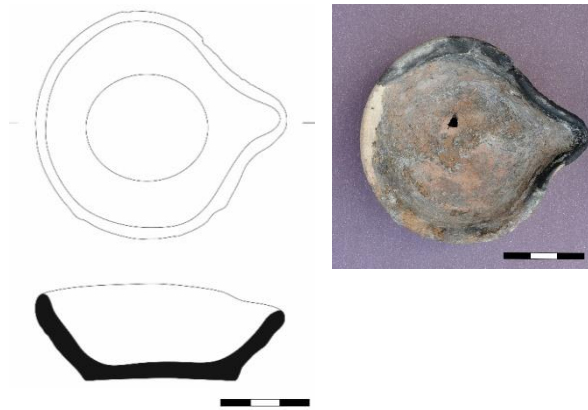
Uz.: 9.1 cm

Gen.: 8.3 cm

h: 3.5 cm

Kil-Yüzey: 2.5 YR 8/6 sarı renkte, çok kalsit ve kum katkılıdır. İç yüzey kil renginde, dış yüzey 5 Y 8/4 soluk sarı renkte astarlıdır.

Benzer örnekve tarihlendirme: Baş ve Dursun 2019, Çiz. 10, Foto. 29, MS 13. yüzyıl; Yılmaz 2016, Foto. 9, MS 12. yüzyıl.



Kat. No. 5

³² Yılmaz 2016, Foto. 9.

Yağ haznesinin ayrı olarak tasarlandığı Kat. No. 6-13 numaralı örnekler sayıca fazladır. Bu forma sahip olan kandiller döneminde en yaygın grubu oluşturmaktadır. Araştırmacıların formun kökeni ve isimlendirilmesi konusunda çeşitli varsayımları vardır. Oziol, Kıbrıs kandillerini incelediği çalışmasında form için “Haçlılar dönemi kandilleri” tanımını kullanmış, ancak Doğu kopyalarının Arap kandilleri olduğunu vurgulamıştır³³. Bazı araştırmacılar ise “Vandal Tip” olarak adlandırırken³⁴, bir kısmı da “Arap kandilleri” olarak değerlendirmiştir³⁵. Kandillerin Kıbrıs ya da Suriye kökenli olduğu³⁶ veya Kuzey Afrika'dan geldiği³⁷ varsayımı da mevcuttur. Döneminde olduğu gibi Çatıtepe Höyüğü'nde de ele geçen kandiller arasında en yaygın tipi oluşturur. Kat. No. 6-8 numaralı kandiller formu anlama açısından oldukça iyi korunmuş örneklerdir. Kat. No. 7 ve 8'de yağ haznesinin üst bölümü belirgin biçimde şekillendirilmiştir ancak Kat. No. 8'in haznesi diğer kandile göre daha yayvan olarak yapılmıştır. Bu belki de bir usta farklılığıdır. Diğer kandillere göre sırası oldukça iyi korunmuş olan Kat. No. 9 numaralı parçanın çanak kısmı ve yağ haznesinin üst bölümü ele geçmemiştir. Sarımsı kahverengi sır rengi bakımından diğer kandillerden belirgin biçimde ayrılan Kat. No. 11 ile 12 ve 13 numaralı üç parça ise büyük oranda kırık olmasına karşın form açık bir şekilde belirgindir. Ele geçen kandillerin büyük çoğunluğu yeşil sırlı, bir örnek ise sarımsı kahverengi sırlıdır. Bu forma sahip kandillerin, erken örneklerinin sırsız, daha sonraki örneklerin ise kahverengi ve ardından yeşil sırlı olarak yapıldığından söz edilmektedir³⁸.

Kat. No. 6

Buluntu Yeri: Kuzey Sur Açması

Uz.: 7.6 cm Gen.: 6.9 cm h: 4.2 cm

Kil-Yüzey: 7.5 YR 8/6 açık sarımsı turuncu renkte, çok mika ve çok kalsit katkılıdır. İç ve dış yüzey koyu yeşil renkte sırlıdır, ancak sır çok aşınmıştır. Burun kenarında yanık izi görülür.

Benzer örnekve tarihlendirme: Abadie-Reynal ve Sodini 1992, Fig. 35, L 92, MS 9-13. yüzyıl; Arthur ve Patterson 1998 Fig. 8, 11, MS 10. yüzyıl; Baydur ve Seçkin 2001, Lev. LXI, 386-388, Grup IX, MS 10. yüzyıl ve sonrası; Brants 1913, Pl. VIII, 1180, MS 5. yüzyıl sonrası; Broneer 1930, Pl. XXIV, 1530, MS 10. yüzyıl; Güngör, Köroğlu ve Lafı 2010, Lev. 1, 2-4; Hübinger 1993, Taf. 36, 309, MS 9-15. yüzyıl; Mlasowsky 1993, 449, 447, MS 8-10. yüzyıl; Oziol 1977, Pl. 58, 885, 887-890, MS 10-12. yüzyıl; Selesnow 1988, Taf. 55, 425-427, MS 9-10. yüzyıl; Waagé 1941, Fig. 81, 58b: 182-58d, MS 11-13. yüzyıl; Yılmaz 2011, K2.1.1-K2.2.3, MS 12-13. yüzyıl; Yılmaz 2016, Çiz. 4-9, Foto. 3-4.

Kat. No. 7

Buluntu Yeri: Dicle Bastion Açması

Uz.: 8 cm Gen.: 7 cm h: 4.8 cm

Kil-Yüzey: 7.5 YR 8/6 açık sarımsı turuncu renkte, yer yer yanmadan kaynaklı olarak grileşme vardır, çok mika ve çok kalsit katkılıdır. İç ve dış yüzey yeşil renkte sırlıdır, ancak sır çok aşınmıştır.

³³ Oziol 1977, 288, 290, Levha 58, fig. 885-890.

³⁴ Trost ve Helmann 1996, 124-125, Levha XXIV, fig. 180; Arthur ve Patterson 1998, 511-530; Harrison 1993, 247-259, Şekil 6, 11-17.

³⁵ Menzel 1969, 102, Nr. 659; Selesnow 1988, 78, 188, Levha 55, Nr. 425-427.

³⁶ Hübinger 1993, 152-153, Levha 56, fig. 506, 509; Menzel 1969, 102.

³⁷ Brants 1913, 67-68, Tip XXXI, Levha VIII, fig. 1180-1182; Arthur ve Patterson 1998, 511-530.

³⁸ Broneer 1930, 122-124, Levha XXIV, fig. 1517-1546.



Kat. No. 6

Kat. No. 7

Kat. No. 8

Buluntu Yeri: Tepe C Açması

Uz.: 9.1 cm

Gen.: 8.8 cm

h: 4.1 cm

Kil-Yüzey: 5 Y 8/3 soluk sarı renkte, çok kalsit katkılıdır. İç ve dış yüzey koyu yeşil renkte sırlıdır.

Kat. No. 9

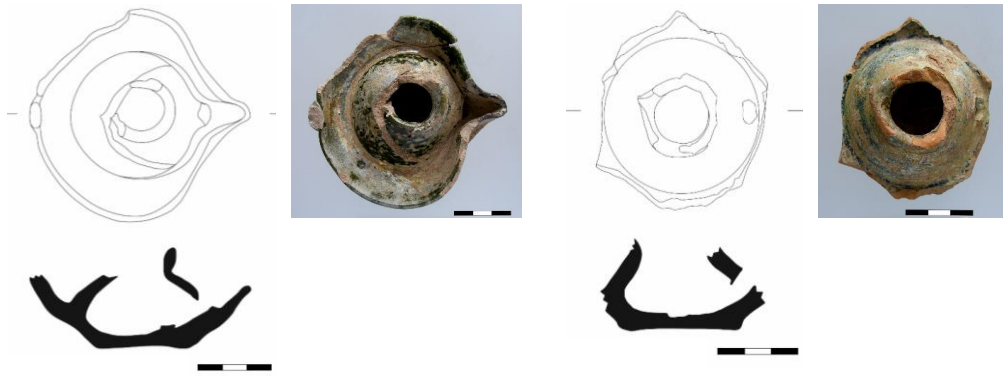
Buluntu Yeri: Botan Kuzey Üst 1 Açması

Uz: 6.1 cm

Gen.: 7.3 cm

h: 3.4 cm

Kil-Yüzey: 5 YR 7/8 turuncu renkte, yer yer renk değişiklikleri vardır, çok mika ve az kalsit katkılıdır. İç ve dış yüzey koyu yeşil renkte sırlıdır.



Kat. No. 8

Kat. No. 9

Kat. No. 10

Buluntu Yeri: Botan Kuzey Üst 3 Açması

Uz.: 7.3 cm

Gen.: 7.3 cm

h: 4.3 cm

Çatıtepe Höyüğü'nde Bulunan Pişmiş Toprak Kandiller

Kil: 7.5 YR 8/6 açık sarımsı turuncu renkte, yer yer renk değişiklikleri vardır, çok mika ve çok kalsit katkıdır.

Yüzey: iç ve dış yüzey açık ve koyu yeşil dalgalı renkte sırlıdır.

Kat. No. 11

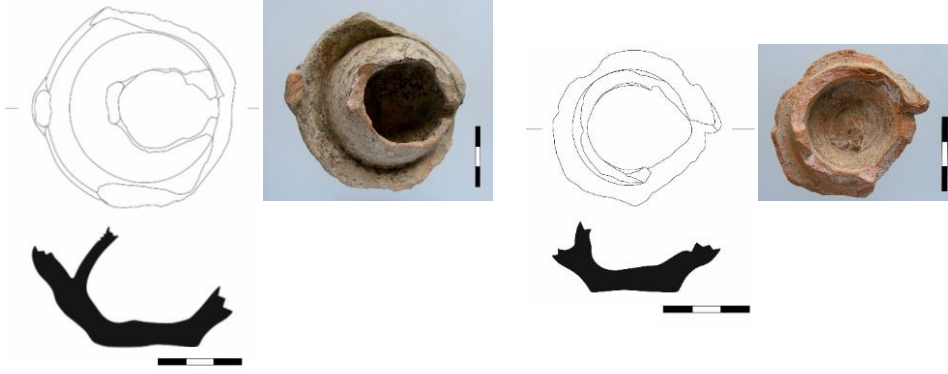
Buluntu Yeri: Botan Üst Açması

Uz.: 5.8 cm

Gen.: 5.4 cm

h: 2.4 cm

Kil-Yüzey: 5 YR 7/8 turuncu renkte, yer yer renk değişiklikleri vardır, çok mika ve az kalsit katkıdır. İç ve dış yüzey sarımsı kahverengi renkte sırlıdır, yüzey çok aşınmıştır.



Kat. No. 10

Kat. No. 11

Kat. No. 12

Buluntu Yeri: Dicle Bastion Açması

Uz.: 6 cm

Gen.: 3.6 cm

h: 3 cm

Kil-Yüzey: yanmadan kaynaklı olarak 7.5 YR 5/4 kahverengi renkte, çok mika katkıdır. İç ve dış yüzey koyu yeşil renkte sırlıdır, dış ve alt yüzeyinde yanık izleri vardır.

Kat. No. 13

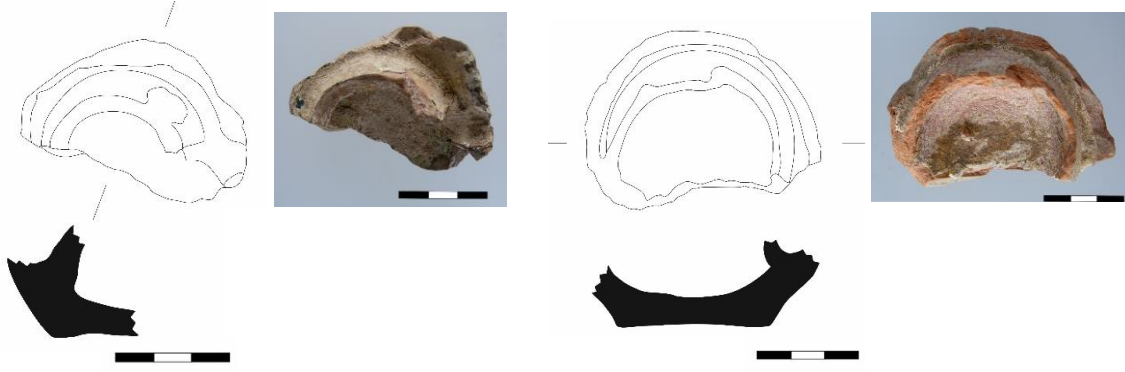
Buluntu Yeri: Botan Üst 2 Açması

Uz.: 6.9 cm

Gen.: 4.6 cm

h: 2.6 cm

Kil-Yüzey: 5 YR 7/8 turuncu renkte, çok mika ve çok kalsit katkıdır. İç ve dış yüzeyde sır tamamen aşınmıştır.



Kat. No. 12

Kat. No. 13

Sırlı olarak ayrılan son kandil parçası olan Kat. No. 14 farklı forma sahiptir. Bu kandilde yağ haznesi erken örneklerdeki gibi kandille bir bütün halinde tasarlanmıştır. Gövdesinin bir bölümü korunmuş olan kandil yeşil sırlı ve kırmızımsı kil rengine sahiptir. Tarihlendirme olarak diğer formdaki kandiller ile aynı tarih aralığında kullanılmıştır.

Kat. No. 14

Buluntu Yeri: Botan Kuzey Üst 3 Açması

Uz.: 8.1 cm Gen.: 2.8 cm h: 3.3 cm

Kil: 5 YR 7/8 turuncu renkte, az mika ve çok kalsit katkıdır.

Yüzey: iç ve dış yüzey yeşil renkte sırlıdır.

Benzer örnekve tarihlendirme: Abadie-Reynal ve Sodini 1992, Fig. 35, L 91, MS 9-13. yüzyıl; Baydur ve Seçkin 2001, Lev. LXI, 385, Grup IX, MS 10. yüzyıl ve sonrası; Menzel 1969, 102, Abb. 83, MS 6-15. yüzyıl; Oziol 1977, Pl. 58, 885, 887-890, MS 10-12. yüzyıl; Waagé 1941, Fig. 81, 58a: 179, MS 9-10. yüzyıl.



Kat. No. 14

Sonuç

Çattepe Höyüğü, Dicle ve Botan Nehirleri'nin birleşim noktasında yarım ada biçimindeki yerleşim yeri ile stratejik bir konumda bulunmaktadır. Her iki nehre hakim olmasından dolayı nehir ticaretinde önemli bir noktaya gelmiştir ve hatta kazılar sırasında ortaya çıkartılan liman, yerleşimin ticari açıdan da önemli olduğunu göstermektedir. Bölge için her dönemde önemini koruyan bu yerleşim yerinden ele geçen buluntular da dolayısı ile çok önemlidir. Kandiller de bir yerleşim yerini tarihlendirme açısından ayrı bir öneme sahiptir. Çattepe Höyüğü'nde az sayıda kandil bulunmasına karşın, yerleşimin tarih içindeki değişimiyle doğru orantılı olarak, höyüğün kültürel ve tarihsel gelişimi ile ilgili veriler sunmaktadır.

Sonuç olarak, Höyük üzerinde yapılan kazılar sırasında 14 adet pişmiş toprak kandil ele geçmiştir. Makalenin konusunu oluşturan kandillerin kalıp ve çark olarak iki farklı yapım tekniği ile üretilmiş olduğu, bunun yanı sıra sırlı ve sırsız olarak iki farklı yüzey işleminin varlığı tespit edilmiştir. Kandillerde boyutların ortalama olarak birbirine yakın olduğu gözlenmiştir. Yoğun olan form haznenin ayrı bir bölüm gibi tasarlandığı çark yapımı, sırlı kandillerdir. Kil renklerinde sarı ve kırmızı tonlarının hakim olduğu görülmüş, bunun yanı sıra sırlı kandillerin sırsız olanlara göre çok daha fazla sayıda ele geçtiği anlaşılmıştır. Sırsız kandillerde formların Suriye'deki yerleşim yerleri ile bağlantılı olduğu, benzer formların bu bölgede yoğunlaştığı kanısına varılmıştır. Kalıp yapımı olan Kat. No. 1-3 numaralı kandiller diğer kandillere göre daha erken tarihlidir (MS 6-8. yüzyıllar). Kat. No. 4 diğer kandil gurplarına göre daha farklıdır ve hem kalıp yapımı olarak üretilmiş hem de yüzeyinde sır görülür. Kat. No. 5 numaralı kandilin benzer örnekleri MS 12-13. yüzyıl, 6-14 numaralı kandillerin benzer örnekleri ise genelde MS 11-13. yüzyıllara tarihlendirilmişlerdir. Ancak, bazı araştırmacıların farklı bölgelerde ele geçen bu tip kandillerin başlangıç tarihi olarak MS 9. yüzyılı önerdiği görülmektedir. Çattepe Höyüğü'nde ele geçen bu formdaki kandiller üzerinde kullanıma dair en önemli belirteç olan burun kenarındaki yanık izinin dışında birkaç kandilde Höyük'te MS 915/916 yıllarına tarihlenen yangın tabakası ile bağlantılı olabilecek gövdenin bütününde yanık izleri vardır. Bu nedenle Kat. No. 6-14 numaralı kandiller için MS 10. yüzyılda kullanılmış olabileceğini söylemek yanlış olmayacaktır.

Kaynakça

Abadie-Reynal, C., Sodini, J.P. (1992). La céramique paléochrétienne de Thasos (Alikı, Delkos, fouilles anciennes), Paris: Ecole française d'Athènes.

Ariņç, K. (2015). Güneydoğu Anadolu Bölgesi'nin Tarihi Coğrafyasına Analitik Bir Yaklaşım. Serhat Zaman, Ogün Coşkun (Ed.) Coğrafya'ya Adanmış Bir Ömür Prof. Dr. Hayati Doğanay içinde (257-285). Ankara: Pegem.

Arthur, P., Patterson, H. (1998). Local Pottery in Southern Puglia in the Sixth and Seventh Centuries. Ceramica in Italia: VI-VII secolo. Atti convegno in onore di J. W. Hayes. Roma 11-13 maggio 1995. Bibl. arch. medievale 14. Firenze, 511-530.

Bailey, D. M. (1988). A Catalogue of the Lamps in the British Museum III. Roman Provincial Lamps. London: British Museum.

Baş, A., Dursun, Ş. (2019). Keykubadiye Sarayı Kazısı 2015 Yılı Seramik Buluntuları. Akdeniz Sanat Dergisi, 13 (23), 56-77.

Baydur, N., Seçkin, N. (2001). Tarsus Donuktaş Kazı Raporu. TASK 6. İstanbul.

- Bernhard, M. L. (1955). *Lampki Starożytne*. Warszawa: Muzeum Narodowe W Warszawie.
- Boran, A. (2003). Siirt ve İlçelerindeki 2002 Yılı Yüzey Araştırması ‘Kurtalan’. 21. Araştırma Sonuçları Toplantısı (26-31 Mayıs 2003) Bildirileri içinde (33-42). Ankara.
- Brants, J. (1913). *Antieke terra-cotta lampen uit het Rijksmuseum van oudheden te Leiden*. Leiden: L van Nifterik Hz.
- Broneer, O. (1930). *Corinth Vol. IV, Part II: Terracotta Lamps*. Cambridge: Harvard University Press.
- Çevik, A. (2002). XI-XIII. Yüzyıllarda Diyâr-ı Bekr Bölgesi Tarihi. (Yayınlanmamış doktora tezi). Marmara Üniversitesi/ Türkiyat Araştırmaları Enstitüsü, İstanbul.
- Çevik, A., Konuk, S. (2014), Dicle Nehri Ekseninde Roma İmparatorluğu’nun İdari Teşkilatlanması ve Sasani Mücadelesi. XVII. Türk Tarih Kongresi (15-17 Eylül) Bildirileri içinde (533-544). Ankara.
- Güngör, E., Köroğlu, G. ve Lafı, E. (2010). Yumuktepe Pişmiş Toprak Kandilleri. XIII. Ortaçağ ve Türk Dönemi Kazıları ve Sanat Tarihi Araştırmaları Sempozyumu (14-16 Ekim) Bildirileri içinde (333-341). İstanbul: Ege Yayınları.
- Harrison, R. M. (1993). *Amorium 1991*. XIV. Kazı Sonuçları Toplantısı II Bildirileri içinde (247-259). Ankara: Kültür ve Turizm Bakanlığı Yayını.
- Healey, J. F., Lightfoot, C. S. (1991). A Roman Veteran on the Tigris. *Epigraphica Anatolica* 20, Ankara: Türk Tarih Kurumu Yayınları, 1-8.
- Hübinger, U. (1993). *Die antiken Lampen des Akademischen Kunstmuseums der Universität Bonn*, Berlin: Deutsches Archäologisches Institut.
- Kaçar, T. (2009). Anadolu’da Sasaniler ve Romalılar, M.S. 226-363: Emperyal İdeoloji ve Kriz. *Tarih Dergisi*, 47, İstanbul, 1-22.
- Karataş, H. (2016). Çattepe Kazıları Işığında Roma’nın Dicle Nehri Eksenindeki Savunma Hattı. (Yayınlanmamış yüksek lisans tezi). Dokuz Eylül Üniversitesi/Sosyal Bilimler enstitüsü, İzmir.
- Lightfoot, C. S. (1986). Tillia, Late Roman Equites fort on the Tigris?, *The Defence of the Roman and Byzantine East*, P. Freeman, D. Kennedy (Ed.), 2 vol., BAR International Series 297, Oxford, 509-529.
- Menzel, H. (1969). *Antike Lampen, im Römisch-Germanischen Zentralmuseum zu Mainz*. Mainz: Philipp Von Zabern.
- Mlasowsky, A. (1993). *Die antiken Tonlampen im Kestner-Museum Hannover*. Hannover: Kestner-Museum.
- Oziol, T. (1977). *Salamine de Chypre VII: Les lampes du musée de Chypre*. Paris: De Boccard.
- Sağlamtimur, H., Türker, A. (2012). Çattepe Höyük. Ege Üniversitesi Arkeoloji Kazıları. A. Çilingiroğlu, Z. Mercangöz, G. Polat (Ed.), İzmir: Arkadaş Matbaacılık, 65-76.
- Sağlamtimur, H. (2014). Dicle Kıyısında Geç Roma Dönemine Tarihlenen Bir Kale ve Nehir Limanı. *TINA Denizcilik Arkeolojisi Dergisi*, 2, 28-39.
- Sağlamtimur, H., Aydoğan, İ. (2017). Çattepe Höyük. *Aktüel Arkeoloji*, 60, 88-93.

Çatıepe Hyg'nde Bulunan Pıııııı Toprak Kandiller

Saęlamtimur, H., Ozan, A.(2017), Mezopotamya'da Nehir Taşımacılığı. TINA Denizcilik Arkeolojisi Dergisi, 8, 24-39.

Saęlamtimur, H., Ozan, A., ve Uhri, A. (2018). Çatıepe Hyk, Batman Mzesi, Ilısu Barajı HES Projesi Arkeolojik Kazıları. Batman. 241-262.

Selesnow, W. (1988). Lampen aus Ton und Bronze. Liebieghaus-Museum Alter Plastik. Bildwerke der Sammlung Kaufmann, Band II, Melsungen: Editeur Inconnu.

Trost, C., Helmann, M. C. (1996). Lampes antiques du dpartement des Monnaies. Mdailles et Antiques III. Fonds gnral Lampes Chrtiennes. Paris: Bibliothque nationale de France.

nal, E. (2018). Tarihi Coęrafya. Ilısu Barajı İnřaat Sahası Kurtarma Kazıları III, Roma İmparatorluk dnemi ve Orta-Yakın Çaę Yerleřmeleri. A. T. kse, N. Erdoęan (Ed.). Mardin: Mardin Mze Mdrlę. 397-406.

Velibeyoęlu, J., Schachner, A. ve Schachner, ř.(2002). Botan Vadisi ve Çatıepe (Tilli) Yzey Arařtırmaları'nın İlk sonuları, Tuna, N., Velibeyoęlu, J. (Ed.). Ilısu ve Karkamıř Baraj Glleri Altında Kalacak Arkeolojik ve Kltr Varlıklarını Kurtarma Projesi 2000 Yılı Çalıřmaları. Ankara: ODT TAÇDAM. 783-835.

Yılmaz, G. (2011). Hasankeyf Kazılarında 2007-2009 Yıllarında Bulunan Aydınlatma ve Depolama İřlavli Sırlı Seramik Kaplar. (Yayınlanmamıř yksek lisans tezi). Gazi niversitesi/Sosyal Bilimler Enstits, Ankara.

Yılmaz, G. (2016). Hasankeyf Kazılarında Bulunan Seramik Kandiller. Atatrk niversitesi Gzel Sanatlar Enstits Dergisi, 36, 275-288.

Waag, F. O. (1941). Lamps. Antioch on the Orontes III, The Excavations of 1937-1939, R. Stillwell (Ed.). Princeton: Princeton University. 55-82.