

AFYONKARAHİSAR'IN NÜFUS COĞRAFYASI ÖZELLİKLERİ

THE FEATURES OF POPULATION GEOGRAPHY OF AFYONKARAHİSAR

Fatih AYHAN*

* Dr Öğretim Üyesi, Afyon Kocatepe Üniversitesi, Fen Edebiyat Fakültesi,
Coğrafya Bölümü, TÜRKİYE, e-mail: fayhan@aku.edu.tr
ORCID: <https://orcid.org/0000-0003-0922-6586>

Geliş Tarihi: 20 Haziran 2020; Kabul Tarihi: 31 Temmuz 2020

Received: 20 June 2020; Accepted: 31 July 2020

ÖZET

Afyonkarahisar, Ege Bölgesi'nin İç Batı Anadolu Bölümü'nde ve ulaşım açısından önemli bir kavşak noktasında yer almaktadır. Cumhuriyet Dönemi'nin ilk nüfus sayımının yapıldığı 1927 yılında Afyonkarahisar 258.743 kişilik nüfusuyla ülkenin en kalabalık 18. ili olurken 2019 yılına gelindiğinde nüfusu 729.483'e ulaşmış ancak ülke içinde 31. sıraya gerilemiştir. Oldukça dağlık bir yapıya sahip olan Afyonkarahisar ekonomik açıdan gelişimini istenen düzeyde sağlayamadığından dolayı başta İzmir ve çevresindeki iller ile İstanbul ve Ankara gibi büyükşehirlere göç vermiştir. Ekonomisi tarım ve hayvancılığa dayanan ilde 2019 yılı itibariyle nüfusun yaklaşık %40,2'si kırsal bölgede yaşamaktadır.

Bu çalışmada Afyonkarahisar ilinin nüfusuna ait bir takım özellikler nüfus coğrafyası kapsamında incelenmiştir. Bu kapsamda ilin sahip olduğu nüfusun Cumhuriyet Dönemi boyunca gelişimi, yıllar itibariyle artış hızları, kırsal - kentsel oranları, cinsiyet ve yaş yapısı, yaşanan göçler ve il içerisindeki dağılışı sayım yılları boyunca incelenmiştir.

Anahtar Kelimeler: Afyonkarahisar, Nüfus, Yerleşme.

ABSTRACT

Afyonkarahisar is located in the inner West Anatolian part of the Aegean region and at an important junction point in terms of transportation. In 1927, when the first census of the republican period was carried out, while Afyonkarahisar was the 18th most populous city in the country with a population of 258.743 people, by 2019, its population reached 729.483 but declined to 31st in the country. Afyonkarahisar, which has a very mountainous structure, Since it could not provide its economic development at the desired level, it send imigrants primarily to İzmir and its surrounding cities metropolitan cities such as İstanbul and Ankara. In the province, whose economy is based on agriculture and animal husbandry, approximately 40.2% of the population lives in rural areas as of 2019.

In this study, some characteristics of the population of the city of Afyonkarahisar have been examined within the scope of population geography. In this context, development of the population of the province during the republic period, growth rates over the years, rural-urban rates, gender and age structure, migrations and the distribution in the province was examined during the census years.

Keywords: Afyonkarahisar, Population, Settlement.,

1. GİRİŞ

Belirli bir zaman aralığında sınırları belli bir alanda yaşayan insan sayısı olarak tanımlanan “nüfus” kavramı beşeri coğrafyanın alt dalı olan nüfus coğrafyası tarafından ele alınmaktadır. Nüfus coğrafyası; nüfusun büyüklüğü, yıllar içinde gösterdiği değişim, mekânsal dağılımı ile birlikte bu dağılımda etkili olan unsurları da değerlendirmektedir (Sertkaya Doğan, 2018:27). Yerleşmelerin sahip olduğu fiziki ve beşeri özellikler sahip olduğu nüfusun miktarının yanında bu nüfusun mekânsal dağılımı üzerinde de etkili olmaktadır. Fiziki özellikler genel olarak iklim, yer şekilleri, su kaynakları, toprak verimliliği gibi faktörler olurken sanayi, tarım, turizm, ulaşım ve ticaret faaliyetleri ise nüfusu etkileyen beşeri özellikler olarak değerlendirilir.

Dinamik bir olgu olan nüfus, bir mekânın gelişiminde belirleyici unsurlarından biri sayılabilir. Beşeri coğrafyanın önemli konularından biri olan nüfusun, belli dönemlerde artış veya azalış göstermesi yaşanan sosyal, siyasal ve ekonomik olaylarla yakından ilgilidir (Doğan, 2011:24).

Türkiye’de Cumhuriyet Dönemi’nin düzenli nüfus sayımı ilk olarak 1927 yılında yapılmaya başlanmıştır. 1927 yılı genel nüfus sayımına göre ülke nüfusu 13,5 milyon olurken, 2019 yılı itibariyle 83,1 milyona ulaşmıştır. Şüphesiz 1927 yılından günümüze nüfus konusunda değişen tek şey nüfusun miktarı değildir. Nüfus miktarı yanında demografik yapı olarak da tanımlayabileceğimiz bir takım özellikler de değişikliğe uğramıştır. Demografik yapı nüfusun kırsal-kentsel özelliği, eğitim durumu, yaş ve cinsiyet yapısı, doğum oranı, ortalama ömür vb. özelliklerinden oluşmaktadır. Bu özellikler ülkenin yıllar içerisinde uyguladığı siyasi ve ekonomik politikalar sonucu değişikliğe uğramıştır. Cumhuriyet’in ilk dönemlerinde ekonomik açıdan tarım ve hayvancılığın ağırlık kazandığı Türkiye’de nüfusun yaklaşık %76’sı köylerde yaşamaktaydı. Yine bu dönemde okuryazar oranı %10’lar civarında olurken nüfus artış hızı yıllık %21’ler seviyesindeydi. Aradan geçen zamanla birlikte Dünya’da ve Türkiye’de görülen siyasi, ekonomik, sosyal ve kültürel değişimler ve bu değişimlere bağlı olarak uygulanan politikalar nüfusun demografik yapısını da etkilemiştir. 2019 yılına gelindiğinde Türkiye nüfusunun %93’ü şehirlerde yaşarken yıllık nüfus artış hızı şehirleşmenin etkisiyle %13,9 oranına gerilemiş, okuryazarlık oranı da %90’lar seviyesine ulaşmıştır.

Cumhuriyet Dönemi boyunca ülke nüfusunun nicelik ve nitelik yapısında görülen bu değişimler çeşitli dönemlerde uygulanan nüfus politikaları ile yakından ilgilidir. Cumhuriyet’in ilk yıllarında askeri ve siyasi nedenlerle birlikte ekonomik gerekçelerle nüfusu artırma tezi benimsenmiştir. Ancak 1965 yılından sonra bu politikadan vazgeçilerek nüfus artış hızını sınırlayıcı politika uygulanmaya başlanmıştır. Uzun bir dönem devam eden bu nüfus politikası ile birlikte Türkiye’de nüfus artış hızı düşmeye devam etmektedir (Doğan, 2011).

2019 yılı Adrese Dayalı Nüfusa Kayıt Sistemi (ADNKS) verilerine göre nüfusu 729.483’e ulaşan Afyonkarahisar’ın nüfusuna ait demografik özellikler Cumhuriyet Dönemi’nden günümüze değin ülkenin genel durumuna paralel olarak birtakım değişikliklere uğramıştır.

2. AMAÇ VE YÖNTEM

Ortaya konan bu araştırmada, çalışma sahası olarak Ege Bölgesi’nin İç Batı Anadolu Bölümü’nde yer alan Afyonkarahisar ili seçilmiştir. Sahip olduğu coğrafi konumun etkisiyle geçmiş dönemlerden itibaren birçok medeniyete ev sahipliği yapan Afyonkarahisar, Ege Bölgesi’nde yer alan 9 il içerisinde yüzölçümü olarak en büyük olanıdır. Çalışmanın temel amacı Cumhuriyet döneminden itibaren Afyonkarahisar’ın sahip olduğu nüfusun gösterdiği değişimi ve 2019 yılı itibariyle sahip olduğu bir takım özellikleri nüfus coğrafyası açısından ortaya koymaktır. Çalışmada nüfus miktarının, nüfusun artış hızının Cumhuriyet Dönemi’nde

gösterdiği değişimlerle birlikte kır-kent özelliği, cinsiyet yapısı, göç hareketleri, eğitim durumu, il içindeki dağılımı vb. özelliklerle bu özelliklerin bir kısmının yıllar içindeki değişimi ve Türkiye nüfusu ile karşılaştırması da yapılmıştır. Türkiye nüfusuyla yapılan karşılaştırmalar Afyonkarahisar'ın sosyoekonomik özelliklerinin değerlendirilmesi açısından önemlidir.

Yapılan araştırmada kullanılan genel ve adrese dayalı nüfus kayıt sistemi (ADNKS) verileri Türkiye İstatistik Kurumu'ndan (TÜİK) temin edilmiştir. Araştırma sahasına ait özelliklerin ortaya çıkarılmasında kullanılan iklim, tarım, hayvancılık, sanayi ve ticaret verileri ilgili kamu kuruluşlarından toplanmıştır.

3. ARAŞTIRMA SAHASI

Afyonkarahisar ili topraklarının çok büyük bölümü Ege Bölgesi'nin İç Batı Anadolu Bölümü'nde yer alır. Bunun dışında ilin doğu kesimindeki dar bir saha İç Anadolu Bölgesi sınırları içinde kalırken güneybatısındaki bir bölüm ise Akdeniz Bölgesi sınırları içindedir. İdari bakımdan ilin kuzeyinde Eskişehir, doğusunda Konya, güneyinde Isparta, güneybatısında Denizli, doğusunda Uşak ve kuzeybatısında Kütahya illeri bulunmaktadır (Şekil 1).

Şekil 1. Afyonkarahisar İli Lokasyon Haritası

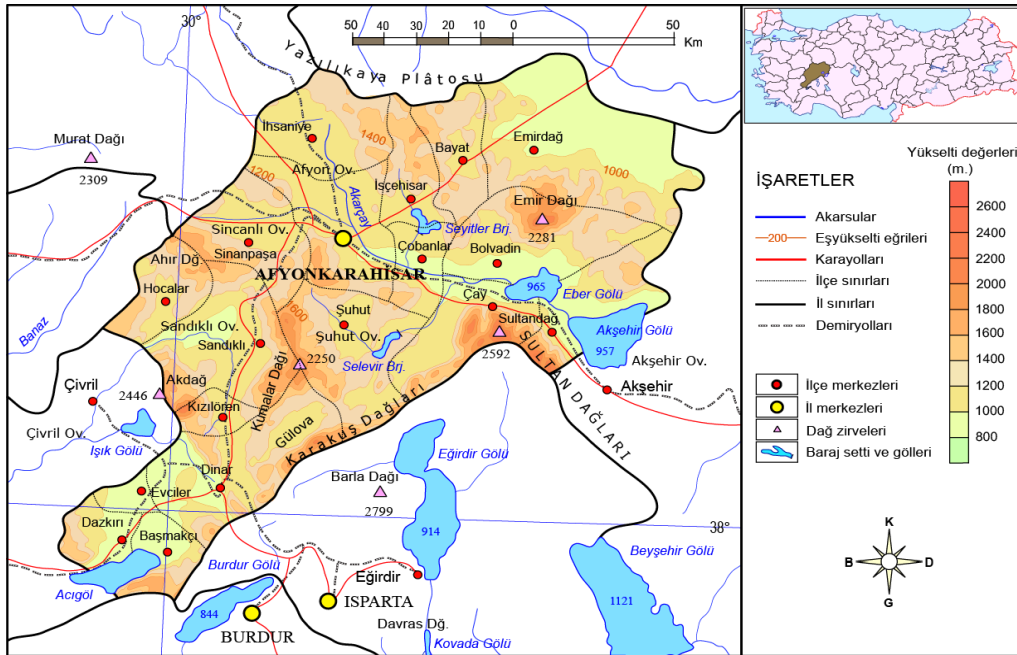


Afyonkarahisar, adını şehir merkezinde bulunan ve siyah renkli kayalıkların üzerinde kurulan hisar (kale) ile bölgede eskiden itibaren üretimi yapılan afyon bitkisinden almıştır (Emecen,1988:443). Afyonkarahisar ve çevresinde yerleşmenin tarihi oldukça eskidir. İl merkezi ve çevresi sırasıyla Hititler, Frigler, Lidyalılar, Persler, Helenler, Bergama ve Pont Krallıkları ile Roma ve Bizans İmparatorluklarının hâkimiyeti altına girmiştir. 1071 Malazgirt Zaferi'nden sonra Anadolu'ya gelen Selçuklular idaresindeki beyliklerden birine Afyonkarahisar bölgesi bağlanmıştır. Selçuklular Dönemi'nde sahip olduğu konumun ve verimli tarım arazilerinin etkisiyle Afyon tarım ve ticaret kenti olarak önem kazanmıştır. XIV.

yüzyılda Selçuklu hâkimiyetinin sona ermesiyle Beylikler Dönemi başlamış ve Afyonkarahisar çevresinde Sahip Ata Beyliği kurulmuştur. Osmanlı Dönemi'nde ise Afyon ve çevresi Anadolu Eyaleti'ne Karahisar-ı Sahib adıyla bağlanan bir sancak merkezi olmuştur (Aliağaoğlu,2004:42-51). Şehrin adı uzun yıllar Afyon olarak kullanılırken 06.01.2005 tarihinde 5285 sayılı kanunla yapılan düzenleme sonucu resmi olarak "Afyonkarahisar" adını almıştır (Resmi Gazete). Afyonkarahisar, 14.016 km² yüzölçümüyle idari sınırları içinde biri merkez olmak üzere toplam 18 ilçe ve 422 köye sahiptir.

Afyonkarahisar arazisini fiziki bakımdan dağlık alanlar ve dağlık alanlar arasında yer alan iç kesim ovaları olmak üzere iki kesim halinde inceleyebiliriz (Şekil 2). Başlıca dağlık alanlar: kuzeyde Ağın Dağı (1.808 m), güneybatıda Paşa Dağı (1.595 m), doğuda Emir Dağları (2.307 m), güneyde Sandıklı'da Kumalar Dağı (2.247 m), güneydoğu sınırında Karakuş Dağları (1.846 m) ile Sultan Dağları (2.592 m), güneybatı sınırında ise Akdağ (2.343 m) ve batıda Ahır Dağları (1940 m) şeklindedir. Dağlık alanların iç kesimlerinde verimli tarım alanlarını oluşturan Şuhut, Sincanlı, Sandıklı, Gülova ve Afyon Ovaları yer alır. Bu ovalar genel olarak tektonik ve karstik kökenli olaylar sonucu oluşmuştur. Bunlar içinde Afyon Ovası tektonik olaylar sonucu çökme ve bu çöken alanların alüvyonlarla dolması sonucu oluşan alüvyal çöküntü ovasıdır (Uçar, 2007:5).

Şekil 2: Afyonkarahisar İli Fiziki Haritası (Kaynak: Coğrafya Harita)



Kaynak: www.cografyaharita.com

Afyonkarahisar arazisinin ortalama yükseltisi fazladır. İl sınırları içerisinde yükselti değerleri 800 m ile 2.600 m arasında değişmektedir. Yerleşmelerin sahip olduğu yükselti değerlerine bakıldığında Afyonkarahisar'daki 499 yerleşmenin 433'ü (%87) 900 m ile 1.300 m yükselti basamağında toplanmıştır. Bu yükselti basamağı il genelinde düzlük alanların geniş yer kapladığı kuşağa karşılık gelmektedir. 900 m -1.300 m yükselti kuşağı il yüzölçümünün %67'lik bölümüne denk gelmektedir. 1.300 m üzerindeki alanlarda şehir yerleşmelerinden ziyade kasaba ve ağırlıklı olarak köy yerleşmeleri vardır. Özellikle 1400 m üzerinde hayvancılık yapılan geçici yerleşmelere ait yaylalar mevcuttur (Taş ve Yakar, 2009:157).

Çevresine göre deniz seviyesinden oldukça yüksek arazilere sahip olması Afyonkarahisar'ın eşik özelliği kazanmasına sebep olmuştur. Bu durum çevre akarsu havzalarına kaynak sağlarken il sınırları içerisinde büyük akarsuların oluşmasını da önlemiştir.

Afyonkarahisar içinde yer alan en önemli akarsu, kaynağını batıda Ahır Dağı'ndan alan Akarçay'dır. Afyon Ovası'ndaki eğim azlığından dolayı zaman zaman taşkınlara sebep olan Akarçay, ilk olarak doğuda Eber Gölü'ne ardından Eber Gölü'nde oluşan akar vasıtasıyla da Akşehir Gölü'ne dökülmektedir. Diğer yandan Emir Dağları ve Ağın Dağı'ndan çıkan kaynaklar Sakarya Nehri'ne karışırken Sandıklı Ovası'nı drene eden Akçay Büyük Menderes havzasına ulaşır (Yazıcı, Koca ve Koca, 2010:115).

Afyonkarahisar göl varlığı bakımından oldukça zengin bir ildir. Göller Afyonkarahisar ve çevresinin güney kesiminde, Batı Toroslar Kuşağı'na yakın yerlerde yoğunlaşmıştır. Bölgenin jeomorfolojik yapısından dolayı sularını denize ulaştıramadığından, göllerin tamamı kapalı havza özelliği göstermektedir (Özdemir ve Kervankıran, 2012:134). Bölgede tektonik oluşumlu doğal göller içerisinde en önemlisi Afyonkarahisar-Konya sınırında yer alan Akşehir Gölü'dür. 353 km² yüzölçüme sahip olan Akşehir Gölü, Eber Gölü'nün gideğeni ve güneybatıdaki Sultan Dağları'ndan doğan derelerle beslenir. Son yıllarda yaşanan kuraklıklarla alanı oldukça daralan Akşehir Gölü'nün suları az miktarda tuzludur. Akşehir Gölü'nün kuzeybatısında 126 km² büyüklüğünde Eber Gölü yer alır. Oldukça sığ olan Eber Gölü kendisini besleyen Akarçay'ın çevresel etkenlerden dolayı kirli olmasından ve sanayi kuruluşlarının atıklarından olumsuz etkilenmektedir. Denizli sınırında yer alan ve sığ bir göl olan Acıgöl (153 km²) suları yaz mevsiminde kuraklıktan dolayı çekilmeye uğrar. Bu üç önemli doğal göl dışında Çay ilçesinde Karamık Gölü-Bataklığı (40 km²), Dinar ilçesinde Karakuyu Gölü (11 km²) ve İhsaniye ilçesinde Emre Gölü (5 km²) yer almaktadır (Hoşgören, 1994:19-51).

Tablo 1. Afyonkarahisar İl Genelinde Ölçülen Sıcaklık ve Yağış Değerleri (1929-2018)

Aylar	O	Ş	M	N	M	H	T	A	E	E	K	A	Yıllık
Ort. °C	0,3	1,7	5,2	10,4	15,0	18,9	22,1	22,1	17,8	12,4	6,9	2,3	11,3
Yağış (mm)	43,9	39,6	45,1	46,1	55,2	39,7	20,5	12,2	20,3	35,5	33,8	47,0	438,9

Kaynak: Meteoroloji Genel Müdürlüğü (www.mgm.gov.tr)

Araştırma sahası olan Afyonkarahisar ilinin iklim şartları sahip olduğu coğrafi konumun etkisinden dolayı karasal iklim özellikleri göstermektedir. Afyonkarahisar'ın denizden uzak iç kesimde yer alan konumunun yanında ortalama yükseltisinin yaklaşık 1000-1100 m civarlarında olması kış aylarının soğuk ve kar yağışlı, yaz aylarının ise sıcak ve kurak olmasını beraberinde getirmiştir. Tablo 1'de belirtilen Afyonkarahisar'ın 1929-2018 yılları arası oluşan aylık ortalama sıcaklık değerleri ve toplam yağış miktarlarının dağılımına bakıldığında sıcaklık ortalamaları kış aylarında 1,4 °C olurken yaz aylarında bu sıcaklık değeri 21 °C civarındadır. Yıllık sıcaklık ortalaması ise 11,3 °C'dir. İl genelinde ölçülen yağış değerlerine ve rejimine bakıldığında en fazla yağış 146,4 mm ile ilkbahar aylarında görülürken yaz aylarında toplam yağış miktarı 72,4 mm'ye kadar düşmektedir. Kış aylarının genel olarak kar yağışlı geçmesi bölgenin sahip olduğu karasallık ve yükseltinin sonucudur. Yıllık toplam yağış miktarı ise 438,9 mm ile düşük bir değer olarak değerlendirilebilir.

Afyonkarahisar'da tarım, ekonomik faaliyetler içerisinde önemli yer tutmaktadır. İl sınırları içerisinde dağlık alanlar arasında yer alan tektonik ovalar verimli tarım arazilerini oluşturur. Ancak iklim şartlarının tarım ürünlerinin çeşitliliği ve verimi üzerinde sınırlayıcı etkisi görülmektedir. Özellikle nadas alanlarının geniş alan kaplaması sulama probleminin öncelikli olduğunun bir göstergesidir. Tablo 2'de Afyonkarahisar'da 2019 yılı itibariyle kullanılan tarım alanlarının ve üretimi yapılan ürünlerin miktarları gösterilmektedir.

Tablo 2. Afyonkarahisar İline Ait Tarım Verileri (2019)

Tarımı Yapılan Ürün / Türü	Alan (dekar)	Oran (%)	Üretim (Ton)	Oran (%)
Şekerpancarı	126.132	2,6	654,455	19,0
Patates	142.165	2,9	532.410	15,5
Tahıl Grubu	2.822.105	57,7	1.245.975	36,2
Diğer Bitkisel Ürünler	753.473	15,4	629.759	18,3
Nadas	772.883	15,8	***	***
Meyveler, İçecek Ve Baharat Bitkileri	190.040	3,9	146.858	4,3
Sebze	81.884	1,7	234.783	6,8
TOPLAM	4.888.682	100,0	3.444.240	100,0

Kaynak: TÜİK Bitkisel Üretim İstatistikleri

Tablo 2’de verilen bilgilere göre Afyonkarahisar il genelinde toplam 4.888.682 dekar (488,9 km²) tarım alanı yer almaktadır. Bu alanın %57,7’si tahıl grubu ürünlere ayrılırken %15,8’lik bölümü nadas alanı ve %15,4’lük bölümü bitkisel ürünlere ayrılmıştır. Bunların dışında kalan tarım alanlarında (%11,1) şekerpancarı, patates, meyve ve sebze ve süs bitkileri tarımı yapılmaktadır. Üretim miktarı bakımından bu ürünleri incelediğimizde ilk sırada 2019 yılındaki üretim miktarı 1.245.975 ton olan tahıl grubu (buğday, arpa, mısır, çavdar vb) ürünleri gelmektedir. Tahıl grubunu ise sırasıyla 654.455 ton üretim ile şekerpancarı, 629.759 ton üretim ile bitkisel ürünler ve 532.410 ton üretim ile patates takip etmektedir. 2019 yılı içinde 146.858 ton üretim yapılan meyve grubu içerisinde ise vişne, kiraz, erik ve elma üretimi ilk sıralarda gelmektedir. 234.783 ton sebze üretimi yapılan ilde üretim miktarları bakımından da sırasıyla domates, salatalık ve soğan gelmektedir.

Afyonkarahisar sahip olduğu engebeli yapı ve yükselti değerlerine bağlı olarak hayvancılık açısından olumlu şartlar sunan geniş çayır alanlarına sahiptir. Özellikle il genelinde yükselti değerlerinin 1.200 metrenin üzerinde kalan bölümlerinde yaylacılık faaliyetlerine bağlı olarak mera hayvancılığı yapılmaktadır. TÜİK 2019 yılı verilerine göre il sınırları içerisinde kayıtlı 416.500 büyükbaş ve 1.045.000 de küçükbaş hayvan mevcuttur. Bunun yanında Afyonkarahisar genelinde çoğunluğu il merkezinde olmak üzere kümes hayvancılığı da gelişmiştir. Bu bağlamda il genelinde 16.349.462 kayıtlı et ve yumurta tavuğu, 106.567 hindi, kaz ve ördek olmak üzere diğer kümes hayvanları ve 328 de arıcılık yapan işletme bulunmaktadır (TÜİK Hayvancılık İstatistikleri, 2019).

4. BULGULAR VE SONUÇLAR

4.1. Cumhuriyet Döneminde Nüfusun Gelişimi

1927 yılında başlayan ilk düzenli nüfus sayımının ardından ikinci nüfus sayımı 1935 yılında yapılmış ve nüfus sayımlarının beş yılda bir yapılmasına karar verilmiştir. 2000 yılında yapılan son genel nüfus sayımından sonra adrese dayalı nüfus kayıt sistemi (ADNKS) uygulamasına başlanmıştır. Böylece 2000 yılı ve öncesinde sayım günü bulunulan yere göre tespit yapılırken 2007 yılından itibaren nüfus verileri ikametgâha dayanmaktadır.

Tablo 3’de Afyonkarahisar iline ve Türkiye’ye ait 1927 yılından 2019 yılına kadar tespit edilmiş nüfus verileri yer almaktadır. Tabloda aynı zamanda sayım dönemlerinde oluşan yıllık nüfus artış hızları da hesaplanmıştır.

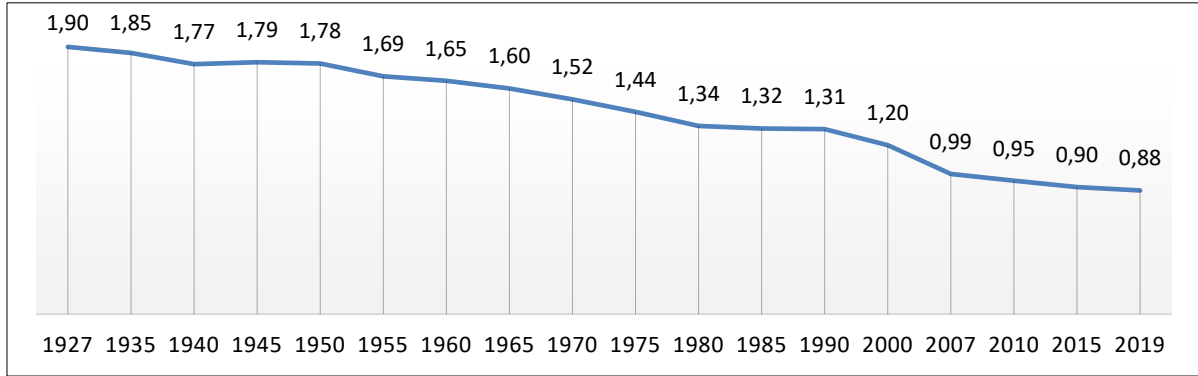
Tablo 3. Afyon ve Türkiye'ye Ait Toplam Nüfus Verileri ve Nüfus Artış Hızları

AFYON			TÜRKİYE	
Yıl	Toplam Nüfus	Yıllık Artış Hızı %	Toplam Nüfus	Yıllık Artış Hızı %
1927	258.743	***	13.649.945	***
1935	299.248	1,83	16.158.028	2,13
1940	316.034	1,10	17.820.950	1,98
1945	335.609	1,21	18.790.174	1,06
1950	372.273	2,10	20.947.188	2,20
1955	406.166	1,76	24.064.763	2,81
1960	459.115	2,48	27.754.820	2,89
1965	502.248	1,81	31.391.421	2,49
1970	542.111	1,54	35.605.176	2,55
1975	579.171	1,33	40.347.719	2,53
1980	597.516	0,63	44.736.957	2,09
1985	666.978	2,22	50.664.458	2,52
1990	739.223	2,08	56.293.035	2,13
2000	812.416	0,95	67.803.927	1,88
2007	701.572	-2,07	70.586.256	0,58
2010	697.559	-0,19	73.722.988	1,46
2015	709.015	0,33	78.741.053	1,33
2019	729.483	0,71	83.154.997	1,37

Kaynak: TÜİK Nüfus İstatistikleri

Tablo 3’de görüldüğü gibi, 1927 yılında yapılan ilk düzenli nüfus sayımında Afyonkarahisar nüfusu 258.743 olarak tespit edilmiştir. Aynı dönemde Türkiye’nin toplam nüfusu 13.649.945’tir. Sayım yılı olan 1927 yılında Türkiye Cumhuriyeti sınırları içinde il sayısı 63 iken, Afyonkarahisar nüfus miktarı bakımından 18. sırada gelmektedir. 1927 yılındaki sayımdan sonra Afyonkarahisar nüfusu 2000 yılına kadar sürekli artış göstermiştir. Diğer yandan ülke toplam nüfusu ise 1927 yılından itibaren kesintisiz olarak artmıştır. Afyonkarahisar nüfusu üzerinde oluşan yıllık nüfus artış oranlarına bakıldığında yıllar itibariyle belirli bir düzen olmadığı görülmektedir. Ancak dikkati çeken önemli nokta Afyonkarahisar nüfusunun yıllık artış hızınının 1945 yılı hariç tüm sayım dönemlerinde ülke toplam nüfusundan daha az oranda artış göstermesidir. 2007 yılında uygulanmaya başlanan ADNKS uygulamasıyla beraber daha objektif verilerin ortaya çıktığı 2007 yılında Afyonkarahisar nüfusu yıllık %2,07 oranında azalma göstermiş ve 2000 yılında 812.416 olan nüfusu 2007’de 701.572’ye düşmüştür. Ayrıca 2000 yılında Afyonkarahisar, Cumhuriyet tarihinin en yüksek nüfus miktarına ulaşmıştır.

Tablo 3’te yer alan verilere göre Afyonkarahisar nüfusu 2007 yılından sonra bir miktar düşüşle 2010 yılında 697.559 olurken sonraki dönemlerde görülen artışlarla birlikte 2019 yılı itibariyle 729.483’e ulaşmıştır. Bu nüfus miktarıyla Afyonkarahisar nüfus sıralaması bakımından 31.sıraya gerilemiştir. Diğer yandan ülke nüfusunun yıllık artış hızlarına bakıldığında 1985 yılından sonra sürekli düşüş gerçekleşse de ortaya çıkan oranlar Afyonkarahisar nüfusunun yıllık artış hızından daima yüksek olmuştur.

Şekil 3: Afyonkarahisar İl Nüfusunun Türkiye Nüfusu İçindeki Payı (%)

Tablo 3’de belirtilen sayım yıllarına ait Afyonkarahisar ve Türkiye toplam nüfus verileri doğrultusunda kıyaslama ve değerlendirme yapmak açısından Afyonkarahisar il nüfusunun ülke nüfusu içerisinde sahip olduğu pay da önemlidir. Şekil 3’deki oranlara baktığımızda 1927 yılında ülke nüfusunun %1,90’ını oluşturan Afyonkarahisar nüfusunun payı 1945 yılı hariç 2019 yılına kadar sürekli düşüş göstermiştir. Ortaya çıkan bu düşüşle birlikte 2019 yılında Afyonkarahisar’ın ülke nüfusu içindeki payı %0,88 olmuştur. Cumhuriyet Dönemi boyunca il idari sınırlarında herhangi bir değişikliğin olmadığı Afyonkarahisar’da bu düşüşün oluşmasında Tablo 3’te de belirtildiği gibi Afyonkarahisar nüfusunun sayım yılları itibariyle artış hızının ülke nüfus artış hızının gerisinde kalmasının etkisi vardır. Bu durum üzerinde ise il dışına yapılan göçlerin etkisi büyüktür.

4.2. Nüfusun Kırsal – Kentsel Yapısı

Cumhuriyet’in ilk yıllarında Türkiye’de ekonominin ağırlıklı olarak toprağa ve tarıma dayanması neticesinde nüfusun büyük kısmını (%75,8) kırsal nüfus oluşturmaktaydı. Bu dönemde şehir yerleşmesi olarak tanımlanabilecek bölgelerin sayısı ise sınırlı olmakla birlikte buralarda yaşayan nüfusun miktarı da fazla değildi.

1950 yılına gelinen süreçte Türkiye’de kırsal nüfusun payında (%75) çok büyük bir değişim olmamıştır. Ancak 1950 yılından sonra Türkiye’de değişen ekonomik politikaların etkisiyle sanayi hamleleri başlatılmıştır. Bu hamlelerin sonucu olarak başta devlet eliyle olmak üzere ülkenin birçok bölgesinde fabrikalar ve sanayi tesisleri kurulmuştur. Ortaya çıkan bu durum kırsal bölgelerde yaşayan insanları daha rahat yaşama arzusuyla kentlere çekmiştir. Böylece ülkede hızlı bir şekilde kentleşme hareketi başlamıştır. Ancak bu kentleşme hareketi ülkenin her yerinde aynı hızda gerçekleşmemiştir.

1980 yılına gelindiğinde ülke nüfusunun yarıdan fazlası (%56,1) belde, köy, kasaba, mezra vb. kırsal yerleşmelerde yaşamaktaydı. 1980 ile 1985 yılları arasında Türkiye’de kırsal ve kentsel nüfus eşitlenmiş ve 1985 yılı sayımında kentsel nüfus (%53) kırsal nüfusu (%47) ilk kez geçmiştir. 1985 yılından sonra ülkede şehirlere doğru yaşanan hızlı göçlerle 2000 yılında şehir nüfusunun oranı %64,9’a kadar yükselmiştir (Yılmaz, 2016:29). 2000 yılından sonra yaşanan süreçte kırdan kente göçler devam etmiştir. Bunun yanında kamuoyunda “Büyükşehir Yasası” olarak bilinen kanuni düzenlemeyle büyükşehir statüsüne kavuşturulan illerin sınırları içerisindeki köyler mahalle statüsüne dönüştürüldüğünden dolayı şehir nüfusu olarak sayılan yerleşmelerin sayısı hızla artmıştır.

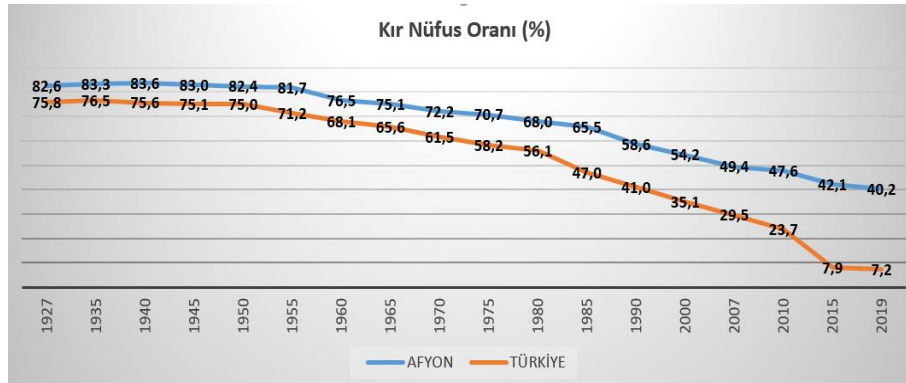
Afyonkarahisar’da 1927 yılından 2019 yılına kadar kırsal ve kentsel nüfusun nüfus sayım dönemlerine göre tespit edilen miktarları ve toplam nüfus içindeki oranları Tablo 4’de belirtilmiştir.

Tablo 4. Yıllar İtibariyle Kır ve Şehir Nüfusu Miktarları ve Oranları (1927-2019) (%)

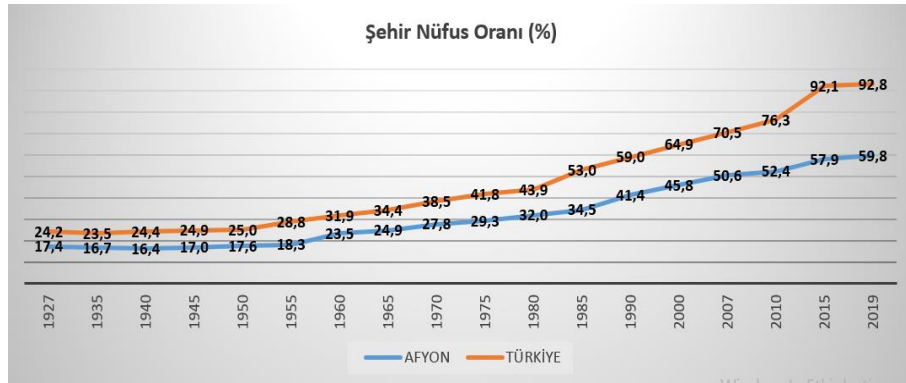
Yıllar	Kır Nüfusu		Şehir Nüfusu	
	Miktar	Oran (%)	Miktar	Oran (%)
1927	213.695	82,6	45.048	17,4
1935	249.300	83,3	49.948	16,7
1940	264.353	83,7	51.681	16,3
1945	278.662	83,0	56.947	17,0
1950	306.700	82,4	65.573	17,6
1955	331.839	81,7	74.327	18,3
1960	351.302	76,5	107.813	23,5
1965	377.146	75,1	125.102	24,9
1970	391.333	72,2	150.778	27,8
1975	409.677	70,7	169.494	29,3
1980	406.218	68,0	191.298	32,0
1985	437.188	65,6	229.790	34,5
1990	433.014	58,6	306.209	41,4
2000	440.548	54,2	371.868	45,8
2007	346.499	49,4	355.073	50,7
2010	332.138	47,6	365.421	52,4
2015	298.693	42,1	410.322	57,9
2019	293.250	40,2	436.233	59,8

Kaynak: TÜİK Nüfus İstatistikleri

1927 yılında yapılan nüfus sayımında Afyonkarahisar'da toplam nüfusun (258.743) %82,6'sı (213.695 kişi) köylerde, %17,4'ü de (45.048) şehirlerde yaşamaktaydı. Kırsal nüfusun oranı Tablo 4'te görüldüğü gibi, şehirlerde yaşayanların oranının yaklaşık 4,7 katına denk gelmektedir. Kırsal nüfusun bu oranı 1935 sayımında ilk olarak %83,3'e ardından da 1940'ta %83,7'e yükselmiştir. 1940 yılından sonra ise 2019 yılına kadar kırsal nüfus oranı sürekli olarak düşüş göstermiştir. Afyonkarahisar'da kır-kent nüfusunun miktar ve oranlarını Tablo 4'den incelediğimizde; 2007 yılına kadar kır nüfusunun toplam nüfus içindeki payının fazla olduğu görülmektedir. Kır nüfusunun kent nüfusundan yüksek olduğu 2000 yılında kır nüfusunun payı %54,2 olurken şehir nüfusunun payı %45,8'dir. 2007 yılından itibaren il genelinde şehirlerde yaşayan nüfus miktarı kırsal nüfusu geçmeye başlamıştır. 2019 yılındaki ADNKS sonucuna göre Afyonkarahisar'da kır nüfusunun oranı %40,2'ye gerilerken şehir nüfusu da %59,8'e yükselmiştir. Bu oranların Cumhuriyet Dönemi boyunca gösterdiği değişime bakıldığında ülkenin geneline ve birçok ile göre Afyonkarahisar'da şehirleşme hızının oldukça düşük olduğu görülmektedir. Bu durum üzerinde etkili olan en önemli sebepler arasında şehrin dağlık yapısına bağlı olarak sanayi alanında istenen seviyeye ulaşamaması ile tarım ve hayvancılığın ekonomi içindeki payının yüksek olması gösterilebilir. Diğer yandan dağlık yapıya bağlı olarak dağınık yerleşmelere daha sık rastlanırken şehir ölçeğinde gelişim gösterebilecek potansiyele sahip yerleşim yeri sayısının sınırlı olması da kırsal nüfusun fazla olmasında etkili faktörlerden sayılabilir.

Şekil 4: Afyon ve Türkiye Karşılaştırmalı Kırsal Nüfus Oranları (1927-2019)

Afyonkarahisar'da kırsal nüfusun Cumhuriyet Dönemi boyunca gösterdiği değişimi ülke geneli ile kıyaslayabilmek adına Şekil 4'ü incelediğimizde Afyonkarahisar'ın sahip olduğu kırsal nüfus oranının tüm sayım dönemlerinde ülke genelinden daha yüksek olduğu görülmektedir. 1950 yılı sayımına kadar Afyonkarahisar ve Türkiye genelinin kırsal nüfus oranları arasındaki fark diğer dönemlere göre daha düşük olurken 1950 yılından itibaren ülke genelinde yaşanan kırdan kente göçler kırsal nüfus oranının düşmesine sebep olmuştur. Buna karşın Afyonkarahisar'da kırsal nüfus oranları daha küçük düşüşler göstermiştir.

Şekil 5: Afyon ve Türkiye Karşılaştırmalı Şehir Nüfus Oranları (1927-2019)

Şekil 5'te yer alan grafikte dikkati çeken önemli husus 2015 yılında Türkiye'de şehirleşmenin büyük sıçrama yapmasıdır. Öyle ki Afyonkarahisar'da şehirleşme oranı %57,9 olurken Türkiye'de bu oran %92,1 olmuştur. Oluşan bu durumun sebebi 12.11.2012 tarihinde TBMM tarafından kabul edilen 6360 sayılı kanunla büyükşehir sınırlarındaki köylerin mahallelere dönüştürülmesidir. Bu kanunla birlikte Türkiye'de 30 büyükşehir belediyesi sınırları içindeki köylerin tamamı bir anda mahalle statüsüne dönüşerek şehir nüfusunu oluşturmuştur. Bu sebebe bağlı olarak 2015 sayım yılından sonra Afyonkarahisar ile Türkiye arasındaki şehir nüfus oranları arasında büyük fark gerçekleşmiştir.

4.3. Nüfus Yoğunluğu ve Dağılışı

Toprak büyüklüğü ve nüfus miktarı arasındaki ilgiyi ortaya çıkaran en önemli gösterge nüfus yoğunluğudur. Nüfus yoğunluğu, belli büyüklükteki arazi ünitesinde barınan nüfusun üzerinde yer aldığı alan değerine oranlanması sonucu elde edilir. Bu değere aynı zamanda nüfus sıklığı da denir. Nüfus yoğunluğu hesaplanırken kullanılan birim nüfus/km² veya nüfus/ha olarak yani km²'ye ya da ha başına düşen nüfustur (Doğanay, 2014:230).

Bir bölgede insan ve çevre etkileşiminin boyutlarını en iyi şekilde ortaya koyabilmek için ilgili sahada nüfusun dağılımını mutlak anlamda dikkate almak gerekmektedir. İdari bakımdan belli bir sınıra sahip sahaların hiçbirinde nüfusun dağılışı eşit değildir. Nüfusun

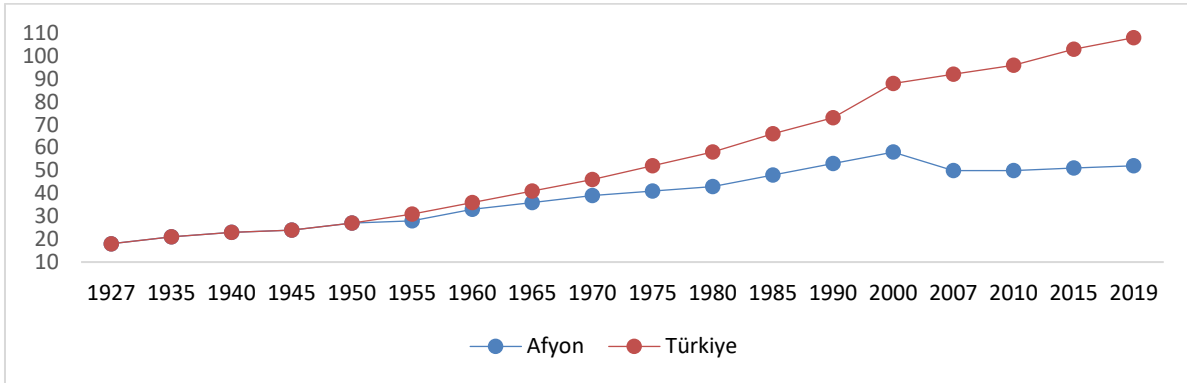
dağılımını etkileyen fiziki ve beşeri etkenler bulunmaktadır (Çoban,2016:425). Nüfus dağılışı üzerinde etkili olan fiziki etkenler genel olarak yer şekilleri, iklim elemanları, su kaynaklarının varlığı ve toprak verimliliği gibi faktörler olarak sıralanabilir. Beşeri faktörler ise sanayi tesisleri, ticaret ve turizm merkezleri, ulaşım imkânları, eğitim ve sağlık hizmetlerinin varlığı olarak özetlenebilir.

Tablo 5. Yıllar İtibariyle Afyonkarahisar ve Türkiye'nin Nüfus Yoğunlukları (kişi/km²)

Yıl		1927	1935	1940	1945	1950	1955	1960	1965	1970	1975	1980	1985	1990	2000	2007	2010	2015	2019
Afyon	Yoğunluk	18	21	23	24	27	28	33	36	39	41	43	48	53	58	50	50	51	52
Türkiye	Yoğunluk	18	21	23	24	27	31	36	41	46	52	58	66	73	88	92	96	103	108

Afyonkarahisar nüfusu 1927 yılından 2007 yılına kadar sürekli artış gösterdiğinden dolayı nüfus yoğunluğu da buna paralel olarak artış göstermiştir. 1927 yılında nüfus yoğunluğu 18 kişi/km² olarak hesaplanmıştır. 1965 yılında 36 kişi/ km²'ye ulaşan nüfus yoğunluğu 1980'de 43 kişi/km²'ye yükselmiş ve 2000 yılına kadar hızlı artış sürecine girmiştir. 58 kişi/km² yoğunluğa ulaşılan 2000 yılından sonra nüfusun azalmasına bağlı olarak 2007 yılında nüfus yoğunluğu düşmüş ve ardından yatay olarak seyretmiştir. Türkiye'nin nüfus yoğunluğu ise 1927 yılında 18 kişi/km² olurken 1960 yılında 36 kişi/km²'ye ardından 1990 yılında 73 kişi/km² ve son olarak 2019 yılında 108 kişi/km²'ye yükselmiştir.

Şekil 6: Sayım Yılları İtibariyle Afyonkarahisar ve Türkiye'ye Ait Karşılaştırmalı Nüfus Yoğunlukları



Şekil 6'da Afyonkarahisar ile Türkiye'nin karşılaştırmalı olarak verilen nüfus yoğunluğu grafiğindeki seyrine bakıldığında 1950 yılına kadar tarım ve hayvancılığın ülke ekonomisi üzerinde ağırlığının etkili olduğu dönemde Afyon ile Türkiye'nin nüfus yoğunlukları aynı değerlerdedir. 1950 yılından itibaren Afyon'un nüfus yoğunluk değerleri Türkiye ortalamasının altında kalmıştır. 1955 yılından sonra ülke geneline ait nüfus yoğunluk değerleri Afyonkarahisar'dan daha fazla artış göstermiş ve aralarındaki fark da açılmıştır.

Tablo 6. Afyonkarahisar'da Nüfusun İlçelere Göre Dağılımı (2019)

İlçeler	Toplam Nüfus	İl Payı (%)	Yüzölçümü (km ²)	Yoğunluk (Kişi/km ²)
Merkez	306.908	42,1	1.261	243
Çobanlar	14.363	2,0	165	87
İşcehisar	24.683	3,4	489	50
Bolvadin	45.384	6,2	944	48
Sinanpaşa	39.734	5,4	889	45
Sandıklı	55.331	7,6	1.238	45
Çay	31.179	4,3	803	39
Dinar	47.400	6,5	1.254	38
Şuhut	36.788	5,0	1.044	35
İhsaniye	27.929	3,8	849	33
Evciler	7.367	1,0	252	29
Dazkırı	11.204	1,5	408	27
Başmakçı	9.788	1,3	361	27
Kızılören	2.329	0,3	111	21
Hocalar	9.496	1,3	506	19
Bayat	7.673	1,1	411	19
Emirdağ	37.361	5,1	2.103	18
Sultandağı	14.566	2,0	928	16
TOPLAM	729.483	100	14.016	52

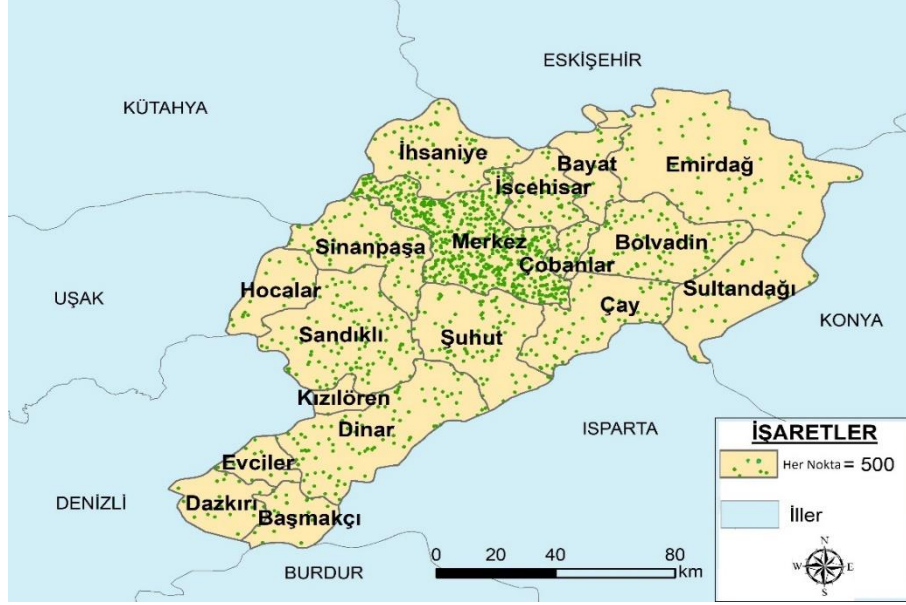
Kaynak: TÜİK Nüfus İstatistikleri

Afyonkarahisar ilinde nüfus değerleri il idari sınırları içerisindeki ilçeler arasında dengeli bir dağılım göstermemiştir. Bu durum Tablo 6'da belirtilen 18 ilçeye ait nüfus verilerinden anlaşılmaktadır. Afyonkarahisar'da nüfus yoğunluk değerlerinin dağılışı ilçeler arasında 16 kişi/km² ile 243 kişi/km² değerleri arasında değişmektedir.

Tablo 6 incelendiğinde Afyonkarahisar'ın en kalabalık ilçesi 306.908 kişilik nüfusuyla merkez ilçedir. Merkez ilçe, il nüfusunun %42,1'ini barındırmaktadır. Oldukça yüksek bir nüfus oranına sahip olan merkez ilçenin nüfus yoğunluğu 243 kişi/km²'dir. Merkez ilçenin bu denli yoğun nüfuslanmasında beşeri ve ekonomik etkinliklerin burada toplanması etkili olmuştur. Bunlar arasında en önemlisi merkez ilçenin bulunduğu konumun özelliğidir. Afyonkarahisar kuzey-güney yönünde (İstanbul-Antalya) ve batı-doğu yönünde (İzmir-Eskişehir-Ankara) bir kavşak noktasını oluşturmaktadır. Ana ulaşım güzergâhlarının merkez ilçe sınırlarında birleşmesi ve buralarda çok fazla sayıda termal oteller, akaryakıt istasyonları, dinlenme tesisleri ve alışveriş merkezlerinin kurulması başta ticaret olmak üzere avantajlar ortaya çıkarmıştır. Diğer yandan merkez ilçe içerisinde diğer ilçelere göre daha yoğun bulunan kamu kurumları ve diğer hizmet binaları nüfusun yoğunluğunu beraberinde getirmiştir. Merkez ilçeyi önemli kılan bir diğer etken de Afyonkarahisar-Eskişehir karayolu üzerinde yer alan ve 312 işletmenin faaliyet yürüttüğü Afyon Organize Sanayi Bölgesi'dir. Afyon OSB il sınırları içinde sanayinin toplandığı en önemli merkezdir. 1992 yılında eğitim - öğretim faaliyetlerine başlayan Afyon Kocatepe Üniversitesi ile 2018 yılında kurulan Afyonkarahisar Sağlık Bilimleri

Üniversitesi'nin merkez ilçede bulunan kampüsleri içerisinde yaklaşık 30.000 öğrencinin eğitim görmesi merkez ilçede ticari faaliyetlerin canlılığını sağlamıştır. Ayrıca üniversiteye bağlı yüksekokullar merkez ilçenin dışında 12 ilçede de faaliyet gösterdiğinden dolayı eğitime bağlı ticari canlılık sınırlı da olsa diğer ilçelerde de etkili olmaktadır.

Şekil 7: Afyonkarahisar İli Nüfus Dağılışı



Merkez ilçenin ardından nüfusun yoğunlaştığı diğer merkezler sırasıyla Çobanlar (87 kişi/km²), İncehisar (50 kişi/km²), Bolvadin (48 kişi/km²), Sinanpaşa (45 kişi/km²) ilçeleridir. Bu ilçelerin en önemli ortak özelliği merkez ilçeye komşu konumda olmalarıdır (Şekil 7). 45 kişi/km² nüfus yoğunluğunun olduğu Sandıklı ilçesi termal turizm alanında önemli gelişme gösteren bir ilçe olurken 55.331 kişilik nüfusuyla en kalabalık ikinci ilçe konumundadır. Şekil 7'de ilçelerin konumları ile nüfus yoğunluklarını birlikte incelediğimizde il merkezinden uzaklaştıkça nüfus yoğunlukları düşerken bu yoğunluk değerleri üzerinde yer şekillerinin engebeli yapısının da etkili olduğu görülmektedir. Özellikle engebeli ve dağlık yapıya sahip olan Sultandağı (16 kişi/km²) ve Emirdağ (18 kişi/km²) ilçeleri nüfus yoğunluğunun en düşük olduğu ilçelerdir.

4.4. Nüfusun Cinsiyet Yapısı

Nüfus coğrafyasında incelenmesi gereken konulardan biri de nüfusu oluşturan kadın ve erkek nüfusun oranıdır. Cinsiyet oranı olarak adlandırılan bu veri bir yerdeki 100 veya 1.000 kadına düşen erkek sayısı hesaplanarak ortaya çıkarılır. Ortaya çıkan rakamın 100 veya 1.000'den büyük olması yüksek cinsiyet oranının ifade ederken 100 veya 1.000'den daha küçük olarak ortaya çıkan sayı kadın nüfusun fazla olduğunu göstermektedir (Tümertekin ve Özgüç, 2009:272).

Bir yerleşim yerinde ortaya çıkan cinsiyet yapısı bu bölgenin beşeri ve ekonomik özellikleri hakkında bilgi verir. Nüfus cinsiyet yapısı demografik olaylarla iç içe olduğu gibi oluşan doğum oranları, sosyal olaylar, yapılan savaşlar ve yaşanan göçler cinsiyet yapısını yakından etkilemektedir. Ancak açık bir şekilde görülmektedir ki ülkemizde dışarıya göç veren bölgelerde belirgin bir kadın nüfus fazlalığı olurken dışarıdan göç alan iller (erkek nüfusun göç ettiği) belli bir zaman sonra kadın nüfusu çeker hale gelmiştir (Yüceşahin, 1996:267-269).

Tablo 7. Afyonkarahisar İlinde Sayım Yılları İtibariyle Nüfusun Cinsiyet Yapısı ve Oranı (%)

Yıllar	Erkek	Oran (%)	Kadın	Oran (%)	Cinsiyet Oranı	Yıllar	Erkek	Oran (%)	Kadın	Oran (%)	Cinsiyet Oranı
1927	120.813	46,7	137.930	53,3	87,6	1975	291.388	50,3	287.783	49,7	101,3
1935	144.199	48,2	155.049	51,8	93,0	1980	306.426	51,3	291.090	48,7	105,3
1940	149.538	47,3	166.496	52,7	89,8	1985	333.328	50,0	333.650	50,0	99,9
1945	165.333	49,3	170.276	50,7	97,1	1990	368.950	49,9	370.273	50,1	99,6
1950	183.538	49,3	188.735	50,7	97,2	2000	409.311	50,4	403.105	49,6	101,5
1955	200.404	49,3	205.762	50,7	97,4	2007	348.589	49,7	352.983	50,3	98,8
1960	230.220	50,1	228.895	49,9	100,6	2010	344.822	49,4	352.737	50,6	97,8
1965	250.478	49,9	251.770	50,1	99,5	2015	351.993	49,6	357.022	50,4	98,6
1970	265.196	48,9	276.915	51,1	95,8	2019	362.447	49,7	367.036	50,3	98,7

Kaynak: TÜİK Nüfus İstatistikleri

Tablo 7’de verilen Afyonkarahisar’ın erkek ve kadın nüfus miktarlarına bakıldığında, Cumhuriyet Dönemi’nin ilk yıllarında Afyonkarahisar toplam nüfusu içerisinde kadınların sayısının (137.930) erkeklere göre (120.813) oldukça fazla olduğu görülmektedir. Cinsiyet oranının 87,6 ile en düşük değer gösterdiği 1927 sayım yılında bu denli düşük cinsiyet oranının oluşmasında erkek nüfusun savaşlarda kaybedilmiş olması önemli etkindir. 1935 yılında bir miktar yükselerek 93’e ulaşan cinsiyet oranı II. Dünya Savaşı’nın etkisiyle 1940 yılında tekrar düşerek 89,8 olmuştur. 1940 yılından sonra Afyonkarahisar’da cinsiyet oranları tekrar yükselişe geçerek daha dengeli bir yapıya kavuşmuştur. 2019 yılı nüfus verilerine bakıldığında il genelinde erkek nüfusun oranı (%49,7) ile kadın nüfusun oranı (%50,3) birbirine yaklaşırken cinsiyet oranı da 98,7 olmuştur. Ancak genel olarak 1960, 1975, 1980 ve 2000 yılı sayımları hariç olmak üzere bütün sayım dönemlerinde Afyonkarahisar’da kadın nüfus miktarı erkek nüfusundan fazla olarak gerçekleşmiştir. Bu durumun ortaya çıkmasında Afyonkarahisar’ın başta İstanbul, Ankara ve İzmir, Eskişehir ve Denizli gibi gelişmiş illere göç vermesi etkili olmuştur.

Tablo 8. Belirli Sayım Yıllarında Ortaya Çıkan Cinsiyet Oranları

Yıllar	1927	1940	1950	1960	1965	1970	1975	1980	1985	1990	2000	2007	2010	2015	2019	Ort.
Afyon	87,6	89,8	97,2	100,6	99,5	95,8	101,3	105,3	99,9	99,6	101,5	98,8	97,8	98,6	98,7	97,7
Türkiye	93,2	99,7	101,9	104,2	103,9	102,3	105,8	103,0	102,7	103,3	102,7	100,5	101,0	100,7	100,7	101,5

Kaynak: TÜİK Nüfus İstatistikleri

Tablo 8’de Afyonkarahisar ile Türkiye’nin karşılaştırmalı cinsiyet oranı tablosuna baktığımızda -1980 yılı hariç- bütün sayım dönemlerinde oluşan cinsiyet oranlarının Afyonkarahisar’da ülke geneline göre daha düşük çıktığı gözlenmektedir. Diğer yandan tüm sayım dönemlerinde cinsiyet oranı ortalaması Afyonkarahisar’da 97,7 olarak gerçekleşirken Türkiye genelinde bu oran 101,5 olmuştur. Görüldüğü gibi Afyonkarahisar genel olarak kadın nüfusunun erkek nüfusa göre daha yüksek olduğu dışarıya göç veren bir ildir.

Tablo 9: Afyonkarahisar'da İlçelere Ait Kadın ve Erkek Nüfus Verileri

İlçeler	Erkek	Oran (%)	Kadın	Oran (%)	Toplam	İlçeler	Erkek	Oran (%)	Kadın	Oran (%)	Toplam
Merkez	152.009	49,5	154.899	50,5	306.908	İşcehisar	12.416	50,3	12.267	49,7	24.683
Sandıklı	27.050	48,9	28.281	51,1	55.331	Sultandağı	6.998	48,0	7.568	52,0	14.566
Dinar	23.743	50,1	23.657	49,9	47.400	Çobanlar	7.224	50,3	7.139	49,7	14.363
Bolvadin	23.030	50,7	22.354	49,3	45.384	Dazkırı	5.643	50,4	5.561	49,6	11.204
Sinanpaşa	19.755	49,7	19.979	50,3	39.734	Başmakçı	4.886	49,9	4.902	50,1	9.788
Emirdağ	18.902	50,6	18.459	49,4	37.361	Hocalar	4.736	49,9	4.760	50,1	9.496
Şuhut	18.261	49,6	18.527	50,4	36.788	Bayat	3.773	49,2	3.900	50,8	7.673
Çay	15.199	48,7	15.980	51,3	31.179	Evciler	3.690	50,1	3.677	49,9	7.367
İhsaniye	14.030	50,2	13.899	49,8	27.929	Kızılören	1.102	47,3	1.227	52,7	2.329

Kaynak: TÜİK Nüfus İstatistikleri

İl içerisindeki 18 ilçenin kadın ve erkek nüfus dengesine baktığımızda 10 ilçede kadın nüfus, 8 ilçede ise erkek nüfus daha fazladır. Kadın ve erkek nüfus miktarı arasındaki farklılık ilçelerde çok belirgin değildir. Ancak farklılığın daha belirgin olduğu Kızılören ilçesinde %52,7 ve Sultandağı ilçesinde %52,0 oranında kadın nüfus mevcuttur. İl genelinde ise kadın nüfus oranı (%50,3) ile erkek nüfus oranı (% 49,7) birbirine yakın oranlardadır.

4.5. Nüfusun Yaş Yapısı

Bir ülkenin veya herhangi bir yerleşim yerine ait nüfusun yaş yapısının belirlenmesi ve izlenmesi yapılacak demografik planlamalar açısından büyük değer ifade eder. Bu planlamalar doğrultusunda çocuk sayısına bakarak çocukların sağlıklı büyümesi, iyi beslenmesi ve kaliteli eğitim imkânlarının sağlanması, yetişkin yaş grubuna yönelik olarak onlara mesleki eğitim kazandırma, istihdam alanı oluşturma ve konut ihtiyacını giderme çabasında olmak bu konuda atılacak ilk adımlardır. Diğer yandan yaşlıların nüfus içindeki payına ve sayısına bağlı olarak bu kişilerin sağlık ve bakım sorunlarını çözmek de yapılacak diğer işler arasında yer almaktadır (Özgür,1999:159). Toplam nüfus içerisinde yetişkin ve çocuk nüfusa ait oranlar yerleşmenin gelişmişliği açısından fikir verebilmektedir. Genellikle şehirleşmenin daha yavaş gerçekleştiği ve kırsal nüfusun görece daha yoğun olduğu bölgelerde doğum oranının yüksekliğine bağlı olarak çocuk sayısı daha fazladır. Bu yerleşim yerlerinde kadınların iş hayatında ağırlıklı olarak yer almaması ve tarım, hayvancılık gibi faaliyetlerde insan gücüne de ihtiyaç duyulması doğum oranını ve çocuk sahibi olma isteğini ön planda tutmuştur.

Nüfusun sahip olduğu yaş yapısı bölgenin yıllar içerisinde gösterdiği gelişim durumuna göre değişiklik gösterebilir. Bir bölgedeki ekonomik ağırlığın tarım ve hayvancılık sektörlerinden sanayi ve hizmetlere doğru geçişiyle birlikte şehirleşme hız kazanmaya başlar. Şehirleşme ise insanların yaşam tarzlarında değişiklikler oluşturur. Bu değişikliklerin en önemli etkisi doğum oranları üzerinde görülür. Şehir yaşamında çekirdek aile yapısının benimsenmesine bağlı olarak ailelerin sahip olduğu çocuk sayısı daha düşüktür.

Afyonkarahisar nüfusunun yaş yapısı ülke genelinde Cumhuriyet Dönemi'nin başlarından günümüze kadar geçen süreçte uygulanan ekonomik ve siyasi politikaların etkisine bağlı olarak değişikliklere uğramıştır. Nüfus yaş yapısındaki değişimi ortaya koyma adına Afyonkarahisar'ın 1975 ve 2019 yıllarını dar aralıklı yaş dağılımı Tablo 10'da gösterilmiştir.

Tablo 10: Afyonkarahisar'da 1975 ve 2019 Yıllarına Ait Nüfusun Dar Aralıklı Yaş Gruplarına Göre Dağılışı

Yaş Grubu	1975				2019			
	Erkek	Kadın	Toplam	%	Erkek	Kadın	Toplam	%
0-4	40.571	38.644	79.215	13,68	26.402	24.957	51.359	7,04
5-9	41.835	38.889	80.724	13,94	27.759	26.323	54.082	7,41
10-14	41.124	37.032	78.156	13,49	28.175	26.656	54.831	7,52
15-19	31.593	30.366	61.959	10,70	29.340	28.204	57.544	7,89
20-24	22.847	22.572	45.419	7,84	28.906	29.874	58.780	8,06
25-29	18.049	18.796	36.845	6,36	24.730	24.543	49.273	6,75
30-34	14.122	15.767	29.889	5,16	26.040	25.791	51.831	7,11
35-39	15.052	16.843	31.895	5,51	27.368	26.091	53.459	7,33
40-44	15.494	16.424	31.918	5,51	24.348	24.344	48.692	6,67
45-49	13.254	12.232	25.486	4,40	22.843	23.277	46.120	6,32
50-54	9.060	9.080	18.140	3,13	21.566	21.163	42.729	5,86
55-59	5.851	6.082	11.933	2,06	21.045	22.047	43.092	5,91
60-64	8.767	9.480	18.247	3,15	17.546	18.211	35.757	4,90
65-69	5.896	6.032	11.928	2,06	13.774	15.168	28.942	3,97
70-74	4.121	5.139	9.260	1,60	9.649	11.923	21.572	2,96
75+	2.909	4.050	6.959	1,20	12.956	18.464	31.420	4,31
Bilinmeyen	843	355	1198	0,21	***	***	***	***
Toplam	291.388	287.783	579.171	100,00	362.447	367.036	729.483	100,00

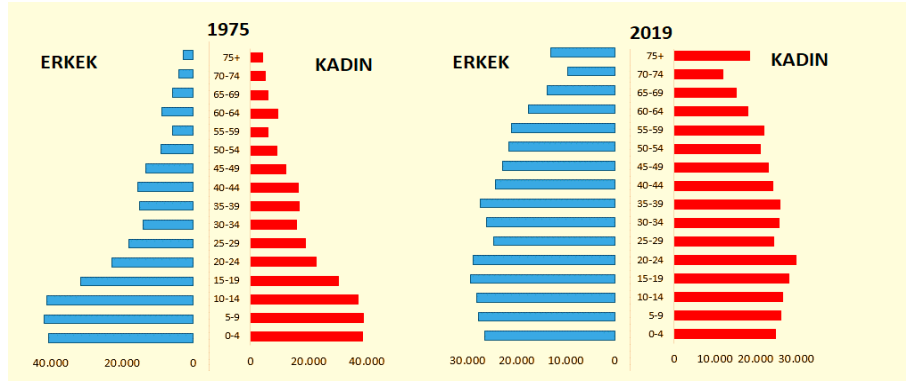
Kaynak: TÜİK Nüfus İstatistikleri

Kırsal nüfus oranının %70,7 olduğu 1975 yılında Afyonkarahisar il genelinde doğum oranlarının yüksekliğine bağlı olarak çocuk nüfus olarak tanımlanan 0-4, 5-9 ve 10-14 yaş gruplarının il nüfusu içindeki payı oldukça yüksektir. Diğer yandan 1975 yılında bu üç yaş grubunda da erkek nüfusun miktarı kadın nüfusa göre fazladır. Tüm yaş grupları içinde 80.724 kişiyle 5-9 yaş grubu en fazla nüfusu barındırır. Bu yaş grubunu %13,68 oran ve 79.215 kişiyle 0-4 yaş grubu takip ederken %13,49 oran ve 78.156 kişiyle 10-14 yaş grubu ardından gelmektedir. Yetişkin grubunun başlangıcı olarak tanımlanan 15-19 yaş grubundan itibaren üst yaşlara kadar nüfusun miktarı her yaş grubunda yaklaşık olarak azalarak devam etmektedir. 1975 yılında en dar aralıklı yaş grupları yaşlı nüfus olarak tanımlanan 65 yaş üstü gruplara aittir. Kadın nüfusun erkek nüfusa göre belirgin bir fazlalık gösterdiği bu yaşlı nüfusun en dar olduğu yaş grubu 6.959 kişiyle il nüfusu içinde %1,20 orana sahip olan 75 yaş üstü yaş grubudur. 75 yaş üstü grubun oranının düşük olması aynı zamanda ortalama ömrün il genelinde bu dönemde kısa olduğu konusunda da fikir vermektedir.

2019 yılına gelindiğinde aradan geçen 44 yıllık süreçte görülen ekonomik ve sosyolojik değişimler Afyonkarahisar il nüfusunun yaş yapısını da değiştirmiştir. Bu dönemde çocuk nüfusu olarak adlandırılan yaş gruplarının genel nüfus içindeki payları 1975 yılına göre yarı yarıya düşmüştür. Başta şehirleşme ve kadının iş hayatında daha fazla yer alması gibi faktörlere bağlı olarak doğum oranlarının düşmesi çocuk nüfusun azalmasında etkili olmuştur. Tablo 10'da 2019 yılına ait verilere baktığımızda her bir yaş grubunun toplam nüfus içindeki payının 1975 yılına göre daha dengeli bir dağılım gösterdiğini görmekteyiz. Çocuk nüfusun payı genel nüfus içerisinde azalmıştır. Diğer yandan 65 yaş üstünü oluşturan yaşlı nüfus dikkat çekmektedir. Yaşlı nüfusu oluşturan grup içerisinde %3,97 oran ve 28.942 kişiyle 65-69 yaş grubu, %2,96 oran ve 21.572 kişiyle 70-74 yaş grubu ve %4,31 oran ve 31.420 kişiyle 75 yaş

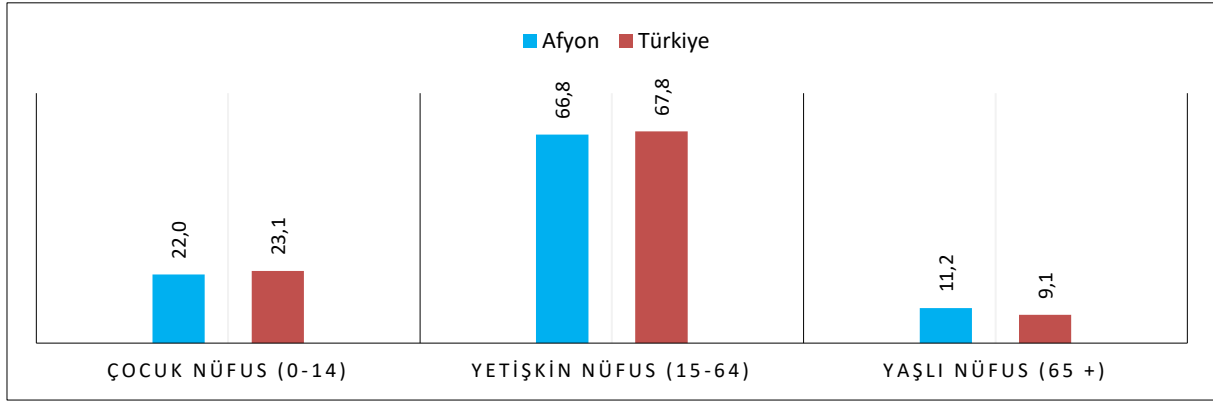
üstü grup yer almaktadır. Bu oranlara bakıldığında Afyonkarahisar'da yaşlı nüfusun genel nüfus içindeki payının 2019'da 1975 yılına göre yaklaşık iki kat arttığını görmekteyiz. Bu oranların artmasında kuşkusuz en önemli etken sağlık ve beslenme koşullarındaki iyileşmeye bağlı olarak ortalama ömrün uzamasıdır. Yaş grupları arasında kadın ve erkek nüfusun dağılımına bakıldığında 2019 yılında yaşlı nüfus içinde kadın nüfusun erkek nüfusa göre sayıca daha fazla olduğu, diğer yaş gruplarında ise kadın ve erkek nüfusun daha dengeli dağıldığı gözlenmektedir.

Şekil 8: 1975 ve 2019 Yıllarına Ait Nüfus Piramitleri



1975 ve 2019 yıllarında Afyonkarahisar nüfusuna ait oluşan nüfus piramitlerini incelediğimizde 1975 yılında nüfus piramidinin taban kısmının çocuk nüfusunun fazlalığına bağlı olarak geniş olduğu görülmektedir (Şekil 8). Piramidin tepe kısmına doğru çıktıkça yetişkin nüfusa ait bölümde kendi içinde bir takım düzensizlikler görülse de genel olarak piramitte daralma vardır. Piramidin en dar kısmı olan tepe bölümünde yaşlı nüfusun payının çok düşük olduğu görülmektedir. Bu tür nüfus piramitleri genellikle şehirleşmenin daha düşük olduğu yerleşim yerlerinde oluşan nüfus piramididir. Aradan geçen süreçte 2019 yılına gelindiğinde piramidin şekli değişime uğramıştır. En önemli değişiklik şehirleşme ve doğum oranlarının düşüşüne bağlı olarak piramidin taban kısmında gerçekleşen daralmadır. Piramidin orta bölümünde ise yetişkin nüfusun sayıca artmasına bağlı olarak genişleme gerçekleşmiştir. Piramidin yaşlı nüfusu işaret eden tepe kısmında ise 1975 yılına nazaran genişleme olmuştur.

Bir yerleşim yerinin sahip olduğu nüfusu 3 gruba ayırarak geniş aralıklı yaş gruplandırması yapılabilir. Bu gruplardan ilki 0-14 yaş aralığındaki bölüm olup bu grup çocuk nüfusu temsil eder. Diğer grup 15-64 yaş grubunda yer alan yetişkin nüfusu temsil eder. 65 yaş üstü ise yaşlı nüfusu oluşturur. Çocuk ve yaşlı nüfus bağımlı nüfus olarak kabul edilirken yetişkin nüfus aktif veya üretici nüfus olarak adlandırılır (Doğanay,1994:158-159). Faal nüfus olarak adlandırılan 15-64 yaş arasındaki nüfus miktarı, yerleşim yerinin iş gücü kapasitesi, gıda ve çeşitli hizmetlere olan ihtiyacı, yerleşim yerindeki aile tipleri, ölüm ve doğum oranları ile beraber göçler bakımından önem taşımaktadır (Tümertekin, Özgüç,2009: 266). Bir nüfus içerisinde çalışma çağında yer alan (15-64 yaş) nüfusun sayı ve oranının yüksek olması o yerleşim yerinin ekonomik yapısını da etkileyebilmektedir. Ancak bu etkinin ortaya çıkması sunulan iş imkânları ile yakından ilgilidir. Diğer ifadeyle ekonomik gelişmişlik işgücü ihtiyacının karşılandığı yetişkin nüfusun yüksek oranda olmasına da bağlıdır.

Şekil 9: Afyonkarahisar ve Türkiye'nin Sahip Olduğu Geniş Yaş Aralıklı Nüfus Oranları

Afyonkarahisar ve Türkiye'ye ait geniş yaş aralıklı nüfus grupları kıyaslandığında aralarında çok belirgin bir farklılığın olmadığı görülür (Şekil 9). Çocuk nüfus oranı Afyonkarahisar ilinde %22,0 oranında yer bulurken ülke genelinde bu oran %23,1 olmuştur. Diğer yandan benzer durum yetişkin nüfusta da gözlenir. Burada da yetişkin nüfus oranı %66,8 ile Afyonkarahisar'da ülke genelinden (%67,8) %1 oranında düşüktür. Ancak yaşlı nüfus oranı Afyonkarahisar'da (%11,2) ülke geneline göre (%9,1) daha yüksektir. Özetle belirtmek gerekirse göçe katılan grup içerisinde yoğunluğa sahip olduğu kabul edilen yetişkin nüfus ile çocuk nüfusun oranı Afyonkarahisar'da düşük olurken göçe daha az katılım gösteren yaşlı nüfusun payı il genelinde daha fazladır.

4.6. Yaşanan Göçler

Ülke içinde yerleşim yerleri arasında meydana gelen nüfus hareketleri iç göç olarak tanımlanır. Türkiye'de iç göçler denilince genellikle kırdan kente göçler ilk olarak akla gelmektedir. Ancak iç göçler bununla sınırlı kalmayıp köyden-köye, şehirden-köye ve şehirden - şehre şeklinde meydana gelmektedir. Diğer yandan yaylacıların mevsimlik göçleri, turizm amaçlı göçler ile tarım işçilerinin göçleri de iç göçler kapsamında değerlendirilir. İç göçler Türkiye'deki önemli nüfus hareketidir. Türkiye'de 1950'li yıllarda başlayıp sonrasında artarak devam eden kırdan kente şeklindeki göçler, Türkiye'de şehirleşme ve sanayileşme başta olmak üzere birçok sosyal ve ekonomik olaylarla ilişkilidir. İç göçler Türkiye'de şehirleşmenin temel belirleyicilerinden biri olurken nüfusun ülke içindeki dağılışında büyük değişimlere sebebiyet vermiş ve özellikle göç alan yerlerde demografik yapıyı kısa sürede ve önemli ölçüde değiştirmiştir. İç göçler bu anlamda Türkiye'nin yaşadığı en önemli sosyokültürel hadiselerden biridir (Şahin, 2016:238).

Birbirinden farklı özelliklere sahip olan iki mekân arasında gerçekleşen göç olayında bu mekânlardan biri göç alırken diğer mekân göç vermektedir. Ülkemizde yaşanan iç göçlerde bu mekânların sahip olduğu itici ve çekici faktörler rol oynamaktadır. Kırsal kesimden yaşanan göçlerde genellikle artan nüfusa bağlı olarak ortaya çıkan geçim sıkıntısı ve parçalı arazi yapısı gibi etkenler başta gelir. Diğer yandan göç alan büyük kentlerde gelişmiş sanayi imkânları ve buna bağlı iş imkânları, yönetim, imalat, hizmet gibi sektörler bazında çeşitlenmiş iş olanakları nüfusu çeken en önemli faktörlerdir (Doğanay, 1991:133-149). Göç olgusu, coğrafi olarak iki mekân arasında yer değiştirmenin yanı sıra toplumsal değişim ve dönüşüm üzerinde önemli etkiye sahiptir (Karademir & Doğan,2019:111).

Ülke sınırları içinde gerçekleşen göçün yanı sıra yurtdışı kaynaklı nüfus hareketleri de gerçekleşmektedir. Bu anlamda Türkiye; Asya, Avrupa ve Afrika kıtaları arasında yer alan konumuna bağlı olarak ekonomik ve politik açıdan gelişmemiş veya az gelişmiş Ortadoğu, Kafkasya ve Orta Asya'daki devletlerle zengin Avrupa devletleri arasında meydana gelen nüfus hareketinde köprü görevi görmektedir. Ayrıca Türkiye'nin son yıllarda elde ettiği ekonomik

kalkınma Türkiye'yi göç anlamında hedef ülke durumuna getirmiştir (Tepealtı, 2019:129). Özellikle Suriye'de yaşanan iç savaş ve Ortadoğu ülkelerindeki siyasi istikrarsızlık Türkiye'ye 2011 yılından itibaren bu bölgelerden yoğun göçü beraberinde getirmiştir.

Bir yerleşim yerinde göç edenler geride kalanlara göre yaş, cinsiyet, eğitim ve medeni durum ile meslek sahibi olma durumu yönüyle daha niteliklidir. Diğer yandan göç alan kentin sahip olduğu fonksiyonlar buraya göç eden insanların niteliğini de belirler. Örneğin sanayi kentine göç eden insanların gelir ve eğitim seviyeleri turizm kentine göç eden insanlara göre daha düşük düzeydedir. Türkiye'de sosyolojik yapı gereği göçe katılanlar genellikle erkeklerdir. Özellikle genç ve bekâr erkeklerde göç etme oranı daha yüksektir (Yakar & Yazıcı, 2009:156-157).

Tablo 11: Yıllara Göre Afyonkarahisar İlinde Gerçekleşen Göç Miktarları ve Göç Hızları (%)

Yıllar	Aldığı Göç	Verdiği Göç	Net Göç	Net Göç Hızı (%)
1975-1980	20.531	33.910	-13.379	-22,6
1980-1985	21.663	37.518	-15.855	-25,0
1985-1990	25.053	50.832	-25.779	-36,7
1995-2000	35.636	52.252	-16.616	-22,6
2007-2008	18.270	24.861	-6.591	-9,4
2008-2009	20.223	22.256	-2.033	-2,9
2009-2010	17.451	24.119	-6.668	-9,5
2010-2011	17.219	24.063	-6.844	-9,7
2011-2012	24.167	21.738	2.429	3,5
2012-2013	22.200	26.799	-4.599	-6,5
2013-2014	21.414	27.100	-5.686	-8,0
2014-2015	22.922	26.226	-3.304	-4,6
2015-2016	22.467	24.400	-1.933	-2,7
2016-2017	21.453	25.483	-4.030	-5,6
2017-2018	26.976	25.049	1.927	2,7
2018-2019	23.818	27.006	-3.188	-4,4
Toplam	361.463	473.612	-112.149	-10,2

Kaynak: TÜİK Göç İstatistikleri ve ADNKS Verileri

Afyonkarahisar'da 1975 yılından 2019 yılına kadar gerçekleşen göç hareketlerine Tablo 11'den baktığımızda genel olarak ilin dışarıya verdiği göç sayısının dışarıdan aldığı göç sayısından daha fazla olduğu görülmektedir. Beşer yıllık dönemler içerisinde net göç hızının en düşük olduğu diğer bir ifadeyle en fazla net göçün verildiği dönem -25.779 kişiyle 1985-1990 yılları arasındadır. Bu dönemde Türkiye'de birçok bölgede köyden kente göçlerin hızlanmasına bağlı olarak göç hızı fazla olmuştur. Afyonkarahisar'da da bu anlamda ülke geneline paralel gelişme görülmüştür. 2007 yılından itibaren göç verileri Tablo 11'de yıllık olarak belirtilmiştir. Bu bölümde de en düşük net göç hızı 2010-2011 yılları arasında -%9,7 oranıyla gerçekleşmiştir. Diğer yandan 2011-2012 ve 2017-2018 dönemlerinde diğer yılların aksine Afyonkarahisar'ın aldığı göç miktarı, dışarıya verdiği göç miktarından fazla olmuştur. En fazla nüfus hareketliliğinin yaşandığı dönem ise 1995-2000 yılları arasındadır. Bu dönemde Afyonkarahisar'a 35.636 kişi göç ederken 52.252 kişi de Afyonkarahisar'dan başka bölgelere göç etmiştir. 1975 yılından 2019 yılına kadar oluşan toplam rakamlara baktığımızda

Afyonkarahisar ili dışarıdan 361.463 kişi göç alırken aynı dönemde 473.612 kişinin Afyonkarahisar dışına göç ettiğini görmekteyiz. Ortalama net göç hızı ise -%10,2 olarak gerçekleşmiştir.

Afyonkarahisar'a göç eden nüfusun göç etme nedenleri, cinsiyetleri ve yaş durumları ile ilgili TÜİK verilerine baktığımızda Afyonkarahisar'a göç eden kadın nüfusun Afyonkarahisar'dan giden kadın nüfustan daha az olduğu görülmüştür. Bunun en önemli sebebi Afyon'da kadın nüfusun çalışma hayatında daha az yer bulması sayılabilir. Afyonkarahisar'a göçlerin en önemli sebebini eğitim için gelenler oluştururken bunu memuriyetinden dolayı tayine uğrayan çalışanlar takip etmektedir. Afyonkarahisar'dan göç eden veya Afyonkarahisar'a göçle gelen her üç kişiden biri 20-30 yaş arasındadır. Diğer yandan Afyonkarahisar'a dışarıdan göç eden nüfusun eğitim durumu kentin nüfusuna göre daha seçkindir (Yakar & Yazıcı, 2009:159-161).

“Nüfusa kayıtlı olunan il” kriteri kullanılarak Afyonkarahisar'ın göç bakımından etkileşim halinde olduğu illeri tespit edebiliriz. Bu bağlamda 2019 yılsonu itibarıyla Afyonkarahisar ili nüfusuna kayıtlı olan kişilerin Türkiye'de yaşadıkları iller ile Afyonkarahisar'da ikamet edip başka il nüfusuna kayıtlı olan kişilerin sayısı Tablo 12'de belirtilmiştir. Aynı zamanda bu veriler Şekil 10'da haritalandırılmıştır.

Tablo 12: Afyonkarahisar İline Ait Göç Verileri

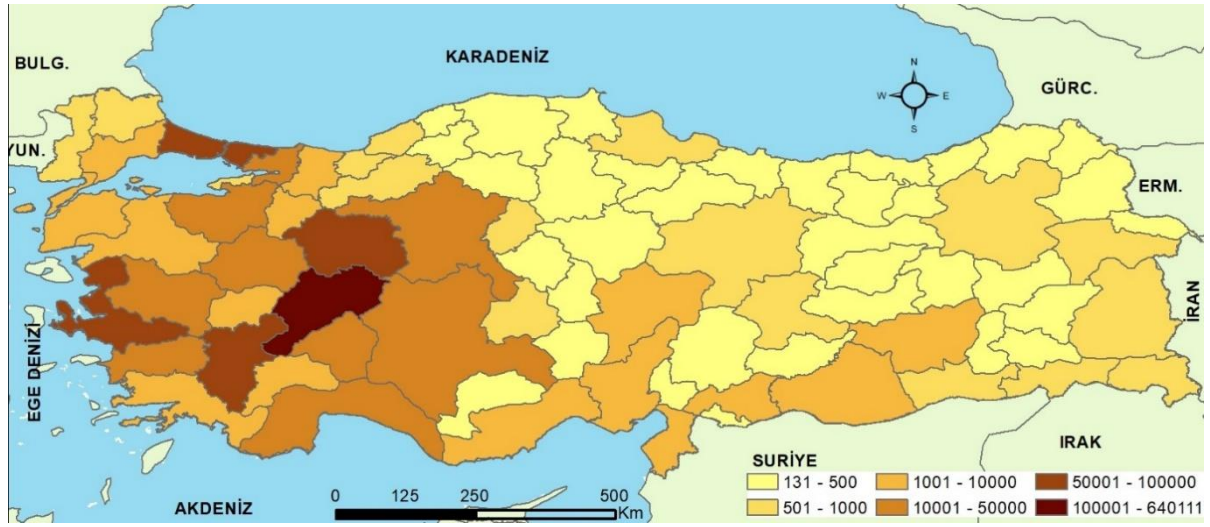
Afyonkarahisar Nüfusuna Kayıtlı Olup Başka İllerde İkamet Eden			Diğer İl Nüfusuna Kayıtlı Olup Afyonkarahisar'da İkamet Eden		
İller	Nüfus Miktarı	Oran	İller	Nüfus Miktarı	Oran
İzmir	92.022	18,7	Konya	9.532	12,1
İstanbul	60.784	12,4	Denizli	3.979	5,0
Eskişehir	59.738	12,1	Kütahya	3.722	4,7
Denizli	57.152	11,6	Isparta	3.700	4,7
Antalya	39.861	8,1	Eskişehir	3.602	4,6
Ankara	28.775	5,8	Uşak	2.620	3,3
Isparta	16.969	3,4	Manisa	2.498	3,2
Kocaeli	16.273	3,3	Ankara	2.298	2,9
Aydın	13.974	2,8	İzmir	2.089	2,6
Bursa	13.037	2,6	Antalya	1.759	2,2
Diğer İller	93.467	19,0	Diğer İller	43.076	54,6
TOPLAM	492.052	100,0	TOPLAM	78.875	100,0

Kaynak: TÜİK Nüfus İstatistikleri

Tablo 12'deki verilere göre Afyonkarahisar ili nüfusuna kayıtlı olup başka illerde ikamet eden kişi sayısı 492.052 kişidir. Bu nüfusun yoğun olarak bulunduğu ilk sıradaki 10 ilin dağılımına baktığımızda 9'unun büyükşehir statüsü taşıyan iller olduğunu görürüz. Sosyoekonomik yönden Afyonkarahisar'dan daha fazla gelişmişlik özelliği gösteren bu illerin bir diğer özelliği ise mesafe olarak Afyonkarahisar'a yaklaşık 300 km uzaklıkta olmalarıdır. “Afyonkarahisarlı nüfus” olarak tanımlayabileceğimiz bu kişilerin yoğun olarak yaşadıkları illerin başında 92.022 kişi ve göç edenler içinde %18,7 oranla İzmir ili gelmektedir. İzmir ilini ardından sırasıyla 60.784 kişiyle İstanbul (%12,4), 59.738 kişiyle Eskişehir (%12,1) ve 57.132 kişiyle Denizli (%11,6) takip etmektedir. İlk sıradaki bu 4 ilde dışarıya göç eden Afyonluların

%55'i yaşamaktadır. Afyonkarahisar'dan il dışına yapılan göçlerle ilgili (DPT, 2008) adlı kaynakta yer alan verilere göre göç edenlerin göç etme nedenlerini sırasıyla hane halkı fertlerinden birine bağımlı göç, iş arama veya bulma, tayin veya atama, eğitim, evlilik ve diğer sebepler oluşturmaktadır. Ancak bu veriler 1995-2000 yıllarını kapsamakla birlikte genel olarak il dışına göç etme nedenlerinin diğer dönemlerde de benzer sebeplere dayandığını yerel kaynaklara dayanarak söyleyebiliriz. Yine aynı çalışmada (DPT, 2008) Afyonkarahisar'a yapılan göçlerin nedenleri de sırasıyla tayin veya atama, hane halkı fertlerinden birine bağımlı göç, iş arama veya bulma, eğitim, evlilik ve diğer sebepler olarak belirtilmektedir. Burada eğitime bağlı olarak Afyon'a yapılan göçlerin 1992 yılından sonra artış gösterdiği söylenebilir. Özellikle üniversite eğitimi için yapılan tercihlerde YÖK verilerine bağlı olarak yapılan incelemelerde komşu illerin üniversite eğitimi için yapılan tercihlerde Afyonkarahisar'ı, Afyonkarahisar'daki öğrencilerin ise komşu illeri öncelikli olarak tercih ettiği görülmüştür.

Şekil 10: Afyonkarahisar Nüfusuna Kayıtlı Olanların Buldukları İllere Göre Dağılımı (2019)

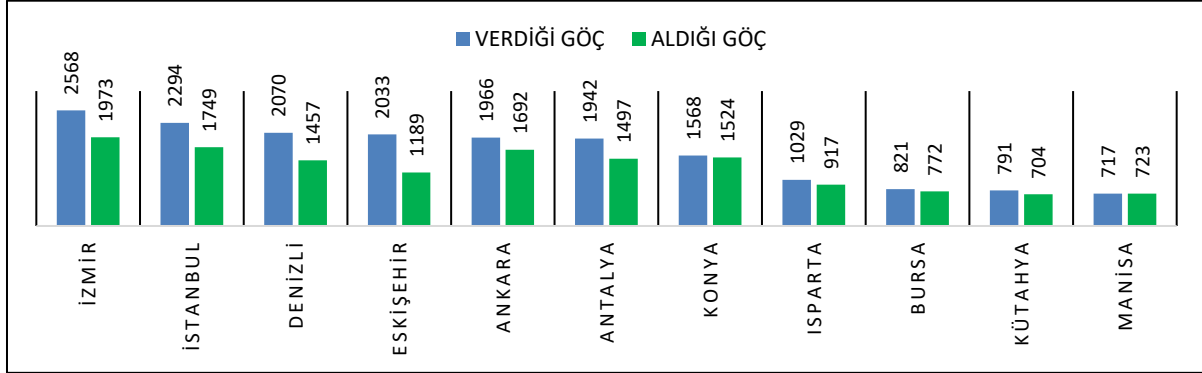


Gelişmişliğin eşitsiz mekânsal dağılımı nüfus hareketlerinin yani göçlerin temel nedenini oluşturmaktadır. Az gelişmiş yerlerden gelişmiş olan yerlere doğru yapılan göçler bireylerin az gelişmişliğin getirdiği sorunlardan kaçışının göstergesi olarak algılanırken çoğunlukla insanların yaşadığı yerden memnuniyetsizliğinin sonucunda göçler meydana gelmektedir. Diğer yandan bir idari yerleşim biriminin gelişmişlik seviyesi ile net göç arasında doğrusal bir ilişki vardır. İllerin gelişmişlik sıralamasındaki yeri net göç alınan veya verilen yerlerin dağılımı ile örtüşmektedir. Kısacası bir yer kendisinden daha düşük seviyede gelişmişlik derecesine sahip olan başka bir yerden net göç alırken gelişmişlik derecesi daha yüksek olan başka bir yere de net göç vermektedir (Yakar, Saçlı ve Yazıcı, 2010:268). Gelişmişlik derecesinin önemli göstergelerinden biri olan Gayrisafi Yurt İçi Hâsıla rakamlarını incelediğimizde 2018 yılı verilerine göre Afyonkarahisar'ın sahip olduğu 22.804.455 TL milli gelir ile ülke milli gelirinin %0,6'sını oluşturduğunu görürüz. Diğer yandan yine 2018 yılı verilerine göre kişi başına düşen 31.645 TL milli gelir ile ülke içindeki sıralaması 41'dir. Ülke milli geliri içindeki payı ve kişi başına düşen milli gelir miktarı ilin ekonomik yapısı hakkında önemli ipucu vermektedir (TÜİK Bölgesel Hesaplar).

Afyonkarahisar ili gelişmişlik seviyesi bakımından kendisinden daha iyi olan yerlere göç verirken diğer yandan başka illerden göç de almaktadır. Buna göre Afyonkarahisar'da 2019 yılsonu itibarıyla başka il nüfusuna kayıtlı olanların toplam sayısı 78.875'tir. Bu rakam Afyonkarahisar toplam nüfusunun (729.483) %10,8'inde denk gelmektedir. Afyonkarahisar'a göç eden bu nüfusun illere göre dağılımına Tablo 12'den bakıldığında belli illere toplanma olmayıp tablonun diğer sütununa göre daha dengeli bir dağılım olduğunu görürüz. İlk sırada

yer alan 10 ilin 6'sı aynı zamanda Afyonkarahisar'dan göç eden insanların da ikâmet ettikleri illerdir. Diğer 4 il (Konya, Kütahya, Uşak ve Manisa) Afyonkarahisar'a mesafe bakımından yakın olarak değerlendirebileceğimiz illerdir. Bu verilere göre ilk sırada yer alan Konya ilinden 9.532'u Afyonkarahisar'da yaşarken Konya ilini sırasıyla Denizli (3.979), Kütahya (3.722), Isparta (3.700) ve Eskişehir (3.602) illeri takip etmektedir.

Şekil 11: Afyonkarahisar İlinin 2019 Yılı İçerisinde Göç Verdiği ve Aldığı İller ve Göç Sayıları



2019 yılı TÜİK verilerine göre Afyonkarahisar'ın il dışına verdiği göç sayıları ile diğer illerden aldığı göçlerin en yoğun olduğu ilk 10 ile Şekil 11'den baktığımızda genel olarak çevresindeki yakın iller arasında bir nüfus hareketliliği olduğunu görmekteyiz. Bunlar İzmir, İstanbul, Denizli ve Eskişehir gibi gelişmiş illerdir. Yine Şekil 11'de görülen 10 ilden son sıradaki Manisa ili hariç tamamında göç edenlerin sayısı o ilden gelenlerin sayısından daha fazladır. Yani diğer bir ifadeyle Afyonkarahisar'ın net göç hızının negatif değerler göstermesine neden olan iller genel olarak bu illerdir.

5. SONUÇ VE ÖNERİLER

Sahip olduğu coğrafi konuma bağlı olarak tarihi eskiye inen Afyonkarahisar, başta topografya ve iklim şartları olmak üzere birtakım olumsuz coğrafi özellikleri nedeniyle çok fazla gelişme gösterememiştir.

Afyonkarahisar'ın nüfus miktarı Cumhuriyet Dönemi içinde 1927 yılı sayımından 2007 yılı sayımına kadar sürekli artış göstermiştir. 2007 yılından itibaren ise il nüfus miktarında dalgalanmalar gerçekleşmiştir. Diğer yandan sayım yıllarında ortaya çıkan nüfus artış hızları 1945 sayımı hariç tüm dönemlerde ülke genelindeki nüfus artış hızının gerisinde kalmıştır. Oluşan nüfus artış hızının ülke genelinden düşük olmasına bağlı olarak 1927 yılında Afyonkarahisar'ın ülke nüfusu içindeki payı % 1,90 oranından 2019'da %0,88'e gerilemiştir. Bu gerilemenin mevcut nüfus artış hızlarının bu seyirde devam etmesi durumunda sonraki dönemlerde de devam edeceği görülmektedir.

Tarım ve hayvancılığın Afyonkarahisar'da önemini korumasına bağlı olarak il nüfusu içinde kırsal nüfus oranı yüksektir. 2019 yılı itibariyle il nüfusunun %40,2'si şehirlerde %59,8'i de köylerde yaşamaktadır.

Türkiye'nin 2019 yılı kırsal nüfus oranının %7,2 olduğu dikkate alındığında Afyonkarahisar ile ülke geneli arasında önemli bir farklılığın olduğu söylenebilir. Ancak il nüfusunun 2019 yılı itibariyle 729.483 olmasına bağlı olarak yakın dönemde elde edebileceği büyükşehir statüsüyle birlikte il nüfusunun tamamı şehirliliği kazanacaktır.

2019 yılı itibariyle Afyonkarahisar'da nüfus yoğunluğu 52 kişi/km² ile Türkiye ortalaması olan 108 kişi/km² rakamının yaklaşık yarısıdır. Buna bakıldığında topografik yapının dağlık ve il yüzölçümünün büyüklüğüne bağlı olarak Afyonkarahisar seyrek nüfuslu

bir il olarak kabul edilebilir. Aynı zamanda nüfusun il içindeki dağılımı da dengesizdir. Ekonomik ve beşeri faaliyetlerin canlılığına bağlı olarak merkez ilçe ile merkez ilçe çevresindeki yerleşmelerde nüfusun yoğunluğu dikkat çekmektedir. Bu yoğunluğun temel nedeni merkez ilçenin ulaşım bakımından kavşak noktasında yer alması nedeniyle oluşan beşeri faaliyetlerdir.

Afyonkarahisar'da Cumhuriyet Dönemi boyunca il nüfusu içinde kadınların payı erkeklere göre 1960, 1975, 1980 ve 2000 sayım yılları hariç daha yüksek olmuştur. Oluşan bu durum üzerinde il dışına verilen göçlerin payı oldukça fazladır. 2000 yılından sonra il genelinde görülen ekonomik ve sosyal gelişmelerin sonucu olarak cinsiyet dengesizliği önceki dönemlere göre azalma göstermiştir. Ancak ilçeler arasında cinsiyet farkının yüksek olduğu yerler halen mevcuttur. Bu dengenin sağlanabilmesi ve il nüfusunun tamamının bu dengeyi yansıtabilmesi adına dışarıya olan göçü azaltmak için istihdam olanaklarının artırılması ve sosyal şartların iyileştirilmesi gerekmektedir.

Afyonkarahisar'daki nüfusun yaş yapısı da yıllar itibariyle şehirleşmenin ve göçlerin artışına bağlı olarak değişim göstermiştir. 1975 yılında %41,0 olan çocuk nüfus oranı 2019'da %22,0'a düşerken aynı dönemlerde yaşlı nüfus oranı da %4,9'dan %10,2'ye yükselmiştir. Bağımlı nüfus olarak tanımlanan bu iki yaş grubundaki değişim dikkat çekerken sonraki yıllarda ülkenin genel durumuna bağlı olarak şehirleşmenin Afyonkarahisar'da da hız kazanmasıyla çocuk nüfus oranında azalma ve yaşlı nüfus oranında artmanın devam edeceği görülmektedir.

Afyonkarahisar genel olarak göç veren il durumundadır. Ancak 1992 yılında üniversitenin kurulmasıyla ilin dışarıya verdiği göçler azalırken başka illerden aldığı göçlerde bir artış söz konusu olmuştur. Ancak uzun dönemdir Afyonkarahisar il dışına göç veren il durumundadır. Bölgeye yapılacak yatırımlar ve özellikle büyükşehir statüsü kazandıktan sonra elde edilecek avantajlar Afyonkarahisar'dan başka illere gerçekleşen göçü tersine çevirebilir.

Diğer yandan il dışına yapılan göçler çoğunlukla Afyonkarahisar çevresinde yer alan, ekonomik ve sosyal durumun daha iyi olduğu büyükşehirler yönüdedir. Afyonkarahisar'ın dışarıdan aldığı göçler ise yine kendisine en yakın illerden gerçekleşmektedir. Oluşan verilere bakıldığında Afyonkarahisar, çevresinde yaklaşık 300 km çap uzaklığında yer alan illerle nüfus alışverişi yapmaktadır. Afyonkarahisar'a göç ederek gelenler daha çok eğitim ve memuriyete bağlı olarak tayinle gelirken Afyonkarahisar'dan göç edenler ağırlıklı olarak ekonomik sebepler, iş imkânları ve eğitime bağlı olarak göç etmektedir.

KAYNAKÇA

- ALİAĞAOĞLU, A., 2004, Afyonkarahisar Şehir Coğrafyası, Doktora Tezi, Ankara Üniversitesi Sosyal Bilimler Enstitüsü Coğrafya ABD, Ankara.
- Coğrafya Harita, www.cografyaharita.com (13.02.2020)
- ÇOBAN, A., 2016, Çorum'un Nüfus Coğrafyası Özellikleri, Marmara Coğrafya Dergisi, Sayı:33, s. 410-438.
- DOĞAN, M., 2011, Mengen Havzası'nın Nüfus Gelişimi ve Sorunları, İstanbul Üniversitesi Coğrafya Dergisi, Sayı:23, ss:19-23, İstanbul.
- DOĞAN, M., 2011, Türkiye'de Uygulanan Nüfus Politikalarına Genel Bakış, Marmara Coğrafya Dergisi, Sayı:23, ss: 293-307.
- DOĞANAY, H., 1991, Türkiye'de İç Göçler ve Başlıca Sonuçları, Atatürk Üniv. Kazım Karabekir Eğitim Fakültesi Dergisi, Cilt:2, Sayı:2, ss:139-149.
- DOĞANAY, H., 2014, Türkiye Beşeri Coğrafyası, Pegem Akademi, Ankara.
- DPT, (2008), Türkiye'de İç Göçler ve Göç Edenlerin Nitelikleri (1965-2000), Sosyal Sektörler ve Koordinasyon Genel Müdürlüğü, Ankara.
- EMECEN, F., 1988, "Afyonkarahisar", TDV İslam Ansiklopedisi, 1. Cilt, ss:443-446.
- HOŞGÖREN, Y., 1994, Türkiye'nin Gölleri, Türk Coğrafya Dergisi, Sayı:29, ss:19-51.
- KARADEMİR, D., & DOĞAN, M., 2019, Suriyeli Mültecilerin Mekânsal Analizi: Şanlıurfa Örneği, Coğrafya Dergisi Journal of Geography, Sayı: 39, ss: 111-124.
- Meteoroloji Genel Müdürlüğü, www.mgm.gov.tr adresinden 19.01.2020 tarihinde ulaşılmıştır.
- ÖZDEMİR, M.A., & KERVANKIRAN, İ., 2012, Afyonkarahisar İlinin Turizm Gelişimi ve Çekicilikleri, Afyon Kocatepe Üniversitesi Sosyal Bilimler Dergisi, Cilt: XIV, Sayı:1, Haziran 2012, ss:123-142.
- ÖZGÜR, E. M., 1999, Türkiye Nüfusunun Yaş Yapısı, Ankara Üniversitesi Türkiye Coğrafyası Araştırma ve Uygulama Merkezi Dergisi, Sayı:7, ss:159-174, Ankara.
- Resmi Gazete, www.resmigazete.gov.tr adresinden 21.04.2020 tarihinde ulaşılmıştır.
- SERTKAYA DOĞAN, Ö., 2018, "Nüfus Coğrafyası" Beşeri ve Ekonomik Coğrafya, ss:27-55, Pegem Akademi, Ankara.
- ŞAHİN, C., 2016, Türkiye Nüfusu, Kanat M.H. (Ed), Türkiye Coğrafyası ve Jeopolitiği, Nobel Akademik Yayıncılık, ss:220-248.
- TAŞ, B., & YAKAR, M., 2009, Afyonkarahisar İlinde Yerleşmelerin Yükselti Basamaklarına Göre Dağılışı, Coğrafi Bilimler Dergisi, 7. Cilt, 2. Sayı, ss:145-161.
- TEPEALTI, F., 2019, Avrupa Birliği'ne Yönelik Türkiye Geçişli (Transit) Göç Hareketleri ve Türkiye'nin Düzensiz Göçle Mücadelesi, Doğu Coğrafya Dergisi, Haziran 2019, Sayı:41, ss: 125-140.
- TÜİK, (2019), Bitkisel Üretim İstatistikleri, www.tuik.gov.tr (02.03.2020)
- TÜİK, (2019), Nüfus İstatistikleri, www.tuik.gov.tr (13.03.2020)
- TÜİK, (2019), Hayvancılık İstatistikleri, www.tuik.gov.tr (21.02.2020)
- TÜMERTEKİN, E., & ÖZGÜÇ, N., 2009, Beşeri Coğrafya İnsan Kültür, Mekan, Çantay Kitap, İstanbul.

- UÇAR, H., 2007, Çevre Sorunları Açısından Afyonkarahisar, Yüksek Lisans Tezi, Afyon Kocatepe Üniversitesi Sosyal Bilimler Enstitüsü.
- YAZICI, H. & KOCA, N., & KÜRŞAT KOCA, M., 2010, Coğrafi Faktörlerin Mülki Yapılanma Üzerindeki Etkilerine Bir Örnek: Afyonkarahisar İli, Amme İdaresi Dergisi, Cilt:43, Sayı:3, ss: 109-124.
- YAKAR, M., & SARAÇLI, S., & YAZICI, H., 2010, Afyonkarahisar İlinde İller Arası Göçlerin Gelişmişlik Endeksleriyle Analizi, Doğu Coğrafya Dergisi, Sayı:24, ss:255-272.
- YAKAR, M., & YAZICI, H., 2009, Afyonkarahisar Kentinde Göçlerin Seçkinlik Yaklaşımı İle Analizi (1990-2000), SDÜ Fen Edebiyat Fakültesi Sosyal Bilimler Dergisi, Sayı:20, ss:155-172.
- YILMAZ, M., 2016, Türkiye'nin Değişen Nüfus Yapısı: Nedenler, Değişim, Sonuçlar ve Gelecek, Çantay Kitabevi, İstanbul.
- YÜCEŞAHİN, M., 1996, Türkiye'de İllere Göre Cinsiyet Oranları, Ankara Üniversitesi, Türkiye Coğrafyası Araştırma ve Uygulama Merkezi Dergisi, Sayı:5, Ankara, S:267-290.

