

1253 mâlî yılına âid

SARAYBOSNA GÜMRÜK DEFTERİ*

Mübahat S. KÜTÜKOĞLU

Osmanlı gümrükleri, Tanzimata kadar *emânet* veya *iltizam* usullerinden biriyle idare edilirdi. İltizama verilecek bir gümrüğün iltizam bedelinin tesbiti için bir veya birkaç yıl emânet yoluyla idare edilmesi ise usuldendi. İltizamla idare edilen gümrüklerde, gelirin iltizam bedelinin altına düşmesine sebep olan harb seneleri gibi olağanüstü zamanlarda yine emânete dönüldüğü de görülürdü.

Tatbikatta başarı sağlanamayıp birkaç sene sonra eski sisteme dönme yoluna gidilmesine rağmen Tanzimatta iltizam usûlünün kaldırıldığı ve bütün gümrüklerin Mâliye Hazinesine bağlandığı mâlûmdur.

İşte, tanıtılacak olan Saraybosna gümrük defteri, bu devrenin arefesinde tutulmuş ve 7 ay 11 günlük bir devreyi¹ içine alan nefsi Saraybosna ve Bosna Eyaletinin diğer kazalarındaki gümrüklerin gelirlerini ihtivâ etmektedir.

Saraybosna Gümrük Defteri, Başbakanlık Arşivi, Mâliyeden Mü-

* Bu yazı, III. Milletlerarası Osmanlı Öncesi ve Osmanlı Tetkikleri Symposiumu (Sarajevo)'na (18-22 Eylül 1978) sunulan bildirinin geliştirilmiş şeklidir.

1 23 Temmuz - 28 Şubat 1253 (4 Ağustos 1838 - 13 Mart 1839). Defterde, bir ay, 30 gün kabul edilmiş; 31 çeken temmuz, ağustos, ekim, aralık, ocak ayları fazlalığından (5 gün) 28 çeken şubat eksigi (2 gün) çıkarılıp, 23-30 Temmuz arasındaki 8 güne eklenerek 11 gün bulunmuş ve defter, bu mantıkla 7 ay 11 günlük kabul edilmiştir.

devver defterler içinde 19673 nr. ile kayıtlı, 24x73 cm. eb'adında 69 sahifeden ibârettir. Ancak, o serideki defterlerin birçoğu gibi vaktiyle muhafaza edildikleri yerin müsâid şartları hâiz olmaması dolayısıyla, bilhassa ilk sahifelerin bazı kısımları çürüyüp kopmuştur.

Defterin ilk 42 sahifesi *Nefs-i Saraybosna* gümrüğüne ayrılmış olup gelen-giden mallar bir arada olarak gün gün kayd edilmiş ve her günün sonunda o güne âid gümrük hâsılatı verilmiştir. Mallar kayd edilirken şöyle bir usul kullanılmıştır: Önce tüccarın hangi şehirden olduğu, adı ve malı götürdüğü veya getirdiği yer; sonra malın miktarı -kıyye, aded, torba gibi-, kıymeti ve nihayet alınan gümrük -kuruş ve para olarak-.

Ancak, tüccarın adı hemen daima tek yazılmıştır. Saraylı Ahmed, Varoşlu Hasan veya İhlivneli Kosta zimmî yahud Travnikli Salamon yahudi gibi. İsmın yanına pek nadir olarak bir Hacı, Ağa veya Bey eklenmiştir. Baba adı veya lâkabın bulunmayışı bir şehirde kaç tüccarın ticârî faaliyeti yürüttüğü ve hangi tüccarın, en çok nerelerle ticaret yaptığının tesbitini imkânsız hale getirmektedir. Buna mukabil, gayr-i müslim olan tüccarın yanında *zimmî* veya *yahudi* olduğunun kayd edilmesi Saraybosna ticaretinde müslim ve gayr-i müslim tüccarın ticarete ne oranda iştirak ettikleri, en çok ne gibi malların ticaretini yaptıkları ve hangi grupun hangi bölgedeki ticaretinin daha kesif olduğunu ortaya koymaktadır.

Meselâ gümrükten geçen malları tüccar sayısı bakımından sıralarsak müslüman tüccar, Avusturya ile yapılan ticaret hariç, hemen daima ilk sırayı almaktadır. Buna rağmen ödenen gümrük resmi bakımından hristiyan tüccar genellikle önde gelmektedir. Zirâ, müslüman tüccar daha az miktarda mal getirdiği gibi, getirdiği malın kıymeti de düşük olmaktadır. Ayrıca müslümanlarla gayr-i müslimlerin ödedikleri gümrük resmi de farklıdır. Müslümanlardan % 4, gayr-i müslimlerden % 5 oranında resim alınmaktadır. Sayısı pek az olan Avusturyalı tüccar ise, kapitülasyonlar gereğince, sadece % 3 resim ödemektedir. Bu gibi tüccarın getirdiği maldan alınan gümrük resminin yanında genellikle % 3 alındığına işâret olunmuştur. Müstakil Sırp Prenslığı tüccarı ise -ki «Sırp Kosta zimmî Sırppluya veya Sırppludan» şeklinde kayd olunmuştur- diğer gayr-i müslim tüccar gibi % 5 resim ödemektedir.

Tüccar adından sonra «Nemçe'ye», «Varoş'a» vs. yazıldığı takdirde Saray'dan buralara götürüldüğü, «Nemçe'den», «Rumeli'den» vs. yazıldığı takdirde bu bölgelerden Saray'a getirildiği anlaşılmaktadır. Bir de tüccarın hangi şehirden olduğu belirtildiği halde malın, sadece Saray'a geldiği veya Saray'dan gittiğine işâret olunmuştur. Böyle haller oldukça

fazladır. Bu gibi kayıtlarda en kuvvetli ihtimal tüccarın kendi şehrine götürmesi veya oradan getirmesidir. Ancak Saraylı tüccarın Saray'a getirdiğine işaret olunan mallarla -az da olsa- nereden geldiği veya nereye gittiği kayd edilmemiş mallarda, yanında sadece كتوردیکی şeklinde bir kayıt olması ve hem *getirdiği*, hem de *götürdüğü* kelimelerinin defterde aynı şekilde yazılmış bulunması bu malların gelen-gidenden hangisi içine gireceğinde tereddüd doğurmaktadır. Zira, aynı cinsten malın gümrükten hem girdiği, hem de çıktığı nâdir hallerden değildir. Bu yüzden, bu gibiler döküm yapılırken değerlendirilememiştir.

Bazı yerlerle yapılan ticarete müslim ve gayr-i müslim tüccar bir arada faaliyette buldukları halde bazılarında bir grubun hâkimiyeti açıkça görülmektedir. Varoş'la yapılan ticaret hemen tamamen müslüman tüccarın elindedir. Yedi ay içinde Varoş'tan Saray'a getirildiğini tesbit edebildiğimiz 107 kalem maldan sadece biri hristiyan tüccara âiddir. Avusturya ile olan ticarete ise başta hristiyanlar gelmekte, onu yahudi tüccar takip etmektedir. Avusturya'dan yapılan idhalâtta 371 kalemden sadece ikisi müslüman tüccar malıdır.

Avusturya ile yapılan ticaretteki belli-başlı mallara gelince: Çuka basma, çit, bez, şeytan bezi, fes, pamuk, pamuk ipliği, kurşun, hurdavat, kahve, şeker, pirinç, zeytinyağı, sabun, hatta İzmir razakı üzümü idhal edilen malların başında yer almaktadır. İhrac malları ise, kuzu derisi, ipek, meşin, sarac malı, balmumu, yapacağı gibi maddelerdir.

Bu tarzda hergün gümrükten geçen mallar, tarih ve haftanın hangi günü de olduğu belirtilmek üzere ve her günün sonunda o güne âid toplam yapılarak kayd edilmiş, ay sonunda ise aylık yekûn verilmiştir. Toplamlar, sonra tekrar gözden geçirilmiş ve doğrulara *sah* çekilmiş, eksik veya fazlalık bulunanlar ise ekseriya kırmızı mürekkeble fazlaların yanına « ز » (=zâid), eksiklerin yanına ise « ن » (=noksan) harfleri konularak miktarları belirtilmiştir.

Ayrıca her ay bu gayr-i sâfi hasılatın gümrük memur, muhammin, kolcu, kantarcı, hademe vs. vazifelilerinin aylık ve maaşları tutarı olan miktar çıkarıldıktan sonra sâfi hâsılat da kayd edilmiştir. Temmuz ayı hâriç diğer aylar bu miktar 3250 kuruştur.

Tahsil edilen gümrük resimlerinin günlük tutarları arasında -hatta aynı ay içinde dahi- büyük farklar olduğu halde aylık hâsılat miktarları oldukça yakındır. En düşük ay 52 409 kuruş ile Eylûl, en yüksek ise

57 189 kuruş ile Kasımdır. Kış aylarında -Aralık, Ocak, Şubat- ticaret hacminde bâriz bir azalma olduğu da söylenemez.

Yedi aylık gümrük gelirinin ortalaması alınırsa aylık gayr-i sâfi hâsılat 55 110,8 bulunur ki buna göre senelik hâsılatın 661 329,5 kuruş olması icab eder.

Saraybosna'ya, civardan gelip giden malların gümrükleri burada alındıktan başka bir de İstanbul, Edirne ve Selânik gümrüklerinde mutad resimlerini ödeyip ellerine tezkire verilmiş olanlardan Saray'a geldiklerinde, getirdikleri emtia ve eşyadan yük başına, eskisi gibi muayyen bir resim alınmakta devam olunmuştur ki 23 Temmuz - 28 Şubat 1253 tarihleri arasında bu rüsumatın 6421,5 kuruşa vardıği defterde ayrıca kaydedilmiştir.

Esas gümrük nefsi Saraybosna'da olmakla beraber, gerek Avusturya ile Sava, Drina veya karadan, gerekse diğer şehirler arasında Saray'dan geçmeksizın yapılan ticarete alınacak resimlerin toplanması için bazı merkezlerde gümrük memurları vazifelendirilmiştir.

Saraybosna'da gümrük bulunan kazalar ve bu kazalarda resim tahsil edilen yerler defterde şöyle sıralanmıştır.

İhlivne kazası : İlk olarak nefsi İhlivne'nin gümrük hâsılatı, sonra sırasıyla Grahova nâhiyesinde Grab'da ve Prolog'da pazartesi ve perşembe; Yakova'da salı, cuma olmak üzere haftada iki defa, Brusa'da ve nefsi İhlivne'de yalnız pazar günleri kurulan pazarlarda hayvanat ve hububattan alınan mürûriye resmi hâsılatı -Brusa hariç- pazar kurulan her güne âid hâsılat belirtilmek üzere, ay ay kaydedilmiştir. Brusa'da ise sadece aylık yekûnlar verilmiştir. Yalnız bu pazarlar, ilki cemâziyelevvelin 15'inden sonuna kadar olmak, diğerleri birer aylık bulunmak üzere hicri senenin ayları esas alınarak tertiplenmiştir. İhlivne gümrüğü ise yine rûmî ay esasına göredir.

Resim alınan mallara gelince: Sığır, koyun, kuzu, at, eşek, domuz gibi hayvanatla hububat ve meyve, rakı, şarab, tütün, sirke, katran ve demirdir. Yalnız bu malların hepsi bütün pazarlarda görülmemektedir. Ayrıca bazı mallardan alınan mürûriye resimlerinde yer yer ve zaman zaman değişiklikler göze çarpmaktadır. Meselâ hububat mürûriyesi Grab ve İhlivne'de yük başına 1 kuruş, Prolog ve Brusa'da 3 kuruş, Yakova'da cemâziyelâhır ve receb aylarında 65 para, şa'bandan itibâren 104 para'dır. Grab pazarlarında ise Avusturya'ya gidip gelen hububat ve koyundan alınan resimlerle diğer kazalardan gelenlerden alınanlar arasında

Avusturya lehine fark vardır. (koyun : Avusturya 65 para, diğerleri 1,5 kuruş; hububat : Avusturya 1 kuruş, diğerleri 2,5-3 kuruş).

İhlivne kazasında gümrük ile mürûriyeler ayrı ayrı kayd edildiği halde diğer kazalarda bir arada verilmiştir.

İkinci sırayı *Yenipazar* kazası almaktadır. Nefs-i Yenipazar'dan başka Mitrovica, Senica palangalarıyla Yenivaroş kasabası ve Yavor'da tahsil edilen gümrük ve mürûriye resimleri günler verilmeden aylık olarak işlenmiş ve her ayın sonunda toplam yapılarak maaş vs. masraflar çıktıktan sonra yine sâfi hâsılat gösterilmiştir.

3. ve 4. sırayı alan *Derbend* ve *Bijeljina* kazalarında gümrük tahsil edilen yerler Brod ve Drina kenarındaki Rača iskeleleridir.

Daha sonra *Gračanica* kazasında Sava üzerindeki iskeleler, *Memleha-teyn* (=Tuzla) kazasına bağlı Brčko ve Srebrinica kazasında Drina kenarındaki Doboş iskeleleri hâsılatı yine aynı şekilde kayd edilmiştir. Bu kazalardan bilhassa Gračanica ve Bijeljina'dan Avusturya'ya en fazla ihrac edilen domuzdur. Srebrinica ve Bijeljina'nın Sırbistan'la da ticareti çoktur ve koyun, karasığır gibi canlı hayvanlarla zahire, rakı ve şarab idhalâtın başında gelir.

Son kaza olan Drina üzerindeki *Izvornik* ise işlek bir yer olmamakla beraber iskelesi bulunması dolayısıyla bir memur gönderildiği, fakat bu memur tarafından 40 gün idare edildikten sonra hasılatının memurun maaşına dahi yetmeyeceği anlaşıldığından aylık 250 kuruşdan «ber vech-i maktu» İzvornikli mütesellim mîr-i mîrandan Mahmud Paşa'ya ihale edildiğine işaret olunmuştur.

Gelir kısmının sonunda aylık maaş vs. masraflar çıktıktan sonraki 7 ay 11 günlük 581 786,5 kuruş safi gelir kayd edilmiştir. Ancak 1253 mâlî yılı için yük başına gümrük alınmak üzere Saraybosna gümrüğü mukataaya verilmiş olduğundan 23 Temmuz'a kadar geçmiş olan 4 ay 24 günlük mukataat ve mürûriyeler bedeli ile valiler ve Mansure redifi hissesi olan 108 351 kuruş çıkarıldıktan sonra bakıyye 473 435 kuruş kaldığı Saraybosna kadısı Sâlim Efendi-zâde Es-seyyid Mustafa Efendi tarafından mührü basılarak tasdik edilmiştir. Müteâkıb 69. sahifede ise bu 108 351 kuruşun hesabı yapılmıştır.

Mukataa hesapları üç grupta toplanmıştır.

1. Mansure Hazinesince zabt edilmiş ve sahipleri uhdelelerinde olan nefs-i Saraybosna'da Rumeli ve Avusturya'ya gidip gelen eşyadan yük başına alınan mukataat ve (redif) mürettebatı

a) Resm-i şem'î asel, çuka, cild-i gâv, sahtiyan, mesin, yapağı, kösele ve çeşidli emtia ve eşya mukataatından Mansure Hazinesi hissesi	5 411 krs
b) Bu mukataadan Behcet, Râmiz ve Edib Beyler hisseleri	7 500
c) Musa Safvet Efendi hissesi	5 000
d) Üçüncü Tab'î Kadın hissesi	4 000
e) Mansure Hazinesi cild-i erneb mukataası bedeli	6 400
f) Travnikli Naim Efendi uhdesinde olan Saraybosna gümrüğü kitabeti bedeli	1 000
g) Mukataanın hâsılat fazlasından olmak üzere Bosna'dan müretteb Mansure redifi masraflarına tahsis edilen	30 000
h) Semere-i vülât-ı Bosna	15 689
	<hr/>
	75 000
Mukataanın 23 Temmuz'a kadar mültezimi tarafından idare edilmiş olan 4 ay 24 günlük bedeli	— 30 010
	<hr/>
	44 990

2. Mansure Hazinesinden zabt edilmiş, sahipleri uhdelerindeki mukataat ve zeâmetten yük başına resim alınan mukataat, zeâmet ve redif mürettebatı

a) Rub'î altın mukataası	1 000 krs
b) Split gümrüğü ve İhlivne mumhânesi mukataasından Hersek mutasarrıfı Ali Paşa ile ortakları uhdelerinde olan 15 sehim hisse bedeli	22 500
c) Behcet, Râmiz, Edib Beylerin dört sehim hisseleri	6 000
d) Travnikli Hasan Paşa-zâde Ahmed ve Mehmed Beyler uhdelerindeki beş sehim hisse bedeli	7 500
e) Kilis Sancağı Süvâri Alayı miralay Süleyman Bey ve ortakları uhdelerinde olan Dam (Damjan ?) mürriyesi zeâmeti bedeli	8 100
f) Bosna redifi masrafları tertibinden İhlivne bazar rüsûmu	20 000
g) Bosna redifi masrafları tertibinden Ostrovica-i Atik ve Grahova palangası Ağalığı	2 000

TABLO I

NEFS-I SARAYBOSNA GÜMRÜK GELİRİ

(23 Temmuz - 28 Şubat 1253)

	Temmuz		Ağustos		Eylül		Ekim		Kasım		Aralık		Ocak		Şubat		
	t.s.	güm.res.	t.s.	güm.res.	t.s.	güm.res.	t.s.	güm.res.	t.s.	güm.res.	t.s.	güm.res.	t.s.	güm.res.	t.s.	güm.res.	
Saray'dan	20	1.054	92	5.238	86	7.167	63	9.121	104	17.756	71	5.147	99	14.210	20	91	15.637
Diger Osmanlı h. şehirlatine	8	1.990	54	3.655	65	8.620	52	9.435	69	14.276	41	5.917	53	10.180	48	48	14.318
Y. toplam	1	40	7	224	2	97	20	7	709	13	3.333	3	501	3	226	3	464
Avusturya'ya	29	3.124	153	9.117	20	153	15.894	20	122	19.265	20	186	35.965	10	115	11.565	20
Y. toplam	5	1.910	19	7.813	8	2.007	20	—	5	2.120	16	3.745	10	7	3.169	20	1
Y. toplam	—	—	—	—	—	—	—	—	—	—	1	130	—	—	—	—	—
a. toplam	—	—	—	—	—	—	—	—	—	—	—	—	—	—	—	—	—
Y. toplam	34	5.094	20	172	16.930	20	161	17.892	122	19.265	20	191	37.485	10	132	15.440	20
Toplam	—	—	—	—	—	—	—	—	1	29	—	—	—	—	—	—	—
Saray'a	13	4.065	20	42	10.992	43	8.399	39	11.160	17	4.128	28	12.233	20	23	5.622	20
Avusturya'dan	1	1.000	28	8.146	27	9.409	28	7.882	20	5	1.372	20	7.989	20	23	9.394	20
a. toplam	14	5.065	20	70	19.138	70	17.808	67	19.042	20	23	5.529	20	48	20.233	47	15.097
Y. toplam	—	—	—	—	—	—	—	—	—	—	—	—	—	—	—	—	—
Varoştan	—	—	28	1.459	22	1.281	20	15	1.027	8	507	22	3.466	9	700	20	2
h. toplam	—	—	—	—	—	—	—	—	—	—	—	—	—	—	—	—	—
Y. toplam	9	1.151	20	22	1.405	24	1.289	20	11	2.780	5	1.436	7	4.383	4	551	2
Rumeli'den	1	110	8	591	20	5	442	20	2	969	1	47	3	980	—	—	—
Y. toplam	—	—	1	1.000	—	—	—	—	—	—	—	—	—	—	—	—	—
Toplam	1.261	20	2.996	20	6.732	3.749	1.483	—	—	—	—	—	—	—	—	—	—
Y. toplam	7	138	45	2.006	38	1.150	28	1.361	20	24	1.116	20	43	4.502	44	4.722	20
Diger şehirlere	5	1.523	41	2.489	50	3.555	24	2.732	20	2.906	20	3.775	37	5.363	20	34	7.541
Y. toplam	—	—	2	65	20	3	92	20	—	—	—	1	25	—	—	—	—
Y. toplam	1.161	20	4.560	20	4.797	20	4.093	20	4.022	20	8.302	—	—	—	—	—	—
Y. toplam	35	7.988	218	28.169	212	30.599	147	27.912	82	11.824	145	37.354	141	26.434	20	100	22.589
Y. toplam	69	13.022	20	390	45.069	20	373	48.491	269	47.177	20	273	49.309	277	52.794	20	303
Y. toplam	18.576	20	55.851	20	52.409	20	56.178	20	57.189	20	55.793	20	54.860	20	55.494	20	55.494

h) Dam mürüriyesi zeâmetinin hâsılat fazlası olmak üzere Bosna'dan müretteb Mansure redifi masrafına tahsis edilen	10 000
i) Semere-i vülât-ı Bosna	17 500
	<hr/>
	94 600
Mukataat ve tertibatın mültezimi tarafından idare edilen 4 ay 24 günlük bedeli	— 37 839
	<hr/>
	56 761
3. İzvornik ve tevâbii gümrüğü ve Brod mumhânesi mürüriyesi mukataası İzvornik mütesellimi Mahmud Paşa ve ortakları uhdelelerinde olup senelik hâsılat	11 000
4 ay 24 günlük bedeli	— 4 400
	<hr/>
	6 600
Cem'an yekûn	180 600
23 Temmuza kadarki hâsılat	— 72 249
	<hr/>
Mukataat ve redif mürettebatı olarak 7 ay 11 günlük gümrük hâsılatından ayrılan	108 351

Görülüyor ki, tarife defterine göre alınan gümrük resmi tutarı, eski sisteme nazaran hazineye hayli gelir sağlamaktadır.

Bu gelirin ne şekilde dağıldığını tesbit bakımından defterdeki bilgiler değerlendirmeye tabi tutulmuşlardır.

1. Saraybosna Eyâleti'nin gümrük gelirlerinin esası, nefsi Saray olduğu için bura gümrüğünde giren ve çıkan mallar, her tüccar grubu için ayrı ayrı olarak hesap edilmiştir.

İhrac mallarında, Avusturya'ya gidenler ayrı olarak verildiği halde, Osmanlı şehirlerine gidenler toplu bir şekilde gösterilmiştir. Bunun da sebebi gittiği yerin çok kere işaretlenmemiş olmasıdır. Tablo I.'in ilk kısmı, Saray'dan giden mallara ayrılmış; müslüman (m), hristiyan (h) ve yahudi (y) tüccarın sayıları (t.s.) ile getirdikleri mallardan alınan gümrük resimleri (güm. res.) önce ayrı ayrı, sonra her aya âid toplamlar verilmek suretiyle gösterilmiştir.

Saray'a getirilen malların nerelerden geldiğinin tesbiti ise çok defa mümkün olabildiğinden, ticaretin daha fazla yapıldığı Avusturya, Rumeli ve Varoş ayrı ayrı gösterilmiş, geri kalanlar ise «diğer şehirler» adı altında ve götürülen mallara âid sisteme uygun olarak işlenmiştir.

Nihayet, defterin sağlam kısımlarından tesbit edilebilen Saray'a gelip giden tüccar sayısı ile gümrükten geçen malların tamamından alınan ve defter yekûnlarında ödendiği kayd edilen gümrük resmi miktarları belirtilmiştir.

Defterin istifade edilebilen kısımlarından çıkarılan rakamlara göre nefs-i Saraybosna gümrük gelirleri için ayrıca üç de grafik hazırlanmıştır. Bunlardan *birincide* a) gelen, b) giden mallardan alınan gümrük resmi tutarları, c) bunların toplamı ve d) defter yekûnlarının aylara göre bölünüşü; *ikincide* Saray'dan yapılan ihracatta, *üçüncüde* ise idhalâtta çeşidli gruplara mensub tüccarın payları, ödedikleri gümrük resmine uygun olarak (müslüman % 4, gayr-i müslim % 5, Avusturyalı % 3) gösterilmeğe çalışılmıştır.

2. Nefs-i Saraybosna dışında, Saray'a gelmeksizin idhal ve ihrac edilen malların gümrüklerinin alındığı kazalar ve bu kazalara bağlı merkezlerde alınan resimler de, yine aylara dağılışı prensibine uyularak ve defterdeki esas rakamlar alınmak şartıyla -ki zaten defterin bu kısımları tahribata uğramamıştır- verilmiştir. Tablo II'de nefs-i Saray'da, İstanbul vs. de gümrüğü alınarak getirilen mallardan ayrıca yük başına alınan gümrük tutarı olan 6 421 kuruş 20 para da kayd edilmiş ve son bir sütun açılarak her gümrükte 7 ay 11 gün içinde toplanan resim miktarı, toplam olarak gösterilmiştir. Sonda, Bosna Eyâleti gümrük gelirinin önce her ay için, sonra da 7 ay 11 günlük toplamı verilmiş (628 185 kuruş 1 para) ve nihayet bundan, aynı müddet içinde verilen maaş ve diğer masraflar tutarı olan miktar (46 850) çıkarılarak sâfi hâsılat (581 335 kuruş) bulunmuştur.

Bosna Eyâleti'nin 1253 mâli yılına âid 7 ay 11 günlük sâfi gelirinin toplandığı gümrüklere göre bölünüşü ise ayrı bir grafik halinde (grafik IV) gösterilmiştir.

3. Bosna Eyâleti'nde, nefs-i Saray'dan sonra en çok geliri olan kaza İhlivne'dir. İhlivne'nin gümrük gelirinden başka haftada iki defa kurulan çeşidli pazarlarından *mürûriye* adı altında büyük gelir sağlanmaktadır. Mürûriye gelirlerinin aylara ve pazarlara göre bölünüşü Tablo II'de gösterilmiştir. Hangi pazarda hangi maldan, hangi ayda ne kadar resim

alındığı -hayvanlarda baş, diğer mallarda kıyye veya yük- da ayrı bir tablo halinde (Tablo III) verilmiştir.

I. tablo ve bu tablodaki rakamları aks ettiren grafikler, her ne kadar 1253 mâlî yılının 7 ay 11 günlük gümrük gelirini tam olarak göstermiyorsa da hakikate yakın bir takım sonuçları göz önüne sermektedir.

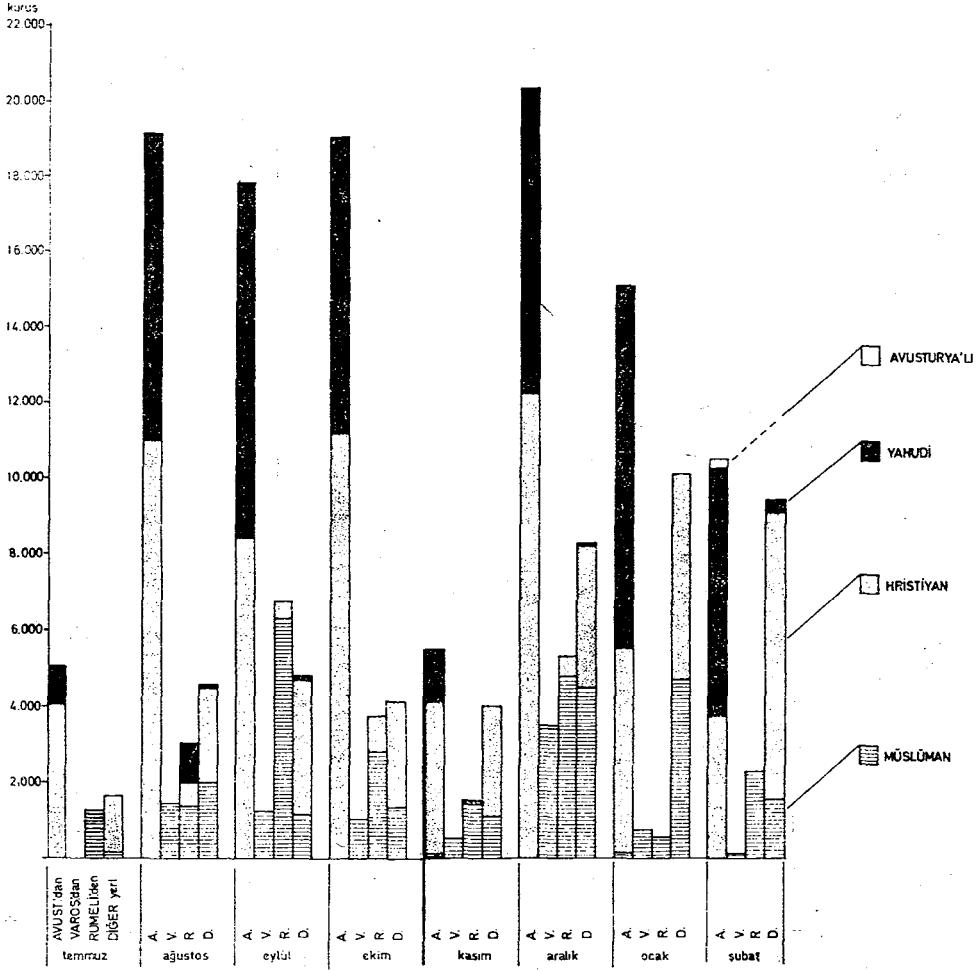
Bosna Eyâleti gümrük gelirlerinin daha uzun bir devrede nasıl bir gelişme gösterdiği ve ticârî faaliyetin seyrinin tam olarak tesbit edilebilmesi için ise hiç şübhesiz bu tip pek çok defterin mevcudiyetine ihtiyac vardır.

TABLO III

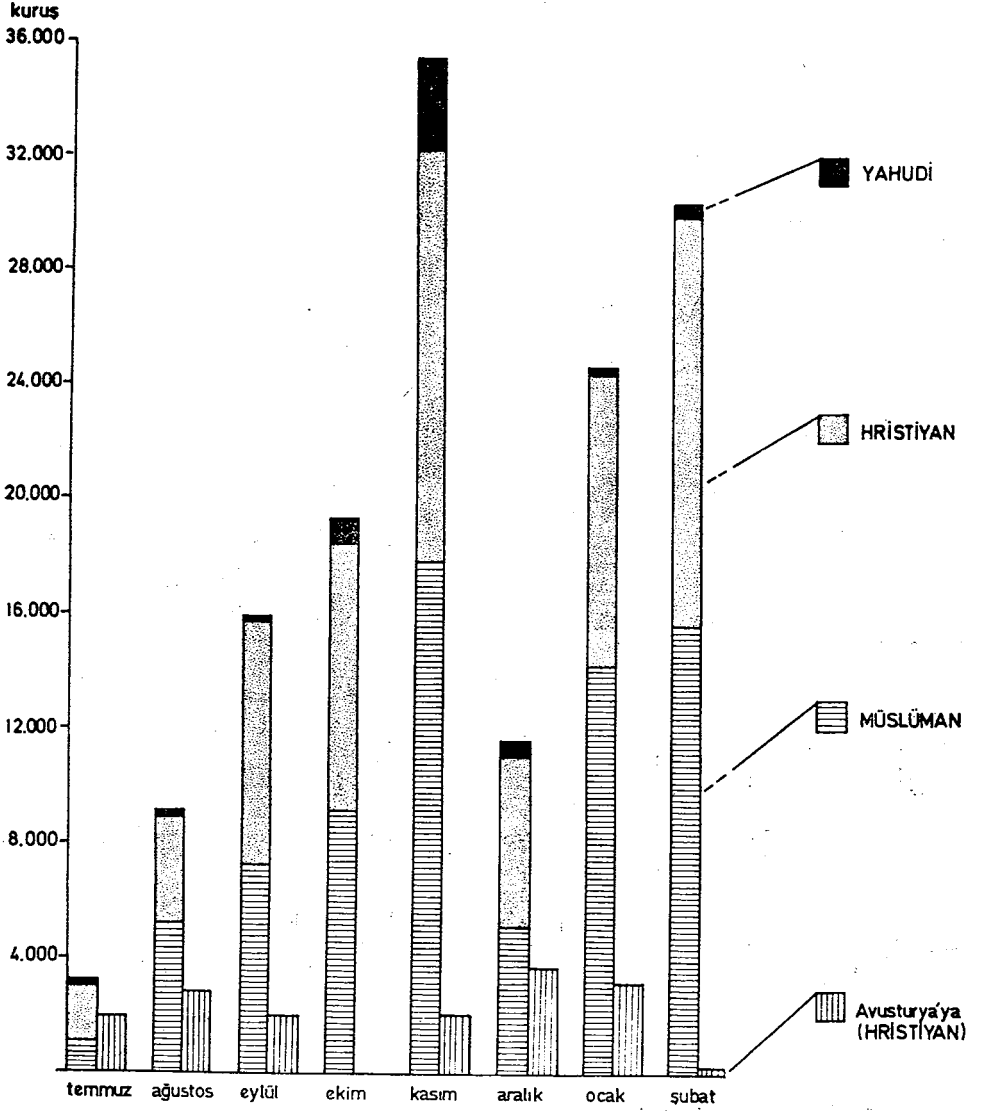
İHLİVNE KAZASI PAZARLARINDA ALINAN MÜRÜRİYE RESİMLERİ

Pazarlar	Ayılar	SİGİR	KOYUN	KUZU	AT-EŞEK	DOMUZ	HUBUBAT (yük)	RAKI (kıyye)	ŞARAP (kıyye)	TÜTÜN (kıyye)	SİRKE (yük)	KATRAN (yük)	DEMİR (yük)
GRAB	Cemâziyelâhır	11,5k.	65p/1,5k.	—	—	—	1k./2,5k.	—	—	—	—	—	—
	Receb	»	» /	—	—	—	» /	—	—	—	—	—	—
	Şaban	»	» /	—	—	—	» /	—	—	—	—	—	5k.
	Ramazan	»	» /	—	—	5k.	» /3k.	—	11p.	6p.	—	3k.	»
	Şevval	»	» /	—	—	—	» /2,5k.	1,5k. (yük)	—	—	—	»	2p. (kıyye)
	Zilka'de	»	» /	—	—	5k.	» /	»	—	—	—	»	»
	Zilhicce	»	» /	—	—	7,5k.	»	» /3k.	6p.	—	6p.	»	»
YAKOVA	Cemâziyelâhır	11,5k.	65p.	32p.	7,5k.	—	65p.	11p.	11p.	11p.	—	—	—
	Receb	»	»	—	—	—	»	»	—	—	—	—	—
	Şaban	»	»	—	—	5k.	104p.	»	—	6p.	—	—	—
	Ramazan	»	»	—	—	»	»	»	—	»	—	—	—
	Şevval	»	»	—	—	»	»	»	—	—	—	—	—
	Zilka'de	»	»	—	—	—	»	»	—	6p.	—	—	—
	Zilhicce	»	—	—	—	—	»	6p.	—	—	—	—	—
PROLOG	Cemâziyelâhır	11,5k.	65p.	32p.	7,5k.	165p.	3k.	—	—	—	—	—	—
	Receb	»	»	—	—	5k.	»	—	—	—	—	—	—
	Şaban	»	»	—	—	—	»	—	—	—	—	—	—
	Ramazan	»	»	—	—	5k.	»	—	—	—	—	—	—
	Şevval	»	»	—	—	»	»	—	—	—	—	—	—
	Zilka'de	»	—	—	—	»	»	—	—	—	—	—	—
	Zilhicce	»	—	—	—	»	»	—	—	—	—	—	—
BRUSA	Cemâziyelâhır	11,5k.	65p.	32p.	7,5k.	—	3k.	11p.	—	—	6k.	—	—
	Receb	»	»	—	—	—	»	»	—	—	—	—	—
	Şaban	»	»	—	—	—	»	»	—	—	—	—	—
	Ramazan	»	»	—	—	5k.	—	15k. (yük)	—	—	—	—	—
	Şevval	»	»	—	—	»	3k.	—	15k. (yük)	—	—	—	—
	Zilka'de	»	—	—	—	»	»	15k. (yük)	—	—	—	—	—
	Zilhicce	»	—	—	—	—	—	—	15k. (yük)	—	—	—	—
Nefs-i İHLİVNE	Cemâziyelâhır	130p.	20p.	—	130p.	—	1k.	—	—	—	—	—	—
	Receb	»	»	—	—	—	»	—	—	—	—	—	—
	Şaban	»	»	—	—	—	»	—	—	—	—	—	—
	Ramazan	»	»	—	—	5k.	»	—	—	—	—	—	—
	Şevval	»	»	—	—	—	»	—	—	—	—	—	—
	Zilka'de	»	»	—	—	—	»	—	—	—	—	—	—
Zilhicce	»	—	—	—	—	»	—	—	—	—	—	—	

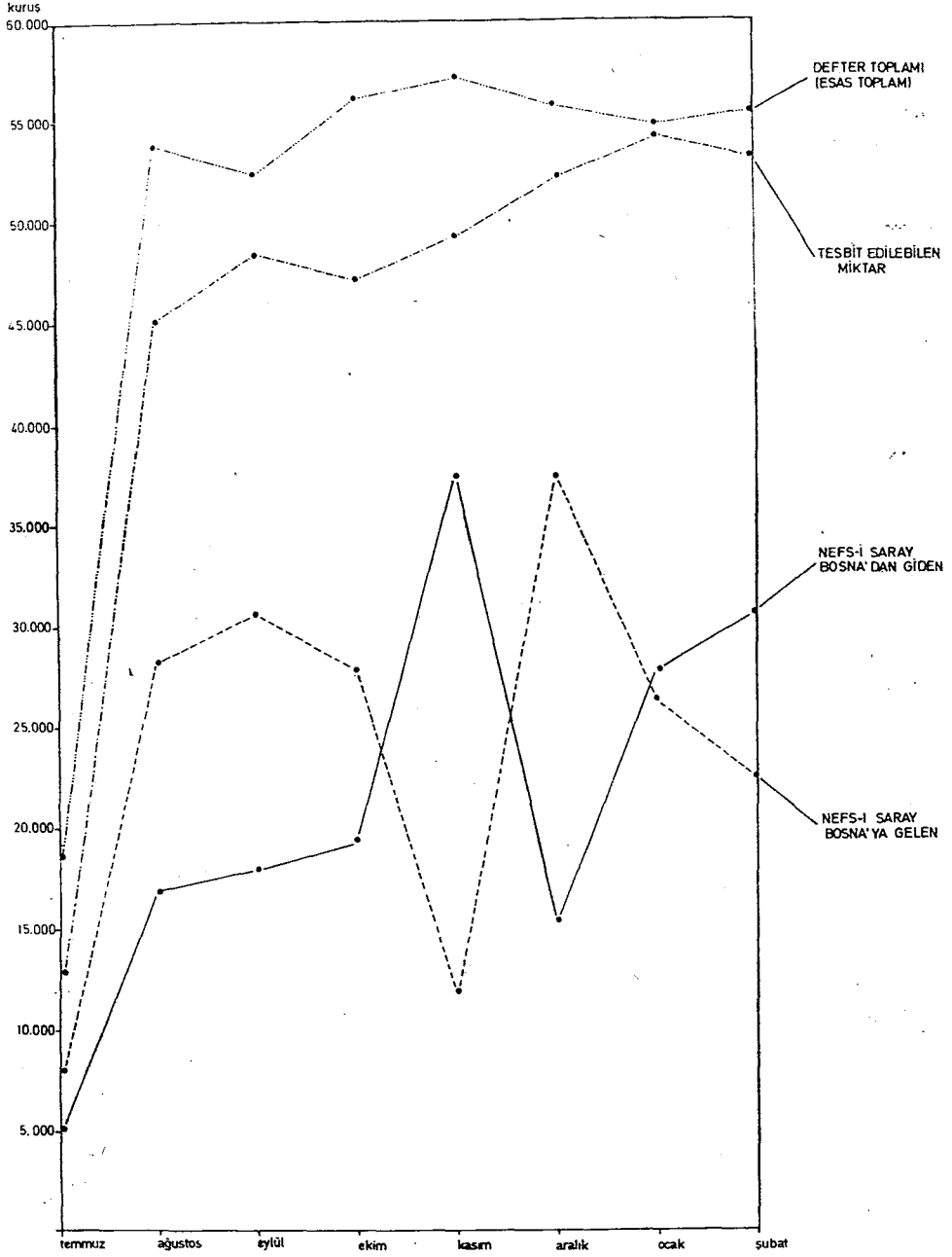
k = kuruş, p = parayı göstermektedir.



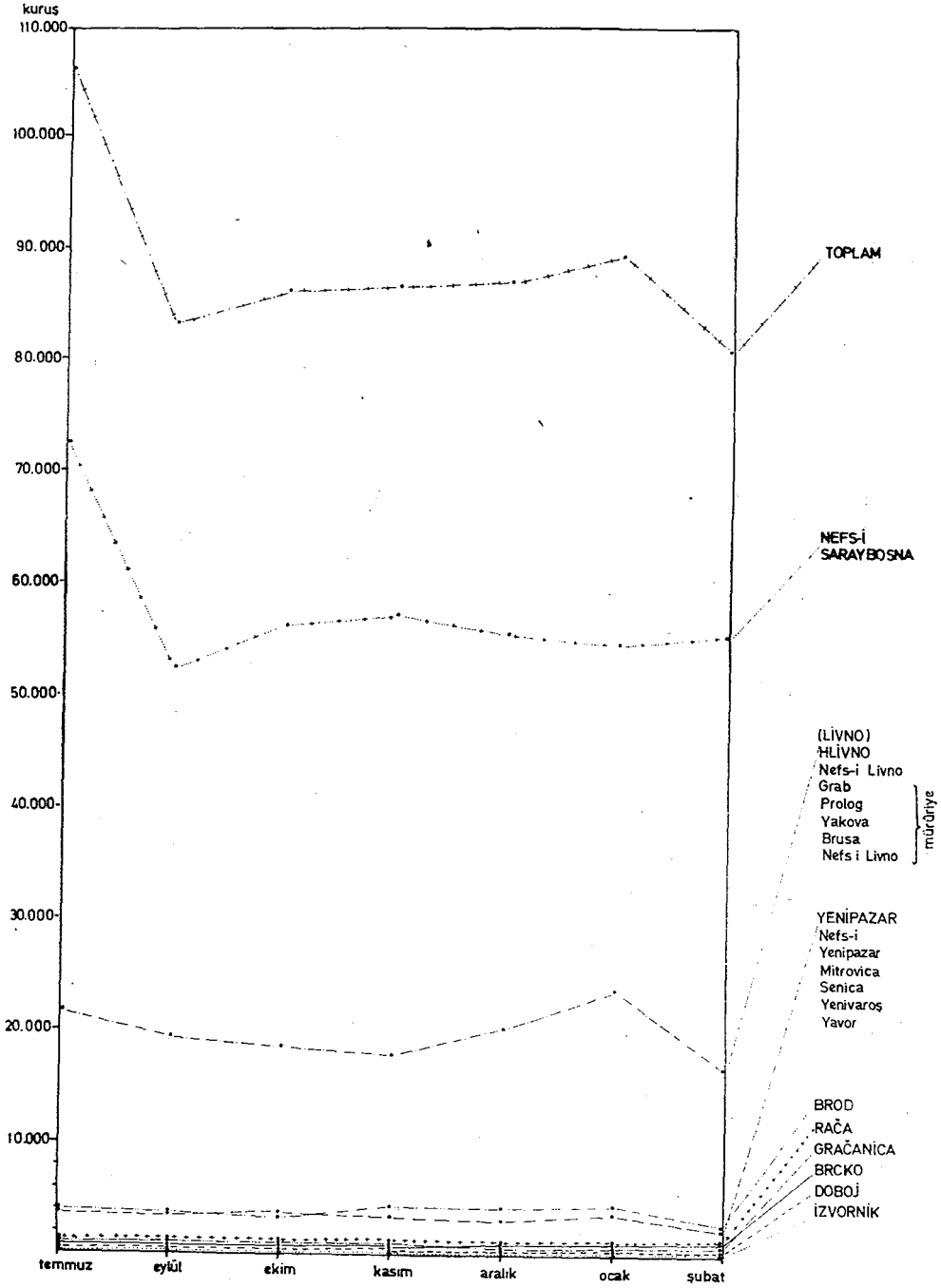
Grafik I. Nefs-i Saraybosna'ya gelen mallardan alınan gümrük resminin dağılışı



Grafik II, Nefs-i Saraybosna'dan giden mallardan alınan gümrük resminin dağılışı



Grafik III, 1253 yılında nefis-i Saraybosna'da alınan gümrük resmi.



Grafik IV. 1253 yılında Saraybosna eyaletinde alınan gümrük resimleri.