

Araştırma Makalesi / Research Article

**DIŞ TİCARETİN EKONOMİK BÜYÜME ÜZERİNE ETKİSİ:
GÜNEY KORE VE TÜRKİYE ÖRNEĞİYLE EŞBÜTÜNLEŞME ANALİZİ***

Tuğba DEMİREL 
(tgbadmrel93@gmail.com)

Prof. Dr. İsmail Hakkı İŞCAN 
Bilecik Şeyh Edebali Üniversitesi, İİBF, Bilecik (ismailhakkii.iscan@bilecik.edu.tr)

ÖZET

Bu çalışma, 1987-2018 dönemi için Güney Kore ve Türkiye'nin ülkesel verilerine dayanarak dış ticaret ve ekonomik büyüme arasındaki ilişkiyi incelemektedir. Güney Kore ve Türkiye'nin birlikte araştırılmasının tercih edilme nedeni, her iki ülkenin de eş zamanlı olarak benzer dış ticaret politikalarını uygulamış olmalarıdır. Buna göre Güney Kore ve Türkiye'nin birlikte araştırılmasının, dış ticaretin ekonomik büyüme üzerine etkisi konusunda önemli bulgular sunacağı beklenmektedir. Bunun için çalışmada ekonomik büyüme, ihracat ve ithalat arasındaki ilişkileri ortaya koymak amacıyla, ARDL sınır testi yaklaşımıyla eşbütünleşme analizi ve Granger nedensellik testlerine başvurulmuştur. ARDL sınır testi yaklaşımıyla eşbütünleşme analizi sonuçları, Türkiye ve Güney Kore için incelenen dönem itibarıyla, ihracat ile ekonomik büyüme arasında uzun dönemli bir ilişkinin varlığına işaret etmekte ve ihracat artışının ekonomik büyümeye katkı sağladığını göstermektedir. Tespit edilen ilişkilerin yönünü belirlemek için gerçekleştirilen Granger nedensellik testi sonuçlarına göre ise Türkiye'de, ithalat ve ihracat arasında çift yönlü bir nedensellik ilişkisi söz konusudur ve GSYİH'dan ihracata doğru tek yönlü bir nedensellik ilişkisi tespit edilmiştir. Güney Kore'de ise ihracattan ithalata ve ihracattan GSYİH'ya doğru tek yönlü bir nedensellik ilişkisi söz konusu iken ithalat ile GSYİH arasında çift yönlü bir nedensellik ilişkisi tespit edilmiştir. Bu bağlamda Güney Kore ve Türkiye'de serbest dış ticaret politika uygulamalarının ekonomik büyümeyi artıracakları öngörülmektedir.

Anahtar Kelimeler: Dış Ticaret, Ekonomik Büyüme, Eşbütünleşme, Türkiye, Güney Kore.

**THE EFFECT OF FOREIGN TRADE ON ECONOMICS GROWTH:
THE COINTEGRATION ANALYSIS IN THE CASE
OF SOUTH KOREA AND TURKEY**

ABSTRACT

This study examines the relationship between foreign trade and economic growth in South Korea and Turkey on the basis of national data for the 1987-2018 period. The cause of be investigate together South Korea and Turkey is that both countries have implemented simultaneously similar foreign trade policies. According to this, that is expected that the investigate examining together South Korea and

* Bu makale Prof. Dr. İsmail Hakkı İŞCAN'ın danışmanlığında Tuğba Demirel'in Bilecik Şeyh Edebali Üniversitesi İktisat Anabilim Dalı programında hazırladığı ve 10.07.2020 tarihinde savunması yapılan "İktisat Doktrininde Ekonomik Büyüme ve Dış Ticaret Arasındaki İlişkinin İncelemesi: Türkiye ve Güney Kore Üzerine Ampirik Bir Uygulama" başlıklı yüksek lisans tezinden türetilmiştir

Turkey are to provide important evidence about the impact of foreign trade on economic growth. In order to reveal the relationships between economic growth, export and import, co-integration analysis with the ARDL bound test approach and Granger causality test were used. The results of cointegration analysis with the ARDL bound test approach, in the said period, indicate between economic growth and export the presence of a significant relationship in terms of statistical in long term in Turkey and South Korea and the export increase contribute to economic growth. According to the results of Granger causality test performed to determine the direction of the detected relationships has been identified in Turkey there is a bidirectional causality between export and import and a unidirectional causality relationship from GDP to export and in South Korea there is a one-way causality relationship from export to import and from export to GDP, a bidirectional causality relationship has been detected between import and GDP. In this context, that is expected that the free trade policies is to improve economic growth in South Korea and Turkey.

Keywords: Foreign Trade, Economic Growth, Cointegration, Turkey, South Korea.

1. Giriş

Dış ticaret, en genel tanımıyla mal ve hizmetlerin ülke sınırları dışında belli bir tutar karşılığında alım ya da satım işlemidir. (Köksal, 2006:2). Ekonomik büyüme ise bir ülkede üretilen nihai mal ve hizmet hacminde meydana gelen artıştır ve bu artış toplam üretimin gerçek değeri olan reel gayrisafi yurt içi hâsıla (GSYİH) ile ölçülmektedir (Parasız, 2008:9). Dış ticaret ile ekonomik büyüme arasındaki ilişki iktisat yazınında yer alan önemli tartışmalardan biridir. Tarih boyunca ekonomik büyüme ve dış ticaret ile ilgili birçok teori ortaya atılmıştır. Bu teoriler ortaya atıldıkları dönemlerine göre farklı isimlerle adlandırılmışlardır. Bunları genel olarak; Merkantalist, Fizyokratik, Klasik, Keynesyen, Sosyalist ve Neo Klasik yaklaşımlar olarak gruplayabiliriz. Bu yaklaşımlar doğrultusunda ülkeler tarih boyunca ekonomik büyüme ve dış ticaret konusunda çeşitli politikalar uygulamışlardır.

Merkantalist düşüncüyü savunanlar için zenginlik, doğal madenler olarak görülen altın ve gümüşdür (Kishtainy, 2018:37). Merkantilist dönemin ilk yazılı kaynağı olarak 1613 yılında Antonio Serra tarafından yazılan “*Maden Kaynağına Sahip Olmayan Ülkelerde Altın ve Gümüşü Bollaştıran Nedenler Üzerine Kısa Bir İnceleme*” isimli makale kabul edilmektedir. A. Serra, yazdığı bu makalede merkantilizmin amacını, ihracat yoluyla, değerli madenlerin ülke içinde toplanması şeklinde ifade etmiştir. Bu sebeple Merkantilist düşünürler, dış ticarete oldukça önem vermiştir. Merkantilist düşüncenin hâkim olduğu dönemde dış ticaretin geliştirilmesine yönelik kalifiyeli eleman yetiştirilmiş ve ülkede kalmaları, çeşitli yasalar ile zorunlu hâle getirilmiştir (Küçükkalay, 2015:171).

Fizyokratik düşünce sistemi, tarıma önem veren ve bu bağlamda köylü yanlısı olarak anılan bir düşünce sistemidir. Bu sistem uygulamaya geçtiğinde tarım vergileri azaltılarak tarımsal ürün artırılmasına gidilmiştir. Fizyokrasi, aynı zamanda devlet müdahalesini reddeden ve bu bağlamda serbest dış ticareti savunan bir düşünce sistemi olarak bilinmektedir. Klasik iktisat düşünce sisteminin temelini oluşturan “*Bırakınız yapınlar, bırakınız geçsinler.*” sloganı devlet müdahalesini reddeden fizyokratlara aittir. Yani kısa bir süre varlığını sürdürmüş olan bu düşünce sisteminin Klasik iktisatın temellerini oluşturduğunu söyleyebiliriz (Eren, 2015:16-18).

Klasik iktisat, 18. yüzyılın sonlarında doğan, devlet müdahalesine karşı çıkan ve buna bağlı olarak devlet müdahalesi olmaksızın ekonominin sürekli tam istihdam durumunda dengede olacağını kabul eden bir iktisadi ekoldür. Ayrıca Klasik iktisat ekolü, Say Kanunu olarak anılan “*Her az kendi talebini yaratır.*” sloganını savunmaktadır. Benimsedikleri bir diğer önemli varsayım, homo-economicus varsayımdır. Homo-economicus, ekonomik birimlerin rasyonel davrandıklarını; kendi çıkarları doğrultusunda karar verdiklerini ifade etmektedir. (Patinkin, 1949:1-2). Klasik iktisat ekolünü destekleyen iktisatçıların analizleri statik özellik göstermektedir. Yani, Klasik iktisatçıların analizleri belirli bir andaki denge durumunu araştıran analizlerdir (Francis, 1998:4). Klasik iktisat ekolünde dış ticaret ve ekonomik büyüme arasındaki ilişki üzerine geliştirilen ilk teoriler, Smith ve Ricardo teorileridir.

Adam Smith, dış ticaret teorisinde iş bölümü ve uzmanlaşma unsurlarına değinmiştir. Mutlak Üstünlükler teorisi, bu unsurlar ve belirtilmiş olan üç temel görüş doğrultusunda geliştirilmiştir. Bu bağlamda Mutlak Üstünlükler teorisine göre, bir ülke diğer ülkeye göre hangi malı daha düşük maliyetle üretiyorsa o malın üretiminde uzmanlaşmalı ve uzmanlaştığı malı ihraç etmeli; öte yandan uzmanlaşmaya yeteneğinin olmadığı malı ise ithal etmelidir (Seyidoğlu, 2015:29). Ayrıca A. Smith, “*Ulusların Zenginliği*” adlı eserinde avantaj sahibi olan ülkelerin varlığından da bahsetmiştir. A. Smith’e göre “*Belli malların üretiminde bir ülkenin diğeri karşısındaki doğal (veya sonradan kazanılmış) avantajı o kadar büyük olabilir ki, onlarla mücadeleye girmenin ne kadar boş bir iş olduğunu teslim eder.*” Smith, doğal veya sonradan kazanılmış avantajlara her iki ülkenin de aynı anda sahip olamayacağı düşüncesiyle bu iki ülkenin, her iki mal üretiminde de uzmanlaşmasının mümkün olmayacağını ileri sürmektedir. David Ricardo, A. Smith’in bu yaklaşımını geliştirmiştir. Bu yaklaşımı geliştirerek ortaya attığı teori, “*Karşılaştırmalı Üstünlükler*” teorisi olarak bilinmektedir (Smith, 1776:43).

David Ricardo, A. Smith’in Mutlak Üstünlükler teorisini geliştirmesinden yaklaşık 40 yıl sonra “*Politik İktisadın ve Vergilendirmenin Prensipleri*” adlı eserinde dış ticaret teorisini yayımlamıştır. Bu teoriyi geliştirmekteki amacı, Mutlak Üstünlükler teorisine ithafen sormuş olduğu “*Ya her iki ülke de mutlak üstünlük sahibi olsaydı ne olacaktı?*” sorusuna cevap bulmaktır. Çalışma sonucu olarak bu soru için ülkelerin dış ticaretini mutlak üstünlüklere göre değil de karşılaştırmalı üstünlüklere göre belirlemesinin avantajlı olacağı cevabına ulaşmıştır. Bu bağlamda Ricardo’nun dış ticaret teorisi Karşılaştırmalı Üstünlükler teorisi olarak anılmaktadır. Karşılaştırmalı Üstünlükler teorisine göre ülkeler karşılaştırmalı olarak hangi malda üstünse o malı üretmeli ve diğer malın üretimini diğer ülkeye bırakmalıdır (Ricardo, 1817:122-132).

Dış ticaret ve ekonomik büyüme ilişkisini açıklayan teoriler incelendiğinde Adam Smith’in Mutlak Üstünlükler teorisinin ekol olarak benimsenen ilk teori olduğu görülmektedir. Mutlak Üstünlükler teorisinde olduğu gibi, David Ricardo’nun Karşılaştırmalı Üstünlükler teorisi ve daha sonra geliştirilen birçok teori, dış ticaret ile ekonomik büyüme arasındaki ilişkiyi kabul etmektedir.

Dış ticarete yönelik olan teorilerin ışığında geliştirilen politikaların temelinde iki tip farklı bakış açısı vardır. Bunlardan ilki korumacı politikalar olarak adlandırılan ve dış ticarete önemli kısıtlamalar getiren yaklaşımdır. İkincisi ise dış ticaret ve bağlı piyasalarda serbestleşmeye yönelik liberal politikalar.

Çalışma örnekleminde biri olan Güney Kore'nin tarihi sürecine bakıldığında, 1945 yılında Sovyetler Birliği'nin Kore'nin kuzeyini işgal etmesi üzerine, Amerika Birleşik Devletleri'nin (ABD) ülkeye askeri destek göndermesi ve bu durumun sonucunda da Kore'nin Güney Kore-Kuzey Kore olarak ikiye bölünmüş olmasıyla Güney Kore'nin kurulduğu görülmektedir. Güney Kore'de 1948 yılında serbest seçimler düzenlenerek Güney Kore Cumhuriyeti resmen ilan edilmiştir. 1950'li yıllarda ise Kuzey Kore'nin Sovyetler Birliği'nin desteği ile Güney Kore'ye saldırmasıyla Kore'nin bu iki kutbu arasında savaş çıkmıştır (Bakkal vd., 2012:18). Güney-Kuzey Kore arasında uzun yıllar süren bu savaş nedeni ile ekonomisi gerileyen Güney Kore, bu dönemde dünyanın en fakir ülkeleri arasında yer almıştır. Bu ekonomik profili düzeltmek için Güney Kore, 1960-1980 döneminde yabancı teknolojiyi elde etmek ve uzmanlaşmak konusunda adımlar atmıştır. Bu süreçte dış ülkelerdeki teknolojilerin taklit yolu ile ülkeye kazandırılması amaçlanmıştır. 1971 yılında Güney Kore dışındaki bilim adamlarının ülkeye geri dönmelerini ve ülkede kalmalarını sağlamak için Kore İleri Bilim ve Teknoloji Enstitüsü (KAIST) kurulmuştur. Bu ve bunun gibi atılımlar ile ülke gelişim sağlamış ve artık 1980'li yıllardan sonra kendi teknolojisini kullanacak duruma gelmiştir. Bugün Güney Kore gelişmekte olan ülkeler için önemli bir örnektir (Bakkal vd., 2012:11-55).

Diğer bir çalışma örneklemini olan Türkiye Cumhuriyeti Devleti ise 1923 yılında Cumhuriyetin ilan edilmesi ile kurulmuştur. Osmanlı Devleti'nden Türkiye'ye devredilen ekonomik yapı, tarıma dayalı ve ağır borçlar altındaki mali bir yapıdır. Ülkede sermaye birikimi gerçekleştirilemediği için bu dönemde yatırımlar yapılamamıştır. Cumhuriyet kurulduktan sonra devlet eliyle yardımlar yapılarak gerekli yatırımların yapılması sağlanmış ve sanayileşmeye önem verilmiştir. Fakat 1929 yılında Büyük Buhran olarak isimlendirilen dünya ekonomik krizi neticesinde Türkiye ekonomisi önemli ölçüde olumsuz etkilenmiş ve bu olumsuz etki nedeniyle de sanayileşme geri planda kalmıştır. Keynes "*İstihdam, Faiz ve Paranın Genel Teorisi*" isimli eseriyle Klasik iktisat ekolünün karşı çıktığı devlet müdahalesini olağanlaştırmıştır. Tarih boyunca Klasik iktisat ekolünün "*Bırakınız yapsınlar, bırakınız geçsinler*" ilkesiyle bütünlük olan politikalarından kriz esnasında vazgeçilmiş ve Keynesyen görüş doğrultusunda ekonomiye devlet müdahalesi gerçekleştirilmiştir. Yine kriz esnasında "*Bırakınız yapsınlar, bırakınız geçsinler*" görüşünün bir yansıması olan serbest dış ticaret politikalarının da terkedilip korumacı dış ticaret politikalarına yönelindiği tarih boyunca görülmektedir. Dolayısıyla 1929 Dünya Ekonomik Krizi'nden sonra hemen hemen her ülkede olduğu gibi Türkiye'de de krizin olumsuz etkilerini telafi edebilmek için ekonomiye devlet müdahalesi görüşü hâkim olmuştur (Kazgan, 2017:31-59).

Güney Kore ve Türkiye'nin ortak özelliği, her iki ülkenin de 1980 yılı itibarıyla liberal ekonomik sürece girmiş olmalarıdır ve bu doğrultuda bugün her iki ülke de ihracata yönelik dış ticaret politikaları uygulamaktadır. Güney Kore ekonomisinin, 1950 yılı öncesi verilerine bakıldığında Türkiye ekonomisinin gerisinde olduğu görülmektedir. Ancak 1950 yılından sonra Güney Kore gerçekleştirdiği teknoloji hamleleri sayesinde rekabet gücü elde ederek önemli bir ekonomik gelişme sağlamıştır. Fakat Türkiye bu dönemde Güney Kore'nin gerçekleştirdiği bu atılımın gerisinde kalmış ve Güney Kore'ye olan üstünlüğünü koruyamamıştır (Bakkal vd., 2012:55-87).

İktisat literatürüne ilk olarak 1776 yılında Adam Smith ile giren dış ticaret ve ekonomik büyüme ilişkisi, Smith tarafından dış ticaretin ekonomik büyümenin motoru olduğu şeklinde açıklanmıştır (Uçan & Koçak, 2014:53). Smith'ten sonra Smith'in bu görüşünü doğrulayan

veya reddeden birçok çalışma yapılmıştır. Yapılan araştırmaların çoğu dış ticaret ile ekonomik büyüme arasında pozitif bir ilişki olduğunu kabul etmektedir. Balassa (1978, 1985), Feder (1983), Ram (1985) ve Edwards (1992) tarafından yapılan çalışmalar, çeşitli dönemlerde gelişmekte olan ülkelerin çeşitli gruplarını kapsayan kesitsel verilere dayanırken, Krueger (1978) ve Ram (1987) tarafından yapılan çalışmalar zaman serisi verilerine dayanmaktadır. Bu çalışmalar, ekonomik büyüme sağlamak için dış ticaretin serbestleştirilmesinin gerekliliğine vurgu yapmaktadır. Bunlara ek olarak Heller & Porter, (1978), Köse & Yiğidim (1997), Erdoğan (2006), Aktaş (2009), Aytaç & Akduğan (2012), Koçak & Uçan (2014), Pata (2017) da yapmış oldukları çalışmalarda dış ticaretin ekonomik büyüme üzerine pozitif etkili olduğunu ileri sürmektedir.

Geliştirilen bazı çalışmalar ise dış ticaret hacmindeki artışların, tüm ülkeler için her zaman ekonomik büyüme sağlamayabileceğini savunmaktadır (Kavoussi, 1985; Singer & Gray, 1988). Bu görüşü savunan çalışmalarda birden çok ülke için eş zamanlı olarak dış ticaret ve ekonomik büyüme arasındaki ilişki incelenmiş ve çalışma sonucunda bazı ülkeler için dış ticaretin ekonomik büyüme üzerinde etkisi olduğu görülürken bazı ülkeler için hiçbir etkisi olmadığı görülmüştür (Ahmad & Harnhirun, 1995; Shirazi & Manap, 2005). Öte yandan tek ülke için dış ticaret ve ekonomik büyüme ilişkisini araştırıp dış ticaret ve ekonomik büyüme arasında herhangi bir ilişkinin söz konusu olmadığını ileri süren çalışmalar da literatürde mevcuttur (Çakmak & Temurlank, 1995; Utkulu & Özdemir, 2004; Şerefi, 2016).

Bu makale, 1987-2018 dönemi için Güney Kore ve Türkiye'nin ülkesel verilerine göre ihracat, ithalat ve ekonomik büyüme arasındaki ilişkiyi incelemektedir. Dış ticaret ve ekonomik büyüme arasındaki ilişkinin incelenmesi için Güney Kore ve Türkiye'nin birlikte araştırılmasının tercih edilme nedeni, her iki ülkenin de aynı yıllarda kalkınma stratejilerine yönelmesidir. Bu bağlamda Güney Kore ve Türkiye, 1962-1963 yılları itibariyle ülke kalkınmasına yönelik politikalar geliştirmişlerdir. Ayrıca her iki ülke de 1980 yılı öncesi dönemde ithal ikameci dış ticaret politikalarını benimsemiş, 1980 yılı sonrası ise liberal dış ticaret politikalarına yönelmiştir. Buna göre Güney Kore ve Türkiye'nin benzer zamanlarda ve benzer doğrultuda uygulamış oldukları dış ticaret politikaları sonucunda gerçekleşen ekonomik büyüme performansının incelenmesi, dış ticaret ve ekonomik büyüme arasındaki ilişkiyi açıklamak için önemli bulgular sunacaktır.

2. Seçilmiş Literatür

Ram (1987), 1960-1977 dönemi için 73 ülkeyi araştırma kapsamına alarak ihracatın ekonomik büyüme üzerine etkilerini araştırmıştır. Bu araştırmanın sonucu olarak araştırma kapsamındaki 73 ülke için ihracata dayalı büyüme hipotezinin geçerli olduğu sonucuna ulaşılmıştır. Bu bağlamda Ram'a göre, ihracat artışı ekonomik büyümeyi olumlu yönde etkileyecektir.

Ahmad & Harnhirun (1995), 1966-1990 dönemi ve Endonezya, Malezya, Filipinler, Singapur ile Tayland ülkeleri için ihracatın ekonomik büyüme üzerine etkisini araştırmıştır. Araştırmada eşbütünleşme testine başvurulmuş olup test neticesinde, Singapur için ihracatın ekonomik büyüme üzerinde anlamlı bir etkisi olduğu sonucu elde edilmiş fakat Endonezya, Malezya, Filipinler ve Tayland için ihracatın ekonomik büyümeyi etkilemediği sonucuna ulaşılmıştır.

Çakmak & Temurlank (1995), 1968-1993 dönemi için Türkiye kapsamında ihracat ve ekonomik büyüme ilişkisini Granger nedensellik testine başvurarak araştırmıştır. Yapılan testin sonucuna göre ihracat ve ekonomik büyüme arasında herhangi bir ilişki yoktur.

Köse & Yiğidim (1997), 1980-2000 dönemi için Türkiye’de ihracat ve ithalatın ekonomik büyüme üzerine etkilerini Granger nedensellik analizine başvurarak araştırmıştır. Bu analiz sonucu, ithalat ve ihracatın, ekonomik büyüme üzerine etkisi olduğunu işaret etmektedir. Ayrıca analiz sonucunda ithalatın ekonomik büyüme üzerine etkisinin ihracattan daha fazla olduğu saptanmıştır.

Utkulu & Özdemir (2004), 1950-2000 dönemi ve Türkiye kapsamında dış ticaret ile ekonomik büyüme arasındaki ilişkiyi araştırmıştır. Araştırma sonucuna göre dış ticaret ile ekonomik büyüme arasında herhangi bir ilişki yoktur.

Erdoğan (2006), 1923-2004 dönemi için Türkiye’de dış ticaret ile ekonomik büyüme arasındaki ilişkiyi Johansen eşbütünleşme testine başvurarak araştırmıştır. Araştırma sonunda dış ticaret ile ekonomik büyüme arasında uzun dönemli bir ilişkinin varlığı tespit edilmiştir.

Aktaş (2009), 1996-2006 dönemi ve Türkiye kapsamında dış ticaret ve ekonomik büyüme arasındaki ilişkiyi araştırmak için Johansen eşbütünleşme ve Granger nedensellik testlerine başvurmuştur. Johansen eşbütünleşme testi sonuçları ihracat, ithalat ve ekonomik büyüme arasında uzun dönem denge ilişkisinin olduğunu, nedensellik testi sonuçları ise dış ticaret ile ekonomik büyüme arasında söz konusu dönemde çift yönlü bir nedensellik ilişkisi olduğunu göstermektedir.

Aytaç & Akduğan (2012), yapmış olduğu çalışmada, 2001-2011 dönemi için üçer aylık verilerle ekonomik büyüme ve dış ticaret arasındaki ilişkiyi Granger nedensellik analizine başvurarak araştırmıştır. Çalışmada ayrıca Johansen Eşbütünleşme testiyle bu değişkenler arasındaki uzun dönemli ilişki incelenmiştir. Çalışma sonucunda dış ticaretteki değişimin ekonomik büyüme değişimlerini açıkladığı saptanmıştır. Granger nedensellik testi sonucuna göre ise ihracattan ekonomik büyümeye doğru bir nedensellik ilişkisinin varlığı tespit edilmiştir.

Koçak & Uçan (2014), Johansen eşbütünleşme testiyle Granger nedensellik testine başvurarak dış ticaret ile ekonomik büyüme ilişkisini Türkiye açısından 1990-2011 dönemi kapsamında araştırmıştır. Baz alınan dönem itibariyle ekonomik büyüme ve dış ticaret arasında uzun dönemli bir ilişki bulunmuştur.

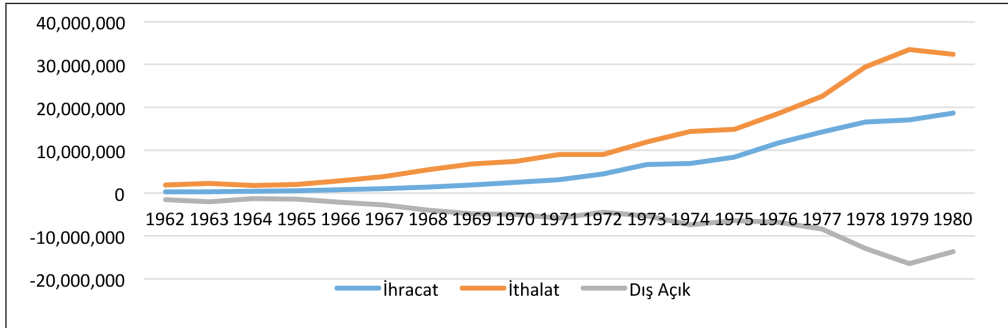
Şerefli (2016), Granger nedensellik testine başvurarak 1975-2014 dönemi için Türkiye’de ekonomik büyüme ile dış ticaret arasındaki nedensellik ilişkilerini araştıran bir çalışma gerçekleştirmiştir. Buna göre ekonomik büyüme ile dış ticaret arasında herhangi bir nedensellik ilişkisi yoktur.

Pata (2017), 1971-2014 dönemi ve Türkiye kapsamında ihracat, ithalat ve ekonomik büyüme arasındaki nedensellik ilişkilerini araştırdığı bir çalışma gerçekleştirmiştir. Çalışmaya göre söz konusu dönemde Türkiye’de ihracat ve ithalattan ekonomik büyümeye doğru tek yönlü bir nedensellik ilişkisi vardır.

3. Güney Kore ve Türkiye'nin Dış Ticaret Politikaları

Güney Kore, bağımsızlığını ilan ettikten iki yıl sonra, 1950-1953 yılları arasında yaşanan "Kore Savaşı" neticesinde ciddi ekonomik sıkıntılar yaşanmıştır. Ekonomisi üzerinde savaş etkilerinin görüldüğü 1980 yılı öncesi dönemde Güney Kore, yabancı teknolojinin elde edilmesi, bu teknolojinin kullanımında uzmanlaşılması ve bu teknolojiyi uyarlamak için gerekli kurumsal mekanizmaların geliştirilmesi üzerinde durmuştur. Kısaca Güney Kore için 1980 yılı öncesi dönem, ithal edilen teknolojinin taklit edilmesi dönemidir (Çalışır & Gülmez, 2010:40). Ayrıca 1962-1980 dönemi "Planlı Kalkınma Dönemi" olarak ifade edilebilir. Çünkü bu dönemde beş yıllık kalkınma planları düzenlenmiş ve dış ticaret politikaları bir plan çerçevesinde yürütülmüştür. Dış ticaret politikası olarak 1962-1980 döneminde Güney Kore, ihracata yönelik dış ticaret politikalarını benimsemiştir. Bu politikalar neticesinde Şekil 1'den görüleceği üzere 1962 yılından 1980 yılına kadar Güney Kore'nin ihracatında önemli ölçüde artış söz konusu olmuş fakat ihracatla birlikte ithalatta da artış gözlenmiştir.

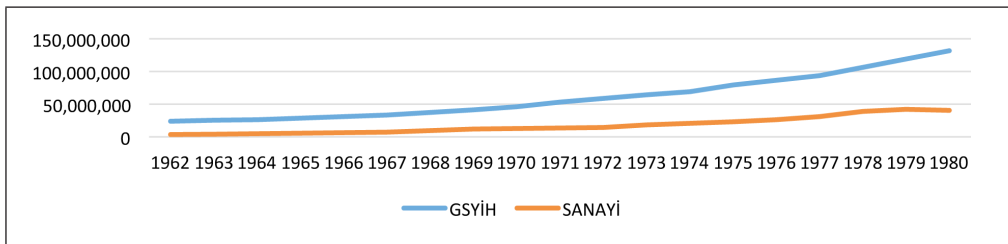
Şekil 1: 1962-1980 Dönemi İçin Güney Kore'de Dış Ticaret (Bin ABD \$)



Kaynak: Dünya Bankası'ndan derlenmiştir.

Şekil 2'de ise 1962-1980 dönemi için Güney Kore'de gerçekleşen GSYİH ve sanayi değerlerine yer verilmiştir. Buna göre bu dönemde Güney Kore'nin GSYİH'nda istikrarlı bir büyüme gözlenirken sanayisinde de artış görülmektedir. Güney Kore'nin sağlamış olduğu GSYİH'daki bu büyüme, ihracatta ve sanayide elde ettiği artışlara dayandırılmaktadır.

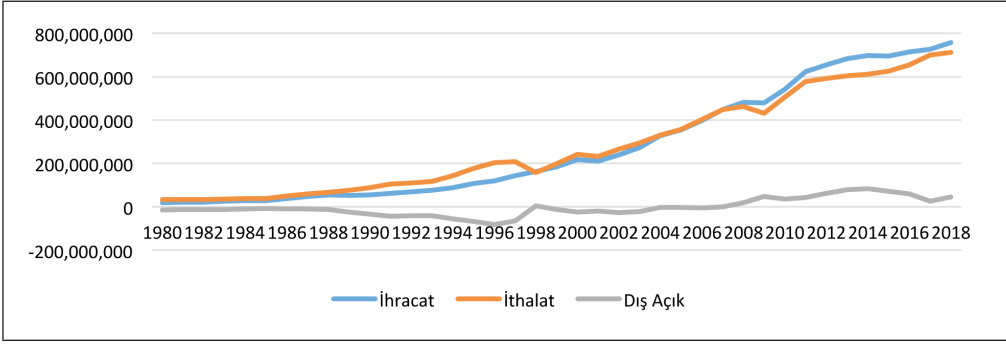
Şekil 2: 1962-1980 Dönemi İçin Güney Kore'de GSYİH, Sanayi (Bin ABD \$)



Kaynak: Dünya Bankası'ndan derlenmiştir.

1980 yılı itibariyle Güney Kore ekonomisinde birçok alanda liberalleşme yaşanmıştır. Bu bağlamda Güney Kore, dış ticareti serbestleştiren politikaları 1980 yılı itibariyle uygulamaya koymuştur (Doğan & Özekicioğlu, 2005:149). Şekil 3'te verilen Güney Kore'nin 1980-2018 dönemine ait dış ticaret istatistiklerine bakıldığında 1987 yılı öncesinde neredeyse stabil olan dış açığın 1987 yılı sonrasında giderek arttığı ve bu artışın 1997 yılına dek sürdüğü görülmektedir. 1987-1997 döneminde ithalatta yaşanan yüksek artış nedeniyle dış açık artmış olsa da Güney Kore'nin ihracatı bu dönemde artmaya devam etmiştir. Ayrıca Şekil 4'te görüldüğü üzere 1987-1997 dönemini kapsayan 10 yıl boyunca Güney Kore'nin GSYİH'sı ve sanayisi sürekli olarak artış trendi sergilemiştir.

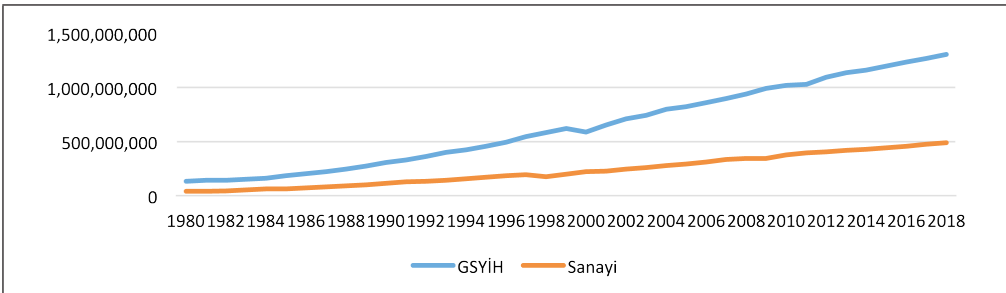
Şekil 3: 1980-2018 Dönemi İçin Güney Kore'de Dış Ticaret (Bin ABD \$)



Kaynak: Dünya Bankası'ndan derlenmiştir.

Güney Kore, 1997 yılından sonra da ihracatını artırmayı başarmış ve aynı zamanda 1997 yılından sonra ithalatı baskılayabilmiştir. Bu bağlamda 1997-2018 dönemi boyunca Güney Kore dış ticaret fazlası vermiştir. Sanayisinde ise 1998 yılında bir daralma söz konusu olsa da bu durum geçici olmuş ve 2018 yılına değin sanayide artışlar sürmüştür. Güney Kore'nin GSYİH'sında ise 1997-2018 dönemi boyunca 1998 yılında gerçekleşen azalış dışında istikrarlı büyümesini sürdürmüştür. 1998 yılında yaşanan GSYİH'daki azalmanın sebebi, 1997 yılındaki Asya Krizi'nin bir sonucu olmuş; fakat uygulanan liberal politikalar ile birlikte Asya Krizi'nin etkileri atlatılmıştır.

Şekil 4: 1980-2018 Dönemi İçin Güney Kore'de GSYİH ve Sanayi (Bin ABD \$)



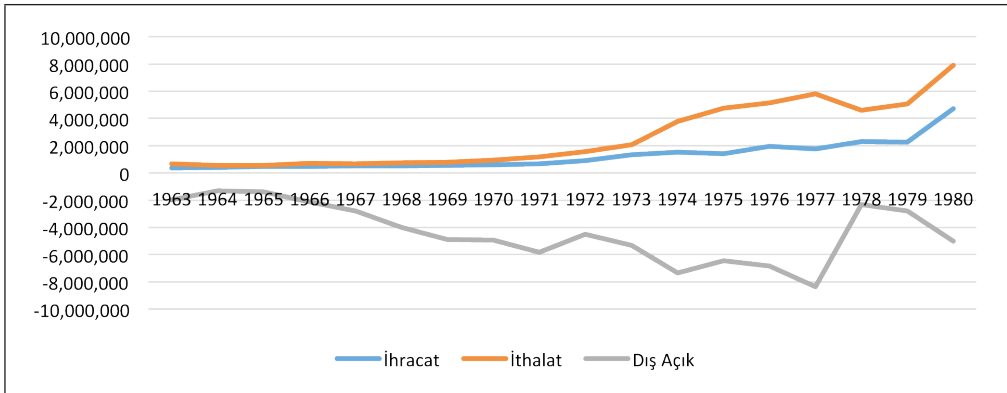
Kaynak: Dünya Bankası'ndan derlenmiştir.

Türkiye’de uygulanan dış ticaret politikaları incelendiğinde ise tıpkı Güney Kore gibi iki temel politikadan bahsedilebilir. Bunlardan ilki 1980 yılı öncesi uygulanan ithal ikameci dış ticaret politikası, ikincisi ise 1980 yılı sonrası uygulanan liberal dış ticaret politikasıdır. Bu politikalar, Türkiye’de Güney Kore’de de olduğu gibi aynı amaç ve sıra ile uygulanmıştır (Kepenek & Yentürk, 2004:361).

1980 yılı öncesi dönem, Türkiye’de dış ticaret politikalarının planlı ve plansız olarak uygulanması açısından ikiye ayrılabilir. Plansız olarak ifade edilen dönem, 1923-1963 yıllarını kapsayan dönemdir. 1963 yılından itibaren ise dış ticaret politikaları tıpkı Güney Kore’de olduğu gibi bir plan çerçevesinde geliştirilmeye başlanmıştır. Bu bağlamda Türkiye’nin Güney Kore ile karşılaştırılmasının uyarlanabilir olması için Türkiye’nin 1980 yılı öncesi dönemi, 1963-1980 yılları bazında incelenmiştir.

Güney Kore’de olduğu gibi Türkiye’de de 1963-1980 döneminde beş yıllık kalkınma planları düzenlenmiş ve korumacı dış ticaret politikaları benimsenmiştir. Bu dönemde Türkiye’de ekonomik büyüme sağlama hedefiyle sanayileşmeye öncelik verilmiş ve ithal ikameci politikalar uygulamaya konmuştur. Bu politikalar neticesinde Şekil 5’ten görüldüğü üzere 1963 yılından 1966 yılına kadar dış ticaret açığında azalma gerçekleşmiştir. Fakat 1966 yılına gelindiğinde yeniden artış seyrine giren dış açık, ithalat üzerindeki daraltıcı tedbirlerin artırılmasının gerekliliğini ortaya koymuştur.

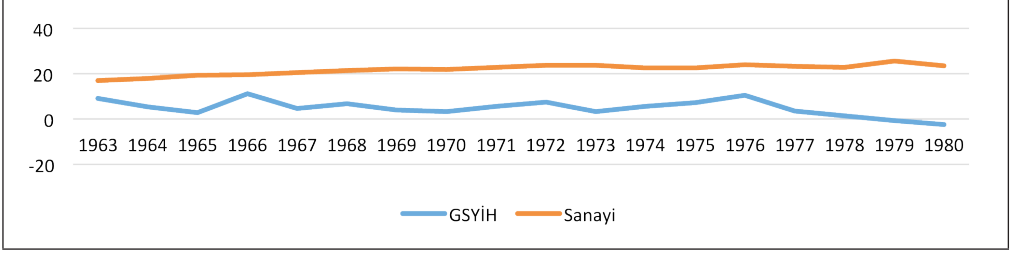
Şekil 5: 1963-1980 Dönemi İçin Türkiye’de Dış Ticaret (Bin ABD \$)



Kaynak: Türkiye İstatistik Kurumu’ndan derlenmiştir.

Şekil 6’da verilen 1963-1980 dönemi için Türkiye’nin GSYİH’deki büyüme oranlarına bakıldığında istikrarsızlık gözlenmektedir. Bu istikrarsızlık aynı dönemde Türkiye’nin sanayisinde de görülmektedir. Ayrıca sanayi trendi Şekil 6’da görüldüğü üzere yataya yakın bir trend sergilemektedir. Bu bize sanayideki gelişimin Türkiye’de durağan kaldığını göstermektedir.

Şekil 6: 1962-1980 Dönemi İçin Türkiye’de GSYİH Büyüme Oranı ve Sanayinin GSYH’deki Payı

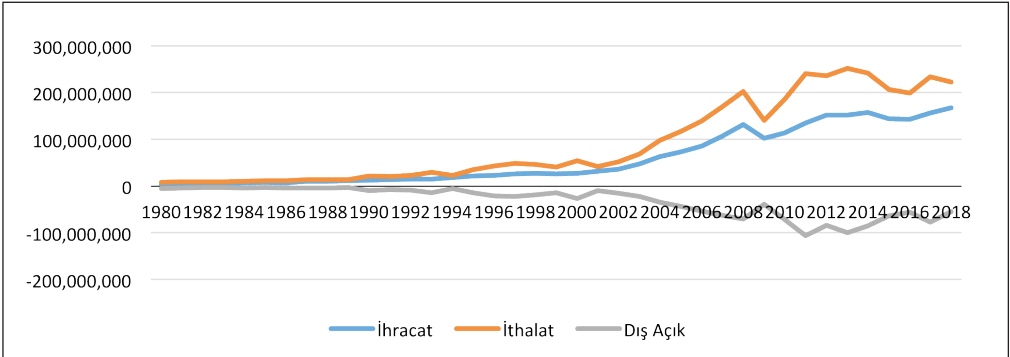


Kaynak: Türkiye İstatistik Kurumu’ndan derlenmiştir.

Türkiye’nin liberal dış ticaret politikalarına yönelmesinin başlangıç noktası 1980 yılında alınan “24 Ocak Kararları”dır. Liberal dış ticaret politikalarının uygulanmasında, sanayi ürünleri üretimi ve ihracının artırılması temel hedef olmuştur. (Taymaz & Töngür, 2017:78).

24 Ocak Kararları’nın dış ticaret üzerine etkisini incelemek üzere Şekil 7’ye bakıldığında 1980 yılı sonrasında ihracatın arttığı; fakat ihracatla birlikte ithalatın da artma eğiliminde olduğu görülmektedir. Bu bağlamda dış açık derinleşmiş; 2010 yılında bir iyileşme gözlene de 1980-2018 dönemi boyunca dış açık, Türkiye’nin gerçeği olmuştur.

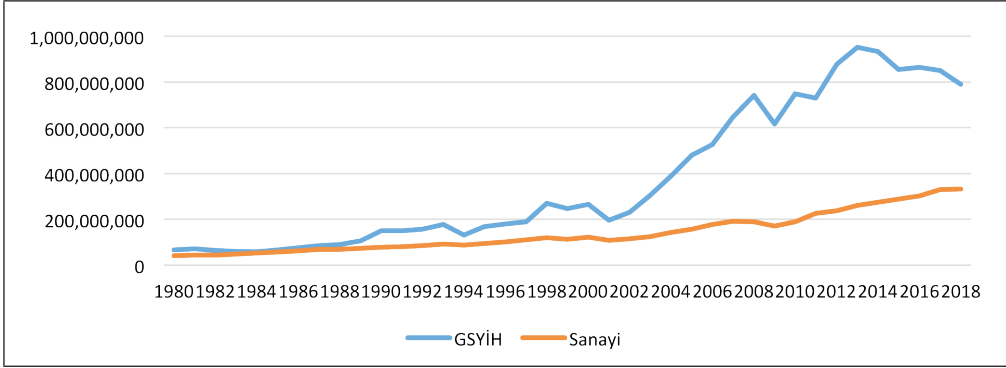
Şekil 7: 1980-2018 Dönemi İçin Türkiye’de Dış Ticaret (Bin ABD \$)



Kaynak: Türkiye İstatistik Kurumu’ndan derlenmiştir.

1962-2018 dönemi boyunca Türkiye’nin iyileştirilemeyen dış açığına rağmen sanayide önemli gelişimler sağlanmıştır. Şekil 8’e bakıldığında sanayinin, 2001 yılına kadar yataya yakın bir trende sahip olmasına rağmen 2002 yılından sonra 2009 yılındaki daralma haricinde artış trendi içerisinde olduğu görülmektedir. GSYİH’ya bakıldığında ise Türkiye istikrarsız bir şekilde olsa da büyüme sağlamıştır.

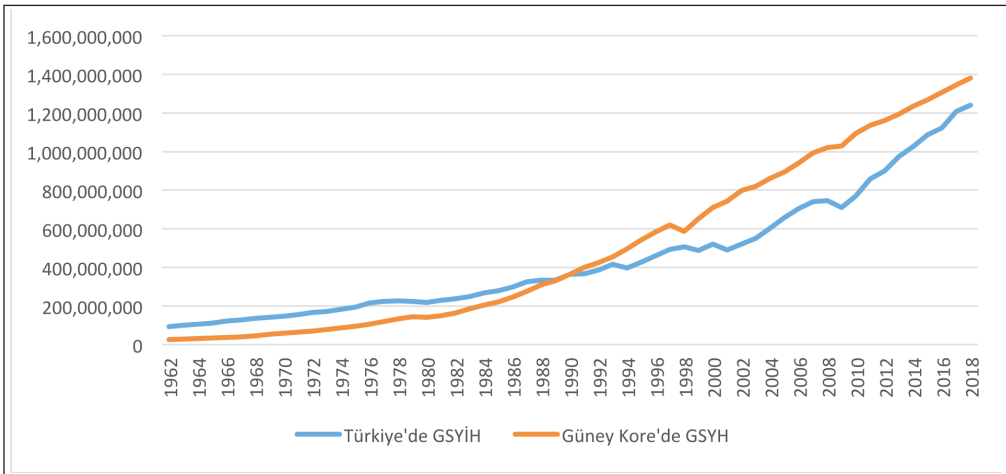
Şekil 8: 1980-2018 Dönemi İçin Türkiye’de GSYİH ve Sanayi (Bin ABD \$)



Kaynak: Türkiye İstatistik Kurumu'ndan derlenmiştir.

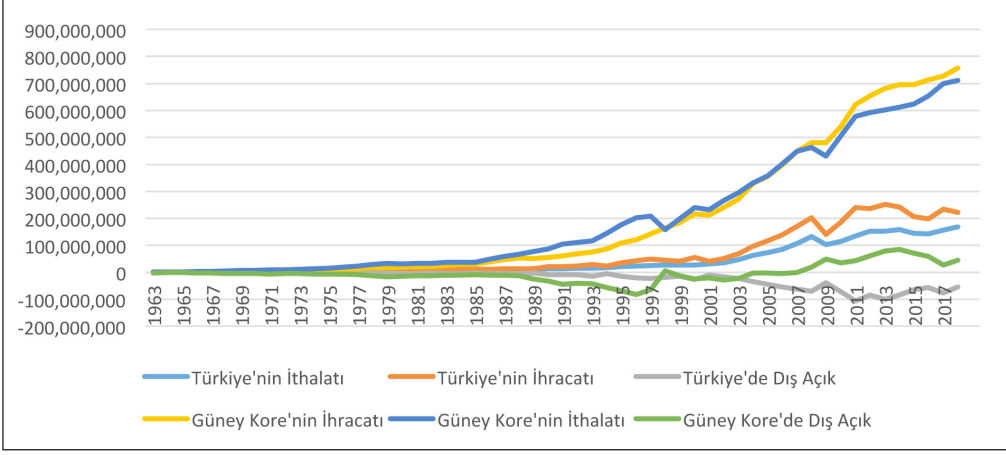
Güney Kore ve Türkiye ekonomisinin 1960-2018 dönemi boyunca belirli bir ihracat ve ithalat artışıyla birlikte ekonomik büyüme sağladıkları görülmüştür. Fakat karşılaştırmalı olarak analiz edildiğinde, Şekil 9'dan da görüldüğü üzere 1990 yılına kadar Türkiye'nin durumu GSYİH bakımından Güney Kore'den daha iyi olmasına rağmen 1990 yılı itibariyle Güney Kore, GSYİH'daki büyümede Türkiye'yi geçmiştir. Bu bağlamda Güney Kore ekonomisinin, Türkiye ekonomisine göre daha yüksek oranda ekonomik büyüme sağladığı görülmektedir. Ayrıca Şekil 10'dan da görüldüğü üzere Güney Kore'nin ihracatı, Türkiye'nin ihracatından daha fazla artmıştır. İki ülke arasındaki artış oranlarındaki bu farklılıkların, ülkelerin sanayi gelişimi ve sanayideki teknoloji girdisinin çokluğu/azlığı sebebiyle oluştuğu ileri sürülebilir.

Şekil 9: 1963-1980 Türkiye ve Güney Kore'nin GSYİH (Bin ABD \$)



Kaynak: Dünya Bankası'ndan derlenmiştir.

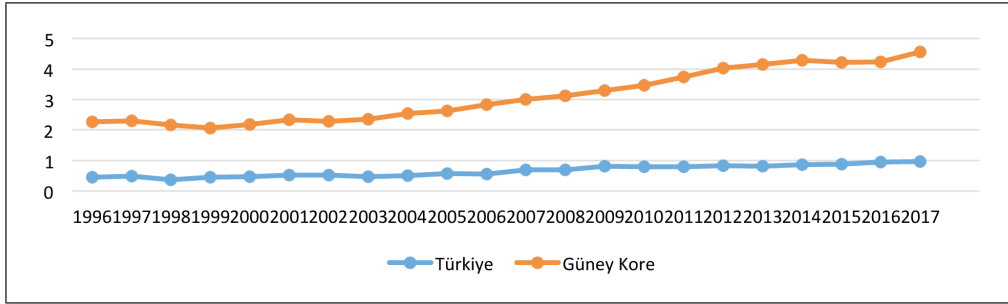
Şekil 10: 1963-2018 Türkiye ve Güney Kore'nin Dış Ticareti (Bin ABD \$)



Kaynak: Dünya Bankası'ndan derlenmiştir.

Güney Kore'nin yabancı teknolojiyi ilk olarak taklit yoluyla edinimi ve daha sonra kendi teknolojisini kendisinin üretmesine yönelik uygulamaları, ülkenin sanayileşmede önemli ölçüde ilerlemesine neden olmuştur. Ayrıca sanayileşmede Ar-Ge faaliyetlerine ciddi ölçüde önem veren Güney Kore, teknoloji yoğun malların üretimine yönelmiştir. Bu durum, Güney Kore'nin incelenen ekonomik göstergeler açısından Türkiye'ye üstünlük sağlamasının bir nedeni olarak ileri sürülebilir. Şekil 11'de Türkiye ve Güney Kore'de 1996-2017 dönemine ait Ar-Ge harcamalarının GSYİH içindeki payı verilmiştir. Buna göre Ar-Ge harcamalarının Türkiye'de Güney Kore'ye göre çok düşük seviyelerde olduğu ortadadır. Bu bağlamda Türkiye, Güney Kore ile karşılaştırıldığında daha az teknolojiye sahiptir ve bu nedenle sanayileşmede gelişim sağlamış olsa da Güney Kore'den geri kalmıştır. Bunun sonucu olarak Türkiye ekonomisi Güney Kore ekonomisinden daha az büyüme sağlayabilmiştir. 1990'lı yıllar için Türkiye'de Ar-Ge faaliyetlerinin bir değerlendirilmesi yapıldığında, Ar-Ge harcamalarının yaklaşık %80'inin kamu tarafından finanse edildiği ve bu oranın büyük kısmının üniversitelerin payından oluştuğu anlaşılmaktadır. Türkiye'de kamunun Ar-Ge harcamaları 1999 yılında yaklaşık %62'lere, 2005 yılında ise %50'lere kadar gerilemiştir. Diğer taraftan özel sektörün toplam Ar-Ge harcamaları içerisindeki payı değerlendirildiğinde ise, 1990'lı yılların başında %20'lerden kademeli olarak %50'lere doğru yükselmiştir (Bulut, 2005:81). Güney Kore'ye bakıldığında ise 1990 yılında toplam Ar-Ge harcamaları içerisinde kamunun payı %22 iken, 2001 yılında bu pay %26 düzeylerine çıkmış; özel sektörün payı ise, genel olarak %70'lerin üzerinde seyretmiştir (Nagano, 2006:656). Bu bağlamda Güney Kore'de, Ar-Ge harcamalarının özel kesim tarafından ağırlıklı yapıldığı görülmektedir. (Lall, 2000:24).

Şekil 11: Ar-Ge Harcamaları



Kaynak: Dünya Bankası'ndan derlenmiştir.

Dış ticaret politikalarıyla Güney Kore ve Türkiye'nin her ikisi de ekonomik büyüme sağlamış olsa da Güney Kore'nin ekonomisinin Türkiye'ye göre daha fazla büyümesi Ar-Ge faaliyetlerine ve bu bağlamda sanayi gelişimine dayandırılabilir. Bu bağlamda Tablo 1'de Güney Kore'nin ve Türkiye'nin ihracatını yaptığı ilk on ürün verilmiştir. Buna göre 1970'li yıllarda her iki ülkede ihraç edilen ürünler benzerlik göstermektedir. Fakat 2000'li yıllara gelindiğinde Güney Kore'nin ihracat yapısı teknoloji yoğun mallar yönünde değişmiş, ihracatta ilk üç sırayı Yarı İletkenler, Otomobil ve Bilgisayar almıştır. Türkiye'nin ihracattaki ilk üç ürünü Örme Giyim Eşyası, Örülmemiş Giyim Eşyası ve Kara Taşıtları olduğu görülmektedir. Bu durum Türkiye'nin Ar-Ge faaliyetlerine yeteri kadar önem vermediği ve sanayisinin Güney Kore'ye nazaran geri kaldığını doğrulamaktadır.

Tablo 1: Türkiye ve Güney Kore İçin İhracattaki İlk On Ürün

1970'li Yıllar		2000'li Yıllar	
Türkiye	Güney Kore	Türkiye	Güney Kore
Pamuk ve pamuklu dokuma	Tekstil	Örme Giyim Eşyası	Yarı İletkenler
Yenilen Meyveler	Kontrplak	Örülmemiş Giyim Eşyası	Otomobil
Tütün	Peruk	Kara Taşıtları	Bilgisayar
Gıda Sanayi kalıntıları	Demir Cevheri	Elektrikli Makineler	Gemi
Maden Cevheri	Elektronik Mallar	Demir – Çelik	Kablosuz İletişim Makinaları
Tuz, Küllü, Topraklar, Taşlar	Şekerlemeler	Mekanik Cihazlar	Petrol Ürünleri
Canlı Hayvanlar	Ayakkabı	Meyveler	Sentetik Sakız
Tohumlar ve Hayvan Yemi	Tütün	Dokumaya Elverişli Madde	Çelik Levha Ürünleri
Sebzeler	Demir Ürünleri	Demir ve Çelikten Eşya	Giysiler
Balık ve Kabuklu Hayvanlar	Metal Ürünler	Pamuk ve Pamuk İpliği	Video Makinesi

Kaynak: Song, J. G. (2003). *Dynamics of R&D from imitation to innovation. Lessons from Korea, STEP, Kore, DIE.*

4. Veriler ve Ampirik Metodoloji

Çalışmanın amacı doğrultusunda 1987-2018 dönemini kapsayan ihracat (2010 fiyatlarıyla, US\$), ithalat (2010 fiyatlarıyla, US\$) ve GSYİH (2010 fiyatlarıyla, US\$) serileri ile açıklayıcı değişken olarak brüt sermaye (2010 fiyatlarıyla, US\$) serisi modelde kullanılmıştır. Bütün seriler, yıllık veriler olmak üzere logaritmik formda modele dâhil edilmiştir. Modelde kullanılan tüm serilere ilişkin veriler, Dünya Bankasının “*World Development Indicators (WDI)*” veri tabanından elde edilmiştir.

Çalışma kapsamında ekonomik büyüme ve dış ticaret arasındaki kısa ve uzun dönem ilişkilerin araştırılması amacı ile kurulan model aşağıda sunulmuştur.

$$\ln GDP_t = \beta_0 + \beta_1 \ln EX_t + \beta_2 \ln M_t + \beta_3 \ln FCF_t + \varepsilon_t \quad (1)$$

Burada $\ln GDP_t$, GSYİH değişkeninin doğal logaritmasını; $\ln EX_t$, ihracat değişkeninin doğal logaritmasını; $\ln M_t$, ithalat değişkeninin doğal logaritmasını; $\ln FCF_t$, sermaye değişkeninin doğal logaritmasını göstermektedir.

Değişkenler arasındaki uzun dönem ilişkinin tespiti için iki aşamadan oluşan, “*Otoregresif Dağıtılmış Gecikme (ARDL) Sınır Testi*” yaklaşımına dayanan eşbütünleşme testi kullanılmıştır.

$$\Delta \ln GDP_t = \alpha_0 + \sum_{i=1}^{q_1} \beta_{1i} \Delta \ln GDP_{t-i} + \sum_{i=0}^{q_2} \beta_{2i} \Delta \ln EX_{t-i} + \sum_{i=0}^{q_3} \beta_{3i} \Delta \ln M_{t-i} + \sum_{i=0}^{q_4} \beta_{4i} \Delta \ln FCF_{t-i} + \delta_1 \ln GDP_{t-1} + \delta_2 \ln EX_{t-1} + \delta_3 \ln M_{t-1} + \delta_4 \ln FCF_{t-1} + \varepsilon_t \quad (2)$$

Denklemden, α_0 sabit terimi, ε_t ise hata terimini ifade etmektedir. δ_1, δ_2 ve δ_3, δ_4 uzun dönem parametreleri iken β_1, β_2 ve β_3, β_4 kısa dönem parametreleridir. Ayrıca Δ ilgili değişkenin birinci farkını, t-1 ilgili değişkenin bir gecikmeli değerini ifade etmektedir.

2 numaralı kısıtsız hata düzeltme modeli, değişkenler arasında eşbütünleşme ilişkisinin bulunup bulunmadığının sınanması amacı ile kullanılır. Bu çerçevede tahmin edilen kısıtsız hata düzeltme modeli için değişkenler arasında uzun dönemde eşbütünleşme ilişkisine dair hipotezler şu şekildedir:

$$H_0: \delta_1 = \delta_2 = \delta_3 = \delta_4 = 0 \quad (3)$$

$$H_a: \delta_1 \neq \delta_2 \neq \delta_3 \neq \delta_4 \neq 0 \quad (4)$$

Değişkenler arasında eşbütünleşme ilişkisi bulunup bulunmadığının araştırılması için yukarıda yer alan 3 ve 4 numaralı hipotezlerin sınanması için hesaplanan F değeri, Pesaran vd. (2001) tarafından türetilen kritik alt sınır ve üst sınır F değerleri ile karşılaştırılır. Bu bağlamda, hesaplanan F değerinin kritik alt sınır değerinden küçük olması durumunda H_0 reddedilemez; yani, değişkenler arasında eşbütünleşme ilişkisinin olmadığı sonucuna ulaşılır. Hesaplanan F değerinin kritik üst sınır değerinden büyük olması durumunda ise H_0 reddedilir; yani, değişkenler arasında eşbütünleşme ilişkisi bulunduğu sonucuna ulaşılır. Hesaplanan F değerinin kritik alt ve üst sınır değerleri arasında kalması durumunda ise değişkenler arasında eşbütünleşme ilişkisi bulunup bulunmadığına ilişkin bir çıkarım yapılamamaktadır. Ancak, Narayan & Narayan (2005)’e göre, gözlem sayısının az olduğu durumlarda, Pesaran vd.

(2001) tarafından hesaplanan kritik değerler yanıltıcı olabilmektedir. Çalışmada, örneklem büyüklüğünün az olması sebebiyle, eşbütünleşme ilişkisinin varlığının tespitinde Narayan (2005) tarafından elde edilen kritik değerler kullanılmıştır.

Pesaran vd. (2001) kısıtsız hata düzeltme modellerinin kullanılarak, ilgili modellerde yer alan değişkenler için uzun dönem katsayılarının hesaplandığını ifade etmiştir. Bu bağlamda değişkenler arasında eşbütünleşme ilişkisi bulunduğu karar verilen kısıtsız hata düzeltme modelinde, her bir bağımsız değişkenin bir gecikmeli değerinin katsayısı, bağımlı değişkenin bir gecikmeli değerinin katsayısına bölünerek normelleştirme işlemi yapılır. Sonuç, ilgili bağımsız değişken için uzun dönem katsayılarını verir. İlgili katsayıların istatistiksel olarak anlamlı olması durumunda değişkenler arasındaki uzun dönem ilişkileri söz konusu katsayılar çerçevesinde yorumlanır. Bu bağlamda 2 numaralı eşitlik için yapılan normelleştirme işlemi sonucunda elde edilen uzun dönem katsayılarının kullanılarak oluşturulduğu kısa dönem hata düzeltme modeli aşağıda verilmiştir.

$$\Delta \ln GDP_t = c_0 + \sum_{i=1}^{q_1} c_{1i} \Delta \ln GDP_{t-i} + \sum_{i=0}^{q_2} c_{2i} \Delta \ln EX_{t-i} + \sum_{i=0}^{q_3} c_{3i} \Delta \ln M_{t-i} + \sum_{i=0}^{q_4} c_{4i} \Delta \ln FCF_{t-i} + \lambda ECT_{t-1} + \mu_t \quad (5)$$

Burada ECT_{t-1} bağımlı değişkenin kısıtsız hata düzeltme modelinden elde edilen hata düzeltme terimi serisinin 1 gecikmeli değerlerini; Δ ilgili değişkenin birinci farkını göstermektedir.

ARDL modellerinden türetilen kısa dönem hata düzeltme modelleri değişkenler arasındaki kısa dönem ilişkilerin analizi için kullanılmasına rağmen nedenselliğin yönüne ilişkin bir bilgi vermemektedir. Bu nedenle ilgili değişkenler arasındaki nedenselliğin yönünün saptanması amacı ile Granger (1969) nedensellik testinin yapılması gerekmektedir. Granger nedensellik testinde kullanılan modeller şu şekildedir:

$$\Delta \ln GDP_t = \beta_0 + \sum_{i=1}^n \beta_{1i} \Delta \ln GDP_{t-i} + \sum_{i=0}^n \beta_{2i} \Delta \ln EX_{t-i} + \sum_{i=0}^n \beta_{3i} \Delta \ln M_{t-i} + \sum_{i=0}^n \beta_{4i} \Delta \ln FCF_{t-i} + \epsilon_{1t} \quad (6)$$

$$\Delta \ln EX_t = \alpha_0 + \sum_{i=1}^n \alpha_{1i} \Delta \ln EX_{t-i} + \sum_{i=0}^n \alpha_{2i} \Delta \ln GDP_{t-i} + \sum_{i=0}^n \alpha_{3i} \Delta \ln M_{t-i} + \sum_{i=0}^n \alpha_{4i} \Delta \ln FCF_{t-i} + \epsilon_{2t} \quad (7)$$

$$\Delta \ln M_t = \gamma_0 + \sum_{i=1}^n \gamma_{1i} \Delta \ln M_{t-i} + \sum_{i=0}^n \gamma_{2i} \Delta \ln GDP_{t-i} + \sum_{i=0}^n \gamma_{3i} \Delta \ln EX_{t-i} + \sum_{i=0}^n \gamma_{4i} \Delta \ln FCF_{t-i} + \epsilon_{3t} \quad (8)$$

5. Güney Kore İçin Ampirik Sonuçlar

Çalışma kapsamında Güney Kore için analiz edilen değişkenlerin durağanlık derecelerinin belirlenmesi amacı ile Augmented Dickey Fuller ve Philips Perron birim kök testi sonuçları Tablo 2'de sunulmuştur.

Test sonuçları tüm değişkenlerin düzeyde durağan olmadığını, birinci farkı alındığında durağanlaştığını ortaya koymaktadır. Buna göre değişkenlerin tümü $I(1)$ 'dir. Bu sonuç hiçbir değişkenin iki ya da daha yüksek farklarında durağanlaşmadığını doğruladığından Pesaran vd. (2001) tarafından önerilen sınır testi yaklaşımının kullanılmasına izin vermektedir.

Tablo 2: Güney Kore İçin ADF ve PP Birim Kök Test Sonuçları

Değişken	ADF		PP	
	Sabitli	Sabitli/Trendli	Sabitli	Sabitli/Trendli
lnGDP	-4.353(0)*	-1.907 (0)	-18.059 (28)*	-3.992 (30)*
Δ lnGDP	-4.712(0)*	-6.539 (0)*	-4.702(2)*	-14.499(29)*
LnEX	-1.960 (0)	0.531 (0)	-1.731 (2)	-0.310 (1)
Δ lnEX	-3.809 (0)*	-4.181 (0)*	-3.837(2)*	-4.181 (0)*
LnM	-2.065 (0)	-2.101 (0)	-6.169 (30)*	-1.751 (7)
Δ lnM	-5.043(1)*	-5.865(1)*	-5.246(6)*	-12.231(29)*
lnFCF	-3.577 (0)	-3.172(3)	-3.969(7)*	-8.468 (25)*
Δ lnFCF	-3.727 (1)*	-4.135(0)*	-3.596 (5)*	-3.984 (6)*

Not: E-Views paket programı kullanılarak hesaplanmıştır. Parantez içerisindeki değerler, PP testi için uygun band genişliklerini, ADF testi için ise gecikme uzunluklarını ifade etmektedir. PP testinde uygun band genişliğinin belirlenmesinde Newey-West Bandwidth kriteri, ADF testi için uygun gecikme uzunluğunun belirlenmesinde ise Schwarz Bilgi kriteri, kullanılmıştır. *, %1 anlamlılık seviyesinde birim kökün yokluğunu göstermektedir.

Sınır testine ait sonuçlar ise Tablo 3'de verilmiştir. Bu sonuçlara göre hesaplanan F değeri 13.529, %1 anlam düzeyinde kritik üst sınır olan 4.66'dan büyük olduğundan değişkenler arasında eşbütünlüşme ilişkisi bulunmadığını ifade eden boş hipotez reddedilerek, değişkenler arasında eşbütünlüşme ilişkisi bulunduğu tespit edilmiştir. Değişkenler arasında tespit edilen eşbütünlüşme ayrıca, tahmin edilen ilişkilerin sahte olmadığını ortaya koymaktadır.

Tablo 3: Güney Kore İçin Sınır Testi

Model	Optimal Gecikme Uzunluğu	F-istatistiği
F(lnGDP / lnEX, lnM, lnFCF)	(1, 2, 2, 4)	13.529*
Kritik Değerler		
Anlamlılık Düzeyi	Alt sınır	Üst sınır
1%	3.65	4.66
5%	2.79	3.67
10%	2.37	3.2

Not: E-Views paket programı kullanılarak hesaplanmıştır. Gecikme uzunluklarının belirlenmesinde Akaike Bilgi Kriteri (Akaike Information Criterion – AIC) kullanılmıştır. *, %1 anlamlılık düzeyinde eşbütünlüşmenin varlığını göstermektedir.

Aşağıdaki tablolarda ise ARDL modelinden elde edilen uzun dönem katsayılarına ve ARDL eşbütünleşme testinin hata düzeltme modeli sonuçlarına yer verilmiştir. Tablo 4’de yer alan sonuçlara göre GSYİH’nın ihracata uzun dönemdeki esnekliği 0.284 olarak elde edilmiştir. Başka bir ifadeyle, ihracattaki %1’lik bir artış, GSYİH’yı %0.28 oranında artırmaktadır. Ayrıca elde edilen diğer bulgu, ithalatın GSYİH üzerinde bir etkisinin bulunmadığıdır.

Tablo 4: Güney Kore İçin Uzun Dönem Analizi

Bağımlı Değişken: lnGDP			
Değişken	Katsayı	Standart Sapma	t-stat
lnEX	0.284*	0.098	2.902
lnM	-0.056	0.133	-0.424
lnFCF	0.494*	0.090	5.458

Not: E-Views paket programı kullanılarak hesaplanmıştır. *, %1 anlamlılık düzeyinde eşbütünleşmenin varlığını göstermektedir.

Tablo 5’de verilen hata düzeltme katsayısı ise -0.50 olarak elde edilmiştir. Buna göre, GSYİH uzun dönem dengesinden sapma gösterirse, bu sapmanın yaklaşık %50’si ilk yıl içerisinde ortadan kalkmaktadır. Başka bir ifadeyle, GSYİH’da ortaya çıkan bir şokun etkisinin ortadan kalkması yaklaşık 2 yıl sürmektedir.

Tablo 5: Güney Kore İçin Kısa Dönem Hata Düzeltme Modeli

Bağımlı Değişken: ΔlnGDP			
Değişken	Katsayı	Standart sapma	t-stat
ΔlnEX	0.160*	0.047	3.374
ΔlnM	0.035	0.053	0.653
ΔlnFCF	0.384*	0.066	5.812
ECM _(t-1)	-0.504*	0.145	-3.476
Sabit terim	0.014*	0.004	3.409

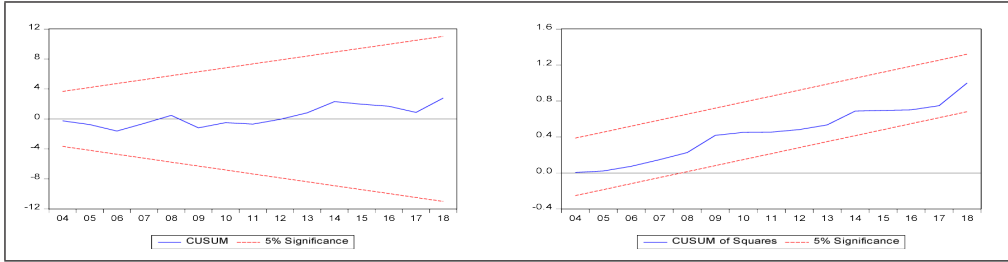
Not: E-Views paket programı kullanılarak hesaplanmıştır. *, %1 anlamlılık düzeyinde eşbütünleşmenin varlığını göstermektedir.

ARDL modelinin ardışık bağlanım sorunu bulunup bulunmadığının belirlenmesi amacı ile Breusch-Godfrey LM testi, değişen varyans sorunu bulunup bulunmadığının belirlenmesi amacı ile White testi, normallik için Jarque-Bera testi ve model belirleme hatası bulunup bulunmadığının sınanması amacı ile Ramsey RESET testi ile tanısal denetim testlerine tabi tutulmuş ve Tablo 6’te bu testlere ilişkin sonuçlara yer verilmiştir. Buna göre modelde, ardışık bağlanım sorunu, değişen varyans sorunu, model belirleme hatası olmadığı ve modelin normal dağılıma sahip olduğu görülmüştür. Ayrıca, tahmin edilen modelde kullanılan değişkenlerin uzun dönem katsayılarının kararlılığını araştırmak amacıyla kullanılan CUSUM ve CUSUMQ testlerinin sonuçlarına Şekil 12’de yer verilmiştir. CUSUM ve CUSUMQ test sonuçlarına göre, %5 anlam düzeyi için kritik sınırları gösteren düz çizgiler arasında kaldığı görülmektedir. Bu bağlamda elde edilen grafikler uzun dönem katsayılarının istikrarlı olduğunu göstermektedir.

Tablo 6: Güney Kore İçin Tanısal Denetim Test Sonuçları

Tanısal Testler	İstatistikler
R ²	0.998
Adjusted R ²	0.998
F İstatistiği	7587.755(0.000)
BG Serial Corelation LM Test	0.789 (0.389)
BPG Heteroscedasticity Test	0.590 (0.818)
JB Normality Test	0.299 (0.860)
Ramsey RESET test	0.047 (0.962)

Not: E-Views paket programı kullanılarak hesaplanmıştır. Olasılık değerleri parantez içerisinde verilmiştir.

Şekil 12: Güney Kore İçin Cusum ve Cusumq

Çalışmada Güney Kore için son olarak, bahsi geçen değişkenler arasındaki nedenselliklerin tespiti için Granger nedensellik testi uygulanmış ve sonuçlarına Tablo 7’de yer verilmiştir. Elde edilen sonuçlar, ihracattan ithalata ve ihracattan GSYİH’ya doğru tek yönlü bir nedenselliği ortaya koymaktadır. Ayrıca ithalat ve GSYİH arasında çift yönlü bir nedensellik tespit edilmiştir.

Tablo 7: Güney Kore İçin Granger Nedensellik Testi Sonuçları

Sıfır Hipotezi	F-İstatistiği	Olasılık
$\ln\text{GDP} \nrightarrow \ln\text{EX}$	4.608	0.329
$\ln\text{EX} \nrightarrow \ln\text{GDP}$	12.629	0.013
$\ln\text{M} \nrightarrow \ln\text{EX}$	3.305	0.508
$\ln\text{EX} \nrightarrow \ln\text{M}$	9.423	0.051
$\ln\text{GDP} \nrightarrow \ln\text{M}$	10.810	0.028
$\ln\text{M} \nrightarrow \ln\text{GDP}$	13.971	0.007

6. Türkiye İçin Ampirik Sonuçlar

Çalışma kapsamında Türkiye için analiz edilen değişkenlerin durağanlık derecelerinin belirlenmesi amacı ile Augmented Dickey Fuller ve Philips Perron birim kök testi sonuçları Tablo 8’de sunulmuştur.

Test sonuçları tüm değişkenlerin düzeyde durağan olmadığını, birinci farkı alındığında durağanlaştığını ortaya koymaktadır. Buna göre değişkenlerin tümü $I(1)$ 'dir. Bu sonuç hiçbir değişkenin iki ya da daha yüksek farklarında durağanlaşmadığını doğruladığından Pesaran vd. (2001) tarafından önerilen sınır testi yaklaşımının kullanılmasına izin vermektedir.

Tablo 8: Türkiye İçin ADF ve PP Birim Kök Test Sonuçları

Değişken	ADF		PP	
	Sabitli	Sabitli/Trendli	Sabitli	Sabitli/Trendli
lnGDP	0.610(0)	0.442 (0)	1.677 (6)	-2.271 (1)
Δ lnGDP	-5.856 (0)*	-5.909 (0)*	-5.995(4)*	-7.551 (6)*
lnEX	-1.215 (0)	-1.737 (0)	-1.919 (10)	-1.734 (3)
Δ lnEX	-5.814 (0)*	-5.760 (0)*	-5.817(3)*	-5.799 (4)*
LnM	-1.302 (0)	-2.381 (0)	-1.460 (2)	-2.205 (2)
Δ lnM	-7.243(0)*	-4.727(5)*	-7.323(1)*	-13.366(6)*
lnFCF	-0.339 (0)	-2.811(0)	-0.218(3)	-2.811 (0)
Δ lnFCF	-6.137 (0)*	-6.029(0)*	-6.309 (4)*	-6.192 (4)*

Not: E-Views paket programı kullanılarak hesaplanmıştır. Parantez içerisindeki değerler, PP testi için uygun band genişliklerini, ADF testi için ise gecikme uzunluklarını ifade etmektedir. PP testinde uygun band genişliğinin belirlenmesinde Newey-West Bandwidth kriteri, ADF testi için uygun gecikme uzunluğunun belirlenmesinde ise Schwarz Bilgi kriteri, kullanılmıştır. *, %1 seviyesinde birim kökün yokluğunu göstermektedir.

Sınır testine ait sonuçlar ise Tablo 9'da verilmiştir. Bu sonuçlara göre hesaplanan F değeri 7.268, %1 anlam düzeyinde kritik üst sınır olan 4.66'dan büyük olduğundan değişkenler arasında eşbütünlüşme ilişkisi bulunmadığını ifade eden boş hipotez reddedilerek, değişkenler arasında eşbütünlüşme ilişkisi bulunduğu tespit edilmiştir. Değişkenler arasında tespit edilen eşbütünlüşme ayrıca, tahmin edilen ilişkilerin sahte olmadığını ortaya koymaktadır.

Tablo 9: Türkiye İçin Sınır Testi

Model	Optimal Gecikme Uzunluğu	F-istatistiği
F(lnGDP / lnEX, lnM, lnFCF)	(1, 0, 4, 4)	7.268*
Anlamlılık Düzeyi	Kritik Değerler	
	Alt sınır	Üst sınır
1%	3.65	4.66
5%	2.79	3.67
10%	2.37	3.2

Not: E-Views paket programı kullanılarak hesaplanmıştır. Gecikme uzunluklarının belirlenmesinde Akaike Bilgi Kriteri (Akaike Information Criterion – AIC) kullanılmıştır. *, %1 anlamlılık düzeyinde eşbütünlüşmenin varlığını göstermektedir.

Aşağıdaki tablolarda ise ARDL modelinden elde edilen uzun dönem katsayılarına ve ARDL eşbütünleşme testinin hata düzeltme modeli sonuçlarına yer verilmiştir. Tablo 10'da yer alan sonuçlara göre ise GSYİH'nın ihracata uzun dönemdeki esnekliği 0.108 olarak elde edilmiştir. Başka bir ifadeyle, ihracattaki %1'lik bir artış, GSYİH'yı %0.10 oranında artırmaktadır. Ayrıca elde edilen diğer bulgu, ithalatın GSYİH üzerinde bir etkisinin bulunmadığıdır.

Tablo 10: Türkiye İçin Uzun Dönem Analizi

Bağımlı Değişken: lnGDP			
Değişken	Katsayı	Standart Sapma	t-stat
lnEX	0.108*	0.036	2.951
lnM	-0.008	0.043	-0.197
lnFCF	0.301*	0.037	8.020

Not: E-Views paket programı kullanılarak hesaplanmıştır. *, %1 anlamlılık düzeyinde eşbütünleşmenin varlığını göstermektedir.

Tablo 11'de verilen hata düzeltme katsayısı ise -0.17 olarak elde edilmiştir. Buna göre, GSYİH uzun dönem dengesinden sapma gösterirse, bu sapmanın yaklaşık %17'si ilk yıl içerisinde ortadan kalkmaktadır. Başka bir ifadeyle, GSYİH'da ortaya çıkan bir şokun etkisinin ortadan kalkması yaklaşık 6 yıl sürmektedir.

Tablo 11: Türkiye İçin Hata Düzeltme Modeli

Bağımlı Değişken: ΔlnGDP			
Değişken	Katsayı	Standart sapma	t-stat
ΔlnEX	0.081*	0.043	1.865
ΔlnM	0.011	0.040	0.287
ΔlnFCF	0.283*	0.043	6.499
ECM _(t-1)	-0.174*	0.091	-1.909
Sabit terim	0.019*	0.004	4.797

Not: E-Views paket programı kullanılarak hesaplanmıştır. *, %1 anlamlılık düzeyinde eşbütünleşmenin varlığını göstermektedir.

ARDL modelinin ardışık bağlanım sorunu bulunup bulunmadığının belirlenmesi amacı ile Breusch-Godfrey LM testi, değişen varyans sorunu bulunup bulunmadığının belirlenmesi amacı ile White testi, normallik için Jarque-Bera testi ve model belirleme hatası bulunup bulunmadığının sınanması amacı ile Ramsey RESET testi ile tanısal denetim testlerine tabi tutulmuş ve Tablo 12'de bu testlere ilişkin sonuçlara yer verilmiştir. Buna göre modelde, ardışık bağlanım sorunu, değişen varyans sorunu, model belirleme hatası olmadığı ve modelin normal dağılıma sahip olduğu görülmüştür. Ayrıca, tahmin edilen modelde kullanılan değişkenlerin uzun dönem katsayılarının kararlılığını araştırmak amacıyla kullanılan CUSUM ve CUSUMQ testlerinin sonuçlarına Şekil 13'de yer verilmiştir. CUSUM ve CUSUMQ test sonuçlarına göre,

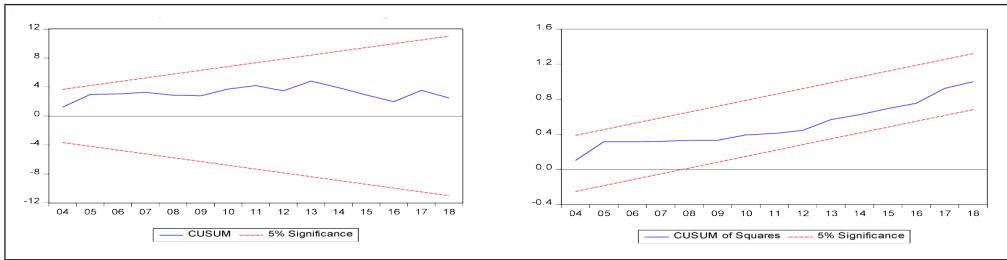
%5 anlam düzeyi için kritik sınırları gösteren düz çizgiler arasında kaldığı görülmektedir. Bu bağlamda elde edilen grafikler uzun dönem katsayılarının istikrarlı olduğunu göstermektedir.

Tablo 12: Türkiye İçin Tanımsal Testler

Tanımsal Testler	İstatistikler
R ²	0.993
Adjusted R ²	0.993
F İstatistiği	1525.105(0.000)
BG Serial Corelation LM Test	1.414 (0.254)
BPG Heteroscedasticity Test	0.544 (0.852)
JB Normality Test	1.790 (0.408)
Ramsey RESET test	0.541 (0.593)

Not: E-Views paket programı kullanılarak hesaplanmıştır. Olasılık değerleri parantez içerisinde verilmiştir.

Şekil 13: Türkiye İçin Cusum ve Cusumq



Çalışmada son olarak, bahsi geçen değişkenler arasındaki nedenselliklerin tespiti için Granger nedensellik testi uygulanmış ve sonuçlarına Tablo 13’de yer verilmiştir. Elde edilen sonuçlar, ithalat ve ihracat arasında çift yönlü bir nedenselliği ve GSYİH’den ihracata doğru tek yönlü bir nedenselliği işaret etmektedir.

Tablo 13: Türkiye için Granger Nedensellik Testi Sonuçları

Sıfır Hipotezi	F-İstatistiği	Olasılık
$\ln\text{GDP} \neq \ln\text{EX}$	17.002	0.000
$\ln\text{EX} \neq \ln\text{GDP}$	0.058	0.808
$\ln\text{M} \neq \ln\text{EX}$	15.621	0.000
$\ln\text{EX} \neq \ln\text{M}$	3.082	0.079
$\ln\text{GDP} \neq \ln\text{M}$	0.681	0.409
$\ln\text{M} \neq \ln\text{GDP}$	0.035	0.851

7. Sonuç

Bu çalışmada Güney Kore ve Türkiye’de ihracat, ithalat ve ekonomik büyüme değişkenleri arasındaki dinamik ilişkiler, ARDL sınır testi yaklaşımı ve Granger nedensellik testleri yardımı ile 1987-2018 dönemine ait yıllık veriler kullanılarak analiz edilmiş ve modele açıklayıcı değişken olarak sermaye değişkeni de dâhil edilmiştir. Bu çerçevede, ARDL sınır testi sonuçları, Güney Kore ve Türkiye için ihracat ve ekonomik büyüme değişkenleri arasında eşbütünlüşme ilişkisi olduğunu ortaya koymuştur. Bir başka deyişle ARDL sınır testi sonuçları çerçevesinde, dış ticaret ile ekonomik büyüme değişkenleri arasında uzun dönemli bir denge ilişkisi olduğu bulgularına ulaşılmıştır. ARDL modeli çerçevesinde elde edilen uzun dönem katsayıları analiz edildiğinde şu sonuçlara ulaşılmıştır:

- Türkiye’de uzun dönemde ekonomik büyüme ile ihracat arasında beklenildiği gibi pozitif ve istatistiksel olarak anlamlı bir ilişki olduğu ve ihracatta meydana gelecek %1’lik bir artışın GSYİH’yı %0.10 oranında artıracığı tespit edilmiştir.
- Güney Kore’de uzun dönemde ekonomik büyüme ile ihracat arasında beklenildiği gibi pozitif ve istatistiksel olarak anlamlı bir ilişki olduğu ve ihracatta meydana gelecek %1’lik bir artışın GSYİH’yı %0.28 oranında artıracığı tespit edilmiştir.

Değişkenler arasında eşbütünlüşme ilişkisi bulunduğu sonucuna ulaşıldıktan sonra, değişkenler arasındaki nedensellik ilişkilerinin yönünün belirlenmesi amacı ile Granger nedensellik analizi uygulanmıştır. Granger nedensellik testi sonuçları çerçevesinde elde edilen bulgular ise şu şekildedir:

- Türkiye’de, ithalat ve ihracat arasında çift yönlü bir nedensellik ilişkisi söz konusudur ve GSYİH’den ihracata doğru tek yönlü bir nedensellik ilişkisi tespit edilmiştir.
- Güney Kore’de, ihracattan ithalata ve ihracattan GSYİH’ya doğru tek yönlü bir nedensellik ilişkisi söz konusu iken ithalat ile GSYİH arasında çift yönlü bir nedensellik ilişkisi tespit edilmiştir.

Yapılan ARDL eşbütünlüşme testi sonuçları, Güney Kore ve Türkiye için ihracat ile ekonomik büyüme arasında bir ilişki olduğunu ortaya koymaktadır. Fakat eşbütünlüşme test sonucuna göre her iki ülke için ekonomik büyüme ve ithalat arasında herhangi bir ilişkinin olmadığı tespit edilmiştir. Buna rağmen Türkiye için gerçekleştirilen Granger nedensellik testi sonucunda elde edilen ithalattan ihracata doğru nedensellik ilişkisi, ithalatın ihracatı etkilediğini işaret etmektedir. Dolayısıyla eşbütünlüşme testi sonucunda elde edilen ihracatın ekonomik büyüme üzerindeki etkisi göz önünde bulundurulduğu takdirde Türkiye’de ithalatın ekonomik büyümeyi dolaylı olarak etkilediği ifade edilebilir. Güney Kore için ise Türkiye gibi eşbütünlüşme testinde ithalatın ekonomik büyüme üzerinde bir etkisinin olmadığı saptansa da Granger nedensellik testi, Türkiye’den farklı olarak ekonomik büyüme ve ithalat arasında çift yönlü nedensellik ilişkisini işaret etmektedir. Bu bağlamda ihracat ile ekonomik büyüme ilişkisinin varlığı, gerçekleştirilen eşbütünlüşme ve nedensellik testlerinin her ikisinde de saptanmış olup ithalat ile ekonomik büyüme arasındaki ilişki, Türkiye için dolaylı yoldan, Güney Kore için ise Granger nedensellik testi sonuçlarına göre doğrudan tespit edilmiştir.

Her iki ülke için ihracatın ekonomik büyüme üzerindeki etkisi, eşbütünlüşme analizi sonucuna göre Türkiye’de gerçekleşen ihracattaki %1’lik bir artışın, GSYİH’yı %0.10

oranında artıracığı; Güney Kore’de ise gerçekleşen ihracattaki %1’lik bir artışın, GSYİH’yı %0.28 oranında artıracığı görülmektedir. Bu sonuç her iki ülke için ihracat artışının ekonomik büyüme artışında etkili olduğuna işaret etmekteyken bu etki Güney Kore’de Türkiye’ye göre daha şiddetlidir. Her iki ülke için de elde edilen ihracat artışının ekonomik büyümeyi artıracığı yönündeki bu tespit, literatürde yer alan Ram (1987), Utkulu & Özdemir (2004), Aktaş (2009), Aytaç & Uçan (2014) tarafından gerçekleştirilen ve ayrıca literatürde yoğun bir şekilde bulunan ihracat ile ekonomik büyüme arasındaki ilişkinin varlığını kabul eden çalışmalar ile aynı yöndedir.

Granger Nedensellik analizi sonuçlarına göre ise Türkiye’de ithalat ve ihracat arasında çift yönlü nedensellik ve ekonomik büyümeden ihracata doğru tek yönlü nedensellik ilişkisi tespit edilmiştir. Güney Kore’de bu ilişki, ihracattan ithalata ve ihracattan ekonomik büyümeye doğru tek yönlü bir nedensellik ile ithalat ve ekonomik büyüme arasında çift yönlü bir nedensellik ilişkisi şeklinde saptanmıştır. Nedensellik analizinde ulaşılan bu sonuçlar; Türkiye’de ekonomik büyümenin ihracatı etkilediği ve birbirine bağlı bir ithalat-ihracat durumunun söz konusu olduğu şeklinde açıklanabilirken; Güney Kore’de ihracatla birlikte ithalatın ekonomik büyümeyi etkilediği ve ithalatın da ihracata bağlı olduğu şeklinde açıklanabilir. Diğer bir deyişle Türkiye’de ithalata bağlı ihracat söz konusu iken Güney Kore’de bu durum söz konusu değildir.

Türkiye ve Güney Kore için gerçekleştirilen her iki analiz sonucunda, Güney Kore’de “büyüme çekişli ihracat” ve “büyüme çekişli ithalat” hipotezleriyle, “ihracat itişli büyüme” ve “ithalat itişli büyüme” hipotezlerinin geçerli olduğu görülmektedir. Türkiye’de ise “büyüme çekişli ihracat” ve “ihracat itişli büyüme” hipotezlerinin geçerli olduğunun görülmesinin yanı sıra “ithalata dayalı ihracat”ın söz konusu olduğu gözlenmiştir.

Çalışma bulguları bir bütün olarak değerlendirildiğinde, Güney Kore ve Türkiye’de dış ticaret politikaları belirlenirken, dış ticareti serbestleştirmeye yönelik politikaların, ekonomik büyüme sağlamak için önemli bir etken olduğu görülmektedir. Buna göre politika yapıcılarının, dış ticareti serbestleştirmeye yönelik politika uygulamalarının, ekonomik büyüme üzerinde olumlu etkilerinin olacağını göz önünde bulundurmaları gerekmektedir. Çalışma bulgularına göre Güney Kore ve Türkiye’de serbest dış ticaret politika uygulamalarının ekonomik büyümeyi artıracığı tespitinin yanı sıra serbest dış ticaret politikalarıyla sağlanan ekonomik büyümenin, Güney Kore’de Türkiye’den daha fazla olacağı da çalışma sonucunda tespit edilmiştir. Bu durumun nedenlerinin araştırılması konusu, başka bir çalışma alanı oluşturuyor olmasına karşılık bu çalışma sonucunda gerçekleştirilen Güney Kore ve Türkiye ekonomisinin araştırılması kapsamında serbest dış ticaret politikalarının sanayinin geliştirilmesi ve Ar-Ge harcamaları ile desteklenmesinin ekonomik büyüme sağlama açısından önemli olduğu kanaatine ulaşılmıştır. Fakat serbest dış ticaret politika uygulamalarının Güney Kore’de Türkiye’den daha fazla ekonomik büyüme sağlıyor olmasının nedeninin gelecekteki çalışmalarda özel olarak araştırılması, doğru politikaların tespitinde önem arz etmektedir.

Kaynakça

- Ahmad, J. V. & Harnhirun, S. (1995). Roots and cointegration in estimating causality between exports and growth: Empirical evidence from the ASEAN countries. *Economics Letters*, 49(3), 329-334.
- Aktaş, C. (2009). Türkiye’nin ihracat, ithalat ve ekonomik büyüme arasındaki nedensellik analizi. *Kocaeli Üniversitesi Sosyal Bilimler Enstitüsü Dergisi*, 18(2), 35-47.

- Aytaç, A. & Akdoğan, U. (2012). Dış ticaret ve ekonomik büyüme üzerine bir nedensellik analizi: 2001-2011 Türkiye örneği. *Trakya Üniversitesi Sosyal Bilimler Dergisi*, 14(2), 55-70.
- Bakkal, M., Bakkal, S. & Göbekoğlu, M. (2012). Son 30 yılda Türkiye ve Güney Kore'nin ekonomik performansı. İstanbul: Hiperlink Yayınları.
- Balassa, B. (1978). Exports and economic growth: Further evidence. *Journal of Development Economics*, 5, 181-189.
- Balassa, B. (1985). Exports, policy choices, and economic growth in developing countries after the 1973 oil shock. *Journal of Development Economics*, 18, 23-35.
- Bulut, H. İ. (2005). Ulusal Ar-Ge tamamlayıcısı olarak uluslararası kurumsal risk sermayesi. *İktisat, İşletme ve Finans*, 20(236), 65-86.
- Çakmak, E. & Temurlank, M. S. (1995). Causality relationship between export expansion and economic growth: Empirical evidence for Turkey. *Ankara Üniversitesi Siyasal Bilgiler Fakültesi Dergisi*, 50(1-2), 129-143.
- Çalışır, M. & Gülmez, A. (2010). Teknoloji politikaları çerçevesinde ekonomik gelişim: Türkiye-Güney Kore karşılaştırması. *Akademik İncelemeler Dergisi*, 5(1): 23-55.
- Doğan, S. & Özekicioğlu, H. (2005). Güney Kore ve Türkiye'de uygulanan IMF politikaları. *C.Ü. İktisadi ve İdari Bilimler Dergisi*, 6(1), 147-176.
- Edwards, S. (1992). Trade orientation, distortions, and growth in developing countries. *Journal of Development Economics*, 39, 31-57.
- Erdoğan, S. (2006). Türkiye'nin ihracat yapısındaki değişme ve büyüme ilişkisi: Koentegrasyon ve nedensellik testi uygulaması. *Selçuk Üniversitesi Karaman İİBF Dergisi*, 10, 30-39.
- Eren, L. G. (2015). Tarımsal kapitalizm: Fیزیokrasi. *Atılım Sosyal Bilimler Dergisi*, 5(2), 6-23.
- Feder, G. (1983). On exports and economic growth. *Journal of Development Economics*, 12, 59-73.
- Francis, T. (1998). Understanding 'classical' economics studies in long period theory. In: H. D. Kurz, N. Salvadori (Eds.), London and New York: Routledge Research.
- Heller, P. & Porter, S. (1978). Exports and growth. *Journal of Development Economics*, 1(3), 150-165.
- Kavoussi, R. M. (1985). International trade and economic development: The recent experience of developing countries. *Journal of Developing Areas*, 19, 379-392.
- Kepek, Y. & Yentürk, N. (2004). Türkiye ekonomisi. İstanbul: Remzi Kitabevi.
- Kishtainy, N. (2018). Ekonominin kısa tarihi. (Çev. Abdullah Yılmaz). 2. Baskı, İstanbul: Alfa Basım.
- Koçak, E. & Uçan, O. (2014). Türkiye'de dış ticaret ve ekonomik büyüme arasındaki ilişki. *Niğde Üniversitesi İİBF Dergisi*, 7(2), 51-60.
- Köksal, M. (2006). Dış ticaret ve ekonomik büyüme ilişkisi: Türkiye örneği (Yayınlanmamış Yüksek Lisans Tezi). Selçuk Üniversitesi, Sosyal Bilimler Enstitüsü.
- Köse, N. & Yiğidim, A. (1997). İhracat ve ekonomik büyüme arasındaki ilişki, ithalatın rolü: Türkiye örneği (1980-1996). *Ekonomik Yaklaşım Dergisi*, 8(26), 71-85.
- Krueger, A. (1978). Foreign trade regimes and economic development: Liberalization attempts and consequences. Cambridge Mass.: Ballinger, 185-206. Retrieved July 5, 2019, from <https://www.nber.org/chapters/c3849>
- Küçükcalay, A. M. (2015). İktisadi düşünce tarihi. Dördüncü basım, İstanbul: Beta Basım.
- Lall, S. (2000). Turkish performance in exporting manufactures: A comparative structural analysis. QEH Working Paper Series, No. 47, Oxford: Oxford University.

- Nagano, M. (2006). R&D investment and the government's R&D policies of electronics industries in Korea and Taiwan. *Journal of Asian Economics*, 17, 653-666.
- Narayan, P. K. (2005). The savings and investment nexus for China: Evidence from cointegration test. *Applied Economics*, 1979-1990.
- Parasız, İ. (2008), *Büyüme teorileri. Üçüncü basım*, Bursa: Ezgi Kitapevi Yayınları.
- Pata, U. K. (2017). Türkiye'de dış ticaret ve ekonomik büyüme ilişkileri: Toda-Yamamoto nedensellik analizi (1971-2014). *Atatürk Üniversitesi İktisadi ve İdari Bilimler Dergisi*, 31(1), 119-133.
- Patinkin, D. (1949). The indeterminacy of absolute prices in classical economic theory. *Econometrica*, 17(1), 1-27.
- Pesaran, H., Shin, Y. & Smith, R. J. (2001). Bound testing approaches to the analysis of long run relationships. *Journal of Applied Econometrics*, 16(3), 289-326.
- Ram, R. (1985). Exports and economic growth: Some additional evidence. *Economic Development and Cultural Change*, 33, 415-425.
- Ram, R. (1987). Exports and economic growth in developing countries: Evidence from time-series and cross section data. *Economic Development and Cultural Change*, 36, 51-72.
- Ricardo, D. (1817). *On the principles of political economy and taxation*. Erişim Tarihi: 22.02.2020, <https://political-economy.com/david-ricardo-on-the-principles-of-political-economy-and-taxation/>
- Seyidoğlu, H. (2015). *Uluslararası iktisat. Yirminci basım*, İstanbul: Güzemcan Yayınları.
- Shirazi, S. N. & Manap, T. A. A. (2005). Export-led growth hypothesis further econometric evidence from South Asia. *The Developing Economics*, 43(4), 425-526.
- Smith, A. (1776). *Ulusların zenginliği. (Çev. Tanju Akad)*, İstanbul: Alan Yayıncılık.
- Singer, H. W. & Gray, P. (1988). Trade policy and growth of developing countries: Some new data. *World Development*, 16, 395-403.
- Song, J. G. (2003). Dynamics of R&D from imitation to innovation. *Lessons from Korea, STEP, Kore, DİE*.
- Taymaz, E. & Töngür, Ü. (2017). Türkiye imalat sanayiinde firma büyümesi ve istihdam. İçinde M. Koyuncu, H. Mihçı, A. E. Yeldan (ed.), *Geçmişten geleceğe Türkiye ekonomisi*. İstanbul: İletişim Yayınları.
- Utkulu, U. V. & Özdemir, D. (2004). Does trade liberalizasyon cause a long run economic growth in Turkey?. *Economic Change and Restructuring*, 37(3), 245-266.

EXTENDED SUMMARY

Research Questions & Purpose

The relationship between foreign trade and economic growth is one of the important controversy in economic literature. As a result of the investigation of this controversy in South Korea and Turkey, which were oriented in liberal policy practices after 1980, it is expected that the impact of liberal policies will be significantly explained. In this context that is analyzed the relationship between foreign trade and economic growth in Turkey and South Korea for the period 1987-2018 in this study. The main aim of the study is to empirically demonstrate the relationship between foreign trade and economic growth and to investigate this relationship in South Korea-Turkey. In this context, the study examines whether the liberal foreign trade policies that South Korea and Turkey have turned towards during the same period have an effect on economic growth for both countries, and the rate of the effect is questioned if the existence of this effect is determined.

Literature Review

The relationship between foreign trade and economic growth first has entered the economic literature with Adam Smith in 1776 and the foreign trade was described by Smith as the engine of economic growth. After Smith, many studies have been conducted that confirm or reject this view of Smith. Many of these studies show a positive relationship between foreign trade and economic growth (Köse & Yiğidim, 1997; Erdoğan, 2006; Aktaş, 2009; Aytaç & Akduğan, 2012; Koçak & Uçan, 2014; Pata, 2017). But studies that suggest that there is no relationship between foreign trade and economic growth are also included in the literature (Çakmak & Temurlank, 1995; Utkulu & Özdemir, 2004; Şerefli, 2016). For this reason, there is no definitive consensus on the relationship between economic growth and foreign trade. Although there is no consensus on the relationship between foreign trade and economic growth, the generally accepted view is that there is a positive relationship between these two variables. In this context, the conclusion of this study supports the general view that recognizes the existence of a positive relationship between foreign trade and economic growth in the literature.

Methodology

Regarding the purpose of the study, GDP (*GDP*), export (*EX*), import (*M*) and capital (*FCF*) series include the period 1987 – 2018 were used for the economy of South Korea and Turkey. These series are obtained from the World Development Indicators.

Regarding the purpose of the study, empirical analyses conducted for the investigate existence of the relationship between foreign trade and economic growth in South Korea and Turkey, consist of two stages. In the first stage, the existence of a long-term equilibrium relationship between foreign trade and economic growth and depending on this existence short- and long-term effects were investigated by the Autoregressive Distributed Lag (ARDL) Boundary Test approach. In the second stage, the direction of short-and long-term causalities between variables was tried to be determined by Granger Causality Test.

The model established with the aim of investigating the short-and long-term relations between economic growth and foreign trade in this study, is presented below.

$$\ln GDP_t = \beta_0 + \beta_1 \ln EX_t + \beta_2 \ln M_t + \beta_3 \ln FCF_t + \varepsilon_t$$

The ARDL model developed within the framework of this model and the problems of the analysis of this model are listed below.

$$\Delta \ln GDP_t = \alpha_0 + \sum_{i=1}^{q_1} \beta_{1i} \Delta \ln GDP_{t-i} + \sum_{i=0}^{q_2} \beta_{2i} \Delta \ln EX_{t-i} + \sum_{i=0}^{q_3} \beta_{3i} \Delta \ln M_{t-i} + \sum_{i=0}^{q_4} \beta_{4i} \Delta \ln FCF_{t-i} + \delta_1 \ln GDP_{t-1} + \delta_2 \ln EX_{t-1} + \delta_3 \ln M_{t-1} + \delta_4 \ln FCF_{t-1} + \varepsilon_t$$

1. Did Liberal foreign trade policies have an impact on economic growth for the economies of South Korea and Turkey?
2. Did liberal foreign trade policies create a difference in violence in their impact on the growth of the economies of South Korea and Turkey?

Results and Conclusions

The results of the ARDL Border Test revealed that there is a relationship between export and economic growth variables for South Korea and Turkey. By analyzing the long-term coefficients obtained under the ARDL model, it was found that a %1 increase in Turkey's exports would increase GDP by %0.10, a %1 increase in South Korea's exports would increase GDP by %0.28.

According to the results of the Granger Causality Test for the review period: there are "export-led growth", "growth-driven export" and "import-based export" hypotheses in Turkey, and "export-led growth", "import-led growth", "growth-driven export" and "growth-driven import" hypotheses in South Korea.

Considering the findings of the study as a whole, it seems that when determining foreign trade policies, policies aimed at liberalizing foreign trade are an important factor for ensuring economic growth. Accordingly, policymakers should take into account that policy practices aimed at liberalizing foreign trade will have a positive impact on economic growth.