

## KOTYS ADI VE PHIALE MESOMPHALOS

Somay ONURKAN

Phiale, günümüze kalan örnekleri, antik çağdaki adı ile kesin birleşebilen kap biçimlerinden biridir<sup>1</sup>. Kökeni doğuda olan yayvan çanak biçimindeki bu kap eski Yunanlılarda arkaik dönem başlarından ileriye doğru görülür<sup>2</sup>. Çanağın içindeki kabarık göbek phiale mesomphalos'u belirler.

Yapımında altın ve gümüş gibi değerli metallerin kullanıldığı phiale nin biçimi, yapıldığı zamana ve yere bağlı olarak çeşitlemeler gösterir. Klâsik çağın Yunan phialesinin profili yayvan bir eğri meydana getirirken, Ahamenid phialesi omuz üzerinde keskin bir kıvrım yaparak dışarıya doğru açılan ağzı ile ayrılır<sup>3</sup>. Bu iki profilin karışımına uyan örnekler ise Trakya tümülüs buluntuları arasında rastlanmıştır. Bu phiale tipinde yayvan bir eğri meydana getiren kenar çizgisi yuvarlak bir omuz yaptıktan sonra ağız kenarında yükselerek hafifçe dışarıya doğru açılır.

Trakya tümülüslerinin özellikle M.Ö. IV. yüzyıla tarihlenen mezar buluntuları içinde çok sayıda phiale ele geçmiştir. Bunların bazıları ağız kenarları altında noktalama ya da kazıma tekniği ile işaretlenmiş Yunan harflerinden oluşan yazıt taşırlar. Yunan ve Pers ithal eserlerinin yaygınlaştığı bu dönemde Trakyalı sanatçıların Yunan ve Pers etkilerini yansıtan eserleri de görülmeye başlar. Phiale yazıtlarında Trakya adlarına rastlanması ve aynı adın birbirinden uzak yerlerdeki buluntular üzerinde okunması, Trakya araştırmalarına yeni yorumlar getirmektedir. Bilinen örnekler :

1 H. LUSCHEY, *Die Phiale* (Bleicherode am Harz 1939).

2 D.E. STRONG, *Greek and Roman Gold and Silver Plate* (London 1966) s. 55 vd.

3 *Ibid.*, s. 76, res. 20.

1. Gümüş Phiale<sup>4</sup>

Alexandrovo, Loveç yöresi

Sofya Arkeoloji Müzesi, env. no: 2241

Yükseklik : 4.2 cm.

Çap : 13.3 cm.

Ağırlık : 133.7 gr.

Boyun üzerinde noktalama Yunan harfleri ile yazıt : ΚΟΤΥΟΣ  
ΕΓΓΗΙΣΤΩΝ

Işınsal yivlerle bezeli ve omphaloslu çanak

2. Gümüş Phiale<sup>5</sup>

Vraça, Mogilanska tepesi

Vraça, Yerel Tarih Müzesi, env. no : B-69

Yükseklik : 4.5 cm.

Çap : 12.5 cm.

Boyun üzerinde noktalama Yunan harfleri ile yazıt : ΚΟΤΥΟΣ ΕΤ-  
ΒΕΟΥ

Bezemesiz düz yüzeyli ve omphaloslu çanak.

3. Gümüş Phiale<sup>6</sup>

Vraça, Yerel Tarih Müzesi. env. no: B-70

Bir öncekinin eşi, aynı yazıt

4. Gümüş Phiale<sup>7</sup> (Res. 1-2)

Eriklice, Kırklareli yöresi

4 Iv. VENEDIKOV/T. GERASSIMOV, *Thrakische Kunst* (Wien-München 1973) s. 342., lev. 143.; *Gold der Thraker*, Archaeologische Schätze aus Bulgarien, Ausstellungs-katalog (Mainz am Rhein 1979) s. 143, no : 285.; STRONG, *op. cit.*, s. 77, lev. 16 A.; B. FİLOW, *Die Grabhügelnekropole bei Duwanlij in Südbulgarien* (Sofia 1934) s. 180 vd. res. 202 ve 208.; B. FİLOW, «Denkmaeler der Thrakischen Kunst» *Mitteilungen des deutschen archæologischen Instituts, Roemische Abteilung*, 32, 1917, s. 52 vd. no : 49, res. 54.; Iv. VENEDIKOV, «Nadpisite vörchu trakijskite fiali» *Archeologija* (Sofia) 1972, s. 1 vd.

5 *Gold der Thraker*, s. 157, no: 298.; *Goldschätze der Thraker*, Ausstellungs-katalog (Wien 1975) s. 73, no : 261.; A. FOL/Iv. MARAZOV, *Thrace and the Thracians*, London 1977, s. 54 res. 46.

6 *Gold der Thraker*, s. 157, no: 299.; *Goldschätze der Thraker* s. 73, no: 262. Bu yazıtın Vraça'da bir çok phiale üzerinde görüldüğü bildirilmiştir, bkz. VENEDIKOV/GERASSIMOV, *op. cit.*, s. 72.

7 A. JOUBIN, *Bronzes et Bijoux*. Catalogue Sommaire. Musée Imperial Ottoman 1898, s. 34, no : 196.; F.W. HASLUCK, «A Tholos Tomb at Kırkkilisse» *Annual of the British School at Athens* 17, 1910-1911, s. 77, no : 195.; S. ONURKAN, *Doğu Trakya Tümülüsleri Maden Eserleri* (Basılmamış doçentlik tezi 1972) s. 29.

İstanbul Arkeoloji Müzeleri, env. no: 297

Yükseklik: 6.5 cm.

Çap : 13 cm.

Boyun üzerinde Yunan harfleri ile kazıma yazıt : KO...ET...

Ayrıca harflerin de üzerine rastlıyan kazıma işaretler vardır.

Yayında bu yazıtta işaret edilmemiştir.

Bezemesiz düz yüzeyli ve omphaloslu çanak

##### 5. Gümüş Phiale<sup>8</sup>

Agighiol tümülüsü, Romanya, Dobruçanın kuzeyi

Üzerinde Yunan harfleri ile KOTYS adı olduğu ve aynı adı taşıyan örneklerle Bulgaristan, Vraça'da rastlandığı bildiriliyor.

Form araştırmalarına dayanarak phiale tipinin, Ahamenid ithali sonucu bu kapları tanıyan Yunanlı ustalar tarafından en erken M.ö. 450 yılından itibaren yapıldıkları ileri sürülmüştür<sup>9</sup>.

Alexandrovo örneğindeki Kotous Engeiston şeklinde okunan bu yazıtın ilk yorumunda, Engeiston bir Trakya toplumu olarak açıklanmış ve Kotys çanağın sahibinin adı olarak tanıtılmıştı<sup>10</sup>. Daha sonraki araştırmalarda da bu yazıtın, çanağın sahibinin adını veren bir yazıt olduğu kabul edilerek Engestai kralı KOTYS'e ait olduğu ileri sürülmüştü<sup>11</sup>.

Kotys adını taşıyan yeni buluntuların ortaya çıkması ve epigrafik araştırmalarla yeni yorumlara gidilebilmektedir. Özellikle KOTYOS ET-BEOY yazıtına yalnız phiale üzerinde değil, diğer gümüş kaplar üzerinde de rastlanmıştır. Bulgaristan'ın Borovo köyünde 1974 yılında bulunan beş içki kabından üçünün üzerinde bu yazıt vardır<sup>12</sup>. Bunlardan ikisi rhyton, diğeri sürahi biçiminde olup üst yüzey figürlü kabartmalarla bezeli ve kısmen altın kaplamadır<sup>13</sup>. Bundan böyle Alexandrovo, Vraça, Agighiol phialelerinde birinci sırada nominativ halde yer alan KOTYOS, Trakya kralı adı ile bağlanırken, Kotys adını izleyen genetik halde yazılmış ikinci isim, Alexandrovo örneğinde Engeiston, Vraça ve Agighiol örneklerindeki Etbeos, usta adları olarak yorumlanmakta ve kral Kotys'in sarayında görevli oldukları ileri sürülebilmektedir<sup>14</sup>.

8. D. BERCIU, *Romania before Burebista* (London 1967) s. 143 vd.

D.M. PIPPIDI/D. BERCIU, *Din Istoria Dobragei*, cilt I, (Bucuresti 1965) s. 115.

9. STRONG, *op. cit.*, s. 77.

10. FİLOW, *Duvanlij*, s. 181 vd.

11. STRONG, *op. cit.*, s. 77, lev. 16a.

12. *Gold der Thraker* s. 144 vd.

13. *Ibid.*, no: 288, 289 ve 292.

14. VENEDİKOV, *Archeologija* 1972, s. 7.

Eriklice çanağının kenar yazıtının harflerinin günümüze silinmiş olarak gelmesine karşın, diğer örneklerin yardımı ile baştaki KO hecesinin KOTYOS adına tamamlanması yanlış olmasa gerekir. Eriklice örneğindeki ikinci sözcüğün korunagelen ET harfleri nitelik bakımından Alexandrovo örneğine yaklaşır ve Engeiston'a tamamlanabilir, ancak phialenin bezemesiz düz yüzeyi Vraça örnekleri ile beraber olup, yazıt bu örneklere göre Etbeou da olabilir. Fakat her iki halde de bu örnek ile Alexandrovo, Vraça ve Agighiol KOTYS phialeleri serisine bir yenisi daha eklenmekte ve bununla dört ayrı buluntu yerinden söz edilebilmektedir.

Yazıtlı phialeler arasında iki örnek daha vardır ki, biri Branıçevo tümülüsünden, diğeri ise güney Rusya buluntuları arasında ele geçmiş olup, Trakya phiale yazıtlarının açıklanmasında yardımcı olmuşlardır.

#### 6. Gümüş Phiale<sup>15</sup>

Branıçevo, Şumen yöresi

Şumen Müzesinde

Yükseklik : 6.7 cm.

Çap : 10 cm.

Ağırlık : 164 gr.

Boyun üzerinde çeşitli yerlerde yazıt :

AMATOKOY ΠΑΔΡΥ (50.5 drahmi ve 1 obolos)

IH (100 triboloi ağırlık)

THPHΣ

Üst yüzeyi kabartma pul motifi ile bezeli, derin ve omphaloslu bir çanak

#### 7. Altın Kâse<sup>16</sup>

Güney Rusya

Uvarov koleksiyonu

Noktalama harflerle yazıt :

ΞHBANNOKYTAROYΛACEΠOIEI

Ksebanokou Taroulas epoiei

Branıçevo örneğindeki genetik halde AMATOKOS, güney Rusya örneğindeki yine genetik halde KSEBANOK, bu yazıtlarda kapların sunucusu olarak yorumlanır ve anlam bakımından diğer örneklerdeki KOTYS

15 VENEDIKOV/GERASSIMOV. *op. cit.*, s. 342, res. 141.; VENEDIKOV, *Archeologija* 1972, s. 2 vd.

16 E.H. MINNS, *Scythians and Greeks* (Cambridge 1913) s. 235 vd.; VENEDIKOV/GERASSIMOV, *op. cit.*, s. 72.

adının yerini alır, çünkü güney Rusya örneğinde ustanın adı TARULAS epoiei (yaptı) fiili ile birlikte yazılmıştır. Branıçevo phialesinin ustası ise TERES adı ile tanınır. Her ikisi de nominativ haldedir.

Trakya kralları arasında KOTYS adı M.Ö. IV. yüzyıldan ileriye doğru görülmektedir<sup>17</sup>. Bunlar içinde Odrys'ler soyundan Seuthes oğlu KOTYS I, Trakya'nın tümüne egemen olup M.Ö. 386-360 yılları arasında hüküm sürmüştü. Trakya tarihinin akışında kendine özgü bir yer tutan bu kral, kurnaz ve değişken kişiliği ile belirir<sup>18</sup>. Onun zamanında Trakya'da bir süre için güçlü birlik kurulabilmiş ve Atina ile Perinthos ve Chersonessos için savaşılarak buraları neredeyse zaptedilmiştir. KOTYS I'in Ainos'lu iki kişi tarafından öldürülmesinden sonra Trakya'daki Odrys egemenliği gücünü kaybetmeye başlar.

Yazıtlarında KOTYS adına rastlanan phiale ve diğer gümüş kaplar M.Ö. IV. yüzyılın ilk yarısı içinde tarihlenirler ve zaman bakımından KOTYS I ile bağlanırlar.

Branıçevo phialesindeki AMATOKOS adı ise yine Odrys'ler soyundan gelen ve KOTYS I'in ölümünden sonra Trakya'nın bir bölümüne egemen olan AMADOKOS II<sup>19</sup> ile bağlanabilir.

Bu araştırmalarla phialelerin, adı geçen Trakya krallarının hizmetinde çalışan Trakyalı ustalar tarafından yapıldığı ve yazıtta kralın ve ustanın adının yer aldığı sonucuna varılmıştır. Phialeye sahip olan kişinin adı ise söz konusu değildir. Birbirinden ayrı yerlerde ve birden çok sayıda ele geçen örnekler, özellikle KOTYOS ETBEOY yazıtı bu varsayımı doğrular görülmektedir. Trakya mezarlarında pek çok phiale bulunmasına karşın, bunların pek azı üzerinde yazıtta rastlandığı da belirtilmelidir.

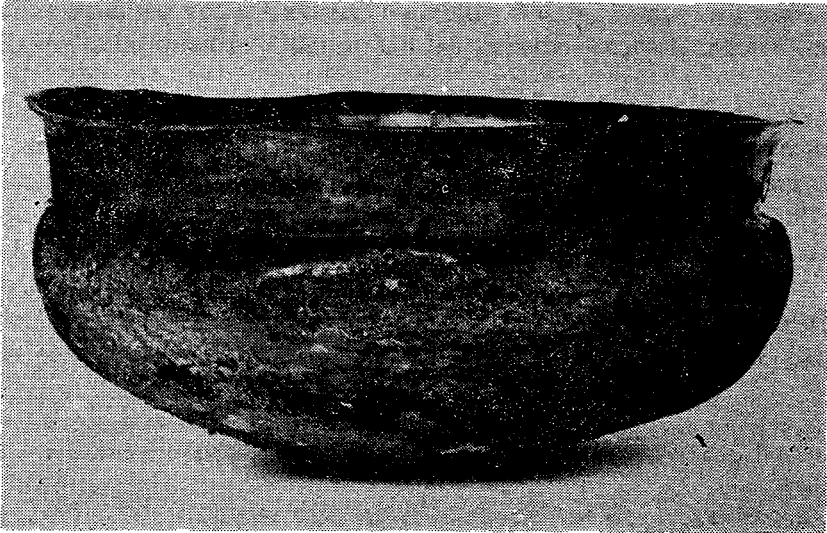
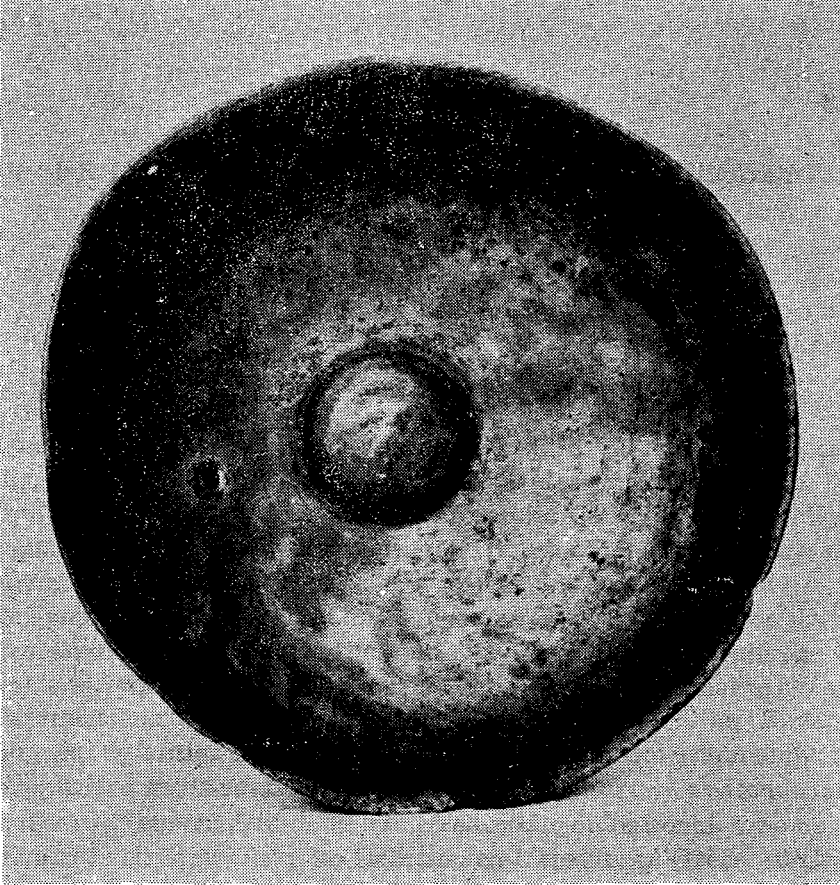
Hangi nedenle bu yazıtlar kaplara geçirilmişlerdi? Mezar buluntusu olmaları, bu kapların mezar sahibinin özel eşyaları arasında sayılmalarını gerektirmektedir. Mezarların kimlere ait oldukları bilinmemekle birlikte, değerli ölü armağanlarına dayanarak bunların zengin kimseler oldukları söylenebilir. KOTYS I için çalışmış ustalar tarafından yapıldıkları yazıtları ile belirlenen bu değerli kaplar da, kral adına o dönemde herhangi bir nedenle bu kişilere armağan edilmiş olabilir ve daha sonra ölü ile birlikte mezara konulmuşlardır.

17 RE XI, st. 1551 vd. «Kotys» (KAHRSTEDT)

18 VENEDİKOV/GERASSİMOV, *op. cit.*, s. 37.; *Gold der Thraker*, s. 16.; J. WIESNER, *Die Thraker* (Stuttgart 1963) s. 131 vd.

19 RE I, st. 1713 «Amadokos» (JUDEICH).; *The Cambridge Ancient History* (Cambridge 1933<sup>2</sup>) VI, s. 202.

[The page contains extremely faint and illegible text, likely bleed-through from the reverse side of the document. The text is too light to transcribe accurately.]



Res. 1-2. Gümüş Phiale, Eriklice